

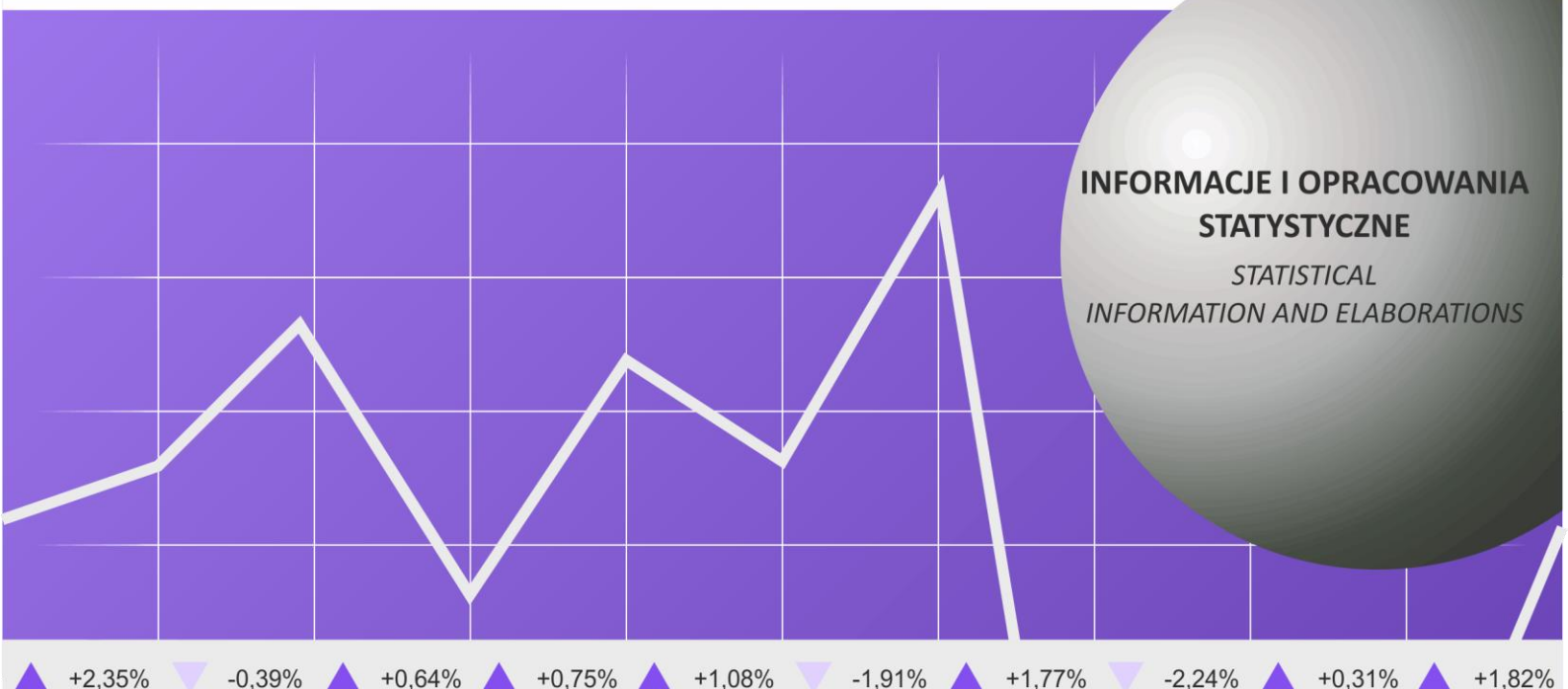


URZĄD STATYSTYCZNY WE WROCŁAWIU  
STATISTICAL OFFICE IN WROCŁAW

# Wyniki finansowe podmiotów gospodarczych w województwie dolnośląskim w latach 2013-2015

*Financial results of economic entities  
in Dolnośląskie Voivodship in 2013-2015*

INFORMACJE I OPRACOWANIA  
STATYSTYCZNE  
STATISTICAL  
INFORMATION AND ELABORATIONS



WROCŁAW 2016

ZESPÓŁ REDAKCYJNY      *EDITORIAL BOARD*  
URZĘDU STATYSTYCZNEGO      *OF STATISTICAL OFFICE*  
WE WROCŁAWIU      *IN WROCŁAW*

PRZEWODNICZĄCY      *PRESIDENT*

Małgorzata Wojtkowiak-Jakacka

REDAKTOR GŁÓWNY      *EDITOR-IN-CHIEF*

Stanisław Kamiński

CZŁONKOWIE      *MEMBERS*

Beata Bal-Domańska, Sławomir Banaszak, Agata Girul,  
Agnieszka Ilczuk, Danuta Komarowska, Małgorzata Kowalska,  
Wacław Mazur, Gabriela Okoń, Elżbieta Stańczyk,  
Halina Woźniak, Małgorzata Wysoczańska

SEKRETARZ      *SECRETARY*

Marta Woźniakiewicz

AUTOR OPRACOWANIA      *AUTHOR OF PUBLICATION*

Joanna Zielińska

SKŁAD KOMPUTEROWY,      *TYPESETTING*  
OPRACOWANIE GRAFICZNE      *GRAPHICS AND DESIGN*

Joanna Zielińska

PROJEKT OKŁADKI      *COVER DESIGN*

Wojciech Girul

**Prosimy o podanie źródła  
przy publikowaniu danych US**

***When publishing SO data  
please indicate source***

---

## PRZEDMOWA

Przekazujemy Państwu kolejne wydanie publikacji prezentującej wyniki finansowe podmiotów gospodarczych w województwie dolnośląskim.

W niniejszym opracowaniu przedstawiono dane o przychodach, kosztach, wynikach finansowych, aktywach obrotowych, wskaźnikach ekonomicznych oraz wybranych źródłach finansowania majątku podmiotów prowadzących działalność gospodarczą w latach 2013-2015.

Wyniki badania zaprezentowano w przekrojach według wybranych sekcji i działów PKD 2007 oraz powiatów. Zbiór danych statystycznych w formie tabelarycznej uzupełniają uwagi metodologiczne zawierające opis zakresu badania i objaśnienia podstawowych pojęć oraz komentarz analityczny. Wybrane zjawiska i relacje zilustrowano na wykresach i mapach.

Wyrażamy przekonanie, że niniejsze opracowanie okaże się przydatnym źródłem informacji dla wszystkich zainteresowanych problematyką finansów przedsiębiorstw w województwie dolnośląskim.

Dyrektor Urzędu Statystycznego  
we Wrocławiu



*dr Małgorzata Wojtkowiak-Jakacka*

Wrocław, grudzień 2016 r.

---

---

## **PREFACE**

*I am very pleased to present the subsequent edition of the publication presenting financial results of economic entities in Dolnośląskie Voivodship.*

*Data presented in the publication refer to revenues, costs, financial results, current assets, economic relations as well as selected financial sources of financing properties of entities conducting business activity in 2013-2015.*

*In the publication, data are presented by sections and selected divisions of the Polish Classification of Economic Activities (PKD 2007) as well as powiats. A set of statistical data in tables is supplemented with methodological notes containing a description of the survey scope, explanation of basic terms as well as analytical commentary. Selected phenomena and relations are illustrated on charts and maps.*

*We believe that this publication will be a useful source of information for all persons interested in the issues of finances of entities in Dolnośląskie Voivodship.*

*Director  
of Statistical Office in Wrocław*



*Małgorzata Wojtkowiak-Jakacka, Ph.D.*

*Wrocław, December 2016*

**SPIS TREŚCI****CONTENTS**

		<u>Strona</u> <i>Page</i>
<b>PRZEDMOWA</b> .....	<b>PREFACE</b> .....	3
<b>UWAGI OGÓLNE</b> .....	<b>GENERAL NOTES</b> .....	7
<b>WYNIKI BADAŃ – SYNTEZA</b> .....	<b>RESULTS OF SURVEYS – SYNTHESIS</b> .....	13

**SPIS WYKRESÓW****LIST OF GRAPHS**

		<u>Wykres</u> <i>Graph</i>	<u>Strona</u> <i>Page</i>
Liczba badanych podmiotów gospodarczych według sektorów własności .....	<i>Number of surveyed economic entities by ownership sectors</i> .....	1	13
Struktura przedsiębiorstw według uzyskanego wyniku finansowego netto oraz wybranych sekcji w 2015 r. ....	<i>Structure of enterprises by net financial result and selected sections in 2015</i> .....	2	14
Struktura przychodów z całokształtu działalności przedsiębiorstw .....	<i>Structure of revenues from total activity</i> .....	3	16
Struktura kosztów uzyskania przychodów z całokształtu działalności przedsiębiorstw .....	<i>Structure of costs of obtaining revenues from total activity of enterprises</i> .....	4	16
Koszty działalności operacyjnej przedsiębiorstw w układzie rodzajowym .....	<i>Costs by types of enterprises</i> .....	5	17
Wyniki finansowe przedsiębiorstw .....	<i>Financial results of enterprises</i> .....	6	17
Wybrane wskaźniki ekonomiczne przedsiębiorstw.....	<i>Selected economic relations of enterprises</i> .....	7	18
Wskaźnik płynności finansowej III stopnia według wybranych sekcji .....	<i>Liquidity index of the third degree by selected sections</i> .....	8	18
Wskaźnik rentowności obrotu brutto według wybranych sekcji .....	<i>Profitability index of gross turnover by selected sections</i> .....	9	19
Wskaźnik rentowności obrotu netto według wybranych sekcji .....	<i>Profitability index of net turnover by selected sections</i> .....	10	19
Struktura aktywów obrotowych .....	<i>Structure of current assets</i> .....	11	20
Struktura zobowiązań krótkoterminowych .....	<i>Structure of short-term liabilities</i> .....	12	20
Wybrane wskaźniki ekonomiczne przedsiębiorstw według województw w 2015 r. ....	<i>Selected economic indexes of enterprises by voivodships in 2015</i> .....	13	21

SPIS TABLIC	LIST OF TABLES	Tablica Table
Przychody, koszty i wynik finansowy przedsiębiorstw według sektorów własności.....	<i>Revenues, costs and financial results of enterprises by ownership sectors.....</i>	1
Przychody, koszty i wynik finansowy przedsiębiorstw według wybranych sekcji i działów .....	<i>Revenues, costs and financial results of enterprises by selected sections and divisions.....</i>	2
Przychody, koszty i wyniki finansowe przedsiębiorstw według powiatów .....	<i>Revenues, costs and financial results of enterprises by powiats.....</i>	3
Koszty działalności operacyjnej przedsiębiorstw w układzie rodzajowym według sektorów własności oraz wybranych sekcji i działów .....	<i>Costs of operating activities of enterprises by types by ownership sectors and by selected sections and divisions.....</i>	4
Przedsiębiorstwa według uzyskanych wyników finansowych, sektorów własności oraz wybranych sekcji i działów .....	<i>Enterprises by obtained financial results, by ownership sectors and by selected sections and divisions.....</i>	5
Relacje ekonomiczne przedsiębiorstw według sektorów własności oraz wybranych sekcji i działów.....	<i>Economic relations of enterprises by ownership sectors and by selected sections and divisions.....</i>	6
Relacje ekonomiczne przedsiębiorstw według powiatów.....	<i>Economic relations of enterprises by powiats.....</i>	7
Aktywa i pasywa przedsiębiorstw według sektorów własności oraz wybranych sekcji i działów.....	<i>Assets and liabilities of enterprises by ownership sectors and by selected sections and divisions.....</i>	8
Aktywa i pasywa przedsiębiorstw według powiatów.....	<i>Assets and liabilities of enterprises by powiats.....</i>	9
Aktywa trwałe przedsiębiorstw według sektorów własności oraz wybranych sekcji i działów.....	<i>Fixed assets of enterprises by ownership sectors and by selected sections and divisions.....</i>	10
Aktywa trwałe przedsiębiorstw według powiatów.....	<i>Fixed assets of enterprises by powiats.....</i>	11
Aktywa obrotowe przedsiębiorstw według sektorów własności oraz wybranych sekcji i działów.....	<i>Current assets of enterprises by ownership sectors and by selected sections and divisions.....</i>	12
Aktywa obrotowe przedsiębiorstw według powiatów.....	<i>Current assets of enterprises by powiats.....</i>	13
Kapitały (fundusze) własne przedsiębiorstw według sektorów własności oraz wybranych sekcji i działów.....	<i>Share equity (funds) of enterprises by ownership sectors and by selected sections and divisions.....</i>	14
Kapitały (fundusze) własne przedsiębiorstw według powiatów .....	<i>Share equity (funds) of enterprises by powiats.....</i>	15
Zobowiązania przedsiębiorstw według sektorów własności oraz wybranych sekcji i działów.....	<i>Liabilities of enterprises by ownership sectors and by selected sections and divisions.....</i>	16
Zobowiązania przedsiębiorstw według powiatów.....	<i>Liabilities of enterprises by powiats.....</i>	17
Kapitał zakładowy spółek według sektorów własności oraz wybranych sekcji i działów .....	<i>Companies share capital by ownership sectors and by selected sections and divisions.....</i>	18
Kapitał zakładowy spółek według powiatów .....	<i>Companies share capital by powiats.....</i>	19
Przychody, koszty i wynik finansowy przedsiębiorstw województwa dolnośląskiego na tle kraju i województw .....	<i>Revenues, costs and financial results of enterprises in Dolnośląskie Voivodship on the background of the country and voivodships.....</i>	20
Relacje ekonomiczne przedsiębiorstw województwa dolnośląskiego na tle kraju i województw.....	<i>Economic relations of enterprises in Dolnośląskie Voivodship on the background of the country and voivodships.....</i>	21

## UWAGI OGÓLNE

## GENERAL NOTES

## Źródła i zakres danych

## Sources and scope of data

Wyniki finansowe przedsiębiorstw prezentuje się w dostosowaniu do ustawy z dnia 29 IX 1994 r. o rachunkowości (tekst jednolity Dz. U. 2016 poz. 1047).

Dane dotyczące finansów przedsiębiorstw podano na podstawie rocznej sprawozdawczości finansowej (przed weryfikacją bilansu) łącznie z wynikami przedsiębiorstw, które zawiesiły działalność lub zostały zlikwidowane w ciągu roku.

Dane w zakresie gospodarki finansowej przedsiębiorstw obejmują podmioty gospodarcze prowadzące księgi rachunkowe, w których liczba pracujących przekracza 9 osób.

Dane nie obejmują podmiotów prowadzących działalność bankową, maklerską, ubezpieczeniową oraz towarzystw inwestycyjnych i emerytalnych, narodowych funduszy inwestycyjnych, szkół wyższych, a także samodzielnych publicznych zakładów opieki zdrowotnej, instytucji kultury posiadających osobowość prawną i gospodarstw indywidualnych w rolnictwie.

Dane wykazano w cenach bieżących i zaprezentowano według podstawowego rodzaju działalności prowadzonej przez przedsiębiorstwa na poziomie wybranych sekcji i działów Polskiej Klasyfikacji Działalności (PKD 2007) oraz według powiatów, zgodnie z miejscem siedziby zarządu podmiotu sprawozdawczego.

Liczby względne (wskaźniki, odsetki) obliczono z reguły na podstawie danych bezwzględnych wyrażonych z większą dokładnością niż podano w tablicach.

Ze względu na zaokrąglanie danych, w niektórych przypadkach sumy składników mogą się nieznacznie różnić od podanych wielkości „ogółem”.

*The financial results of enterprises are adjusted to the Accounting Act dated 29 IX 1994 (uniform text Journal of Laws 2016 item 1047).*

*Data concerning the finances of enterprises are presented on the basis of annual financial reports (before balance verification) together with the results of enterprises which suspended activities or were liquidated within the course of the year.*

*Data regarding the financial management of enterprises include economic entities keeping accounting ledgers employing more than 9 persons.*

*Data do not include banks, brokerage houses, insurance companies, investment and pension societies, national investment funds, higher education institutions, independent public health care facilities, cultural institutions with legal personality and private farms in agriculture.*

*Data are demonstrated in current prices, and presented by basic type of activity conducted by enterprises at selected sections and divisions of the Polish Classification of Activities (PKD 2007) and by powiats, according to the board seat of the reporting entity.*

*Relative numbers (indices, percentages) are, as a rule, calculated on the basis of absolute data expressed with higher precision than that presented in the tables.*

*Due to the rounding of data, in some cases sums of components may slightly differ from the amount given in the item “total”.*

## Podstawowe pojęcia

## Basic concepts

**1. Przychody z całokształtu działalności (kwoty otrzymane i należne) obejmują:**

- 1) przychody netto ze sprzedaży produktów (wyrobów i usług), łącznie z dotacjami do produktów;
- 2) przychody netto ze sprzedaży towarów i materiałów, łącznie z kwotami należnymi z tytułu sprzedaży opakowań wielokrotnego użytku;
- 3) pozostałe przychody operacyjne, tj. przychody niezwiązane bezpośrednio z podstawową działalnością podmiotu, do których zalicza się: zysk ze zbycia niefinansowych aktywów trwałych (środków trwałych, środków trwałych w budowie, wartości niematerialnych i prawnych, inwestycji w nieruchomości i prawa), otrzymane nieodpłatnie, w tym w drodze darowizny aktywa (środki pieniężne), odszkodowania,

**1. Revenues from total activity (sums received and due) include:**

- 1) net revenues from sale of products (goods and services), including subsidies on products;
- 2) net revenues from sale of goods and materials, including sums due from the sale of re-use packages;
- 3) other operating revenues, i.e., revenues not directly connected with the basic activity of the entity, to which the following are included: profits from the sale of non-financial fixed assets (fixed assets, assets under construction, intangible fixed assets, investments in real estate and rights), assets (cash) received free of charge, including donated assets, as

rozwiązane rezerwy, korekty odpisów aktualizujących wartość aktywów niefinansowych, przychody z działalności socjalnej, przychody z najmu lub dzierżawy środków trwałych albo inwestycji w nieruchomości i prawa;

- 4) przychody finansowe, tj. przychody z tytułu dokonanych przez podmiot operacji finansowych: kwoty należne z tytułu dywidend i udziałów w zysku, odsetki od udzielanych pożyczek, odsetki od lokat terminowych, odsetki za zwłokę, zysk ze zbycia inwestycji, zmniejszenia odpisów aktualizacyjnych wartości inwestycji wobec całkowitego lub częściowego ustania przyczyn powodujących trwałą utratę ich wartości, nadwyżka dodatnich różnic kursowych nad ujemnymi.

## 2. Koszty uzyskania przychodów z całokształtu działalności obejmują:

- 1) koszt własny sprzedanych produktów (wyrobów i usług), tj. koszty ogółem pomniejszone o koszt wytworzenia świadczeń na własne potrzeby jednostki i skorygowane o zmianę stanu produktów;
- 2) wartość sprzedanych towarów i materiałów według cen zakupu (nabycia);
- 3) pozostałe koszty operacyjne, do których zalicza się: stratę ze zbycia niefinansowych aktywów trwałych, tj. nadwyżkę wartości sprzedanych składników majątku trwałego nad przychodami z ich sprzedaży, amortyzację oddanych w dzierżawę lub najem środków trwałych i środków trwałych w budowie, nieplanowane odpisy amortyzacyjne (odpisy z tytułu trwałej utraty wartości), poniesione kary, grzywny, odszkodowania, odpisane w części lub w całości wierzytelności w związku z postępowaniem upadłościowym, układowym i naprawczym, utworzone rezerwy na pewne lub o dużym stopniu prawdopodobieństwa przyszłe zobowiązania (straty z transakcji gospodarczych w toku), odpisy aktualizujące wartość aktywów niefinansowych, koszty utrzymania obiektów działalności socjalnej, darowizny lub nieodpłatnie przekazane aktywa trwałe;
- 4) koszty finansowe, na które składają się w szczególności: odsetki od zaciągniętych kredytów i pożyczek, odsetki i dyskonto od wyemitowanych przez jednostkę obligacji, odsetki za zwłokę, strata ze zbycia inwestycji, odpisy z tytułu aktualizacji wartości inwestycji, nadwyżka ujemnych różnic kursowych nad dodatnimi.

**3. Przychody i koszty uzyskania przychodów ze sprzedaży** produktów, towarów i materiałów wpływające na wynik finansowy ustala się w wartości wyrażonej w rzeczywistych cenach sprzedaży z uwzględnieniem opustów, rabatów i bonifikat, bez podatku od towarów i usług (VAT).

**4. Wynik finansowy na działalności gospodarczej** jest to suma wyniku finansowego na sprzedaży produktów, towarów i materiałów, wyniku na pozostałej działalności operacyjnej oraz wyniku na operacjach finansowych.

*well as damages reversed provisions, adjustments of the depreciation value for non-financial assets, income from social activities, income from the rent or lease of fixed assets and investments in real estate and rights;*

- 4) *financial revenues, i.e., revenues from financial operations conducted by an entity: amounts due in respect of dividends and share in profits, interest on loans granted, interest on term deposits, default interest, profits from the sale of investments, reduction of depreciation write-offs relating to investments due to the fact that the reasons resulting in the permanent loss of their value have ceased to exist (whether partially or totally), surplus of foreign exchange gains over losses.*

## 2. Costs of obtaining revenues from total activity include:

- 1) *the cost of products sold (goods and services), i.e., the total costs decreased by the costs of generating benefits for the needs of the entity and corrected by the change in product inventories;*
- 2) *the value of goods and materials sold according to procurement (purchase) prices;*
- 3) *other operating costs, to which the following are included: loss on the sale of non-financial fixed assets, i.e., surplus of the value of sold fixed assets over the revenues from their sale, depreciation of leased or rented fixed assets and assets under construction, unplanned write-offs (write-offs by virtue of a permanent loss of value), penalties, fines, indemnities paid, partially or fully written off liabilities related to bankruptcy, composition, restructuring proceedings, reserves made for future certain liabilities or liabilities, which are likely to occur (loss on current business transaction in), write-offs updating the value of non-financial assets, costs of maintaining premises required for social activity, donations or fixed assets received free of charge;*
- 4) *financial costs, in particular, interest from contracted credits and loans, interest and discount on bonds issued by the entity, default interest, loss on the sale of investments, write-offs updating the value of investment, the surplus of foreign exchange losses over gains.*

**3. Revenues and costs of obtaining revenues from the sale** of products, goods and materials which have an influence on the financial result are expressed in actual sales prices, taking into account discounts, rebates and reductions, excluding the value added tax (VAT).

**4. The financial result on economic activity** is the sum of the financial result from the sale of products, goods and materials, the result on other operating activity as well as the result on financial operations.



- 5. Wynik zdarzeń nadzwyczajnych** (zyski i straty nadzwyczajne) to skutki finansowe zdarzeń powstających niepowtarzalnie, poza zwykłą działalnością jednostki i niezwiązanych z ogólnym ryzykiem jej prowadzenia, a w szczególności spowodowanych zdarzeniami losowymi.
- 6. Wynik finansowy brutto** (zysk lub strata) jest to wynik finansowy na działalności gospodarczej, powiększony o zyski nadzwyczajne i pomniejszony o straty nadzwyczajne.
- 7. Obowiązkowe obciążenia wyniku finansowego brutto** obejmują podatek dochodowy od osób prawnych i fizycznych, a w 2013 r. również inne płatności wynikające z odrębnych przepisów. Podatek dochodowy jest to podatek od osiągniętego zysku, który podmiot gospodarczy jest zobowiązany uiszczyć po uwzględnieniu przyznanych ulg. Obejmuje on:
- część bieżącą, tj. podatek wykazany w deklaracji podatkowej za dany okres sprawozdawczy,
  - część odroczoną, tj. różnicę między stanem rezerw i aktywów z tytułu podatku odroczonego na koniec i początek okresu sprawozdawczego, przy czym rezerwę tworzy się niezależnie od tego, czy jednostka osiągnie zysk czy poniesie stratę bilansową. Konsekwencją przyjętego rozwiązania jest to, że w rachunku wyników strata brutto może być wyższa niż strata netto.
- 8. Wynik finansowy netto** (zysk lub strata) otrzymujemy po pomniejszeniu wyniku finansowego brutto o obowiązkowe obciążenia.
- 9. Relacje ekonomiczne** obliczono następująco:
- 1) **wskaźnik poziomu kosztów** jako relację kosztów uzyskania przychodów z całokształtu działalności do przychodów z całokształtu działalności;
  - 2) **wskaźnik rentowności obrotu**:
    - **brutto** jako relację wyniku finansowego brutto do przychodów z całokształtu działalności,
    - **netto** jako relację wyniku finansowego netto do przychodów z całokształtu działalności;
  - 3) **wskaźnik płynności finansowej**:
    - **I stopnia** jako relację inwestycji krótkoterminowych do zobowiązań krótkoterminowych łącznie z funduszami specjalnymi,
    - **II stopnia** jako relację inwestycji krótkoterminowych i należności krótkoterminowych do zobowiązań krótkoterminowych łącznie z funduszami specjalnymi,
    - **III stopnia** jako relację aktywów obrotowych (zapasów, należności krótkoterminowych, inwestycji krótkoterminowych oraz zobowiązań krótkoterminowych rozliczeń międzyokresowych) do zobowiązań krótkoterminowych łącznie z funduszami specjalnymi.
- 10. Aktywa obrotowe** obejmują: zapasy, należności krótkoterminowe, inwestycje krótkoterminowe (środki pieniężne i krótkoterminowe papiery wartościowe) i krótkoterminowe rozliczenia międzyokresowe.
- 5. Result on extraordinary events** (extraordinary profits and losses) are the financial results of one-time events, outside the usual activity of an entity, and not connected with general risk of activity, and in particular, the result of coincidental events.
- 6. The gross financial result** (profit or loss) is the result on economic activity, increased by extraordinary profits and decreased by extraordinary losses.
- 7. Obligatory encumbrances of gross financial result** include corporate income tax and personal income tax as well as in 2013 also other payments resulting from separate regulations. Income tax is the tax on earned profit which an economic entity is obligated to pay after considering abatements granted. It includes:
- the current part, i.e., the tax presented in the tax declaration for a given reporting period,
  - the deferred part, i.e., a difference between the state of reserves and assets, by virtue of deferred tax in the end and in the beginning of the reporting period. The reserve is created irrespective of the balance profit or loss of a given entity. Consequence of the accepted solution is that gross loss can be higher than net loss in the income statement.
- 8. The net financial result** (profit or loss) is derived after decreasing the gross financial result by obligatory encumbrances.
- 9. The economic relations** presented in table 4 were calculated as follows:
- 1) **cost level indicator** as the relation of costs of obtaining revenues from total activity to revenues from total activity;
  - 2) **turnover profitability rate**:
    - **gross** as the relation of the gross financial result to revenues from total activity,
    - **net** as the relation of the net financial result to revenues from total activity;
  - 3) **financial liquidity ratio of**:
    - **first degree** as the relation of short-term investments to short-term liabilities including special funds,
    - **second degree** as the relation of short-term investments and short-term dues to short-term liabilities including special funds,
    - **third degree** as the relation of current assets (stocks, short-term dues, short-term investments and short-term inter-period settlements) to short-term liabilities including special funds.
- 10. Current assets** include: stocks, short-term dues, short-term investments (cash equivalents, short-term securities) and short-term inter-period settlements.

Należności z tytułu dostaw i usług są zaliczane do należności krótkoterminowych (bez względu na okres wymagalności zapłaty).

**11. Kapitały (fundusze) własne** ujmuje się w księgach rachunkowych z podziałem na ich rodzaje i według zasad określonych przepisami prawa, postanowieniami statutu lub umowy o utworzeniu jednostki. Obejmują one: kapitał (fundusz) podstawowy, należne wpłaty na kapitał podstawowy, udziały (akcje) własne, kapitał (fundusz) zapasowy, kapitał z aktualizacji wyceny, pozostałe kapitały (fundusze) rezerwowe, niepodzielony (nierozliczony) wynik finansowy z lat ubiegłych, wynik finansowy netto roku obrotowego oraz odpisy z zysku netto w ciągu roku obrotowego. Kapitał (fundusz) podstawowy to, w zależności od formy prawnej podmiotu gospodarczego:

- w spółkach z ograniczoną odpowiedzialnością (z o.o.), akcyjnych, komandytowo-akcyjnych – kapitał zakładowy,
- w przedsiębiorstwach państwowych – fundusz założycielski,
- w spółdzielniach – fundusz udziałowy,
- w spółkach komandytowych, jawnych, partnerskich, cywilnych – kapitał właścicieli.

Kapitał (fundusz) podstawowy w spółkach akcyjnych, spółkach z o.o. i w spółdzielniach, ujęty w wysokości określonej w umowie (statucie) wpisanej w rejestrze handlowym, jest pomniejszany o zadeklarowane, lecz niewniesione wkłady kapitałowe.

**12. Zobowiązania przedsiębiorstw (kapitały obce)** obejmują wszystkie zobowiązania z wszelkich tytułów, w tym również z tytułu kredytów i pożyczek. Ogół zobowiązań przedsiębiorstw dzieli się na zobowiązania: długoterminowe – gdy okres ich spłaty na dzień bilansowy jest dłuższy niż rok, krótkoterminowe – gdy okres ich spłaty na dzień bilansowy jest nie dłuższy niż rok.

Zobowiązania z tytułu dostaw i usług są zaliczane do zobowiązań krótkoterminowych (bez względu na okres wymagalności zapłaty).

*Dues from deliveries and services are included in short-term dues (irrespective of their due date).*

**11. Share equity (funds)** is recorded in ledgers according to type and according to the principles defined in legal regulations, statute resolutions or agreements regarding the establishment of the entity. They include: share capital (fund), share capital not paid up, entity's shares (stock), supplementary capital (fund), reserve capital (fund) from revaluation, other reserve capital (fund), undistributed (unsettled) financial result from previous years, net financial result of the turnover year and write-offs from net profit for the turnover year. Share capital (fund) is, depending on the legal form of the economic entity:

- initial capital – in limited liability, joint stock, joint stock-limited companies,
- founders' capital – in state owned enterprises,
- participation fund – in cooperatives,
- owners' capital – in limited partnership, unlimited partnership, professional partnership and civil law partnership companies.

*Share capital (fund) in joint stock companies and limited liability companies as well as in cooperatives, registered in the amount defined in the agreement (statute) recorded in the trade register, is decreased by the capital contribution declared but not transferred.*

**12. Liabilities of enterprises (outside capital)** include all liabilities, including liabilities from credits and loans and are divided into: long-term liabilities – when their repayment period on the balance day is longer than one year, and short-term liabilities – when their repayment period on the balance day is not longer than one year.

*Liabilities from deliveries and services are included in short-term liabilities (irrespective of their due date).*

SKRÓTY I PEŁNE NAZWY WEDŁUG PKD 2007 STOSOWANE W PUBLIKACJI  
 ABBREVIATIONS AND FULL NAMES ACCORDING PKD 2007 USED IN THE PUBLICATION

skrót <i>abbreviation</i>	pełna nazwa <i>full name</i>
	sekcje <i>sections</i>
Dostawa wody; gospodarowanie ściekami i odpadami; rekultywacja	Dostawa wody; gospodarowanie ściekami i odpadami oraz działalność związana z rekultywacją
Handel; naprawa pojazdów samochodowych	Handel hurtowy i detaliczny; naprawa pojazdów samochodowych, włączając motocykle
<i>Trade; repair of motor vehicles</i>	<i>Wholesale and retail trade; repair of motor vehicles and motorcycles</i>
Zakwaterowanie i gastronomia	Działalność związana z zakwaterowaniem i usługami gastronomicznymi
<i>Accommodation and catering</i>	<i>Accommodation and food service activities</i>
Obsługa rynku nieruchomości	Działalność związana z obsługą rynku nieruchomości
Administrowanie i działalność wspierająca	Działalność w zakresie usług administrowania i działalność wspierająca
	działy <i>divisions</i>
Produkcja wyrobów z drewna, korka, słomy i wikliny	Produkcja wyrobów z drewna oraz korka z wyłączeniem mebli; produkcja wyrobów ze słomy i materiałów używanych do wyplatania
<i>Manufacture of products of wood, cork, straw and wicker</i>	<i>Manufacture of wood and of products of wood and cork, except furniture; manufacture of articles of straw and plaiting materials</i>
Produkcja wyrobów farmaceutycznych	Produkcja podstawowych substancji farmaceutycznych oraz leków i pozostałych wyrobów farmaceutycznych
<i>Manufacture of pharmaceutical products</i>	<i>Manufacture of basic pharmaceutical products and pharmaceutical preparations</i>
Produkcja wyrobów z metali	Produkcja metalowych wyrobów gotowych, z wyłączeniem maszyn i urządzeń
<i>Manufacture of metal products</i>	<i>Manufacture of fabricated metal products, except machinery and equipment</i>
Produkcja maszyn i urządzeń	Produkcja maszyn i urządzeń, gdzie indziej niesklasyfikowana
Produkcja pojazdów samochodowych, przyczep i naczep	Produkcja pojazdów samochodowych, przyczep i naczep, z wyłączeniem motocykli

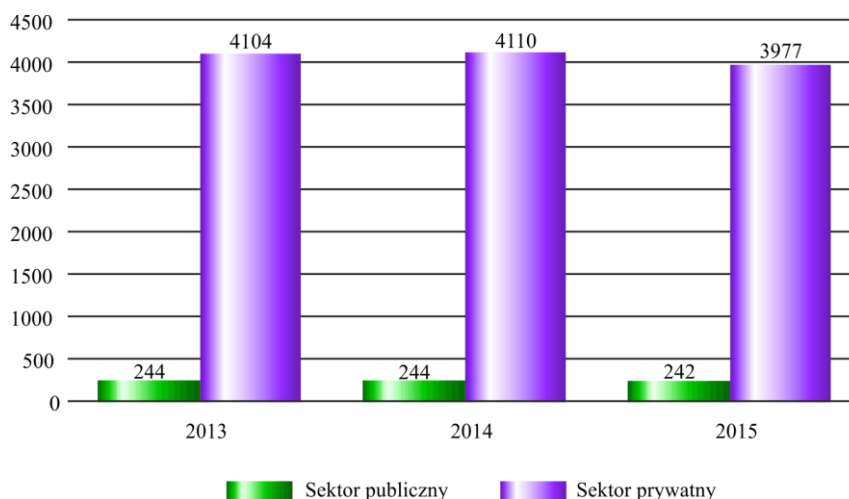
**Objaśnienia znaków umownych**  
*Symbols*

<b>Kreska (-)</b>	<b>zjawisko nie wystąpiło</b> <i>magnitude zero</i>
<b>Zero (0,0)</b>	<b>zjawisko istniało w wielkości mniejszej od 0,05</b> <i>magnitude not zero, but less than 0,05 of a unit</i>
<b>Znak Δ</b>	<b>oznacza, że nazwy zostały skrócone w stosunku do obowiązującej klasyfikacji</b> <i>categories of applied classification are presented in abbreviated form</i>
<b>Znak #</b>	<b>oznacza, że dane nie mogą być opublikowane ze względu na konieczność zachowania tajemnicy statystycznej w rozumieniu ustawy o statystyce publicznej</b> <i>data may not be published due to the necessity of maintaining statistical confidentiality in accordance with the Law on Public Statistics</i>
<b>„W tym” „Of which”</b>	<b>oznacza, że nie podaje się wszystkich składników sumy</b> <i>indicates that not all elements of the sum are given</i>

## WYNIKI BADAŃ – SYNTEZA

W 2015 r. badaniem zostało objętych 4219 przedsiębiorstw niefinansowych prowadzących księgi rachunkowe o liczbie pracujących 10 i więcej osób. Podobnie jak w latach wcześniejszych wśród badanych przedsiębiorstw przeważały jednostki sektora prywatnego, które stanowiły 94,3%.

**Wykres 1.** Liczba badanych podmiotów gospodarczych według sektorów własności



**Wartość przychodów z całokształtu działalności** uzyskanych przez badane przedsiębiorstwa wyniosła w 2015 r. **218766,9 mln zł**, tj. więcej niż w 2013 r. i w 2014 r. odpowiednio o 4,8% i 4,1%. Przychody z całokształtu działalności zrealizowane zostały w głównej mierze przez jednostki sektora prywatnego, których udział w 2015 r. kształtował się na poziomie 97,2%. W relacji do 2014 r. w sektorze prywatnym odnotowano wzrost przychodów o 4,0%, natomiast w sektorze publicznym o 10,2%. W strukturze przychodów największy udział miały przychody netto ze sprzedaży produktów, które w 2015 r. stanowiły 64,6% (w 2013 r. – 63,0%, w 2014 r. – 64,6%) oraz przychody netto ze sprzedaży towarów i materiałów – 32,4% (w 2013 r. – 33,3%, w 2014 r. – 32,2%).

Analizując przedsiębiorstwa według sekcji PKD otrzymano, iż to w 2015 r. najwyższe udziały w przychodach z całokształtu działalności zanotowały przedsiębiorstwa, których rodzaj działalności związany był z przetwórstwem przemysłowym oraz handlem, naprawą pojazdów samochodowych (odpowiednio: 41,8% i 28,3%). W ciągu ostatnich trzech lat przychody w przetwórstwie przemysłowym wzrosły o 8,7%, a w handlu, naprawie pojazdów samochodowych – o 2,0%.

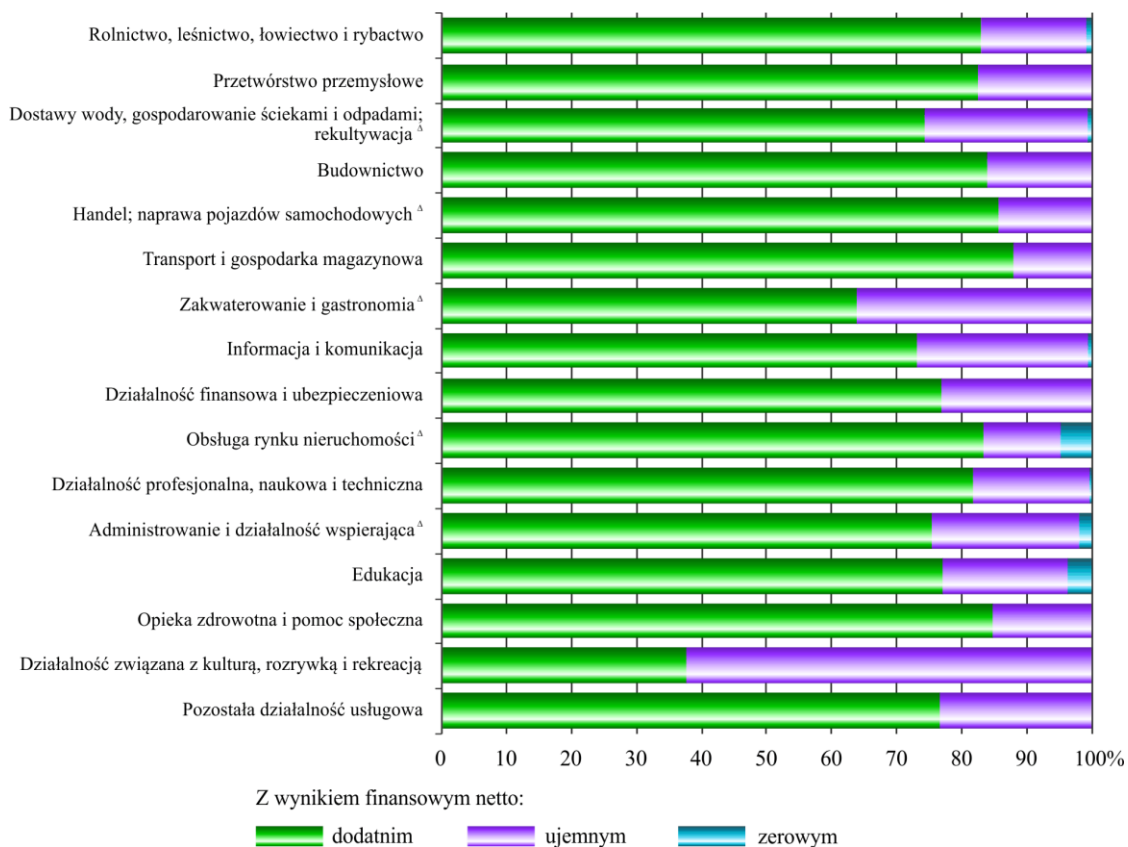
**Koszty uzyskania przychodów z całokształtu działalności** w 2015 r. osiągnęły wartość **211839,9 mln zł** i wzrosły zarówno w porównaniu do 2013, jak i 2014 roku odpowiednio o 7,8% i 6,9%. Koszty uzyskania przychodów poniesione przez podmioty sektora prywatnego w relacji do 2014 r. zwiększyły się o 6,8%, a w sektorze publicznym o 9,2%. W strukturze kosztów główną pozycję zajmowały koszty własne ze sprzedanych produktów, które w 2015 r. stanowiły 65,7% oraz wartość sprzedanych towarów i materiałów – 29,0%.

Najwyższy odsetek kosztów uzyskania przychodów z całokształtu działalności w 2015 r. odnotowano – podobnie jak w latach wcześniejszych – w przetwórstwie przemysłowym (41,2%) oraz w handlu, naprawie pojazdów samochodowych (28,5%). O wielkości kosztów uzyskania przychodów z całokształtu działalności świadczy **wskaźnik poziomu kosztów**, który w 2015 r. ukształtował się na poziomie **96,8%** przychodów z całokształtu działalności i w porównaniu do lat 2013 i 2014 był wyższy odpowiednio o 2,7 p.proc. i o 2,5 p.proc. Najwyższy udział kosztów w przychodach z całokształtu działalności w 2015 r. wykazały przedsiębiorstwa prowadzące działalność związaną z kulturą, rozrywką i rekreacją (105,3%), natomiast najniższy – jednostki związane z działalnością profesjonalną, naukową i techniczną (87,7%).

Wypracowane przez podmioty przychody z całokształtu działalności pomniejszone o koszty uzyskania tych przychodów kształtują **wynik finansowy na działalności gospodarczej**, który w 2015 r. osiągnął wartość **6927,0 mln zł** i był niższy w porównaniu z 2013 i 2014 r. odpowiednio o 43,7% i o 41,7%. W 2015 r. z uwagi na wysokie koszty uzyskania przychodów ujemną wartość wyniku finansowego na działalności gospodarczej odnotowano w dwóch sekcjach: działalność związana z kulturą, rozrywką i rekreacją (minus 21,6 mln zł) oraz edukacja (minus 1,7 mln zł), natomiast w pozostałych sekcjach wynik finansowy był dodatni (przychody były wyższe od kosztów ich uzyskania).

**Wynik finansowy brutto** w 2015 r. ukształtował się na poziomie **6930,9 mln zł** i był niższy niż w 2013 i 2014 r. odpowiednio o 43,7% i o 41,9%. Uwzględniając obowiązkowe obciążenia wyniku finansowego brutto uzyskano **wynik finansowy netto** na poziomie **5108,3 mln zł**, który w relacji do lat 2013 i 2014 zmniejszył się odpowiednio o 50,2% i o 49,3%. W 2015 r. udział przedsiębiorstw, które wykazały dodatni wynik finansowy brutto dla sektora prywatnego wyniósł 83,1%, a dla sektora publicznego 67,8%. W przypadku dodatniego wyniku finansowego netto odpowiednie udziały przedsiębiorstw kształtowały się na porównywalnym poziomie – dla sektora prywatnego 82,4%, a dla publicznego 66,9%.

**Wykres 2.** Struktura przedsiębiorstw według uzyskanego wyniku finansowego netto oraz wybranych sekcji w 2015 r.



Największy udział podmiotów z dodatnim wynikiem finansowym netto wystąpił w sekcji transport i gospodarka magazynowa (88,4%), natomiast z ujemnym w sekcji działalność związana z kulturą, rozrywką i rekreacją (62,5%).

W 2015 r. zysk netto wykazało 81,5% ogółu badanych przedsiębiorstw (wobec 78,0% – w 2013 r. oraz 79,3% – w 2014 r.), natomiast stratę – 18,0% (wobec 21,6% – w 2013 r. i 20,2% – w 2014 r.). Spośród 3439 jednostek z zyskiem netto najwięcej działało w przetwórstwie przemysłowym (27,2%) oraz w handlu, naprawie pojazdów samochodowych (23,9%), natomiast najmniej – w pozostałej działalności usługowej (0,4%).

W latach 2013-2015 wskaźniki określające sytuację ekonomiczno-finansową przedsiębiorstw, tj. **wskaźnik rentowności obrotu brutto oraz netto** uległy pogorszeniu. W 2015 r. wskaźnik rentowności obrotu brutto wyniósł 3,2%, a netto 2,3%, wobec odpowiednio 5,9% i 4,9% w 2013 r. W kraju wskaźnik rentowności brutto w 2015 r. wyniósł – 3,9%, a netto – 3,3% (w 2013 r. odpowiednio 4,4% i 3,7%).

W województwie dolnośląskim w 2015 r. najwyższą rentownością charakteryzowały się przedsiębiorstwa z sekcji działalność profesjonalna, naukowa i techniczna (brutto – 12,3%, netto – 10,7%), natomiast najniższą – podmioty zajmujące się działalnością związaną z kulturą, rozrywką i rekreacją (brutto – minus 5,3%, netto – minus 5,7%).

**Wskaźnik płynności finansowej I stopnia** w 2015 r. w relacji do poprzednich lat uległ poprawie. Osiągnął wartość **36,4%** (wobec 35,6% w 2013 i 35,7% w 2014 r.). Przeciętnie w kraju wskaźnik płynności I stopnia w 2015 r. kształtował się na poziomie 41,0%, czyli w przedsiębiorstwach w skali całego kraju inwestycje krótkoterminowe w relacji do zobowiązań krótkoterminowych stanowiły wyższy odsetek niż w województwie dolnośląskim. W 2015 r. w województwie dolnośląskim wskaźnik I stopnia kształtował się w sektorze publicznym na poziomie dwukrotnie wyższym niż w sektorze prywatnym (69,9% wobec 35,4%).

Spośród analizowanych sekcji PKD, najwyższą wartość tego wskaźnika w badanym roku odnotowano w sekcji informacja i komunikacja – 121,8%, natomiast najniższą wartość w sekcji administrowanie i działalność wspierająca – 20,4%.

**Wskaźnik płynności finansowej II stopnia** w 2015 r. wynosił **99,9%** (wobec 101,9% – w 2013 i 98,3% – w 2014 r.). W kraju wskaźnik płynności II stopnia w 2015 r. kształtował się na poziomie 104,7%, czyli inwestycje krótkoterminowe i należności krótkoterminowe przedsiębiorstw były nieznacznie wyższe niż zobowiązania krótkoterminowe (w województwie dolnośląskim były porównywalnymi wielkościami). W 2015 r. w województwie dolnośląskim w sektorze publicznym wskaźnik kształtował się na poziomie 123,5%, a w sektorze prywatnym osiągnął 99,2%.

Najwyższą wartość wskaźnika w badanym roku odnotowano w sekcji informacja i komunikacja – 239,8%, natomiast najniższą w sekcji handel; naprawa pojazdów samochodowych – 77,6%.

**Wskaźnik płynności finansowej III stopnia** (płynność bieżąca) osiągnął w 2015 r. poziom **141,3%** i obniżył się w relacji z 2013 r. o 3,8 p. proc., natomiast w porównaniu z 2014 r. wzrósł o 1,0 p. proc. W kraju wskaźnik płynności III stopnia w 2015 r. kształtował się na poziomie 147,2%. W województwie dolnośląskim zarówno w sektorze prywatnym, jak i publicznym wskaźnik ten ukształtował się na poziomie powyżej 100% (odpowiednio 140,8% i 159,4%), co świadczy o wyższych aktywach obrotowych jednostki niż zobowiązaniach krótkoterminowych w obu sektorach własności.

W 2015 r. najwyższą wartość wskaźnika płynności finansowej III stopnia odnotowano w sekcji informacja i komunikacja – 256,1%. Natomiast w sekcjach działalność finansowa i ubezpieczeniowa oraz zakwaterowanie i gastronomia wartość wskaźnika była niższa niż 100%, stąd można wnioskować, że nie wszystkie przedsiębiorstwa tych sekcji były w stanie spłacić zaciągnięte zobowiązania w przypadku ich natychmiastowej wymagalności.

**Koszty działalności operacyjnej** poniesione przez podmioty gospodarcze osiągnęły w 2015 r. wartość **201862,2 mln zł**. Największy udział w strukturze rodzajowej kosztów miały zużycie materiałów i energii – 35,2% (w 2014 r. – 35,5%) oraz wartość sprzedanych towarów i materiałów – 30,4% (w 2014 r. – 30,4%), następnie usługi obce – 13,4% (w 2014 r. – 13,2%) oraz wynagrodzenia – 11,3% (w 2011 r. – 11,1%).

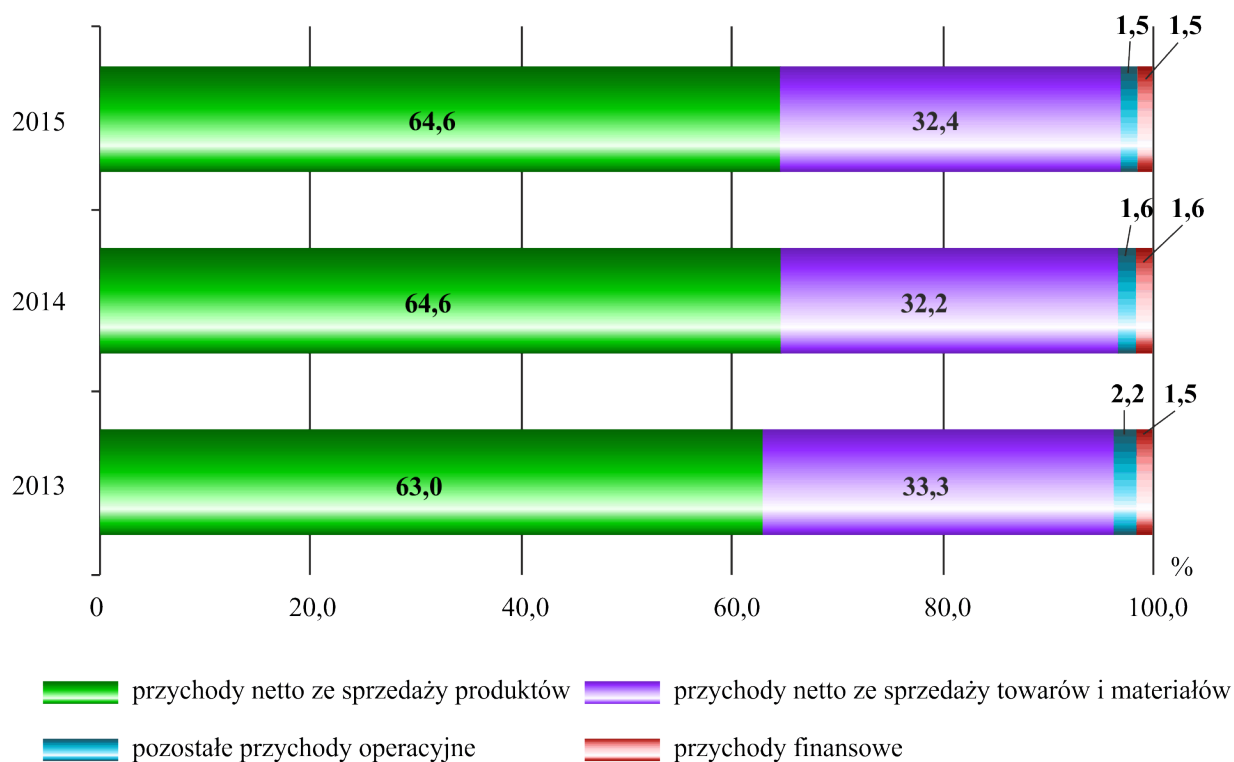
**Aktywa obrotowe** w końcu 2015 r. wyniosły **76811,7 mln zł** i były wyższe w porównaniu z 2013 r. o 9,8%, a z 2014 r. o 6,3%. Największą wartość aktywów obrotowych notowały przedsiębiorstwa zajmujące się przetwórstwem przemysłowym oraz handlem, naprawą pojazdów samochodowych, których udział w aktywach obrotowych ogółem w 2015 r. wynosił odpowiednio: 44,2% oraz 19,8%. W okresie trzech lat najbardziej wzrosły aktywa obrotowe w sekcji pozostała działalność usługowa (o 83,1%) oraz w zakwaterowaniu i gastronomii (o 34,8%), natomiast największy spadek aktywów odnotowano w sekcji edukacja (spadek o 24,4%) oraz działalność finansowa i ubezpieczeniowa (o 12,4%). W 2015 r. w strukturze aktywów obrotowych 45,0% stanowiły należności krótkoterminowe, 27,5% – zapasy, 25,7% – inwestycje krótkoterminowe i 1,8% – krótkoterminowe rozliczenia międzyokresowe.

**Zobowiązania przedsiębiorstw ogółem** w końcu 2015 r. wyniosły **90311,8 mln zł** (tj. o 10,4% więcej niż w roku 2014), z tego zobowiązania długoterminowe stanowiły 39,8%, a krótkoterminowe 60,2% (rok wcześniej odpowiednio 37,1% i 62,9%). **Zobowiązania długoterminowe** w końcu 2015 r. osiągnęły poziom **35955,8 mln zł** i wzrosły w stosunku do 2013 r. o 27,7% oraz w relacji do roku 2014 o 18,5%. Zadłużenie podmiotów gospodarczych z tytułu kredytów i pożyczek stanowiło 76,0% ogólnej wielkości zobowiązań długoterminowych (a 30,3% – zobowiązań ogółem) i w relacji zarówno do 2013 r., jak i 2014 r. zwiększyło się odpowiednio o 26,8% i o 30,1%. **Zobowiązania krótkoterminowe** w 2015 r. wyniosły **54355,9 mln zł** i w porównaniu do 2013 r. odnotowano wzrost wartości zobowiązań o 12,7%, a w relacji do 2014 r. – o 5,6%. Największym udziałem charakteryzowały się zobowiązania z tytułu dostaw i usług, stanowiąc w 2015 r. 43,5% ogółu zobowiązań krótkoterminowych (w 2013 r. – 45,8% oraz w 2014 r. – 44,9%). Kredyty i pożyczki w analizowanym roku osiągnęły wartość 14979,9 mln zł. W porównaniu do 2013 r. ich wartość wzrosła o 17,0%, natomiast w relacji z 2014 r. o 21,4%. Największy wzrost zadłużenia zobowiązaniami długo- i krótkoterminowymi ogółem na przestrzeni trzech lat odnotowano w sekcji edukacja (o 74,0%), natomiast największy spadek – w sekcji budownictwo (o 26,5%).

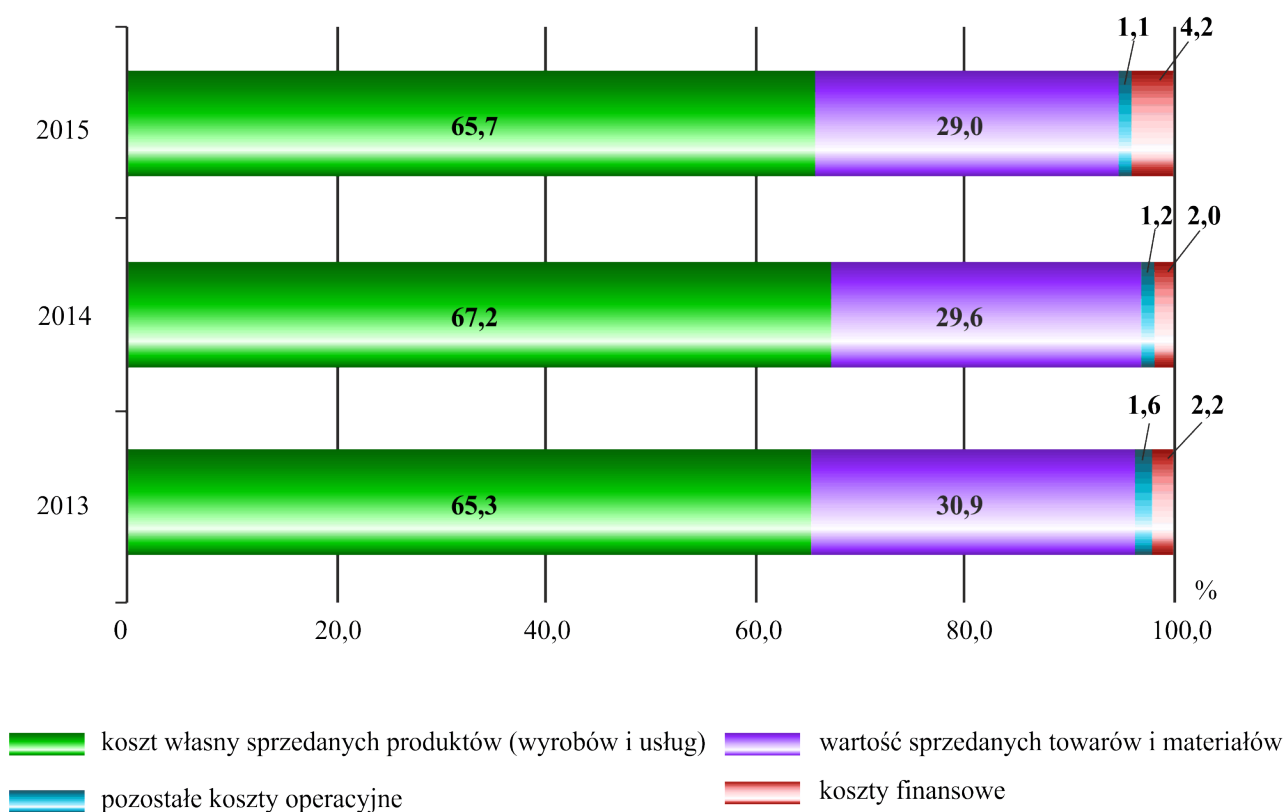
**Kapitały (fundusze) własne** badanych przedsiębiorstw na koniec 2015 r. wyniosły **105200,3 mln zł** (rok wcześniej – 101195,7 mln zł). W strukturze kapitału własnego kapitał podstawowy stanowił 38,2% (przed rokiem – 38,6%).

W końcu 2015 r. w województwie **kapitał zakładowy spółek** (prawa handlowego, spółek cywilnych i innych spółek powołanych odrębnymi przepisami oraz zagranicznych przedsiębiorstw drobnej wytwórczości i oddziałów przedsiębiorstw zagranicznych) wyniósł **36013,4 mln zł**, w tym osób zagranicznych 15651,8 mln zł, co stanowiło 43,5% (przed rokiem – 39,8%, w 2013 r. – 41,2%) kapitału spółek ogółem.

Wykres 3. Struktura przychodów z całokształtu działalności przedsiębiorstw

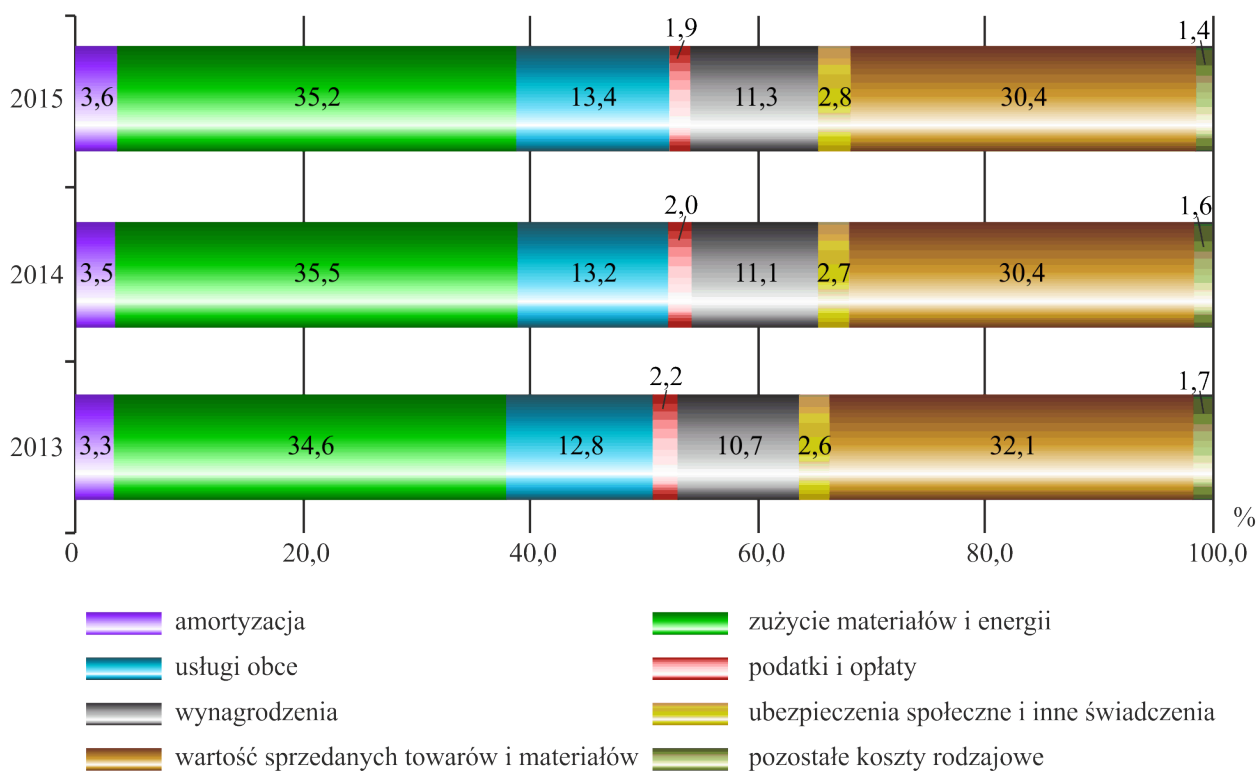


Wykres 4. Struktura kosztów uzyskania przychodów z całokształtu działalności przedsiębiorstw

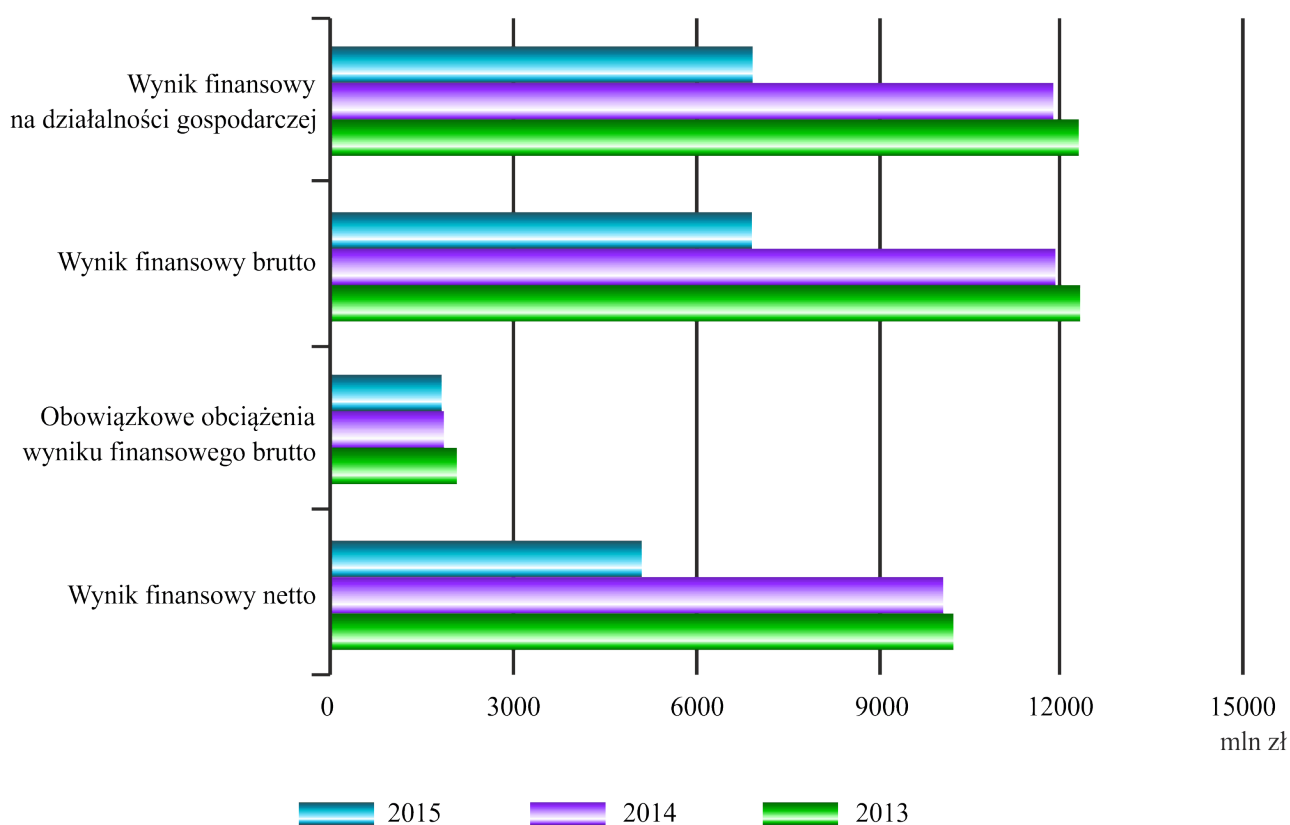




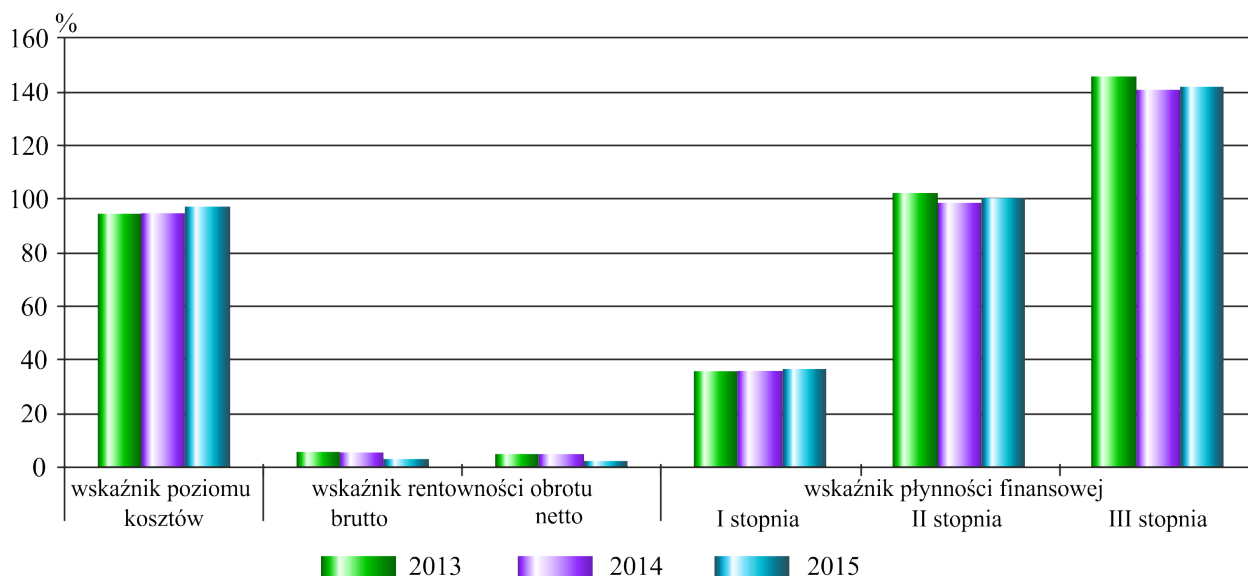
Wykres 5. Koszty działalności operacyjnej przedsiębiorstw w układzie rodzajowym



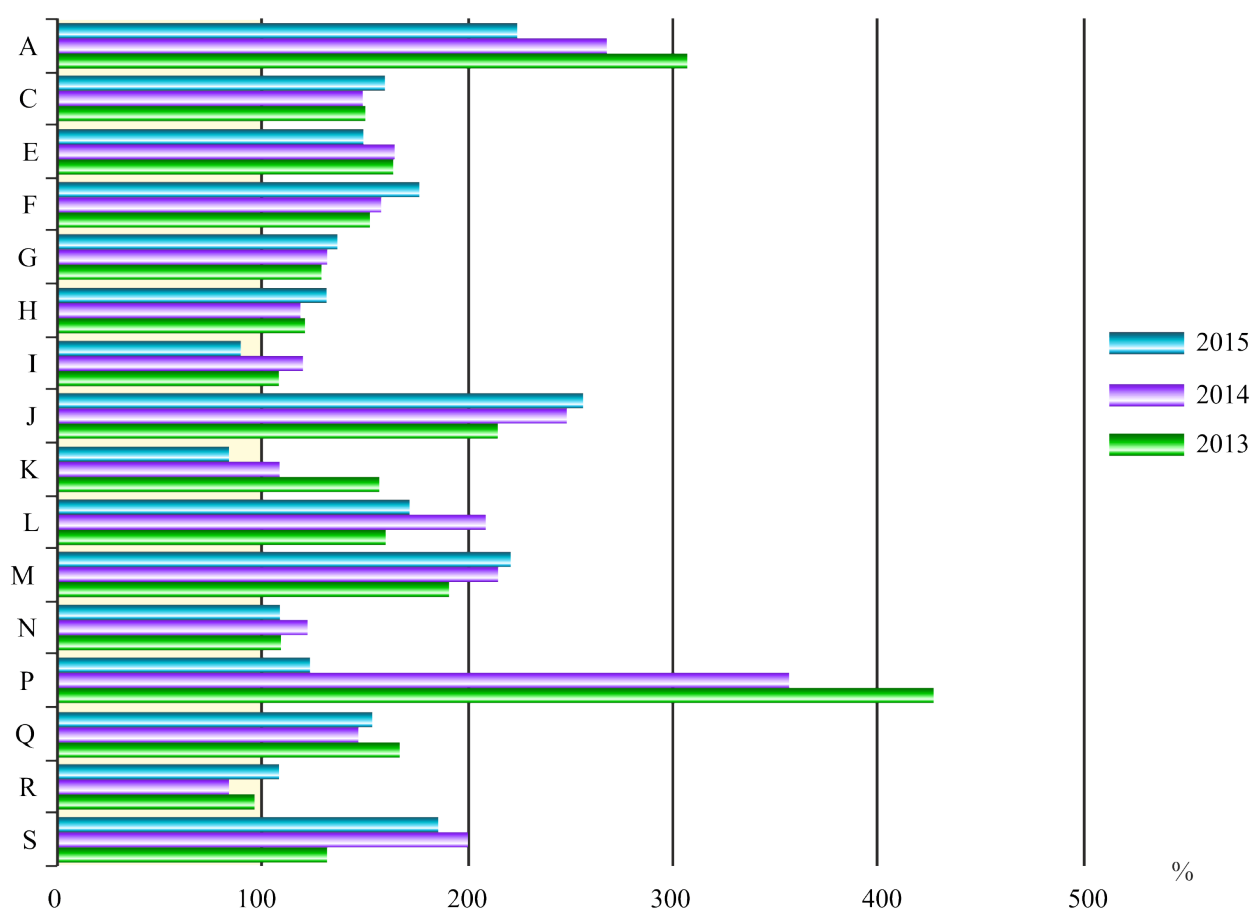
Wykres 6. Wyniki finansowe przedsiębiorstw



Wykres 7. Wybrane wskaźniki ekonomiczne przedsiębiorstw

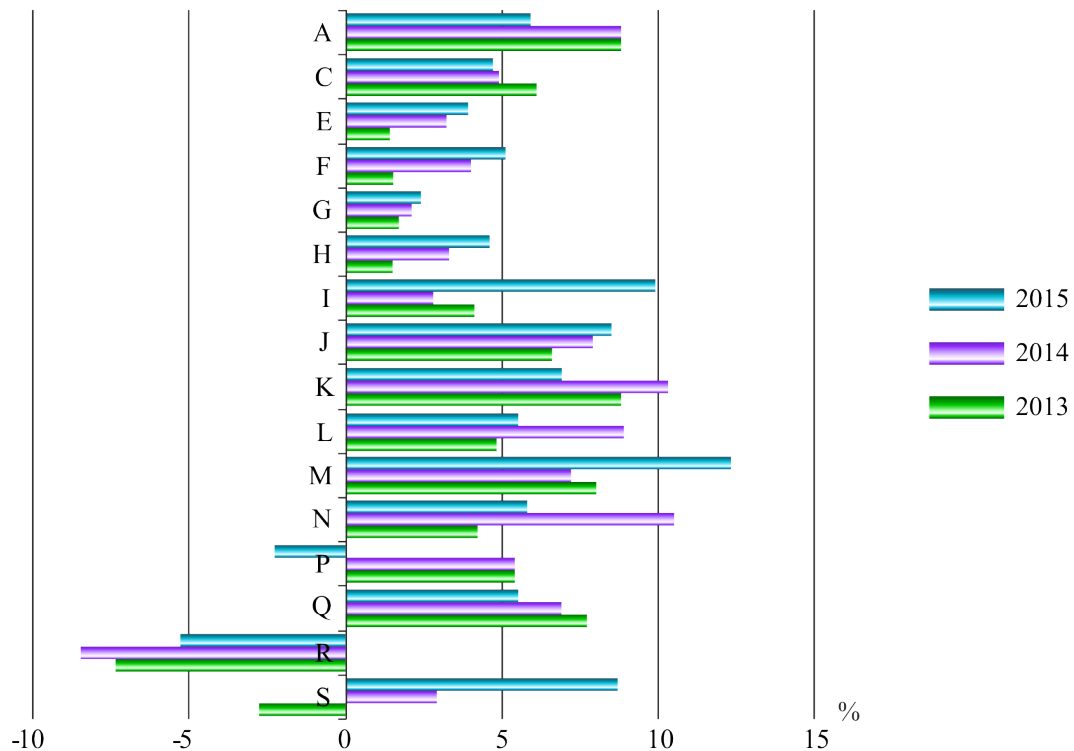


Wykres 8. Wskaźnik płynności finansowej III stopnia według wybranych sekcji

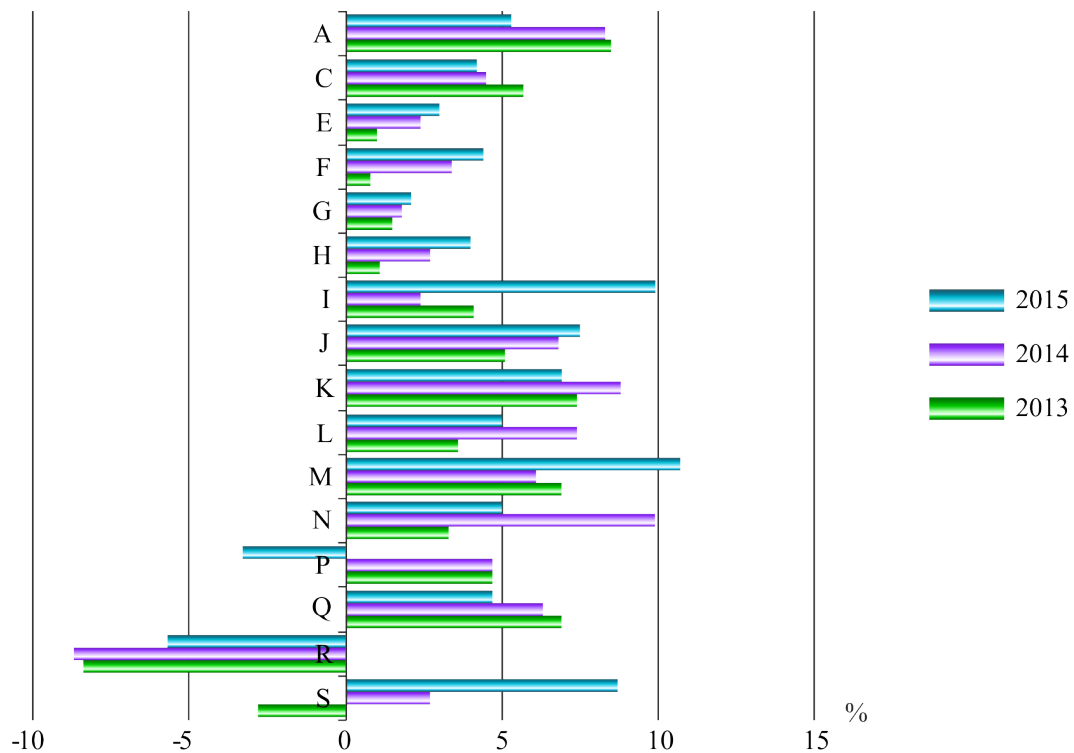


A – Rolnictwo, leśnictwo, łowiectwo i rybactwo; C – Przetwórstwo przemysłowe; E – dostawa wody; gospodarowanie ściekami i odpadami; rekultywacja<sup>Δ</sup>; F – Budownictwo; G – Handel; naprawa pojazdów samochodowych<sup>Δ</sup>; H – Transport i gospodarka magazynowa; I – Zakwaterowanie i gastronomia<sup>Δ</sup>; J – Informacja i komunikacja; K – Działalność finansowa i ubezpieczeniowa; L – Obsługa rynku nieruchomości<sup>Δ</sup>; M – Działalność profesjonalna, naukowa i techniczna; N – Administrowanie i działalność wspierając<sup>Δ</sup>; P – Edukacja; Q – Opieka zdrowotna i pomoc społeczna; R – Działalność związana z kulturą, rozrywką i rekreacją; S – Pozostała działalność usługowa.

Wykres 9. Wskaźnik rentowności obrotu brutto według wybranych sekcji

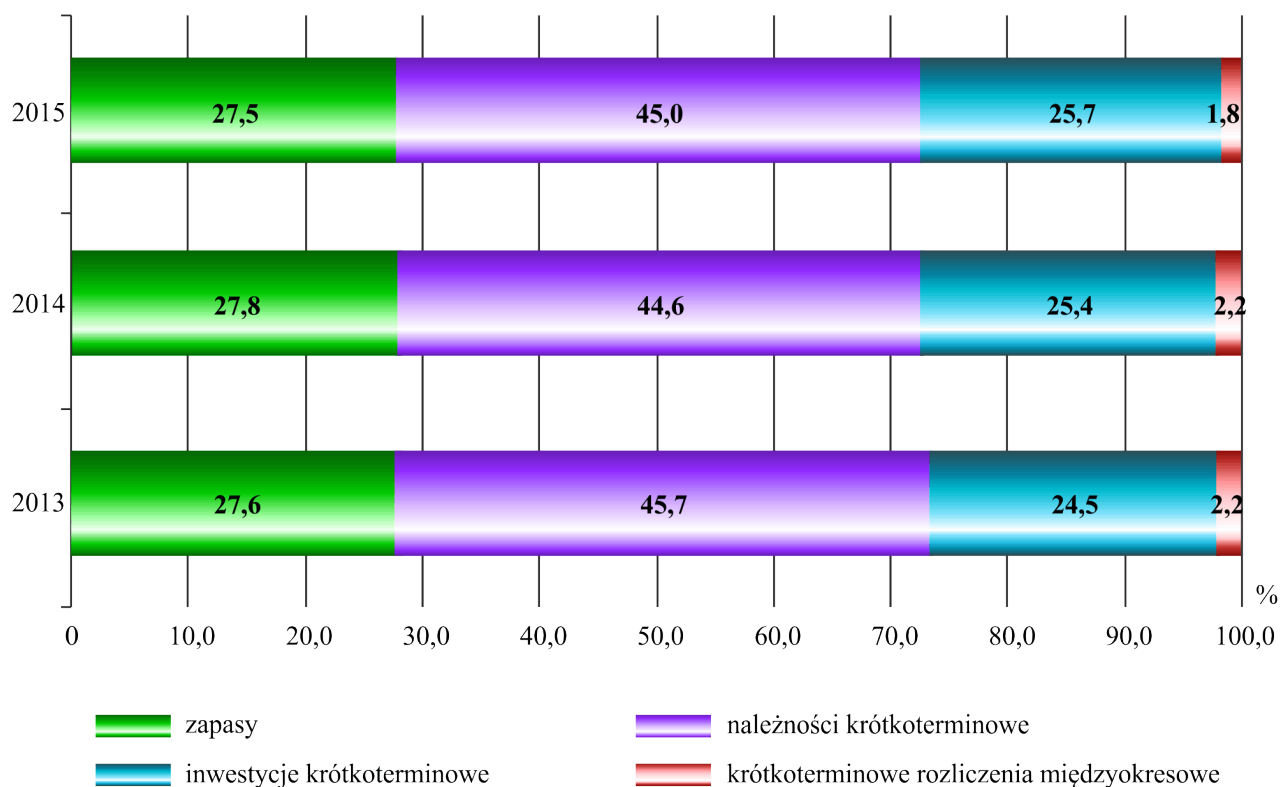


Wykres 10. Wskaźnik rentowności obrotu netto według wybranych sekcji

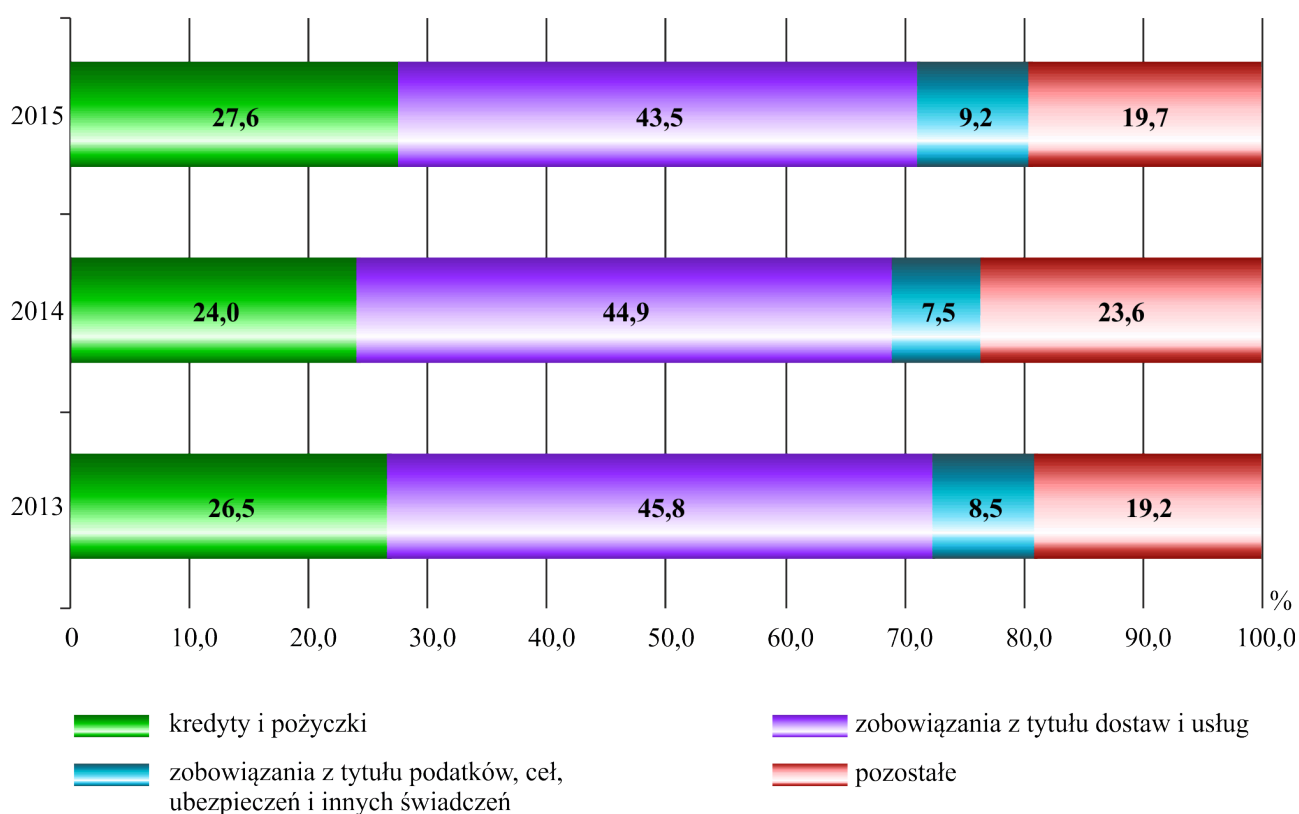


A – Rolnictwo, leśnictwo, łowiectwo i rybactwo; C – Przetwórstwo przemysłowe; E – dostawa wody; gospodarowanie ściekami i odpadami; rekultywacja<sup>Δ</sup>; F – Budownictwo; G – Handel; naprawa pojazdów samochodowych<sup>Δ</sup>; H – Transport i gospodarka magazynowa; I – Zakwaterowanie i gastronomia<sup>Δ</sup>; J – Informacja i komunikacja; K – Działalność finansowa i ubezpieczeniowa; L – Obsługa rynku nieruchomości<sup>Δ</sup>; M – Działalność profesjonalna, naukowa i techniczna; N – Administrowanie i działalność wspierając<sup>Δ</sup>; P – Edukacja; Q – Opieka zdrowotna i pomoc społeczna; R – Działalność związana z kulturą, rozrywką i rekreacją; S – Pozostała działalność usługowa.

Wykres 11. Struktura aktywów obrotowych (stan w dniu 31 XII)

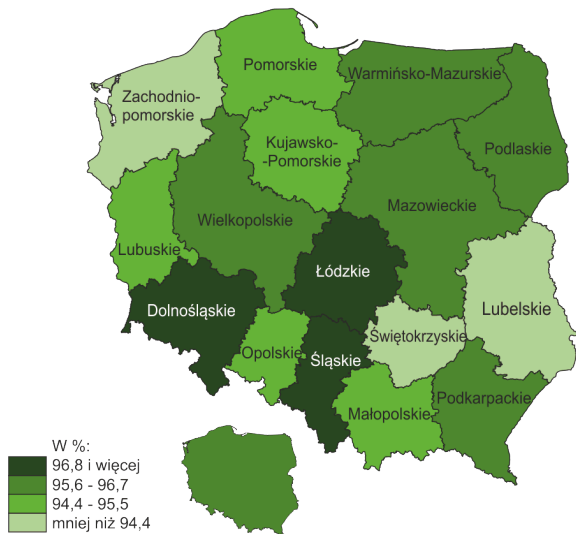


Wykres 12. Struktura zobowiązań krótkoterminowych (stan w dniu 31 XII)

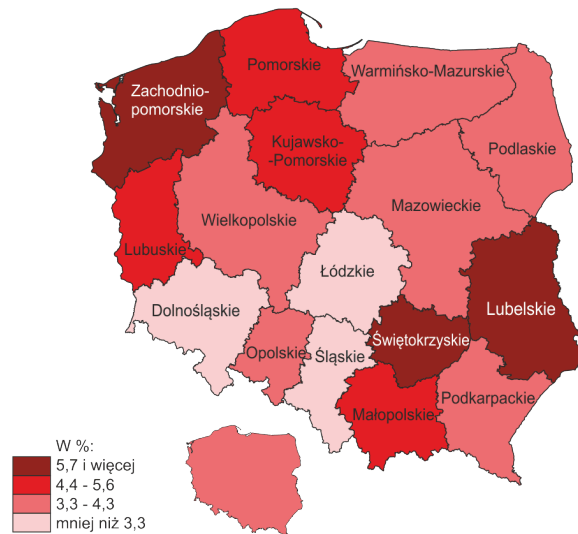


Wykres 13. Wybrane wskaźniki ekonomiczne przedsiębiorstw według województw w 2015 r.

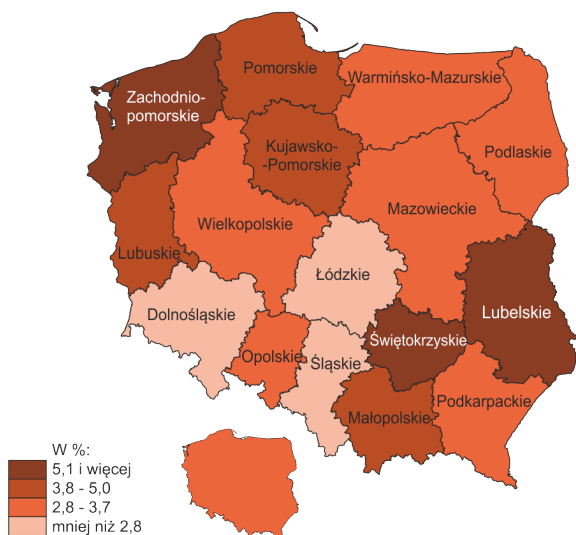
## Wskaźnik poziomu kosztów z całokształtu działalności



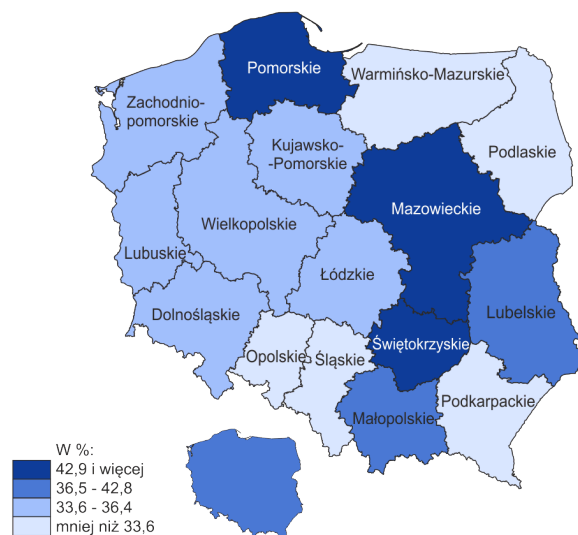
## Wskaźnik rentowności obrotu brutto



## Wskaźnik rentowności obrotu netto



## Wskaźnik płynności finansowej I stopnia



## Wskaźnik płynności finansowej II stopnia



## Wskaźnik płynności finansowej III stopnia

