



Urząd Statystyczny we Wrocławiu
Statistical Office in Wrocław

Edukacja i wychowanie w województwie dolnośląskim w latach szkolnych 2013/2014 - 2016/2017

Education in dolnośląskie
voivodship in the
2013/2014 - 2016/2017
school years

*INFORMACJE I OPRACOWANIA
STATYSTYCZNE
STATISTICAL INFORMATION
AND ELABORATION*

Wrocław 2017



ZESPÓŁ REDAKCYJNY **EDITORIAL BOARD**
URZĘDU STATYSTYCZNEGO **OF STATISTICAL OFFICE**
WE WROCŁAWIU **IN WROCŁAW**

PRZEWODNICZĄCY **PRESIDENT**

Małgorzata Wojtkowiak-Jakacka

ZASTĘPCA PRZEWODNICZĄCEGO **VICE PRESIDENT**

Halina Woźniak

REDAKTOR GŁÓWNY **EDITOR-IN-CHIEF**

Stanisław Kamiński

CZŁONKOWIE **MEMBERS**

Beata Bal-Domańska, Sławomir Banaszak, Agata Girul, Agnieszka Ilczuk,
Danuta Komarowska, Małgorzata Kowalska, Waclaw Mazur, Gabriela Okoń,
Elżbieta Stańczyk, Małgorzata Wysoczańska

SEKRETARZ **SECRETARY**

Marta Woźniakiewicz

AUTOR **AUTHOR**

Agata Girul

przy współpracy z: in cooperation with:

Anetą Madajczak, Ireną Makiej-Borowiecką,
Iwoną Moczydłowską, Alicją Sobków, Joanną Zielińską

SKŁAD KOMPUTEROWY, **TYPESETTING,**
OPRACOWANIE GRAFICZNE **GRAPHICS AND DESIGN**

Leszek Łukaszewicz

PROJEKT OKŁADKI **COVER DESIGN**

Leszek Łukaszewicz

Prosimy o podanie źródła
przy publikowaniu danych US

When publishing SO data
please indicate source

Publikacja dostępna na CD
oraz w Internecie –
<http://wroclaw.stat.gov.pl>

Publication available on CD
and on the Internet –
<http://wroclaw.stat.gov.pl>

ISBN 978-83-89593-77-1

Przedmowa

Przekazujemy Państwu nową edycję publikacji prezentującej szeroki zestaw danych dotyczących działalności szkół oraz innych placówek oświatowych i wychowawczych prowadzących nauczanie na poziomie przedszkolnym, podstawowym, gimnazjalnym i ponadgimnazjalnym, a także wyższym w województwie dolnośląskim w latach szkolnych 2013/14 – 2016/17.

Publikacja składa się z uwag metodycznych, syntetycznego opisu wyników badań oraz z części tabelarycznej. W części opisowej przedstawiono stan obecny i zachodzące zmiany w oświacie i wychowaniu w województwie. Część tabelaryczną poprzedzają tablice przeglądowe w ujęciu retrospekcyjnym za lata szkolne 2010/11 – 2016/17. Podstawowe informacje zaprezentowano również w przekroju podregionów, powiatów i gmin.

Zamieszczone w opracowaniu dane statystyczne opracowano na podstawie informacji zbieranych przez Ministerstwo Edukacji Narodowej w ramach systemu informacji oświatowej.

Publikacja dostępna jest na stronie internetowej Urzędu oraz na płycie CD.

Mamy nadzieję, że niniejsze opracowanie będzie dla zainteresowanych przydatnym źródłem wiedzy o szkolnictwie w województwie dolnośląskim.

Dyrektor Urzędu Statystycznego
we Wrocławiu



dr Małgorzata Wojtkowiak-Jakacka

Preface

We are pleased to present the latest edition of the publication giving a wide set of data on activities of schools as well as other education care centres running educational activity at pre-primary, primary, lower secondary and post-secondary as well as tertiary level in the Lower Silesian voivodship in school years 2013/14 – 2016/17.

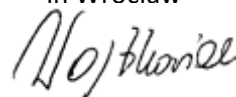
The publication consists of methodological notes, a synthetic description of study results as well as a tabular part. The descriptive part show the current state and changes taking place in education in the voivodship. The tabular part is preceded by review tables in a flashback perspective for years 2010/11 – 2016/17. The basic information was also presented in a section of subregions, powiats and gminas.

The statistical data featured in the publication were drawn up on the basis of information gathered by the Ministry of National Education within the frames of the system of educational information.

The publication is available on the website of the Statistical Office as well as on a CD-ROM.

We hope that this publication will become a useful source of knowledge on education in the Lower Silesian voivodship for the interested people.

Director of the Statistical Office
in Wrocław



Małgorzata Wojtkowiak-Jakacka, Ph.D.

Spis treści

Przedmowa	3
Uwagi metodyczne	19
Wyniki badań – synteza	23

TABLICE (Excel)

I. TABLICE PRZEGLĄDOWE

TABL. 1. SZKOŁY W SYSTEMIE OŚWIATY
TABL. 2. UCZNIOWIE W SZKOŁACH DLA DZIECI I MŁODZIEŻY (bez specjalnych)
TABL. 3. ABSOLWENCI SZKÓŁ DLA DZIECI I MŁODZIEŻY (bez specjalnych)
TABL. 4. UCZNIOWIE I ABSOLWENCI SZKÓŁ POLICEALNYCH (bez specjalnych)
TABL. 5. SZKOŁY SPECJALNE
TABL. 6. UCZNIOWIE W SZKOŁACH DLA DOROSŁYCH
TABL. 7. ABSOLWENCI W SZKOŁACH DLA DOROSŁYCH

II. WYCHOWANIE PRZEDSZKOLNE

TABL. 1. WYCHOWANIE PRZEDSZKOLNE
TABL. 2. PLACÓWKI WYCHOWANIA PRZEDSZKOLNEGO W PODZIALE NA PUBLICZNE I NIEPUBLICZNE
TABL. 3. DZIECI W PLACÓWKACH WYCHOWANIA PRZEDSZKOLNEGO WEDŁUG WIEKU I PŁCI
TABL. 4. DZIECI W PLACÓWKACH WYCHOWANIA PRZEDSZKOLNEGO WEDŁUG LICZBY OTRZYMYWANYCH POSIŁKÓW
TABL. 5. PLACÓWKI WYCHOWANIA PRZEDSZKOLNEGO WEDŁUG PODREGIONÓW I POWIATÓW W ROKU SZKOLNYM 2016/2017
TABL. 6. PLACÓWKI WYCHOWANIA PRZEDSZKOLNEGO WEDŁUG PODREGIONÓW, POWIATÓW I GMIN W ROKU SZKOLNYM 2016/2017

III. SZKOŁY PODSTAWOWE

A. DANE OGÓLNE

TABL. 1. SZKOŁY PODSTAWOWE PUBLICZNE I NIEPUBLICZNE O UPRAWNIENIACH SZKÓŁ PUBLICZNYCH
TABL. 2. SZKOŁY PODSTAWOWE WEDŁUG ORGANÓW PROWADZĄCYCH
TABL. 3. UCZNIOWIE W SZKOŁACH PODSTAWOWYCH WEDŁUG WIEKU I PŁCI
TABL. 4. ABSOLWENCI W SZKOŁACH PODSTAWOWYCH WEDŁUG WIEKU I PŁCI
TABL. 5. SZKOŁY PODSTAWOWE WEDŁUG PODREGIONÓW, POWIATÓW I GMIN W ROKU SZKOLNYM 2016/2017

B. SZKOŁY PODSTAWOWE DLA DZIECI I MŁODZIEŻY (bez szkół specjalnych)

TABL. 6. SZKOŁY PODSTAWOWE W MIASTACH I NA WSI (bez szkół specjalnych)
TABL. 7. ODDZIAŁY SZKÓŁ PODSTAWOWYCH WEDŁUG KLAS (bez szkół specjalnych)
TABL. 8. UCZNIOWIE W SZKOŁACH PODSTAWOWYCH WEDŁUG KLAS I PŁCI (bez szkół specjalnych)
TABL. 9. UCZNIOWIE POWTARZAJĄCY KLASĘ WEDŁUG KLAS I PŁCI W SZKOŁACH PODSTAWOWYCH (bez szkół specjalnych)
TABL. 10. REALIZACJA OBOWIĄZKU SZKOLNEGO W SZKOŁACH PODSTAWOWYCH (bez szkół specjalnych)

- TABL. 11. UCZNIOWIE DOWOŻENI W SZKOŁACH PODSTAWOWYCH WEDŁUG KLAS I ODLEGŁOŚCI MIEJSCA ZAMIESZKANIA OD SZKOŁY (bez szkół specjalnych)
- TABL. 12. UCZNIOWIE KORZYSTAJĄCY Z ZAJĘĆ W SZKOŁACH PODSTAWOWYCH (bez szkół specjalnych)
- TABL. 13. UCZNIOWIE ZE SPECJALNYMI POTRZEBAMI EDUKACYJNYMI W SZKOŁACH PODSTAWOWYCH WEDŁUG RODZAJU NIEPEŁNOSPRAWNOŚCI I PŁCI (bez szkół specjalnych)
- C. SZKOŁY PODSTAWOWE SPECJALNE DLA DZIECI I MŁODZIEŻY**
- TABL. 14. SZKOŁY PODSTAWOWE SPECJALNE W MIASTACH I NA WSI
- TABL. 15. UCZNIOWIE W SZKOŁACH PODSTAWOWYCH SPECJALNYCH WEDŁUG KLAS I PŁCI
- TABL. 16. UCZNIOWIE POWTARZAJĄCY KLASĘ WEDŁUG KLAS I PŁCI W SZKOŁACH PODSTAWOWYCH SPECJALNYCH
- TABL. 17. UCZNIOWIE DOWOŻENI W SZKOŁACH PODSTAWOWYCH SPECJALNYCH WEDŁUG KLAS I ODLEGŁOŚCI MIEJSCA ZAMIESZKANIA DO SZKOŁY
- TABL. 18. UCZNIOWIE W SZKOŁACH PODSTAWOWYCH SPECJALNYCH WEDŁUG RODZAJU NIEPEŁNOSPRAWNOŚCI I PŁCI
- TABL. 19. SZKOŁY PODSTAWOWE SPECJALNE WEDŁUG PODREGIONÓW I POWIATÓW W ROKU SZKOLNYM 2016/2017
- IV. GIMNAZJA**
- A. DANE OGÓLNE**
- TABL. 1. GIMNAZJA PUBLICZNE I NIEPUBLICZNE O UPRAWNIENIACH SZKÓŁ PUBLICZNYCH
- TABL. 2. GIMNAZJA WEDŁUG ORGANÓW PROWADZĄCYCH
- TABL. 3. UCZNIOWIE W GIMNAZJACH WEDŁUG WIEKU I PŁCI
- TABL. 4. ABSOLWENCI GIMNAZJÓW WEDŁUG WIEKU I PŁCI
- TABL. 5. GIMNAZJA WEDŁUG PODREGIONÓW POWIATÓW I GMIN W ROKU SZKOLNYM 2016/2017
- B. GIMNAZJA DLA DZIECI I MŁODZIEŻY (bez szkół specjalnych)**
- TABL. 6. GIMNAZJA W MIASTACH I NA WSI (bez szkół specjalnych)
- TABL. 7. ODDZIAŁY W GIMNAZJACH WEDŁUG KLAS (bez szkół specjalnych)
- TABL. 8. UCZNIOWIE W GIMNAZJACH WEDŁUG KLAS I PŁCI (bez szkół specjalnych)
- TABL. 9. UCZNIOWIE POWTARZAJĄCY KLASĘ WEDŁUG KLAS I PŁCI W GIMNAZJACH (bez szkół specjalnych)
- TABL. 10. REALIZACJA OBOWIĄZKU SZKOLNEGO W GIMNAZJACH (bez szkół specjalnych)
- TABL. 11. UCZNIOWIE DOWOŻENI W GIMNAZJACH WEDŁUG ODLEGŁOŚCI MIEJSCA ZAMIESZKANIA OD SZKOŁY (bez szkół specjalnych)
- TABL. 12. UCZNIOWIE KORZYSTAJĄCY Z ZAJĘĆ W GIMNAZJACH (bez szkół specjalnych)
- TABL. 13. UCZNIOWIE ZE SPECJALNYMI POTRZEBAMI EDUKACYJNYMI W GIMNAZJACH WEDŁUG RODZAJU NIEPEŁNOSPRAWNOŚCI I PŁCI (bez szkół specjalnych)
- C. GIMNAZJA SPECJALNE DLA DZIECI I MŁODZIEŻY**
- TABL. 14. GIMNAZJA SPECJALNE W MIASTACH I NA WSI
- TABL. 15. UCZNIOWIE W GIMNAZJACH SPECJALNYCH WEDŁUG KLAS I PŁCI

TABL. 16. UCZNIOWIE POWTARZAJĄCY KLASĘ WEDŁUG KLAS I PŁCI W GIMNAZJACH SPECJALNYCH

TABL. 17. UCZNIOWIE DOWOŻENI W GIMNAZJACH SPECJALNYCH WEDŁUG ODLEGŁOŚCI MIEJSCA ZAMIESZKANIA OD SZKOŁY

TABL. 18. UCZNIOWIE W GIMNAZJACH SPECJALNYCH WEDŁUG RODZAJU NIEPEŁNOSPRAWNOŚCI I PŁCI

TABL. 19. GIMNAZJA SPECJALNE WEDŁUG PODREGIONÓW I POWIATÓW W ROKU SZKOLNYM 2016/2017

D. GIMNAZJA DLA DOROSŁYCH

TABL. 20. GIMNAZJA DLA DOROSŁYCH WEDŁUG FORMY KSZTAŁCENIA

TABL. 21. UCZNIOWIE W GIMNAZJACH DLA DOROSŁYCH WEDŁUG KLAS I PŁCI

TABL. 22. UCZNIOWIE W GIMNAZJACH DLA DOROSŁYCH WEDŁUG WIEKU I PŁCI

TABL. 23. ABSOLWENCI GIMNAZJÓW DLA DOROSŁYCH WEDŁUG WIEKU I PŁCI

TABL. 24. GIMNAZJA DLA DOROSŁYCH WEDŁUG PODREGIONÓW I POWIATÓW W ROKU SZKOLNYM 2016/2017

V. SZKOŁY PONADGIMNAZJALNE - OGÓŁEM

TABL. 1. SZKOŁY PONADGIMNAZJALNE PUBLICZNE I NIEPUBLICZNE O UPRAWNIENIACH SZKÓŁ PUBLICZNYCH

TABL. 2. SZKOŁY PONADGIMNAZJALNE WEDŁUG ORGANÓW PROWADZĄCYCH

TABL. 3. SZKOŁY PONADGIMNAZJALNE WEDŁUG PODREGIONÓW I POWIATÓW W ROKU SZKOLNYM 2016/2017

LICEA OGÓLNOKSZTAŁCĄCE

A. DANE OGÓLNE

TABL. 1. LICEA OGÓLNOKSZTAŁCĄCE I UZUPEŁNIAJĄCE LICEA OGÓLNOKSZTAŁCĄCE W MIASTACH I NA WSI

TABL. 2. LICEA OGÓLNOKSZTAŁCĄCE WEDŁUG PODREGIONÓW I POWIATÓW W ROKU SZKOLNYM 2016/2017

B. LICEA OGÓLNOKSZTAŁCĄCE DLA MŁODZIEŻY (bez szkół specjalnych)

TABL. 3. ODDZIAŁY W LICEACH OGÓLNOKSZTAŁCĄCYCH WEDŁUG KLAS (bez szkół specjalnych)

TABL. 4. UCZNIOWIE W LICEACH OGÓLNOKSZTAŁCĄCYCH WEDŁUG KLAS I PŁCI (bez szkół specjalnych)

TABL. 5. UCZNIOWIE W LICEACH OGÓLNOKSZTAŁCĄCYCH WEDŁUG WIEKU I PŁCI (bez szkół specjalnych)

TABL. 6. ABSOLWENCI W LICEACH OGÓLNOKSZTAŁCĄCYCH WEDŁUG WIEKU I PŁCI (bez szkół specjalnych)

TABL. 7. UCZNIOWIE ZE SPECJALNYMI POTRZEBAMI EDUKACYJNYMI WEDŁUG RODZAJU NIEPEŁNOSPRAWNOŚCI W LICEACH OGÓLNOKSZTAŁCĄCYCH (bez szkół specjalnych)

TABL. 8. UCZNIOWIE LICEÓW OGÓLNOKSZTAŁCĄCYCH W ODDZIAŁACH DLA UCZNIÓW ZE SPECJALNYMI POTRZEBAMI EDUKACYJNYMI W SZKOŁACH OGÓLNODOSTĘPNYCH (bez szkół specjalnych)

TABL. 9. WYNIKI EGZAMINU MATURALNEGO W LICEACH OGÓLNOKSZTAŁCĄCYCH (bez szkół specjalnych)

TABL. 10. LICEA OGÓLNOKSZTAŁCĄCE WEDŁUG PODREGIONÓW I POWIATÓW W ROKU SZKOLNYM 2016/2017 (bez szkół specjalnych)

C. LICEA OGÓLNOKSZTAŁCĄCE SPECJALNE DLA MŁODZIEŻY

TABL. 11. ODDZIAŁY WEDŁUG KLAS W SPECJALNYCH LICEACH OGÓLNOKSZTAŁCĄCYCH

TABL. 12. UCZNIOWIE WEDŁUG KLAS I PŁCI W SPECJALNYCH LICEACH OGÓLNOKSZTAŁCĄCYCH

TABL. 13. UCZNIOWIE WEDŁUG WIEKU I PŁCI W SPECJALNYCH LICEACH
OGÓLNOKSZTAŁCĄCYCHTABL. 14. ABSOLWENCI WEDŁUG WIEKU I PŁCI W SPECJALNYCH LICEACH
OGÓLNOKSZTAŁCĄCYCHTABL. 15. UCZNIOWIE ZE SPECJALNYMI POTRZEBAMI EDUKACYJNYMI WEDŁUG RODZAJU
NIEPEŁNOSPRAWNOŚCI W SPECJALNYCH LICEACH OGÓLNOKSZTAŁCĄCYCHTABL. 16. WYNIKI EGZAMINU MATURALNEGO W SPECJALNYCH LICEACH
OGÓLNOKSZTAŁCĄCYCHTABL. 17. SPECJALNE LICEA OGÓLNOKSZTAŁCĄCE WEDŁUG PODREGIONÓW I POWIATÓW
W ROKU SZKOLNYM 2016/2017**D. LICEA OGÓLNOKSZTAŁCĄCE DLA DOROSŁYCH**

TABL. 18. LICEA OGÓLNOKSZTAŁCĄCE DLA DOROSŁYCH WEDŁUG FORM KSZTAŁCENIA

TABL. 19. UCZNIOWIE W LICEACH OGÓLNOKSZTAŁCĄCYCH DLA DOROSŁYCH WEDŁUG WIEKU
I PŁCITABL. 20. ABSOLWENCI LICEÓW OGÓLNOKSZTAŁCĄCYCH DLA DOROSŁYCH WEDŁUG WIEKU
I PŁCITABL. 21. WYNIKI EGZAMINU MATURALNEGO W LICEACH OGÓLNOKSZTAŁCĄCYCH DLA
DOROSŁYCHTABL. 22. LICEA OGÓLNOKSZTAŁCĄCE DLA DOROSŁYCH WEDŁUG PODREGIONÓW
I POWIATÓW W ROKU SZKOLNYM 2016/2017**LICEA PROFILOWANE**

TABL. 1. LICEA PROFILOWANE W MIASTACH I NA WSI W ROKU SZKOLNYM 2013/2014

TABL. 2. UCZNIOWIE LICEÓW PROFILOWANYCH WEDŁUG PROFILI KSZTAŁCENIA
OGÓLNOZAWODOWEGO W ROKU SZKOLNYM 2013/2014TABL. 3. ABSOLWENCI LICEÓW PROFILOWANYCH WEDŁUG PROFILI KSZTAŁCENIA
OGÓLNOZAWODOWEGO W ROKU SZKOLNYM 2013/2014TABL. 4. ODDZIAŁY WEDŁUG KLAS W LICEACH PROFILOWANYCH W ROKU SZKOLNYM
2013/2014TABL. 5. UCZNIOWIE WEDŁUG KLAS I PŁCI W LICEACH PROFILOWANYCH W ROKU SZKOLNYM
2013/2014TABL. 6. UCZNIOWIE I ABSOLWENCI WEDŁUG WIEKU I PŁCI W LICEACH PROFILOWANYCH
DLA MŁODZIEŻY W ROKU SZKOLNYM 2013/2014TABL. 7. UCZNIOWIE I ABSOLWENCI WEDŁUG WIEKU I PŁCI W LICEACH PROFILOWANYCH
DLA DOROSŁYCH W ROKU SZKOLNYM 2013/2014TABL. 8. LICEA PROFILOWANE WEDŁUG PODREGIONÓW I POWIATÓW W ROKU SZKOLNYM
2013/2014**TECHNIKA****A. DANE OGÓLNE**

TABL. 1. TECHNIKA I TECHNIKA UZUPEŁNIAJĄCE W MIASTACH I NA WSI

TABL. 2. UCZNIOWIE TECHNIKÓW I TECHNIKÓW UZUPEŁNIAJĄCYCH WEDŁUG PODGRUP
KIERUNKÓW KSZTAŁCENIA ISCED-F 2013TABL. 3. ABSOLWENCI TECHNIKÓW I TECHNIKÓW UZUPEŁNIAJĄCYCH WEDŁUG PODGRUP
KIERUNKÓW KSZTAŁCENIA ISCED-F 2013

B. TECHNIKA DLA MŁODZIEŻY (bez szkół specjalnych)

- TABL. 4. ODDZIAŁY W TECHNIKACH WEDŁUG KLAS (bez szkół specjalnych)
- TABL. 5. UCZNIOWIE W TECHNIKACH WEDŁUG KLAS I PŁCI (bez szkół specjalnych)
- TABL. 6. UCZNIOWIE W TECHNIKACH WEDŁUG WIEKU I PŁCI (bez szkół specjalnych)
- TABL. 7. ABSOLWENCI W TECHNIKACH WEDŁUG WIEKU I PŁCI (bez szkół specjalnych)
- TABL. 8. UCZNIOWIE ZE SPECJALNYMI POTRZEBAMI EDUKACYJNYMI WEDŁUG RODZAJU NIEPEŁNOSPRAWNOŚCI W TECHNIKACH (bez szkół specjalnych)
- TABL. 9. UCZNIOWIE TECHNIKÓW W ODDZIAŁACH DLA UCZNIÓW ZE SPECJALNYMI POTRZEBAMI EDUKACYJNYMI W SZKOŁACH OGÓLNODOSTĘPNYCH (bez szkół specjalnych)
- TABL. 10. WYNIKI EGZAMINU MATURALNEGO ORAZ EGZAMINU POTWIERDZAJĄCEGO KWALIFIKACJE ZAWODOWE W TECHNIKACH (bez szkół specjalnych)
- TABL. 11. UCZNIOWIE I ABSOLWENCI TECHNIKÓW WEDŁUG WYBRANYCH ZAWODÓW (bez szkół specjalnych)
- TABL. 12. TECHNIKA WEDŁUG PODREGIONÓW I POWIATÓW W ROKU SZKOLNYM 2016/2017 (bez szkół specjalnych)

C. TECHNIKA SPECJALNE DLA MŁODZIEŻY

- TABL. 13. ODDZIAŁY WEDŁUG KLAS W SPECJALNYCH TECHNIKACH
- TABL. 14. UCZNIOWIE WEDŁUG KLAS I PŁCI W SPECJALNYCH TECHNIKACH
- TABL. 15. UCZNIOWIE WEDŁUG WIEKU I PŁCI W SPECJALNYCH TECHNIKACH
- TABL. 16. ABSOLWENCI WEDŁUG WIEKU I PŁCI W SPECJALNYCH TECHNIKACH
- TABL. 17. UCZNIOWIE ZE SPECJALNYMI POTRZEBAMI EDUKACYJNYMI WEDŁUG RODZAJU NIEPEŁNOSPRAWNOŚCI W SPECJALNYCH TECHNIKACH
- TABL. 18. WYNIKI EGZAMINU MATURALNEGO ORAZ EGZAMINU POTWIERDZAJĄCEGO KWALIFIKACJE ZAWODOWE W SPECJALNYCH TECHNIKACH
- TABL. 19. SPECJALNE TECHNIKA WEDŁUG PODREGIONÓW I POWIATÓW W ROKU SZKOLNYM 2016/2017

D. TECHNIKA DLA DOROSŁYCH

- TABL. 20. TECHNIKA DLA DOROSŁYCH WEDŁUG FORM KSZTAŁCENIA
- TABL. 21. UCZNIOWIE W TECHNIKACH DLA DOROSŁYCH WEDŁUG WIEKU I PŁCI
- TABL. 22. ABSOLWENCI TECHNIKÓW DLA DOROSŁYCH WEDŁUG WIEKU I PŁCI
- TABL. 23. WYNIKI EGZAMINU MATURALNEGO ORAZ EGZAMINU POTWIERDZAJĄCEGO KWALIFIKACJE ZAWODOWE W TECHNIKACH DLA DOROSŁYCH

ZASADNICZE SZKOŁY ZAWODOWE**A. DANE OGÓLNE**

- TABL. 1. ZASADNICZE SZKOŁY ZAWODOWE W MIASTACH I NA WSI
- TABL. 2. UCZNIOWIE ZASADNICZYCH SZKÓŁ ZAWODOWYCH WEDŁUG PODGRUP KIERUNKÓW KSZTAŁCENIA ISCED-F 2013
- TABL. 3. ABSOLWENCI ZASADNICZYCH SZKÓŁ ZAWODOWYCH WEDŁUG PODGRUP KIERUNKÓW KSZTAŁCENIA ISCED-F 2013
- TABL. 4. ZASADNICZE SZKOŁY ZAWODOWE WEDŁUG PODREGIONÓW I POWIATÓW W ROKU SZKOLNYM 2016/2017

B. ZASADNICZE SZKOŁY ZAWODOWE DLA MŁODZIEŻY (bez szkół specjalnych)

- TABL. 5. ODDZIAŁY W ZASADNICZYCH SZKOŁACH ZAWODOWYCH WEDŁUG KLAS (bez szkół specjalnych)
- TABL. 6. UCZNIOWIE W ZASADNICZYCH SZKOŁACH ZAWODOWYCH WEDŁUG KLAS I PŁCI (bez szkół specjalnych)
- TABL. 7. UCZNIOWIE W ZASADNICZYCH SZKOŁACH ZAWODOWYCH WEDŁUG WIEKU I PŁCI (bez szkół specjalnych)
- TABL. 8. ABSOLWENCI W ZASADNICZYCH SZKOŁACH ZAWODOWYCH WEDŁUG WIEKU I PŁCI (bez szkół specjalnych)
- TABL. 9. UCZNIOWIE ZE SPECJALNYMI POTRZEBAMI EDUKACYJNYMI WEDŁUG RODZAJU NIEPEŁNOSPRAWNOŚCI W ZASADNICZYCH SZKOŁACH ZAWODOWYCH (bez szkół specjalnych)
- TABL. 10. UCZNIOWIE ZASADNICZYCH SZKÓŁ ZAWODOWYCH W ODDZIAŁACH DLA UCZNIÓW ZE SPECJALNYMI POTRZEBAMI EDUKACYJNYMI W SZKOŁACH OGÓLNODOSTĘPNYCH (bez szkół specjalnych)
- TABL. 11. WYNIK EGZAMINU POTWIERDZAJĄCEGO KWALIFIKACJE ZAWODOWE W ZASADNICZYCH SZKOŁACH ZAWODOWYCH (bez szkół specjalnych)
- TABL. 12. UCZNIOWIE I ABSOLWENCI ZASADNICZYCH SZKÓŁ ZAWODOWYCH WEDŁUG WYBRANYCH ZAWODÓW (bez szkół specjalnych)
- TABL. 13. ZASADNICZE SZKOŁY ZAWODOWE WEDŁUG PODREGIONÓW I POWIATÓW W ROKU SZKOLNYM 2016/2017 (bez szkół specjalnych)

C. ZASADNICZE SZKOŁY ZAWODOWE SPECJALNE DLA MŁODZIEŻY

- TABL. 14. ODDZIAŁY WEDŁUG KLAS W SPECJALNYCH ZASADNICZYCH SZKOŁACH ZAWODOWYCH
- TABL. 15. UCZNIOWIE WEDŁUG KLAS I PŁCI W SPECJALNYCH ZASADNICZYCH SZKOŁACH ZAWODOWYCH
- TABL. 16. UCZNIOWIE WEDŁUG WIEKU I PŁCI W SPECJALNYCH ZASADNICZYCH SZKOŁACH ZAWODOWYCH
- TABL. 17. ABSOLWENCI WEDŁUG WIEKU I PŁCI W SPECJALNYCH ZASADNICZYCH SZKOŁACH ZAWODOWYCH
- TABL. 18. UCZNIOWIE ZE SPECJALNYMI POTRZEBAMI EDUKACYJNYMI WEDŁUG RODZAJU NIEPEŁNOSPRAWNOŚCI W SPECJALNYCH ZASADNICZYCH SZKOŁACH ZAWODOWYCH
- TABL. 19. WYNIK EGZAMINU POTWIERDZAJĄCEGO KWALIFIKACJE ZAWODOWE W SPECJALNYCH ZASADNICZYCH SZKOŁACH ZAWODOWYCH
- TABL. 20. SPECJALNE ZASADNICZE SZKOŁY ZAWODOWE WEDŁUG PODREGIONÓW I POWIATÓW W ROKU SZKOLNYM 2016/2017

D. ZASADNICZE SZKOŁY ZAWODOWE DLA DOROSŁYCH

- TABL. 21. ZASADNICZE SZKOŁY ZAWODOWE DLA DOROSŁYCH WEDŁUG FORM KSZTAŁCENIA
- TABL. 22. UCZNIOWIE W ZASADNICZYCH SZKOŁACH ZAWODOWYCH DLA DOROSŁYCH WEDŁUG WIEKU I PŁCI
- TABL. 23. ABSOLWENCI ZASADNICZYCH SZKÓŁ ZAWODOWYCH DLA DOROSŁYCH WEDŁUG WIEKU I PŁCI W ROKU SZKOLNYM 2013/2014
- TABL. 24. WYNIK EGZAMINU POTWIERDZAJĄCEGO KWALIFIKACJE ZAWODOWE W ZASADNICZYCH SZKOŁACH ZAWODOWYCH DLA DOROSŁYCH

SZKOŁY ARTYSTYCZNE I SZKOŁY SPECJALNE PRZYSPOSABIAJĄCE DO PRACY

TABL. 1. SZKOŁY ARTYSTYCZNE

TABL. 2. UCZNIOWIE SZKÓŁ ARTYSTYCZNYCH OGÓLNOKSZTAŁCĄCYCH DAJĄCYCH
UPRAWNIENIA ZAWODOWE WEDŁUG KLAS I PŁCI

TABL. 3. SZKOŁY SPECJALNE PRZYSPOSABIAJĄCE DO PRACY

TABL. 4. UCZNIOWIE W SZKOŁACH SPECJALNYCH PRZYSPOSABIAJĄCYCH DO PRACY
WEDŁUG KLAS**VI. SZKOŁY POLICEALNE**

TABL. 1. SZKOŁY POLICEALNE W MIASTACH I NA WSI

TABL. 2. SZKOŁY POLICEALNE WEDŁUG FORM KSZTAŁCENIA

TABL. 3. SZKOŁY POLICEALNE WEDŁUG PODGRUP KIERUNKÓW KSZTAŁCENIA ISCED-F 2013

TABL. 4. UCZNIOWIE SZKÓŁ POLICEALNYCH WEDŁUG WIEKU

TABL. 5. ABSOLWENCI SZKÓŁ POLICEALNYCH WEDŁUG WIEKU

TABL. 6. SZKOŁY POLICEALNE WEDŁUG PODREGIONÓW I POWIATÓW W ROKU SZKOLNYM
2016/2017**VII. NAUCZANIE JĘZYKÓW OBCYCH**

TABL. 1. NAUCZANIE JĘZYKÓW OBCYCH W SZKOŁACH DLA DZIECI I MŁODZIEŻY

TABL. 2. UCZĄCY SIĘ JĘZYKÓW OBCYCH W SZKOŁACH DLA DZIECI I MŁODZIEŻY WEDŁUG
PODREGIONÓW I POWIATÓW W ROKU SZKOLNYM 2016/2017

TABL. 3. NAUCZANIE JĘZYKÓW OBCYCH W SZKOŁACH DLA DOROSŁYCH

VIII. OPIEKA NAD DZIEĆMI I MŁODZIEŻĄ

TABL. 1. SPECJALNE OŚRODKI SZKOLNO-WYCHOWAWCZE

TABL. 2. SPECJALNE OŚRODKI WYCHOWAWCZE

TABL. 3. MŁODZIEŻOWE OŚRODKI WYCHOWAWCZE I SOCJOTERAPII

TABL. 4. OŚRODKI REWALIDACYJNO-WYCHOWAWCZE

TABL. 5. DOMY WCZASÓW DZIECIĘCYCH

TABL. 6. PLACÓWKI WYCHOWANIA POZASZKOLNEGO

TABL. 7. INTERNATY SZKÓŁ OGÓLNOKSZTAŁCĄCYCH I ZAWODOWYCH ORAZ BURSY DLA DZIECI
I MŁODZIEŻY (bez szkół specjalnych)TABL. 8. SZKOLNE KOŁA I UCZESTNICY ZAJĘĆ POZALEKCYJNYCH I NADOBOWIĄZKOWYCH
W SZKOŁACH DLA DZIECI I MŁODZIEŻY**IX. SZKOLNICTWO WYŻSZE**

TABL. 1. STUDENCI SZKÓŁ WYŻSZYCH WEDŁUG SYSTEMÓW SZKÓŁ I TYPÓW SZKÓŁ

TABL. 2. CUDZOZIEMCY - STUDENCI SZKÓŁ WYŻSZYCH WEDŁUG SYSTEMÓW STUDIÓW
I TYPÓW SZKÓŁ

TABL. 3. STUDENCI SZKÓŁ WYŻSZYCH WEDŁUG GRUP KIERUNKÓW KSZTAŁCENIA

TABL. 4. STUDENCI NIEPEŁNOSPRAWNI

TABL. 5. ABSOLWENCI SZKÓŁ WYŻSZYCH WEDŁUG SYSTEMÓW SZKÓŁ I TYPÓW SZKÓŁ

TABL. 6. CUDZOZIEMCY - ABSOLWENCI SZKÓŁ WYŻSZYCH WEDŁUG SYSTEMÓW STUDIÓW
I TYPÓW SZKÓŁTABL. 7. ABSOLWENCI SZKÓŁ WYŻSZYCH WEDŁUG GRUP KIERUNKÓW KSZTAŁCENIA W ROKU
AKADEMICKIM 2015/2016

TABL. 8. STUDENCI SZKÓŁ WYŻSZYCH OTRZYMUJĄCY STYPENDIA I ZAPOMOGI

TABL. 9. STUDIA PODYPLOMOWE WEDŁUG TYPÓW SZKÓŁ

TABL. 10. STUDIA PODYPLOMOWE WEDŁUG PODGRUP KIERUNKÓW KSZTAŁCENIA

TABL. 11. STUDIA DOKTORANCKIE WEDŁUG TYPÓW SZKÓŁ I DZIEDZIN NAUKI

TABL. 12. NAUCZYCIELE AKADEMICKI W SZKOŁACH WYŻSZYCH

Contents

Preface	4
Methodological notes	21
Results of surveys – synthesis	23

TABLES (Excel)

I. REVIEW TABLES

TABL. 1. SCHOOLS IN THE SCHOOL SYSTEM	
TABL. 2. STUDENTS IN SCHOOLS FOR CHILDREN AND YOUTH (excluding special schools)	
TABL. 3. GRADUATES OF SCHOOLS FOR CHILDREN AND YOUTH (excluding special schools)	
TABL. 4. STUDENTS AND GRADUATES OF POST-SECONDARY SCHOOLS (excluding special schools)	
TABL. 5. SPECIAL SCHOOLS	
TABL. 6. STUDENTS IN SCHOOLS FOR ADULTS	
TABL. 7. GRADUATES IN SCHOOLS FOR ADULTS	

II. PRE-PRIMARY EDUCATION

TABL. 1. PRE-PRIMARY EDUCATION	
TABL. 2. PRE-PRIMARY EDUCATION ESTABLISHMENTS ACCORDING IN PUBLIC AND NON-PUBLIC	
TABL. 3. CHILDREN ATTENDING PRE-PRIMARY EDUCATION ESTABLISHMENTS BY AGE AND SEX	
TABL. 4. CHILDREN IN PRE-PRIMARY EDUCATION ESTABLISHMENTS BY NUMBER OF RECEIVED MEALS	
TABL. 5. PRE-PRIMARY EDUCATION ESTABLISHMENTS BY SUBREGIONS AND POWIATS IN THE 2016/2017 SCHOOL YEAR	
TABL. 6. PRE-PRIMARY EDUCATION ESTABLISHMENTS BY SUBREGIONS, POWIATS AND GMINAS IN THE 2016/2017 SCHOOL YEAR	

III. PRIMARY SCHOOLS

A. GENERAL DATA

TABL. 1. PRIMARY PUBLIC AND NON-PUBLIC SCHOOLS WITH PUBLIC STATUS	
TABL. 2. PRIMARY SCHOOLS BY SCHOOL GOVERNING AUTHORITY	
TABL. 3. STUDENTS OF PRIMARY SCHOOLS BY AGE AND SEX	
TABL. 4. GRADUATES OF PRIMARY SCHOOLS BY AGE AND SEX	
TABL. 5. PRIMARY SCHOOLS BY SUBREGIONS, POWIATS AND GMINAS IN THE 2016/2017 SCHOOL YEAR	

B. PRIMARY SCHOOLS FOR CHILDREN AND YOUTH (excluding special schools)

TABL. 6. PRIMARY SCHOOLS IN URBAN AND RURAL AREAS (excluding special schools)	
TABL. 7. SECTIONS OF PRIMARY SCHOOLS BY GRADE (excluding special schools)	
TABL. 8. STUDENTS OF PRIMARY SCHOOLS BY GRADE AND SEX (excluding special schools)	
TABL. 9. STUDENTS REPEATING THE SAME GRADE IN PRIMARY SCHOOLS BY GRADE AND SEX (excluding special schools)	
TABL. 10. COMPULSORY SCHOOLING FULFILMENT IN PRIMARY SCHOOLS (excluding special schools)	

TABL. 11. COMMUTING STUDENTS OF PRIMARY SCHOOLS BY GRADE AND DISTANCE TO SCHOOL (excluding special schools)

TABL. 12. STUDENTS ATTENDING ADDITIONAL CLASSES IN PRIMARY SCHOOLS (excluding special schools)

TABL. 13. STUDENTS WITH SPECIAL EDUCATIONAL NEEDS IN PRIMARY SCHOOLS BY TYPE OF DISABILITY AND SEX (excluding special schools)

C. SPECIAL PRIMARY SCHOOLS FOR CHILDREN AND YOUTH

TABL. 14. SPECIAL PRIMARY SCHOOLS IN URBAN AND RURAL AREAS

TABL. 15. STUDENTS OF SPECIAL PRIMARY SCHOOLS BY GRADE AND SEX

TABL. 16. STUDENTS REPEATING THE GRADE IN SPECIAL PRIMARY SCHOOLS BY GRADE AND SEX

TABL. 17. COMMUTING STUDENTS OF SPECIAL PRIMARY SCHOOLS BY GRADE AND DISTANCE TO SCHOOL

TABL. 18. STUDENTS OF SPECIAL PRIMARY SCHOOLS BY TYPE OF DISABILITY AND SEX

TABL. 19. SPECIAL PRIMARY SCHOOLS BY SUBREGIONS AND POWIATS IN THE 2016/2017 SCHOOL YEAR

IV. LOWER SECONDARY SCHOOLS

A. GENERAL DATA

TABL. 1. LOWER SECONDARY SCHOOLS PUBLIC AND NON-PUBLIC WITH PUBLIC STATUS

TABL. 2. LOWER SECONDARY SCHOOLS BY SCHOOL GOVERNING AUTHORITY

TABL. 3. STUDENTS IN LOWER SECONDARY SCHOOLS BY AGE AND SEX

TABL. 4. GRADUATES OF LOWER SECONDARY SCHOOLS BY AGE AND SEX

TABL. 5. LOWER SECONDARY SCHOOLS BY SUBREGIONS, POWIATS AND GMINAS IN THE 2016/2017 SCHOOL YEAR

B. LOWER SECONDARY SCHOOLS FOR CHILDREN AND YOUTH (excluding special schools)

TABL. 6. LOWER SECONDARY SCHOOLS IN URBAN AND RURAL AREAS (excluding special schools)

TABL. 7. SECTIONS OF LOWER SECONDARY SCHOOLS BY GRADE (excluding special schools)

TABL. 8. STUDENTS OF LOWER SECONDARY SCHOOLS BY GRADE AND SEX (excluding special schools)

TABL. 9. STUDENTS REPEATING THE SAME GRADE IN LOWER SECONDARY SCHOOLS BY GRADE AND SEX (excluding special schools)

TABL. 10. COMPULSORY SCHOOLING FULFILMENT IN LOWER SECONDARY SCHOOLS (excluding special schools)

TABL. 11. COMMUTING STUDENTS OF LOWER SECONDARY SCHOOLS BY DISTANCE TO SCHOOL (excluding special schools)

TABL. 12. STUDENTS ATTENDING ADDITIONAL CLASSES IN LOWER SECONDARY SCHOOLS (excluding special schools)

TABL. 13. STUDENTS WITH SPECIAL EDUCATIONAL NEEDS IN LOWER SECONDARY SCHOOLS BY TYPE OF DISABILITY AND SEX (excluding special schools)

C. SPECIAL LOWER SECONDARY SCHOOLS FOR CHILDREN AND YOUTH

TABL. 14. SPECIAL LOWER SECONDARY SCHOOLS IN URBAN AND RURAL AREAS

TABL. 15. STUDENTS OF SPECIAL LOWER SECONDARY SCHOOLS BY GRADE AND SEX

- TABL. 16. STUDENTS REPEATING THE GRADE IN SPECIAL LOWER SECONDARY SCHOOLS BY GRADE AND SEX
- TABL. 17. COMMUTING STUDENTS OF SPECIAL LOWER SECONDARY SCHOOLS BY DISTANCE TO SCHOOL
- TABL. 18. STUDENTS OF SPECIAL LOWER SECONDARY SCHOOLS BY TYPE OF DISABILITY AND SEX
- TABL. 19. SPECIAL LOWER SECONDARY SCHOOLS BY SUBREGIONS AND POWIATS IN THE 2016/2017 SCHOOL YEAR

D. LOWER SECONDARY SCHOOLS FOR ADULTS

- TABL. 20. LOWER SECONDARY SCHOOLS FOR ADULTS BY TYPE OF EDUCATION
- TABL. 21. STUDENTS OF LOWER SECONDARY SCHOOLS FOR ADULTS BY GRADE AND SEX
- TABL. 22. STUDENTS OF LOWER SECONDARY SCHOOLS FOR ADULTS BY AGE AND SEX
- TABL. 23. GRADUATES OF LOWER SECONDARY SCHOOLS FOR ADULTS BY AGE AND SEX
- TABL. 24. LOWER SECONDARY SCHOOLS FOR ADULTS BY SUBREGIONS AND POWIATS IN THE 2016/2017 SCHOOL YEAR

V. UPPER SECONDARY SCHOOLS - TOTAL

- TABL. 1. UPPER SECONDARY SCHOOLS – PUBLIC AND NON-PUBLIC WITH THE PUBLIC STATUS
- TABL. 2. UPPER SECONDARY SCHOOLS BY SCHOOL GOVERNING AUTHORITY
- TABL. 3. UPPER SECONDARY SCHOOLS BY SUBREGIONS AND POWIATS IN THE 2016/2017 SCHOOL YEAR

GENERAL SECONDARY SCHOOLS

A. GENERAL DATA

- TABL. 1. GENERAL SECONDARY AND SUPPLEMENTARY GENERAL SECONDARY SCHOOLS IN URBAN AND RURAL AREAS
- TABL. 2. GENERAL SECONDARY SCHOOLS BY SUBREGIONS AND POWIATS IN THE 2016/2017 SCHOOL YEAR

B. GENERAL SECONDARY SCHOOLS FOR YOUTH (excluding special schools)

- TABL. 3. SECTIONS OF GENERAL SECONDARY SCHOOLS BY GRADE (excluding special schools)
- TABL. 4. STUDENTS IN GENERAL SECONDARY SCHOOLS BY GRADE AND SEX (excluding special schools)
- TABL. 5. STUDENTS IN GENERAL SECONDARY SCHOOLS BY AGE AND SEX (excluding special schools)
- TABL. 6. GRADUATES IN GENERAL SECONDARY SCHOOLS BY AGE AND SEX (excluding special schools)
- TABL. 7. STUDENTS WITH SPECIAL EDUCATIONAL NEEDS BY TYPE OF DISABILITY IN GENERAL SECONDARY SCHOOLS (excluding special schools)
- TABL. 8. STUDENTS OF GENERAL SECONDARY SCHOOLS IN SECTIONS FOR STUDENTS WITH SPECIAL EDUCATIONAL NEEDS IN MAINSTREAM SCHOOLS (excluding special schools)
- TABL. 9. RESULTS OF SECONDARY SCHOOL MATRICULATION EXAM IN GENERAL SECONDARY SCHOOLS (excluding special schools)
- TABL. 10. GENERAL SECONDARY SCHOOLS BY SUBREGIONS AND POWIATS IN THE 2016/2017 SCHOOL YEAR (excluding special schools)

C. SPECIAL GENERAL SECONDARY SCHOOLS FOR YOUTH

- TABL. 11. SECTIONS BY GRADES IN SPECIAL GENERAL SECONDARY SCHOOLS
- TABL. 12. STUDENTS BY GRADE AND SEX IN SPECIAL GENERAL SECONDARY SCHOOLS
- TABL. 13. STUDENTS BY AGE AND SEX IN SPECIAL GENERAL SECONDARY SCHOOLS
- TABL. 14. GRADUATES BY AGE AND SEX IN SPECIAL GENERAL SECONDARY SCHOOLS
- TABL. 15. STUDENTS WITH SPECIAL EDUCATIONAL NEEDS BY TYPE OF DISABILITY IN SPECIAL GENERAL SECONDARY SCHOOLS
- TABL. 16. RESULTS OF SECONDARY SCHOOL MATRICULATION EXAM IN SPECIAL GENERAL SECONDARY SCHOOLS
- TABL. 17. SPECIAL GENERAL SECONDARY SCHOOLS BY SUBREGIONS AND POWIATS IN THE 2016/2017 SCHOOL YEAR

D. GENERAL SECONDARY SCHOOLS FOR ADULTS

- TABL. 18. GENERAL SECONDARY SCHOOLS FOR ADULTS BY TYPE OF EDUCATION
- TABL. 19. STUDENTS OF GENERAL SECONDARY SCHOOLS FOR ADULTS BY AGE AND SEX
- TABL. 20. GRADUATES OF GENERAL SECONDARY SCHOOLS FOR ADULTS BY AGE AND SEX
- TABL. 21. RESULTS OF SECONDARY SCHOOL MATRICULATION EXAM IN GENERAL SECONDARY SCHOOLS FOR ADULTS
- TABL. 22. GENERAL SECONDARY SCHOOLS FOR ADULTS BY SUBREGIONS AND POWIATS IN THE 2016/2017 SCHOOL YEAR

SPECIALIZED SECONDARY SCHOOLS

- TABL. 1. SPECIALIZED SECONDARY SCHOOLS IN URBAN AND RURAL AREAS IN THE 2013/2014 SCHOOL YEAR
- TABL. 2. STUDENTS OF SPECIALIZED SECONDARY SCHOOLS BY PROFILE OF EDUCATION IN THE 2013/2014 SCHOOL YEAR
- TABL. 3. GRADUATES OF SPECIALIZED SECONDARY SCHOOLS BY PROFILE OF EDUCATION IN THE 2013/2014 SCHOOL YEAR
- TABL. 4. SECTIONS BY GRADES IN SPECIALIZED SECONDARY SCHOOLS IN THE 2013/2014 SCHOOL YEAR
- TABL. 5. STUDENTS BY GRADE AND SEX IN SPECIALIZED SECONDARY SCHOOLS IN THE 2013/2014 SCHOOL YEAR
- TABL. 6. STUDENTS AND GRADUATES BY AGE AND SEX IN SPECIALIZED SECONDARY SCHOOLS FOR YOUTH IN THE 2013/2014 SCHOOL YEAR
- TABL. 7. STUDENTS AND GRADUATES BY AGE AND SEX IN SPECIALIZED SECONDARY SCHOOLS FOR ADULTS IN THE 2013/2014 SCHOOL YEAR
- TABL. 8. SPECIALIZED SECONDARY SCHOOLS BY SUBREGIONS AND POWIATS IN THE 2013/2014 SCHOOL YEAR

TECHNICAL SECONDARY SCHOOLS**A. GENERAL DATA**

- TABL. 1. TECHNICAL SECONDARY AND SUPPLEMENTARY TECHNICAL SECONDARY SCHOOLS IN URBAN AND RURAL AREAS
- TABL. 2. STUDENTS OF TECHNICAL SECONDARY AND SUPPLEMENTARY TECHNICAL SECONDARY SCHOOLS BY FIELDS OF EDUCATION ISCED-F 2013
- TABL. 3. GRADUATES OF TECHNICAL SECONDARY AND SUPPLEMENTARY TECHNICAL SECONDARY SCHOOLS BY FIELDS OF EDUCATION ISCED-F 2013

B. TECHNICAL SECONDARY SCHOOLS FOR YOUTH (excluding special schools)

- TABL. 4. SECTIONS IN TECHNICAL SECONDARY SCHOOLS BY GRADES (excluding special schools)
- TABL. 5. STUDENTS IN TECHNICAL SECONDARY SCHOOLS BY GRADE AND SEX (excluding special schools)
- TABL. 6. STUDENTS IN TECHNICAL SECONDARY SCHOOLS BY AGE AND SEX (excluding special schools)
- TABL. 7. GRADUATES IN TECHNICAL SECONDARY SCHOOLS BY AGE AND SEX (excluding special schools)
- TABL. 8. STUDENTS WITH SPECIAL EDUCATIONAL NEEDS BY TYPE OF DISABILITY IN TECHNICAL SECONDARY SCHOOLS (excluding special schools)
- TABL. 9. STUDENTS OF TECHNICAL SECONDARY SCHOOLS IN SECTIONS FOR STUDENTS WITH SPECIAL EDUCATIONAL NEEDS IN MAINSTREAM SCHOOLS (excluding special schools)
- TABL. 10. RESULTS OF SECONDARY SCHOOL MATRICULATION EXAM AND PROFESSIONAL COMPETENCE EXAM IN TECHNICAL SECONDARY SCHOOLS (excluding special schools)
- TABL. 11. STUDENTS AND GRADUATES OF TECHNICAL SECONDARY SCHOOLS BY SELECTED OCCUPATIONS (excluding special schools)
- TABL. 12. TECHNICAL SECONDARY SCHOOLS BY SUBREGIONS AND POWIATS IN THE 2016/2017 SCHOOL YEAR (excluding special schools)

C. TECHNICAL SECONDARY SPECIAL SCHOOLS FOR YOUTH

- TABL. 13. SECTIONS BY GRADES IN SPECIAL TECHNICAL SECONDARY SCHOOLS
- TABL. 14. STUDENTS BY GRADE AND SEX IN SPECIAL TECHNICAL SECONDARY SCHOOLS
- TABL. 15. STUDENTS BY AGE AND SEX IN SPECIAL TECHNICAL SECONDARY SCHOOLS
- TABL. 16. GRADUATES BY AGE AND SEX IN SPECIAL TECHNICAL SECONDARY SCHOOLS
- TABL. 17. STUDENTS WITH SPECIAL EDUCATIONAL NEEDS BY TYPE OF DISABILITY IN SPECIAL TECHNICAL SECONDARY SCHOOLS
- TABL. 18. RESULTS OF SECONDARY SCHOOL MATRICULATION EXAM AND PROFESSIONAL COMPETENCE EXAM IN SPECIAL TECHNICAL SECONDARY SCHOOLS
- TABL. 19. SPECIAL TECHNICAL SECONDARY SCHOOLS BY SUBREGIONS AND POWIATS IN THE 2016/2017 SCHOOL YEAR

D. TECHNICAL SECONDARY SCHOOLS FOR ADULTS

- TABL. 20. TECHNICAL SECONDARY SCHOOLS FOR ADULTS BY TYPE OF EDUCATION
- TABL. 21. STUDENTS OF TECHNICAL SECONDARY SCHOOLS FOR ADULTS
- TABL. 22. GRADUATES OF TECHNICAL SECONDARY SCHOOLS FOR ADULTS BY AGE AND SEX
- TABL. 23. RESULTS OF SECONDARY SCHOOL MATRICULATION EXAM AND PROFESSIONAL COMPETENCE EXAM IN TECHNICAL SECONDARY SCHOOLS FOR ADULTS

BASIC VOCATIONAL SCHOOLS**A. GENERAL DATA**

- TABL. 1. BASIC VOCATIONAL SCHOOLS IN URBAN AND RURAL AREAS
- TABL. 2. STUDENTS OF BASIC VOCATIONAL SCHOOLS BY NARROW FIELDS OF EDUCATION ISCED-F 2013
- TABL. 3. GRADUATES OF BASIC VOCATIONAL SCHOOLS BY NARROW FIELDS OF EDUCATION ISCED-F 2013
- TABL. 4. BASIC VOCATIONAL SCHOOLS BY SUBREGIONS AND POWIATS IN THE 2016/2017 SCHOOL YEAR

B. BASIC VOCATIONAL SCHOOLS FOR YOUTH (excluding special schools)

TABL. 5. SECTIONS IN BASIC VOCATIONAL SCHOOLS BY GRADE (excluding special schools)

TABL. 6. STUDENTS IN BASIC VOCATIONAL SCHOOLS BY GRADE AND SEX (excluding special schools)

TABL. 7. STUDENTS IN BASIC VOCATIONAL SCHOOLS BY AGE AND SEX (excluding special schools)

TABL. 8. GRADUATES IN BASIC VOCATIONAL SCHOOLS BY AGE AND SEX (excluding special schools)

TABL. 9. STUDENTS WITH SPECIAL EDUCATIONAL NEEDS BY TYPE OF DISABILITY IN BASIC VOCATIONAL SCHOOLS (excluding special schools)

TABL. 10. STUDENTS OF BASIC VOCATIONAL SCHOOLS IN SECTIONS FOR STUDENTS WITH SPECIAL EDUCATIONAL NEEDS IN MAINSTREAM SCHOOLS (excluding special schools)

TABL. 11. RESULT OF PROFESSIONAL COMPETENCE EXAM IN BASIC VOCATIONAL SCHOOLS (excluding special schools)

TABL. 12. STUDENTS AND GRADUATES OF BASIC VOCATIONAL SCHOOLS BY SELECTED OCCUPATIONS (excluding special schools)

TABL. 13. BASIC VOCATIONAL SCHOOLS BY SUBREGIONS AND POWIATS IN THE 2016/2017 SCHOOL YEAR (excluding special schools)

C. SPECIAL BASIC VOCATIONAL SCHOOLS FOR YOUTH

TABL. 14. SECTIONS BY GRADES IN SPECIAL BASIC VOCATIONAL SCHOOLS

TABL. 15. STUDENTS BY GRADE AND SEX IN SPECIAL BASIC VOCATIONAL SCHOOLS

TABL. 16. STUDENTS BY AGE AND SEX IN SPECIAL BASIC VOCATIONAL SCHOOLS

TABL. 17. GRADUATES BY AGE AND SEX IN SPECIAL BASIC VOCATIONAL SCHOOLS

TABL. 18. STUDENTS WITH SPECIAL EDUCATIONAL NEEDS BY TYPE OF DISABILITY IN SPECIAL BASIC VOCATIONAL SCHOOLS

TABL. 19. RESULT OF PROFESSIONAL COMPETENCE EXAM IN SPECIAL BASIC VOCATIONAL SCHOOLS

TABL. 20. SPECIAL BASIC VOCATIONAL SCHOOLS BY SUBREGIONS AND POWIATS IN THE 2016/2017 SCHOOL YEAR

D. BASIC VOCATIONAL SCHOOLS FOR ADULTS

TABL. 21. BASIC VOCATIONAL SCHOOLS FOR ADULTS BY TYPE OF EDUCATION

TABL. 22. GRADUATES OF BASIC VOCATIONAL SCHOOLS FOR ADULTS BY AGE AND SEX

TABL. 23. GRADUATES OF BASIC VOCATIONAL SCHOOLS FOR ADULTS BY AGE AND SEX IN THE 2013/2014 SCHOOL YEAR

TABL. 24. RESULT OF PROFESSIONAL COMPETENCE EXAM IN BASIC VOCATIONAL SCHOOLS FOR ADULTS

ART SCHOOLS AND SPECIAL JOB-TRAINING SCHOOLS

TABL. 1. ART SCHOOLS

TABL. 2. STUDENTS OF GENERAL ART SCHOOLS LEADING TO PROFESSIONAL CERTIFICATIONS BY GRADE AND SEX

TABL. 3. SPECIAL JOB-TRAINING SCHOOLS

TABL. 4. STUDENTS IN SPECIAL JOB-TRAINING SCHOOLS BY GRADE

VI. POST-SECONDARY SCHOOLS

- TABL. 1. POST-SECONDARY SCHOOLS IN URBAN AND RURAL AREAS
- TABL. 2. POST-SECONDARY SCHOOLS BY TYPE OF EDUCATION
- TABL. 3. POST-SECONDARY SCHOOLS BY FIELDS OF EDUCATION ISCED-F 2013
- TABL. 4. STUDENTS OF POST-SECONDARY SCHOOLS BY AGE
- TABL. 5. GRADUATES OF POST-SECONDARY SCHOOLS BY AGE
- TABL. 6. POST-SECONDARY SCHOOLS BY SUBREGIONS AND POWIATS IN THE 2016/2017 SCHOOL YEAR

VII. TEACHING FOREIGN LANGUAGES

- TABL. 1. FOREIGN LANGUAGES TEACHING IN SCHOOLS FOR CHILDREN AND YOUTH
- TABL. 2. PUPILS AND STUDENTS STUDYING FOREIGN LANGUAGES IN SCHOOLS FOR CHILDREN AND YOUTH BY SUBREGIONS AND POWIATS IN THE 2016/2017 SCHOOL YEAR
- TABL. 3. FOREIGN LANGUAGES TEACHING IN SCHOOLS FOR ADULTS

VIII. CHILD AND YOUTH CARE FACILITIES

- TABL. 1. SPECIAL EDUCATION CARE CENTERS
- TABL. 2. SPECIAL EDUCATION CENTRES
- TABL. 3. YOUTH EDUCATION AND SOCIAL THERAPY CENTRES
- TABL. 4. REHABILITATION-EDUCATION CENTRES
- TABL. 5. CHILDREN VACATION CARE CENTRES
- TABL. 6. ESTABLISHMENTS OF EXTRACURRICULAR EDUCATION
- TABL. 7. BOARDING-SCHOOLS OF GENERAL AND VOCATIONAL SCHOOLS AND DORMITORIES FOR CHILDREN AND YOUTH (excluding special schools)
- TABL. 8. SCHOOL INTEREST GROUPS AND PARTICIPANTS OF EXTRA-CURRICULAR AND OPTIONAL ACTIVITIES IN SCHOOLS FOR CHILDREN AND YOUTH

IX. SZKOLNICTWO WYŻSZE

- TABL. 1. STUDENTS OF HIGHER EDUCATION INSTITUTIONS BY STUDY SYSTEMS AND TYPE OF SCHOOLS
- TABL. 2. FOREIGNERS - STUDENTS OF HIGHER EDUCATION INSTITUTIONS BY STUDY SYSTEMS AND TYPE OF SCHOOLS
- TABL. 3. STUDENTS OF HIGHER EDUCATION INSTITUTIONS BY BROAD FIELDS OF EDUCATION
- TABL. 4. DISABLED STUDENTS
- TABL. 5. GRADUATES OF HIGHER EDUCATION INSTITUTIONS BY STUDY SYSTEMS AND TYPE OF SCHOOLS
- TABL. 6. FOREIGNERS - GRADUATES OF HIGHER EDUCATION INSTITUTIONS BY STUDY SYSTEMS AND TYPE OF SCHOOLS
- TABL. 7. GRADUATES OF HIGHER EDUCATION INSTITUTIONS BY BROAD FIELDS OF EDUCATION IN THE 2015/2016 ACADEMIC YEAR
- TABL. 8. STUDENTS OF HIGHER EDUCATION INSTITUTIONS RECEIVING SCHOLARSHIPS AND SUBSISTENCE ALLOWANCES
- TABL. 9. POSTGRADUATE STUDIES BY TYPE OF SCHOOLS
- TABL. 10. POSTGRADUATE STUDIES BY NARROW FIELDS OF EDUCATION
- TABL. 11. DOCTORAL STUDIES BY TYPE OF SCHOOL AND FIELDS OF SCIENCE
- TABL. 12. ACADEMIC TEACHERS IN HIGHER EDUCATION INSTITUTIONS



Uwagi metodyczne

1. System edukacji w Polsce funkcjonuje zgodnie z ustawą z dnia 7 IX 1991 r. o systemie oświaty (tekst jednolity Dz. U. z 2016 r. poz. 1943) oraz ustawą z dnia 27 VII 2005 r. – Prawo o szkolnictwie wyższym (Dz. U. 2016 poz. 1842, z późniejszymi zmianami) i obejmuje:

- szkoły dla dzieci i młodzieży oraz dorosłych (podstawowe, gimnazja oraz ponadgimnazjalne),
- szkoły policealne,
- szkoły wyższe,
- specjalne ośrodki szkolno-wychowawcze, młodzieżowe ośrodki wychowawcze, młodzieżowe ośrodki socjoterapii, ośrodki rewalidacyjno-wychowawcze,
- placówki wychowania przedszkolnego; od roku szkolnego 2004/05 dzieci 6-letnie są objęte obowiązkiem odbycia rocznego przygotowania przedszkolnego w placówkach wychowania przedszkolnego (w latach szkolnych 2011/12—2015/16 dotyczyło to dzieci 5-letnich).

W latach szkolnych 2009/10—2013/14 oraz w roku szkolnym 2016/17 dzieci 6-letnie na wniosek rodziców mogły rozpocząć naukę w I klasie szkoły podstawowej. W roku szkolnym 2014/15 dzieci 6-letnie urodzone w pierwszej połowie 2008 r. podlegały obowiązkowi szkolnemu, a w roku szkolnym 2015/16 — dzieci 6-letnie urodzone w 2009 r. oraz dzieci 7-letnie urodzone w drugiej połowie 2008 r. Dzieci urodzone w 2009 r., które w roku szkolnym 2015/16 rozpoczęły naukę w I klasie szkoły podstawowej, w roku szkolnym 2016/17 mogły kontynuować naukę w I klasie. W roku szkolnym 2016/17 obowiązkiem szkolnym objęto dzieci 7-letnie i starsze. Nauka w szkołach podstawowych i gimnazjach jest obowiązkowa.

2. Z uwagi na proces likwidacji, od roku szkolnego 2012/13 zaprzestany został nabór do klas pierwszych w: liceach profilowanych i uzupełniających liceach ogólnokształcących dla młodzieży i dorosłych, technikach uzupełniających dla młodzieży oraz zasadniczych szkołach zawodowych i technikach dla dorosłych, a od roku szkolnego 2013/14 — technikach uzupełniających dla dorosłych.

3. Od roku szkolnego 2017/18 zaczął obowiązywać nowy ustrój szkolny. Dotychczasowy system, który składał się z: 6-letniej szkoły podstawowej, 3-letniego gimnazjum, 3-letniego liceum ogólnokształcącego, 4-letniego technikum, 3-letniej zasadniczej szkoły zawodowej oraz szkoły policealnej uległ przekształceniu. Uczniowie, którzy w roku szkolnym 2016/17 ukończyli klasę VI, rozpoczęli naukę w klasie VII i tym samym od roku szkolnego 2017/18 stali się uczniami 8-letniej szkoły podstawowej. Po jej ukończeniu będą mogli kontynuować naukę w: 4-letnim liceum ogólnokształcącym, 5-letnim technikum lub 3-letniej branżowej szkole I stopnia. W roku szkolnym 2017/18 i 2018/19, w przekształconej szkole podstawowej, będą funkcjonowały klasy dotychczasowego gimnazjum (klasa II i III). Uczeń, który ukończył gimnazjum w roku szkolnym 2016/17, od 1 września 2017 r. może kontynuować naukę w branżowej szkole I stopnia, 4-letnim technikum lub 3-letnim liceum ogólnokształcącym.

4. Dane obejmują szkoły i placówki prowadzone przez jednostki administracji centralnej (rządowej), jednostki samorządu terytorialnego (gminy, powiaty i województwa) oraz inne osoby prawne i fizyczne.

5. Szkoły (z wyjątkiem szkół wyższych) i placówki mogą być publiczne, niepubliczne oraz niepubliczne o uprawnieniach szkół publicznych. Szkoła niepubliczna może uzyskać uprawnienia szkoły publicznej, jeżeli realizuje minimum programowe oraz stosuje zasady klasyfikowania i promowania uczniów ustalone przez Ministra Edukacji Narodowej, umożliwiające uzyskanie świadectw lub dyplomów państwowych.

Jednostki administracji centralnej (rządowej) i jednostki samorządu terytorialnego mogą prowadzić tylko szkoły publiczne. Szkoły podstawowe i gimnazja mogą być tylko publiczne lub niepubliczne o uprawnieniach szkół publicznych.

6. Szkoły wyższe mogą być publiczne i niepubliczne; uczelnie niepubliczne tworzone są na podstawie zezwolenia Ministra Nauki i Szkolnictwa Wyższego.

7. W szkołach wyższych studenci wykazywani są tyle razy, na ilu kierunkach studiują; dane o absolwentach dotyczą liczby wydanych dyplomów ukończenia studiów wyższych.

8. Szkoły wyższe realizują kształcenie w formie studiów stacjonarnych i niestacjonarnych. Informacje z zakresu szkół wyższych:

— podano łącznie z nauczycielskimi kolegiami języków obcych, w których absolwentom nadaje się tytuł licencjata;

— obejmują cudzoziemców studiujących w Polsce (w tym studiujących w jednostkach zamiejscowych polskich uczelni za granicą);

— nie obejmują Polaków studiujących za granicą (z wyjątkiem osób studiujących w jednostkach zamiejscowych polskich uczelni za granicą).

Studentów i absolwentów wykazano zgodnie z siedzibą poszczególnych szkół wyższych łącznie z filiami, zamiejscowymi podstawowymi jednostkami organizacyjnymi, zamiejscowymi ośrodkami dydaktycznymi oraz punktami konsultacyjnymi. Dane nie obejmują szkół resortu obrony narodowej oraz szkół resortu spraw wewnętrznych i administracji.

Podział szkół wyższych według typów szkół opracowano na podstawie grupowania stosowanego przez Ministerstwo Nauki i Szkolnictwa Wyższego dla szkół publicznych. W podziale tym do typu „wyższe szkoły” zaliczono zarówno szkoły mające w nazwie własnej „wyższa szkoła”, jak też „uniwersytet” lub „akademia”: rolnicza, ekonomiczna, pedagogiczna, artystyczna i teologiczna.

9. Kształcenie specjalne odbywa się w szkołach ogólnodostępnych (w których tworzone są oddziały specjalne lub klasy integracyjne i ogólnodostępne), w funkcjonujących samodzielnie szkołach specjalnych oraz w specjalnych ośrodkach szkolno-wychowawczych, innych placówkach oświatowo-wychowawczych lub w placówkach wykonujących działalność leczniczą (łącznie z zakładami lecznictwa uzdrowiskowego).

10. Dane dotyczące wychowania przedszkolnego, szkół (poza szkołami wyższymi) oraz od roku szkolnego 2008/09 — specjalnych ośrodków szkolno-wychowawczych, młodzieżowych ośrodków wychowawczych, młodzieżowych ośrodków socjoterapii, ośrodków rewalidacyjno-wychowawczych oraz internatów i burs prezentuje się, jeśli nie zaznaczono inaczej, według stanu na początku roku szkolnego, a dane o absolwentach — na koniec roku szkolnego. Dane o studentach prezentuje się według stanu w dniu 30 XI, dane o absolwentach dotyczą roku akademickiego.

11. Prezentowane informacje, z wyjątkiem danych o szkołach wyższych, od roku szkolnego 2007/08 (a w przypadku absolwentów — od roku szkolnego 2006/07) opracowano na podstawie systemu informacji oświatowej administrowanego przez Ministerstwo Edukacji Narodowej.

12. Szczegółowe uwagi metodyczne znajdują się w publikacjach GUS „*Oświata i wychowanie w roku szkolnym 2016/2017*” dostępnej na stronie:

<http://stat.gov.pl/obszary-tematyczne/edukacja/edukacja/oswiata-i-wychowanie-w-roku-szkolnym-20162017,1,12.html>

oraz „*Szkoły wyższe i ich finanse w 2016 r.*” dostępnej na stronie:

<http://stat.gov.pl/obszary-tematyczne/edukacja/edukacja/szkoły-wyższe-i-ich-finanse-w-2016-r-,2,13.html>



Methodological notes

1. The educational system in Poland functions according to the Education System Law dated 7 IX 1991 (uniform text Journal of Laws 2016 item 1943) and the Higher Education Law dated 27 VII 2005 (uniform text Journal of Laws 2016 item 1842, with later amendments) and includes:
 - schools for children, youth and for adults (primary schools, lower secondary schools, upper secondary schools),
 - post-secondary schools,
 - higher education institutions,
 - special education care centres, youth education centres, youth social therapy centres and rehabilitation-education centres,
 - pre-primary education establishments; since the 2004/05 school year an obligatory 1 year pre-primary education has been introduced in pre-primary education establishments for children at the age of 6 (in the school years 2011/12—2015/16 it concerned children at the age of 5). In the school years 2009/10—2013/14 and in the 2016/17 school year children at the age of 6, at the request of parents, have been allowed to start education in the 1st grade of primary school. In the 2014/15 school year, the 1st grade of primary school was obligatory for children at the age of 6 (born in the first half of 2008), and in the 2015/16 school year for children at the age of 6 (born in 2009) and children at the age of 7 (born in the second half of 2008). Children born in 2009, who joined 1st grade of primary education in the 2015/16 school year, are allowed to continue their education in the 1st grade in the 2016/17 school year. In the 2016/17 school year children at the age of 7 and older have been subjected to obligatory education. Education in primary schools and lower secondary schools is obligatory.
2. Due to liquidation process since the 2012/13 school year there has been no recruitment to the 1st grades in: specialized secondary schools, supplementary general schools for youth and adults, supplementary technical secondary schools for youth as well as basic vocational schools and technical secondary schools for adults and since the 2013/14 school year — supplementary technical schools for adults.
3. Since 2017/18 school year new educational system introduced. Current educational system, which consist of: 6-year primary school, 3-year lower secondary school, 3-year general secondary school, 4-year technical secondary school, 3-year basic vocational school and post-secondary school converted. Students that have finished sixth class of primary school in 2016/17 school year, continue education in seventh class of new 8-year primary school in 2017/18 school year. After graduating from primary school, students will have possibility to study in 4-year general secondary school, 5-year technical secondary school or 3-year I-st stage sectoral VET school. Students of lower secondary school will be able to finish II and III class in 2017/18 and 2018/19 school years. Student that has graduated from lower secondary school in 2016/17 school year, can to continue education in I-st stage sectoral VET school, 4-year technical school or 3-year general secondary school from September 1, 2017.
4. Data include schools and establishments managed by central (government) administration units and local government units (gminas, powiats and voivodships), as well as by other legal and private persons.
5. Schools (with the exception of higher education institutions) and establishments can be public, non-public and non-public with the competence of a public school. A non-public school can obtain the competence of a public school, if it implements the minimum programme as well as applies the principles of classifying and promoting pupils and students as established by the

Minister of National Education, allowing students to obtain state certificates or diplomas. Central (government) administration units and local government units can administer public schools only. Primary schools and lower secondary schools can be public schools or non-public schools with the competence of public schools only.

6. Higher education institutions can be public and non-public; non-public higher education institutions are established on the basis of a permit of the Minister of Science and Higher Education.

7. In higher education institutions students are indicated correspondingly on the number of fields of education which they study; data regarding graduates concern the number of diplomas issued at the end of studies.

8. Tertiary education (university level) includes full-time and part-time programmes. Data regarding tertiary education:

— include foreign language teacher training colleges in which graduates receive the title of licentiate;

— include foreigners studying in Poland (of which studying at organizational units of Polish higher education institutions operating abroad);

— do not include Poles studying abroad (with an exception of persons at organizational units of Polish higher education institutions operating abroad).

The data on students and graduates are given according to the seats of higher education institutions including branch sections, organizational units in another location, teaching centres in another location as well as consultative points. Data do not include Academies of the Ministry of National Defence and Academies of the Ministry of the Interior and Administration.

The division of higher education institutions by type of institution was based on the grouping applied by the Ministry of Science and Higher Education with regard to public schools. In this division, the category of "higher education schools" comprises both the schools whose proper name includes the phrase "higher school" and those containing in their proper name the word "university" or "academy" — of agriculture, economics, pedagogy, arts, and theology.

9. Special education occurs in mainstream schools (in which special or integrational and mainstream sections are established), in special schools operating independently as well as in special educational care centres, other educational institutions or in the units performing health care activities (including health resort treatment).

10. Data regarding pre-primary education, schools (excluding higher education institutions) as well as since the 2008/09 school year — special education care centres, youth education centres, youth social therapy centres and rehabilitation-education centres as well as boarding-school and dormitories, unless otherwise indicated, concern the beginning of the school year, and data concerning graduates — the end of the school year. Data regarding students of higher education institutions are presented as of 30 XI, data regarding graduates concern the academic year.

11. The information presented, excluding the data on higher education institutions, since the 2007/08 school year (in the case of graduates — since the 2006/07 school year) has been completed on the basis of the Educational Information System administered by the Ministry of National Education.

12. Detailed methodological notes can be found in the CSO publications "*Education in 2016/2017 school year*" available at:

<http://stat.gov.pl/obszary-tematyczne/edukacja/edukacja/oswiata-i-wychowanie-w-roku-szkolnym-20162017,1,12.html>

and "*Higher Education Institutions and their Finances in 2016*" available at:

<http://stat.gov.pl/obszary-tematyczne/edukacja/edukacja/szkoly-wyzsze-i-ich-finanse-w-2016-r-2,13.html>



Wyniki badań - synteza

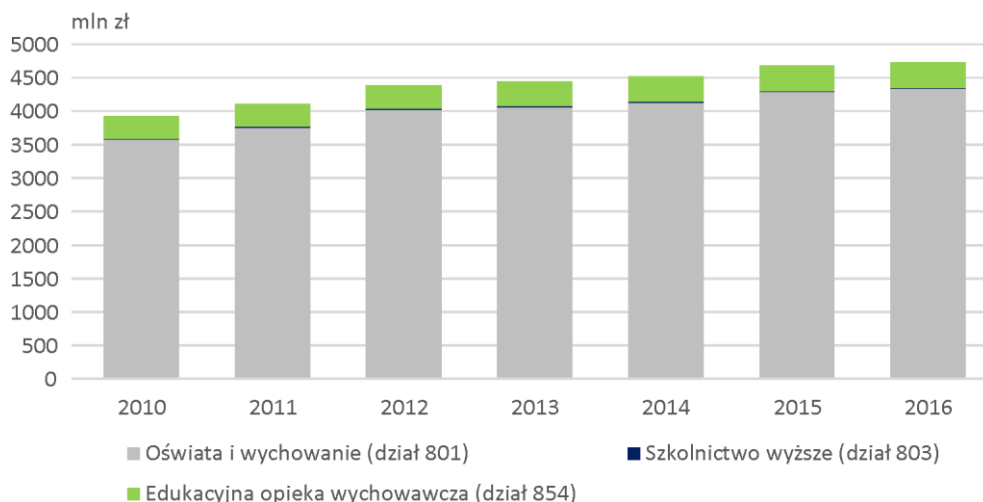
INFORMACJE OGÓLNE PUBLICZNE WYDATKI NA OŚWIATĘ I WYCHOWANIE



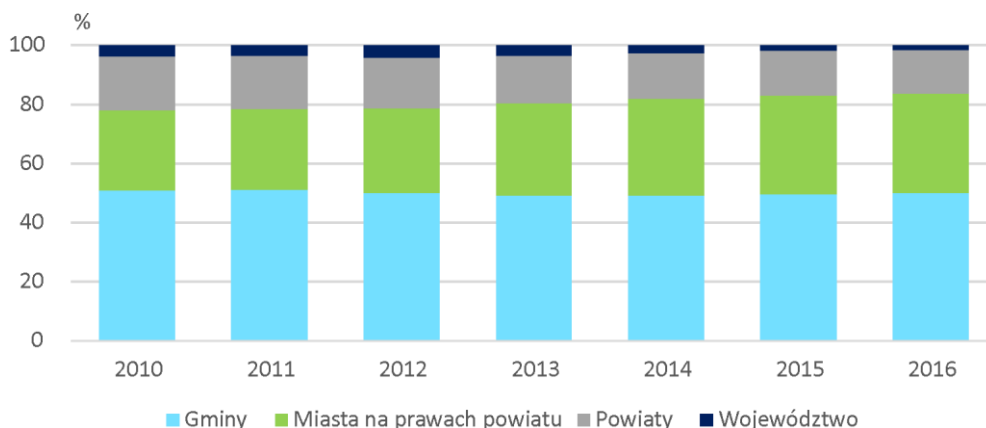
Wydatki publiczne na oświatę i wychowanie¹ z budżetu jednostek samorządu terytorialnego w 2016 r. wyniosły w woj. dolnośląskim 4,7 mld zł, co stanowiło 29,6% ogółu wydatków JST. W skali roku wydatki na oświatę i wychowanie ogółem (działy: 801, 803 i 854) zwiększyły się o 1,0%, tj. o 45,2 mln zł, przy czym zmniejszyły się wydatki na szkolnictwo wyższe o 26,7%, tj. o 2,8 mln zł.

Od 2010 r. obserwuje się systematyczny wzrost wydatków publicznych na oświatę i wychowanie, edukacyjną opiekę wychowawczą i szkolnictwo wyższe. Na przestrzeni 6 lat wydatki na ten cel zwiększyły się o 20,6% (tj. o 807 mln zł).

Wykres. 1. Wydatki publiczne JST na oświatę i wychowanie



Wykres. 2. Struktura wydatków samorządów terytorialnych na oświatę i wychowanie



¹ Dział 801 „Oświata i wychowanie”, dział 854 „Edukacyjna opieka wychowawcza” oraz dział 803 „Szkolnictwo wyższe” wg Rozporządzenia Ministra Finansów w sprawie szczegółowej klasyfikacji dochodów i wydatków oraz przychodów i rozchodów środków pochodzących ze źródeł zagranicznych.

W 2016 r. na oświatę i wychowanie ogółem samorządy gminne przeznaczyły 2,4 mld zł (tj. o 2,3% więcej niż w 2015 r., i o 18,7% więcej niż w 2010 r.), samorządy miast na prawach powiatu – 1,6 mld zł (o 0,9% więcej niż przed rokiem i o 49,1% więcej niż w 2010 r.), samorządy powiatów – 0,7 mld zł (tj. mniej niż przed rokiem o 0,2% oraz mniej niż w 2010 r. o 1,3%), a samorząd województwa – 0,1 mld zł (tj. o 22,6% mniej niż w 2015 r. i o 52,9% mniej niż w 2010 r.).

Analiza pokazuje, że ok. 80% ogółu środków finansowych budżetów jednostek samorządu terytorialnego przeznaczanych na oświatę i wychowanie pochodzi z budżetów gmin i miast na prawach powiatu (w tym ok. 50% – z samorządów gminnych).

W 2016 r. samorządy gminne środki na oświatę i wychowanie (dział 801) w kwocie 2,3 mld zł przeznaczyły głównie na funkcjonowanie: szkół podstawowych – 1,0 mld zł (tj. 44,9%), gimnazjów – 0,5 mld zł (tj. 20,4%) i przedszkoli – 0,4 mld zł (tj. 17,9%). Z kolei miasta na prawach powiatu środki na oświatę i wychowanie (1,4 mld zł) wydatkowały głównie na: szkoły podstawowe (0,5 mld zł tj. 31,1%), przedszkola (0,3 mld zł tj. 18,5%), gimnazja (0,2 mld zł tj. 13,6%) oraz szkoły zawodowe (0,2 mld zł tj. 12,2%) i licea ogólnokształcące (0,1 mld zł tj. 10,1%).

POWSZECHNOŚĆ NAUCZANIA



W roku szkolnym 2016/17 we wszystkich typach szkół, tj. podstawowych, gimnazjach, szkołach ponadgimnazjalnych oraz szkołach wyższych, kształciło się łącznie 469,9 tys. osób, co stanowiło 16,2% ludności województwa (rok wcześniej – 16,8%, w roku szkolnym 2010/11 – 18,7%). W porównaniu do roku szkolnego 2015/16 liczba uczniów we wszystkich typach szkół zmniejszyła się o 18,4 tys., tj. o 3,8%, a w relacji do roku szkolnego 2010/11 zmniejszyła się o 74,7 tys., tj. o 13,7%.

Miarą powszechności nauczania są współczynniki skolaryzacji wyrażone w ujęciu procentowym.

Współczynnik skolaryzacji:

brutto — jest to relacja liczby osób uczących się (stan na początku roku szkolnego) na danym poziomie kształcenia (niezależnie od wieku) do liczby ludności (stan w dniu 31 XII) w grupie wieku określonej jako odpowiadająca temu poziomowi nauczania;

netto — jest to relacja liczby osób uczących się (stan na początku roku szkolnego) na danym poziomie kształcenia (w danej grupie wieku) do liczby ludności (stan w dniu 31 XII) w grupie wieku określonej jako odpowiadająca temu poziomowi nauczania.

W roku szkolnym 2016/17 na 100 dzieci w wieku 7-12 lat zamieszkujących woj. dolnośląskie w szkołach podstawowych kształciło się 91 osób w tym wieku, podczas gdy w roku szkolnym 2010/11 – 94 osoby. Na spadek wartości wskaźnika skolaryzacji netto w szkołach podstawowych na przestrzeni lat 2010/11 – 2016/17 miało wpływ większe tempo zmian dotyczące liczby dzieci w wieku 7-12 lat (wzrost o 11,4%) niż liczby uczniów szkół podstawowych w tym wieku (wzrost o 7,8%).

W gimnazjach również na przestrzeni 6 lat obniżył się współczynnik skolaryzacji netto, tj. na 100 dzieci i młodzieży z woj. dolnośląskiego w wieku 13-15 lat w roku szkolnym 2016/17

w szkołach gimnazjalnych uczyło się 89 dzieci w tym wieku, podczas gdy w roku szkolnym 2010/11 – 92 osoby. Obniżenie wartości wskaźnika było konsekwencją zaobserwowanego na przestrzeni analizowanych lat większego spadku liczby uczniów w wieku 13-15 lat szkół gimnazjalnych (o 20,0%), niż liczby dzieci i młodzieży w tym wieku z woj. dolnośląskiego (o 17,1%).

W szkołach ponadgimnazjalnych ogółem (zasadniczych zawodowych, specjalnych przysposabiających do pracy, liceach ogólnokształcących i profilowanych, technikach i szkołach artystycznych ogólnokształcących) wskaźnik skolaryzacji netto ukształtował się w roku szkolnym 2016/17 na poziomie 84,7%, co oznacza, że na 100 osób w wieku 16-18 lat uczyło się w szkołach ponadgimnazjalnych 85 osób w tym wieku (w roku szkolnym 2010/11 – 87 osób). W szkołach policealnych wskaźnik skolaryzacji netto na przestrzeni 6 lat obniżył się z 6,8% w roku szkolnym 2010/11 do 5,3% w roku szkolnym 2016/17. Zaobserwowane, zarówno w przypadku szkół ponadgimnazjalnych jak i policealnych, zmiany wartości wskaźnika, były konsekwencją podobnych jak w przypadku szkół gimnazjalnych tendencji, tj. większego tempa spadku liczby uczniów tych szkół w wieku odpowiadającym danemu poziomowi kształcenia, niż liczby dzieci i młodzieży w tym wieku zamieszkujących na terenie Dolnego Śląska.

Tablica 1. Współczynnik skolaryzacji brutto i netto

Szkoły	Grupy wieku	2010/11			2016/17		
		ogółem	mężczyźni	kobiety	ogółem	mężczyźni	kobiety
WSPÓŁCZYNNIK SKOLARYZACJI BRUTTO							
Podstawowe	7-12	97,0	97,4	96,5	96,0	95,9	96,2
Gimnazjalne	13-15	100,4	102,8	97,9	98,1	99,3	96,9
Zasadnicze zawodowe ^a	16-18	17,5	23,6	11,0	15,2	19,5	10,6
Licea ogólnokształcące i profilowane ^b	16-18	62,1	51,4	73,2	55,0	46,9	63,6
Tchnika ^c	16-18	38,3	44,1	32,3	43,7	48,6	38,4
Policealne	19-21	19,4	14,0	24,9	19,9	12,3	27,9
WSPÓŁCZYNNIK SKOLARYZACJI NETTO							
Podstawowe	7-12	94,2	94,3	94,1	91,1	91,2	91,1
Gimnazjalne	13-15	92,2	91,7	92,7	89,0	88,7	89,2
Zasadnicze zawodowe ^a	16-18	14,5	19,3	9,5	12,2	15,6	8,5
Licea ogólnokształcące i profilowane ^b	16-18	44,4	33,1	56,1	40,4	31,2	50,0
Tchnika ^c	16-18	27,7	31,4	23,9	32,2	36,0	28,1
Policealne	19-21	6,8	4,6	9,1	5,3	2,8	8,0

a łącznie ze szkołami specjalnymi przysposabiającymi do pracy. b łącznie z uzupełniającymi liceami ogólnokształcącymi w roku szkolnym 2010/11. c łącznie z technikami uzupełniającymi w roku szkolnym 2010/11 oraz ze szkołami artystycznymi ogólnokształcącymi dającymi uprawnienia zawodowe.

WYCHOWANIE PRZEDSZKOLNE w latach szkolnych 2013/14 – 2016/17



Pierwszym etapem kształcenia w systemie oświaty jest wychowanie przedszkolne. W roku szkolnym 2016/17 obejmowało ono dzieci w wieku 3-6 lat i realizowane było w przedszkolach, oddziałach przedszkolnych w szkołach podstawowych oraz w zespołach wychowania przedszkolnego i punktach przedszkolnych.

W roku szkolnym 2016/17 w województwie dolnośląskim funkcjonowało 1439 formalnie zarejestrowanych placówek wychowania przedszkolnego: 758 przedszkoli, 455 oddziałów przedszkolnych w szkołach podstawowych, 5 zespołów wychowania przedszkolnego oraz 221 punktów przedszkolnych.

Liczba placówek przedszkolnych zarówno w stosunku do poprzedniego roku szkolnego, jak i w relacji do roku szkolnego 2013/14 zwiększyła się odpowiednio o 42 jednostki i o 3 obiekty. Na przestrzeni roku przybyło 35 przedszkoli i 14 oddziałów przedszkolnych w szkołach podstawowych, natomiast ubyło 6 punktów przedszkolnych oraz 1 zespół wychowania przedszkolnego.

Wśród wszystkich placówek wychowania przedszkolnego dominowały przedszkola, które stanowiły blisko 53% ogółu placówek wychowania przedszkolnego. Większość przedszkoli – 75,1% – zlokalizowanych było w miastach. Oddziały przedszkolne, które zaraz po przedszkolach stanowiły drugą dominującą grupę obiektów wychowania przedszkolnego (stanowiły blisko 32% obiektów wychowania przedszkolnego) zlokalizowane były w większości na wsiach (61,1%).

W roku szkolnym 2016/17 w ramach systemu oświaty wychowaniem przedszkolnym objęto 92,2 tys. dzieci, tj. o 13,0% więcej w porównaniu z rokiem poprzednim, natomiast o 2,3% mniej w relacji do roku szkolnego 2013/14. Ponad 97% dzieci w placówkach wychowania przedszkolnego było w wieku 3-6 lat. Dzieci w tym wieku kształcące się w placówkach wychowania przedszkolnego stanowiły 80,1% ogółu dzieci w tym wieku zamieszkujących Dolny Śląsk (przed rokiem 66,9%, w roku szkolnym 2013/14 – 75,4%). Dość znaczny wzrost wartości wskaźnika na przestrzeni roku, był konsekwencją zmian dotyczących liczby dzieci w wieku 6 lat.

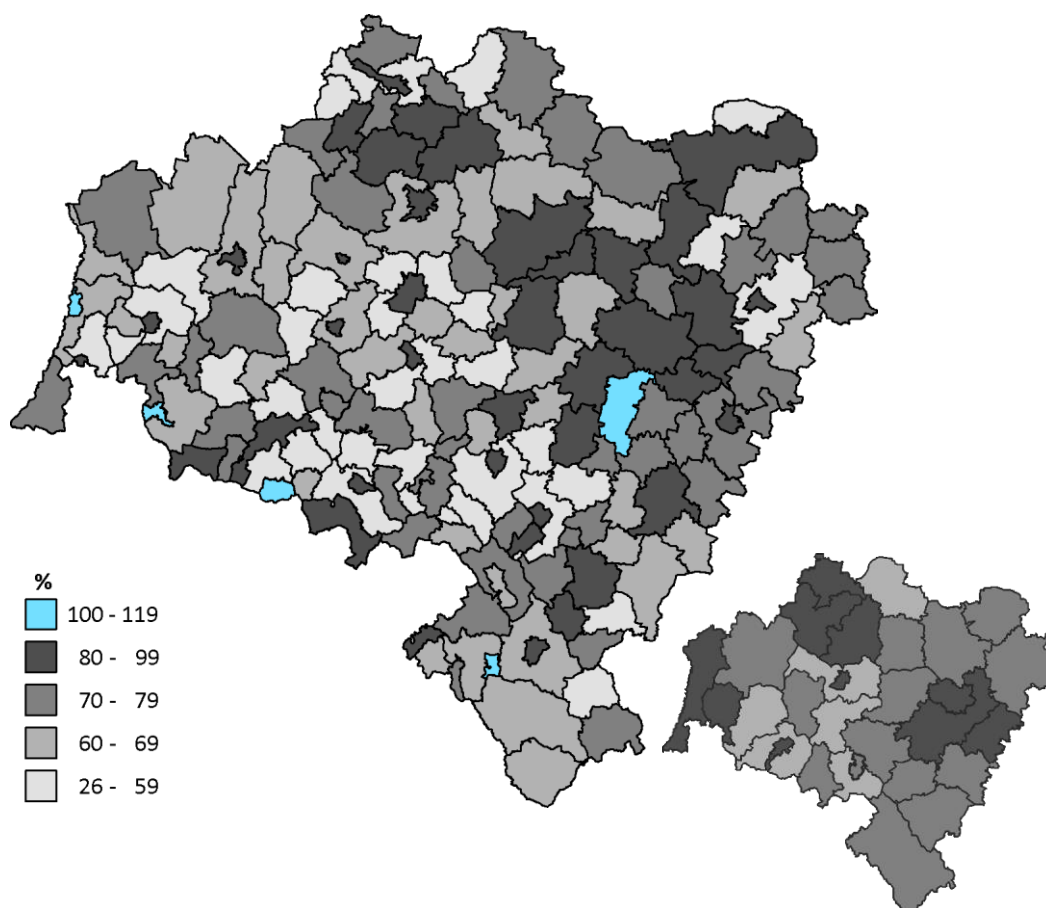
Liczba dzieci w wieku 6 lat w placówkach wychowania przedszkolnego znacznie zwiększyła się w stosunku do poprzedniego roku – wzrost 4-krotny. Spowodowane to było tym, że w roku szkolnym 2016/17, obowiązkiem przedszkolnym objęto wszystkie dzieci 6-letnie, podczas gdy w roku szkolnym 2015/16 dzieci 6-letnie urodzone w 2009 r. podlegały obowiązkowi szkolnemu. W stosunku do roku szkolnego 2013/14 liczba dzieci w wieku 6 lat w placówkach wychowania przedszkolnego nieznacznie zmniejszyła się o 0,6%.

W miastach powszechność nauczania w placówkach wychowania przedszkolnego jest zdecydowanie większa niż na wsi. W roku szkolnym 2016/17 w miastach na 100 dzieci w wieku 3-6 lat aż 91 uczęszczało do placówek wychowania przedszkolnego, podczas gdy na wsi – wskaźnik ten był 1,5 razy niższy niż w miastach i wynosił 58. Z jednej strony jest to spowodowane większą dostępnością obiektów wychowania przedszkolnego w miastach niż na wsi, z drugiej strony istotny wpływ mogą mieć czynniki społeczne oraz zróżnicowane warunki życia i rozwoju na tych obszarach.

Analiza przestrzennego zróżnicowania pokazała, że w roku szkolnym 2016/17 najczęściej placówek wychowania przedszkolnego zlokalizowanych było we Wrocławiu (314) oraz w powiatach: wrocławskim (106), świdnickim (87) i kłodzkim (70). Na 1 placówkę wychowania przedszkolnego w wymienionych wyżej powiatach przypadało odpowiednio: 73 dzieci we Wrocławiu, 60 w powiecie wrocławskim, 54 w powiecie świdnickim i 60 w powiecie kłodzkim, przy średniej wielkości dla województwa na poziomie 64 dzieci na 1 placówkę wychowania przedszkolnego. Najwięcej dzieci przypadających na 1 placówkę wychowania przedszkolnego notowano w Jeleniej Górze (116) i powiecie lubińskim (96).

Ponadto, w roku szkolnym 2016/17 powiatami o najwyższym wskaźniku skolaryzacji na etapie wychowania wczesnoszkolnego były miasto Jelenia Góra i powiat wrocławski, w których to na 100 dzieci w wieku 3-6 lat do placówek wychowania przedszkolnego uczęszczało odpowiednio 93 i 90 dzieci w tym wieku. Najniższy odsetek dzieci w grupie wieku 3-6 lat objętych wychowaniem przedszkolnym odnotowano w powiatach: jeleniogórskim (62), wałbrzyskim i legnickim (po 64).

Mapa 1. Odsetek dzieci w wieku 3-6 lat objętych wychowaniem przedszkolnym w powiatach i gminach województwa dolnośląskiego w roku szkolnym 2016/17



Wśród gmin woj. dolnośląskiego, gminami wyróżniającymi się pod względem nauczania wczesnoszkolnego są gminy miejskie: Polanica-Zdrój, Karpacz i Zgorzelec oraz gmina wiejska Kobierzyce. W tych jednostkach odsetek liczby dzieci w wieku 3-6 lat w placówkach wychowania przedszkolnego w % ogółu dzieci w wieku 3-6 lat wynosił odpowiednio: 119 w Polanicy-Zdroju, 107 w Karpaczu i po 105 w Zgorzelcu i Kobierzycach. Tak wysokie wartości wskaźników (przekraczające wartość 100) mogą świadczyć o tym, iż część dzieci z innych obszarów/gmin uczęszcza do obiektów przedszkolnych zlokalizowanych w powyższych gminach. Najniższe wartości wskaźników odnotowano natomiast w gminach wiejskich: Jeżów Sudecki (26), Mściwojów (27) i Marcinowice (28).

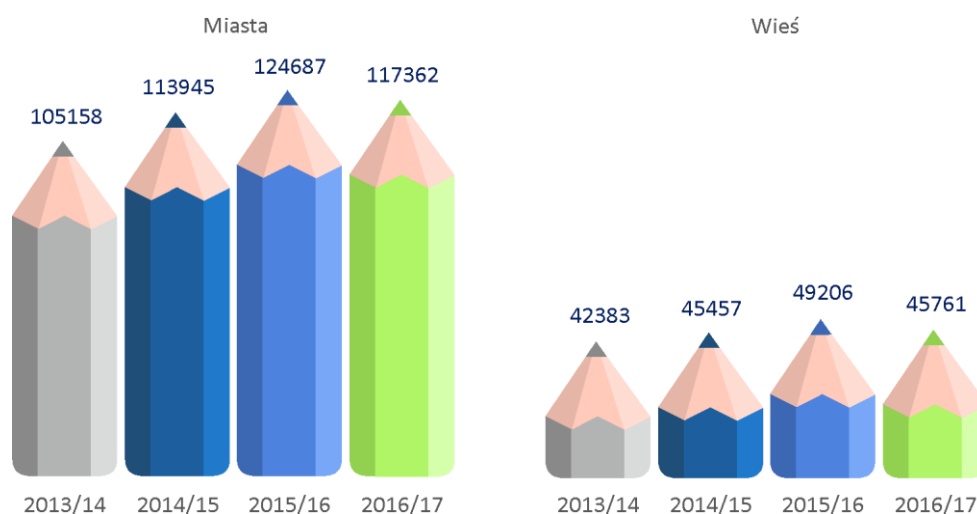
SZKOŁY PODSTAWOWE dla dzieci i młodzieży w latach szkolnych 2013/14 – 2016/17



W roku szkolnym 2016/17 w województwie dolnośląskim działały 804 szkoły podstawowe (w tym 82 szkoły specjalne), tj. o 1 szkołę więcej niż w poprzednim roku szkolnym i o 17 szkół więcej niż w roku szkolnym 2013/14. Połowa szkół podstawowych działających w województwie dolnośląskim zlokalizowana była w miastach (50,7% ogółu).

Szkoły podstawowe prowadzone były głównie przez jednostki samorządu terytorialnego – blisko 86% ogólnej liczby szkół podstawowych w województwie.

Wykres. 3. Uczniowie szkół podstawowych dla dzieci i młodzieży w miastach i na wsi



W roku szkolnym 2016/17 w szkołach podstawowych województwa dolnośląskiego uczyło się 163,1 tys. dzieci, tj. o 6,2% mniej w porównaniu z poprzednim rokiem szkolnym, natomiast o 10,6% więcej niż w roku szkolnym 2013/14. W miastach do szkół podstawowych uczęszczało 117,4 tys. dzieci, a na wsi – 45,8 tys. osób. W relacji do roku szkolnego 2013/14 zarówno w miastach, jak i na wsi liczba uczniów zwiększyła się odpowiednio o 11,6% i o 8,0%. Wśród ogółu uczniów szkół podstawowych największy przyrost dzieci na przestrzeni 3 lat odnotowano wśród grupy wieku 6 lat i mniej, tj. o 43,0%, w tym szczególnie w miastach – o 58,8%. W relacji do roku szkolnego 2015/16, ze względu na zmiany związane z obowiązkiem szkolnym, liczba uczniów szkół podstawowych w tym wieku była o ponad 3,5-krotnie mniejsza.

W roku szkolnym 2016/17 średnia wielkość oddziału w szkole podstawowej wyniosła 19 uczniów, podobnie jak w latach wcześniejszych, przy czym oddział szkoły wiejskiej liczył średnio 16 uczniów wobec 20 uczniów w miastach. Na jedną szkołę podstawową dla dzieci przypadało 203 uczniów (w miastach – 288, na wsi – 116) i było to więcej niż w roku szkolnym 2013/14 (187), ale mniej niż w poprzednim roku szkolnym (217).

Oddział w szkole jest podstawową jednostką organizacyjną szkoły. W szkole oddział stanowi grupa uczniów pobierających naukę w tej samej klasie. Dodatkowym wyróżnikiem oddziału może być specyficzny skład grupy uczniów (oddział specjalny, integracyjny, ogólnodostępny) lub program nauczania (oddział dwujęzyczny, przysposabiający do pracy).

Dowożeniem uczniów do szkół podstawowych dla dzieci i młodzieży (bez szkół specjalnych) objętych było 22,5 tys. uczniów (13,9% ogólnej liczby uczniów), w tym na obszarach wiejskich 16,3 tys. (35,8% uczniów z obszarów wiejskich). Największą grupę dowożonych uczniów stanowili uczniowie mieszkający w odległości powyżej 3 i do 5 km od szkoły (10,5 tys. dzieci, tj. 46,5% ogółu dowożonych uczniów).

Analiza przestrzennego zróżnicowania w roku szkolnym 2016/17 pokazała, że najwyższy wskaźnik skolaryzacji netto odnotowano w Jeleniej Górze – na 100 dzieci w wieku 7-12 lat w szkołach podstawowych uczyło się 103 dzieci. Była to jedyna jednostka wśród powiatów, gdzie wartość wskaźnika przekraczała 100%. Może to świadczyć o tym, że część uczniów z powiatu jeleniogórskiego było dowożonych do szkół do Jeleniej Góry. Innymi powiatami wyróżniającymi się pod względem powszechności nauczania w szkołach podstawowych były miasta na prawach powiatu Wrocław i Legnica (wskaźniki skolaryzacji na poziomie 96%) oraz powiat lubiński (95%). Natomiast najniższe wartości wskaźników skolaryzacji notowano w następujących powiatach: jeleniogórskim (okalającym miasto Jelenia Góra; 78%), legnickim (81%) i lwóweckim (83%).

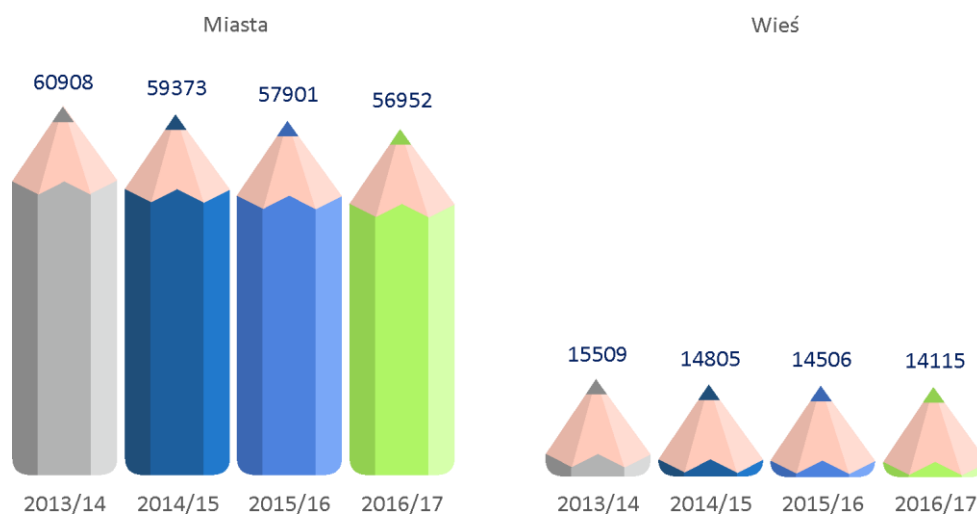
W czerwcu 2016 r. naukę w szkołach podstawowych województwa dolnośląskiego zakończyło 22,8 tys. dzieci (tj. mniej o 1,6% niż w relacji do czerwca 2015 r.), z tego w miastach – 16,2 tys., a na wsi – 6,6 tys. dzieci. Liczba absolwentów w skali roku zarówno w miejskich, jak i wiejskich szkołach podstawowych zmniejszyła się odpowiednio o 0,3% i o 4,7%.

SZKOŁY GIMNAZJALNE dla dzieci i młodzieży w latach szkolnych 2013/14 – 2016/17



W roku szkolnym 2016/17 w województwie dolnośląskim działało 505 gimnazjów dla dzieci i młodzieży, w tym 350 zlokalizowanych było w miastach. Na przestrzeni roku liczba gimnazjów zmniejszyła się o 1 szkołę, zaś na przestrzeni 3 lat – o 11 obiektów.

W gimnazjach dla dzieci i młodzieży w roku szkolnym 2016/17 uczyło się 71,0 tys. osób, (tj. zarówno mniej niż przed rokiem, jak i w relacji do roku szkolnego 2013/14 odpowiednio o 1,9% i o 7,0%), z tego w miastach – 57,0 tys. uczniów (80,1% ogółu), a na wsi – 14,1 tys. (19,9%). Sukcesywnie zmniejszała się liczba uczniów szkół gimnazjalnych dla dzieci i młodzieży zarówno w miastach, jak i na wsi.

Wykres. 4. Uczniowie szkół gimnazjalnych dla dzieci i młodzieży w miastach i na wsi

Gimnazja dla dzieci i młodzieży prowadzone były, podobnie jak szkoły podstawowe, przede wszystkim przez jednostki samorządu terytorialnego (82,4%). W gimnazjach prowadzonych przez JST w roku szkolnym 2016/17 kształciło się 66,2 tys. uczniów (93,1% ogółu).

W roku szkolnym 2016/17 w gimnazjach dla dzieci i młodzieży na obszarach wiejskich oddział liczył średnio 19 uczniów wobec 22 w miastach i 21 średnio w województwie. Ponadto, na jedno gimnazjum w województwie dolnośląskim przypadało średnio 141 uczniów (163 w miastach i 91 na wsi). Warunki nauczania w szkołach, pod tym względem, poprawiły się zarówno na przestrzeni roku, jak i w relacji do roku szkolnego 2013/14. W roku szkolnym 2015/16 liczba uczniów szkół gimnazjalnych przypadających na 1 szkołę wyniosła średnio 143, w miastach – 165, na wsi – 93, podczas gdy w roku szkolnym 2013/14 odpowiednio: 155, 179 i 101.

W roku szkolnym 2016/17 dowożeniem do gimnazjów dla dzieci i młodzieży (bez szkół specjalnych) objętych było 12,8 tys. uczniów (18,6% ogółu uczniów szkół gimnazjalnych z wyłączeniem szkół specjalnych), z tego zarówno na obszarach wiejskich, jak i miejskich po 6,4 tys. osób (tj. odpowiednio 46,7% ogółu uczniów szkół gimnazjalnych (z wyłączeniem szkół specjalnych) zlokalizowanych na wsiach i 11,6% ogółu uczniów szkół gimnazjalnych (z wyłączeniem szkół specjalnych) zlokalizowanych w miastach). Blisko połowę dowożonych osób stanowili uczniowie mieszkający w odległości od 5 do 10 km od szkoły. Uczniowie mieszkający w odległości powyżej 10 km od szkoły stanowili ok. 17% ogółu uczniów dowożonych do gimnazjów.

Dodatkowo, analiza przestrzennego zróżnicowania w roku szkolnym 2016/17 pokazała, że najwyższy wskaźnik skolaryzacji netto, podobnie jak w przypadku szkół podstawowych, odnotowano w Jeleniej Górze – na 100 dzieci w wieku 13-15 lat w szkołach gimnazjalnych uczyło się 112 dzieci w tym wieku. Innymi powiatami wyróżniającymi się pod względem powszechności nauczania w szkołach gimnazjalnych dla dzieci i młodzieży były miasta na prawach powiatu Wrocław i Legnica (wskaźniki skolaryzacji na poziomie odpowiednio 98% i 95%) oraz powiat lubiński (99%). Natomiast najniższe wartości wskaźników skolaryzacji

notowano w powiatach okalających miasta na prawach powiatu: tj. jeleniogórskim (67%), wrocławskim (74%), legnickim (76%) i wałbrzyskim (79%).

Podobnie jak liczba uczniów, zmniejszyła się również liczba absolwentów gimnazjów dla dzieci i młodzieży. W roku szkolnym 2015/16 gimnazja dla dzieci i młodzieży ukończyło 23,1 tys. osób (tj. o 2,0% mniej w porównaniu z poprzednim rokiem szkolnym oraz o 6,7% mniej w stosunku do roku szkolnego 2013/14). Absolwentów szkół gimnazjalnych miejskich było 18,4 tys. (tj. o 1,8% mniej niż w poprzednim roku szkolnym oraz o 5,8% mniej niż w roku szkolnym 2013/14), a wiejskich – 4,7 tys. osób (odpowiednio mniej o 2,8% i o 10,1%).

SZKOŁY PONADGIMNAZJALNE dla młodzieży w latach szkolnych 2013/14 – 2016/17



Do szkół ponadgimnazjalnych zalicza się: specjalne szkoły przysposabiające do pracy, zasadnicze szkoły zawodowe, licea ogólnokształcące, technika, ogólnokształcące szkoły artystyczne dające uprawnienia zawodowe oraz w roku szkolnym 2013/14 również licea profilowane i technika uzupełniające. Szkoły policealne zgodnie z ustawą o systemie oświaty należą do szkół ponadgimnazjalnych, jednak ze względu na fakt, że stanowią wyższy szczebel kształcenia, prezentowane są w osobnym dziale.

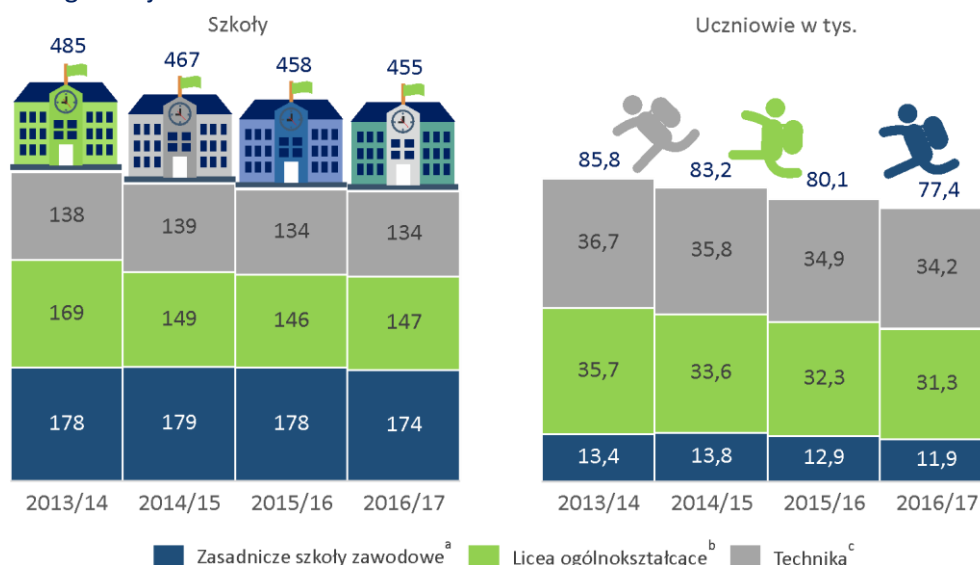
W roku szkolnym 2016/17 na terenie województwa dolnośląskiego działało 455 szkół ponadgimnazjalnych, tj. o 3 szkoły mniej niż w poprzednim roku szkolnym oraz aż o 30 szkół mniej niż w roku szkolnym 2013/14. Tak duży spadek liczby szkół na przestrzeni 3 lat był spowodowany m.in. tym iż w roku szkolnym 2012/13 zakończono nabór do niektórych szkół ponadgimnazjalnych.

Szkoły ponadgimnazjalne dla młodzieży w roku szkolnym 2016/17 prowadzone były głównie przez jednostki samorządu terytorialnego (84,6% ogółu szkół, w których kształciło się 93,8% ogółu uczniów szkół ponadgimnazjalnych dla młodzieży). Wśród ogółu szkół prowadzonych przez jednostki samorządu terytorialnego 39,0% stanowiły zasadnicze szkoły zawodowe (łącznie ze szkołami specjalnymi przysposabiającymi do pracy), 30,4% licea ogólnokształcące oraz 30,6% technika (łącznie z artystycznymi ogólnokształcącymi dającymi uprawnienia zawodowe).

Do szkół ponadgimnazjalnych dla młodzieży rokrocznie uczęszczało coraz mniej osób, i tak, w roku szkolnym 2016/17 odnotowano w tego typu szkołach 77,4 tys. uczniów. Było to o 3,3% mniej niż w roku szkolnym 2015/16 i o 9,7% mniej niż w roku szkolnym 2013/14. Do szkół dających możliwość uzyskania świadectwa dojrzałości, a tym samym kontynuowania nauki w szkołach wyższych, w roku szkolnym 2016/17 uczęszczało 83,6% uczniów szkół ponadgimnazjalnych.

Wśród szkół ponadgimnazjalnych dla młodzieży największą liczbę uczniów skupiały technika (43,2% ogółu uczniów) oraz licea ogólnokształcące (40,5%). Odsetek uczniów uczących się w tych szkołach na przestrzeni 3 lat zwiększył się w technikach o 1,3 p.proc., natomiast obniżył się w liceach ogólnokształcących o 0,5 p.proc.

Wykres. 5. Szkoły ponadgimnazjalne i uczniowie szkół ponadgimnazjalnych dla młodzieży według rodzajów szkół



a łącznie ze szkołami specjalnymi przysposabiającymi do pracy. b W roku szkolnym 2013/14 łącznie z liceami profilowanymi. c łącznie z ogólnokształcącymi szkołami artystycznymi dającymi uprawnienia zawodowe oraz w roku szkolnym 2013/14 z technikum uzupełniającym.

Kobiety rzadziej wybierały szkoły techniczne niż mężczyźni, natomiast częściej wybierały licea ogólnokształcące. W roku szkolnym 2016/17 w liceach ogólnokształcących dla młodzieży kształciło się 60,4% kobiet i 39,6% mężczyzn, podczas gdy w technikach odpowiednio: 42,1% kobiet i 57,9% mężczyzn. Szkoły zasadnicze zawodowe, podobnie jak technika, również częściej wybierali mężczyźni niż kobiety. W analizowanym roku w szkołach zasadniczych zawodowych kształciło się 2-krotnie więcej mężczyzn niż kobiet (tj. 33,5% kobiet i 66,5% mężczyzn).

Zainteresowanie części młodzieży kształceniem zawodowym wynika w dużej mierze z sytuacji na rynku pracy, gdzie cenione są konkretne kwalifikacje zawodowe.

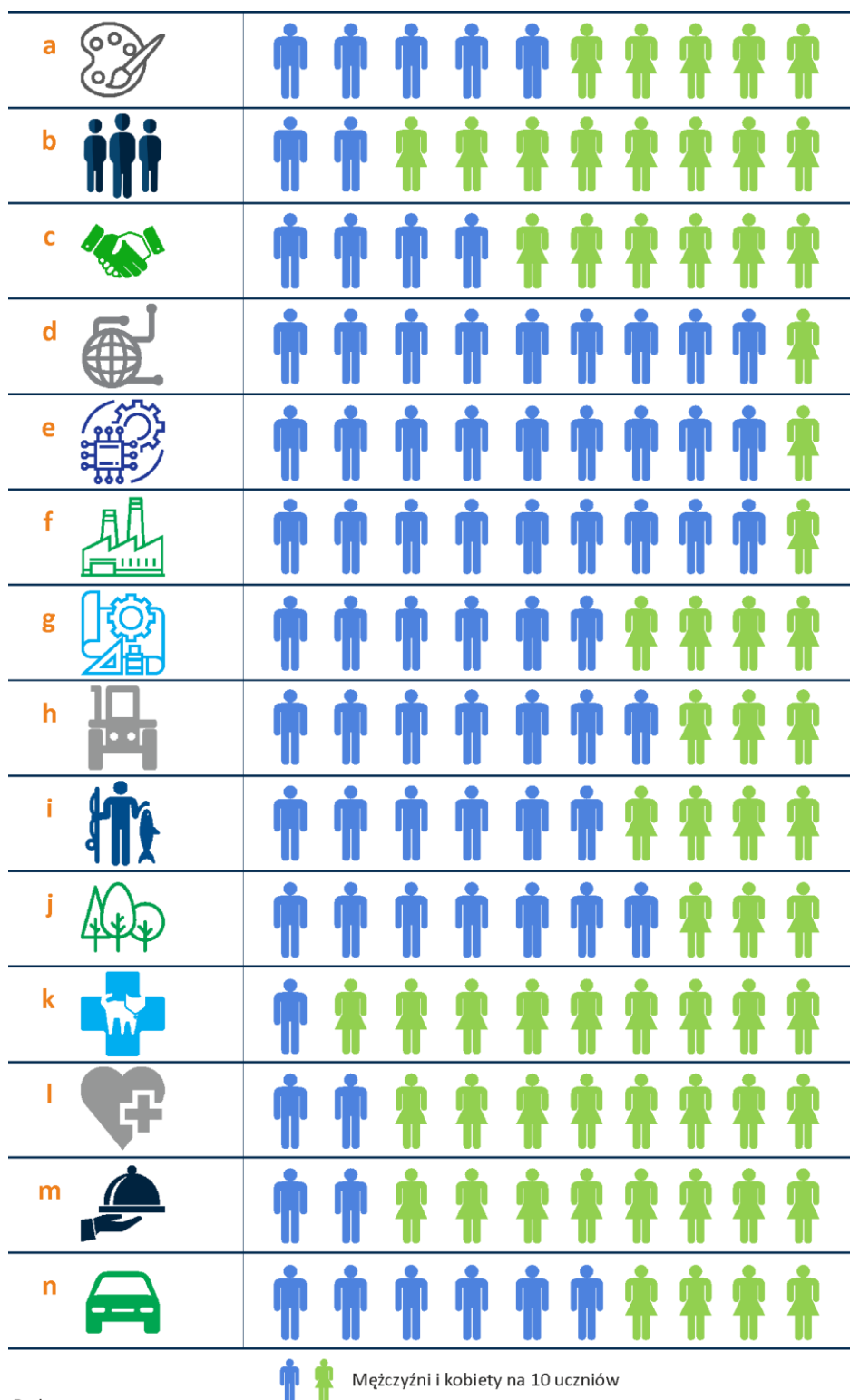
Największą popularnością wśród 11,2 tys. uczniów szkół zawodowych dla młodzieży w roku szkolnym 2016/17 cieszyły się zawody z podgrupy²: inżynierijno-technicznej (41,3% wobec 42,4% w roku szkolnym 2013/14) oraz usług dla ludności (28,8% wobec 26,3%).

Istotną rolę przy wyborze kierunku kształcenia zawodowego odgrywa płeć; mężczyźni w roku szkolnym 2016/17 zdecydowanie dominowali w zawodach z podgrupy: architektury i budownictwa (99,7%), inżynierijno-technicznej (99,3%), rolniczej (71,8%) oraz produkcji i przetwórstwa (67,4%), natomiast kobiety stanowiły większość wśród uczniów wybierających kształcenie w zawodach z podgrupy: biznesu i administracji (88,9%), usług dla ludności (69,3%) i artystycznej (61,7%).

Z kolei, uczniowie techników dla młodzieży w roku szkolnym 2016/17 najczęściej wybierali zawody z podgrupy: inżynierijno-technicznej (22,4% spośród ogółu uczniów techników dla młodzieży), usług dla ludności (21,6%), technologii teleinformacyjnych (17,6%) oraz biznesu i administracji (15,8%). Mężczyźni preferowali zawody z podgrupy: inżynierijno-technicznej (89,4% uczniów z danej podgrupy), technologii teleinformacyjnych oraz produkcji i przetwórstwa (po 88,4%), a kobiety częściej wybierały zawody z podgrupy weterynaryjnej (85,5%), medycznej (80,3%), społecznej (77,5%) oraz usług dla ludności (77,4%).

² Według Międzynarodowej Klasyfikacji Kierunków Kształcenia ISCED-F 2013.

Wykres. 6. Uczniowie techników dla młodzieży według wybranych podgrup^a kierunków kształcenia i płci w roku szkolnym 2016/17



Podgrupa:

- a** artystyczna **b** społeczna **c** biznesu i administracji **d** technologii teleinformatycznych
e inżyniersko-techniczna **f** produkcji i przetwórstwa **g** architektury i budownictwa **h** rolnicza
i rybactwa **j** leśna **k** weterynaryjna **l** medyczna **m** usług dla ludności **n** usług transportowych

a Według Międzynarodowej Klasyfikacji Kierunków Kształcenia ISCED-F 2013.

Choć licea ogólnokształcące zaraz po technikach były najczęściej preferowane przez młodzież to na przestrzeni 3 lat obserwuje się większe tempo spadku liczby uczniów w liceach ogólnokształcących niż w technikach (spadek w roku szkolnym 2016/17 w relacji do roku szkolnego 2013/14 odpowiednio o 10,8% i o 7,0%).

Zaobserwowany w roku szkolnym 2016/17 spadek liczby uczniów w poszczególnych rodzajach szkół ponadgimnazjalnych (z wyjątkiem ogólnokształcących szkół artystycznych) wiąże się m.in. z sytuacją demograficzną populacji w wieku odpowiadającym danemu poziomowi nauczania. W relacji do roku szkolnego 2013/14 liczba młodzieży w wieku 16-18 lat w województwie dolnośląskim obniżyła się o 11,2%. W konsekwencji wartość współczynnika skolaryzacji netto dla uczniów szkół ponadgimnazjalnych zmalała z 85,4% do 84,7%.

W czerwcu 2016 r. szkoły ponadgimnazjalne województwa dolnośląskiego dla młodzieży opuściło 21,7 tys. absolwentów (z tego 50,8% kobiet i 49,2% mężczyzn), w tym 47,9% stanowili absolwenci liceów ogólnokształcących, 34,7% – techników, 16,1% – zasadniczych szkół zawodowych. Wśród absolwentów zasadniczych szkół zawodowych oraz techników dominowali mężczyźni, którzy stanowili odpowiednio 65,7% i 55,8% ogólnej liczby absolwentów tych szkół. Natomiast więcej kobiet niż mężczyzn ukończyło licea ogólnokształcące (61,1%). Absolwenci szkół specjalnych przysposabiających do pracy i ogólnokształcących szkół artystycznych stanowili tylko ułamek procenta ogólnej populacji absolwentów szkół ponadgimnazjalnych dla młodzieży, tj. odpowiednio 0,9% i 0,4%.

Na przestrzeni 2 lat liczba absolwentów szkół ponadgimnazjalnych dla młodzieży obniżyła się o 3,3%, w tym największy znaczący spadek dotyczył liceów ogólnokształcących (liczba absolwentów tych szkół w relacji do czerwca 2014 r. obniżyła się o 10,9%).

Spośród ogółu absolwentów liceów ogólnokształcących dla młodzieży (10,4 tys. uczniów) w czerwcu 2016 r. do egzaminu maturalnego przystąpiło 10,0 tys. osób, zaś 9,4 tys. uczniów otrzymało świadectwo dojrzałości. W relacji do czerwca 2014 r. liczba osób, które otrzymały świadectwo dojrzałości zmniejszyła się o 11,2%.

Spośród absolwentów techników dla młodzieży (7,5 tys. osób) w czerwcu 2016 r. do egzaminu maturalnego przystąpiło 5,9 tys. osób, a do egzaminu potwierdzającego kwalifikacje zawodowe – 3,0 tys. uczniów. Ponadto, połowa ogółu absolwentów techników, tj. 4,1 tys. osób, otrzymało świadectwo dojrzałości i 4,1 tys. osób zdało egzamin potwierdzający kwalifikacje zawodowe lub kwalifikacje w zawodzie.

W przypadku absolwentów zasadniczych szkół zawodowych dla młodzieży (3,5 tys. osób), w czerwcu 2016 r. do egzaminu potwierdzającego kwalifikacje zawodowe przystąpiło 1,3 tys. uczniów, a egzamin potwierdzający kwalifikacje zawodowe lub kwalifikacje w zawodzie zdało 1,6 tys. osób.

SZKOŁY POLICEALNE w latach szkolnych 2013/14 – 2016/17



W roku szkolnym 2016/17 na terenie województwa dolnośląskiego funkcjonowały 174 szkoły policealne (w poprzednim roku szkolnym 179 szkół, w roku szkolnym 2013/14 – 191) do których uczęszczało 17,9 tys. uczniów, tj. mniej niż przed rokiem o 2,0% i mniej o 14,2% niż w roku szkolnym 2013/14.

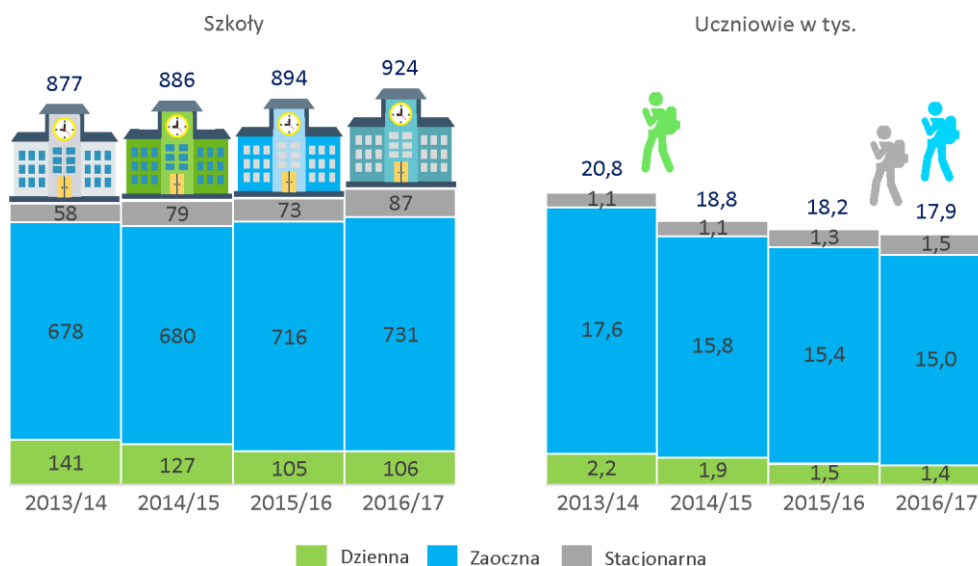
Wśród ogółu uczniów szkół policealnych przeważały kobiety, które w roku szkolnym 2016/17 stanowiły 68,6% ogólnej liczby uczniów szkół policealnych.

Spośród szkół policealnych tylko 1 szkoła zlokalizowana była na obszarze wiejskim (w gminie wiejskiej Nowa Ruda), pozostałe szkoły policealne funkcjonowały w miastach.

Znaczną część uczniów szkół policealnych w roku szkolnym 2016/17 stanowiły osoby w wieku 25 lat i więcej (43,2% wobec 40,6% w roku szkolnym 2013/14). Było to spowodowane tym, iż większość uczniów szkół policealnych stanowili uczniowie szkół policealnych dla dorosłych (92,0% wobec 87,3% w roku szkolnym 2013/14).

W roku szkolnym 2016/17 przeważająca liczba uczniów szkół policealnych (83,9%) kształciła się w systemie zaocznym, natomiast w trybie dziennym i stacjonarnym – 16,1% ogółu uczniów. Zarówno na przestrzeni roku, jak i w relacji do roku szkolnego 2013/14 obserwuje się spadek liczby uczniów szkół policealnych kształcących się w trybie zaocznym i dziennym, natomiast obserwuje się wzrost liczby uczniów preferujących stacjonarną formę kształcenia.

Wykres. 8. Szkoły policealne i uczniowie szkół policealnych według form kształcenia



Największą popularnością wśród uczniów szkół policealnych w roku szkolnym 2016/17 cieszyły się zawody z podgrup³: biznesu i administracji (24,6% wobec 19,1% w roku szkolnym 2013/14), medycznej (18,7% wobec 16,6%), higieny i bezpieczeństwa pracy (13,1% wobec 18,5%) i usług dla ludności (12,0% wobec 13,2%). Kobiety częściej niż mężczyźni kształciły się w podgrupach: artystycznej, społecznej, dziennikarstwa i informacji, biznesu i administracji, weterynaryjnej, medycznej, opieki społecznej i usług dla ludności, podczas gdy mężczyźni częściej niż kobiety wybierali bardziej techniczne zawody należące do podgrup: technologii teleinformatycznych, inżynieryjno-technicznej, produkcji i przetwórstwa, architektury i budownictwa, ochrony i bezpieczeństwa, usług transportowych.

Liczba absolwentów szkół policealnych w czerwcu 2016 r. wyniosła 5,5 tys. osób i było to nieznacznie mniej niż przed rokiem (mniej o 45 osób) oraz mniej w relacji do czerwca 2014 r. (o 198 osób). Wśród absolwentów szkół policealnych z roku szkolnego 2015/16 odsetek kobiet kształtował się na poziomie 70,7%.

³ Według Międzynarodowej Klasyfikacji Kierunków Kształcenia ISCED-F 2013.

W czerwcu 2016 r. spośród ogółu absolwentów szkół policealnych 2,5 tys. osób przystąpiło do egzaminu potwierdzającego kwalifikacje zawodowe a 202 uczniów przystąpiło do egzaminu dyplomowego (przed rokiem odpowiednio 2,5 tys. i 226 osób). Absolwenci, którzy zdali egzamin potwierdzający kwalifikacje zawodowe, kwalifikacje w zawodzie lub egzamin dyplomowy stanowili 59,1% ogółu absolwentów szkół policealnych (przed rokiem 72,9%).

SZKOŁY DLA DOROSŁYCH w latach szkolnych 2013/14 – 2016/17



W roku szkolnym 2016/17 w województwie dolnośląskim działało 131 szkół dla dorosłych (z tego 15 gimnazjów i 116 liceów ogólnokształcących). W relacji do roku szkolnego 2015/16 liczba szkół dla dorosłych zmniejszyła się o 9 jednostek, a w porównaniu do roku szkolnego 2013/14 – zmniejszyła się o 80 szkół. Tak duży spadek liczby szkół dla dorosłych w relacji do roku szkolnego 2013/14 spowodowany był rozpoczętą od roku szkolnego 2012/13 stopniową likwidacją poszczególnych rodzajów szkół. W roku szkolnym 2013/14 prócz gimnazjów i liceów ogólnokształcących dla dorosłych funkcjonowały również zasadnicze szkoły zawodowe, uzupełniające licea ogólnokształcące, licea profilowane, technika i technika uzupełniające dla dorosłych; było ich odpowiednio 13, 20, 2, 4 i 24.

Do szkół dla dorosłych w roku szkolnym 2016/17 uczęszczało 12,8 tys. osób (w tym w gimnazjach uczyły się 942 osoby). W relacji do poprzedniego roku szkolnego liczba uczniów szkół dla dorosłych zmniejszyła się o 8,5%, a w porównaniu do roku szkolnego 2013/14 – o 31,8%. Nieznaczną większość uczniów szkół dla dorosłych stanowili mężczyźni (55,3% ogółu uczniów w roku szkolnym 2016/17 wobec 55,8% w roku szkolnym 2013/14).

W czerwcu 2016 r. szkoły dla dorosłych ukończyło 3,6 tys. osób, w tym 256 osób to absolwenci gimnazjów dla dorosłych. Wśród absolwentów szkół dla dorosłych 46,8% stanowiły kobiety. W porównaniu do czerwca 2015 r. liczba absolwentów szkół dla dorosłych obniżyła się o 20,8%, a w relacji do czerwca 2014 r. – zmniejszyła się o 14,8%.

NAUCZANIE JĘZYKÓW OBCYCH w szkołach dla dzieci i młodzieży w latach szkolnych 2013/14 – 2016/17



Nauka języków obcych jest ważnym elementem w systemie edukacji dzieci i młodzieży oraz doskonałym przygotowaniem do funkcjonowania na międzynarodowym rynku pracy.

Nauka języka obcego w szkole może mieć charakter obowiązkowy lub dodatkowy. Nauczanie obowiązkowe prowadzone jest w ramach nauczania programowego, natomiast edukacja w zakresie języka obcego, jako przedmiotu dodatkowego, prowadzona jest w ramach tzw. godzin do dyspozycji dyrektora szkoły.

Począwszy od roku szkolnego 2009/10 nauka języka obcego jako przedmiotu obowiązkowego rozpoczyna się już w I klasie szkoły podstawowej, a od września 2016⁴ roku obowiązek ten został nałożony na dzieci sześćioletnie realizujące roczne przygotowanie przedszkolne oraz

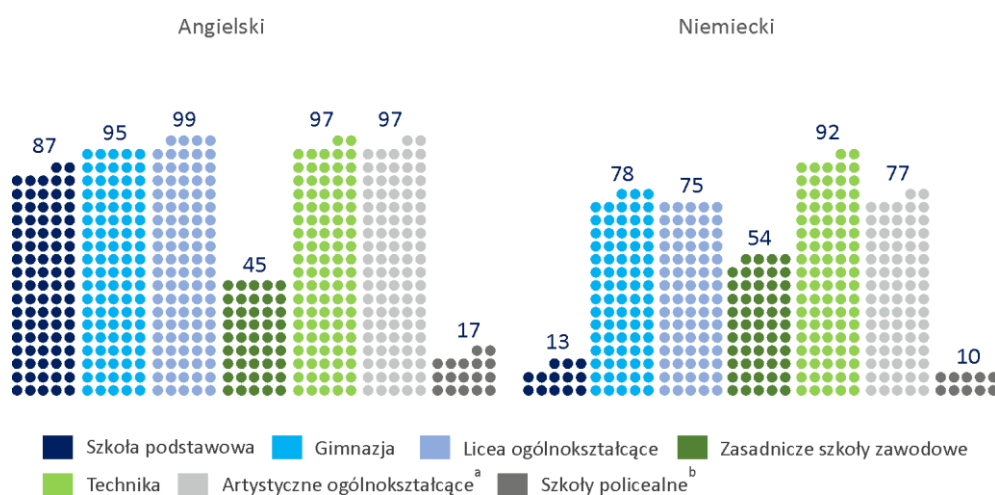
⁴ W wyniku nowelizacji podstawy programowej wychowania przedszkolnego i kształcenia ogólnego od 1 września 2015 r. wszystkie 5-latki uczą się obowiązkowo bezpłatnie języka obcego w przedszkolach, a dla młodszych dzieci zmiana ta została wprowadzona od 1 września 2017 roku.

dzieci pięcioletnie objęte wychowaniem przedszkolnym. W gimnazjach również od roku szkolnego 2009/10 edukacja w tym zakresie obejmuje obowiązek nauki dwóch języków obcych. Obowiązkowa nauka w tej dziedzinie kończy się wraz z ukończeniem szkoły ponadgimnazjalnej.

Dane dotyczące udziału dzieci i młodzieży uczącej się języków obcych jako przedmiotów obowiązkowych pokazują, że w całym systemie szkół podstawowych, gimnazjów i szkół ponadgimnazjalnych (łącznie z policealnymi dla młodzieży) dominuje nauczanie języka angielskiego, którego w roku szkolnym 2016/17 uczyło się 89,4% ogółu uczniów (przed rokiem 89,0%, w roku szkolnym 2013/14 – 86,3%). Odsetek osób uczących się języka angielskiego, z roku na rok jest coraz większy, co jest pozytywnym przejawem dostosowywania kształcenia w zakresie kompetencji językowych do wyzwań związanych z potrzebami m.in. rynku pracy. Z kolei, na drugim miejscu był język niemiecki, uczyło się go w roku szkolnym 2016/17 44,0% ogółu uczniów szkół dla dzieci i młodzieży. Obserwuje się stopniowy spadek odsetka uczniów uczących się języka niemieckiego w szkołach dla dzieci i młodzieży – w roku szkolnym 2015/16 uczyło się go 44,3% ogółu uczniów szkół dla dzieci i młodzieży, a w roku szkolnym 2013/14 – 49,1%. Ponadto w roku szkolnym 2016/17 języka francuskiego uczyło się ok. 5 tys. uczniów, tj. 1,6% ogółu uczniów szkół dla dzieci i młodzieży, a języka rosyjskiego – 2,4 tys. dzieci (tj. 0,8%).

Analizując poszczególne typy szkół dla dzieci i młodzieży można zaobserwować, że nauka języka angielskiego i niemieckiego jest najbardziej popularna we wszystkich rodzajach szkół.

Wykres. 8. Uczący się języka angielskiego i niemieckiego w ramach zajęć obowiązkowych na 100 uczniów danego rodzaju szkół dla dzieci i młodzieży w roku szkolnym 2016/17



a Dające uprawnienia zawodowe. b Bez kolegów nauczycielskich, nauczycielskich kolegów języków obcych i kolegów pracowników służb społecznych.

W roku szkolnym 2016/17 w szkołach podstawowych języka angielskiego jako przedmiotu obowiązkowego uczyło się 87,1% dzieci (przed rokiem 86,3%, w roku szkolnym 2013/14 – 82,4%), a języka niemieckiego – 12,9% (wobec odpowiednio 14,6% i 18,8%).

W gimnazjach w roku szkolnym 2016/17 aż 95,0% uczniów uczyło się języka angielskiego, przy czym na przestrzeni roku odsetek ten obniżył się o 0,6 p.proc., natomiast wzrósł o 1,6 p.proc. w relacji do roku szkolnego 2013/14. Nauczanie języka niemieckiego jako

przedmiotu obowiązkowego w gimnazjach w roku szkolnym 2016/17 dotyczyło 78,4% ogółu uczniów (wobec 78,8% przed rokiem i 77,2% w roku szkolnym 2013/14).

Z kolei w liceach ogólnokształcących dla młodzieży w roku szkolnym 2016/17 języka angielskiego uczyło się 99,0% uczniów, a niemieckiego 74,5%. Na przestrzeni roku zaobserwowano wzrost odsetka osób uczących się zarówno języka angielskiego, jak i niemieckiego odpowiednio o 0,2 p.proc. i o 0,4 p.proc.

Nauczanie zarówno języka angielskiego, jak i niemieckiego jest powszechne w technikach. W roku szkolnym 2016/17 na 100 uczniów techników dla młodzieży języka angielskiego uczyło się 97 osób (przed rokiem 98), a niemieckiego – 92 osoby (tyle samo co w roku szkolnym 2015/16). Z kolei, w zasadniczych szkołach zawodowych powszechność nauczania języka angielskiego i niemieckiego jest relatywnie niska. W roku szkolnym 2016/17 języka angielskiego uczyło się 45,2% uczniów zasadniczych szkół zawodowych dla młodzieży, a niemieckiego – tylko co drugi uczeń tych szkół (53,9%).

W ogólnokształcących szkołach artystycznych (dających uprawnienia zawodowe) nauczanie języka angielskiego i niemieckiego kształtuje się na podobnym poziomie jak w liceach ogólnokształcących. W roku szkolnym 2016/17 w ramach nauczania obowiązkowego 96,8% uczniów uczyło się języka angielskiego, zaś języka niemieckiego – 76,6% młodzieży (przed rokiem odpowiednio 97,0% i 66,3%).

Zdecydowanie najniższa powszechność nauczania języka angielskiego i niemieckiego występuje w szkołach policealnych. W roku szkolnym 2016/17 tylko 17,0% uczniów szkół policealnych dla młodzieży uczyło się języka angielskiego (przed rokiem 24,9%, w roku szkolnym 2013/14 – 37,1%), a niemieckiego – 9,6%, tj. więcej o 2,5 p.proc. niż w roku szkolnym 2015/16 i więcej o 3,6 p.proc. niż 3 lata wcześniej.

W praktyce skala nauczania poszczególnych języków obcych nie wynika tylko z większego czy mniejszego zainteresowania, ale także z możliwości kadrowych i organizacyjnych szkół.

W związku ze stałym wzrostem odsetka osób uczących się obowiązkowo języka angielskiego w szkołach dla dzieci i młodzieży, zmniejszyło się zapotrzebowanie na naukę tego języka w ramach zajęć dodatkowych. W roku szkolnym 2016/17 języka angielskiego jako przedmiotu dodatkowego uczyło się 2,5% uczniów szkół dla dzieci i młodzieży (wobec 3,2% w roku szkolnym 2013/14). W ramach edukacji w zakresie języka obcego, jako przedmiotu dodatkowego w roku szkolnym 2016/17, największą popularnością cieszył się, podobnie jak w latach poprzednich język niemiecki – uczyło się go 8,5% ogółu uczniów szkół dla dzieci i młodzieży (w roku poprzednim 8,0%, w roku szkolnym 2013/14 – 7,5%), przy czym największy odsetek uczniów uczących się języka niemieckiego jako przedmiotu dodatkowego odnotowano w szkołach podstawowych (10,0%) i gimnazjach (12,0%).

NAUCZANIE JĘZYKÓW OBCYCH w szkołach dla dorosłych w latach szkolnych 2013/14 – 2016/17



W szkołach dla dorosłych w roku szkolnym 2016/17 odsetek osób uczących się języka angielskiego jako przedmiotu obowiązkowego wzrósł, w stosunku do poprzedniego roku szkolnego, z 64,4% do 65,7%, natomiast obniżył się odsetek osób uczących się języka niemieckiego z 11,6% do 9,4%. W relacji do roku szkolnego 2013/14 zaobserwować można

spadek zarówno odsetka uczniów uczących się języka angielskiego o 0,1 p.proc., jak i odsetka uczniów uczących się języka niemieckiego o 4,4 p.proc. Nauczanie pozostałych języków w szkołach dla dorosłych było okazjonalne.

W roku szkolnym 2016/17 wśród szkół dla dorosłych najwyższy odsetek uczniów uczących się języka angielskiego jako przedmiotu obowiązkowego odnotowano w liceach ogólnokształcących, w których to na 100 uczniów 84 osoby uczyły się tego języka (wobec 73 osoby w gimnazjach i 53 osoby w szkołach policealnych). Język niemiecki w szkołach dla dorosłych nie był aż tak preferowany jak język angielski, i tak w gimnazjach na 100 uczniów tych szkół języka niemieckiego uczyło się 27 osób, w liceach ogólnokształcących – 14, a w szkołach policealnych – tylko 5 osób dorosłych.

W szkołach dla dorosłych nauczanie dodatkowe języków obcych nie należało do popularnych form nauczania. W roku szkolnym 2016/17 tylko 1 uczeń na 1000 uczniów szkół dla dorosłych uczył się języka angielskiego jako przedmiotu dodatkowego (podobnie sytuacja wygląda w przypadku nauczania języka niemieckiego).

ZAJĘCIA ROZWIJAJĄCE ZAINTERESOWANIA I UZDOLNIENIA w szkołach dla dzieci i młodzieży w latach szkolnych 2013/14 – 2016/17



Celem zajęć rozwijających zainteresowania i uzdolnienia uczniów organizowanych przez szkołę jest m.in. pogłębianie wiedzy wśród uczniów z poszczególnych dziedzin, wyrównanie szans edukacyjnych, rozwój zainteresowań i uzdolnień indywidualnych oraz doskonalenie umiejętności w różnych dziedzinach kształcenia. Zajęcia te pozwalają również na pożyteczne spędzanie czasu wolnego po wypełnieniu obowiązków szkolnych.

Organizowane przez szkołę koła zajęć pozalekcyjnych mimo iż podnoszą prestiż szkoły w otaczającym ją środowisku to wymagają dużego zaangażowania nauczycieli i dyrekcji szkoły. Wychodząc naprzeciw potrzebom i oczekiwaniom dzieci i rodziców szkoły organizują zajęcia, prowadzone przez wykwalifikowaną kadrę pracowników, dostosowane do potrzeb, możliwości i zainteresowań dzieci.

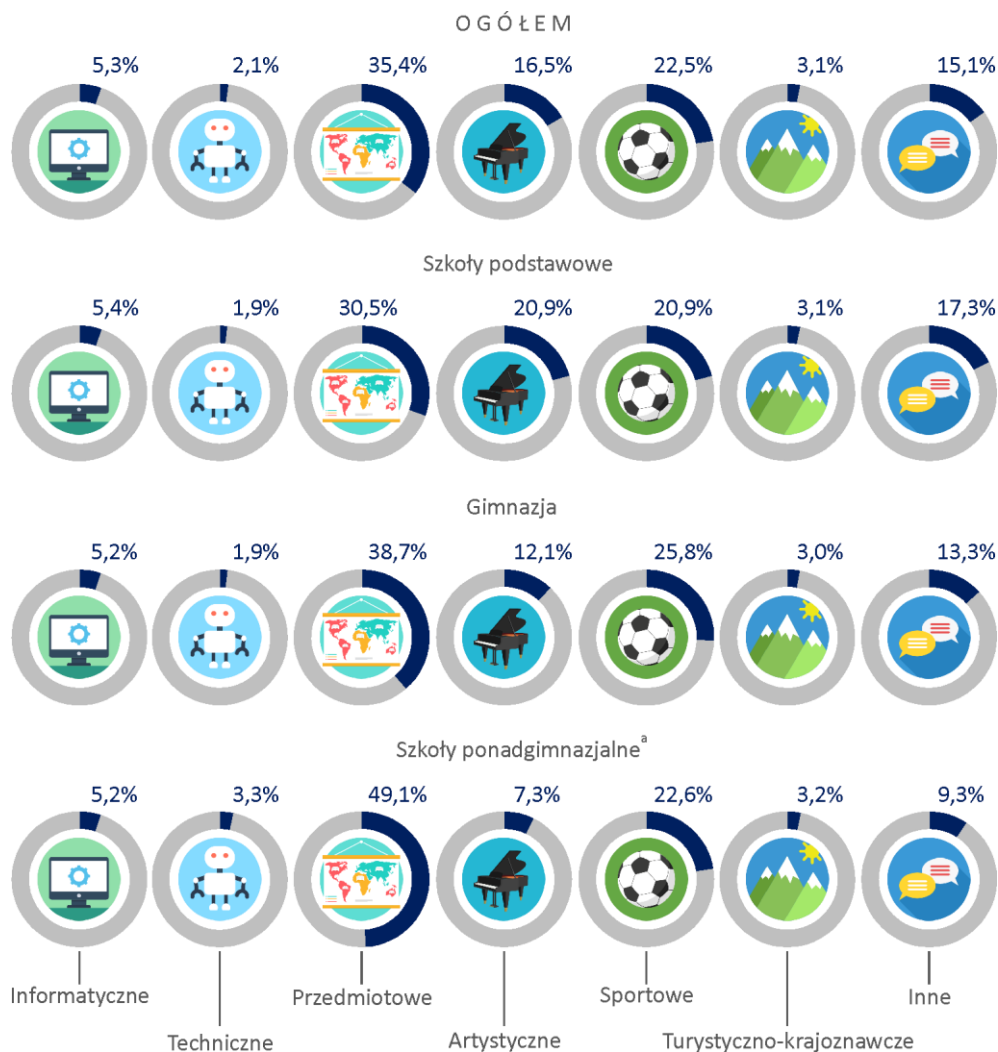
Jednym z celów organizacji zajęć rozwijających zainteresowania i uzdolnienia uczniów jest praca z uczniem, która może owocować udziałem w konkursach międzyszkolnych oraz olimpiadach przedmiotowych.

Według stanu na dzień 30 września 2016 r. w szkołach dla dzieci i młodzieży działało 18,8 tys. szkolnych kół, klubów i zespołów prowadzących zajęcia pozalekcyjne i nadobowiązkowe, w tym większość z nich działało w szkołach podstawowych (10,5 tys.) i w gimnazjach (5,3 tys.). W zajęciach uczestniczyło łącznie 212,3 tys. dzieci i młodzieży, przy czym było to mniej (o 13,4%) niż przed rokiem oraz mniej (o 6,7%) niż w roku szkolnym 2013/14. Większość uczestników kół to uczniowie szkół podstawowych i gimnazjów; w roku szkolnym 2016/17 stanowili oni odpowiednio 58,2% i 27,3% ogółu uczestników zajęć pozalekcyjnych i nadobowiązkowych szkół dla dzieci i młodzieży (przed rokiem było to 57,1% w przypadku szkół podstawowych i 27,7% w przypadku gimnazjów). Na przestrzeni lat 2013/14 – 2016/17 można zauważyć sukcesywny wzrost odsetka uczestników kół zainteresowań w szkołach podstawowych (o 6,0 p.proc.), ale spadek odsetka uczestników zajęć pozalekcyjnych i nadobowiązkowych w gimnazjach (o 1,0 p.proc.).

Wśród uczestników zajęć rozwijających zainteresowania i uzdolnienia w szkołach dla dzieci i młodzieży, najpopularniejszymi są koła (kluby, zespoły) kształtujące w zakresie przedmiotów szkolnych, ale także sportowe i artystyczne.

W roku szkolnym 2016/17 w zajęciach związanych z wiedzą ogólną w zakresie przedmiotów szkolnych (np. koła matematyczne, historyczne, biologiczne) uczestniczyło 35,4% ogółu uczestników zajęć pozalekcyjnych i nadobowiązkowych, w zajęciach sportowych – 22,5%, a w zajęciach artystycznych, których celem jest rozwijanie u uczniów uzdolnień indywidualnych w zakresie m.in. malarstwa, rzeźby, śpiewu, tańca, fotografii, teatru itp. – 16,5%. Na przestrzeni roku zwiększył się odsetek uczniów uczestniczących w zajęciach artystycznych i sportowych (odpowiednio o 0,7 p.proc. i o 0,4 p.proc.), natomiast obniżył się odsetek uczniów uczestniczących w kołach przedmiotowych (o 3,0 p.proc.).

Wykres. 9. Struktura uczestnictwa w zajęciach rozwijających zainteresowania i uzdolnienia w szkołach podstawowych, gimnazjach i szkołach ponadgimnazjalnych dla dzieci i młodzieży w roku szkolnym 2016/17



a Licea ogólnokształcące, specjalne szkoły przysposabiające do pracy, zasadnicze szkoły zawodowe, technika, szkoły artystyczne ogólnokształcące dające uprawnienia zawodowe, szkoły policealne (bez kolegów nauczycielskich, nauczycielskich kolegów języków obcych i kolegów pracowników służb społecznych).

We wszystkich typach szkół dla dzieci i młodzieży największym zainteresowaniem cieszą się zajęcia pozalekcyjne i nadobowiązkowe związane z poszerzaniem wiedzy z przedmiotów objętych programem nauczania szkolnego. W roku szkolnym 2016/17 w szkołach podstawowych 30,5% uczniów kół pozalekcyjnych i nadobowiązkowych było uczestnikami tego typu zajęć (przed rokiem 34,1%, w roku szkolnym 2013/14 – 32,6%), w gimnazjach – 38,7% (wobec odpowiednio 41,2% i 41,1%), a w szkołach ponadgimnazjalnych – 49,1% (wobec 49,4% i 51,2%). Stosunkowo dużym zainteresowaniem, we wszystkich typach szkół, cieszyły się zajęcia sportowe – w latach 2013/14 – 2016/17 uczestniczył w nich co piąty uczeń szkół podstawowych i ponadgimnazjalnych oraz co czwarty uczeń gimnazjów. Zajęcia związane z rozwijaniem uzdolnień w zakresie artystycznym, to przede wszystkim zajęcia popularne w szkołach podstawowych – w roku szkolnym 2016/17 co piąty uczeń był uczestnikiem tej formy zajęć pozalekcyjnych i nadobowiązkowych.

STUDENCI I ABSOLWENCI SZKÓŁ WYŻSZYCH w latach akademickich 2013/14 – 2016/17



W województwie dolnośląskim w roku akademickim 2016/17 w 32 szkołach wyższych (według siedziby jednostki macierzystej) kształciło się 127,6 tys. studentów – o 1,7% mniej w stosunku do poprzedniego roku akademickiego i o 7,9% mniej w relacji z rokiem akademickim 2013/14. W roku akademickim 2016/17 liczba szkół wyższych województwa dolnośląskiego stanowiła 8,4% wszystkich polskich szkół wyższych (z wyłączeniem szkół resortów obrony narodowej oraz spraw wewnętrznych i administracji), a liczba studentów województwa stanowiła 9,7% ogólnej liczby studentów w Polsce. W roku akademickim 2015/16 dyplomy ukończenia studiów w województwie dolnośląskim otrzymało 32,7 tys. absolwentów, co stanowiło 9,2% ogólnej liczby absolwentów z całego kraju (z wyłączeniem szkół resortów obrony narodowej oraz spraw wewnętrznych i administracji). Na przestrzeni roku liczba absolwentów szkół wyższych województwa dolnośląskiego obniżyła się o 4,5%, a w relacji z rokiem akademickim 2013/14 – o 9,4%. Malejąca liczba studentów i absolwentów związana jest m.in. z malejącą liczbą młodzieży w wieku 19-24 lata. W 2016 r. w województwie dolnośląskim było 190,3 tys. osób w tym wieku, tj. mniej niż przed rokiem o 4,8% i mniej niż w 2013 r. – o 13,0%.

W dolnośląskich szkołach wyższych dominującą formą kształcenia były studia stacjonarne, na których w roku akademickim 2016/17 studiowało 85,2 tys. studentów, tj. 66,7% ogólnej liczby studentów szkół wyższych. Z roku na rok obserwuje się wyższy odsetek studentów wybierających tę formę kształcenia – w roku akademickim 2015/16 stanowił on 65,0%, a w roku 2013/14 – 61,2%.

Głównym ośrodkiem akademickim w województwie dolnośląskim jest miasto Wrocław, z największą na Dolnym Śląsku uczelnią pod względem liczby studentów – Politechniką Wrocławską (34,0 tys.), a następnie Uniwersytetem Wrocławskim (26,0 tys. studentów). Na przestrzeni roku wzrosła liczba studentów Politechniki Wrocławskiej (o 513 osób), natomiast obniżyła się liczba studentów Uniwersytetu Wrocławskiego (o 40 osób).

W roku akademickim 2016/17 w województwie dolnośląskim najwięcej osób kształciło się na kierunkach z grupy⁵ biznes, administracja i prawo (25,4% ogólnej liczby studentów) oraz technika, przemysł, budownictwo (25,3%). Od lat kierunki należące do tych grup kształcenia cieszą się największym zainteresowaniem studentów. Najmniej studentów studiowało na kierunkach tworzących grupę rolnictwo (2,3% studentów).

Wśród podgrup kierunków kształcenia kobiety zdecydowanie częściej niż mężczyźni w roku akademickim 2016/17 studiowały na kierunkach z podgrupy: pedagogicznej (82,1% ogółu studentów), językowej (80,1%), weterynaryjnej (77,8%), biologicznej (77,1%) i medycznej (71,7%). Z kolei mężczyźni częściej niż kobiety wybierali kierunki należące do podgrupy technologie teleinformacyjne (87,4% ogółu studentów) oraz inżynieryjno-technicznej (76,3%).

Tablica 2. Studenci i absolwenci szkół wyższych według podgrup kierunków kształcenia ISCED-F w roku akademickim 2016/17

Podgrupy kierunków kształcenia	Studenci			Absolwenci ^a		
	ogółem	mężczyźni	kobiety	ogółem	mężczyźni	kobiety
O G Ó Ł E M	127624	56394	71230	32700	12301	20399
Architektury i budownictwa	7105	3268	3837	2292	1000	1292
Artystyczna	2229	674	1555	522	143	379
Biologiczna	3696	847	2849	885	162	723
Biznesu i administracji	27239	10671	16568	7746	2495	5251
Dziennikarstwa i informacji	2212	691	1521	708	186	522
Fizyczna	3241	1161	2080	603	190	413
Humanistyczna (z wyłączeniem języków)	1667	900	767	350	158	192
Inżynieryjno - techniczna	17857	13622	4235	4041	2880	1161
Językowa	7043	1400	5643	1575	251	1324
Matematyczna i statystyczna	1245	557	688	237	106	131
Medyczna	9488	2686	6802	2194	478	1716
Ochrony i bezpieczeństwa	1247	675	572	387	189	198
Pedagogiczna	6310	1128	5182	2209	307	1902
Prawna	4875	1991	2884	835	318	517
Produkcji i przetwórstwa	7282	3426	3856	1984	791	1193
Rolnicza	1353	577	776	330	111	219
Spółeczna	7761	2614	5147	2173	649	1524
Technologii teleinformacyjnych	7342	6414	928	1315	1158	157
Usług dla ludności	3775	1272	2503	1287	369	918
Weterynaryjna	1538	342	1196	191	37	154
Pozostałe kierunki	3119	1478	1641	836	323	513

a Z roku akademickiego 2015/16.

⁵ Według Międzynarodowej Klasyfikacji Kierunków Kształcenia ISCED-F 2013.

W roku akademickim 2015/16 najwięcej absolwentów ukończyło kierunki z grupy biznes, administracja i prawo (26,2% ogółu absolwentów) oraz technika, przemysł i budownictwo (25,4%). Na przestrzeni roku obniżyła się liczba absolwentów w obu grupach – odpowiednio o 363 absolwentów i o 49 osób. W stosunku do poprzedniego roku akademickiego odnotowano wzrost udziału absolwentów w większości grup kierunków kształcenia, w tym największy dotyczył grupy technologie teleinformacyjne (z 3,7% do 4,8%). Obniżenie odsetka absolwentów w relacji do roku akademickiego 2014/15 odnotowano w przypadku czterech grup, tj. usługi, kształcenie, nauki humanistyczne i sztuka oraz nauki społeczne, dziennikarstwo i informacja.

CUDZOZIEMCY – STUDENCI I ABSOLWENCI SZKÓŁ WYŻSZYCH w latach akademickich 2013/14 – 2016/17



Na dolnośląskich uczelniach studiuje coraz więcej cudzoziemców. W roku akademickim 2016/17 studiowało 5,8 tys. cudzoziemców, tj. o 21,5% więcej niż przed rokiem i blisko 2-krotnie więcej niż w roku akademickim 2013/14. Studenci cudzoziemcy w roku akademickim 2016/17 stanowili 4,6% ogółu studentów szkół wyższych (przed rokiem 3,7%, w roku akademickim 2013/14 – 2,2%). Co piąty cudzoziemiec studiował na Uniwersytecie Wrocławskim, a co siódmy na Politechnice Wrocławskiej. Popularnością wśród studentów cudzoziemców cieszyły się również wyższe szkoły ekonomiczne oraz wyższe szkoły medyczne – te rodzaje szkół w roku akademickim 2016/17 wybrało odpowiednio 14,2% i 13,9% ogółu studiujących cudzoziemców.

Z kolei w roku szkolnym 2016/17 największym powodzeniem wśród studentów cudzoziemców cieszyły się kierunki⁶ związane z: biznesem, administracją i prawem (34,8% studentów cudzoziemców wybierało tę grupę kształcenia) oraz zdrowiem i opieką społeczną (14,4%), naukami społecznymi, dziennikarstwem i informacją (11,6%) oraz techniką, przemysłem i budownictwem (10,9%). W związku z powyższym, studenci cudzoziemcy najczęściej w roku szkolnym 2016/17 studiowali na kierunkach z podgrupy: biznesu i administracji (32,0% ogółu), medycznej (14,3%), społecznej (8,7%), technologii teleinformacyjnych (5,9%) i inżynierijno-technicznej (5,7%).

Ponad połowa wszystkich studiujących cudzoziemców w województwie dolnośląskim w roku akademickim 2016/17 to osoby pochodzące z Ukrainy – 2,9 tys. studentów (50,3% ogółu). Ponadto studenci pochodzący z państw graniczących z województwem dolnośląskim, tj. z Czech i Niemiec stanowili odpowiednio 2,7% i 5,1% ogółu studentów cudzoziemców.

W roku akademickim 2015/16 liczba absolwentów cudzoziemców wyniosła 650 osób i było to więcej niż przed rokiem o 91 absolwentów i o 162 osoby więcej niż w roku akademickim 2013/14. Najliczniejszą grupę absolwentów cudzoziemców odnotowano na kierunkach z podgrupy: biznes i administracja – 220 osób (33,8% ogółu absolwentów cudzoziemców), medycznej i społecznej – po 78 osób (po 12,0%) oraz inżynierijno-technicznej – 37 osób (5,7%).

Absolwenci cudzoziemcy to głównie osoby z Ukrainy – w roku akademickim 2015/16 wśród ogółu absolwentów 42,2% pochodziło z tego państwa. Z Czech i Niemiec odnotowano odpowiednio 7,2% i 4,8% ogółu absolwentów cudzoziemców.

⁶ Według Międzynarodowej Klasyfikacji Kierunków Kształcenia ISCED-F 2013.

STUDIA PODYPLOMOWE w latach akademickich 2013/14 – 2016/17



Liczba osób na studiach podyplomowych w roku akademickim 2016/17 wyniosła 11,4 tys., tj. więcej o 117 osób w porównaniu z rokiem poprzednim, natomiast mniej o 20 osób w relacji z rokiem akademickim 2013/14.

Kobiety dokształcające się na studiach podyplomowych w roku akademickim 2016/17 stanowiły 71,7% wszystkich słuchaczy – ich udział w liczbie słuchaczy ogółem obniżył się zarówno w stosunku do roku poprzedniego (o 0,3 p.proc.), jak i w relacji z rokiem 2013/14 (o 0,4 p.proc.).

W roku akademickim 2016/17 wśród słuchaczy studiów podyplomowych największą popularnością cieszyły się kierunki należące do podgrup⁷: pedagogicznej – 2,8 tys. słuchaczy (24,4% ogółu osób), biznesu i administracji – 2,7 tys. słuchaczy (23,3%) oraz społecznej – 2,4 tys. słuchaczy (20,9%).

W roku akademickim 2015/16 wydano 8,8 tys. świadectw ukończenia studiów podyplomowych, z czego 71,0% kobietom. Dla porównania, w roku akademickim 2013/14 wydano 9,0 tys. świadectw, z czego 70,1% otrzymały kobiety.

STUDIA DOKTORANCKIE w latach akademickich 2013/14 – 2016/17



W roku akademickim 2016/17, na studiach doktoranckich prowadzonych przez dolnośląskie szkoły wyższe, instytuty badawcze oraz jednostki naukowe Polskiej Akademii Nauk uczestniczyło łącznie 4,0 tys. osób. Na przestrzeni roku odnotowano spadek liczby studentów o 2,5%, a w relacji do roku akademickiego 2013/14 liczba studentów obniżyła się o 8,6%. Większość uczestników studiów doktoranckich to uczestnicy studiów stacjonarnych – w roku akademickim 2016/17 w tym trybie studiowało ponad 93% doktorantów.

Podobnie jak w latach poprzednich, kobiety częściej niż mężczyźni studiowały na studiach doktoranckich – w roku akademickim 2016/17 kobiety stanowiły 55,5% ogółu uczestników tego rodzaju studiów (przed rokiem – 55,7%, w roku akademickim 2013/14 – 53,0%).

Wśród uczestników studiów doktoranckich w roku akademickim 2016/17 największym zainteresowaniem, podobnie jak w latach wcześniejszych, cieszyły się nauki techniczne (734 osoby). Następną, najczęściej preferowaną dziedziną były nauki humanistyczne (511 uczestników) oraz nauki społeczne (411 osób). Zarówno na przestrzeni roku, jak i trzech lat obserwuje się wzrost zainteresowania naukami społecznymi – odpowiednio o 12,9% i o 13,2%. W przypadku nauk technicznych i humanistycznych odnotowano spadek – na przestrzeni roku odpowiednio o 6,0% i o 4,8%, w relacji do roku akademickiego 2013/14 – spadek o 7,9% i o 11,3%. Niezmiennie, najmniejszym zainteresowaniem wśród studentów studiów doktoranckich cieszyły sztuki muzyczne, nauki o zdrowiu i farmaceutyczne.

⁷ Według Międzynarodowej Klasyfikacji Kierunków Kształcenia ISCED-F 2013.

Tablica 3. Studia doktoranckie według dziedzin nauki ^a w roku akademickim 2016/17

Dziedziny nauki	Uczestnicy			Liczba otwartych przewodów doktorskich		
	ogółem	mężczyźni	kobiety	ogółem	mężczyźni	kobiety
OGÓŁEM	4008	1782	2226	574	261	313
Humanistyczne	511	209	302	88	37	51
Teologiczne	136	104	32	5	4	1
Społeczne	411	143	268	52	18	34
Ekonomiczne	395	163	232	36	19	17
Prawne	369	166	203	44	21	23
Matematyczne	63	58	5	12	12	0
Fizyczne	101	67	34	16	9	7
Chemiczne	199	68	131	43	15	28
Biologiczne	272	80	192	43	13	30
Nauki o Ziemi	43	25	18	9	5	4
Techniczne	734	438	296	126	73	53
Rolnicze	150	42	108	31	13	18
Weterynaryjne	48	8	40	9	2	7
Medyczne	323	116	207	24	8	16
Farmaceutyczne	24	3	21	1	-	1
Nauki o zdrowiu	21	4	17	-	-	-
Nauki o kulturze fizycznej	149	60	89	28	10	18
Sztuki muzyczne	20	15	5	-	-	-
Sztuki plastyczne	39	13	26	7	2	5

a Zgodnie z Rozporządzeniem Ministra Nauki i Szkolnictwa Wyższego z dnia 8 sierpnia 2011 r. w sprawie obszarów wiedzy, dziedzin nauki i sztuki oraz dyscyplin naukowych i artystycznych (Dz.U. 2011 nr 179 poz. 1065).

W roku akademickim 2016/17 największa nadwyżka liczby kobiet nad mężczyznami dotyczyła dziedzin: nauki farmaceutyczne (kobiety stanowiły 87,5% ogółu uczestników), nauki weterynaryjne (83,3%), nauki o zdrowiu (81,0%) oraz nauki rolnicze i biologiczne (odpowiednio 72,0% i 70,6%). Zdecydowanie więcej mężczyzn niż kobiet było uczestnikami studiów doktoranckich dotyczących nauk matematycznych (92,1% ogółu uczestników), nauk teologicznych (76,5%) i sztuki muzycznej (75,0%).

Jednocześnie w roku 2016/17 otworzono 574 przewody doktorskie, tj. o 27 przewodów więcej niż w roku poprzednim, natomiast o 138 mniej niż w roku akademickim 2013/14. Wśród osób otwierających przewody doktorskie w roku akademickim 2016/17 ponad połowę (54,5%) stanowiły kobiety. Najwięcej przewodów doktorskich wszczęto z dziedzin nauk technicznych (22,0% ogółu otwartych przewodów doktorskich), nauk humanistycznych (15,3%) i społecznych (9,1%).

Niezmiennie, najwięcej uczestników studiów doktoranckich oraz wszczętych przewodów doktorskich odnotowuje się na Uniwersytecie Wrocławskim i Politechnice Wrocławskiej, tj. na dwóch największych uczelniach na Dolnym Śląsku.