



**URZĄD STATYSTYCZNY WE WROCŁAWIU**  
*STATISTICAL OFFICE IN WROCŁAW*

**INFORMACJE I OPRACOWANIA STATYSTYCZNE**  
*INFORMATION, STATISTICAL PAPERS*

# **WROCŁAW**

## **SYTUACJA SPOŁECZNO-GOSPODARCZA SOCIO-ECONOMIC SITUATION**



**ROK XXII, NR 4**  
*YEAR XXII, No. 4*

# **2014**

**I-IV KWARTAŁ**  
*I-IV QUARTER*

**ZESPÓŁ REDAKCYJNY  
URZĘDU STATYSTYCZNEGO  
WE WROCŁAWIU**

**EDITORIAL BOARD  
OF STATISTICAL OFFICE  
IN WROCŁAW**

---

**PRZEWODNICZĄCY**      *PRESIDENT*

Małgorzata Wojtkowiak – Jakacka

**ZASTĘPCA PRZEWODNICZĄCEGO**      *VICE PRESIDENT*

Halina Woźniak

**REDAKTOR GŁÓWNY**      *EDITOR-IN-CHIEF*

Stanisław Kamiński

**CZŁONKOWIE**      *MEMBERS*

Beata Bal-Domańska, Sławomir Banaszak, Agata Girul, Agnieszka Ilczuk,  
Danuta Komarowska, Wacław Mazur, Gabriela Okoń, Anna Staniów,  
Elżbieta Stańczyk, Małgorzata Wysoczańska

**SEKRETARZ**      *SECRETARY*

Marta Woźniakiwicz

**OPRACOWANIE REDAKCYJNE**      *EDITORIAL ELABORATION*

Magdalena Klimek      *Magdalena Klimek*

**SKŁAD KOMPUTEROWY I GRAFIKA**      *TYPE SETTING AND GRAPHIC*

Anna Litewka

**PROJEKT OKŁADKI**      *COVER DESIGN*

Anna Litewka

**Prosimy o podanie źródła  
przy publikowaniu danych US**

*When publishing SO data  
please indicate source*

**Dane wstępne  
mogą ulec zmianie**

*Provisional data  
may be revised*

**Tablice dostępne w formacie Excel**

*Tables available in Excel*

## OBJAŚNIENIA ZNAKÓW UMOWNYCH

### SYMBOLS

---

Kreska	(-)	- zjawisko nie wystąpiło. <i>magnitude zero.</i>
Zero:	(0)	- zjawisko istniało w wielkości mniejszej od 0,5. <i>magnitude not zero, but less than 0,5 of a unit.</i>
	(0,0)	- zjawisko istniało w wielkości mniejszej od 0,05. <i>magnitude not zero, but less than 0,05 of a unit.</i>
Kropka	(.)	- zupełny brak informacji albo brak informacji wiarygodnych. <i>data not available or not reliable.</i>
Znak	x	- wypełnienie pozycji jest niemożliwe lub niecelowe. <i>not applicable.</i>
Znak	#	- oznacza, że dane nie mogą być opublikowane ze względu na konieczność zachowania tajemnicy statystycznej w rozumieniu ustawy o statystyce publicznej. <i>data may not be published due to the necessity of maintaining statistical confidentiality in accordance with the Law on Public Statistics.</i>
„W tym” „Of which”	∏	- oznacza, że nie podaje się wszystkich składników sumy. <i>indicates that not all elements of the sum are given.</i>

## WAŻNIEJSZE SKRÓTY

### MAJOR ABBREVIATIONS

---

zł	- złoty	t	- tona
zl	<i>zloty</i>		<i>tonne</i>
tys.	- tysiąc	ha	- hektar
thous.	<i>thousand</i>		<i>hectare</i>
mln	- milion	l	- litr
	<i>million</i>		<i>litre</i>
szt.	- sztuka	UR	- użytki rolne
	<i>piece</i>		
kg	- kilogram	cd.	- ciąg dalszy
	<i>kilogram</i>	cont.	<i>continued</i>
dt	- decytona	dok.	- dokończenie
	<i>deciton</i>	cont.	<i>continued</i>

## UWAGI OGÓLNE

1. Dane w publikacji Wrocław, Sytuacja społeczno-gospodarcza prezentuje się w układzie **Polskiej Klasyfikacji Działalności 2007 (PKD 2007)**, opracowanej na podstawie Statystycznej Klasyfikacji Działalności Gospodarczej we Wspólnocie Europejskiej – Statistical Classification of Economic Activities in the European Community – NACE Rev. 2. PKD 2007 wprowadzona została z dniem 1 stycznia 2008 r. rozporządzeniem Rady Ministrów z dnia 24 grudnia 2007 r. (Dz. U. Nr 251, poz.1885).

2. Dane statystyczne prezentowane są w układzie PKD według sekcji, działów i – w niektórych przypadkach – grup.

3. Prezentowane dane obejmują podmioty gospodarki narodowej bez względu na charakter własności.

4. Dane opracowano zgodnie z każdorazowym stanem organizacyjnym gospodarki narodowej.

5. Przez **podmioty gospodarki narodowej** rozumie się jednostki prawne, tj. osoby prawne, jednostki organizacyjne niemające osobowości prawnej oraz osoby fizyczne prowadzące działalność gospodarczą.

6. Pod pojęciem **podmiotów gospodarczych** rozumie się podmioty prowadzące działalność gospodarczą, tj. produkcyjną i usługową, na własny rachunek w celu osiągnięcia zysku.

7. W zależności od częstotliwości i zakresu pozyskiwanego materiału źródłowego (sprawozdania, wyniki badań i inne), *dane prezentowane w publikacji różnią się zakresem podmiotowym i czasowym*, i tak:

7.1) dane o pracujących, zatrudnieniu i wynagrodzeniach – w ujęciu miesięcznym – dotyczą podmiotów gospodarki narodowej, zaliczanych do sektora przedsiębiorstw, w których liczba pracujących przekracza 9, przy czym dane nie obejmują zatrudnionych poza granicami kraju (z wyjątkiem pracujących) oraz zatrudnionych w organizacjach społecznych, politycznych, związkach zawodowych i innych;

## GENERAL NOTES

1. Data contained in the Publication Wrocław, Socio-economic situation are presented in accordance with the **Polish Classification of Activities 2007 (PKD 2007)**, compiled on the basis of Statistical Classification of Economic Activities in the European Community – NACE Rev. 2. PKD 2007 was introduced on 1<sup>st</sup> January 2008 by the decree of Council of Ministers dated 24th December 2007 (Journal of Laws No. 251, item 1885).

2. Statistical data are presented in accordance with NACE Rev. 2 as arranged by sections, divisions and, in certain cases, groups.

3. Presented data cover units of the national economy regardless of ownership.

4. Data is compiled according to the respective organizational status of units of the national economy.

5. The term **entities of the national economy** is understood as a legal entities, i.e.: legal persons, organizational entities without legal personality as well as natural persons conducting economic activity.

6. The term **economic entities** is understood as entities conducting economic activity, i.e., production and services activity on their own-account in order to earn a profit.

7. Data presented in the publication differ in subject and time period depending on frequency and scope of source documents (reports, research finding and other). Data concerning:

7.1) data on employees, employment, wages and salaries – for monthly periods – refer to those units of the national economy, included in enterprises sector, which employ more than 9 persons; data does not include persons employed abroad (excluding employees) or in social and political organizations, trade unions and other;

7.2) dane o wynikach finansowych przedsiębiorstw niefinansowych oraz nakładach inwestycyjnych i inwestycjach rozpoczętych – w ujęciu kwartalnym – dotyczą podmiotów gospodarczych prowadzących księgi rachunkowe (z wyjątkiem podmiotów, których podstawowym rodzajem działalności jest działalność za klasyfikowana według PKD do sekcji „Rolnictwo, leśnictwo, łowiectwo i rybactwo” oraz „Działalność finansowa i ubezpieczeniowa”), w których liczba pracujących przekracza 49;

7.3) dane o nakładach inwestycyjnych – w ujęciu kwartalnym – dotyczą podmiotów gospodarczych, prowadzących księgi rachunkowe, niezależnie od rodzaju działalności, w których liczba pracujących przekracza 49;

7.4) dane o produkcji sprzedanej przemysłu i budownictwa oraz sprzedaży detalicznej towarów dotyczą podmiotów gospodarczych, w których liczba pracujących przekracza 9;

7.5) dane o podmiotach gospodarki narodowej zarejestrowanych w KRUPGN REGON prezentowane są bez osób prowadzących indywidualne gospodarstwa rolne.

8. Ilekroć w publikacji jest mowa o **sektorze przedsiębiorstw**, dotyczy to podmiotów prowadzących działalność gospodarczą w zakresie: leśnictwa i pozyskiwania drewna; rybołówstwa w wodach morskich; górnictwa i wydobywania; przetwórstwa przemysłowego; wytwarzania i zaopatrywania w energię elektryczną, gaz, parę wodną, gorącą wodę i powietrze do układów klimatyzacyjnych; dostawy wody; gospodarowania ściekami i odpadami oraz działalności związanej z rekultywacją; budownictwa; handlu hurtowego i detalicznego; naprawy pojazdów samochodowych, włączając motocykle; transportu i gospodarki magazynowej; działalności związanej z zakwaterowaniem i usługami gastronomicznymi; informacji i komunikacji; działalności związanej z obsługą rynku nieruchomości; działalności prawniczej, rachunkowo-księgowej i doradztwa podatkowego, działalności firm centralnych (head offices);

7.2) *data on financial results of non-financial enterprises and investment outlays and newly started investments – for quarterly periods – refers to economic entities keeping accounting ledgers (with the exception of entities in which the principal activity is classified as "Agriculture, forestry and fishing" and "Financial and insurance activities" according to the NACE), in which the number of employees exceeds 49 persons;*

7.3) *data on investment outlays and newly started investments – for quarterly periods – refers to economic entities keeping accounting ledgers, irrespective of kind of activities, in which the number of employees exceeds 49 persons;*

7.4) *data on sold production of industry and of construction, and retail sale of goods cover those economic units, in which the number of employees exceeds 9 persons;*

7.5) *data on national economy entities recorded in the KRUPGN REGON register is presented excluding persons tending private farms.*

8. *The category – enterprise sector – used in publication, indicates those units which carry out economic activities in the following areas: forestry and logging; marine fishing; mining and quarrying; manufacturing; electricity, gas, steam and air conditioning supply; water supply; sewerage, waste management and remediation activities; construction; wholesale and retail trade; repair of motor vehicles and motorcycles; transportation and storage; accommodation and food service activities; information and communication; real estate activities; legal and accounting activities; activities of head offices;*

doradztwa związanego z zarządzaniem; działalności w zakresie architektury i inżynierii; badań i analiz technicznych; reklamy, badania rynku i opinii publicznej; pozostałej działalności profesjonalnej, naukowej i technicznej; działalności w zakresie usług administrowania i działalności wspierającej; działalności związanej z kulturą, rozrywką i rekreacją; naprawy i konserwacji komputerów i artykułów użytku osobistego i domowego; pozostałej indywidualnej działalności usługowej.

9. Ilekroć w publikacji jest mowa o przemyśle, dotyczy to sekcji PKD: „Górnictwo i wydobywanie”, „Przetwórstwo przemysłowe”, „Wytwarzanie i zaopatrywanie w energię elektryczną, gaz, parę wodną, gorącą wodę i powietrze do układów klimatyzacyjnych” oraz „Dostawa wody; gospodarowanie ściekami i odpadami oraz działalność związana z rekultywacją”.

10. W tablicach – o ile nie zaznaczono inaczej – dane w ujęciu wartościowym oraz wskaźniki struktury podano w cenach bieżących, a wskaźniki dynamiki na podstawie wartości w cenach stałych. Jako ceny stałe od 2011 r. przyjęto ceny stałe 2010 r. (średnie ceny bieżące 2010 r.).

11. W przypadku zmian metodycznych oraz zmian w systemie cen stałych – wskaźniki dynamiki obliczono metodą nawiązania łańcuchowego.

12. Dane według sekcji, działów i grup PKD oraz dane o produkcji wyrobów opracowano metodą przedsiębiorstw.

13. Niektóre dane mają charakter tymczasowy i mogą ulec zmianie w następnych wydaniach. W momencie wprowadzenia zmiany dane te oznaczane są "\*".

14. Ze względu na elektroniczną technikę przetwarzania danych, w niektórych przypadkach sumy składników mogą się różnić od podanych wielkości „ogółem”.

15. Liczby względne (wskaźniki, odsetki) obliczono z reguły na podstawie danych bezwzględnych wyrażonych z większą dokładnością, niż podano w tablicach.

*management consultancy activities; architectural and engineering activities; technical testing and analysis; advertising and market research; other professional, scientific and technical activities; administrative and support service activities; arts, entertainment and recreation; repair of computers and personal and household goods; other personal service activities.*

9. *The category – industry – used in the publication, refers to the NACE (Rev. 2) sections: "Mining and quarrying", "Manufacturing", "Electricity, gas, steam and air conditioning supply" and "Water supply; sewerage, waste management and remediation activities".*

10. *In the tables – unless otherwise stated – data in terms of value and structural indicators are presented at current prices and indices, on the basis of value at constant prices. As constant prices since 2011 were adopted – 2010 constant prices (2010 average current prices).*

11. *In the case of methodological changes and changes in the system of constant prices, indices are calculated using the chain – base index method.*

12. *Data by the NACE section, division and groups and data of production of products are compiled following the enterprise method.*

13. *Some figures are provisional and may be subject to revision in next editions. Such revised data will be marked with sign "\*".*

14. *Due to electronic data method of data processing, in some cases sums of components can differ from the amount given in the item "total".*

15. *Relative numbers (indices, percentages) are calculated, as a rule, on the basis of absolute data expressed with higher precision that presented in tables.*

16. Pod pojęciem “miasta wojewódzkie” należy rozumieć miasta, które od 1.01.1999 r. są siedzibą wojewody i (lub) sejmiku województwa.

17. W publikacji zastosowano skróty niektórych nazw poziomów klasyfikacyjnych z PKD 2007 i PKWiU 2008; skrócone nazwy zostały oznaczone w tablicach znakiem “Δ”. Zestawienie zastosowanych skrótów i pełnych nazw podaje się poniżej:

16. “Voivodship cities” means cities, which since 01.01.99 is the seat of voivod (representative of state in a region) or Self-Government Council.

17. The names of some classifications levels of PKD 2007 and PKWiU 2008 used in the Publication have been abbreviated; abbreviations in the publication are marked in the tables with the sign "Δ". The abbreviations and their complete names are given below:

<b>skrót</b>	<b>pełna nazwa</b>	<b>abbreviation</b>	<b>complete name</b>
<b>sekcje PKD</b>		<b>sections of the NACE</b>	
wytwarzanie i zaopatrywanie w energię elektryczną, gaz, parę wodną i gorącą wodę	wytwarzanie i zaopatrywanie w energię elektryczną, gaz, parę wodną, gorącą wodę i powietrze do układów klimatyzacyjnych	x	<i>electricity, gas, steam and air conditioning supply</i>
dostawa wody; gospodarowanie ściekami i odpadami; rekultywacja	dostawa wody; gospodarowanie ściekami i odpadami oraz działalność związana z rekultywacją	x	<i>water supply; sewerage, waste management and remediation activities</i>
handel; naprawa pojazdów samochodowych	handel hurtowy i detaliczny; naprawa pojazdów samochodowych, włączając motocykle	<i>trade; repair of motor vehicles</i>	<i>wholesale and retail trade; repair of motor vehicles and motorcycles</i>
zakwaterowanie i gastronomia	działalność związana z zakwaterowaniem i usługami gastronomicznymi	<i>accommodation and catering</i>	<i>accommodation and food service activities</i>
obsługa rynku nieruchomości	działalność związana z obsługą rynku nieruchomości	x	<i>real estate activities</i>
administrowanie i działalność wspierająca	działalność w zakresie usług administrowania i działalność wspierająca	x	<i>administrative and support service activities</i>

<b>skrót</b>	<b>pełna nazwa</b>	<b>abbreviation</b>	<b>complete name</b>
<b>działy PKD</b>		<b>division of the NACE</b>	
produkcja skór i wyrobów skórzanych	produkcja skór i wyrobów ze skór wyprawionych	x	<i>manufacture of leather and related products</i>
produkcja wyrobów z drewna, korka, słomy i wikliny	produkcja wyrobów z drewna oraz korka z wyłączeniem mebli; produkcja wyrobów ze słomy i materiałów używanych do wyplatania	<i>manufacture of products of wood, cork, straw and wicker</i>	<i>manufacture of wood and of products of wood and cork, except furniture; manufacture of articles of straw and plaiting materials</i>
produkcja wyrobów farmaceutycznych	produkcja podstawowych substancji farmaceutycznych oraz leków i pozostałych wyrobów farmaceutycznych	<i>manufacture of pharmaceutical products</i>	<i>manufacture of basic pharmaceutical products and pharmaceutical preparations</i>
produkcja wyrobów z metali	produkcja metalowych wyrobów gotowych, z wyłączeniem maszyn i urządzeń	<i>manufacture of metal products</i>	<i>manufacture of fabricated metal products, except machinery and equipment</i>
produkcja maszyn i urządzeń	produkcja maszyn i urządzeń, gdzie indziej niesklasyfikowana	x	<i>manufacture of machinery and equipments n.e.c</i>
produkcja pojazdów samochodowych, przyczep i naczep	produkcja pojazdów samochodowych, przyczep i naczep, z wyłączeniem motocykli	x	<i>manufacture of motor vehicles, trailers and semi-trailers</i>
gospodarka odpadami; odzysk surowców	działalność związana ze zbieraniem, przetwarzaniem i unieszkodliwianiem odpadów; odzysk surowców	x	<i>waste collection, treatment and disposal activities; materials recovery</i>
budowa budynków	roboty budowlane związane ze wznoszeniem budynków	x	<i>construction of buildings</i>
budowa obiektów inżynierii lądowej i wodnej	roboty związane z budową obiektów inżynierii lądowej i wodnej	x	<i>civil engineering</i>
handel hurtowy i detaliczny pojazdami samochodowymi oraz ich naprawa	handel hurtowy i detaliczny pojazdami samochodowymi; naprawa pojazdów samochodowych	x	<i>wholesale and retail trade and repair of motor vehicles and motorcycles</i>



<b>skrót</b>	<b>pełna nazwa</b>	<b>abbreviation</b>	<b>complete name</b>
<b>działy PKD (dok.)</b>		<b>division of the NACE (cont.)</b>	
handel hurtowy	handel hurtowy, z wyłączeniem handlu pojazdami samochodowymi	<i>wholesale trade</i>	<i>wholesale trade, except of motor vehicles and motorcycles</i>
handel detaliczny	handel detaliczny, z wyłączeniem handlu detalicznego pojazdami samochodowymi	<i>retail trade</i>	<i>retail trade, except of motor vehicles and motorcycles</i>
transport lądowy i rurociągowy	transport lądowy oraz transport rurociągowy	<i>land and pipeline</i>	<i>transport land ransport and transport via pipelines</i>

\*  
\* \*

\*  
\* \*

Szersze informacje oraz szczegółowe wyjaśnienia metodyczne opublikowane są w zeszytach metodycznych oraz opracowaniach branżowych GUS.

*Broader information and detailed methodological description are Publisher in methodological volumes and branch statistical publications of the Central Statistical Office*

### 1. Dane o:

- 1) ludności od 2010 r. zbilansowano na podstawie wyników Narodowego Spisu Powszechnego Ludności i Mieszkań 2011 oraz danych ze sprawozdawczości bieżącej z ruchu naturalnego i migracji ludności. Dane o liczbie i strukturze ludności dotyczą kategorii ludności faktycznie zamieszkałej. Kategoria ta nie uwzględnia osób przybyłych z zagranicy na pobyt czasowy, natomiast ujmuje stałych mieszkańców Polski przebywających czasowo za granicą (bez względu na okres ich nieobecności).
- 2) urodzeniach i zgonach (w tym zgonach niemowląt) zostały obliczone zgodnie z kryteriami definicji urodzenia i zgonu noworodka rekomendowanej przez Światową Organizację Zdrowia (WHO).

### 2. Dane o pracujących obejmują osoby pełnozatrudnione i niepełnozatrudnione w głównym miejscu pracy.

Do **pracujących** zaliczono:

- 1) osoby zatrudnione na podstawie stosunku pracy;
- 2) właścicieli i współwłaścicieli jednostek prowadzących działalność gospodarczą łącznie z pomagającymi członkami ich rodzin;
- 3) osoby wykonujące pracę nakładczą;
- 4) agentów oraz osoby zatrudnione przez agentów;
- 5) członków rolniczych spółdzielni produkcyjnych.

Prezentowane w publikacji dane nie obejmują pracujących w gospodarstwach indywidualnych w rolnictwie oraz w jednostkach budżetowych prowadzących działalność w zakresie obrony narodowej i bezpieczeństwa publicznego.

**3. Dane o przeciętnym zatrudnieniu** obejmują osoby zatrudnione na podstawie stosunku pracy w pełnym wymiarze czasu pracy oraz w niepełnym, po przeliczeniu na pełnozatrudnionych.

**4. Dane o bezrobociu rejestrowanym** dotyczące osób zarejestrowanych w powiatowych urzędach pracy prezentuje się zgodnie z ustawą z dnia 20 kwietnia 2004 r. o promocji zatrudnienia i instytucjach rynku pracy (Dz. U. Nr 99, poz. 1001 z późniejszymi zmianami).

Liczba bezrobotnych nie obejmuje osób odbywających m.in. szkolenie, staż, przygotowanie zawodowe dorosłych i pracę społecznie użyteczną.

Za bezrobotnego absolwenta uważa się osobę bezrobotną zarejestrowaną w okresie do 12 miesięcy od dnia ukończenia (potwierdzonego dyplomem, świadectwem lub innym dokumentem) nauki w szkole, kursów zawodowych trwających co najmniej 24 miesiące

### 1. Data concerning:

- 1) *population since 2010 are compiled on the basis of results of Population and Housing Census 2011 as well current reporting data on vital statistics and population migration. Data on size and structure of population concern actually living population (de jure population). This category does not include people who have come from abroad for temporary stay, while include permanent Polish residents staying temporarily abroad (regardless of the duration of their absence).*
- 2) *births and deaths (including infant deaths) are calculated according to the definition of infant births and death – recommended by the World Health Organization (WHO).*

2. *Data on employed persons include those employed on a full and part-time basis in the main place of work.*

**Employed persons include:**

- 1) *persons employed on the basis of a labour contract;*
- 2) *owners and co-owners of units engaged in economic activities including contributing family members;*
- 3) *outworkers;*
- 4) *agents and persons employed by agents;*
- 5) *members of agricultural production co-operatives.*

*Data presented in publication does not include private farms in agriculture or employees of budget entities conducting activity within the scope of national defence and public safety.*

**3. Data on average paid employment** *include persons employed on the basis of a labour contract on a full and part-time basis, converted to full-time work period.*

**4. The data on the unemployed persons registered** *in the powiat labour offices are presented in accordance with the Law of 20 April 2004 on Promotion of Employment and Labour Market Institutions (Journal of Laws No. 99, item 1001, with later amendments).*

*Registered unemployment has not include persons who: undergoing traineeships, an internship, person undergoing occupational preparation of adults and social utility works.*

*For the unemployed graduate is a unemployed person registered within the period of 12 months since the completion (confirmed with a diploma, certificate, or other document) of school education, occupational courses of a duration for no less than 24 months,*

lub nabycia uprawnień do wykonywania zawodu jako osoba niepełnosprawna.

Bezrobotni w szczególnej sytuacji na rynku pracy to, zgodnie z art. 49 ww. ustawy, m. in. osoby spełniające jedno z kryteriów:

- 1) bezrobotni do 25 roku życia,
- 2) długotrwale bezrobotni,
- 3) bezrobotni powyżej 50 roku życia,
- 4) bezrobotni bez kwalifikacji zawodowych,
- 5) bezrobotni samotnie wychowujący co najmniej jedno dziecko do 18 roku życia,
- 6) bezrobotni, którzy po odbyciu kary pozbawienia wolności nie podjęli zatrudnienia,
- 7) bezrobotni niepełnosprawni.

„Długotrwale bezrobotni” są to osoby pozostające w rejestrze powiatowego urzędu pracy łącznie ponad 12 miesięcy w okresie ostatnich 2 lat, z wyłączeniem okresów odbywania stażu i przygotowania zawodowego dorosłych w miejscu pracy.

„Bezrobotni do 25 roku życia” są to osoby, które do dnia zastosowania wobec nich usług lub instrumentów rynku pracy nie ukończyły 25 roku życia.

„Bezrobotni bez kwalifikacji zawodowych” są to osoby nieposiadające kwalifikacji do wykonywania jakiegokolwiek zawodu, poświadczonych dyplomem, świadectwem, zaświadczeniem instytucji szkoleniowej lub innym dokumentem uprawniającym do wykonywania zawodu.

**Stopę bezrobocia rejestrowanego** obliczono jako udział zarejestrowanych bezrobotnych w cywilnej ludności aktywnej zawodowo w wieku 15 lat i więcej, tj. bez osób odbywających czynną służbę wojskową oraz pracowników jednostek budżetowych prowadzących działalność w zakresie obrony narodowej i bezpieczeństwa publicznego.

5. Pod pojęciem **bezrobotnego** należy rozumieć osobę nie zatrudnioną i nie wykonującą innej pracy zarobkowej, zdolną i gotową do podjęcia zatrudnienia w pełnym wymiarze czasu pracy, nie uczącą się w szkole w systemie dziennym, zarejestrowaną we właściwym dla miejsca zameldowania (stałego lub czasowego) urzędzie pracy, jeżeli:

- ukończyła 18 lat (z wyjątkiem młodocianych absolwentów),
- kobieta nie ukończyła 60 lat, a mężczyzna 65lat,
- nie nabyła prawa do emerytury lub renty z tytułu niezdolności do pracy albo po ustaniu zatrudnienia nie pobierała świadczenia rehabilitacyjnego, zasiłku chorobowego, macierzyńskiego lub wychowawczego,
- nie jest właścicielem lub posiadaczem (samodzielnym lub zależnym) nieruchomości rolnej o powierzchni użytków rolnych powyżej 2 ha przeliczeniowych,

or acquired the right to perform a job as the disabled person.

Unemployed persons with a specific situation on the labour market are the persons who in accordance with the Article 49 of the above-mentioned Law, among others, meet one of the following criteria:

- 1) unemployed persons below 25 years of age,
- 2) are long-term unemployed,
- 3) unemployed persons over 50 years of age,
- 4) unemployed persons without occupational qualifications,
- 5) unemployed persons bringing up single-handed at least one child below 18 years of age,
- 6) unemployed persons who after serving a prison sentence did not take up employment,
- 7) disabled unemployed persons.

The „long term unemployed” are persons remaining in the register rolls of the powiat labour office for the overall period of over 12 months during the last two years, excluding the periods of traineeship and occupational preparation of adults in the work place.

The „unemployed aged up to 25 years” – are persons who were under 25 years of age on the day they became recipients of the labour market instruments.

The „unemployed without occupational qualifications” – are persons who do not have qualifications for performing any occupation confirmed by a diploma, certificate, certificate issued by a training institution or any other document entitling them to perform an occupation.

The **registered unemployment rate** was compiled as a ratio of registered unemployed persons to the economically active civilian population aged 15 and more, i.e. excluding persons in active military service as well as employees of budgetary entities conducting activity within the scope of national defence and public safety.

5. An **unemployed person** means a person having no employment and not attending any full-time school, capable of work and ready to take up full-time employment and registered in a local labour office, appropriate for its permanent or temporary place of residence, if the person:

- is aged 18 or more (excluding adolescent graduates),
- is aged less than 60 (for women), or less than 65 (for men),
- did not acquire the right to retirement pay or pension resulting from inability to work or, after ceasing to work, does not receive a rehabilitation benefit, an sick, maternity or child-care benefit,
- is not the owner or holder (sole or dependent) of agricultural real estate with an area of agricultural land exceeding 2 convertible ha,

- nie podlega ubezpieczeniu emerytalno-rentowemu z tytułu stałej pracy jako domownik w gospodarstwie rolnym o powierzchni użytków rolnych przekraczającej 2 ha przeliczeniowe,
- nie podjęła pozarolniczej działalności gospodarczej lub nie podlega – na podstawie odrębnych przepisów – obowiązkowi ubezpieczenia społecznego, lub zaopatrzenia emerytalnego,
- jest osobą niepełnosprawną, której stan zdrowia pozwala na podjęcie zatrudnienia co najmniej w połowie wymiaru czasu pracy obowiązującego w danym zawodzie lub służbie,
- nie jest osobą tymczasowo aresztowaną lub nie odbywa kary pozbawienia wolności.

**Oferta pracy** (wolne miejsce pracy i miejsce aktywizacji zawodowej) oznacza zgłoszenie przez pracodawcę do powiatowego urzędu pracy:

- co najmniej jednego wolnego miejsca zatrudnienia lub innej pracy zarobkowej (tj. wykonywanie pracy lub świadczenie usług na podstawie umów cywilnoprawnych), w określonym zawodzie lub specjalności w celu uzyskania pomocy w znalezieniu odpowiedniego pracownika,
- miejsca aktywizacji zawodowej, przyjętego do realizacji, takiego jak staż, przygotowanie zawodowe dorosłych, praca społecznie użyteczna.

**6. Przeciętne wynagrodzenia miesięczne nominalne** przypadające na 1 zatrudnionego obliczono, przyjmując:

- 1) wynagrodzenia osobowe bez wynagrodzeń osób wykonujących pracę nakładczą oraz uczniów, a także osób zatrudnionych za granicą;
- 2) wypłaty z tytułu udziału w zysku lub w nadwyżce bilansowej w spółdzielniach;
- 3) dodatkowe wynagrodzenia roczne dla pracowników jednostek sfery budżetowej;
- 4) honoraria wypłacane niektórym grupom pracowników za prace wynikające z umowy o pracę.

7. Dane o przeciętnych wynagrodzeniach miesięcznych prezentuje się w ujęciu brutto.

8. Dane dotyczące **wyników finansowych przedsiębiorstw** prezentuje się w dostosowaniu do nowelizacji ustawy o rachunkowości z dnia 29 IX 1994 r. (tekst jednolity ustawy – Dz. U. z 2009 r. Nr 152, poz. 1223 z późniejszymi zmianami).

**9. Przychody z całokształtu działalności** obejmują:

- przychody netto ze sprzedaży w kraju i na eksport wytworzonych przez jednostkę produktów (wyrobów gotowych, półfabrykatów oraz usług), a także opakowań, wyposażenia i usług obcych, jeżeli są one fakturowane odbiorcom łącznie z produktami;

- *is not subject to retirement and pension insurance from full-time work due to being a member of an agricultural household with an area of agricultural land exceeding 2 convertible ha,*
- *did not undertake non-agricultural economic activity or is not subject, on the basis of separate regulations, to obligatory social insurance or a retirement provision,*
- *is disabled but is able to work at least half the full work-time required within a given occupation or service,*
- *is not temporarily under arrest or not serving a prison sentence.*

**Job offer** (vacant place of employment and place of occupational activation) means declaring by the employer to the powiat labour office:

- *at least one vacant place of employment or other paid work (i.e. performing work or providing services on the basis of the civil-legal contracts), in a particular occupation or speciality, in order to find an appropriate employee,*
- *place of occupational activation, adopted to implementation, such as traineeship, occupational preparation of adults, social utility work.*

**6. Average monthly nominal wage and salary per employee** are computed assuming the following:

- 1) *personal wages and salaries (excluding wages and salaries of outworkers and apprentices as well as persons employed abroad);*
- 2) *payments from a share in profit or in the balance surplus of cooperatives;*
- 3) *additional annual wages and salaries for employees of budget sphere entities;*
- 4) *fees paid to selected groups of employees for performing work in accordance with labour contract.*

7. *Data on average monthly wages and salaries is presented in gross value.*

8. *Data on financial results of enterprises are presented as prescribed by the amended Accounting Act dated September 29, 1994 (uniform text Journal of Laws 2009 No. 152, item 1223 with later amendments).*

**9. Income from activity as a whole** includes:

- *net income from sale of products within country and for export which have been manufactured by an entity (goods, semi-finished goods and services) as well as packaging, equipment and third party services if the customers are invoiced for the foregoing together with the purchased products;*

- przychody ze sprzedaży towarów i materiałów, tj. nabytych w celu odsprzedaży w stanie nieprzetworzonym rzeczowych aktywów obrotowych oraz produktów przez siebie wytworzonych jeśli sprzedawane są one w sieci własnych sklepów obok towarów obcej produkcji.

Przychody ze sprzedaży produktów, towarów i materiałów wpływające na wynik finansowy ustala się w wartości wyrażonej w rzeczywistych cenach sprzedaży z uwzględnieniem upustów, rabatów i bonifikat, bez podatku od towarów i usług;

- pozostałe przychody operacyjne, tj. przychody związane pośrednio z działalnością operacyjną jednostki, a w szczególności: zysk ze zbycia niefinansowych aktywów trwałych (środków trwałych, środków trwałych w budowie, wartości niematerialnych i prawnych, inwestycji w nieruchomości i prawa), otrzymane nieodpłatnie, w tym w drodze darowizny, aktywa (środki pieniężne), odszkodowania, rozwiązane rezerwy, korekty odpisów aktualizujących wartość aktywów niefinansowych, przychody z działalności socjalnej, przychody z najmu lub dzierżawy środków trwałych albo inwestycji w nieruchomości i prawa,
- przychody finansowe, tj. kwoty należne z tytułu dywidend i udziałów w zysku, odsetki od udzielanych pożyczek, odsetki od lokat terminowych, odsetki za zwłokę, zysk ze zbycia inwestycji (sprzedaży), zmniejszenia odpisów aktualizacyjnych wartości inwestycji wobec całkowitego lub częściowego ustania przyczyn powodujących trwałą utratę ich wartości, nadwyżkę dodatnich różnic kursowych nad ujemnymi.

#### **10. Koszty uzyskania przychodów z całości kształtu działalności obejmują:**

- koszt własny sprzedanych produktów, towarów i materiałów związany z podstawową działalnością operacyjną do którego zaliczono wartość sprzedanych towarów i materiałów oraz koszty ogółem pomniejszone o koszt wytworzenia świadczeń na własne potrzeby jednostki i skorygowane o zmianę stanu produktów;
- pozostałe koszty operacyjne, tj. koszty związane pośrednio z działalnością operacyjną jednostki, a w szczególności: stratę ze zbycia niefinansowych aktywów trwałych, amortyzację oddanych w dzierżawę lub najem środków trwałych i środków trwałych w budowie, nieplanowane odpisy amortyzacyjne (odpisy z tytułu trwałej utraty wartości), poniesione kary, grzywny, odszkodowania, odpisane w części lub całości wierzytelności w związku

- *income from sale of goods and materials, i.e. current assets purchased for resale in a non-processed condition and products manufactured by an entity if they are sold by shops within the company's network along with goods manufactured by other manufacturers.*

*Income from sale of products, goods and materials affecting the financial result is established in a value expressed in the actual sale prices, taking into account all discounts, rebates and deductions, excluding value added tax;*

- *other operating income, i.e. income indirectly related with the operating activity of the entity, in particular: profits from the sale of non-financial fixed assets (fixed assets, assets under construction, intangible fixed assets, investments in real estate and rights), assets (cash) received free of charge, including, donated assets, as well as damages, reversed provisions, adjustments of the depreciation value for non-financial assets, income from social activities, income from rent or lease of fixed assets and investments in real estate and rights,*
- *financial income, i.e. amounts due in respect of dividends and share in profits, interest on loans granted, interest on time deposits, default interest, profits from the sale of investments, reduction of depreciation write-offs relating to investments due to the fact that the reasons resulting in the permanent loss of their value have ceased to exist (whether partially or totally), surplus of foreign exchange gains over losses.*

#### **10. Cost of income acquisition from activity as a whole includes:**

- *cost of products sold, goods and materials related to the basic operating activity, which includes: the value of goods and materials sold as well as total costs decreased by the cost of generating benefits for the needs of the entity and corrected by charge in product stocks;*
- *other operating costs, i.e. costs indirectly related to operating activity of the entity, in particular: loss on the sale of non-financial fixed assets, depreciation of leased or rented fixed assets and assets under construction, depreciation write-downs (write-downs relating to permanent loss of value), fines, penalties and damages paid, wholly or partially written-off receivables relating*

z postępowaniem upadłościowym, układowym i naprawczym, utworzone rezerwy na pewne lub o dużym stopniu prawdopodobieństwa przyszłe zobowiązanie (straty z transakcji gospodarczych w toku), odpisy aktualizujące wartość aktywów niefinansowych, koszty utrzymania obiektów działalności socjalnej, darowizny lub nieodpłatnie przekazane aktywa trwałe;

- koszty finansowe, tj. m.in. odsetki od zaciągniętych kredytów i pożyczek, odsetki i dyskonto od wyemitowanych przez jednostkę obligacji, odsetki za zwłokę, stratę ze zbycia inwestycji, odpisy z tytułu aktualizacji wartości inwestycji, nadwyżkę ujemnych różnic kursowych nad dodatnimi.

### **11. Wyniki finansowe:**

- wynik ze sprzedaży produktów, towarów i materiałów stanowi różnicę między przychodami netto osiągniętymi ze sprzedaży produktów, towarów i materiałów, a kosztami poniesionymi na ich uzyskanie (koszt własny sprzedanych produktów, towarów i materiałów);
- wynik na pozostałej działalności operacyjnej stanowi różnicę między pozostałymi przychodami operacyjnymi a pozostałymi kosztami operacyjnymi. Od 2002 r. zawiera część zdarzeń nadzwyczajnych związanych z działalnością operacyjną;
- wynik działalności operacyjnej stanowi różnicę między przychodami netto ze sprzedaży produktów, towarów i materiałów, z uwzględnieniem dotacji, upustów, rabatów i innych zwiększeń lub zmniejszeń, bez podatku od towarów i usług, oraz pozostałymi przychodami operacyjnymi a wartością sprzedanych produktów, towarów i materiałów wycenionych w kosztach wytworzenia albo cenach nabycia, albo zakupu, powiększoną o całość poniesionych od początku roku obrotowego kosztów ogólnych zarządu, sprzedaży produktów, towarów i materiałów oraz pozostałych kosztów operacyjnych;
- wynik operacji finansowych stanowi różnicę między przychodami finansowymi, w szczególności z tytułu dywidend (udziałów w zyskach), odsetek, zysków ze zbycia inwestycji, aktualizacji wartości inwestycji, nadwyżki dodatnich różnic kursowych nad ujemnymi, a kosztami finansowymi, w szczególności z tytułu odsetek, strat ze zbycia inwestycji, aktualizacji wartości inwestycji, nadwyżki ujemnych różnic kursowych nad dodatnimi;
- wynik finansowy na działalności gospodarczej jest sumą wyników finansowych: na sprzedaży produktów, towarów i materiałów, na pozostałej działalności operacyjnej oraz na operacjach finansowych;
- wynik zdarzeń nadzwyczajnych stanowi różnicę między zyskami nadzwyczajnymi a stratami nadzwyczajnymi.

*to bankruptcy, composition or reorganization, provisions formed for future certain liabilities or liabilities which are likely to occur (losses on current business transactions), adjustments of the depreciation value for non-financial assets, costs of maintaining premises required for social activity, donations and fixed assets received free of charge;*

- *financial costs, i.e., among other things, interest from contracted credits and loans, interest and discount on bonds issued by the entity, default interest, loss on the sale of investments, write-offs updating the value of investments, the surplus of foreign exchange losses over gains.*

### **11. Financial results:**

- *the financial result from the sale of products, goods and materials constitutes a difference between net income gained from the sale of products, goods and materials and costs bore for their obtaining (cost of products sold, goods and materials);*
- *the result on other operating activity is a difference between other operating incomes and other operating costs. Since 2002 this item comprise part of extraordinary events related to operating activity;*
- *the result on operating activity constitutes a difference between net income from the sale of products, goods and materials, including subsidies, discounts, rebates and other additions/disposals, excluding value added tax, and other operating income, and products, goods and materials sold valued at manufacturing cost, acquisition or purchasing prices, increased by the total general and administrative costs, costs of sales of products, goods and materials and other operating costs incurred since the beginning of the accounting year;*
- *the result on financial operations constitutes a difference between financial income, in particular, in respect of dividends (share in profits), interest, profits from the sale of investments, updating the value of investments, surplus of foreign exchange gains over losses, and financial costs, in particular, those relating to interest, losses on the sale of investments, updating the value of investments, the surplus of foreign exchange losses over gains;*
- *the financial result on economic activity is the sum of financial results: on the sale of products, goods and materials, on other operating activity and on financial operations;*
- *the result on extraordinary events constitutes a difference between extraordinary profits and extraordinary losses.*

Wynik zdarzeń nadzwyczajnych został zawężony do finansowych skutków zdarzeń trudnych do przewidzenia występujących poza działalnością operacyjną jednostki. Do zdarzeń nadzwyczajnych nie są kwalifikowane zdarzenia, takie jak: zmiana metod produkcji, sprzedaż zorganizowanej części jednostki, zaniechania lub zawieszenia części działalności, postępowania układowe;

- wynik finansowy brutto (zysk lub strata) jest to wynik na działalności gospodarczej, skorygowany o wynik zdarzeń nadzwyczajnych;
- obciążenia wyniku finansowego brutto obejmują podatek dochodowy od osób prawnych i fizycznych i płatności z nim zrównanych, na podstawie odrębnych przepisów (wpłaty z zysku po opodatkowaniu podatkiem dochodowym na rzecz budżetu przez przedsiębiorstwa państwowe i jednoosobowe spółki Skarbu Państwa).

Wpływający na wynik finansowy podatek dochodowy za dany okres sprawozdawczy obejmuje: część bieżącą i część odroczoną. Część odroczona stanowi różnicę między stanem rezerw i aktywów z tytułu podatku odroczonego (w związku z przejściowymi różnicami między wynikiem finansowym brutto a podstawą opodatkowania, wynikającymi z odmienności momentu ujęcia przychodu i kosztu zgodnie z przepisami o rachunkowości a przepisami podatkowymi) na koniec i początek okresu sprawozdawczego;

- wynik finansowy netto (zysk lub strata) otrzymuje się po pomniejszeniu wyniku finansowego brutto o obowiązkowe obciążenia.

## **12. Aktywa obrotowe oraz zobowiązania:**

- aktywa obrotowe są częścią kontrolowanych przez jednostkę zasobów majątkowych wykorzystywanych w działalności operacyjnej o wiarygodnie określonej wartości, powstałych w wyniku przeszłych zdarzeń, które spowodują w przyszłości wpływ do jednostki korzyści ekonomicznych. Obejmują: zapasy (rzeczowe aktywa obrotowe) oraz krótkoterminowe: należności, inwestycje oraz rozliczenia międzyokresowe;
- należności krótkoterminowe obejmują ogół należności z tytułu dostaw i usług oraz całość lub część należności z innych tytułów niezaliczonych do aktywów finansowych, a które stają się wymagalne w ciągu 12 miesięcy od dnia bilansowego;
- inwestycje krótkoterminowe są krótkoterminowymi aktywami nabytymi w celu osiągnięcia korzyści ekonomicznych wynikających z przyrostu wartości tych aktywów;
- krótkoterminowe rozliczenia międzyokresowe są rozliczeniami, które trwają nie dłużej niż 12 miesięcy od dnia bilansowego;

*This item was narrowed down to the financial results of the events, which are difficult to foresee and are not part of operating activity of the entity. Extraordinary events do not include changes in production methods, the sale of an organized part of the entity, abandonment or suspension of a part of business activity, and composition;*

- *gross financial result (profit or loss) is a result on economic activity corrected by result on extraordinary events;*
- *encumbrances of gross financial result include: income tax on legal and natural persons and other payments pursuant to separate regulations (payable out of profits after taxation with income tax to the benefit of the state budget by state owned enterprises and sole-shareholder companies of the State Treasury).*

*The income tax affecting the financial result relating to a given reporting period is composed of a current part and a deferred part. The deferred part constitutes a difference between provisions and assets relating to defer tax (pertaining to timing differences between gross financial result and taxable base due to different moments of reporting income and costs in accordance with the Accounting Act and tax regulations) as at the end and beginning of the reporting period;*

- *net financial result (profit or loss) is obtained after decreasing the gross financial result by obligatory encumbrances.*

## **12. Current assets and liabilities:**

- *current assets are part of the property controlled and used by an entity in its operating activity whose value has been determined in a reliable manner resulting from past events and bound to generate economic benefits to the entity in the future. They include: stock (circulating or current fixed assets) and short-term dues, investments and inter-period settlements;*
- *short-term dues include total debtors from deliveries and services and the whole or part of other debtors, which are not financial assets, with the maturity of twelve months as of the balance sheet date;*
- *short-term investments are short-term assets acquired for the purpose of generating economic benefits owing to the increase in the value of these assets;*
- *short-term inter-period settlements are the prepayments made for the period up to twelve months as of the balance sheet date;*

- zobowiązania są wynikającym z przeszłych zdarzeń obowiązkiem wykonania świadczeń o wiarygodnie określonej wartości, które powodują wykorzystanie już posiadanych lub przyszłych aktywów jednostki;
- zobowiązania krótkoterminowe (bez funduszy specjalnych) są ogółem zobowiązań z tytułu dostaw i usług, a także całość lub część pozostałych zobowiązań, które stają się wymagalne w ciągu 12 miesięcy od dnia bilansowego;
- zobowiązania długoterminowe są ogółem zobowiązań, których okres spłaty na dzień bilansowy jest dłuższy niż rok, z wyjątkiem zobowiązań z tytułu dostaw i usług.

### 13. Wskaźniki:

- wskaźnik rentowności ze sprzedaży jest to relacja wyniku ze sprzedaży produktów, towarów i materiałów do przychodów netto ze sprzedaży produktów, towarów i materiałów;
- wskaźnik poziomu kosztów jest to relacja kosztów uzyskania przychodów z całością działalności do przychodów z całością działalności;
- wskaźnik rentowności obrotu brutto jest to relacja wyniku finansowego brutto do przychodów z całością działalności;
- wskaźnik rentowności obrotu netto jest to relacja wyniku finansowego netto do przychodów z całością działalności;
- wskaźnik płynności finansowej I stopnia jest to relacja inwestycji krótkoterminowych do zobowiązań krótkoterminowych;
- wskaźnik płynności finansowej II stopnia jest to relacja inwestycji krótkoterminowych i należności krótkoterminowych do zobowiązań krótkoterminowych.

14. Wartość produkcji sprzedanej i usług w przemyśle od 1996 r. wykazywana jest w bieżących lub stałych cenach bazowych. **Cena bazowa** definiowana jest jako kwota pieniędzy otrzymana przez producenta za jednostkę produktu, pomniejszona o podatki opłacone od danego produktu (podatek od towarów i usług VAT, podatek akcyzowy) względnie rabaty i upusty, powiększona o dotacje otrzymywane do danego produktu. Jako stałe ceny bazowe przyjmuje się średnie ceny z 2000 roku.

15. Przedmiotem obserwacji cen w zakresie produkcji sprzedanej przemysłu i produkcji budowlano-montażowej są ceny bazowe, tj. kwoty pieniędzy otrzymywane przez producenta od nabywcy za jednostkę produktu (wyrobu lub usługi), pomniejszone o podatki od produktu oraz ewentualne rabaty i opusty, a powiększone o dotacje do produktu.

- *liabilities are obligations resulting from past events entailing the provision of a consideration whose value has been determined in a reliable manner, which involve the use of an entity's current or future assets;*
- *short-term liabilities (excluding special funds) are total trade creditors and the whole or part other liabilities with the maturity of twelve months as of the balance sheet date;*
- *long-term liabilities are total liabilities with the maturity of more than twelve months as at the balance sheet date, apart from trade creditors.*

### 13. Indices:

- *sales profitability rate constitutes the relation of the result from the sale of products, goods and materials to net income from the sale of products, goods and materials;*
- *the cost level indicator constitutes the relations of the costs of obtaining income from total activity to income from total activity;*
- *the profitability rate of gross turnover constitutes the relation of gross financial result to income from total activity;*
- *the profitability rate of net turnover constitutes the relation of net financial result to incomes from total activity;*
- *the first degree financial liquidity indicator constitutes the relations of short-term investments to short-term liabilities;*
- *the second degree financial liquidity indicator constitutes the relations of short-term investments and short-term dues to short-term liabilities.*

14. *The value of sold production and service in the industry since 1996 has been presented in current or constant base prices. The **base price** is defined as the amount of money obtained by a producer for the unit of product decreased by the tax on this product (the tax on goods and services VAT, excises tax) or discounts and rebates, increased by subsidies to the product. The average prices in 2000 are assumed as constant base prices.*

15. *The subject of the price survey, in the field of sold production of industry, construction and assembly production are basic prices, i.e. amounts of money received by a producer from a buyer for unit of product (good and service), decreased by the taxes on the product as well as by applicable rebates and deductions and increased by subsidies received for the product.*



### Wskaźniki cen:

1) **produkcji sprzedanej przemysłu** (tj. górnictwa i wydobywania, przetwórstwa przemysłowego, wytwarzania i zaopatrywania w energię elektryczną, gaz, parę wodną, gorącą wodę i powietrze do układów klimatyzacyjnych, a także dostawy wody; gospodarowania ściekami i odpadami oraz działalności związanej z rekultywacją) opracowano na podstawie miesięcznego badania cen wyrobów i usług faktycznie uzyskiwanych przez, dobrane w sposób celowy, podmioty gospodarcze zaklasyfikowane do wyżej wymienionych sekcji. W kraju badaniem objęto ok. 3,3 tys. podmiotów, w których liczba pracujących przekracza 9.

W celu uzyskania wskaźników cen dla każdego rodzaju działalności obliczane są kolejno:

a) wskaźniki cen przy podstawie „miesiąc poprzedni = 100”:

- dla szczebla przedsiębiorstw – jako średnie ważone indywidualnych wskaźników cen reprezentantów przy zastosowaniu, jako systemu wag, wartości ich sprzedaży w badanym miesiącu,
- dla szczebla grup, działów i sekcji – jako średnie wskaźników cen agregatów niższego szczebla ważone ich pełną wartością sprzedaży w badanym miesiącu,

b) wskaźniki cen przy innych podstawach – jako średnie wskaźników cen agregatów niższych szczebli ważone wartością ich sprzedaży z 2005 r. Wartości te aktualizowane są miesięcznie o zmiany cen i zmiany struktury sprzedaży zachodzące w kolejnych miesiącach roku, którego dotyczy wskaźniki cen.

Wskaźniki cen obrazują dynamikę cen wynikającą z faktycznie wprowadzonych zmian cen, jak i zmian w strukturze asortymentowej sprzedaży oraz w strukturze odbiorców.

2) **produkcji budowlano-montażowej** uzyskano na podstawie miesięcznego badania cen robót realizowanych przez, dobrane w sposób celowy, podmioty gospodarcze zaklasyfikowane do sekcji „Budownictwo”, tj. ok. 480 przedsiębiorstw budowlanych w kraju, w których liczba pracujących przekracza 9. Sposób obliczania wskaźnika cen jest analogiczny jak w pkt. 15.1.

**16. Dane o sprzedaży detalicznej towarów** obejmują sprzedaż towarów konsumpcyjnych i niekonsumpcyjnych dokonywaną przez punkty sprzedaży detalicznej oraz inne punkty sprzedaży (np. sklepy, magazyny), w ilościach wskazujących na zakupy dla potrzeb indywidualnych nabywców.

### Price indices:

1) **sold production of industry** (i.e. mining and quarrying, manufacturing, electricity, gas, steam and air conditioning supply and also water supply; sewerage, waste management and remediation activities) are calculated on the basis of a monthly survey on prices of products and services actually received by specifically selected economic units, included in the above mentioned sections. In the country the survey covers about 3,3 thous. units, in which the number of employees exceeds 9 persons.

With the aim of obtaining price indices for each type of activity, the following calculations are made in turn:

a) price indices on the base “previous month = 100”:

- at enterprise level – as weighted averages of individual price indices of representative items in using, as their weight system, their sale value in the surveyed month,

- at group, division and section level – as averages of price indices of aggregates at lower levels weighted by their full sale value in the surveyed month,

b) price indices on other bases – as averages of price indices of aggregates at lower levels weighted by their sale value of 2005. The indices are updated monthly by the price and sale structure changes, occurring in subsequent months of a year, to which the price indices refer.

The price indices illustrate the index of prices resulting from actually introduced price changes and changes in the commodity structure of sales and structure of the customers.

2) **construction and assembly production** are calculated on the basis of a monthly survey of prices of works realized by specifically selected economic units, classified in “Construction” section, i.e. by about 480 construction assembly enterprises in the country, in which the number of employees exceeds 9 persons. Price indices calculation is analogous in item 15.1.

**16. Data on retail sales** covers the sale of consumer and non-consumer commodities carried by sales outlets (i.e. warehouses, stock houses) in quantities indicating purchases to meet to needs of individual customers.

**17. Dane o produkcji sprzedanej przemysłu** dotyczą działalności przemysłowej i nieprzemysłowej podmiotów gospodarczych zaliczanych do sekcji: „Górnictwo i wydobywanie”, „Przetwórstwo przemysłowe” oraz „Wytwarzanie i zaopatrywanie w energię elektryczną, gaz, parę wodną, gorącą wodę i powietrze do układów klimatyzacyjnych”, „Dostawa wody; gospodarowanie ściekami i odpadami oraz działalność związana z rekultywacją”, natomiast o produkcji sprzedanej budownictwa – działalności, odpowiednio: budowlanej i niebudowlanej podmiotów gospodarczych zaliczanych do sekcji „Budownictwo” i obejmują:

- wartość sprzedanych wyrobów, półfabrykatów i części własnej produkcji (niezależnie od tego czy otrzymano za nie należne opłaty);
- wartość robót i usług świadczonych odpłatnie, tj. odpowiednio: przemysłowych, budowlanych, jak i innych niż przemysłowe i budowlane;
- zryczałtowaną odpłatność agenta w przypadku zawarcia umowy na warunkach zlecenia lub pełne przychody agenta w przypadku zawarcia umowy agencyjnej;
- wartość produktów w formie rozliczeń w naturze;
- produkty przeznaczone na powiększenie wartości własnych środków trwałych.

**18. Dane o sprzedaży produkcji budowlano-montażowej** dotyczą robót zrealizowanych na terenie kraju, wykonanych systemem zleciowym (tj. na rzecz obcych zleciodawców) przez podmioty budowlane zaliczane zgodnie z PKD do sekcji „Budownictwo”, polegających na wznoszeniu budynków i budowli począwszy od przygotowania terenu przez zróżnicowany zakres robót ziemnych, fundamentowych (stan zerowy), wykonania elementów nośnych, przegród budowlanych, układaniu i pokrywaniu dachów (stan surowy) do robót montażowych, instalacyjnych i wykończeniowych. We wszystkich tych kategoriach zawarte są odpowiednie prace związane z budową, przebudową, rozbudową, odbudową, remontem i konserwacją stałych i tymczasowych obiektów budowlanych.

**19. Prezentowany podział nakładów inwestycyjnych**, obejmujących nakłady na nowe środki trwałe i (lub) ulepszenie (rozbudowę, przebudowę, rekonstrukcję, modernizację) istniejących obiektów majątku trwałego, opracowano według zasad systemu rachunków narodowych, zgodnie z zaleceniami „ESA 1995”. Nakłady inwestycyjne dzielą się na nakłady na środki trwałe oraz pozostałe nakłady.

**17. Data on sold production of industry covers industrial and non-industrial activities of the economic entities included to the section: “Mining and quarrying”, “Manufacturing” and “Electricity, gas steam and air conditioning supply” and “Water supply; sewerage, waste management and remediation activities”, instead data on sold production of construction, covers construction and non-construction activities of economic entities includes to the section “Construction” and concerns:**

- the value of finished products sold, semi-finished products and parts of own production (regardless of whether or not payments due were received for them);
- the value of paid works and services rendered, i.e. both industrial and construction as well as non-industrial and non-construction;
- lump sum agent’s fee in the case of concluding an agreement on commission terms and full agent’s fee in the case of concluding an agency agreement;
- the value of products in the form of settlements in kind;
- products designated for increasing the value of own fixed assets.

**18. Data regarding construction and assembly production sales concern work realized domestically on the basis of contract system (i.e. for outside clients) by construction entities, classified according to NACE in the section “Construction”, consisting in the construction of buildings and structures from site preparation through a wide range of terrestrial work, ground worked (zero state), construction of bearing elements, partitions the laying and covering of roofs (raw state) to assembly, installation and completion work. The pertinent work connected with the building, rebuilding, expansion, restoration, renovation and conservation of permanent and temporary building structures is included in all of these categories.**

**19. The presented division of investment outlays, including outlays on new fixed assets and (or) the improvement (enlargement, rebuilding, reconstruction, modernization) of existing capital asset items, was compiled according to the principles of the “ESA 1995” recommendations. Investment outlays are divided into outlays on fixed assets and other outlays.**

**Nakłady na środki trwałe** to nakłady na:

- budynki i budowle (obejmują budynki i lokale oraz obiekty inżynierii lądowej i wodnej), w tym m.in. roboty budowlano-montażowe, dokumentacje projektowo-kosztorysowe,
- maszyny, urządzenia techniczne i narzędzia (łącznie z przyrządami, ruchomościami i wyposażeniem),
- środki transportu,
- inne, tj. melioracje szczegółowe, koszty ponoszone przy nabyciu gruntów i używanych środków trwałych oraz od 1995 r. inwentarz żywy (stado podstawowe) i zasadzenia wieloletnie, a ponadto koszty obsługi zobowiązań zaciągniętych w celu sfinansowania zakupu, budowy lub ulepszenia środka trwałego (określanych do 31 XII 2001 r. jako odsetki od kredytów i pożyczek inwestycyjnych) za okres realizacji inwestycji (uwzględniono wyłącznie w danych wyrażonych w cenach bieżących).

**Pozostałe nakłady** są to nakłady na tzw. pierwsze wyposażenie inwestycji oraz inne koszty związane z realizacją inwestycji. Nakłady te nie zwiększają wartości środków trwałych.

**20. Produkt krajowy brutto (PKB)** obrazuje końcowy rezultat działalności wszystkich podmiotów gospodarki narodowej. Stanowi sumę wartości dodanej brutto wytworzonej przez wszystkie krajowe jednostki instytucjonalne, powiększoną o podatki od produktów i pomniejszoną o dotacje do produktów. Produkt krajowy brutto jest liczony w cenach rynkowych.

**21. Przestępstwo stwierdzone** jest to zbrodnia lub występki ścigany z oskarżenia publicznego lub z oskarżenia prywatnego objęty oskarżeniem prokuratora, a nadto każdy występki skarbowy, których charakter jako przestępstwa został potwierdzony w wyniku postępowania przygotowawczego.

**22. Wskaźnik wykrywalności sprawców przestępstw** jest to stosunek liczby przestępstw wykrytych w danym okresie (łącznie z wykrytymi po podjęciu z umorzenia) do liczby przestępstw stwierdzonych w danym okresie, powiększonej o liczbę przestępstw stwierdzonych w podjętych postępowaniach, a umorzonych w latach poprzednich z powodu niewykrycia sprawców.

**Outlays on fixed assets** include outlays on:

- buildings and structures (include buildings and places as well as land and water engineering constructions), of which among others, construction and assembly work, design and cost estimate documentation,
- machinery, technical equipment and tools (including instruments, movables and fittings),
- transport equipment;
- other, i.e., detailed melioration, costs incurred for purchasing land and second-hand fixed assets and since 1995, livestock basic herd and long-term plantings and moreover costs of treatment of contracted liabilities in order to finance purchasing, constructing and developing of fixed assets (determined up to 31 December 2001 as interests on credits and investment loans) for the period of investment realization (including exclusively in data expressed at current prices).

**Other outlays** include outlays on so-called primary equipment investments as well as other costs connected with investment realization. These outlays do not increase the value of fixed assets.

**20. Gross domestic product (GDP)** illustrates the final result of the activity of all entities of the national economy. It accounts for the sum of the gross value added generated by all national institutional units, increased by taxes on products and decreased by subsidies on products. Gross domestic product is calculated in market prices.

**21. A recorded crime** is a felony or misdemeanour prosecuted upon by public accusation or private accusation by a public prosecutor, moreover every revenue related misdemeanour, the character of which was confirmed as a crime as a result of preparatory proceedings.

**22. The rate of detectability of delinquents** is the relation of the number of detected crimes in a given period (including those detected after resumption following discontinuance) to the number of crimes ascertained in a given period, plus the number of crimes recorded in commenced proceedings and discontinued in previous years due to undetected delinquents.

# SYTUACJA SPOŁECZNO-GOSPODARCZA WROCŁAWIA

---

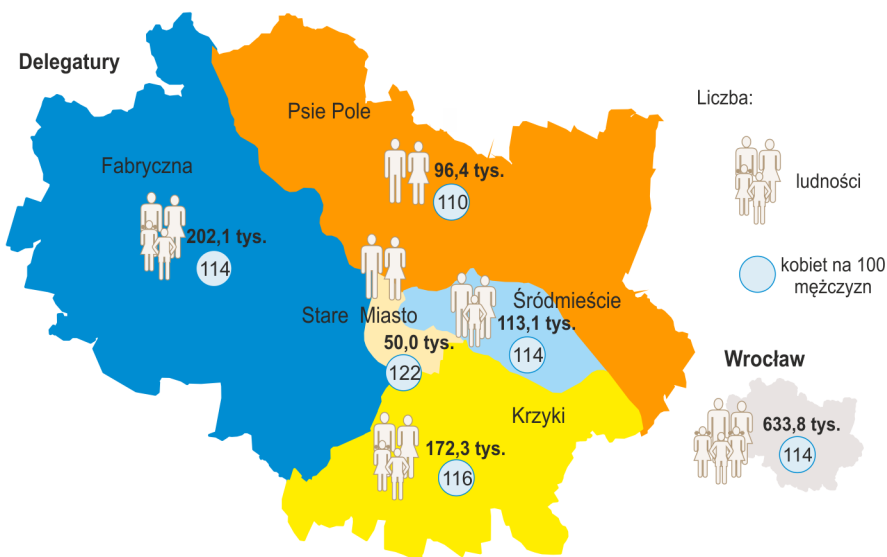
- ⇒ W końcu września 2014 r. we **Wrocławiu mieszkało** 633,8 tys. osób, co stanowiło 21,8% ogólnej liczby ludności województwa.
- ⇒ **Przeciętne miesięczne wynagrodzenie brutto** w sektorze przedsiębiorstw w 2014 r. wyniosło 4041,09 zł i było o 5,8% wyższe od notowanego przed rokiem. Przeciętna płaca we Wrocławiu była niższa o 0,7% od przeciętnej w województwie.
- ⇒ **Oddano do użytkowania 5938 mieszkań**, tj. o 24,3% mniej niż w 2013 r. Przeciętna powierzchnia użytkowa mieszkania oddanego do użytkowania wyniosła 60,2 m<sup>2</sup> i w porównaniu do 2013 r. była większa o 2,5 m<sup>2</sup>. Wydano pozwolenia na budowę 6,5 tys. lokali mieszkalnych oraz zgłoszono fakt rozpoczęcia budowy 6,2 tys. mieszkań.
- ⇒ **Stwierdzono** mniej **przestępstw** ogółem (o 19,0%), w tym zwłaszcza o charakterze kryminalnym (o 22,0%). Wskaźnik wykrywalności sprawców przestępstw wyniósł 49,0% i był o 16,3 pkt. proc. niższy od zanotowanego w województwie.
- ⇒ We Wrocławiu wydarzyło się 26,2% **wypadków** i 30,4% **kolizji** zarejestrowanych na terenie województwa. W wypadkach drogowych rannych zostało 767 osób, a 24 poniosło śmierć.
- ⇒ **Pożarów** było o 4,4% więcej niż w 2013 r. Z ogólnej liczby pożarów 98,2% zaliczono do małych (powierzchnia obiektów do 70 m<sup>2</sup>). W strukturze według miejsca powstania udział pożarów obiektów mieszkalnych wynosił 20,2%.
- ⇒ Funkcjonariusze **Straży Miejskiej** odnotowali 50,4 tys. wykroczeń przeciwko bezpieczeństwu i porządkowi komunikacji.
- ⇒ W **sektorze przedsiębiorstw pracowało** 182,1 tys. osób, tj. więcej o 0,3% w porównaniu do 2013 r. **Przeciętne zatrudnienie** było wyższe o 1,8%, w tym największy wzrost zatrudnienia w relacji do 2013 r. zanotowano w sekcji informacja i komunikacja (o 13,9%).
- ⇒ Rejestr Powiatowego Urzędu Pracy we Wrocławiu według stanu na koniec 2014 r. obejmował 14,3 tys. **osób bezrobotnych** (w tym 7,4 tys. kobiet). Bezrobotni z przedziału wieku 55 lat i więcej stanowili najliczniejszą grupę – 28,5% ogółu bezrobotnych.  
**Stopa bezrobocia** we Wrocławiu w końcu grudnia kształtowała się na poziomie 4,3% i była o 6,3 pkt. proc. niższa niż w województwie.

- ⇒ W końcu grudnia 2014 r. **rejestr REGON obejmował** 110,3 tys. **jednostek**, których siedzibą jest miasto Wrocław, tj. 31,4% podmiotów gospodarki narodowej zarejestrowanych w województwie. Dominowały jednostki prowadzone przez osoby fizyczne (63,9% ogółu firm). Najwięcej podmiotów działało w sekcji handel; naprawa pojazdów samochodowych (22,2%).
- ⇒ W 2014 r. wrocławskie **przedsiębiorstwa przemysłowe** uzyskały w cenach bieżących 17,9 mld zł przychodów ze sprzedaży wyrobów i usług. Wartość produkcji stanowiła 16,9% przychodów przedsiębiorstw przemysłowych województwa. **Wydajność pracy** mierzona produkcją sprzedaną na 1 zatrudnionego wyniosła 457,5 tys. zł i zwiększyła się (w cenach stałych) względem poprzedniego roku (o 2,2%).
- ⇒ Przychody ze sprzedaży **produkcji budowlano-montażowej** wrocławskich przedsiębiorstw budowlanych stanowiły 39,1% przychodów w jednostkach budowlanych w województwie i były niższe o 7,9% w porównaniu do 2013 r.

## LUDNOŚĆ

W końcu września 2014 r. we **Wrocławiu** mieszkało 633,8 tys. osób, co stanowiło 21,8% ogólnej liczby ludności województwa.

### Podstawowe dane o ludności Wrocławia w 2014 r. (stan w dniu 30 IX)



W porównaniu do stanu z września 2013 r. liczba ludności Wrocławia zwiększyła się o 1956 osób. Kobiety stanowiły 53,4% ogółu ludności, a wskaźnik feminizacji osiągnął wartość 114. Najbardziej sfeminizowaną delegaturą Wrocławia było Stare Miasto, w której na 100 mężczyzn przypadało 122 kobiety.

### Faktyczna liczba ludności Wrocławia 2014 r. (stan w końcu września)

Wyszczególnienie	Ogółem	Mężczyźni	Kobiety
<b>Wrocław.....</b>	<b>633802</b>	<b>295585</b>	<b>338217</b>
Fabryczna.....	202093	94437	107656
Krzyki.....	172269	79823	92446
Psie Pole.....	96370	45876	50494
Stare Miasto.....	50011	22571	27440
Śródmieście.....	113059	52878	60181

W okresie trzech kwartałów 2014 r. mieszkańcy Wrocławia zawarli 2296 związków małżeńskich, urodziło się 4912 dzieci, tj. 2591 chłopców i 2321 dziewczynek. W mieście zmarło 4757 osób, w tym 18 niemowląt. W porównaniu do analogicznego

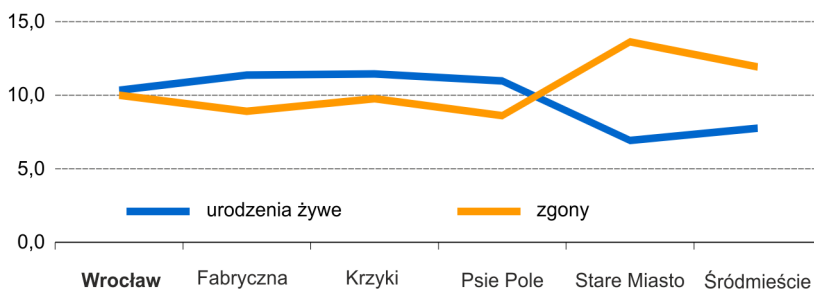
okresu 2013 r. zawarto więcej małżeństw (o 106), zanotowano więcej urodzeń dzieci (o 328), natomiast liczba zgonów zmniejszyła się (o 159).

Ruch naturalny ludności we Wrocławiu w okresie I-III kw. 2014 r.

Wyszczególnienie	Małżeństwa	Urodzenia żywe	Zgony		Przyrost naturalny
			ogółem	w tym niemowląt	
<b>Wrocław .....</b>	<b>2296</b>	<b>4912</b>	<b>4757</b>	<b>18</b>	<b>155</b>
Fabryczna .....	756	1722	1351	7	371
Krzyki .....	562	1479	1262	7	217
Psie Pole.....	322	793	622	1	171
Stare Miasto .....	196	260	511	1	-251
Śródmieście.....	460	658	1011	2	-353

Rozpatrując elementy ruchu naturalnego w ujęciu przestrzennym, zauważa się znaczne zróżnicowanie w poszczególnych delegaturach. W okresie trzech kwartałów 2014 r. najwięcej małżeństw zostało zawartych delegaturze Fabryczna (756), najmniej w delegaturze Stare Miasto (196).

**Urodzenia żywe oraz zgony w przeliczeniu na 1000 ludności w okresie styczeń-wrzesień 2014 r.**



**Przyrost naturalny** w okresie trzech kwartałów 2014 r. we Wrocławiu wyniósł 155. Dodatni przyrost naturalny odnotowano w trzech delegaturach: Fabryczna (371), Krzyki (217) oraz Psie Pole (171).

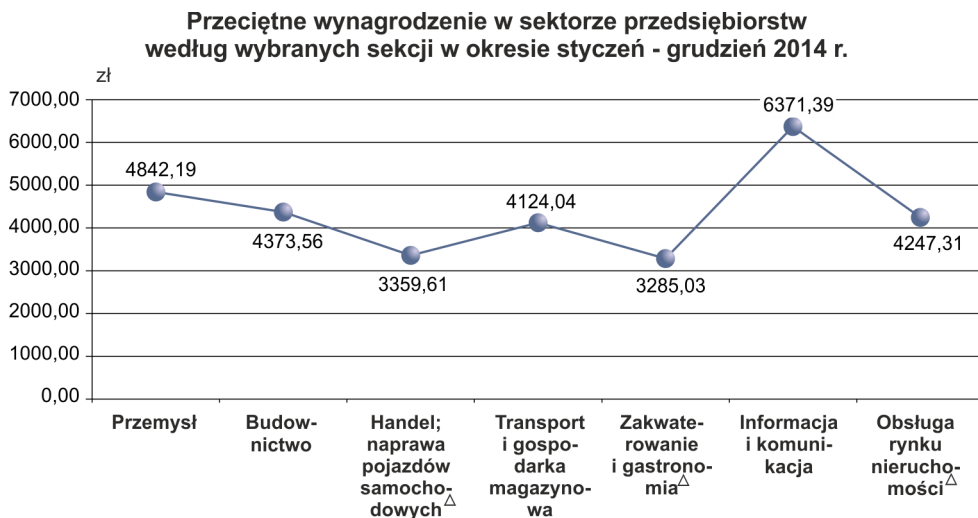
## WYNAGRODZENIA

Przeciętne miesięczne wynagrodzenie brutto w sektorze przedsiębiorstw w 2014 r. ukształtowało się na poziomie 4041,09 zł i było ono o 5,8% wyższe niż przed rokiem.

Najwyższą dynamikę wzrostu wynagrodzeń w porównaniu do 2013 r. zaobserwowano w sekcji dostawa wody; gospodarowanie ściekami i odpadami; rekultywacja (o 14,3%) oraz zakwaterowanie i gastronomia (o 8,0%). Znaczny wzrost płac zanotowano w przemyśle (o 5,9%), w tym w przetwórstwie przemysłowym (o 5,8%).

Najwyższe wynagrodzenia otrzymywali pracujący w sekcjach: wytwarzanie i zaopatrywanie w energię elektryczną, gaz, parę wodną i gorącą wodę – 7137,11 zł, informacja i komunikacja – 6371,39 zł, dostawa wody; gospodarowanie ściekami i odpadami; rekultywacja – 5032,92 zł. Wynagrodzenia te były wyższe od przeciętnego wynagrodzenia ogółem w sektorze przedsiębiorstw odpowiednio o: 76,6%, 57,7% i 24,5%. Najniższe płace odnotowano w sekcjach administrowanie i działalność wspierająca – 3022,36 zł oraz zakwaterowanie i gastronomia – 3285,03 zł. Różnica między najwyższym a najniższym przeciętnym miesięcznym wynagrodzeniem brutto w sektorze przedsiębiorstw wyniosła 4114,75 zł.

Przeciętne miesięczne wynagrodzenie brutto w sektorze przedsiębiorstw wypłacone w 2014 r. we Wrocławiu było nieznacznie wyższe niż w województwie (o 0,7%).



W 2014 roku zatrudnieni w podmiotach gospodarczych zlokalizowanych na terenie miasta Wrocławia przepracowali faktycznie 300,6 mln godzin. Przeciętne wynagrodzenie godzinowe wyniosło 27,43 zł, w tym największe wystąpiło w sekcji



wytwarzanie i zaopatrywanie w energię elektryczną, gaz, parę wodną i gorącą wodę (o 84,7% wyższe od ogółem w mieście), a najniższe – w sekcji zakwaterowanie i gastronomia (o 29,9% niższe od przeciętnej).

## GOSPODARKA MIESZKANIOWA

W 2014 r. we Wrocławiu przekazano do użytkowania 5938 mieszkań o łącznej powierzchni użytkowej 357,2 tys. m<sup>2</sup>. W porównaniu do 2013 r. było to mniej o 24,3%. Najwięcej mieszkań przekazali inwestorzy budujący na sprzedaż lub wynajem, tj. 4913 (w 2013 r. – 6298). Mieszkania oddane do użytkowania we Wrocławiu stanowiły 42,5% ogólnej liczby mieszkań przekazanych do użytkowania w województwie.

Udział poszczególnych form budownictwa w ogólnej liczbie mieszkań oddanych do użytkowania przedstawiał się następująco: budownictwo przeznaczone na sprzedaż lub wynajem – 82,7%, budownictwo indywidualne – 8,1%, społeczne - czynszowe – 7,8%, oraz spółdzielcze – 1,4%.

Mieszkania oddane do użytkowania według form budownictwa w okresie styczeń-grudzień 2014 r.

Wyszczególnienie	Mieszkania	Powierzchnia użytkowa mieszkań w m <sup>2</sup>	Przeciętna powierzchnia użytkowa 1 mieszkania w m <sup>2</sup>
<b>O g ó ł e m</b> .....	<b>5938</b>	<b>357223</b>	<b>60,2</b>
w tym:			
Indywidualne.....	482	54646	113,4
Spółdzielcze .....	81	4833	59,7
Przeznaczone na sprzedaż lub wynajem .....	4913	275582	56,1
Spółeczne - czynszowe.....	462	22162	48,0

Przeciętna powierzchnia użytkowa mieszkania oddanego do użytkowania w 2014 r. wyniosła 60,2 m<sup>2</sup> i była większa od powierzchni użytkowej mieszkania oddanego w 2013 r. o 2,5 m<sup>2</sup>, w tym w budownictwie spółdzielczym wyniosła 59,7 m<sup>2</sup> (51,4 m<sup>2</sup> rok wcześniej), a w budownictwie indywidualnym – 113,4 m<sup>2</sup> (128,9 m<sup>2</sup>).

W 2014 r. wydano pozwolenia na budowę 6531 lokali mieszkalnych. W przeważającej liczbie były to pozwolenia na mieszkania przeznaczone na sprzedaż lub wynajem (6018), a następnie mieszkania indywidualne (513).

W 2014 r. zgłoszono fakt rozpoczęcia budowy 6191 mieszkań, których inwestorami są głównie budujący na sprzedaż lub wynajem (5670), a następnie budownictwo społeczno-czynszowe (269), przedsiębiorcy indywidualni (220) oraz spółdzielnie mieszkaniowe (32).

## BEZPIECZEŃSTWO PUBLICZNE

---

Według danych Komendy Wojewódzkiej Policji we Wrocławiu, w 2014 r. odnotowano 28,2 tys. **przestępstw stwierdzonych** (co stanowiło 31,0% ogółu przestępstw stwierdzonych w województwie), w tym 23,8 tys. (tj. 84,5%, w 2013 r. – 82,4%) to przestępstwa *o charakterze kryminalnym*, a 3,1 tys. (tj. 10,9%, w 2013 r. – 6,0%) – *o charakterze gospodarczym*.

W porównaniu do 2013 r. liczba przestępstw ogółem zmniejszyła się o 19,0%, w tym kryminalnych (o 22,0%). Przestępstw o charakterze gospodarczym było więcej o 46,2%.

Odnotowano 437 przestępstw przeciwko życiu i zdrowiu i było to o 2,7% mniej w relacji do 2013 r., a ich udział w ogólnej liczbie przestępstw stwierdzonych w województwie wyniósł 19,8% (w 2013 r. – 19,9%). Przestępstw przeciwko mieniu było 20,1 tys. i stanowiły one 36,8% przestępstw stwierdzonych w województwie.

**Wskaźnik wykrywalności** sprawców przestępstw ogółem wyniósł 49,0% (w województwie – 65,3%).

W 2014 r. we Wrocławiu odnotowano 10395 **zdarzeń drogowych**, tj. 646 wypadków i 9749 kolizji. W wypadkach drogowych rannych zostało 767 osób, a 24 osoby poniosły śmierć. We Wrocławiu wydarzyło się 30,4% kolizji i 26,2% wypadków odnotowanych ogółem w województwie.

Komenda Wojewódzka Państwowej Straży Pożarnej we Wrocławiu zarejestrowała w 2014 roku 2728 **pożarów** i było to o 4,4% więcej niż w 2013 r. Z ogólnej liczby pożarów 2679 zaliczono do małych (powierzchnia obiektów do 70 m<sup>2</sup>), 47 do średnich a 2 do dużych i bardzo dużych.

Drugim obszarem działania straży pożarnej jest niesienie pomocy w tzw. zagrożeniach miejscowych (są to m.in.: katastrofy, awarie, wypadki, zagrożenia chemiczne, klęski żywiołowe). Strażacy brali udział w 5927 takich akcjach (w 2013 r. – w 5328). Jednostki straży pożarnej odnotowały 1051 fałszywych alarmów (39,3% fałszywych alarmów w województwie), tj. o 20,4% więcej niż w 2013 r.

W 2014 r. funkcjonariusze **Straży Miejskiej Wrocławia** w trakcie działań kontrolno-patrolowych oraz interwencyjnych wydali 8,2 tys. pouczeń, nałożyli łącznie

46,1 tys. mandatów, skierowali 4,4 tys. wniosków do sądu oraz przekazali 0,2 tys. spraw innym organom lub instytucjom.

Strażnicy Miejscy odnotowali 50,4 tys. wykroczeń przeciwko bezpieczeństwu i porządkowi komunikacji. W związku z nieprzestrzeganiem Ustawy o wychowaniu w trzeźwości i przeciwdziałaniu alkoholizmowi zanotowano 0,8 tys. wykroczeń.

## WARUNKI METEOROLOGICZNE

Dane charakteryzujące warunki meteorologiczne dla Wrocławia w poszczególnych miesiącach IV kw. 2014 r., według informacji Instytutu Meteorologii i Gospodarki Wodnej – Oddział we Wrocławiu, przedstawiały się następująco:

Temperatury powietrza w °C

Miesiące	Średnie miesięczne	Odchylenie od normy	Maksymalne	Minimalne
Październik .....	11,3	2,4	23,9	-2,2
Listopad .....	7,0	3,4	18,1	-2,5
Grudzień .....	2,9	2,2	13,8	-8,6

Opady atmosferyczne i usłonecznienie

Miesiące	Opady			Suma miesięczna usłonecznienia w godz.
	suma miesięcznych opadów w mm	% normy	liczba dni z opadem	
Październik.....	59,0	156	10	149,7
Listopad.....	9,1	25	8	64,9
Grudzień.....	16,1	47	18	42,4

## ZATRUDNIENIE

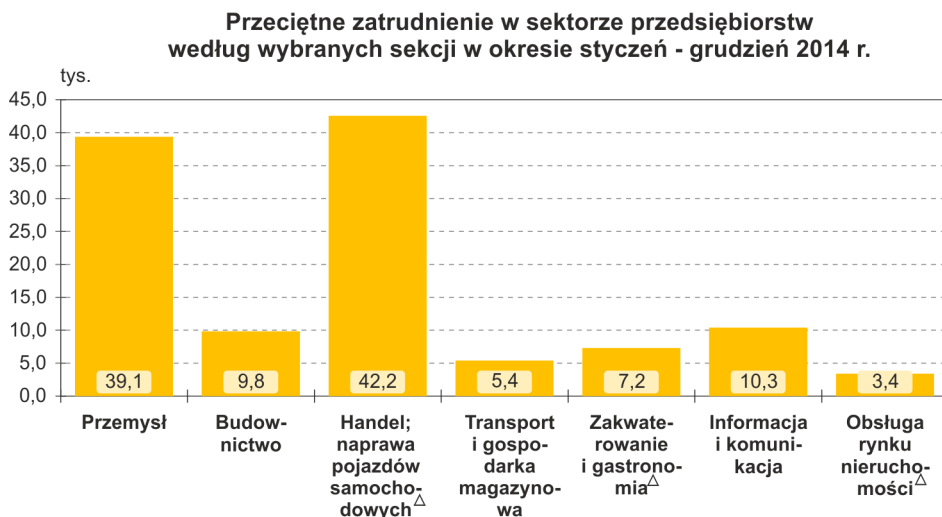
Według stanu w końcu grudnia 2014 r. we Wrocławiu w **sektorze przedsiębiorstw pracowało** 182,1 tys. osób (w 2013 r. – 181,5 tys.). W porównaniu do analogicznego okresu 2013 r. liczba pracujących utrzymała się na podobnym poziomie.

Znaczne zwiększenie liczby pracujących odnotowano w sekcjach:

- ⇒ informacja i komunikacja o 10,7%,
- ⇒ dostawa wody; gospodarowanie ściekami i odpadami; rekultywacja o 6,1%,
- ⇒ obsługa rynku nieruchomości o 3,6%.

Znaczne zmniejszenie liczby pracujących zaobserwowano natomiast w sekcjach budownictwo o 11,0%, wytwarzanie i zaopatrywanie w energię elektryczną, gaz, parę wodną i gorącą wodę o 9,4% oraz handel; naprawa pojazdów samochodowych o 2,6%.

Pracujący w sektorze przedsiębiorstw we Wrocławiu stanowili 39,3% ogółu pracujących w sektorze przedsiębiorstw w województwie.



**Przeciętne zatrudnienie w sektorze przedsiębiorstw w 2014 r.** wyniosło 170,0 tys. osób i było o 1,8% wyższe w porównaniu do 2013 r.

Największy wzrost przeciętnego zatrudnienia dotyczył sekcji informacja i komunikacja (o 13,9%) oraz dostawa wody; gospodarowanie ściekami i odpadami; rekultywacja (o 5,9%).

## BEZROBOCIE

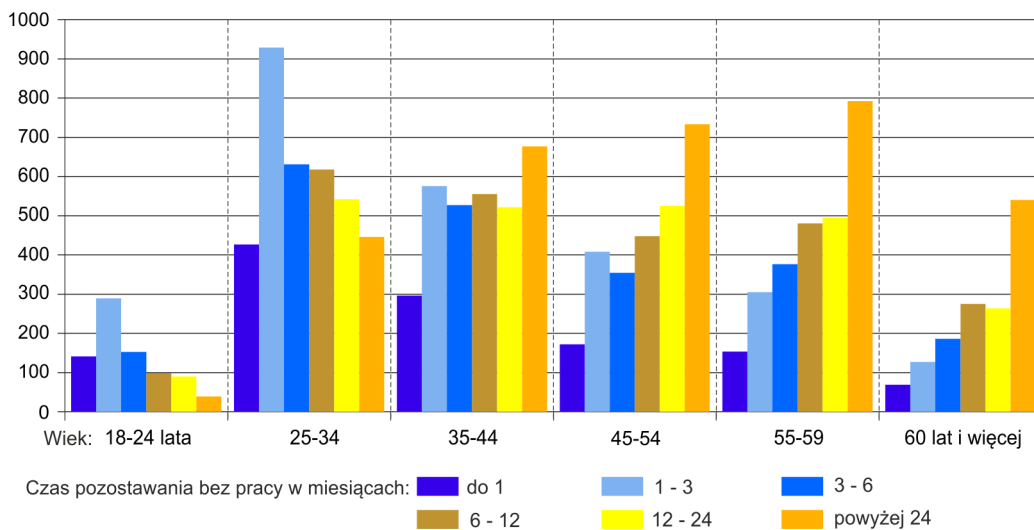
Według stanu w końcu grudnia 2014 r. w ewidencji Powiatowego Urzędu Pracy we Wrocławiu zarejestrowanych było 14,3 tys. **bezrobotnych**, w tym 7,4 tys. kobiet (tj. 52,2% ogólnej liczby bezrobotnych). Liczba zarejestrowanych bezrobotnych zmniejszyła się w porównaniu do stanu z końca września 2014 r. o 1748 osób, tj. o 10,9%, a w odniesieniu do grudnia 2013 r. zmniejszyła się o 4298 osób, tj. o 23,2%.

Wśród bezrobotnych mieszkańców Wrocławia 92,3% stanowiły osoby poprzednio pracujące, a 5,7% to osoby zwolnione z przyczyn dotyczących zakładów pracy (przed rokiem odpowiednio 92,9% i 6,1%).

Biorąc pod uwagę grupy wieku, to najliczniejszą (28,5%) stanowili bezrobotni z przedziału wieku 55 lat i więcej. Osoby najmłodsze – w wieku do 24 lat stanowiły 5,7% ogółu bezrobotnych (rok wcześniej – 7,5%).

Osoby z wykształceniem zasadniczym zawodowym stanowiły 18,4% omawianej zbiorowości, natomiast udział osób z wykształceniem wyższym wyniósł 26,0%. W ogólnej liczbie bezrobotnych najczęściej osób pozostawało bez pracy powyżej 24 miesięcy – 3,2 tys. (tj. 22,6%), a w porównaniu do stanu sprzed roku ich liczba zmniejszyła się o 7,0%.

**Bezrobotni zarejestrowani według wieku oraz czasu pozostawania bez pracy w 2014 r. (stan w końcu grudnia)**



Bezrobotni znajdujący się w szczególnej sytuacji na rynku pracy według stanu na koniec grudnia 2014 r.:

- ⇒ długotrwale bezrobotni – 6990 (49,0% ogółu osób bezrobotnych),
- ⇒ powyżej 50 roku życia – 5569 (39,1%),
- ⇒ bez kwalifikacji zawodowych – 4156 (29,2%),
- ⇒ samotnie wychowujący dziecko
  - do 18 roku życia – 1657 (11,6%),
- ⇒ niepełnosprawni – 1456 (10,2%),
- ⇒ do 25 roku życia – 809 (5,7%).

Powiatowy Urząd Pracy we Wrocławiu w końcu grudnia 2014 r. dysponował 1286 **ofertami pracy** (więcej o 1,1% w porównaniu do grudnia poprzedniego roku i o 72,9% mniej względem września 2014 r.).

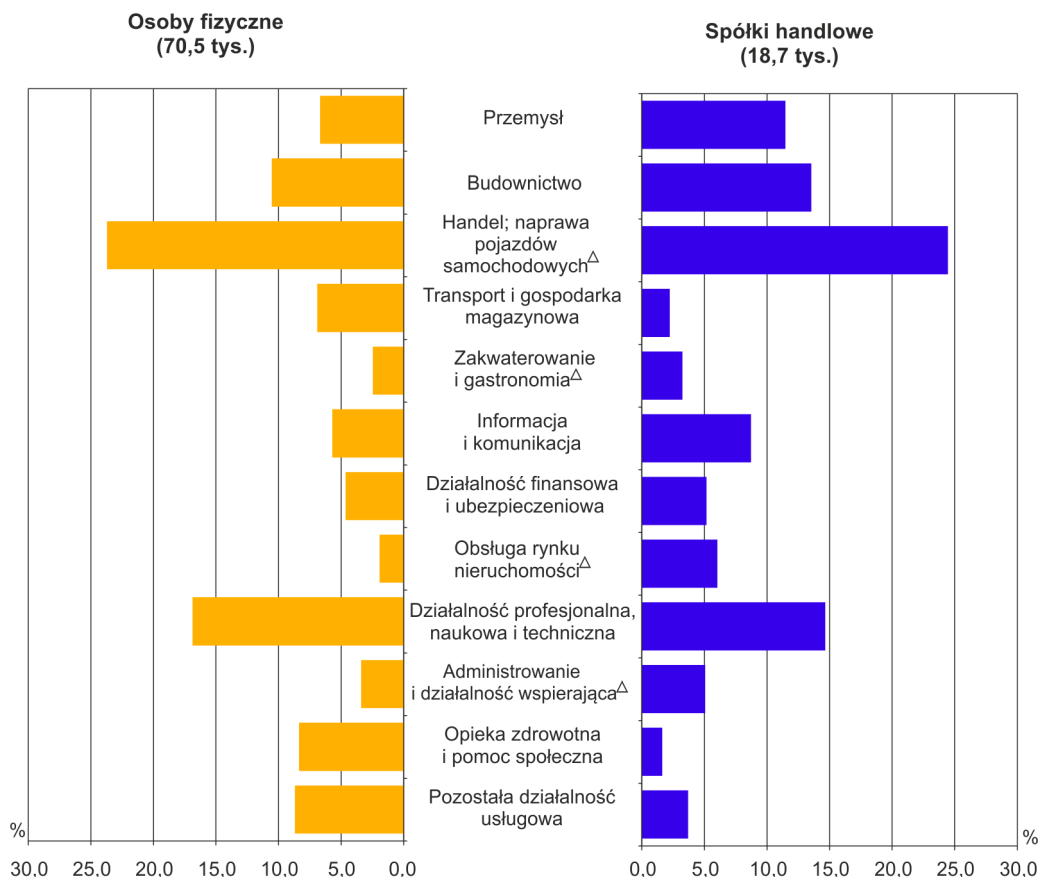
**Stopa bezrobocia rejestrowanego** w końcu grudnia 2014 r. wynosiła 4,3%, wobec 10,6% w województwie dolnośląskim.

## PODMIOTY GOSPODARKI NARODOWEJ

Według stanu w końcu 2014 r. **rejestr REGON** obejmował 110,3 tys. **podmiotów gospodarki narodowej** zlokalizowanych na terenie Wrocławia. W ciągu roku ich liczba zwiększyła się o 1,8%. Jednostki mające swoją siedzibę we Wrocławiu stanowiły 31,4% wszystkich podmiotów gospodarki narodowej zarejestrowanych w województwie dolnośląskim.

Dominowały podmioty prowadzone przez osoby fizyczne (70,5 tys.), które stanowiły 63,9% ogółu firm prowadzących działalność gospodarczą. Wśród osób fizycznych – 595 podmioty (0,8%) to zagraniczne osoby fizyczne prowadzące działalność gospodarczą.

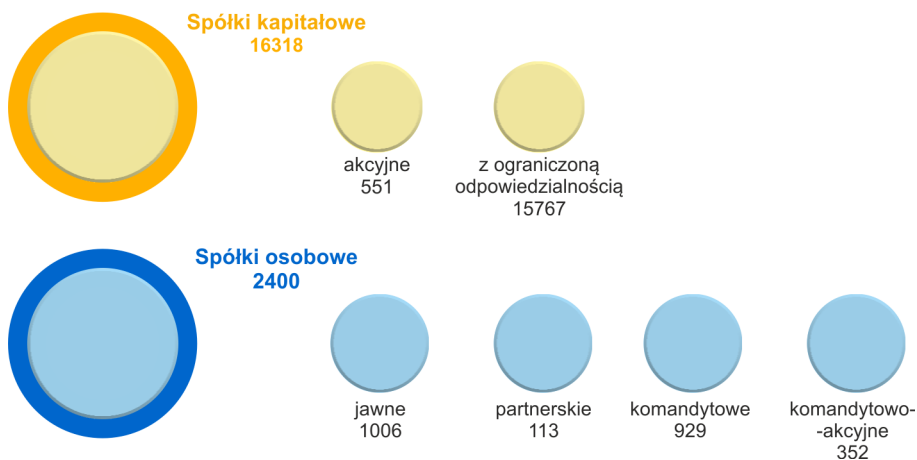
**Podmioty gospodarki narodowej zarejestrowane w rejestrze REGON według wybranych sekcji w 2014 r. (stan w końcu grudnia)**



Biorąc pod uwagę podstawowy rodzaj prowadzonej działalności gospodarczej, najwięcej podmiotów działało w sekcji handel; naprawa pojazdów samochodowych

– 24,5 tys. (22,2% ogółu), następnie w sekcji działalność profesjonalna, naukowa i techniczna – 16,0 tys. (14,5%), w budownictwie – 10,8 tys. (9,8%) oraz w sekcji obsługa rynku nieruchomości – 9,6 tys. (8,7%).

#### Spółki handlowe według form prawnych w 2014 r. (stan w końcu grudnia)



Spółek handlowych było 18,7 tys., co stanowiło 17,0% ogółu podmiotów (w 2013 r. – 15,6%). Spośród ogółu spółek handlowych spółki z ograniczoną odpowiedzialnością stanowiły 84,2% (przed rokiem – 84,1%). Liczba spółek akcyjnych wyniosła 551, tj. 2,9% ogólnej liczby spółek handlowych.

Spośród 384 spółdzielni (w 2013 r. – 385) – 203 działały w sekcji obsługa rynku nieruchomości.

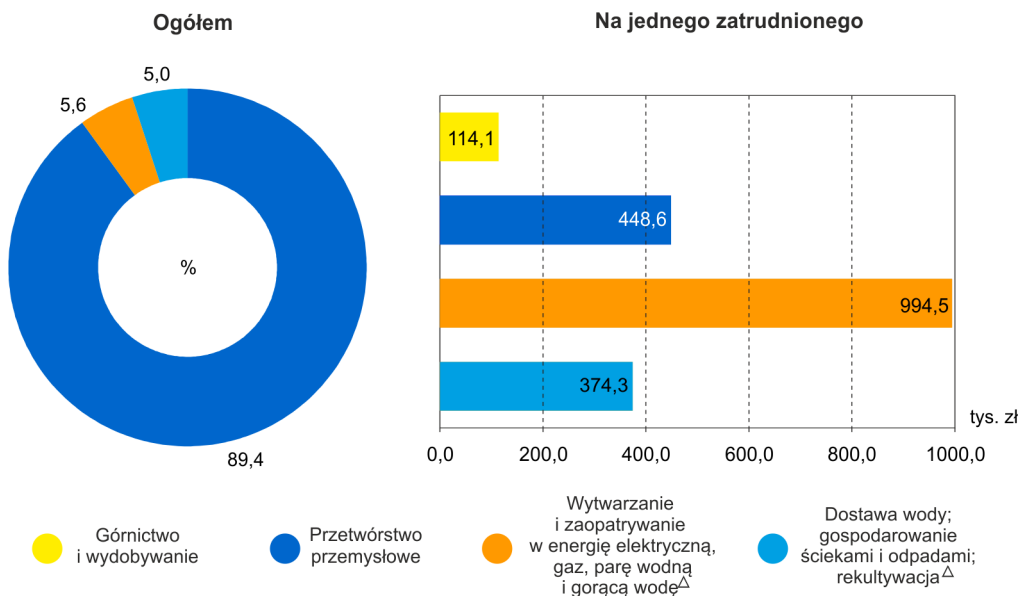
## PRZEMYSŁ

W okresie od stycznia do grudnia 2014 r. **przychody ze sprzedaży wyrobów i usług** przedsiębiorstw przemysłowych we Wrocławiu osiągnęły wartość w cenach bieżących 17868,2 mln zł i było to w cenach stałych o 3,4% więcej niż przed rokiem.

Wartość produkcji sprzedanej uzyskanej przez jednostki przemysłowe Wrocławia stanowiła 16,9% przychodów przedsiębiorstw przemysłowych województwa.

W relacji do 2013 r. przychody ze sprzedaży wyrobów i usług (w cenach stałych) zwiększyły się tylko w przetwórstwie przemysłowym (o 5,6%) natomiast w pozostałych sekcjach uległy znacznemu zmniejszeniu.

## Produkcja sprzedana przemysłu według sekcji w okresie styczeń - grudzień 2014



Znaczące zwiększenie wartości przychodów ze sprzedaży odnotowano m.in. w działach:

- ⇒ produkcja wyrobów z drewna, korka, słomy i wikliny o 318,7%,
- ⇒ produkcja komputerów, wyrobów elektronicznych i optycznych o 160,2%,
- ⇒ produkcja maszyn i urządzeń o 73,2%.

Wydajność pracy mierzona produkcją sprzedaną na 1 zatrudnionego w 2014 r. wyniosła 457,5 tys. zł i w porównaniu do poprzedniego roku nieznacznie zwiększyła się (o 2,2%) w cenach stałych.

## BUDOWNICTWO

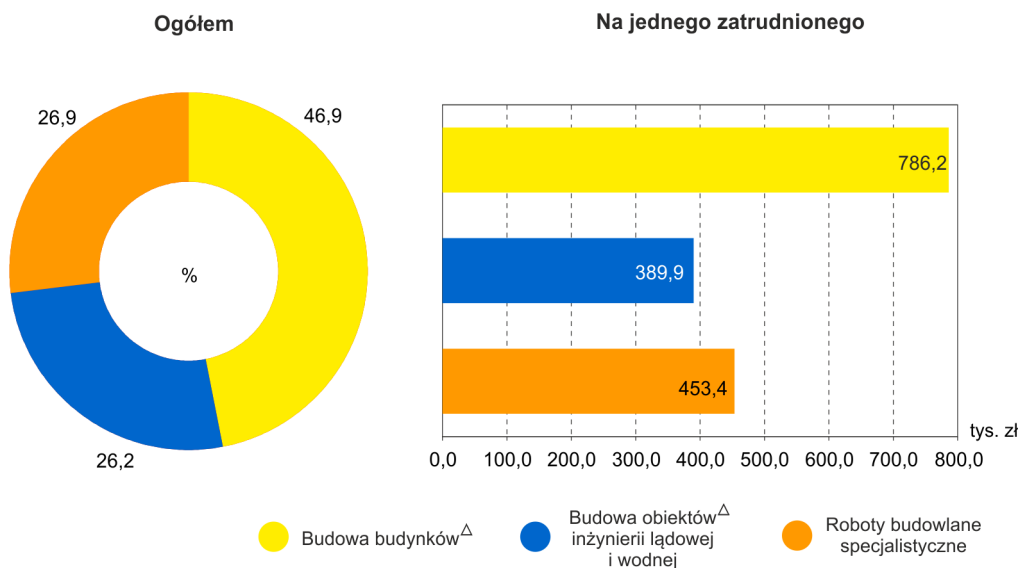
W 2014 r. **przedsiębiorstwa budowlane** uzyskały 5,2 mld zł przychodów ze sprzedaży wyrobów i usług, w tym 2,3 mld zł (tj. 43,8%) ze sprzedaży produkcji budowlano-montażowej. W porównaniu do 2013 r. wartość sprzedaży ogółem w cenach bieżących zwiększyła się o 4,9%, a sprzedaży produkcji budowlano-montażowej zmniejszyła się o 7,9%.

Przedsiębiorstwa zajmujące się wznoszeniem budynków wykonały blisko 47% robót budowlanych zrealizowanych przez wszystkie firmy w sekcji budownictwo. Przedsiębiorstwa te odnotowały wzrost przychodów w odniesieniu do 2013 r. o 14,7%.



Zwiększyły się też przychody przedsiębiorstw zajmujących się budową specjalistyczną (o 27,2%). Zmniejszyły się natomiast przychody w podmiotach prowadzących działalność związaną z budową obiektów inżynierii lądowej i wodnej (o 21,3%).

**Produkcja sprzedana budownictwa według działów  
w okresie styczeń - grudzień 2014 r.**



Przychody ze sprzedaży produkcji budowlano-montażowej wrocławskich przedsiębiorstw budowlanych stanowiły 39,1% przychodów przedsiębiorstw budowlanych w województwie.

Wydajność pracy mierzona wartością produkcji sprzedanej na 1 zatrudnionego w 2014 r. wyniosła 536,8 mln zł i była w cenach bieżących wyższa o 15,8% w porównaniu do 2013 r.