



URZĄD STATYSTYCZNY WE WROCŁAWIU
STATISTICAL OFFICE IN WROCŁAW

INFORMACJE I OPRACOWANIA STATYSTYCZNE
INFORMATION, STATISTICAL PAPERS

WROCŁAW

SYTUACJA
SPOŁECZNO-GOSPODARCZA
SOCIO-ECONOMIC SITUATION



ROK XXII, NR 2
YEAR XXII, No. 2

2014

I-II KWARTAŁ
I-II QUARTER

**ZESPÓŁ REDAKCYJNY
URZĘDU STATYSTYCZNEGO
WE WROCŁAWIU**

*EDITORIAL BOARD
OF STATISTICAL OFFICE
IN WROCLAW*

PRZEWODNICZĄCY

PRESIDENT

Małgorzata Wojtkowiak - Jakacka

REDAKTOR GŁÓWNY

EDITOR-IN-CHIEF

Danuta Komarowska

CZŁONKOWIE

MEMBERS

Beata Bal-Domańska, Sławomir Banaszak, Stanisław Kamiński, Wacław Mazur,
Irena Makiej-Borowiecka, Gabriela Okoń, Anna Staniów, Elżbieta Stańczyk, Halina Urbanek,
Halina Woźniak, Marta Woźniakiewicz, Małgorzata Wysoczańska

SEKRETARZ

SECRETARY

Agnieszka Ilczuk

OPRACOWANIE REDAKCYJNE

EDITORIAL ELABORATION

Magdalena Klimek

Magdalena Klimek

SKŁAD KOMPUTEROWY I GRAFIKA

TYPE SETTING AND GRAPHIC

Anna Litewka

PROJEKT OKŁADKI

COVER DESIGN

Anna Litewka

**Prosimy o podanie źródła
przy publikowaniu danych US**

*When publishing SO data
please indicate source*

**Dane wstępne
mogą ulec zmianie**

*Provisional data
may be revised*

Tablice dostępne w formacie Excel

Tables available in Excel

OBJAŚNIENIA ZNAKÓW UMOWNYCH SYMBOLS

Kreska	(-)	- zjawisko nie wystąpiło. <i>magnitude zero.</i>
Zero:	(0)	- zjawisko istniało w wielkości mniejszej od 0,5. <i>magnitude not zero, but less than 0,5 of a unit.</i>
	(0,0)	- zjawisko istniało w wielkości mniejszej od 0,05. <i>magnitude not zero, but less than 0,05 of a unit.</i>
Kropka	(.)	- zupełny brak informacji albo brak informacji wiarygodnych. <i>data not available or not reliable.</i>
Znak	x	- wypełnienie pozycji jest niemożliwe lub niecelowe. <i>not applicable.</i>
Znak	#	- oznacza, że dane nie mogą być opublikowane ze względu na konieczność zachowania tajemnicy statystycznej w rozumieniu ustawy o statystyce publicznej. <i>data may not be published due to the necessity of maintaining statistical confidentiality in accordance with the Law on Public Statistics.</i>
„W tym” „Of which”	∏	- oznacza, że nie podaje się wszystkich składników sumy. <i>indicates that not all elements of the sum are given.</i>

WAŻNIEJSZE SKRÓTY MAJOR ABBREVIATIONS

zł	- złoty	t	- tona
zl	<i>zloty</i>		<i>tonne</i>
tys.	- tysiąc	ha	- hektar
thous.	<i>thousand</i>		<i>hectare</i>
mln	- milion	l	- litr
	<i>million</i>		<i>litre</i>
szt.	- sztuka	UR	- użytki rolne
	<i>piece</i>		
kg	- kilogram	cd.	- ciąg dalszy
	<i>kilogram</i>	cont.	<i>continued</i>
dt	- decytona	dok.	- dokończenie
	<i>deciton</i>	cont.	<i>continued</i>

UWAGI OGOLNE

1. Dane w publikacji Wrocław, Sytuacja społeczno-gospodarcza prezentuje się w układzie **Polskiej Klasyfikacji Działalności 2007 (PKD 2007)**, opracowanej na podstawie Statystycznej Klasyfikacji Działalności Gospodarczej we Wspólnocie Europejskiej – Statistical Classification of Economic Activities in the European Community – NACE Rev. 2. PKD 2007 wprowadzona została z dniem 1 stycznia 2008 r. rozporządzeniem Rady Ministrów z dnia 24 grudnia 2007 r. (Dz. U. Nr 251, poz.1885).

2. Dane statystyczne prezentowane są w układzie PKD według sekcji, działów i – w niektórych przypadkach – grup.

3. Prezentowane dane obejmują podmioty gospodarki narodowej bez względu na charakter własności.

4. Dane opracowano zgodnie z każdorazowym stanem organizacyjnym gospodarki narodowej.

5. Przez **podmioty gospodarki narodowej** rozumie się jednostki prawne, tj. osoby prawne, jednostki organizacyjne niemające osobowości prawnej oraz osoby fizyczne prowadzące działalność gospodarczą.

6. Pod pojęciem **podmiotów gospodarczych** rozumie się podmioty prowadzące działalność gospodarczą, tj. produkcyjną i usługową, na własny rachunek w celu osiągnięcia zysku.

7. W zależności od częstotliwości i zakresu pozyskiwanego materiału źródłowego (sprawozdania, wyniki badań i inne), *dane prezentowane w publikacji różnią się zakresem podmiotowym i czasowym*, i tak:

7.1) dane o pracujących, zatrudnieniu i wynagrodzeniach – w ujęciu miesięcznym – dotyczą podmiotów gospodarki narodowej, zaliczanych do sektora przedsiębiorstw, w których liczba pracujących przekracza 9, przy czym dane nie obejmują zatrudnionych poza granicami kraju (z wyjątkiem pracujących) oraz zatrudnionych w organizacjach społecznych, politycznych, związkach zawodowych i innych;

GENERAL NOTES

1. Data contained in the Publication Wrocław, Socio-economic situation are presented in accordance with the **Polish Classification of Activities 2007 (PKD 2007)**, compiled on the basis of Statistical Classification of Economic Activities in the European Community – NACE Rev. 2. PKD 2007 was introduced on 1st January 2008 by the decree of Council of Ministers dated 24th December 2007 (Journal of Laws No. 251, item 1885).

2. Statistical data are presented in accordance with NACE Rev. 2 as arranged by sections, divisions and, in certain cases, groups.

3. Presented data cover units of the national economy regardless of ownership.

4. Data is compiled according to the respective organizational status of units of the national economy.

5. The term **entities of the national economy** is understood as a legal entities, i.e.: legal persons, organizational entities without legal personality as well as natural persons conducting economic activity.

6. The term **economic entities** is understood as entities conducting economic activity, i.e., production and services activity on their own-account in order to earn a profit.

7. Data presented in the publication differ in subject and time period depending on frequency and scope of source documents (reports, research finding and other). Data concerning:

7.1) data on employees, employment, wages and salaries – for monthly periods – refer to those units of the national economy, included in enterprises sector, which employ more than 9 persons; data does not include persons employed abroad (excluding employees) or in social and political organizations, trade unions and other;

7.2) dane o wynikach finansowych przedsiębiorstw niefinansowych oraz nakładach inwestycyjnych i inwestycjach rozpoczętych – w ujęciu kwartalnym – dotyczą podmiotów gospodarczych prowadzących księgi rachunkowe (z wyjątkiem podmiotów, których podstawowym rodzajem działalności jest działalność za klasyfikowana według PKD do sekcji „Rolnictwo, leśnictwo, łowiectwo i rybactwo” oraz „Działalność finansowa i ubezpieczeniowa”), w których liczba pracujących przekracza 49;

7.3) dane o nakładach inwestycyjnych – w ujęciu kwartalnym – dotyczą podmiotów gospodarczych, prowadzących księgi rachunkowe, niezależnie od rodzaju działalności, w których liczba pracujących przekracza 49;

7.4) dane o produkcji sprzedanej przemysłu i budownictwa oraz sprzedaży detalicznej towarów dotyczą podmiotów gospodarczych, w których liczba pracujących przekracza 9;

7.5) dane o podmiotach gospodarki narodowej zarejestrowanych w KRUPGN REGON prezentowane są bez osób prowadzących indywidualne gospodarstwa rolne.

8. Ilekroć w publikacji jest mowa o **sektorze przedsiębiorstw**, dotyczy to podmiotów prowadzących działalność gospodarczą w zakresie: leśnictwa i pozyskiwania drewna; rybołówstwa w wodach morskich; górnictwa i wydobywania; przetwórstwa przemysłowego; wytwarzania i zaopatrywania w energię elektryczną, gaz, parę wodną, gorącą wodę i powietrze do układów klimatyzacyjnych; dostawy wody; gospodarowania ściekami i odpadami oraz działalności związanej z rekultywacją; budownictwa; handlu hurtowego i detalicznego; naprawy pojazdów samochodowych, włączając motocykle; transportu i gospodarki magazynowej; działalności związanej z zakwaterowaniem i usługami gastronomicznymi; informacji i komunikacji; działalności związanej z obsługą rynku nieruchomości; działalności prawniczej, rachunkowo-księgowej i doradztwa podatkowego, działalności firm centralnych (head offices);

7.2) *data on financial results of non-financial enterprises and investment outlays and newly started investments – for quarterly periods – refers to economic entities keeping accounting ledgers (with the exception of entities in which the principal activity is classified as "Agriculture, forestry and fishing" and "Financial and insurance activities" according to the NACE), in which the number of employees exceeds 49 persons;*

7.3) *data on investment outlays and newly started investments – for quarterly periods – refers to economic entities keeping accounting ledgers, irrespective of kind of activities, in which the number of employees exceeds 49 persons;*

7.4) *data on sold production of industry and of construction, and retail sale of goods cover those economic units, in which the number of employees exceeds 9 persons;*

7.5) *data on national economy entities recorded in the KRUPGN REGON register is presented excluding persons tending private farms.*

8. *The category – enterprise sector – used in publication, indicates those units which carry out economic activities in the following areas: forestry and logging; marine fishing; mining and quarrying; manufacturing; electricity, gas, steam and air conditioning supply; water supply; sewerage, waste management and remediation activities; construction; wholesale and retail trade; repair of motor vehicles and motorcycles; transportation and storage; accommodation and food service activities; information and communication; real estate activities; legal and accounting activities; activities of head offices;*

doradztwa związanego z zarządzaniem; działalności w zakresie architektury i inżynierii; badań i analiz technicznych; reklamy, badania rynku i opinii publicznej; pozostałej działalności profesjonalnej, naukowej i technicznej; działalności w zakresie usług administrowania i działalności wspierającej; działalności związanej z kulturą, rozrywką i rekreacją; naprawy i konserwacji komputerów i artykułów użytku osobistego i domowego; pozostałej indywidualnej działalności usługowej.

9. Ilekroć w publikacji jest mowa o przemyśle, dotyczy to sekcji PKD: „Górnictwo i wydobywanie”, „Przetwórstwo przemysłowe”, „Wytwarzanie i zaopatrywanie w energię elektryczną, gaz, parę wodną, gorącą wodę i powietrze do układów klimatyzacyjnych” oraz „Dostawa wody; gospodarowanie ściekami i odpadami oraz działalność związana z rekultywacją”.

10. W tablicach – o ile nie zaznaczono inaczej – dane w ujęciu wartościowym oraz wskaźniki struktury podano w cenach bieżących, a wskaźniki dynamiki na podstawie wartości w cenach stałych. Jako ceny stałe od 2011 r. przyjęto ceny stałe 2010 r. (średnie ceny bieżące 2010 r.).

11. W przypadku zmian metodycznych oraz zmian w systemie cen stałych – wskaźniki dynamiki obliczono metodą nawiązania łańcuchowego.

12. Dane według sekcji, działów i grup PKD oraz dane o produkcji wyrobów opracowano metodą przedsiębiorstw.

13. Niektóre dane mają charakter tymczasowy i mogą ulec zmianie w następnych wydaniach. W momencie wprowadzenia zmiany dane te oznaczane są "*".

14. Ze względu na elektroniczną technikę przetwarzania danych, w niektórych przypadkach sumy składników mogą się różnić od podanych wielkości „ogółem”.

15. Liczby względne (wskaźniki, odsetki) obliczono z reguły na podstawie danych bezwzględnych wyrażonych z większą dokładnością, niż podano w tablicach.

management consultancy activities; architectural and engineering activities; technical testing and analysis; advertising and market research; other professional, scientific and technical activities; administrative and support service activities; arts, entertainment and recreation; repair of computers and personal and household goods; other personal service activities.

9. *The category – industry – used in the publication, refers to the NACE (Rev. 2) sections: "Mining and quarrying", "Manufacturing", "Electricity, gas, steam and air conditioning supply" and "Water supply; sewerage, waste management and remediation activities".*

10. *In the tables – unless otherwise stated – data in terms of value and structural indicators are presented at current prices and indices, on the basis of value at constant prices. As constant prices since 2011 were adopted – 2010 constant prices (2010 average current prices).*

11. *In the case of methodological changes and changes in the system of constant prices, indices are calculated using the chain – base index method.*

12. *Data by the NACE section, division and groups and data of production of products are compiled following the enterprise method.*

13. *Some figures are provisional and may be subject to revision in next editions. Such revised data will be marked with sign "*".*

14. *Due to electronic data method of data processing, in some cases sums of components can differ from the amount given in the item "total".*

15. *Relative numbers (indices, percentages) are calculated, as a rule, on the basis of absolute data expressed with higher precision that presented in tables.*

16. Pod pojęciem “miasta wojewódzkie” należy rozumieć miasta, które od 1.01.1999 r. są siedzibą wojewody i (lub) sejmiku województwa.

17. W publikacji zastosowano skróty niektórych nazw poziomów klasyfikacyjnych z PKD 2007 i PKWiU 2008; skrócone nazwy zostały oznaczone w tablicach znakiem “Δ”. Zestawienie zastosowanych skrótów i pełnych nazw podaje się poniżej:

16. “Voivodship cities” means cities, which since 01.01.99 is the seat of voivod (representative of state in a region) or Self-Government Council.

17. The names of some classifications levels of PKD 2007 and PKWiU 2008 used in the Publication have been abbreviated; abbreviations in the publication are marked in the tables with the sign "Δ". The abbreviations and their complete names are given below:

skrót	pełna nazwa	abbreviation	complete name
sekcje PKD		sections of the NACE	
wytwarzanie i zaopatrywanie w energię elektryczną, gaz, parę wodną i gorącą wodę	wytwarzanie i zaopatrywanie w energię elektryczną, gaz, parę wodną, gorącą wodę i powietrze do układów klimatyzacyjnych	x	electricity, gas, steam and air conditioning supply
dostawa wody; gospodarowanie ściekami i odpadami; rekultywacja	dostawa wody; gospodarowanie ściekami i odpadami oraz działalność związana z rekultywacją	x	water supply; sewerage, waste management and remediation activities
handel; naprawa pojazdów samochodowych	handel hurtowy i detaliczny; naprawa pojazdów samochodowych, włączając motocykle	trade; repair of motor vehicles	wholesale and retail trade; repair of motor vehicles and motorcycles
zakwaterowanie i gastronomia	działalność związana z zakwaterowaniem i usługami gastronomicznymi	accommodation and catering	accommodation and food service activities
obsługa rynku nieruchomości	działalność związana z obsługą rynku nieruchomości	x	real estate activities
administrowanie i działalność wspierająca	działalność w zakresie usług administrowania i działalność wspierająca	x	administrative and support service activities

skrót	pełna nazwa	abbreviation	complete name
działy PKD		division of the NACE	
produkcja skór i wyrobów skórzanych	produkcja skór i wyrobów ze skór wyprawionych	x	<i>manufacture of leather and related products</i>
produkcja wyrobów z drewna, korka, słomy i wikliny	produkcja wyrobów z drewna oraz korka z wyłączeniem mebli; produkcja wyrobów ze słomy i materiałów używanych do wyplatania	<i>manufacture of products of wood, cork, straw and wicker</i>	<i>manufacture of wood and of products of wood and cork, except furniture; manufacture of articles of straw and plaiting materials</i>
produkcja wyrobów farmaceutycznych	produkcja podstawowych substancji farmaceutycznych oraz leków i pozostałych wyrobów farmaceutycznych	<i>manufacture of pharmaceutical products</i>	<i>manufacture of basic pharmaceutical products and pharmaceutical preparations</i>
produkcja wyrobów z metali	produkcja metalowych wyrobów gotowych, z wyłączeniem maszyn i urządzeń	<i>manufacture of metal products</i>	<i>manufacture of fabricated metal products, except machinery and equipment</i>
produkcja maszyn i urządzeń	produkcja maszyn i urządzeń, gdzie indziej niesklasyfikowana	x	<i>manufacture of machinery and equipments n.e.c</i>
produkcja pojazdów samochodowych, przyczep i naczep	produkcja pojazdów samochodowych, przyczep i naczep, z wyłączeniem motocykli	x	<i>manufacture of motor vehicles, trailers and semi-trailers</i>
gospodarka odpadami; odzysk surowców	działalność związana ze zbieraniem, przetwarzaniem i unieszkodliwianiem odpadów; odzysk surowców	x	<i>waste collection, treatment and disposal activities; materials recovery</i>
budowa budynków	roboty budowlane związane ze wznoszeniem budynków	x	<i>construction of buildings</i>
budowa obiektów inżynierii lądowej i wodnej	roboty związane z budową obiektów inżynierii lądowej i wodnej	x	<i>civil engineering</i>
handel hurtowy i detaliczny pojazdami samochodowymi oraz ich naprawa	handel hurtowy i detaliczny pojazdami samochodowymi; naprawa pojazdów samochodowych	x	<i>wholesale and retail trade and repair of motor vehicles and motorcycles</i>

skrót	pełna nazwa	abbreviation	complete name
działy PKD (dok.)		division of the NACE (cont.)	
handel hurtowy	handel hurtowy, z wyłączeniem handlu pojazdami samochodowymi	<i>wholesale trade</i>	<i>wholesale trade, except of motor vehicles and motorcycles</i>
handel detaliczny	handel detaliczny, z wyłączeniem handlu detalicznego pojazdami samochodowymi	<i>retail trade</i>	<i>retail trade, except of motor vehicles and motorcycles</i>
transport lądowy i rurociągowy	transport lądowy oraz transport rurociągowy	<i>land and pipeline</i>	<i>transport land ransport and transport via pipelines</i>

*
* *

*
* *

Szersze informacje oraz szczegółowe wyjaśnienia metodyczne opublikowane są w zeszytach metodycznych oraz opracowaniach branżowych GUS.

Broader information and detailed methodological description are Publisher in methodological volumes and branch statistical publications of the Central Statistical Office

WYJAŚNIENIA METODYCZNE

1. Dane o:

- 1) ludności od 2010 r. zbilansowano na podstawie wyników Narodowego Spisu Powszechnego Ludności i Mieszkań 2011 oraz danych ze sprawozdawczości bieżącej z ruchu naturalnego i migracji ludności. Dane o liczbie i strukturze ludności dotyczą kategorii ludności faktycznie zamieszkałej. Kategoria ta nie uwzględnia osób przybyłych z zagranicy na pobyt czasowy, natomiast ujmuje stałych mieszkańców Polski przebywających czasowo za granicą (bez względu na okres ich nieobecności).
- 2) urodzeniach i zgonach (w tym zgonach niemowląt) zostały obliczone zgodnie z kryteriami definicji urodzenia i zgonu noworodka rekomendowanej przez Światową Organizację Zdrowia (WHO).

2. Dane o pracujących obejmują osoby pełnozatrudnione i niepełnozatrudnione w głównym miejscu pracy.

Do **pracujących** zaliczono:

- 1) osoby zatrudnione na podstawie stosunku pracy;
- 2) właścicieli i współwłaścicieli jednostek prowadzących działalność gospodarczą łącznie z pomagającymi członkami ich rodzin;
- 3) osoby wykonujące pracę nakładczą;
- 4) agentów oraz osoby zatrudnione przez agentów;
- 5) członków rolniczych spółdzielni produkcyjnych.

Prezentowane w publikacji dane nie obejmują pracujących w gospodarstwach indywidualnych w rolnictwie oraz w jednostkach budżetowych prowadzących działalność w zakresie obrony narodowej i bezpieczeństwa publicznego.

3. Dane o przeciętnym zatrudnieniu obejmują osoby zatrudnione na podstawie stosunku pracy w pełnym wymiarze czasu pracy oraz w niepełnym, po przeliczeniu na pełnozatrudnionych.

4. Dane o bezrobociu rejestrowanym dotyczące osób zarejestrowanych w powiatowych urzędach pracy prezentuje się zgodnie z ustawą z dnia 20 kwietnia 2004 r. o promocji zatrudnienia i instytucjach rynku pracy (Dz. U. Nr 99, poz. 1001 z późniejszymi zmianami).

Liczba bezrobotnych nie obejmuje osób odbywających m.in. szkolenie, staż, przygotowanie zawodowe dorosłych i pracę społecznie użyteczną.

Za bezrobotnego absolwenta uważa się osobę bezrobotną zarejestrowaną w okresie do 12 miesięcy od dnia ukończenia (potwierdzonego dyplomem, świadectwem lub innym dokumentem) nauki w szkole, kursów zawodowych trwających co najmniej 24 miesiące

METHODOLOGICAL NOTES

1. Data concerning:

- 1) *population since 2010 are compiled on the basis of results of Population and Housing Census 2011 as well current reporting data on vital statistics and population migration. Data on size and structure of population concern actually living population (de jure population). This category does not include people who have come from abroad for temporary stay, while include permanent Polish residents staying temporarily abroad (regardless of the duration of their absence).*
- 2) *births and deaths (including infant deaths) are calculated according to the definition of infant births and death – recommended by the World Health Organization (WHO).*

2. *Data on employed persons include those employed on a full and part-time basis in the main place of work.*

Employed persons include:

- 1) *persons employed on the basis of a labour contract;*
- 2) *owners and co-owners of units engaged in economic activities including contributing family members;*
- 3) *outworkers;*
- 4) *agents and persons employed by agents;*
- 5) *members of agricultural production co-operatives.*

Data presented in publication does not include private farms in agriculture or employees of budget entities conducting activity within the scope of national defence and public safety.

3. Data on average paid employment *include persons employed on the basis of a labour contract on a full and part-time basis, converted to full-time work period.*

4. The data on the unemployed persons registered *in the powiat labour offices are presented in accordance with the Law of 20 April 2004 on Promotion of Employment and Labour Market Institutions (Journal of Laws No. 99, item 1001, with later amendments).*

Registered unemployment has not include persons who: undergoing traineeships, an internship, person undergoing occupational preparation of adults and social utility works.

For the unemployed graduate is a unemployed person registered within the period of 12 months since the completion (confirmed with a diploma, certificate, or other document) of school education, occupational courses of a duration for no less than 24 months,

lub nabycia uprawnień do wykonywania zawodu jako osoba niepełnosprawna.

Bezrobotni w szczególnej sytuacji na rynku pracy to, zgodnie z art. 49 ww. ustawy, m. in. osoby spełniające jedno z kryteriów:

- 1) bezrobotni do 25 roku życia,
- 2) długotrwale bezrobotni,
- 3) bezrobotni powyżej 50 roku życia,
- 4) bezrobotni bez kwalifikacji zawodowych,
- 5) bezrobotni samotnie wychowujący co najmniej jedno dziecko do 18 roku życia,
- 6) bezrobotni, którzy po odbyciu kary pozbawienia wolności nie podjęli zatrudnienia,
- 7) bezrobotni niepełnosprawni.

„Długotrwale bezrobotni” są to osoby pozostające w rejestrze powiatowego urzędu pracy łącznie ponad 12 miesięcy w okresie ostatnich 2 lat, z wyłączeniem okresów odbywania stażu i przygotowania zawodowego dorosłych w miejscu pracy.

„Bezrobotni do 25 roku życia” są to osoby, które do dnia zastosowania wobec nich usług lub instrumentów rynku pracy nie ukończyły 25 roku życia.

„Bezrobotni bez kwalifikacji zawodowych” są to osoby nieposiadające kwalifikacji do wykonywania jakiegokolwiek zawodu, poświadczonych dyplomem, świadectwem, zaświadczeniem instytucji szkoleniowej lub innym dokumentem uprawniającym do wykonywania zawodu.

Stopę bezrobocia rejestrowanego obliczono jako udział zarejestrowanych bezrobotnych w cywilnej ludności aktywnej zawodowo w wieku 15 lat i więcej, tj. bez osób odbywających czynną służbę wojskową oraz pracowników jednostek budżetowych prowadzących działalność w zakresie obrony narodowej i bezpieczeństwa publicznego.

5. Pod pojęciem **bezrobotnego** należy rozumieć osobę nie zatrudnioną i nie wykonującą innej pracy zarobkowej, zdolną i gotową do podjęcia zatrudnienia w pełnym wymiarze czasu pracy, nie uczącą się w szkole w systemie dziennym, zarejestrowaną we właściwym dla miejsca zameldowania (stałego lub czasowego) urzędzie pracy, jeżeli:

- ukończyła 18 lat (z wyjątkiem młodocianych absolwentów),
- kobieta nie ukończyła 60 lat, a mężczyzna 65lat,
- nie nabyła prawa do emerytury lub renty z tytułu niezdolności do pracy albo po ustaniu zatrudnienia nie pobierała świadczenia rehabilitacyjnego, zasiłku chorobowego, macierzyńskiego lub wychowawczego,
- nie jest właścicielem lub posiadaczem (samodzielnym lub zależnym) nieruchomości rolnej o powierzchni użytków rolnych powyżej 2 ha przeliczeniowych,

or acquired the right to perform a job as the disabled person.

Unemployed persons with a specific situation on the labour market are the persons who in accordance with the Article 49 of the above-mentioned Law, among others, meet one of the following criteria:

- 1) unemployed persons below 25 years of age,
- 2) are long-term unemployed,
- 3) unemployed persons over 50 years of age,
- 4) unemployed persons without occupational qualifications,
- 5) unemployed persons bringing up single-handed at least one child below 18 years of age,
- 6) unemployed persons who after serving a prison sentence did not take up employment,
- 7) disabled unemployed persons.

The „long term unemployed” are persons remaining in the register rolls of the powiat labour office for the overall period of over 12 months during the last two years, excluding the periods of traineeship and occupational preparation of adults in the work place.

The „unemployed aged up to 25 years” – are persons who were under 25 years of age on the day they became recipients of the labour market instruments.

The „unemployed without occupational qualifications” – are persons who do not have qualifications for performing any occupation confirmed by a diploma, certificate, certificate issued by a training institution or any other document entitling them to perform an occupation.

The **registered unemployment rate** was compiled as a ratio of registered unemployed persons to the economically active civilian population aged 15 and more, i.e. excluding persons in active military service as well as employees of budgetary entities conducting activity within the scope of national defence and public safety.

5. An unemployed person means a person having no employment and not attending any full-time school, capable of work and ready to take up full-time employment and registered in a local labour office, appropriate for its permanent or temporary place of residence, if the person:

- is aged 18 or more (excluding adolescent graduates),
- is aged less than 60 (for women), or less than 65 (for men),
- did not acquire the right to retirement pay or pension resulting from inability to work or, after ceasing to work, does not receive a rehabilitation benefit, an sick, maternity or child-care benefit,
- is not the owner or holder (sole or dependent) of agricultural real estate with an area of agricultural land exceeding 2 convertible ha,

- nie podlega ubezpieczeniu emerytalno-rentowemu z tytułu stałej pracy jako domownik w gospodarstwie rolnym o powierzchni użytków rolnych przekraczającej 2 ha przeliczeniowe,
- nie podjęła pozarolniczej działalności gospodarczej lub nie podlega – na podstawie odrębnych przepisów – obowiązkowi ubezpieczenia społecznego, lub zaopatrzenia emerytalnego,
- jest osobą niepełnosprawną, której stan zdrowia pozwala na podjęcie zatrudnienia co najmniej w połowie wymiaru czasu pracy obowiązującego w danym zawodzie lub służbie,
- nie jest osobą tymczasowo aresztowaną lub nie odbywa kary pozbawienia wolności.

Oferta pracy (wolne miejsce pracy i miejsce aktywizacji zawodowej) oznacza zgłoszenie przez pracodawcę do powiatowego urzędu pracy:

- co najmniej jednego wolnego miejsca zatrudnienia lub innej pracy zarobkowej (tj. wykonywanie pracy lub świadczenie usług na podstawie umów cywilnoprawnych), w określonym zawodzie lub specjalności w celu uzyskania pomocy w znalezieniu odpowiedniego pracownika,
- miejsca aktywizacji zawodowej, przyjętego do realizacji, takiego jak staż, przygotowanie zawodowe dorosłych, praca społecznie użyteczna.

6. Przeciętne wynagrodzenia miesięczne nominalne przypadające na 1 zatrudnionego obliczono, przyjmując:

- 1) wynagrodzenia osobowe bez wynagrodzeń osób wykonujących pracę nakładczą oraz uczniów, a także osób zatrudnionych za granicą;
- 2) wypłaty z tytułu udziału w zysku lub w nadwyżce bilansowej w spółdzielniach;
- 3) dodatkowe wynagrodzenia roczne dla pracowników jednostek sfery budżetowej;
- 4) honoraria wypłacane niektórym grupom pracowników za prace wynikające z umowy o pracę.

7. Dane o przeciętnych wynagrodzeniach miesięcznych prezentuje się w ujęciu brutto.

8. Dane dotyczące **wyników finansowych przedsiębiorstw** prezentuje się w dostosowaniu do nowelizacji ustawy o rachunkowości z dnia 29 IX 1994 r. (tekst jednolity ustawy – Dz. U. z 2013 r. poz. 330 z późniejszymi zmianami).

9. Przychody z całokształtu działalności obejmują:

- przychody netto ze sprzedaży w kraju i na eksport wytworzonych przez jednostkę produktów (wyrobów gotowych, półfabrykatów oraz usług), a także opakowań, wyposażenia i usług obcych, jeżeli są one fakturowane odbiorcom łącznie z produktami;

- *is not subject to retirement and pension insurance from full-time work due to being a member of an agricultural household with an area of agricultural land exceeding 2 convertible ha,*
- *did not undertake non-agricultural economic activity or is not subject, on the basis of separate regulations, to obligatory social insurance or a retirement provision,*
- *is disabled but is able to work at least half the full work-time required within a given occupation or service,*
- *is not temporarily under arrest or not serving a prison sentence.*

Job offer (vacant place of employment and place of occupational activation) means declaring by the employer to the powiat labour office:

- *at least one vacant place of employment or other paid work (i.e. performing work or providing services on the basis of the civil-legal contracts), in a particular occupation or speciality, in order to find an appropriate employee,*
- *place of occupational activation, adopted to implementation, such as traineeship, occupational preparation of adults, social utility work.*

6. Average monthly nominal wage and salary per employee are computed assuming the following:

- 1) *personal wages and salaries (excluding wages and salaries of outworkers and apprentices as well as persons employed abroad);*
- 2) *payments from a share in profit or in the balance surplus of cooperatives;*
- 3) *additional annual wages and salaries for employees of budget sphere entities;*
- 4) *fees paid to selected groups of employees for performing work in accordance with labour contract.*

7. *Data on average monthly wages and salaries is presented in gross value.*

8. *Data on financial results of enterprises are presented as prescribed by the amended Accounting Act dated September 29, 1994 (uniform text Journal of Laws 2013 item 330 with later amendments).*

9. Income from activity as a whole includes:

- *net income from sale of products within country and for export which have been manufactured by an entity (goods, semi-finished goods and services) as well as packaging, equipment and third party services if the customers are invoiced for the foregoing together with the purchased products;*

- przychody ze sprzedaży towarów i materiałów, tj. nabytych w celu odsprzedaży w stanie nieprzetworzonym rzeczowych aktywów obrotowych oraz produktów przez siebie wytworzonych jeśli sprzedawane są one w sieci własnych sklepów obok towarów obcej produkcji.

Przychody ze sprzedaży produktów, towarów i materiałów wpływające na wynik finansowy ustala się w wartości wyrażonej w rzeczywistych cenach sprzedaży z uwzględnieniem upustów, rabatów i bonifikat, bez podatku od towarów i usług;

- pozostałe przychody operacyjne, tj. przychody związane pośrednio z działalnością operacyjną jednostki, a w szczególności: zysk ze zbycia niefinansowych aktywów trwałych (środków trwałych, środków trwałych w budowie, wartości niematerialnych i prawnych, inwestycji w nieruchomości i prawa), otrzymane nieodpłatnie, w tym w drodze darowizny, aktywa (środki pieniężne), odszkodowania, rozwiązane rezerwy, korekty odpisów aktualizujących wartość aktywów niefinansowych, przychody z działalności socjalnej, przychody z najmu lub dzierżawy środków trwałych albo inwestycji w nieruchomości i prawa,
- przychody finansowe, tj. kwoty należne z tytułu dywidend i udziałów w zysku, odsetki od udzielanych pożyczek, odsetki od lokat terminowych, odsetki za zwłokę, zysk ze zbycia inwestycji (sprzedaży), zmniejszenia odpisów aktualizacyjnych wartości inwestycji wobec całkowitego lub częściowego ustania przyczyn powodujących trwałą utratę ich wartości, nadwyżkę dodatnich różnic kursowych nad ujemnymi.

10. Koszty uzyskania przychodów z całości kształtu działalności obejmują:

- koszt własny sprzedanych produktów, towarów i materiałów związany z podstawową działalnością operacyjną do którego zaliczono wartość sprzedanych towarów i materiałów oraz koszty ogółem pomniejszone o koszt wytworzenia świadczeń na własne potrzeby jednostki i skorygowane o zmianę stanu produktów;
- pozostałe koszty operacyjne, tj. koszty związane pośrednio z działalnością operacyjną jednostki, a w szczególności: stratę ze zbycia niefinansowych aktywów trwałych, amortyzację oddanych w dzierżawę lub najem środków trwałych i środków trwałych w budowie, nieplanowane odpisy amortyzacyjne (odpisy z tytułu trwałej utraty wartości), poniesione kary, grzywny, odszkodowania, odpisane w części lub całości wierzytelności w związku

- *income from sale of goods and materials, i.e. current assets purchased for resale in a non-processed condition and products manufactured by an entity if they are sold by shops within the company's network along with goods manufactured by other manufacturers.*

Income from sale of products, goods and materials affecting the financial result is established in a value expressed in the actual sale prices, taking into account all discounts, rebates and deductions, excluding value added tax;

- *other operating income, i.e. income indirectly related with the operating activity of the entity, in particular: profits from the sale of non-financial fixed assets (fixed assets, assets under construction, intangible fixed assets, investments in real estate and rights), assets (cash) received free of charge, including, donated assets, as well as damages, reversed provisions, adjustments of the depreciation value for non-financial assets, income from social activities, income from rent or lease of fixed assets and investments in real estate and rights,*
- *financial income, i.e. amounts due in respect of dividends and share in profits, interest on loans granted, interest on time deposits, default interest, profits from the sale of investments, reduction of depreciation write-offs relating to investments due to the fact that the reasons resulting in the permanent loss of their value have ceased to exist (whether partially or totally), surplus of foreign exchange gains over losses.*

10. Cost of income acquisition from activity as a whole includes:

- *cost of products sold, goods and materials related to the basic operating activity, which includes: the value of goods and materials sold as well as total costs decreased by the cost of generating benefits for the needs of the entity and corrected by charge in product stocks;*
- *other operating costs, i.e. costs indirectly related to operating activity of the entity, in particular: loss on the sale of non-financial fixed assets, depreciation of leased or rented fixed assets and assets under construction, depreciation write-downs (write-downs relating to permanent loss of value), fines, penalties and damages paid, wholly or partially written-off receivables relating*

z postępowaniem upadłościowym, układowym i naprawczym, utworzone rezerwy na pewne lub o dużym stopniu prawdopodobieństwa przyszłe zobowiązanie (straty z transakcji gospodarczych w toku), odpisy aktualizujące wartość aktywów niefinansowych, koszty utrzymania obiektów działalności socjalnej, darowizny lub nieodpłatnie przekazane aktywa trwałe;

- koszty finansowe, tj. m.in. odsetki od zaciągniętych kredytów i pożyczek, odsetki i dyskonto od wyemitowanych przez jednostkę obligacji, odsetki za zwłokę, stratę ze zbycia inwestycji, odpisy z tytułu aktualizacji wartości inwestycji, nadwyżkę ujemnych różnic kursowych nad dodatnimi.

11. Wyniki finansowe:

- wynik ze sprzedaży produktów, towarów i materiałów stanowi różnicę między przychodami netto osiągniętymi ze sprzedaży produktów, towarów i materiałów, a kosztami poniesionymi na ich uzyskanie (koszt własny sprzedanych produktów, towarów i materiałów);
- wynik na pozostałej działalności operacyjnej stanowi różnicę między pozostałymi przychodami operacyjnymi a pozostałymi kosztami operacyjnymi. Od 2002 r. zawiera część zdarzeń nadzwyczajnych związanych z działalnością operacyjną;
- wynik działalności operacyjnej stanowi różnicę między przychodami netto ze sprzedaży produktów, towarów i materiałów, z uwzględnieniem dotacji, upustów, rabatów i innych zwiększeń lub zmniejszeń, bez podatku od towarów i usług, oraz pozostałymi przychodami operacyjnymi a wartością sprzedanych produktów, towarów i materiałów wycenionych w kosztach wytworzenia albo cenach nabycia, albo zakupu, powiększoną o całość poniesionych od początku roku obrotowego kosztów ogólnych zarządu, sprzedaży produktów, towarów i materiałów oraz pozostałych kosztów operacyjnych;
- wynik operacji finansowych stanowi różnicę między przychodami finansowymi, w szczególności z tytułu dywidend (udziałów w zyskach), odsetek, zysków ze zbycia inwestycji, aktualizacji wartości inwestycji, nadwyżki dodatnich różnic kursowych nad ujemnymi, a kosztami finansowymi, w szczególności z tytułu odsetek, strat ze zbycia inwestycji, aktualizacji wartości inwestycji, nadwyżki ujemnych różnic kursowych nad dodatnimi;
- wynik finansowy na działalności gospodarczej jest sumą wyników finansowych: na sprzedaży produktów, towarów i materiałów, na pozostałej działalności operacyjnej oraz na operacjach finansowych;
- wynik zdarzeń nadzwyczajnych stanowi różnicę między zyskami nadzwyczajnymi a stratami nadzwyczajnymi.

to bankruptcy, composition or reorganization, provisions formed for future certain liabilities or liabilities which are likely to occur (losses on current business transactions), adjustments of the depreciation value for non-financial assets, costs of maintaining premises required for social activity, donations and fixed assets received free of charge;

- *financial costs, i.e., among other things, interest from contracted credits and loans, interest and discount on bonds issued by the entity, default interest, loss on the sale of investments, write-offs updating the value of investments, the surplus of foreign exchange losses over gains.*

11. Financial results:

- *the financial result from the sale of products, goods and materials constitutes a difference between net income gained from the sale of products, goods and materials and costs bore for their obtaining (cost of products sold, goods and materials);*
- *the result on other operating activity is a difference between other operating incomes and other operating costs. Since 2002 this item comprise part of extraordinary events related to operating activity;*
- *the result on operating activity constitutes a difference between net income from the sale of products, goods and materials, including subsidies, discounts, rebates and other additions/disposals, excluding value added tax, and other operating income, and products, goods and materials sold valued at manufacturing cost, acquisition or purchasing prices, increased by the total general and administrative costs, costs of sales of products, goods and materials and other operating costs incurred since the beginning of the accounting year;*
- *the result on financial operations constitutes a difference between financial income, in particular, in respect of dividends (share in profits), interest, profits from the sale of investments, updating the value of investments, surplus of foreign exchange gains over losses, and financial costs, in particular, those relating to interest, losses on the sale of investments, updating the value of investments, the surplus of foreign exchange losses over gains;*
- *the financial result on economic activity is the sum of financial results: on the sale of products, goods and materials, on other operating activities and on financial operations;*
- *the result on extraordinary events constitutes a difference between extraordinary profits and extraordinary losses.*

Wynik zdarzeń nadzwyczajnych został zawężony do finansowych skutków zdarzeń trudnych do przewidzenia występujących poza działalnością operacyjną jednostki. Do zdarzeń nadzwyczajnych nie są kwalifikowane zdarzenia, takie jak: zmiana metod produkcji, sprzedaż zorganizowanej części jednostki, zaniechania lub zawieszenia części działalności, postępowania układowe;

- wynik finansowy brutto (zysk lub strata) jest to wynik na działalności gospodarczej, skorygowany o wynik zdarzeń nadzwyczajnych;
- obciążenia wyniku finansowego brutto obejmują podatek dochodowy od osób prawnych i fizycznych i płatności z nim zrównanych, na podstawie odrębnych przepisów (wpłaty z zysku po opodatkowaniu podatkiem dochodowym na rzecz budżetu przez przedsiębiorstwa państwowe i jednoosobowe spółki Skarbu Państwa).

Wpływający na wynik finansowy podatek dochodowy za dany okres sprawozdawczy obejmuje: część bieżącą i część odroczoną. Część odroczona stanowi różnicę między stanem rezerw i aktywów z tytułu podatku odroczonego (w związku z przejściowymi różnicami między wynikiem finansowym brutto a podstawą opodatkowania, wynikającymi z odmienności momentu ujęcia przychodu i kosztu zgodnie z przepisami o rachunkowości a przepisami podatkowymi) na koniec i początek okresu sprawozdawczego;

- wynik finansowy netto (zysk lub strata) otrzymuje się po pomniejszeniu wyniku finansowego brutto o obowiązkowe obciążenia.

12. Aktywa obrotowe oraz zobowiązania:

- aktywa obrotowe są częścią kontrolowanych przez jednostkę zasobów majątkowych wykorzystywanych w działalności operacyjnej o wiarygodnie określonej wartości, powstałych w wyniku przeszłych zdarzeń, które spowodują w przyszłości wpływ do jednostki korzyści ekonomicznych. Obejmują: zapasy (rzeczowe aktywa obrotowe) oraz krótkoterminowe: należności, inwestycje oraz rozliczenia międzyokresowe;
- należności krótkoterminowe obejmują ogół należności z tytułu dostaw i usług oraz całość lub część należności z innych tytułów niezaliczonych do aktywów finansowych, a które stają się wymagalne w ciągu 12 miesięcy od dnia bilansowego;
- inwestycje krótkoterminowe są krótkoterminowymi aktywami nabytymi w celu osiągnięcia korzyści ekonomicznych wynikających z przyrostu wartości tych aktywów;
- krótkoterminowe rozliczenia międzyokresowe są rozliczeniami, które trwają nie dłużej niż 12 miesięcy od dnia bilansowego;

This item was narrowed down to the financial results of the events, which are difficult to foresee and are not part of operating activity of the entity. Extraordinary events do not include changes in production methods, the sale of an organized part of the entity, abandonment or suspension of a part of business activity, and composition;

- *gross financial result (profit or loss) is a result on economic activity corrected by result on extraordinary events;*
- *encumbrances of gross financial result include: income tax on legal and natural persons and other payments pursuant to separate regulations (payable out of profits after taxation with income tax to the benefit of the state budget by state owned enterprises and sole-shareholder companies of the State Treasury).*

The income tax affecting the financial result relating to a given reporting period is composed of a current part and a deferred part. The deferred part constitutes a difference between provisions and assets relating to defer tax (pertaining to timing differences between gross financial result and taxable base due to different moments of reporting income and costs in accordance with the Accounting Act and tax regulations) as at the end and beginning of the reporting period;

- *net financial result (profit or loss) is obtained after decreasing the gross financial result by obligatory encumbrances.*

12. Current assets and liabilities:

- *current assets are part of the property controlled and used by an entity in its operating activity whose value has been determined in a reliable manner resulting from past events and bound to generate economic benefits to the entity in the future. They include: stock (circulating or current fixed assets) and short-term dues, investments and inter-period settlements;*
- *short-term dues include total debtors from deliveries and services and the whole or part of other debtors, which are not financial assets, with the maturity of twelve months as of the balance sheet date;*
- *short-term investments are short-term assets acquired for the purpose of generating economic benefits owing to the increase in the value of these assets;*
- *short-term inter-period settlements are the prepayments made for the period up to twelve months as of the balance sheet date;*

- zobowiązania są wynikającym z przeszłych zdarzeń obowiązkiem wykonania świadczeń o wiarygodnie określonej wartości, które powodują wykorzystanie już posiadanych lub przyszłych aktywów jednostki;
- zobowiązania krótkoterminowe (bez funduszy specjalnych) są ogółem zobowiązań z tytułu dostaw i usług, a także całość lub część pozostałych zobowiązań, które stają się wymagalne w ciągu 12 miesięcy od dnia bilansowego;
- zobowiązania długoterminowe są ogółem zobowiązań, których okres spłaty na dzień bilansowy jest dłuższy niż rok, z wyjątkiem zobowiązań z tytułu dostaw i usług.

13. Wskaźniki:

- wskaźnik rentowności ze sprzedaży jest to relacja wyniku ze sprzedaży produktów, towarów i materiałów do przychodów netto ze sprzedaży produktów, towarów i materiałów;
- wskaźnik poziomu kosztów jest to relacja kosztów uzyskania przychodów z całokształtu działalności do przychodów z całokształtu działalności;
- wskaźnik rentowności obrotu brutto jest to relacja wyniku finansowego brutto do przychodów z całokształtu działalności;
- wskaźnik rentowności obrotu netto jest to relacja wyniku finansowego netto do przychodów z całokształtu działalności;
- wskaźnik płynności finansowej I stopnia jest to relacja inwestycji krótkoterminowych do zobowiązań krótkoterminowych;
- wskaźnik płynności finansowej II stopnia jest to relacja inwestycji krótkoterminowych i należności krótkoterminowych do zobowiązań krótkoterminowych.

14. Wartość produkcji sprzedanej i usług w przemyśle od 1996 r. wykazywana jest w bieżących lub stałych cenach bazowych.

Cena bazowa definiowana jest jako kwota pieniędzy otrzymana przez producenta za jednostkę produktu, pomniejszona o podatki opłacone od danego produktu (podatek od towarów i usług VAT, podatek akcyzowy) względnie rabaty i upusty, powiększona o dotacje otrzymywane do danego produktu. Jako stałe ceny bazowe przyjmuje się średnie ceny z 2000 roku.

15. Przedmiotem obserwacji cen w zakresie produkcji sprzedanej przemysłu i produkcji budowlano-montażowej są ceny bazowe, tj. kwoty pieniędzy otrzymywane przez producenta od nabywcy za jednostkę produktu (wyrobu lub usługi), pomniejszone o podatki od produktu oraz ewentualne rabaty i opusty, a powiększone o dotacje do produktu.

- *liabilities are obligations resulting from past events entailing the provision of a consideration whose value has been determined in a reliable manner, which involve the use of an entity's current or future assets;*
- *short-term liabilities (excluding special funds) are total trade creditors and the whole or part other liabilities with the maturity of twelve months as of the balance sheet date;*
- *long-term liabilities are total liabilities with the maturity of more than twelve months as at the balance sheet date, apart from trade creditors.*

13. Indices:

- *sales profitability rate constitutes the relation of the result from the sale of products, goods and materials to net income from the sale of products, goods and materials;*
- *the cost level indicator constitutes the relations of the costs of obtaining income from total activity to income from total activity;*
- *the profitability rate of gross turnover constitutes the relation of gross financial result to income from total activity;*
- *the profitability rate of net turnover constitutes the relation of net financial result to incomes from total activity;*
- *the first degree financial liquidity indicator constitutes the relations of short-term investments to short-term liabilities;*
- *the second degree financial liquidity indicator constitutes the relations of short-term investments and short-term dues to short-term liabilities.*

14. *The value of sold production and service in the industry since 1996 has been presented in current or constant base prices. The **base price** is defined as the amount of money obtained by a producer for the unit of product decreased by the tax on this product (the tax on goods and services VAT, excises tax) or discounts and rebates, increased by subsidies to the product. The average prices in 2000 are assumed as constant base prices.*

15. *The subject of the price survey, in the field of sold production of industry, construction and assembly production are basic prices, i.e. amounts of money received by a producer from a buyer for unit of product (good and service), decreased by the taxes on the product as well as by applicable rebates and deductions and increased by subsidies received for the product.*

Wskaźniki cen:

1) **produkcji sprzedanej przemysłu** (tj. górnictwa i wydobywania, przetwórstwa przemysłowego, wytwarzania i zaopatrywania w energię elektryczną, gaz, parę wodną, gorącą wodę i powietrze do układów klimatyzacyjnych, a także dostawy wody; gospodarowania ściekami i odpadami oraz działalności związanej z rekultywacją) opracowano na podstawie miesięcznego badania cen wyrobów i usług faktycznie uzyskiwanych przez, dobrane w sposób celowy, podmioty gospodarcze zaklasyfikowane do wyżej wymienionych sekcji. W kraju badaniem objęto ok. 3,3 tys. podmiotów, w których liczba pracujących przekracza 9.

W celu uzyskania wskaźników cen dla każdego rodzaju działalności obliczane są kolejno:

a) wskaźniki cen przy podstawie „miesiąc poprzedni = 100”:

- dla szczebla przedsiębiorstw – jako średnie ważone indywidualnych wskaźników cen reprezentantów przy zastosowaniu, jako systemu wag, wartości ich sprzedaży w badanym miesiącu,
- dla szczebla grup, działów i sekcji – jako średnie wskaźników cen agregatów niższego szczebla ważone ich pełną wartością sprzedaży w badanym miesiącu,

b) wskaźniki cen przy innych podstawach – jako średnie wskaźników cen agregatów niższych szczebli ważone wartością ich sprzedaży z 2010 r. Wartości te aktualizowane są miesięcznie o zmiany cen i zmiany struktury sprzedaży zachodzące w kolejnych miesiącach roku, którego dotyczy wskaźniki cen.

Wskaźniki cen obrazują dynamikę cen wynikającą z faktycznie wprowadzonych zmian cen, jak i zmian w strukturze asortymentowej sprzedaży oraz w strukturze odbiorców.

2) **produkcji budowlano-montażowej** uzyskano na podstawie miesięcznego badania cen robót realizowanych przez, dobrane w sposób celowy, podmioty gospodarcze zaklasyfikowane do sekcji „Budownictwo”, tj. ok. 480 przedsiębiorstw budowlanych w kraju, w których liczba pracujących przekracza 9. Sposób obliczania wskaźnika cen jest analogiczny jak w pkt. 15.1.

16. Dane o sprzedaży detalicznej towarów obejmują sprzedaż towarów konsumpcyjnych i niekonsumpcyjnych dokonywaną przez punkty sprzedaży detalicznej oraz inne punkty sprzedaży (np. sklepy, magazyny), w ilościach wskazujących na zakupy dla potrzeb indywidualnych nabywców.

Price indices:

1) **sold production of industry** (i.e. mining and quarrying, manufacturing, electricity, gas, steam and air conditioning supply and also water supply; sewerage, waste management and remediation activities) are calculated on the basis of a monthly survey on prices of products and services actually received by specifically selected economic units, included in the above mentioned sections. In the country the survey covers about 3,3 thous. units, in which the number of employees exceeds 9 persons.

With the aim of obtaining price indices for each type of activity, the following calculations are made in turn:

a) price indices on the base “previous month = 100”:

- at enterprise level – as weighted averages of individual price indices of representative items in using, as their weight system, their sale value in the surveyed month,
- at group, division and section level – as averages of price indices of aggregates at lower levels weighted by their full sale value in the surveyed month,

b) price indices on other bases – as averages of price indices of aggregates at lower levels weighted by their sale value of 2010. The indices are updated monthly by the price and sale structure changes, occurring in subsequent months of a year, to which the price indices refer.

The price indices illustrate the index of prices resulting from actually introduced price changes and changes in the commodity structure of sales and structure of the customers.

2) **construction and assembly production** are calculated on the basis of a monthly survey of prices of works realized by specifically selected economic units, classified in “Construction” section, i.e. by about 480 construction assembly enterprises in the country, in which the number of employees exceeds 9 persons. Price indices calculation is analogous in item 15.1.

16. Data on retail sales covers the sale of consumer and non-consumer commodities carried by sales outlets (i.e. warehouses, stock houses) in quantities indicating purchases to meet to needs of individual customers.

17. Dane o produkcji sprzedanej przemysłu dotyczą działalności przemysłowej i nieprzemysłowej podmiotów gospodarczych zaliczanych do sekcji: „Górnictwo i wydobywanie”, „Przetwórstwo przemysłowe” oraz „Wytwarzanie i zaopatrywanie w energię elektryczną, gaz, parę wodną, gorącą wodę i powietrze do układów klimatyzacyjnych”, „Dostawa wody; gospodarowanie ściekami i odpadami oraz działalność związana z rekultywacją”, natomiast o produkcji sprzedanej budownictwa – działalności, odpowiednio: budowlanej i niebudowlanej podmiotów gospodarczych zaliczanych do sekcji „Budownictwo” i obejmują:

- wartość sprzedanych wyrobów, półfabrykatów i części własnej produkcji (niezależnie od tego czy otrzymano za nie należne opłaty);
- wartość robót i usług świadczonych odpłatnie, tj. odpowiednio: przemysłowych, budowlanych, jak i innych niż przemysłowe i budowlane;
- zryczałtowaną odpłatność agenta w przypadku zawarcia umowy na warunkach zlecenia lub pełne przychody agenta w przypadku zawarcia umowy agencyjnej;
- wartość produktów w formie rozliczeń w naturze;
- produkty przeznaczone na powiększenie wartości własnych środków trwałych.

18. Dane o sprzedaży produkcji budowlano-montażowej dotyczą robót realizowanych na terenie kraju, wykonanych systemem zleciowym (tj. na rzecz obcych zleceniodawców) przez podmioty budowlane zaliczane zgodnie z PKD do sekcji „Budownictwo”, polegających na wznoszeniu budynków i budowli począwszy od przygotowania terenu przez zróżnicowany zakres robót ziemnych, fundamentowych (stan zerowy), wykonania elementów nośnych, przegród budowlanych, układaniu i pokrywaniu dachów (stan surowy) do robót montażowych, instalacyjnych i wykończeniowych. We wszystkich tych kategoriach zawarte są odpowiednie prace związane z budową, przebudową, rozbudową, odbudową, remontem i konserwacją stałych i tymczasowych obiektów budowlanych.

19. Prezentowany podział nakładów inwestycyjnych, obejmujących nakłady na nowe środki trwałe i (lub) ulepszenie (rozbudowę, przebudowę, rekonstrukcję, modernizację) istniejących obiektów majątku trwałego, opracowano według zasad systemu rachunków narodowych, zgodnie z zaleceniami „ESA 1995”. Nakłady inwestycyjne dzielą się na nakłady na środki trwałe oraz pozostałe nakłady.

17. Data on sold production of industry covers industrial and non-industrial activities of the economic entities included to the section: “Mining and quarrying”, “Manufacturing” and “Electricity, gas steam and air conditioning supply” and “Water supply; sewerage, waste management and remediation activities”, instead data on sold production of construction, covers construction and non-construction activities of economic entities includes to the section “Construction” and concerns:

- *the value of finished products sold, semi-finished products and parts of own production (regardless of whether or not payments due were received for them);*
- *the value of paid works and services rendered, i.e. both industrial and construction as well as non-industrial and non-construction;*
- *lump sum agent’s fee in the case of concluding an agreement on commission terms and full agent’s fee in the case of concluding an agency agreement;*
- *the value of products in the form of settlements in kind;*
- *products designated for increasing the value of own fixed assets.*

18. Data regarding construction and assembly production sales concern work realized domestically on the basis of contract system (i.e. for outside clients) by construction entities, classified according to NACE in the section “Construction”, consisting in the construction of buildings and structures from site preparation through a wide range of terrestrial work, ground worked (zero state), construction of bearing elements, partitions the laying and covering of roofs (raw state) to assembly, installation and completion work. The pertinent work connected with the building, rebuilding, expansion, restoration, renovation and conservation of permanent and temporary building structures is included in all of these categories.

19. The presented division of investment outlays, including outlays on new fixed assets and (or) the improvement (enlargement, rebuilding, reconstruction, modernization) of existing capital asset items, was compiled according to the principles of the “ESA 1995” recommendations. Investment outlays are divided into outlays on fixed assets and other outlays.

Nakłady na środki trwałe to nakłady na:

- budynki i budowle (obejmują budynki i lokale oraz obiekty inżynierii lądowej i wodnej), w tym m.in. roboty budowlano-montażowe, dokumentacje projektowo-kosztorysowe,
- maszyny, urządzenia techniczne i narzędzia (łącznie z przyrządami, ruchomościami i wyposażeniem),
- środki transportu,
- inne, tj. melioracje szczegółowe, koszty ponoszone przy nabyciu gruntów i używanych środków trwałych oraz od 1995 r. inwentarz żywy (stado podstawowe) i zasadzenia wieloletnie, a ponadto koszty obsługi zobowiązań zaciągniętych w celu sfinansowania zakupu, budowy lub ulepszenia środka trwałego (określanych do 31 XII 2001 r. jako odsetki od kredytów i pożyczek inwestycyjnych) za okres realizacji inwestycji (uwzględniono wyjątkowo w danych wyrażonych w cenach bieżących).

Pozostałe nakłady są to nakłady na tzw. pierwsze wyposażenie inwestycji oraz inne koszty związane z realizacją inwestycji. Nakłady te nie zwiększają wartości środków trwałych.

20. Produkt krajowy brutto (PKB) obrazuje końcowy rezultat działalności wszystkich podmiotów gospodarki narodowej. Stanowi sumę wartości dodanej brutto wytworzonej przez wszystkie krajowe jednostki instytucjonalne, powiększoną o podatki od produktów i pomniejszoną o dotacje do produktów. Produkt krajowy brutto jest liczony w cenach rynkowych.

21. Przepięstwo stwierdzone jest to zbrodnia lub występęk ścigany z oskarżenia publicznego lub z oskarżenia prywatnego objęty oskarżeniem prokuratora, a nadto każdy występęk skarbowy, których charakter jako przestępstwa został potwierdzony w wyniku postępowania przygotowawczego.

22. Wskaźnik wykrywalności sprawców przestępstw jest to stosunek liczby przestępstw wykrytych w danym okresie (łącznie z wykrytymi po podjęciu z umorzenia) do liczby przestępstw stwierdzonych w danym okresie, powiększonej o liczbę przestępstw stwierdzonych w podjętych postępowaniach, a umorzonych w latach poprzednich z powodu niewykrycia sprawców.

Outlays on fixed assets include outlays on:

- *buildings and structures (include buildings and places as well as land and water engineering constructions), of which among others, construction and assembly work, design and cost estimate documentation,*
- *machinery, technical equipment and tools (including instruments, movables and fittings),*
- *transport equipment;*
- *other, i.e., detailed melioration, costs incurred for purchasing land and second-hand fixed assets and since 1995, livestock basic herd and long-term plantings and moreover costs of treatment of contracted liabilities in order to finance purchasing, constructing and developing of fixed assets (determined up to 31 December 2001 as interests on credits and investment loans) for the period of investment realization (including exclusively in data expressed at current prices).*

Other outlays include outlays on so-called primary equipment investments as well as other costs connected with investment realization. These outlays do not increase the value of fixed assets.

20. Gross domestic product (GDP) illustrates the final result of the activity of all entities of the national economy. It accounts for the sum of the gross value added generated by all national institutional units, increased by taxes on products and decreased by subsidies on products. Gross domestic product is calculated in market prices.

21. A recorded crime is a felony or misdemeanour prosecuted upon by public accusation or private accusation by a public prosecutor, moreover every revenue related misdemeanour, the character of which was confirmed as a crime as a result of preparatory proceedings.

22. The rate of detectability of delinquents is the relation of the number of detected crimes in a given period (including those detected after resumption following discontinuance) to the number of crimes ascertained in a given period, plus the number of crimes recorded in commenced proceedings and discontinued in previous years due to undetected delinquents.

SYTUACJA SPOŁECZNO-GOSPODARCZA WROCŁAWIA

- Według danych w końcu marca 2014 r., ludność Wrocławia wynosiła 632,4 tys. osób, co stanowiło 21,7% populacji województwa. Na 100 kobiet przypadało 114 mężczyzn. Przyrost naturalny w przeliczeniu na 1000 ludności kształtował się na poziomie minus 0,1.
- Przeciętne miesięczne wynagrodzenie brutto w sektorze przedsiębiorstw w I półroczu br. wyniosło 3970,33 zł i było wyższe o 4,2% od notowanego przed rokiem i o 1,4% od przeciętnego wynagrodzenia w województwie. Największe stawki wystąpiły w sekcji informacja i komunikacja (41,88 zł za 1 godzinę).
- Oddano do użytkowania 2836 mieszkań, które stanowiły 43,4% mieszkań przekazanych do użytkowania w województwie dolnośląskim. Przeciętna powierzchnia użytkowa mieszkania wyniosła 60,2 m².
- Zaobserwowano znaczne zmniejszenie liczby przestępstw stwierdzonych ogółem (o 32,8%), w tym zarówno przestępstw o charakterze gospodarczym jak i kryminalnym.
- We Wrocławiu wydarzyło się 24,5% wypadków i 29,9% kolizji zarejestrowanych na terenie województwa.
- Pożarów było o 8,8% więcej niż w I półroczu 2013 r. Z ogólnej liczby pożarów 97,2% zaliczono do małych.
- Przeciętne zatrudnienie w sektorze przedsiębiorstw było wyższe o 3,4%, w tym największy wzrost zatrudnienia wystąpił w sekcji informacja i komunikacja (o 16,9%).
- Rejestr Powiatowego Urzędu Pracy we Wrocławiu według stanu na koniec czerwca br. obejmował 17,0 tys. osób bezrobotnych (w tym 8,7 tys. kobiet). W ciągu roku liczba bezrobotnych zmniejszyła się o 10,6%. Stopa bezrobocia we Wrocławiu w końcu czerwca br. kształtowała się na poziomie 5,1% i była o 6,6 pkt. proc. niższa niż w województwie.
- W relacji do I półroczu 2013 r. przychody z całokształtu działalności w dużych przedsiębiorstwach zwiększyły się o 7,5%, a koszty uzyskania przychodów wzrosły o 6,4%. Udział liczby jednostek wykazujących zysk netto w ogólnej liczbie badanych podmiotów wyniósł 67,7%, a w przychodach z całokształtu działalności stanowił 74,5%.

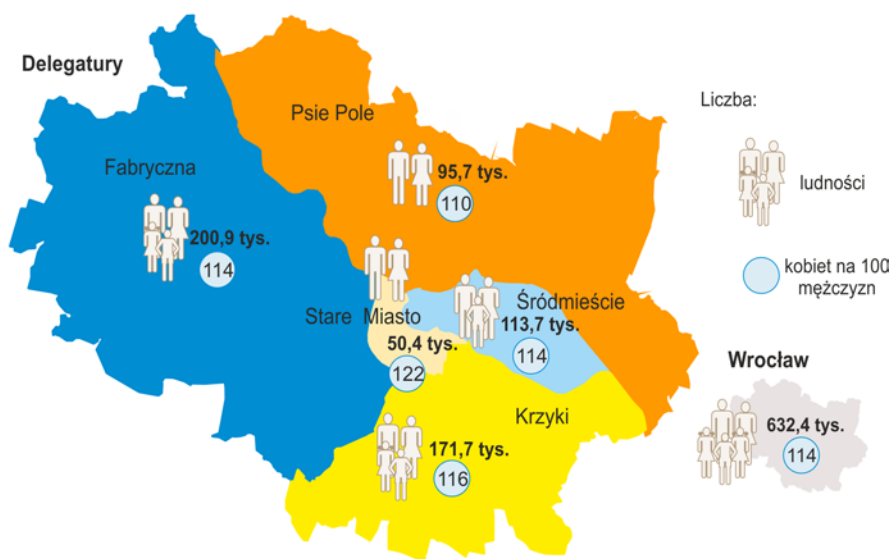
- W końcu czerwca br. rejestr REGON obejmował 108,7 tys. jednostek, których siedzibą jest Wrocław, tj. 31,1% podmiotów gospodarki narodowej zarejestrowanych w województwie. Dominowały jednostki prowadzone przez osoby fizyczne, które stanowiły 64,4% ogółu firm prowadzących działalność gospodarczą. Najwięcej podmiotów działało w sekcji handel; naprawa pojazdów samochodowych (22,5%).
- W I półroczu br. wrocławskie przedsiębiorstwa przemysłowe uzyskały (w cenach bieżących) 8971,3 mln zł przychodów ze sprzedaży wyrobów i usług, tj. o 6,1% więcej niż w ub. roku (w cenach stałych). Wartość produkcji sprzedanej jednostek przemysłowych Wrocławia stanowiła 17,4% przychodów przedsiębiorstw przemysłowych województwa.
- Przychody ze sprzedaży produkcji budowlano–montażowej osiągnęły wartość (w cenach bieżących) 877,3 mln zł, co stanowiło 38,2% przychodów przedsiębiorstw budowlanych w województwie. W relacji do I półrocza ub. roku przychody ze sprzedaży produkcji budowlano-montażowej zwiększyły się o 1,4%.
- Sprzedaż detaliczna zrealizowana przez przedsiębiorstwa handlowe i niehandlowe wyniosła (w cenach bieżących) 9103,9 mln zł, co stanowiło 61,0% sprzedaży detalicznej w województwie.

LUDNOŚĆ

W I kwartale 2014 r. we Wrocławiu mieszkało 632,4 tys. osób, co stanowiło 21,7% ogólnej liczby ludności województwa, w tym 337,5 tys. kobiet oraz 294,9 tys. mężczyzn. Wskaźnik feminizacji osiągnął wartość 114.

W porównaniu do stanu z grudnia 2013 r. liczba ludności Wrocławia zwiększyła się o 365 osób.

Podstawowe dane o ludności Wrocławia w 2014 r. (stan w dniu 31 III)



W I kwartale 2014 r. na pobyt stały zameldowało się we Wrocławiu 2018 osób, a wymeldowało się z pobytu stałego 1645 osób (bez ruchu między delegaturami Wrocławia i łącznie z zagranicą), tak więc saldo migracji wyniosło 373.

Ruch wędrownicy we Wrocławiu w I kwartale 2014 r.

Wyszczególnienie	Zameldowania ^a	Wymeldowania ^a	Saldo migracji
Wrocław	2018	1645	373
Fabryczna	741	477	264
Krzyki	657	493	164
Psie Pole	344	263	81
Stare Miasto	76	140	-64
Śródmieście	200	272	-72

a Bez ruchu między delegaturami Wrocławia, łącznie z zagranicą.

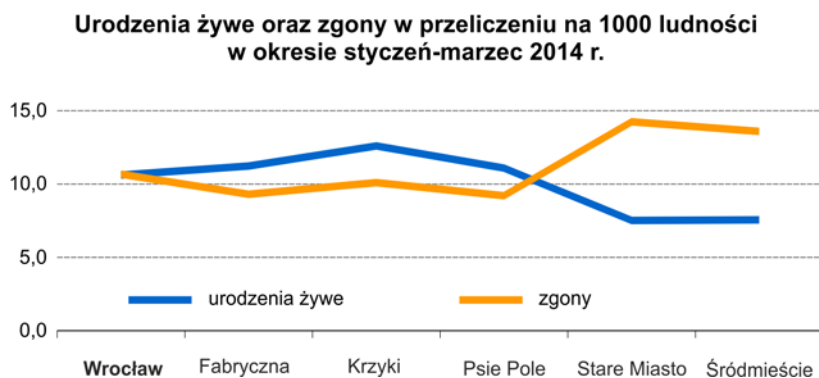
W pierwszym kwartale 2014 r. mieszkańcy Wrocławia zawarli 277 związków małżeńskich, urodziło się 1679 dzieci, zmarło 1687 osób. W odniesieniu do analogicznego okresu 2013 r. małżeństw było więcej o 31, odnotowano wzrost liczby urodzeń o 157 natomiast zmniejszenie liczby zgonów o 141.

W I kw. 2014 r. zanotowano 6 zgonów niemowląt, co stanowiło 0,4% ogólnej liczby zgonów; na każdy 1000 żywo urodzonych dzieci przypadało 3,6 zgonów niemowląt.

Ruch naturalny ludności we Wrocławiu w I kwartale 2014 r.

Wyszczególnienie	Małżeństwa	Urodzenia żywe	Zgony		Przyrost naturalny
			ogółem	w tym niemowląt	
Wrocław	277	1679	1687	6	-8
Fabryczna	95	564	467	3	97
Krzyki	64	540	433	2	107
Psie Pole	45	265	220	-	45
Stare Miasto	23	95	180	1	-85
Śródmieście	50	215	387	-	-172

Przyrost naturalny we Wrocławiu wyniósł minus 8. Dodatni przyrost naturalny odnotowano na Krzykach (107), w dzielnicy Fabrycznej (97) oraz na Psim Polu (45).



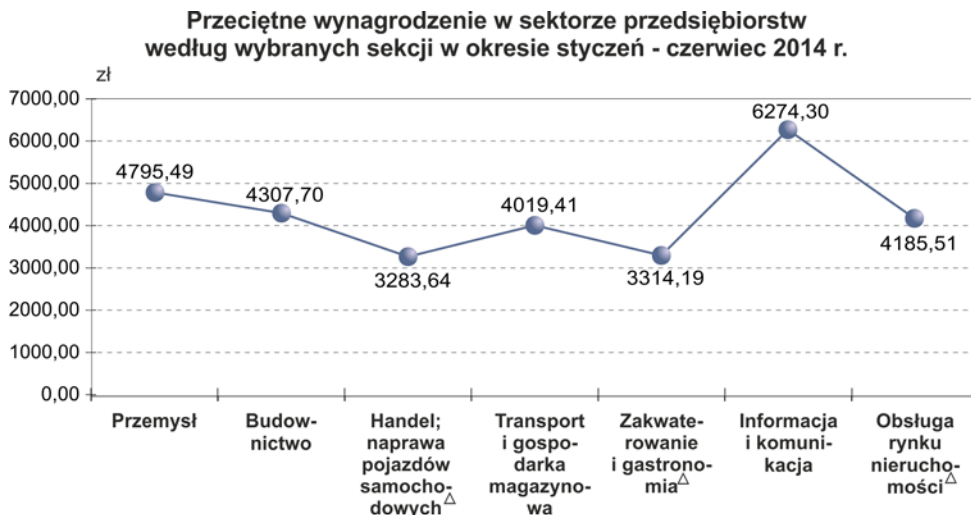
Współczynnik urodzeń żywych na 1000 ludności wyniósł 10,6, a zgonów 10,7 (w I kwartale 2013 r. odpowiednio 9,7 i 11,6). Natomiast przyrost naturalny na 1000 ludności osiągnął wartość minus 0,1.

WYNAGRODZENIA

Przeciętne miesięczne wynagrodzenie brutto w sektorze przedsiębiorstw w I półroczu br. kształtowało się na poziomie 3970,33 zł. Było ono o 4,2% wyższe niż w analogicznym okresie 2013 r. Przeciętne miesięczne wynagrodzenie brutto w sektorze przedsiębiorstw wypłacone w I półroczu br. we Wrocławiu było wyższe niż w województwie o 1,4%.

Najwyższą dynamikę wzrostu wynagrodzeń w porównaniu do analogicznego okresu 2013 r. zaobserwowano w sekcji wytwarzanie i zaopatrywanie w energię elektryczną, gaz, parę wodną i gorącą wodę – o 18,8% oraz dostawa wody; gospodarowanie ściekami i odpadami; rekultywacja – o 9,4%. Najwyższe wynagrodzenia otrzymywali pracujący w sekcjach: wytwarzanie i zaopatrywanie w energię elektryczną, gaz, parę wodną i gorącą wodę – 7444,53 zł, informacja i komunikacja – 6274,30 zł oraz przetwórstwo przemysłowe – 4728,40 zł. Wynagrodzenia te były wyższe od przeciętnego wynagrodzenia ogółem w sektorze przedsiębiorstw odpowiednio o: 87,5%, 58,0% i 19,1%.

Najniższe płace odnotowano w sekcji administrowanie i działalność wspierająca – 2968,18 zł. Różnica między najwyższym, a najniższym przeciętnym miesięcznym wynagrodzeniem brutto w sektorze przedsiębiorstw była ponad dwukrotna i wyniosła 4476,35 zł.



W I półroczu br. zatrudnieni w podmiotach gospodarczych zlokalizowanych na terenie miasta Wrocławia przepracowali faktycznie blisko 150 mln godzin.

Czas pracowany i wynagrodzenia godzinowe w I półroczu 2014 r.

Wyszczególnienie	Czas pracowany ogółem		Przeciętne wynagrodzenie godzinowe	
	w tys. godzin	w %	w zł	w %
O g ó ł e m	149960,0	100,0	27,06	100,0
w tym:				
Przemysł.....	34215,9	22,8	32,68	120,8
Budownictwo	8316,2	5,5	30,21	111,6
Handel; naprawa pojazdów samochodowych ^Δ	37179,6	24,8	22,65	83,7
Transport i gospodarka magazynowa	4851,8	3,2	26,72	98,7
Zakwaterowanie i gastronomia ^Δ	7398,6	4,9	19,47	72,0
Informacja i komunikacja.....	9137,5	6,1	41,88	154,8
Obsługa rynku nieruchomości ^Δ	2865,1	1,9	28,92	106,9
Administrowanie i działalność wspierająca ^Δ	32797,7	21,9	20,37	75,3

Przeciętne wynagrodzenie godzinowe wyniosło 27,06 zł. Największe stawki zanotowano w sekcji informacja i komunikacja (o 54,8% wyższe od przeciętnej w mieście), a najniższe w sekcji zakwaterowanie i gastronomia (o 28,0% niższe od przeciętnej).

GOSPODARKA MIESZKANIOWA

W okresie I półrocza br. we Wrocławiu przekazano do użytkowania 2836 mieszkań o łącznej powierzchni użytkowej 170,6 tys. m². W porównaniu do analogicznego okresu 2013 r. było to mniej o 30,5% mieszkań. Najwięcej mieszkań przekazali inwestorzy budujący na sprzedaż lub wynajem – 2008 (w 2013 r. – 3277). Mieszkania oddane do użytkowania we Wrocławiu stanowiły 43,4% ogólnej liczby mieszkań przekazanych do użytkowania na obszarze województwa dolnośląskiego.

Udział poszczególnych form budownictwa w ogólnej liczbie mieszkań oddanych do użytkowania przedstawiał się następująco: na sprzedaż lub wynajem – 70,8%, budownictwo społeczne czynszowe – 16,3%, inwestorzy indywidualni – 11,7%, oraz budownictwo spółdzielcze – 1,2%.

Mieszkania oddane do użytkowania według form budownictwa w I półroczu 2014 r.

Wyszczególnienie	Mieszkania	Powierzchnia użytkowa mieszkań w m ²	Przeciętna powierzchnia użytkowa 1 mieszkania w m ²
O g ó l e m	2836	170637	60,2
Spółdzielcze	33	1501	45,5
Indywidualne.....	333	30180	90,6
Przeznaczone na sprzedaż lub wynajem.....	2008	116794	58,2
Spółeczne czynszowe.....	462	22162	48,0

Przeciętna powierzchnia użytkowa mieszkania oddanego do użytkowania w I półroczu br. wyniosła 60,2 m² i była większa od powierzchni użytkowej mieszkania oddanego w I połowie 2013 r. o 2,5 m², w tym w budownictwie spółdzielczym wyniosła 45,5 m² (rok wcześniej - 48,5 m²), w budownictwie indywidualnym – 90,6 m² (114,4 m²).

Od początku 2014 r. wydano pozwolenia na budowę 3370 lokali mieszkalnych. W przeważającej liczbie były to mieszkania przeznaczone na sprzedaż lub wynajem (3141) oraz mieszkania indywidualne (229).

W okresie od stycznia do czerwca 2014 r. zgłoszono fakt rozpoczęcia budowy 2810 mieszkań, których inwestorami są przede wszystkim budujący na sprzedaż lub wynajem (2598). W ramach budownictwa społeczno czynszowego oraz indywidualnego zostanie rozpoczętych odpowiednio 110 i 102 inwestycje.

BEZPIECZEŃSTWO PUBLICZNE

Według danych Komendy Wojewódzkiej Policji we Wrocławiu, w I półroczu br. odnotowano 13,9 tys. **przestępstw stwierdzonych** (co stanowiło 30,4% ogółu przestępstw stwierdzonych w województwie), w tym 11,2 tys. (w 2013 r. – 16,2 tys.) to przestępstwa o charakterze kryminalnym, a 2,0 tys. (w 2013 r. – 1,3 tys.) – o charakterze gospodarczym.

W porównaniu do I półrocza 2013 r. liczba przestępstw ogółem zmniejszyła się o 32,8%, w tym przestępstw o charakterze gospodarczym (o 58,0%), a kryminalnym (o 31,0%).

Odnutowano 212 przestępstw przeciwko życiu i zdrowiu, tj. o 15,9% mniej w porównaniu do analogicznego okresu 2013 r., a ich udział w ogólnej liczbie przestępstw stwierdzonych w województwie wyniósł 21,4% (w 2013 r. – 19,7%).

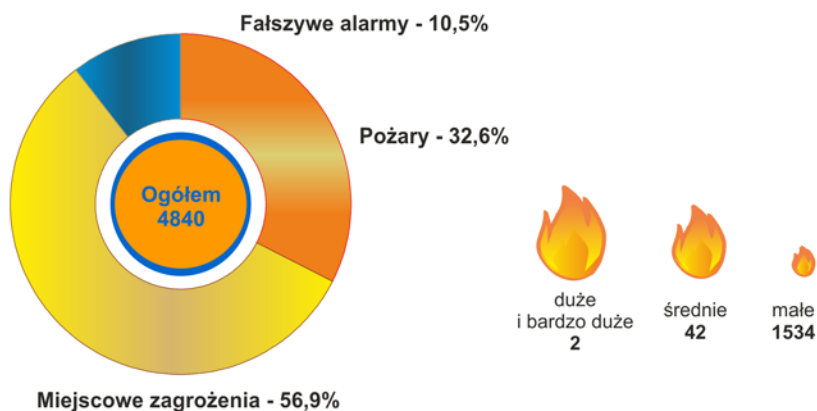
Przestępstw przeciwko mieniu było 9,7 tys. i stanowiły one 35,1% przestępstw stwierdzonych w województwie dolnośląskim.

Wskaźnik wykrywalności sprawców przestępstw ogółem wyniósł 49,3% (w województwie – 67,2%), podczas gdy w ubiegłym roku – 55,3% (w województwie – 72,2%).

W II kwartale br. we Wrocławiu odnotowano 2544 **zdarzenia drogowe**, tj. 157 wypadków i 2387 kolizji. W wypadkach drogowych ranne zostały 172 osoby, a 6 osób poniosło śmierć. Wypadki we Wrocławiu stanowiły 24,5% wypadków odnotowanych w województwie, a kolizje – 29,9%.

Komenda Wojewódzka Państwowej Straży Pożarnej we Wrocławiu zarejestrowała w I półroczu br. 1578 **pożarów**, tj. o 8,8% więcej w porównywalnym okresie ubiegłego roku. Z ogólnej liczby pożarów najczęściej (1534) zaliczono do małych (powierzchnia obiektów do 70 m²), następnie do średnich – 42 z kolei do dużych lub bardzo dużych – 2.

Interwencje jednostek Państwowej Straży Pożarnej w okresie styczeń - czerwiec 2014 r.



W strukturze według miejsca powstania największy udział miały pożary garaży, śmietników, traw, lasów i innych - 1115 (70,7%), obiektów mieszkalnych – 269 (17,0%). W porównaniu do analogicznego okresu 2013 r. najbardziej zwiększyła się liczba pożarów upraw (o 85,3%).

Drugim obszarem działania straży pożarnej jest niesienie pomocy w tzw. zagrożeniach miejscowych (są to m.in.: katastrofy, awarie, wypadki, zagrożenia chemiczne, klęski żywiołowe). Strażacy brali udział w 2756 takich akcjach (w 2013 r. – w 2439). Jednostki straży pożarnej odnotowały 506 fałszywych alarmów (37,9% fałszywych alarmów w województwie).

WARUNKI METEOROLOGICZNE

Dane charakteryzujące warunki meteorologiczne dla Wrocławia w poszczególnych miesiącach II kw. br., według informacji Instytutu Meteorologii i Gospodarki Wodnej – Oddział we Wrocławiu, przedstawiały się następująco:

Temperatury powietrza w °C

Miesiące	Średnie miesięczne	Odchylenie od normy	Maksymalne	Minimalne
Kwiecień.....	11,2	3,0	22,5	-2,5
Maj.....	13,9	0,4	29,6	-0,2
Czerwiec.....	17,4	1,1	33,1	7,5

Opady atmosferyczne, usłonecznienie i zachmurzenie

Miesiące	Opady		Suma miesięczna usłonecznienia w godz.	Zachmurzenie w oktantach ^{ab}
	suma miesięcznych opadów w mm	% normy ^c		
Kwiecień.....	33,3	90	172,5	5,7
Maj.....	136,2	239	226,1	5,4
Czerwiec.....	38,0	48	267,5	5,0

a Wartości średnie. b Stopień zachmurzenia nieba od 0 (niebo bez chmur) do 8 (niebo całkowicie pokryte chmurami). c Wartości odniesiono do norm z okresu 1971 – 2000.

ZATRUDNIENIE

Według stanu w końcu czerwca br., we Wrocławiu w **sektorze przedsiębiorstw pracowało** 182,8 tys. osób i w porównaniu do analogicznego okresu 2013 r. liczba pracujących ogółem zwiększyła się o 3,2%.

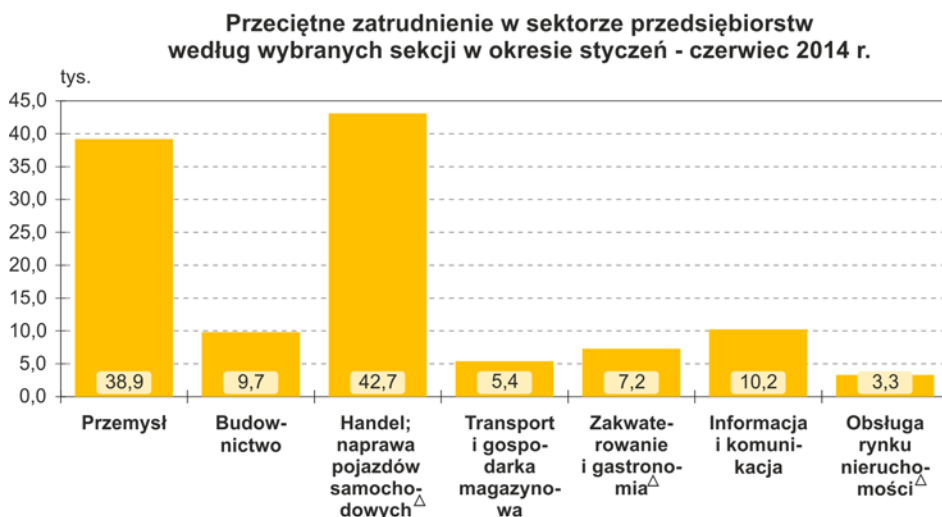
Największy wzrost liczby pracujących zaobserwowano w sekcjach:

- ⇒ informacja i komunikacja o 19,3%,
- ⇒ administrowanie i działalność wspierająca o 8,0%,
- ⇒ obsługa rynku nieruchomości o 4,3%.

Znaczne zmniejszenie liczby pracujących odnotowano w sekcji wytwarzanie i zaopatrywanie w energię elektryczną, gaz, parę wodną i gorącą wodę (o 55,5%).

Pracujący w sektorze przedsiębiorstw we Wrocławiu stanowili 39,6% ogółu pracujących w sektorze przedsiębiorstw w województwie.

Co czwarty pracujący mieszkaniec Wrocławia pracował w sekcji handel; naprawa pojazdów samochodowych. Wysoki odsetek pracujących wystąpił także w sekcjach: administrowanie i działalność wspierająca (23,1%) oraz przemysł (21,6%).



Przeciętne zatrudnienie w sektorze przedsiębiorstw w okresie styczeń – czerwiec br. wyniosło 170,3 tys. osób i było o 3,4% wyższe w porównaniu do analogicznego okresu 2013 r. Największy wzrost przeciętnego zatrudnienia dotyczył sekcji informacja i komunikacja (o 16,9%) oraz sekcji administrowanie i działalność wspierająca (o 10,0%).

BEZROBOCIE

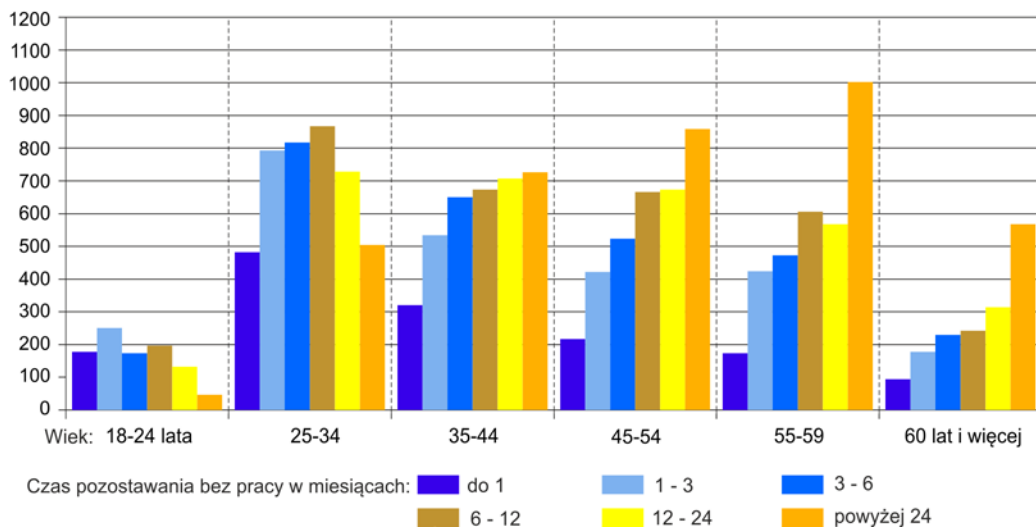
Według stanu w końcu czerwca br. w ewidencji Powiatowego Urzędu Pracy we Wrocławiu zarejestrowanych było 17,0 tys. **bezrobotnych**, w tym 8,7 tys. kobiet (tj. 50,9% ogólnej liczby bezrobotnych). Liczba zarejestrowanych bezrobotnych zmniejszyła się w porównaniu do stanu z końca marca br. o 8,4%, a w odniesieniu do czerwca 2013 r. o 10,6%. Wśród bezrobotnych mieszkańców Wrocławia 15,7 tys. stanowiły osoby poprzednio pracujące, w tym 1,1 tys. to osoby zwolnione z przyczyn dotyczących zakładów pracy.

Biorąc pod uwagę grupy wieku, najliczniejszą (28,6%) stanowili bezrobotni w wieku 55 lat i więcej (rok wcześniej – 25,7%) oraz osoby młode z przedziału 25-34 lata – 24,6% ogółu bezrobotnych (rok wcześniej – 27,0%).

Osoby z wykształceniem wyższym stanowiły 23,5% ogółu bezrobotnych (rok wcześniej – 22,9%), udział bezrobotnych z wykształceniem zasadniczym zawodowym wyniósł 20,4% omawianej zbiorowości (przed rokiem podobnie – 20,5%).

W ogólnej liczbie bezrobotnych najwięcej osób – 3,7 tys., tj. 21,8% ogółu bezrobotnych pozostawało bez pracy powyżej 24 miesięcy; w porównaniu do stanu sprzed roku ich liczba zwiększyła się o 10,4%.

Bezrobotni zarejestrowani według wieku oraz czasu pozostawania bez pracy w 2014 r. (stan w końcu czerwca)



Bezrobotni znajdujący się w szczególnej sytuacji na rynku pracy:

- ⇒ długotrwale bezrobotni - 8057,
- ⇒ powyżej 50 roku życia - 6830,
- ⇒ bez kwalifikacji zawodowych - 5152,
- ⇒ niepełnosprawni - 1755,
- ⇒ samotnie wychowujący dziecko
- do 18 roku życia - 1660,
- do 25 roku życia - 978.

Powiatowy Urząd Pracy we Wrocławiu w końcu czerwca br. dysponował 1579 ofertami pracy i w porównaniu do czerwca ub. roku było to więcej o 42,3%.

Stopa bezrobocia rejestrowanego w końcu czerwca br. wynosiła 5,1%, wobec 11,7% zanotowanej w województwie (przed rokiem odpowiednio 5,8% i 13,2%).

WYNIKI FINANSOWE

Przychody z całokształtu działalności gospodarczej wyniosły 28715,2 mln zł i były wyższe niż przed rokiem o 7,5%, natomiast koszty uzyskania przychodów osiągnęły wartość 27527,1 mln zł i wzrosły o 6,4%.

W strukturze przychodów netto ze sprzedaży produktów, towarów i materiałów największe udziały miały sekcje:

- handel; naprawa pojazdów samochodowych 43,9%,
- przetwórstwo przemysłowe 28,0%,
- administrowanie i działalność wspierająca 7,2%.

Udział liczby jednostek wykazujących zysk netto w ogólnej liczbie badanych podmiotów wyniósł 67,7%, przy 74,5% udziale w przychodach z całokształtu działalności (przed rokiem odpowiednio 64,5% oraz 72,3%).

Wskaźniki ekonomiczne liczone dla ogółu badanych podmiotów kształtowały się następująco:

- wskaźnik rentowności obrotu brutto 4,1% (przed rokiem 3,1%),
- wskaźnik rentowności obrotu netto 3,6% (2,6%),
- wskaźnik poziomu kosztów 95,9% (96,9%),
- wskaźnik płynności finansowej I stopnia 39,0% (30,8%).

Zobowiązania krótkoterminowe ogółem wyniosły 15182,6 mln zł i były o 2,3% niższe niż przed rokiem, w tym z tytułu kredytów bankowych i pożyczek – 4647,2 mln zł, a z tytułu dostaw i usług – 7061,0 mln zł.

Zobowiązania długoterminowe osiągnęły wartość 12526,6 mln zł i wzrosły o 12,8% w porównaniu do analogicznego okresu 2013 roku.

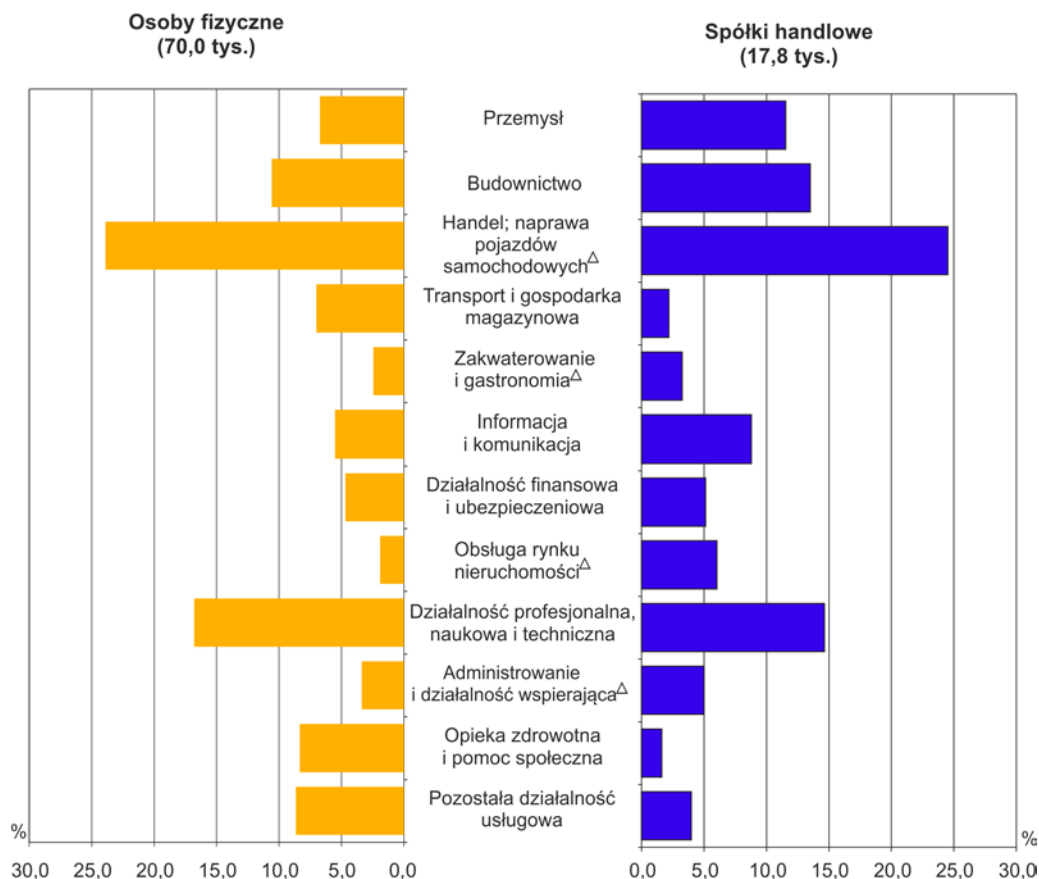
Relacja zobowiązań krótkoterminowych do należności krótkoterminowych zmniejszyła się z 155,7% w końcu czerwca 2013 r. do 151,6% w końcu czerwca br.

PODMIOTY GOSPODARKI NARODOWEJ

Według stanu w końcu czerwca br. **rejestr REGON** obejmował 108,7 tys. **podmiotów gospodarki narodowej** zlokalizowanych na terenie Wrocławia. W ciągu roku ich liczba zwiększyła się o 2,0%. Jednostki mające swoją siedzibę we Wrocławiu stanowiły 31,1% wszystkich podmiotów w województwie.

Dominowały podmioty prowadzone przez osoby fizyczne (70,0 tys.), które stanowiły 64,4% ogółu firm prowadzących działalność gospodarczą. Wśród osób fizycznych – 572 osoby (0,8%) to zagraniczne osoby fizyczne prowadzące działalność gospodarczą.

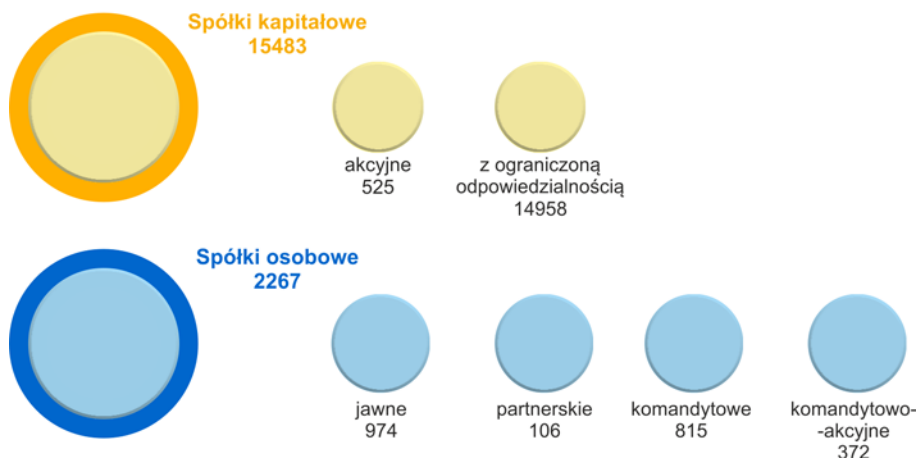
Podmioty gospodarki narodowej zarejestrowane w rejestrze REGON według wybranych sekcji w 2014 r. (stan w końcu czerwca)



Biorąc pod uwagę podstawowy rodzaj prowadzonej działalności gospodarczej, najczęściej podmiotów działało w sekcji handel; naprawa pojazdów samochodowych – 24,4 tys. (22,5% ogółu) oraz w sekcjach działalność profesjonalna, naukowa i techniczna – 15,7 tys. (14,4%) i budownictwo – 10,6 tys. (9,8%).

Spółek handlowych było 17,8 tys., tj. 16,3% ogółu podmiotów (w 2013 r. – 15,0%). Spośród ogółu spółek handlowych spółki z ograniczoną odpowiedzialnością stanowiły 84,3% (przed rokiem – 84,4%), a spółki jawne 5,5% (przed rokiem – 6,0%). Liczba spółek akcyjnych wyniosła 525 (tj. 3,0% ogólnej liczby spółek handlowych).

Spółki handlowe według form prawnych w 2014 r. (stan w końcu czerwca)



Z grona 383 spółdzielni – 204 (tj. 53,3%) działało w sekcji obsługa rynku nieruchomości (przed rokiem – 376).

PRZEMYSŁ

W I półroczu br. **przychody ze sprzedaży wyrobów i usług** przedsiębiorstw przemysłowych we Wrocławiu osiągnęły wartość w cenach bieżących 8971,3 mln zł i było to w cenach stałych o 6,1% więcej niż przed rokiem.

Wartość produkcji sprzedanej jednostek przemysłowych Wrocławia stanowiła 17,4% przychodów przedsiębiorstw przemysłowych województwa.

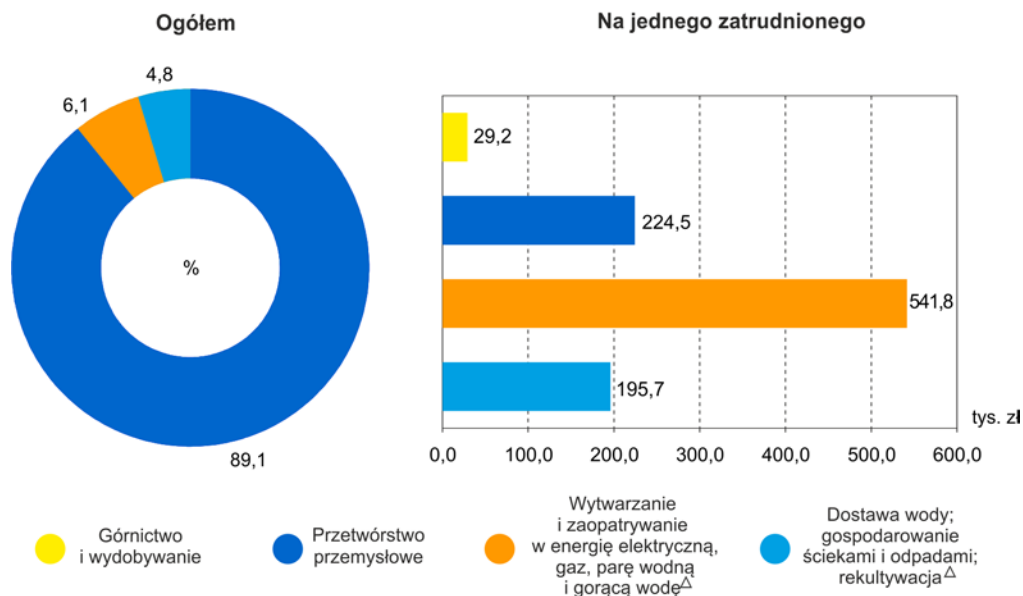
W sekcji przetwórstwo przemysłowe odnotowano znaczne zwiększenie przychodów ze sprzedaży wyrobów i usług (w cenach stałych) o 12,8%.

W pozostałych sekcjach przemysłu zanotowano zmniejszenie przychodów ze sprzedaży wyrobów i usług, w tym największe w sekcji górnictwo i wydobywanie (o 93,8%), oraz wytwarzanie i zaopatrywanie w energię elektryczną, gaz, parę wodną i gorącą wodę (o 36,1%).

Największe zwiększenie wartości przychodów ze sprzedaży odnotowano w działach: produkcja wyrobów z drewna, korka, słomy i wikliny 4-razy, produkcja komputerów, wyrobów elektronicznych i optycznych o 151,8% oraz produkcja maszyn i urządzeń o 99,0%.

Znaczne zmniejszenie wartości przychodów ze sprzedaży odnotowano w działach produkcja urządzeń elektrycznych o 21,6%, oraz produkcja odzieży o 6,3%.

Produkcja sprzedana przemysłu według sekcji w okresie styczeń - czerwiec 2014



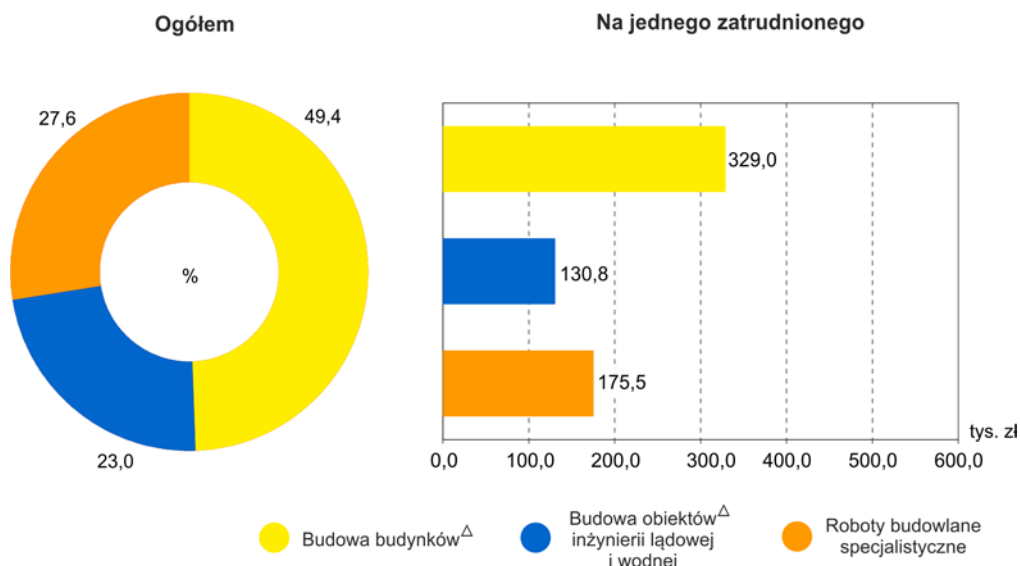
Wydajność pracy mierzona produkcją sprzedaną na 1 zatrudnionego w I półroczu br. wyniosła 230,9 tys. zł i zwiększyła się o 6,2% w cenach stałych względem analogicznego okresu poprzedniego roku.

BUDOWNICTWO

W I półroczu br. **przedsiębiorstwa budowlane** uzyskały 2012,2 mln zł przychodów ze sprzedaży wyrobów i usług, w tym 877,3 mln zł (tj. 43,6%) ze sprzedaży produkcji budowlano-montażowej. W porównaniu do analogicznego okresu 2013 r. wartość sprzedaży ogółem w cenach bieżących zwiększyła się o 9,8%, a sprzedaży produkcji budowlano-montażowej o 1,4%.

Przedsiębiorstwa zajmujące się budową budynków wykonały blisko połowę (49,4%) robót budowlano-montażowych zrealizowanych przez wszystkie firmy w sekcji budownictwo. Przychody ze sprzedaży produkcji budowlano-montażowej wrocławskich przedsiębiorstw budowlanych stanowiły 38,2% przychodów w jednostkach budowlanych w województwie.

Produkcja sprzedana budownictwa według działów w okresie styczeń - czerwiec 2014 r.



Wydajność pracy mierzona wartością produkcji sprzedanej na 1 zatrudnionego w I półroczu br. wyniosła – 207,0 tys. zł i była w cenach bieżących wyższa o 24,3% w porównaniu do I półroczu 2013 r.

HANDEL

Przedsiębiorstwa handlowe i niehandlowe mające siedzibę na terenie Wrocławia zrealizowały w I półroczu br. sprzedaż hurtową w wysokości 11641,5 mln zł, co stanowiło 49,5% sprzedaży województwa dolnośląskiego i było to o 10,1% mniej niż w I połowie 2013 r. Sprzedaż hurtowa zrealizowana przez jednostki handlowe wyniosła 9816,9 mln zł i była niższa o 11,4%.

Sprzedaż detaliczna zrealizowana przez przedsiębiorstwa handlowe i niehandlowe wyniosła 9103,9 mln zł (co stanowiło 61,0% sprzedaży detalicznej w województwie) i zwiększyła się o 8,7% w relacji do I półroczu 2013 r.

Podmioty należące do sekcji handel i naprawy zrealizowały sprzedaż detaliczną w wysokości 8505,0 mln zł, tj. większą o 7,2% niż w analogicznym okresie 2013 r.

Najwyższy wzrost dynamiki odnotowano w grupach, tj.: paliwa (o 36,2%), pozostałe grupy (o 28,3%), farmaceutyki, kosmetyki (o 13,8%), meble, RTV, AGD (o 10,8%) oraz sprzedaż w niewyspecjalizowanych sklepach z przewagą żywność, napojów i wyrobów tytoniowych (o 10,5%).