

## Turystyka w województwie dolnośląskim w 2017 r.

18.05.2018 r.

**↑ 110,4%**

Wskaźnik dynamiki liczby turystów zagranicznych korzystających z turystycznych obiektów noclegowych r/r

**W 2017 r. z turystycznych obiektów noclegowych w województwie dolnośląskim skorzystało 3,3 mln turystów, którym udzielono 8,5 mln noclegów. W porównaniu do 2016 r. było to więcej odpowiednio o 8,2% i o 4,7%. Stopień wykorzystania miejsc noclegowych w 2017 r. wyniósł 36,9% (o 0,7 p.proc. więcej niż przed rokiem), a stopień wykorzystania pokoi w obiektach hotelowych – 45,5% (mniej o 0,2 p.proc.).**

Liczba udzielonych noclegów wzrosła w porównaniu do roku poprzedniego o 4,7%

W notatce przedstawiono wyniki badania turystycznej bazy noclegowej w województwie dolnośląskim<sup>1</sup>.

### Turystyczne obiekty noclegowe według stanu na dzień 31 lipca 2017 r.

W lipcu 2017 r. sprawozdaniem zostało objętych 951 turystycznych obiektów noclegowych, na które składało się 416 obiektów hotelowych<sup>2</sup> i 535 pozostałych obiektów<sup>3</sup>. Najliczniejszą grupę wśród obiektów hotelowych, podobnie jak w latach poprzednich, stanowiły hotele. Było ich 249, tj. o 1,6% więcej niż w 2016 r. (245). Drugą grupą, pod względem wielkości zasobów, były inne obiekty hotelowe. Do grupy tej zaliczają się hotele, motele, pensjonaty, którym nie została nadana żadna kategoria, a także obiekty świadczące usługi hotelowe<sup>4</sup> – m.in. domy gościnne i zajazdy.

W ciągu roku w województwie dolnośląskim wzrosła zarówno liczba obiektów, jak i miejsc noclegowych (odpowiednio o 0,1% i o 3,0%)

W ciągu roku liczba pozostałych obiektów noclegowych zmniejszyła się o 0,2% (w 2016 r. – 536 obiektów). Wśród nich najliczniej reprezentowane były pokoje gościnne i kwatery prywatne (146 obiektów). Na drugiej pozycji pod względem liczby obiektów znalazły się ośrodki wczasowe (78 obiektów), które odnotowały niewielki spadek w stosunku do ubiegłego roku (o 2,5%, 80 obiektów w 2016 r.).

W województwie dolnośląskim wzrosła zarówno liczba obiektów, jak i miejsc noclegowych (odpowiednio o 0,1% i o 3,0%) w stosunku do 31 lipca 2016 r. Najwięcej turystycznych obiektów noclegowych zlokalizowanych było w podregionie jeleniogórskim (46,5% obiektów województwa dolnośląskiego), następnie w podregionie wałbrzyskim (32,6%), we Wrocławiu (8,6%), w podregionie wrocławskim (7,5%), a najmniej w podregionie legnicko-głogowskim (4,8%).

### Turyści w obiektach noclegowych

Z turystycznych obiektów noclegowych województwa dolnośląskiego skorzystało 3,3 mln turystów, którym udzielono 8,5 mln noclegów (wzrost odpowiednio o 8,2% i o 4,7%). W podregionie jeleniogórskim z turystycznych obiektów noclegowych skorzystało 1,1 mln osób, którym udzielono 3,3 mln noclegów. Najmniej turystów skorzystało z obiektów noclegowych w podregionie legnicko-głogowskim (180,2 tys., o 4,4% więcej niż w 2016 r.), którym udzielono 341,1 tys. noclegów (o 5,3% więcej niż w 2016 r.).

W 2017 r. z turystycznych obiektów noclegowych skorzystało 3,3 mln turystów, z czego najwięcej zatrzymało się w obiektach hotelowych – 2,5 mln

<sup>1</sup> Badanie statystyczne turystycznej bazy noclegowej jest prowadzone w cyklu miesięcznym z wykorzystaniem formularzy KT-1. Badanie to dostarcza informacji o stanie i wykorzystaniu turystycznych obiektów noclegowych posiadających 10 lub więcej miejsc noclegowych. Poczwszy od danych za 2016 r., dane prezentowane są z uwzględnieniem imputacji dla jednostek, które odmówiły udziału w badaniu. Dane za 2016 r. zostały uaktualnione o imputację w stosunku do wcześniej opublikowanych w notatce za 2016 r.

<sup>2</sup> Hotele, motele, pensjonaty i inne obiekty hotelowe.

<sup>3</sup> Domy wycieczkowe, schroniska, schroniska młodzieżowe, szkolne schroniska młodzieżowe, ośrodki wczasowe, ośrodki kolonijne, ośrodki szkoleniowo-wypoczynkowe, domy pracy twórczej, zespoły domków turystycznych, kempingi, pola biwakowe, hostele, zakłady uzdrowiskowe, pokoje gościnne (kwatery prywatne), kwatery agroturystyczne, pozostałe turystyczne obiekty noclegowe.

<sup>4</sup> Usługi hotelowe obejmują m.in. codzienne śłanie łóżek, sprzątnięcie pokoi i mycie urządzeń sanitarnych.

Wzrosła także liczba wynajętych pokoi o 2,8% (z 2,8 mln pokoi do 2,9 mln). Największy wzrost liczby wynajętych pokoi odnotowano w podregionie wrocławskim (wzrost o 15,7%) oraz podregionie wałbrzyskim (12,3%). Spadła liczba wynajętych pokoi w podregionie legnicko-głogowskim (o 4,2%) oraz we Wrocławiu (1,6%).

**Tablica 1. Turystyczne obiekty noclegowe i ich wykorzystanie według podregionów województwa dolnośląskiego**

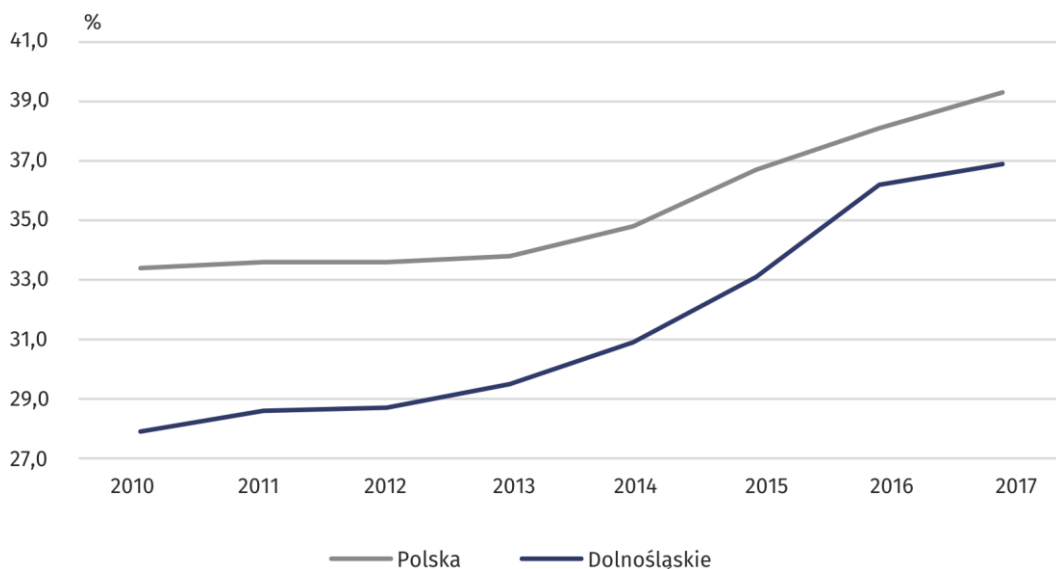
WYSZCZEGÓLNIENIE	Obiekty ogółem <sup>a</sup>	Miejsca noclegowe <sup>a</sup>	Korzystający	Udzielone noclegi	Wynajęte pokoje
<b>Ogółem</b>	<b>951</b>	<b>67861</b>	<b>3322396</b>	<b>8490516</b>	<b>2859323</b>
Podregiony:					
jeleniogórski	442	29159	1094310	3284109	947128
legnicko-głogowski	46	3265	180186	341090	181831
wałbrzyski	310	18841	672684	2505288	486995
wrocławski	71	4043	197776	397101	171216
miasto Wrocław	82	12553	1177440	1962928	1072153

a Stan w dniu 31 VII 2017 r.

### Stopień wykorzystania miejsc noclegowych

W 2017 r. w województwie dolnośląskim stopień wykorzystania miejsc noclegowych łącznie we wszystkich turystycznych obiektach noclegowych wyniósł 36,9% o 0,7 p.proc. więcej niż przed rokiem (najwyższe wykorzystanie odnotowano w sierpniu 2017 r. – 49,8% o 1,2 p.proc. niższe niż przed rokiem).

**Wykres 1. Stopień wykorzystania miejsc noclegowych w turystycznych obiektach noclegowych**

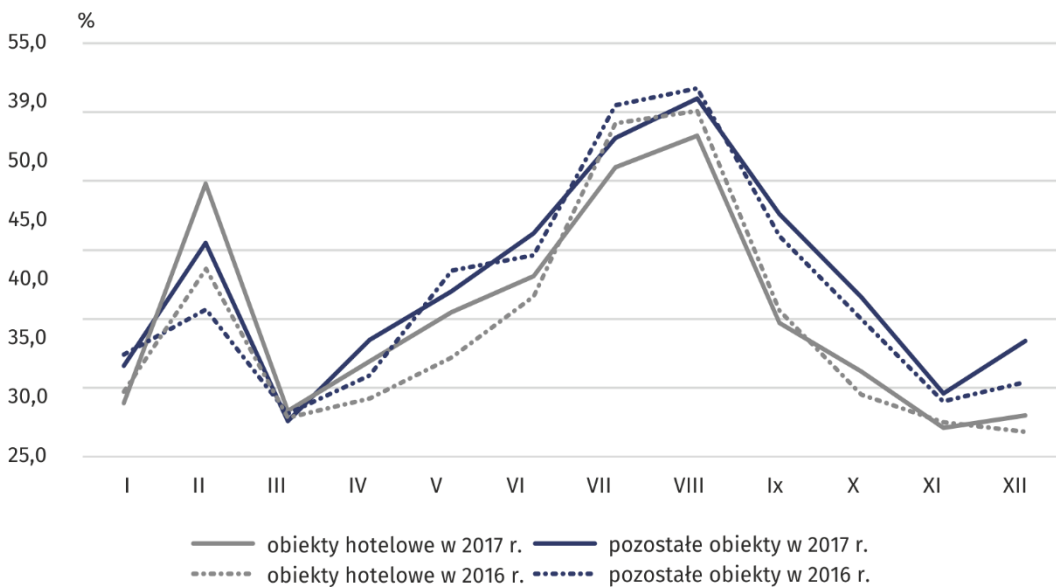


Najlepsze wyniki odnotowano w zakładach uzdrowiskowych – 75,0%. Najniższe wykorzystanie w tych obiektach obserwowano w styczniu 2017 r. (53,0%), czyli o 30,9 p.proc. mniej w porównaniu do lipca, kiedy to stopień wykorzystania miejsc noclegowych w zakładach uzdrowiskowych wyniósł 83,9% i w porównaniu do pozostałych miesięcy był najwyższy. W obiektach hotelowych stopień wykorzystania miejsc noclegowych w 2017 r. wyniósł 37,7%, czyli o 0,7 p.proc. więcej niż w 2016 r. Najwyższe wykorzystanie miejsc noclegowych w tego typu obiektach odnotowano w sierpniu – 51,0%, a najniższe w listopadzie – 29,6%.

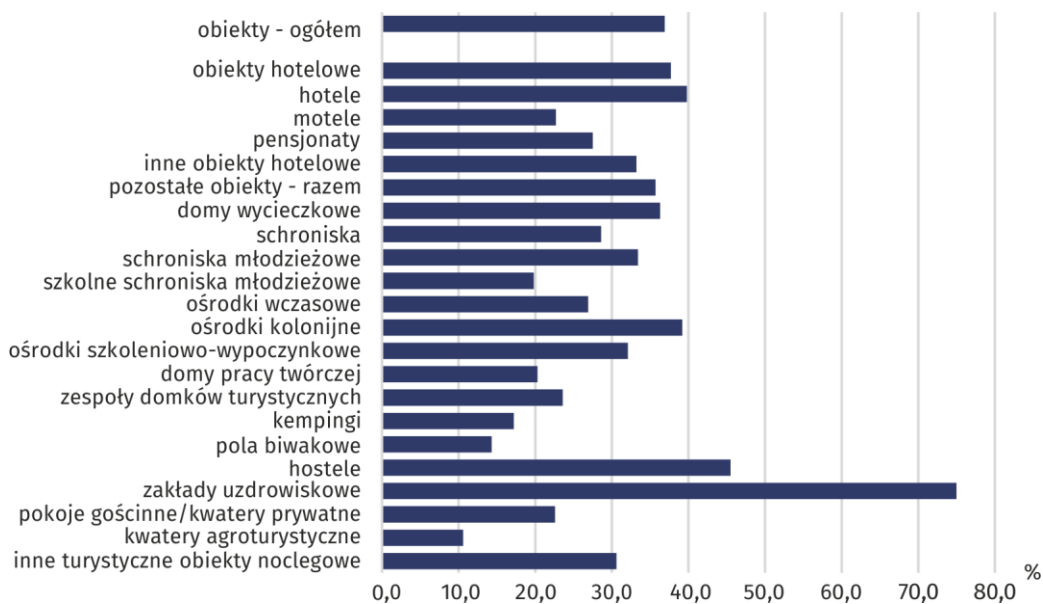
Stopień wykorzystania turystycznych obiektów noclegowych w 2017 r. wzrósł o 0,7 p.proc. w porównaniu do roku poprzedniego

Najwyższy stopień wykorzystania miejsc noclegowych odnotowano w zakładach uzdrowiskowych – 75,0%

**Wykres 2. Stopień wykorzystania miejsc noclegowych w obiektach turystycznych według miesięcy w województwie dolnośląskim**

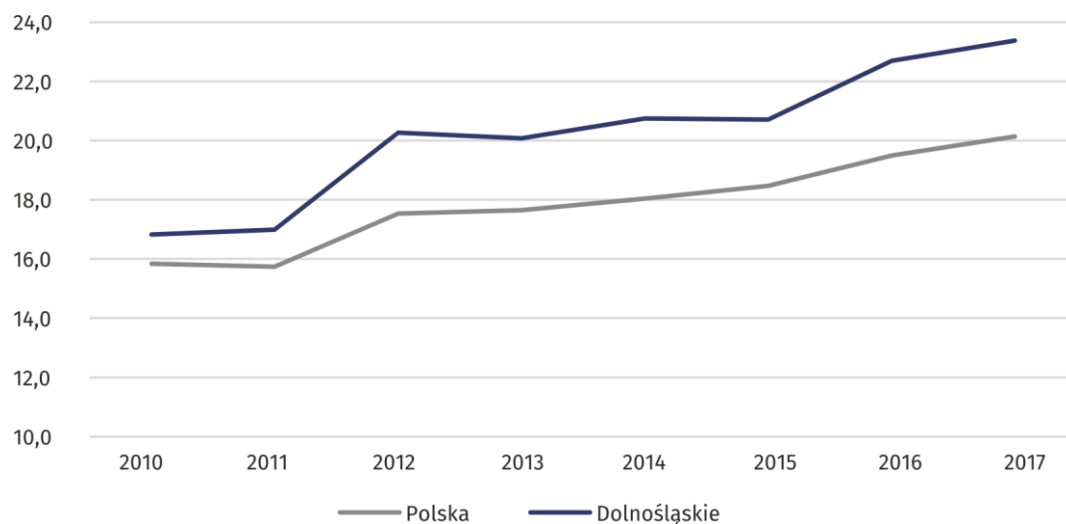


**Wykres 3. Stopień wykorzystania miejsc noclegowych w obiektach turystycznych według rodzaju w województwie dolnośląskim**



W latach 2010 – 2017 w województwie dolnośląskim wzrosła liczba miejsc noclegowych przypadających na 1000 ludności do poziomu 23,4 w 2017 r. (wobec 16,8 w 2010 r.)

**Wykres 4. Miejsca noclegowe na 1000 ludności**



W 2017 r. udzielono 8,5 mln noclegów (o 4,7% więcej niż w 2016 r. – 8,1 mln), w tym turystom zagranicznym – 1,4 mln (o 7,1% więcej niż w roku poprzednim – 1,3 mln). Turyści zagraniczni jako miejsce swojego zakwaterowania najczęściej wybierali hotele – 1,1 mln noclegów (o 4,8% więcej niż 2016 r.).

W 2017 r. udzielono 8,5 mln noclegów w turystycznych obiektach noclegowych, z czego 1,4 mln turystom zagranicznym

**Tablica 2. Udzielone noclegi i stopień wykorzystania miejsc noclegowych w turystycznych obiektach noclegowych w województwie dolnośląskim**

WYSZCZEGÓLNIENIE	Udzielone noclegi		Stopień wykorzystania miejsc noclegowych (w %)	
	2017	2016 = 100	2016	2017
<b>Obiekty ogółem</b>	<b>8490516</b>	<b>104,7</b>	<b>36,2</b>	<b>36,9</b>
Obiekty hotelowe	8490516	105,2	37,7	37,0
hotele	5127079	104,1	39,8	39,0
motele	4073715	109,0	22,7	20,3
pensjonaty	16025	107,6	27,5	26,1
inne obiekty hotelowe	278113	110,8	33,2	33,0
Pozostałe obiekty	759226	104,0	35,7	35,0
domy wycieczkowe	3363437	109,5	36,3	29,9
schroniska	63300	135,2	28,6	21,3
schroniska młodzieżowe	84666	115,8	33,4	33,7
szkolne schroniska młodzieżowe	60167	116,4	19,8	18,0
ośrodki wczasowe	86491	92,3	26,9	28,8
ośrodki kolonijne	585849	88,7	39,2	35,4
ośrodki szkoleniowo-wypoczynkowe	97806	101,3	32,1	32,6

**Tablica 2. Udzielone noclegi i stopień wykorzystania miejsc noclegowych w turystycznych obiektach noclegowych w województwie dolnośląskim (dok.)**

WYSZCZEGÓLNIENIE	Udzielone noclegi		Stopień wykorzystania miejsc noclegowych (w %)	
	2017 r.	2016 r. = 100	2016 r.	2017 r.
domy pracy twórczej	266298	99,2	20,3	21,3
zespoły domków turystycznych	4279	118,1	23,6	22,7
kempingi	26657	111,9	17,2	16,4
poła biwakowe	53411	333,4	14,3	5,1
hostele	11228	114,9	45,5	44,2
zakłady uzdrowiskowe	193578	102,2	75,0	71,3
pokoje gościnne	1248552	110,3	22,6	22,1
kwatery agroturystyczne	277745	81,1	10,6	12,3
inne obiekty <sup>a</sup>	39941	124,7	30,6	27,3

a W tym obiekty, które nie odpowiadają warunkom kategoryzacji przewidzianym dla poszczególnych rodzajów obiektów; od 2009 r. łącznie z ośrodkami wyłącznie do wypoczynku sobotnio-niedzielnego i świątecznego, natomiast bez hosteli.

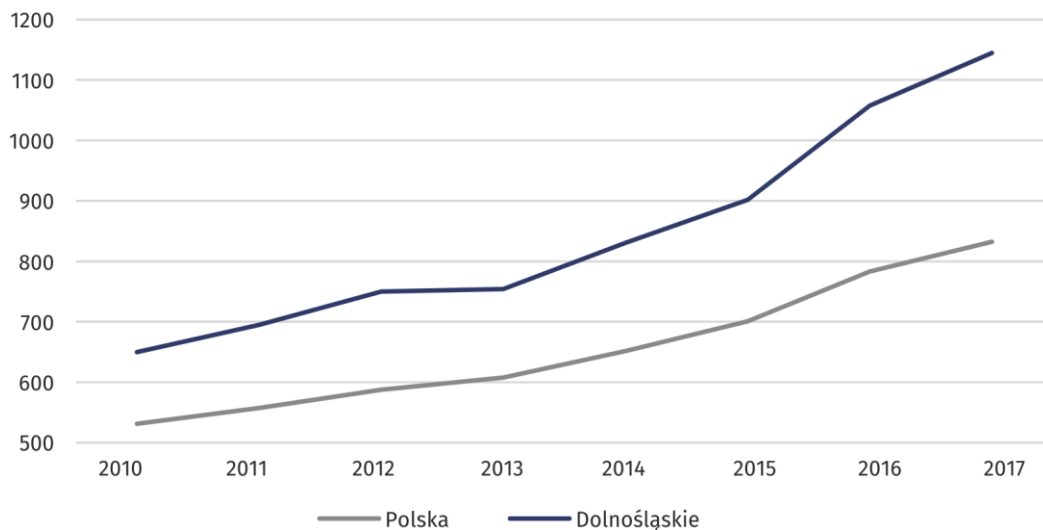
W 2017 r. odnotowano w relacji do 2016 r. zwiększenie o 4,7% liczby udzielonych noclegów. W obiektach hotelowych zanotowano wzrost o 5,2%, a w pozostałej bazie noclegowej o 4,0%. Największy wzrost liczby udzielonych noclegów wystąpił na polach biwakowych (o 233,4%) i w schroniskach (o 35,2%). Wysoki wzrost, powyżej 10%, wystąpił także w innych obiektach (o 24,7%), zespołach domków turystycznych (o 18,1%), szkolnych schroniskach młodzieżowych (o 16,4%), schroniskach młodzieżowych (o 15,8%), kempingach (o 11,9%), innych obiektach hotelowych (o 10,8%), pokojach gościnnych/kwaterach prywatnych (o 10,3%). Natomiast największy spadek odnotowano w kwaterach agroturystycznych (o 18,9%), ośrodkach kolonijnych (o 11,3%) oraz w ośrodkach wczasowych (o 7,7%).

Udział noclegów udzielonych turystom zagranicznym we wszystkich turystycznych obiektach noclegowych wyniósł 17% i wzrósł, w porównaniu do 2016 r., o 0,4 p.proc. Odsetek udzielonych noclegów turystom zagranicznym w obiektach hotelowych ukształtował się na poziomie 23,8% i w skali roku wzrósł o 0,1 p.proc, a w pozostałych obiektach wyniósł 6,6% (wobec 5,9% w 2016 r.).

W latach 2010-2017 systematycznie rosta liczba turystów korzystających z noclegów w przeliczeniu na 1000 ludności. W 2017 r. z noclegów w województwie dolnośląskim skorzystało 1145 osób na 1000 ludności, podczas gdy w Polsce - 833.

W obiektach hotelowych zanotowano wzrost liczby udzielonych noclegów w stosunku do 2016 roku o 5,2%, a w pozostałej bazie noclegowej - o 4,0%

**Wykres 5. Turyści korzystający z noclegów na 1000 ludności**



W grupie powiatów (łącznie z miastami na prawach powiatu), w których pojawiło się najwięcej korzystających z obiektów turystycznych na pierwszych lokatach znalazły się kolejno: Wrocław (1177,4 tys., w tym 383,4 tys. turystów zagranicznych), powiat jeleniogórski (647 tys., w tym 34,0 tys. turystów zagranicznych) oraz powiat kłodzki (420,1 tys., w tym 21,2 tys. turystów zagranicznych), które łącznie obejmowały 67,6% wszystkich korzystających z obiektów noclegowych turystów w województwie dolnośląskim w 2017 r. (w 2016 r. - 69,1%). Najmniej korzystających z turystycznych obiektów noclegowych było w powiecie górowskim (0,4 tys.), strzelińskim (2,8 tys.), wołowskim (3,8 tys.).

**Powiaty, w których udzielono najwięcej noclegów**

W 2017 r. najwięcej noclegów udzielono we Wrocławiu (1962,9 tys.), w powiecie jeleniogórskim (1894,0 tys.) oraz powiecie kłodzkim (1787,5 tys.). Na te powiaty przypadało ponad 2/3 noclegów udzielonych w województwie dolnośląskim. Wzrost w stosunku do roku 2016 odnotowano w 26 powiatach – największy w powiatach: jaworskim (o 60,5%), zgorzeleckim (o 42,4%), złotoryjskim (o 33,2%), oleśnickim (o 29,8%). Duży spadek wystąpił powiecie górowskim (o 45,0%) oraz głogowskim (o 17,9%), mniejszy w powiecie polkowickim (o 3,5%), średzkim (o 2,4%) oraz powiecie wołowskim (o 1,4%).

W 2017 r. najwięcej noclegów udzielono we Wrocławiu (1,9 mln), w powiecie jeleniogórskim (1,9 mln) oraz powiecie kłodzkim (1,8 mln)

**Tablica 3. Lokata powiatów i miast na prawach powiatu według liczby noclegów udzielonych w turystycznych obiektach noclegowych w 2017 r.**

POWIATY	Liczba udzielonych noclegów			Liczba udzielonych noclegów na 1000 ludności	
	2017	lokata	2016 = 100	2017	lokata
Bolesławiecki	82127	13	106,6	910	13
Dzierżoniowski	84722	12	102,8	828	17
Głogowski	#	20	82,1	#	26
Górowski	#	30	55,0	#	30

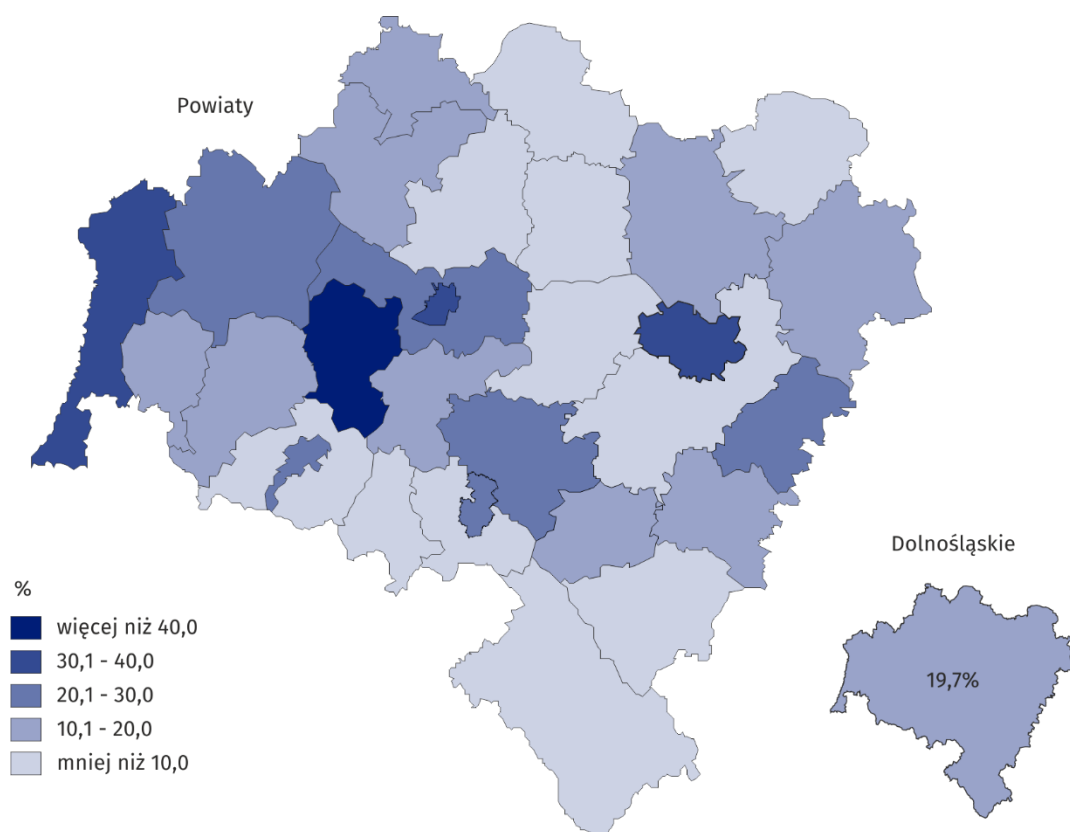
**Tablica 3. Lokata powiatów i miast na prawach powiatu według liczby noclegów udzielonych w turystycznych obiektach noclegowych w 2017 r. (cd.)**

POWIATY	Liczba udzielonych noclegów			Liczba udzielonych noclegów na 1000 ludności	
	2017	lokata	2016 = 100	2017	lokata
Jaworski	58428	18	160,5	1145	10
Jeleniogórski	1893991	2	100,2	29465	1
Kamiennogórski	26398	25	106,4	598	22
Kłodzki	1787463	3	106,7	11114	2
Legnicki	29122	24	101,5	528	23
Lubański	602560	4	100,4	10937	3
Lubiński	79636	14	110,6	750	19
Lwówecki	57493	19	108,9	1241	9
Miasto Jelenia Góra	408487	5	116,5	5085	5
Miasto Legnica	148580	8	116,2	1479	7
Miasto Wałbrzych	119921	11	113,1	1051	12
Miasto Wrocław	1962928	1	101,6	3075	6
Milicki	32886	23	104,7	886	16
Oleśnicki	65849	15	129,8	616	21
Oławski	60161	16	117,6	787	18
Polkowicki	#	21	96,5	#	20
Strzeliński	4529	29	115,7	103	29
Średzki	22928	26	97,6	429	27
Świdnicki	141910	9	101,1	895	15
Trzebnicki	40779	22	102,5	484	24

**Tablica 3. Lokata powiatów i miast na prawach powiatu według liczby noclegów udzielonych w turystycznych obiektach noclegowych w 2017 r. (dok.)**

POWIATY	Liczba udzielonych noclegów			Liczba udzielonych noclegów na 1000 ludności	
	2017	lokata	2016 = 100	2017	lokata
Wałbrzyski	311408	6	105,8	5502	4
Wołowski	13986	28	98,6	297	28
Wrocławski	155983	7	113,0	1120	11
Ząbkowicki	59864	17	101,7	904	14
Zgorzelecki	133316	10	142,4	1467	8
Złotoryjski	21309	27	133,2	481	25

**Mapa 1. Udział turystów zagranicznych korzystających z noclegów w turystycznych obiektach noclegowych według powiatów województwa dolnośląskiego w 2017 r.**





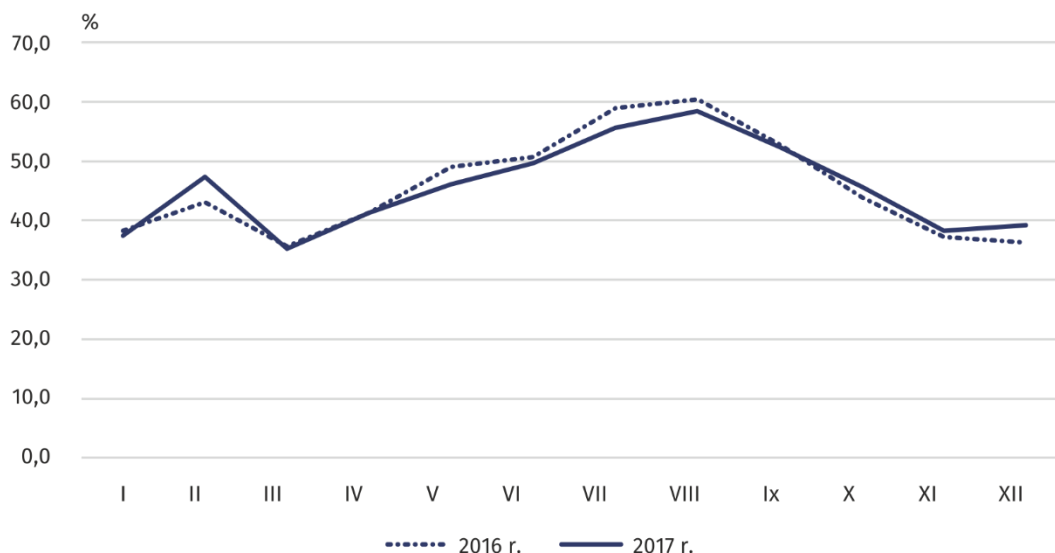
### Wynajęte pokoje i stopień ich wykorzystania w obiektach hotelowych

W 2017 r. w obiektach hotelowych (czyli w hotelach, motelach, pensjonatach i innych obiektach hotelowych) wynajęto 2,9 mln pokoi (o 2,8% więcej niż w 2016 r.), z czego 0,8 mln turystom zagranicznym (o 9,1% mniej niż w 2016 r.). Najwięcej, bo aż 2,3 mln pokoi wynajęto w hotelach (o 1,5% więcej niż w 2016 r.), w tym 0,7 mln turystom zagranicznym (o 3,8% więcej niż w 2016 r.).

Wykorzystanie pokoi w hotelach, motelach, pensjonatach i innych obiektach hotelowych w ciągu całego 2017 r. wyniosło 45,5% (45,7% w 2016 r.). Największy stopień wykorzystania pokoi w obiektach hotelowych zanotowano w sierpniu – 58,4%, a najniższy w marcu – 35,2%.


W 2017 r. w obiektach hotelowych wynajęto 2,9 mln pokoi, z czego najwięcej w hotelach – 2,3 mln pokoi

**Wykres 6. Stopień wykorzystania pokoi w obiektach hotelowych w województwie dolnośląskim**




Opracowanie merytoryczne:  
**Dolnośląski Ośrodek Badań Regionalnych**  
Tel: +48 71 37 16 363  
e-mail: [A.Pietrusiewicz@stat.gov.pl](mailto:A.Pietrusiewicz@stat.gov.pl)

Rozpowszechnianie:  
**Informatorium**  
Tel: +48 71 37 16 362, +48 71 37 16 320,  
+48 71 37 16 314  
e-mail: [sekretariatwro@stat.gov.pl](mailto:sekretariatwro@stat.gov.pl)

 [wroclaw.stat.gov.pl](http://wroclaw.stat.gov.pl)

 @WROCLAW\_STAT

 @GlownyUrządStatystyczny

#### **Powiązane opracowania**

[Turystyka w 2016 r.](#)

[Turystyczna baza noclegowa w Polsce w 2016 r.](#)

[Wykorzystanie turystycznych obiektów noclegowych w 2017 roku](#)

[Biuletyn statystyczny województwa dolnośląskiego IV kwartał 2017 r.](#)

[Sytuacja społeczno-gospodarcza Wrocławia za I-IV kwartał 2017 r.](#)

#### **Temat dostępny w bazach danych**

[Bank Danych Lokalnych](#)

#### **Ważniejsze pojęcia dostępne w słowniku**

[Korzystający z noclegów](#)

[Miejsca noclegowe w turystycznych obiektach noclegowych](#)

[Noclegi udzielone w turystycznych obiektach noclegowych](#)

[Pokoje w turystycznych obiektach noclegowych](#)

[Stopień wykorzystania miejsc noclegowych lub pokoi w turystycznych obiektach noclegowych](#)

[Turysta](#)

[Turystyczny obiekt noclegowy](#)

[Turystyka](#)