

## POPYT NA PRACĘ W WOJEWÓDZTWIE DOLNOŚLĄSKIM W 2015 R.

Wrocław, kwiecień 2016 r.

Badanie popytu na pracę, realizowane na formularzu Z-05, prowadzone jest w ramach programu badań statystyki publicznej. Obejmuje podmioty gospodarki narodowej zatrudniające co najmniej 1 osobę. Badanie realizowane jest w cyklu kwartalnym przy zastosowaniu metody reprezentacyjnej, która umożliwia uogólnienie wyników na wszystkie podmioty gospodarki narodowej.

Celem badania popytu na pracę jest uzyskanie informacji na temat popytu zrealizowanego i niezrealizowanego, czyli liczby pracujących i wolnych miejsc pracy oraz nowo utworzonych i zlikwidowanych (w okresie sprawozdawczym) miejsc pracy.

Badaniem popytu na pracę w IV kwartale 2015 r. w województwie dolnośląskim objęto 52,0 tys. podmiotów, z czego 90,3% pochodziło z sektora prywatnego, a 9,7% – z publicznego. Jednostki małe stanowiły 73,5% zbiorowości, jednostki średnie – 19,3%, a duże – 7,2%.

Podstawowe informacje, jakie można uzyskać z badania popytu na pracę to:

- ➔ pracujący i wolne miejsca pracy według zawodów, rodzajów działalności<sup>1</sup>,
- ➔ liczba nowo utworzonych miejsc pracy w okresie sprawozdawczym,
- ➔ liczba zlikwidowanych miejsc pracy.

Rynek pracy charakteryzują dwa wzajemnie nakładające się segmenty – podaż siły roboczej i popyt na pracę.

**Siła robocza** – jest to określona liczba ludności zainteresowana i gotowa wykonywać pracę.

**Popyt na pracę** – jest to liczba miejsc pracy, które oferuje gospodarka w określonych warunkach społeczno-ekonomicznych.

Na wzajemne relacje między podażą siły roboczej a popytem na pracę ogromny wpływ wywierają mechanizmy rynkowe. Strona popytowa jest bardziej dynamiczna, a przez to bardziej podatna na oddziaływanie tych mechanizmów. Wielkość i struktura popytu na pracę jest zależna od wielu czynników, między innymi od zapotrzebowania na produkty i usługi, kondycji ekonomicznej przedsiębiorstwa, kosztów pracy. Najbardziej korzystny dla gospodarki jest układ równowagi obu tych elementów, ale praktycznie jest to bardzo trudne do osiągnięcia.

Przez popyt na pracę rozumiemy:

- zagospodarowane miejsca pracy, określane aktualną liczbą pracujących,
- wolne miejsca pracy.

<sup>1</sup> Dane według rodzajów działalności prezentowane są według Polskiej Klasyfikacji Działalności 2007, wprowadzonej Rozporządzeniem Rady Ministrów z dnia 24 grudnia 2007 roku (Dz. U. Nr 251, poz.1885 z późn. zm.), natomiast grupowanie według zawodów oparte jest na Klasyfikacji Zawodów i Specjalności wprowadzonej rozporządzeniem Ministra Pracy i Polityki Społecznej z dnia 27 kwietnia 2010 r. w sprawie klasyfikacji zawodów i specjalności na potrzeby rynku pracy oraz zakresu jej stosowania (jednolity tekst Dz. U. 2014 poz. 760).

**Wolne miejsca pracy** – to miejsca pracy powstałe w wyniku ruchu zatrudnionych, bądź nowo utworzone, w stosunku do których spełnione zostały jednocześnie trzy warunki:

- 1) miejsca pracy w dniu sprawozdawczym były faktycznie nie obsadzone,
- 2) pracodawca czynił starania, aby znaleźć osoby chętne do podjęcia pracy,
- 3) w przypadku znalezienia właściwych kandydatów, pracodawca byłby gotów do natychmiastowego przyjęcia tych osób.

**Nowo utworzone miejsca pracy** – to miejsca pracy powstałe w wyniku, np. zmian organizacyjnych, rozszerzenia lub zmiany profilu działalności oraz wszystkie miejsca pracy w jednostkach nowo powstałych.

**Wskaźnik wykorzystania wolnych miejsc pracy** jest to stosunek wolnych miejsc pracy do sumy zagospodarowanych i niezagospodarowanych miejsc pracy.

Prezentowane informacje przedstawione zostały stosownie do zakresu badania przy uwzględnieniu podmiotów klasyfikowanych według kryterium liczby pracujących i obejmują podmioty o liczbie pracujących:

- do 9 osób – małe,
- 10 do 49 osób – średnie,
- powyżej 49 osób – duże.

W badaniu popytu na pracę do pracujących zalicza się wszystkie osoby pozostające w ewidencji jednostki podlegającej badaniu w określonym dniu, niezależnie od faktu, czy jednostka sprawozdawcza jest ich głównym miejscem pracy, czy nie.

## POLSKA KLASYFIKACJA DZIAŁALNOŚCI PKD 2007

Zestawienie stosowanych skrótów i pełnych nazw podaje się poniżej:

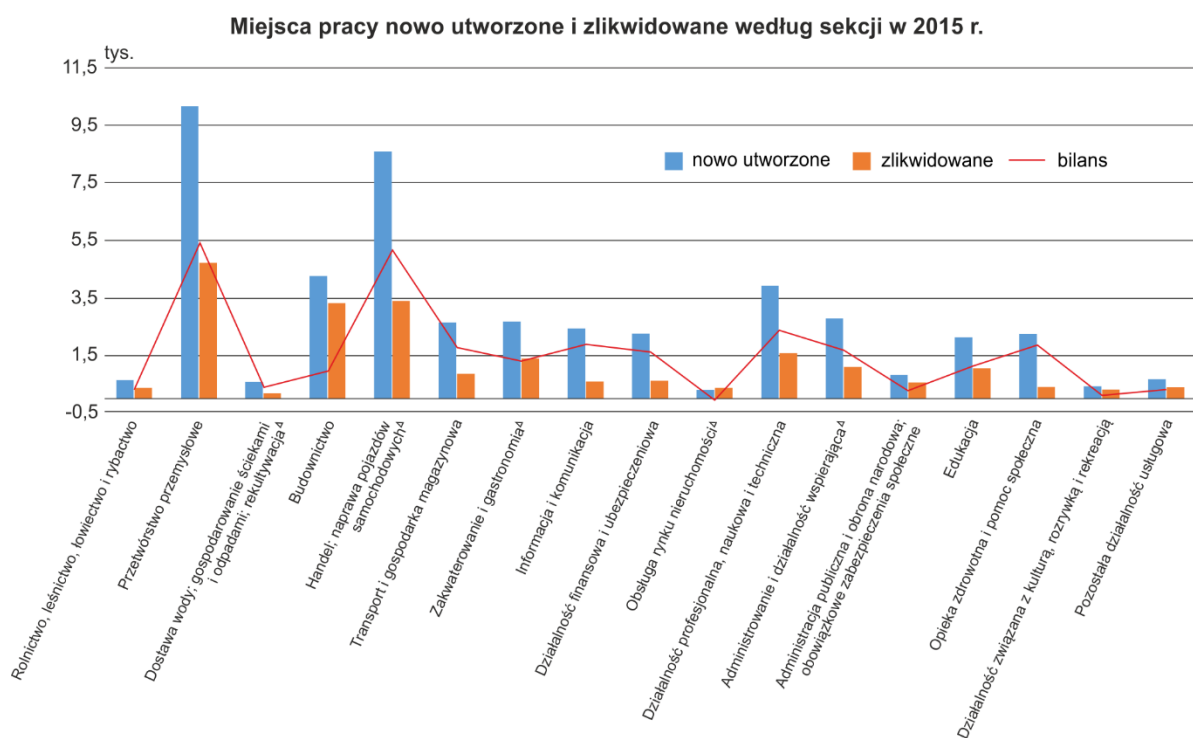
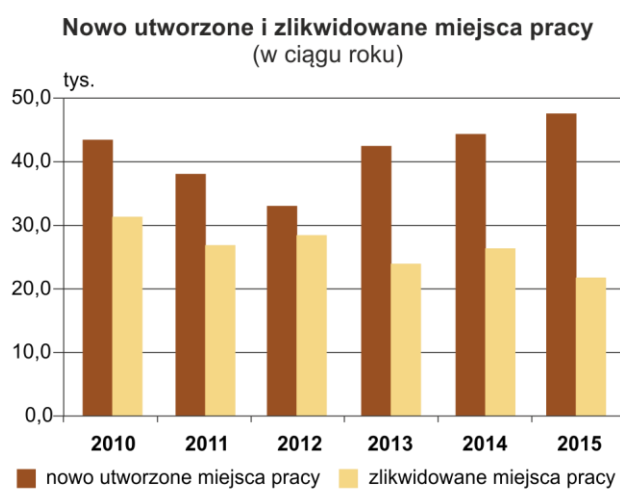
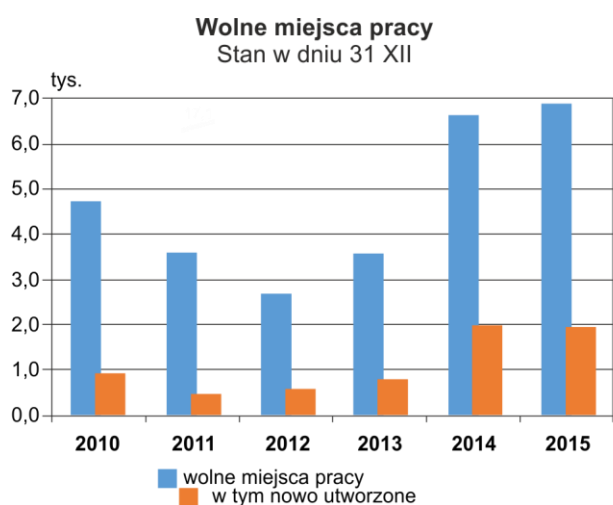
skrót	pełna nazwa
	<b>sekcje</b>
wytwarzanie i zaopatrywanie w energię elektryczną, gaz, parę wodną i gorącą wodę	wytwarzanie i zaopatrywanie w energię elektryczną, gaz, parę wodną gorącą wodę i powietrze do układów klimatyzacyjnych
dostawa wody; gospodarowanie ściekami i odpadami; rekultywacja	dostawa wody; gospodarowanie ściekami i odpadami oraz działalność związana z rekultywacją
handel; naprawa pojazdów samochodowych	handel hurtowy i detaliczny; naprawa pojazdów samochodowych, włączając motocykle
zakwaterowanie i gastronomia	działalność związana z zakwaterowaniem i usługami gastronomicznymi
obsługa rynku nieruchomości	działalność związana z obsługą rynku nieruchomości
administrowanie i działalność wspierająca	działalność w zakresie usług administrowania i działalność wspierająca

## ZNAKI UMOWNE

Kreska (–)	- zjawisko nie wystąpiło.
Zero (0,0)	- zjawisko istniało w wielkości mniejszej od 0,05.
Kropka (.)	- zupełny brak informacji albo brak informacji wiarygodnych.
Znak (x)	- wypełnienie pozycji jest niemożliwe lub niecelowe.
Znak (Δ)	- oznacza, że nazwy zostały skrócone w stosunku do obowiązującej klasyfikacji.
Znak (*)	- oznacza, że dane zostały zmienione w stosunku do wcześniej opublikowanych.
„W tym”	- oznacza, że nie podaje się wszystkich składników sumy.

## POPYT NA PRACĘ – PODSTAWOWE DANE

Wyszczególnienie	2012	2013	2014	2015
Wolne miejsca pracy – w końcu roku	2687	3576	6640	6895
Nowo utworzone miejsca pracy – w ciągu roku	33224	42735	44632	47887
Wolne nowo utworzone miejsca pracy – w końcu roku	576	789	1984	1950
Zlikwidowane miejsca pracy – w ciągu roku	28612	24087	26520	21875



## Pracujący

Liczba pracujących w podmiotach objętych badaniem według stanu w dniu 31 grudnia 2015 roku w województwie dolnośląskim wynosiła 944,4 tys. osób (wzrost o 5,1% w skali roku), w tym ponad  $\frac{3}{4}$  to pracujący w podmiotach sektora prywatnego (77,1%). Najwięcej osób (60,3% ogółu pracujących) było zatrudnionych w jednostkach dużych, w tym najczęściej w podmiotach prowadzących działalność w zakresie: przetwórstwa przemysłowego (28,7% ogółu pracujących w tej kategorii jednostek), handlu; napraw pojazdów samochodowych (10,7%) oraz administrowania i działalności wspierającej (9,5%).

W jednostkach średnich najwięcej osób pracowało w: edukacji (22,5%), przetwórstwie przemysłowym (16,9%) oraz w handlu; naprawach pojazdów samochodowych (16,4%).

Natomiast w jednostkach małych najwięcej osób znalazło zatrudnienie w podmiotach prowadzących działalność w zakresie handlu; napraw pojazdów samochodowych (35,6%), przetwórstwa przemysłowego (11,2%) i budownictwa (10,7%).

W jednostkach objętych badaniem w końcu grudnia 2015 roku pracowało 476,1 tys. **kobiet**, które stanowiły 50,4% ogółu pracujących. Kobiety znacznie częściej niż mężczyźni pracowały w sektorze publicznym – 31,4% wobec 14,3%. Najwięcej kobiet pracowało w jednostkach prowadzących działalność w zakresie handlu; napraw pojazdów samochodowych – 20,0%, przetwórstwa przemysłowego – 16,9%, edukacji – 15,5% oraz opieki zdrowotnej i pomocy społecznej – 11,3%.

Wśród ogółu pracujących było 39,9 tys. osób **niepełnosprawnych**, z czego zdecydowana większość (82,9%) w sektorze prywatnym. Najwięcej niepełnosprawnych zatrudniały jednostki duże (81,2%). Blisko 40% niepełnosprawnych pracowało w jednostkach zajmujących się administrowaniem i działalnością wspierającą. Znaczny odsetek osób niepełnosprawnych zatrudniony był w przetwórstwie przemysłowym (21,1%), a także w opiece zdrowotnej i pomocy społecznej (8,5%). Na stanowiskach specjalnie dostosowanych do potrzeb wynikających z niepełnosprawności pracowało 4,9 tys. osób niepełnosprawnych, w tym 69,3% w jednostkach dużych, natomiast według sekcji zdecydowana większość pracowała w przetwórstwie przemysłowym (60,4%).

Możliwość zwiększenia zatrudnienia osób niepełnosprawnych w końcu 2015 r. zgłosiło 1698 zakładów w województwie (z sektora prywatnego – 1392 zakłady), w tym szczególnie jednostki zajmujące się przetwórstwem przemysłowym (302 zakłady, tj. 17,8%).

W ogólnej liczbie pracujących najliczniejszą **grupą zawodową** według stanu na koniec grudnia 2015 r. byli specjaliści – 205,3 tys. osób, tj. 21,7% ogółu pracujących. Specjaliści najczęściej pracowali w jednostkach dużych – 63,4%; natomiast według sekcji najwięcej pracowało w edukacji – 32,0%, opiece zdrowotnej i pomocy społecznej – 14,6% oraz w przetwórstwie przemysłowym – 9,4%.

Robotnicy przemysłowi i rzemieślnicy stanowili 15,2% ogółu pracujących, w tym najliczniejsza grupa to robotnicy obróbki metali, mechanicy maszyn i urządzeń i pokrewni, którzy stanowili 44,7% tej grupy zawodowej. Robotnicy przemysłowi i rzemieślnicy zatrudniani byli najczęściej w jednostkach dużych (59,0%), a także w jednostkach prowadzących działalność w zakresie przetwórstwa przemysłowego – 53,4%. Znaczny udział wśród ogółu pracujących mieli operatorzy i monterzy maszyn i urządzeń – 14,2% ogółu pracujących. Prawie połowa (44,7%) z nich pracowała w przetwórstwie przemysłowym.

Blisko  $\frac{1}{3}$  ogółu pracujących kobiet (28,9%) zatrudnionych było w zawodach z grupy specjalistów, wymagających wysokich kwalifikacji zawodowych. Druga co do wielkości grupa zawodowa, w której pracowało dużo kobiet to pracownicy usług i sprzedawcy – 18,1%, a trzecia grupa to pracownicy biurowi – 14,5% ogółu pracujących kobiet. Natomiast najwięcej mężczyzn pracowało jako robotnicy, przemysłowi i rzemieślnicy (25,4%) oraz operatorzy i monterzy maszyn i urządzeń – 22,4%.

## Wolne miejsca pracy

W końcu 2015 r. spośród 52,0 tys. jednostek biorących udział w badaniu tylko 2,2 tys. (tj. 4,3%) dysponowało wolnymi miejscami pracy. Z ogólnej liczby jednostek dysponujących wolnymi miejscami pracy w końcu grudnia 2015 r. 65,0% stanowiły jednostki małe, 18,8% – jednostki średnie, a 16,2% – jednostki duże.

W końcu grudnia 2015 r. badane podmioty posiadały 6,9 tys. wolnych miejsc pracy (o 3,8% więcej niż rok wcześniej) i koncentrowały się one głównie w sektorze prywatnym – 93,7% oraz w jednostkach dużych – 61,3% wszystkich wolnych miejsc pracy.

Największą liczbą wolnych miejsc pracy dysponowały jednostki realizujące działalność w zakresie informacji i komunikacji – 1,7 tys. (tj. 24,7%) oraz przetwórstwa przemysłowego – 1,1 tys. (tj. 15,8%). Dużą gotowość przyjęcia nowych pracowników wykazywały także jednostki prowadzące działalność w zakresie handlu; napraw pojazdów samochodowych – 0,8 tys. (tj. 11,4% wolnych miejsc pracy) oraz transportu i gospodarki magazynowej – 0,8 tys. (tj. 11,2%).

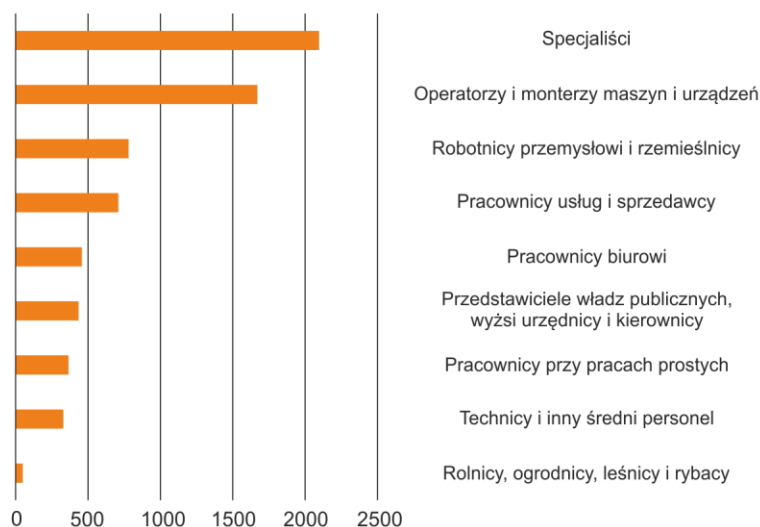
W większości sekcji w porównaniu z rokiem poprzednim odnotowano wzrost liczby wolnych miejsc pracy. Największy wzrost wystąpił w sekcjach: wytwarzanie i zaopatrywanie w energię elektryczną, gaz, parę wodną i gorącą wodę (15 razy), budownictwo (o 277,4%). Znacznie mniejszą niż rok wcześniej liczbą wolnych miejsc pracy dysponowały podmioty prowadzące działalność m.in. w sekcjach: zakwaterowanie i gastronomia (o 62,7%), działalność profesjonalna, naukowa i techniczna (o 56,9%), obsługa rynku nieruchomości (o 38,9%) oraz dostawa wody; gospodarowanie ściekami i odpadami; rekultywacja (o 38,6%).

Najwięcej wolnych miejsc pracy według stanu w dniu 31 XII 2015 r. oczekiwało na pracowników o wysokich kwalifikacjach zawodowych. Dla specjalistów przeznaczonych było 2,1 tys., tj. 30,4% wolnych miejsc pracy. Najwięcej w podmiotach prowadzących działalność w sekcji informacja i komunikacja – 65,6% oraz działalność profesjonalna, naukowa i techniczna – 8,3% wolnych miejsc pracy.

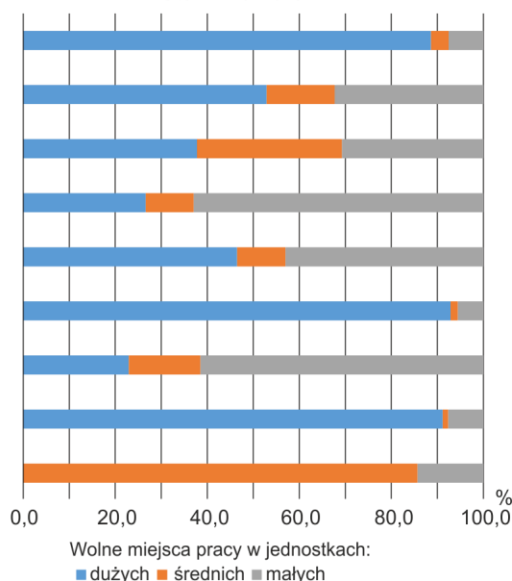
Wolne miejsca pracy oczekiwały również dla pracowników o niższych kwalifikacjach zawodowych – na operatorów i monterów maszyn i urządzeń – 1,7 tys. (24,2% wolnych miejsc pracy), na robotników przemysłowych i rzemieślników – 0,8 tys. (11,3%), na pracowników usług i sprzedawców – 0,7 tys. (tj. 10,3%).

W woj. dolnośląskim w IV kwartale 2015 r. odnotowano najwyższy (wraz z woj. zachodniopomorskim) wskaźnik wykorzystania wolnych miejsc pracy (0,72) wśród województw.

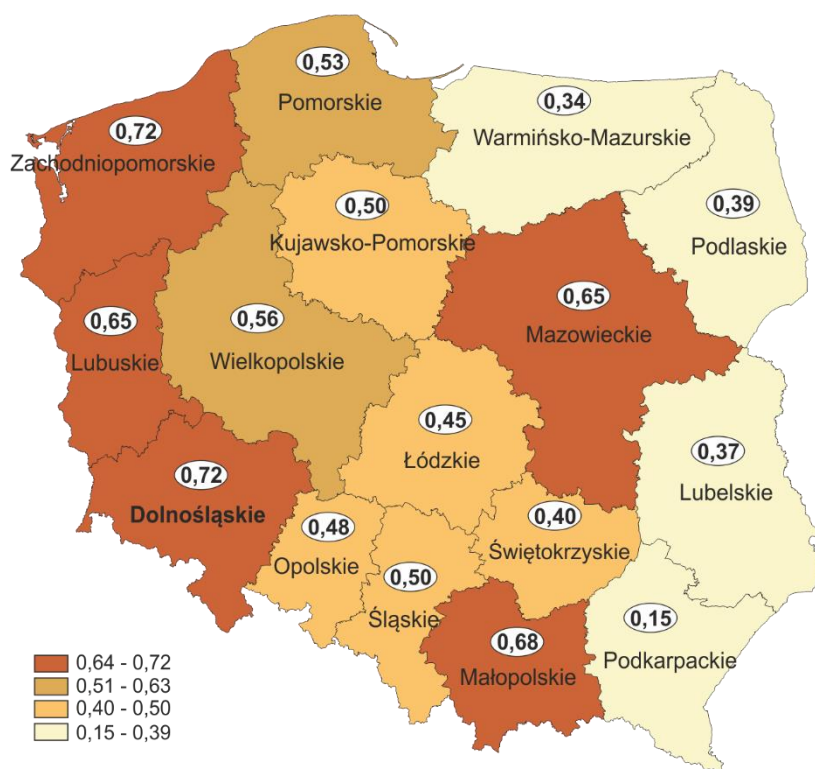
**Wolne miejsca pracy według grup zawodów w 2015 r.**  
Stan w dniu 31 XII



**Struktura wolnych miejsc pracy według wielkości jednostki**  
Stan w dniu 31 XII



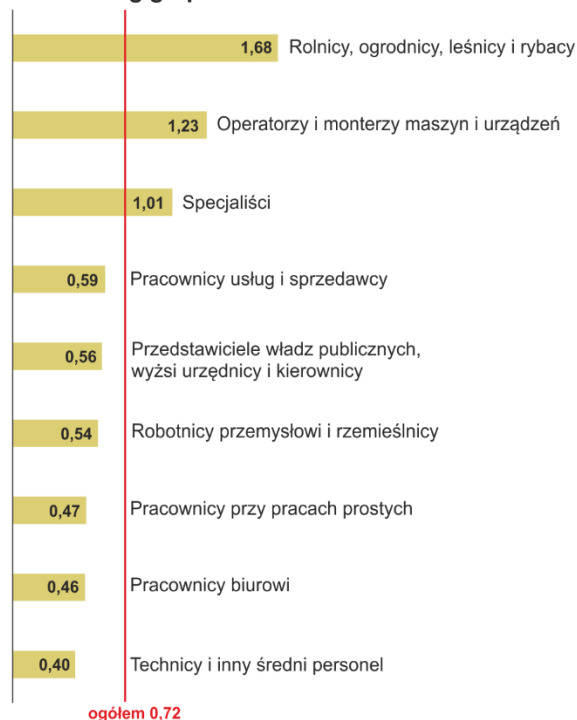
### Wskaźnik wykorzystania wolnych miejsc pracy w IV kwartale 2015 r.



### Wskaźnik wykorzystania wolnych miejsc pracy według sekcji w IV kwartale 2015 r.



### Wskaźnik wykorzystania wolnych miejsc pracy według grup zawodowych w IV kwartale 2015 r.



### Nowo utworzone miejsca pracy

W ciągu 2015 roku powstało 47,9 tys. nowych miejsc pracy (o 7,3% więcej niż przed rokiem), w tym 92,1% w sektorze prywatnym. W jednostkach małych zostało utworzonych 42,5% nowych miejsc pracy, w dużych – 31,1%, a w jednostkach średnich – 26,4%.

Nowe miejsca pracy tworzono przede wszystkim w podmiotach prowadzących działalność w zakresie przetwórstwa przemysłowego – 21,2% ogółu nowo utworzonych miejsc pracy (głównie w jednostkach dużych), handlu; napraw pojazdów samochodowych – 17,9% (głównie w jednostkach małych), oraz budownictwa – 8,9% (głównie w jednostkach małych).

Największy wzrost nowo utworzonych miejsc pracy odnotowano w sekcjach: opieka zdrowotna i pomoc społeczna (o 191,6%), działalność finansowa i ubezpieczeniowa (o 127,2%) oraz wytwarzanie i zaopatrywanie w energię elektryczną, gaz, parę wodną i gorącą wodę (o 108,7%).

W ogólnej liczbie nowo utworzonych miejsc pracy część z nich pozostała niezagospodarowana. W końcu 2015 roku było 2,0 tys. nowych miejsc pracy jeszcze nieobsadzonych, głównie w informacji i komunikacji – 0,7 tys. (tj. 37,8%), budownictwie – 0,3 tys. (17,1%), przetwórstwie przemysłowym – 0,2 tys. (11,5%) oraz w działalności profesjonalnej, naukowej i technicznej – 0,2 tys. miejsc pracy (10,4%).

Spośród wolnych nowo utworzonych (w końcu grudnia 2015 r.) miejsc pracy 40% to miejsca przeznaczone dla specjalistów. Znaczny odsetek stanowiły miejsca pracy dla pracowników przy pracach prostych (12,6%).

### **Zlikwidowane miejsca pracy**

W 2015 roku zlikwidowano 21,9 tys. miejsc pracy (mniej o 17,5% niż przed rokiem), w tym najwięcej w podmiotach prowadzących działalność w zakresie: przetwórstwa przemysłowego – 4,7 tys. (21,6%), handlu; napraw pojazdów samochodowych – 3,4 tys. (15,5%) i budownictwa – 3,3 tys. (15,2%); przede wszystkim w sektorze prywatnym i w jednostkach małych.

W jednostkach dużych najwięcej miejsc pracy zlikwidowano w przetwórstwie przemysłowym – 1,4 tys. (24,4%). W jednostkach średnich najwięcej miejsc pracy zlikwidowano w podmiotach prowadzących działalność w zakresie budownictwa – 1,4 tys. (18,8%), a w podmiotach małych – w zakresie przetwórstwa przemysłowego – 2,0 tys. (22,3%).

### **Podsumowanie**

Wyniki badania popytu na pracę przeprowadzonego w 2015 r. wskazują, że:

- ➔ w końcu grudnia najwięcej wolnych miejsc pracy oferowały jednostki duże, a najwyższy odsetek wolnych miejsc pracy obejmował działalność w zakresie informacji i komunikacji,
- ➔ wolne miejsca pracy według stanu w dniu 31 XII przeznaczone były głównie dla specjalistów oraz operatorów i monterów maszyn i urządzeń,
- ➔ liczba wolnych miejsc pracy w końcu 2015 r. była wyższa niż w roku poprzednim, natomiast liczba wolnych nowo utworzonych miejsc pracy była niższa,
- ➔ bilans nowo utworzonych i zlikwidowanych miejsc pracy był dodatni i większy niż rok wcześniej – utworzono o 26,0 tys. miejsc pracy więcej niż zlikwidowano (zwłaszcza w sektorze prywatnym, gdzie utworzono ponad dwukrotnie więcej miejsc pracy niż zlikwidowano),
- ➔ liczba nowo utworzonych miejsc pracy przewyższała liczbę zlikwidowanych w 16 sekcjach; największy dodatni bilans wystąpił w sekcji przetwórstwo przemysłowe – przybyło 5,4 tys. stanowisk. W sekcji opieka zdrowotna i pomoc społeczna przybyło 1,9 tys. miejsc pracy – utworzono ponad pięciokrotnie więcej miejsc pracy niż zlikwidowano. Niekorzystny bilans odnotowano w 3 sekcjach, w tym największy w sekcji wytwarzanie i zaopatrywanie w energię elektryczną, gaz, parę wodną i gorącą wodę – mniej o 239 stanowisk.
- ➔ biorąc pod uwagę liczbę zlikwidowanych miejsc pracy, to ponad 20% z nich dotyczyło sekcji przetwórstwo przemysłowe oraz jednostek małych (ponad 40%).

TABL. 1. PRACUJĄCY ORAZ POPYT NA PRACĘ WEDŁUG SEKCJI PKD

SEKCJE PKD a – 2014 b – 2015	Liczba jednostek	Pracujący <sup>1</sup>	Wolne miejsca pracy <sup>1</sup>		Miejsca pracy		
			ogółem	w tym nowo utworzone	nowo utworzone	zlikwidowane	
<b>OGÓŁEM</b> .....	<b>a</b>	<b>47782</b>	<b>898401</b>	<b>6640</b>	<b>1984</b>	<b>44632</b>	<b>26520</b>
	<b>b</b>	<b>52043</b>	<b>944372</b>	<b>6895</b>	<b>1950</b>	<b>47887</b>	<b>21875</b>
Rolnictwo, leśnictwo, łowiectwo i rybactwo .....	a	604	8464	30	-	401	174
	b	718	8841	94	23	651	377
Przemysł .....	a	5928	255995	1589	-	11458	6140
	b	6833	277931	1191	241	11033	5508
w tym przetwórstwo przemysłowe .....	a	5351	214981	1495	731	10965	5248
	b	6123	216307	1086	225	10162	4727
Budownictwo .....	a	5717	45792	195	-	4472	3881
	b	5776	49263	736	333	4264	3324
Handel; naprawa pojazdów samochodowychΔ .....	a	15177	137944	922	277	9839	7023
	b	16560	156885	787	37	8587	3397
Transport i gospodarka magazynowa .....	a	2312	34703	485	116	1842	803
	b	2515	43460	772	91	2652	866
Zakwaterowanie i gastronomiaΔ .....	a	2427	26873	292	-	1637	619
	b	2735	31816	109	63	2673	1399
Informacja i komunikacja .....	a	989	16676	1358	509	2386	409
	b	1114	18223	1701	738	2444	599
Działalność finansowa i ubezpieczeniowa .....	a	1091	32705	286	49	994	454
	b	1376	31218	376	68	2258	622
Obsługa rynku nieruchomościΔ .....	a	958	13121	54	-	420	283
	b	1137	12792	33	16	312	382
Działalność profesjonalna, naukowa i techniczna .	a	3873	57485	836	191	3991	2171
	b	3873	36859	360	203	3920	1575
Administrowanie i działalność wspierającaΔ .....	a	1149	61126	130	5	1938	1565
	b	1122	64092	200	10	2789	1099
Administracja publiczna i obrona narodowa; obowiązkowe zabezpieczenia społeczne .....	a	531	36748	147	28	879	628
	b	528	35285	166	45	822	560
Edukacja .....	a	3479	95207	58	19	2475	1322
	b	3601	95703	77	45	2128	1054
Opieka zdrowotna i pomoc społeczna .....	a	1840	58480	160	30	773	501
	b	2109	64101	162	21	2254	402
Działalność związana z kulturą, rozrywką i rekreacją .....	a	674	10631	35	4	454	150
	b	762	10843	22	1	429	314
Pozostała działalność usługowa .....	a	1033	6451	63	25	673	397
	b	1284	7060	109	15	671	397

1 Stan w dniu 31 XII.



**TABL. 2. WOLNE MIEJSCA PRACY WEDŁUG WIELKOŚCI JEDNOSTEK I SEKCJI PKD**  
 Stan w dniu 31 XII

SEKCJE PKD	Ogółem	Z liczby ogółem									
		sektor prywatny	jednostki			nowo utworzone			jednostki		
			duże	średnie	małe	razem	w tym sektor prywatny	duże	średnie	małe	
<b>OGÓŁEM ..... 2014</b>	<b>6640</b>	<b>6107</b>	<b>3863</b>	<b>1404</b>	<b>1373</b>	<b>1984</b>	<b>1928</b>	<b>1415</b>	<b>236</b>	<b>333</b>	
<b>..... 2015</b>	<b>6895</b>	<b>6458</b>	<b>4227</b>	<b>805</b>	<b>1863</b>	<b>1950</b>	<b>1843</b>	<b>1133</b>	<b>225</b>	<b>592</b>	
Rolnictwo, leśnictwo, łowiectwo i rybactwo .....	94	87	6	58	30	23	23	-	-	23	
Przemysł .....	1191	1145	971	157	63	241	230	186	48	7	
w tym przetwórstwo przemysłowe .....	1086	1077	886	148	52	225	223	177	48	-	
Budownictwo .....	736	726	27	145	564	333	333	-	52	281	
Handel; naprawa pojazdów samochodowych <sup>Δ</sup> .....	787	787	201	82	504	37	37	22	15	-	
Transport i gospodarka magazynowa .....	772	770	552	152	68	91	91	1	90	-	
Zakwaterowanie i gastronomia <sup>Δ</sup> .....	109	107	43	8	58	63	63	5	-	58	
Informacja i komunikacja .....	1701	1701	1579	31	91	738	738	725	1	12	
Działalność finansowa i ubezpieczeniowa .....	376	376	262	-	114	68	68	19	-	49	
Obsługa rynku nieruchomości <sup>Δ</sup> .....	33	14	27	6	-	16	6	16	-	-	
Działalność profesjonalna, naukowa i techniczna .....	360	346	197	14	149	203	192	103	-	100	
Administrowanie i działalność wspierająca <sup>Δ</sup> .....	200	200	88	60	52	10	10	10	-	-	
Administracja publiczna i obrona narodowa; obowiązkowe zabezpieczenia społeczne .....	166	-	150	12	4	45	-	45	-	-	
Edukacja .....	77	26	21	30	26	45	26	1	18	26	
Opieka zdrowotna i pomoc społeczna .....	162	53	93	34	35	21	11	-	-	21	
Działalność związana z kulturą, rozrywką i rekreacją .....	22	11	4	9	9	1	-	-	1	-	
Pozostała działalność usługowa .....	109	109	6	7	96	15	15	-	-	15	

**TABL. 3. WOLNE MIEJSCA PRACY WEDŁUG WIELKOŚCI JEDNOSTEK I ZAWODÓW**  
 Stan w dniu 31 XII

WYSZCZEGÓLNIENIE	Ogółem	Z liczby ogółem								
		sektor prywatny	jednostki			nowo utworzone				
			duże	średnie	małe	razem	w tym sektor prywatny	jednostki		
								duże	średnie	małe
<b>OGÓŁEM</b> ..... 2014	<b>6640</b>	<b>6107</b>	<b>3863</b>	<b>1404</b>	<b>1373</b>	<b>1984</b>	<b>1928</b>	<b>1415</b>	<b>236</b>	<b>333</b>
..... 2015	<b>6895</b>	<b>6458</b>	<b>4227</b>	<b>805</b>	<b>1863</b>	<b>1950</b>	<b>1843</b>	<b>1133</b>	<b>225</b>	<b>592</b>
Przedstawiciele władz publicznych, wyżsi urzędnicy i kierownicy .....	435	415	404	7	24	217	215	204	-	13
w tym kierownicy do spraw: zarządzania i handlu .....	75	64	59	1	15	36	35	23	-	13
produkcji i usług .....	334	333	324	1	9	179	179	179	-	-
Specjaliści .....	2096	1891	1858	80	158	772	708	716	19	37
w tym specjaliści do spraw: nauk fizycznych, matematycznych i technicznych .....	181	131	179	2	-	81	55	81	-	-
zdrowia .....	94	44	63	4	27	11	11	-	-	11
ekonomicznych i zarządzania ..... technologii informacyjno-komunikacyjnych.....	478	418	442	35	1	169	153	169	-	-
.....	1216	1208	1146	15	55	458	455	457	1	-
Technicy i inny średni personel.....	329	275	300	4	25	82	63	57	-	25
w tym średni personel do spraw biznesu i administracji .....	198	182	198	-	-	32	32	32	-	-
Pracownicy biurówi.....	458	409	213	48	197	176	157	39	1	136
w tym pracownicy obsługi klienta ...	169	162	88	36	45	51	45	15	-	36
Pracownicy usług i sprzedawcy .....	710	665	189	74	447	76	76	18	-	58
w tym sprzedawcy i pokrewni.....	498	498	148	33	317	6	6	6	-	-
Rolnicy, ogrodnicy, leśnicy i rybacy .....	49	49	-	42	7	7	7	-	-	7
Robotnicy przemysłowi i rzemieślnicy .....	781	762	295	246	240	219	219	47	79	93
w tym robotnicy: budowlani i pokrewni (z wyłączeniem elektryków).....	228	215	38	95	95	32	32	-	32	-
w przetwórstwie spożywczym, obróbce drewna, produkcji wyrobów tekstylnych i pokrewni ....	202	202	102	100	-	17	17	1	16	-
Operatorzy i monterzy maszyn i urządzeń .....	1671	1655	884	247	540	156	156	43	90	23
w tym: operatorzy maszyn i urządzeń wydobywczych i przetwórczych...	433	433	175	2	256	37	37	33	-	4
kierowcy i operatorzy pojazdów ..	966	950	571	218	177	99	99	2	90	7
Pracownicy przy pracach prostych ...	366	337	84	57	225	245	242	9	36	200
w tym robotnicy wykonujący prace proste w górnictwie, przemyśle, budownictwie i transporcie.....	263	261	39	36	188	227	225	3	36	188

**TABL. 4. NOWO UTWORZONE MIEJSCA PRACY WEDŁUG WIELKOŚCI JEDNOSTEK I SEKCJI PKD**

SEKCJE PKD	Ogółem	Z liczby ogółem				
		sektor		jednostki		
		publiczny	prywatny	duże	średnie	małe
<b>OGÓŁEM</b> ..... 2014	<b>44632</b>	<b>4077</b>	<b>40555</b>	<b>14202</b>	<b>12074</b>	<b>18356</b>
..... 2015	<b>47887</b>	<b>3762</b>	<b>44125</b>	<b>14904</b>	<b>12632</b>	<b>20351</b>
Rolnictwo, leśnictwo, łowiectwo i rybactwo .....	651	57	594	57	221	373
Przemysł .....	11033	417	10616	5721	2709	2603
w tym przetwórstwo przemysłowe .....	10162	110	10052	5408	2394	2360
Budownictwo .....	4264	5	4259	295	1101	2868
Handel; naprawa pojazdów samochodowych <sup>Δ</sup> .....	8587	-	8587	2298	1961	4328
Transport i gospodarka magazynowa .....	2652	53	2599	403	639	1610
Zakwaterowanie i gastronomia <sup>Δ</sup> .....	2673	58	2615	264	869	1540
Informacja i komunikacja .....	2444	48	2396	1564	163	717
Działalność finansowa i ubezpieczeniowa .....	2258	4	2254	1146	654	458
Obsługa rynku nieruchomości <sup>Δ</sup> .....	312	97	215	48	151	113
Działalność profesjonalna, naukowa i techniczna .....	3920	100	3820	1440	499	1981
Administrowanie i działalność wspierająca <sup>Δ</sup> .....	2789	-	2789	323	1599	867
Administracja publiczna i obrona narodowa; obowiązkowe zabezpieczenia społeczne .....	822	822	-	514	296	12
Edukacja .....	2128	1306	822	576	1028	524
Opieka zdrowotna i pomoc społeczna .....	2254	487	1767	174	541	1539
Działalność związana z kulturą, rozrywką i rekreacją ....	429	308	121	62	143	224
Pozostała działalność usługowa .....	671	-	671	19	58	594

**TABL. 5. ZLIKwidOWANE MIEJSCA PRACY WEDŁUG WIELKOŚCI JEDNOSTEK I SEKCJI PKD**

SEKCJE PKD	Ogółem	Z liczby ogółem				
		sektor		jednostki		
		publiczny	prywatny	duże	średnie	małe
<b>OGÓŁEM</b> ..... 2014	<b>26520</b>	<b>2270</b>	<b>24250</b>	<b>7593</b>	<b>7779</b>	<b>11148</b>
..... 2015	<b>21875</b>	<b>2329</b>	<b>19546</b>	<b>5543</b>	<b>7404</b>	<b>8928</b>
Rolnictwo, leśnictwo, łowiectwo i rybactwo .....	377	21	356	26	148	203
Przemysł .....	5508	343	5165	1971	1474	2063
w tym przetwórstwo przemysłowe .....	4727	129	4598	1352	1387	1988
Budownictwo .....	3324	1	3323	276	1394	1654
Handel; naprawa pojazdów samochodowych <sup>Δ</sup> .....	3397	-	3397	475	1023	1899
Transport i gospodarka magazynowa .....	866	131	735	252	463	151
Zakwaterowanie i gastronomia <sup>Δ</sup> .....	1399	3	1396	22	672	705
Informacja i komunikacja .....	599	6	593	111	186	302
Działalność finansowa i ubezpieczeniowa .....	622	45	577	301	163	158
Obsługa rynku nieruchomości <sup>Δ</sup> .....	382	60	322	53	147	182
Działalność profesjonalna, naukowa i techniczna .....	1575	141	1434	175	509	891
Administrowanie i działalność wspierająca <sup>Δ</sup> .....	1099	-	1099	849	225	25
Administracja publiczna i obrona narodowa; obowiązkowe zabezpieczenia społeczne .....	560	560	-	420	132	8
Edukacja .....	1054	623	431	307	577	170
Opieka zdrowotna i pomoc społeczna .....	402	205	197	133	161	108
Działalność związana z kulturą, rozrywką i rekreacją ....	314	189	125	171	68	75
Pozostała działalność usługowa .....	397	1	396	1	62	334