



KONIUNKTURA GOSPODARCZA

we wrześniu 2016 r.

**opinie formułowane przez jednostki, których siedziba znajduje się
w WOJEWÓDZTWIE DOLNOŚLĄSKIM**

*Przedsiębiorstwa z siedzibą w województwie dolnośląskim ogólny klimat koniunktury w **przetwórstwie przemysłowym** oceniają we wrześniu korzystnie, podobnie jak przed miesiącem. Bieżący portfel zamówień i produkcja rosną. Odpowiednie przewidywania są optymistyczne, zbliżone do formułowanych w sierpniu. Oceny dotyczące sytuacji finansowej są negatywne, podobnie jak przed miesiącem; prognozy są bardziej korzystne od zgłaszanych w sierpniu. Planowany jest niewielki wzrost zatrudnienia, mniejszy od zapowiadanego przed miesiącem. Przedsiębiorcy przewidują, że ceny wyrobów przemysłowych mogą nie zmienić się.*

*Ogólny klimat koniunktury w **budownictwie** oceniany jest we wrześniu bardziej negatywnie niż w sierpniu. Diagnozy portfela zamówień są mniej niekorzystne od zgłaszanych w ubiegłym miesiącu. Utrzymują się negatywne oceny produkcji budowlano-montażowej. Diagnozy i prognozy sytuacji finansowej, a także przewidywania dotyczące produkcji budowlano-montażowej są bardziej pesymistyczne od formułowanych w sierpniu. Prognozy wskazują, że portfel zamówień może utrzymać się na dotychczasowym poziomie. Skala ograniczenia zatrudnienia może być nieco większa od planowanej w ubiegłym miesiącu. Przedsiębiorcy przewidują, że ceny robót budowlano-montażowych będą spadać szybciej niż oczekiwano w sierpniu.*

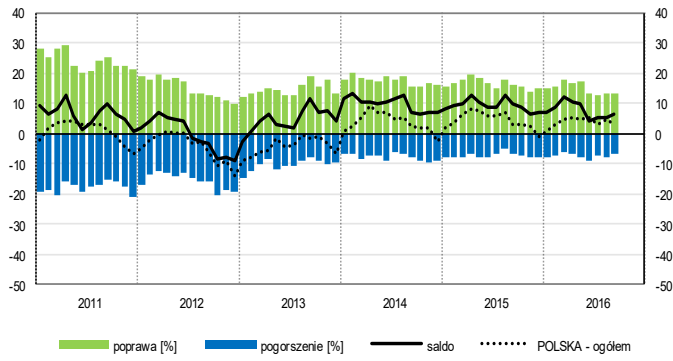
*Ogólny klimat koniunktury w **handlu hurtowym** we wrześniu oceniany jest mniej optymistycznie niż w sierpniu. Utrzymują się pozytywne oceny sprzedaży. Odpowiednie przewidywania są korzystne, ale ostrożniejsze od zgłaszanych przed miesiącem. Diagnozy sytuacji finansowej są mniej optymistyczne niż w sierpniu. W najbliższych trzech miesiącach sytuacja finansowa może nie zmienić się. Możliwe są redukcje zatrudnienia, po wzroście planowanym w sierpniu. Przedsiębiorcy przewidują, że ceny będą rosnać w tempie oczekiwanym miesiąc wcześniej.*

*Ogólny klimat koniunktury w **handlu detalicznym** oceniany jest we wrześniu bardziej korzystnie niż przed miesiącem. Bieżąca sprzedaż nie zmienia się. Odpowiednie przewidywania w tym zakresie są bardziej optymistyczne od formułowanych w sierpniu. Poprawiają się, mimo to nadal negatywne, diagnozy sytuacji finansowej. Utrzymują się nieznacznie pozytywne prognozy w tym zakresie. Możliwy jest niewielki wzrost zatrudnienia, nieco mniejszy od planowanego miesiąc wcześniej. Przedsiębiorcy zapowiadają, że ceny będą rosnać w tempie oczekiwanym w sierpniu.*

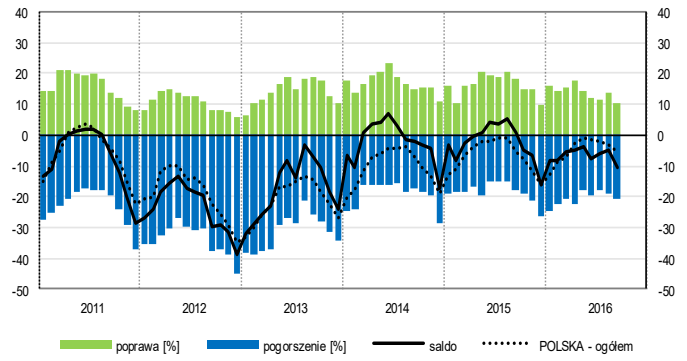
*Optymistycznie, lepiej niż przed miesiącem i przed rokiem, oceniają we wrześniu koniunkturę firmy z sekcji **informacja i komunikacja**. Korzystne opinie w zakresie koniunktury, choć gorsze od notowanych w sierpniu bieżącego i we wrześniu ubiegłego roku, formułują dyrektorzy jednostek z sekcji **transport i gospodarka magazynowa**. Podmioty z sekcji **działalność związana z zakwaterowaniem i usługami gastronomicznymi** zgłaszają negatywne oceny koniunktury, gorsze od sygnalizowanych w ubiegłym miesiącu i we wrześniu 2015 r.*

OGÓLNY KLIMAT KONIUNKTURY WEDŁUG SEKCJI / DZIAŁÓW PKD

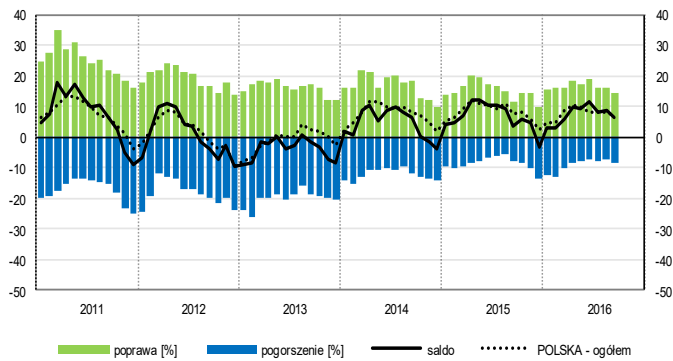
Przetwórstwo przemysłowe (sekcja C)



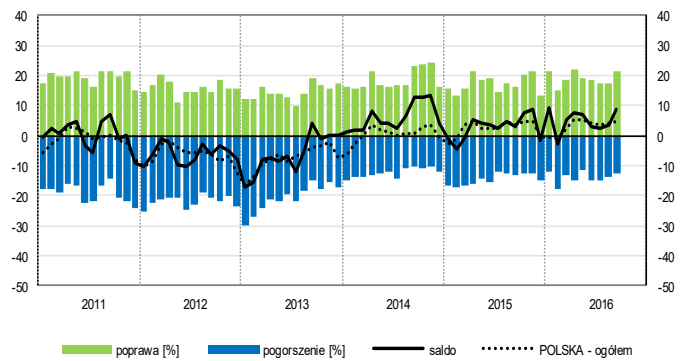
Budownictwo (sekcja F)



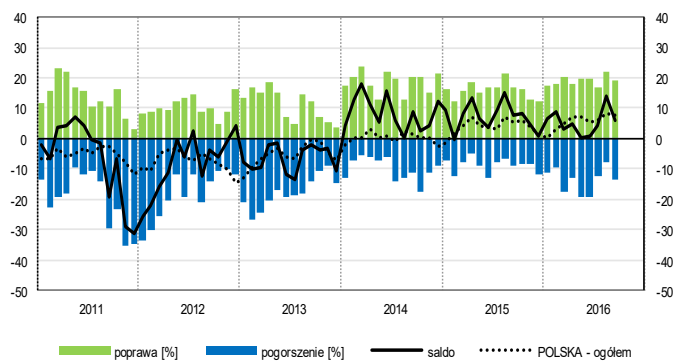
Handel hurtowy (dział 46)



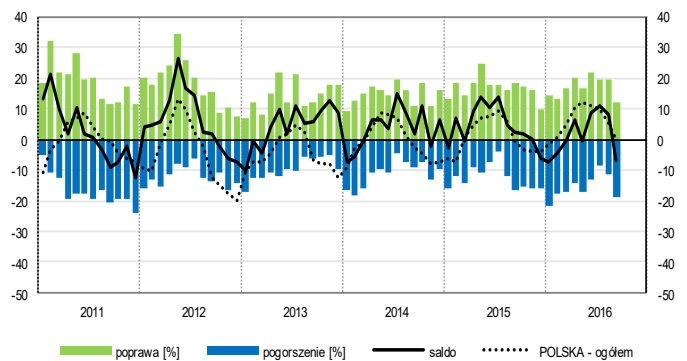
Handel detaliczny (działy 45+47)



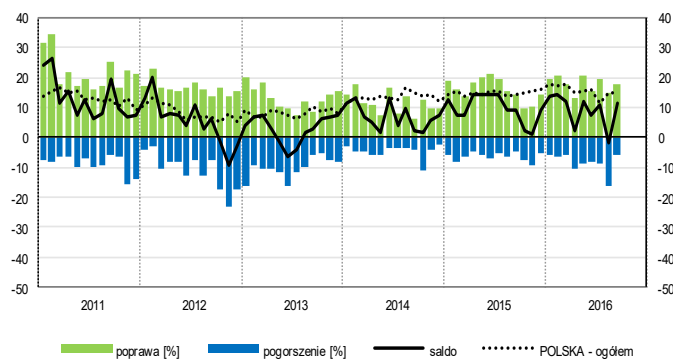
Transport i gospodarka magazynowa (sekcja H)



Zakwaterowanie i gastronomia (sekcja I)

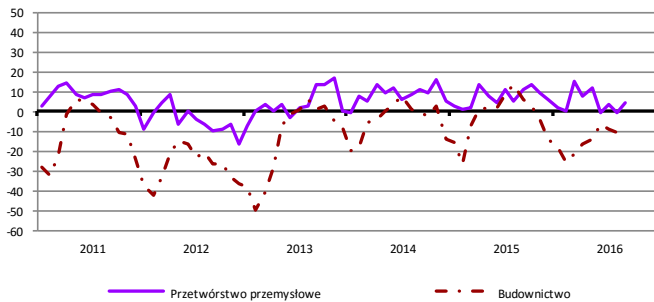


Informacja i komunikacja (sekcja J)

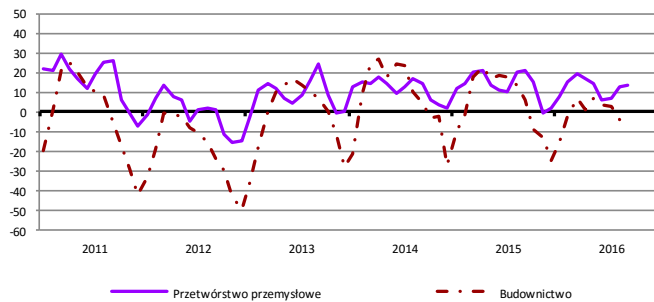


WYBRANE WSKAŹNIKI WEDŁUG SEKCJI / DZIAŁÓW PKD

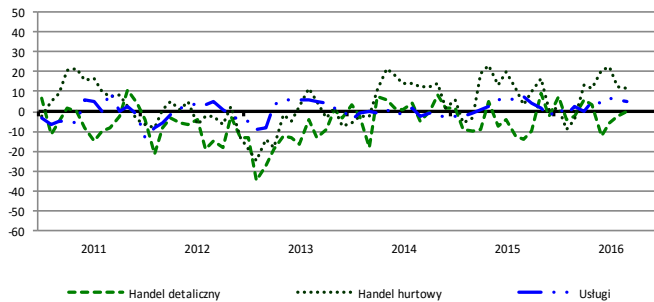
Bieżąca produkcja



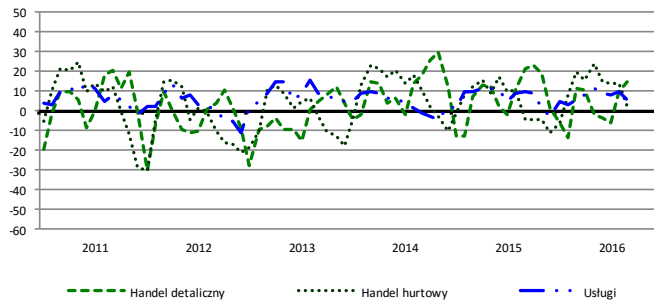
Przewidywana produkcja



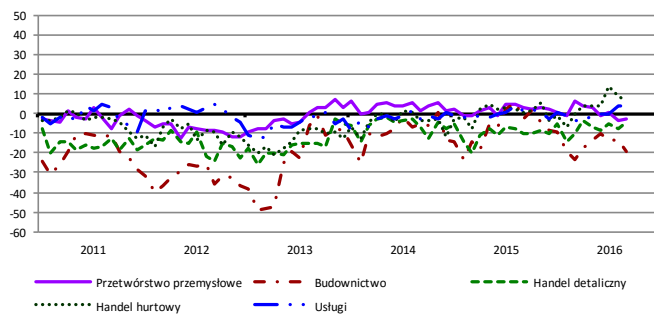
Bieżąca sprzedaż



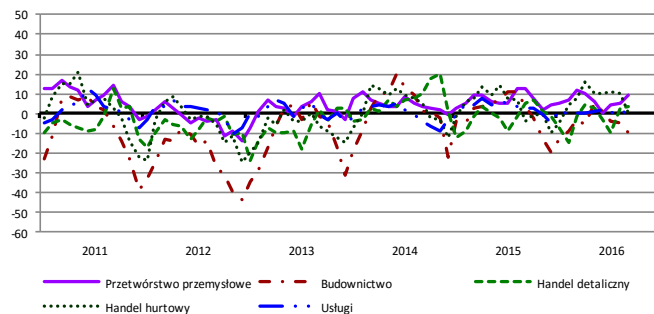
Przewidywana sprzedaż



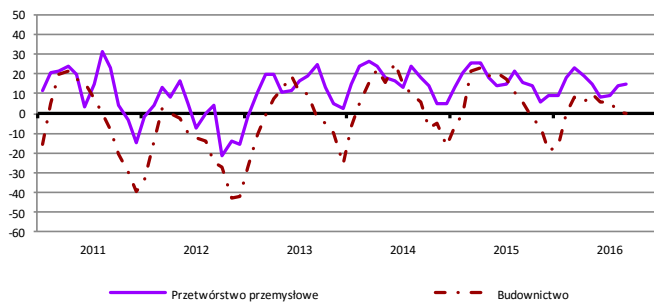
Bieżąca sytuacja finansowa



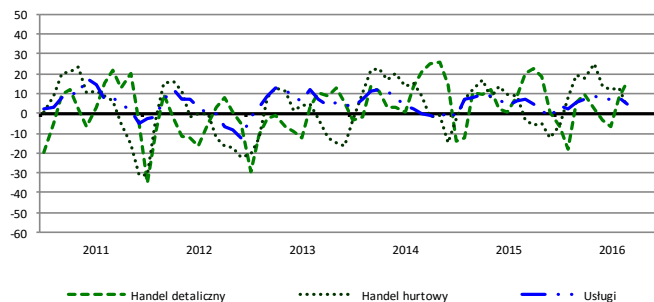
Przewidywana sytuacja finansowa



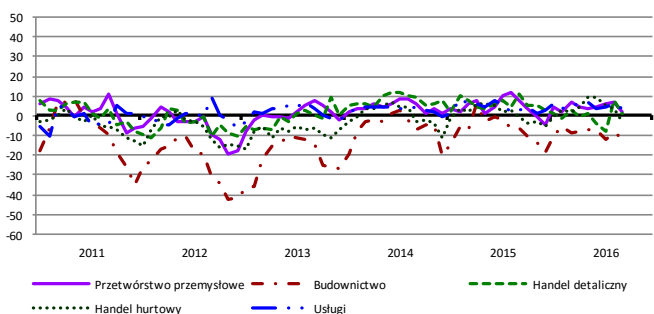
Przewidywany portfel zamówień na rynku krajowym



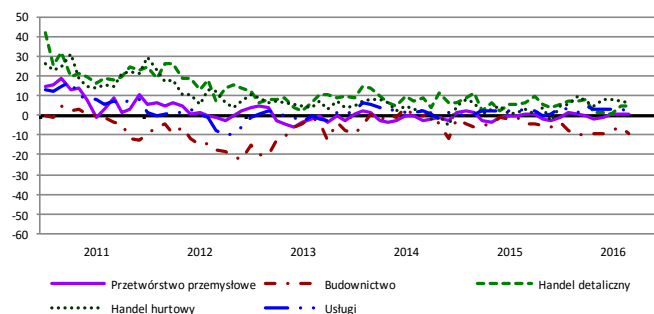
Przewidywany popyt



Przewidywane zatrudnienie

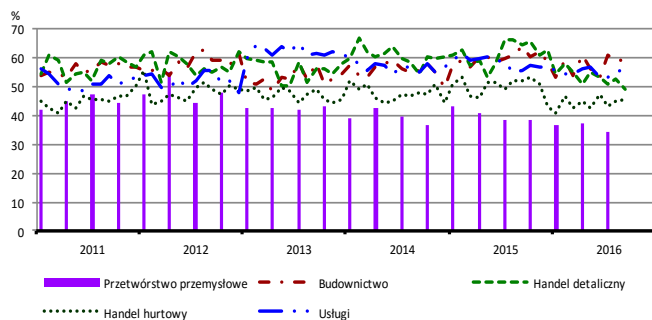


Przewidywane ceny

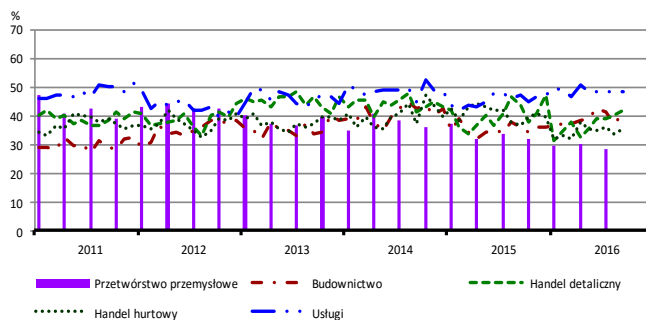


BARIERY DZIAŁALNOŚCI GOSPODARCZEJ

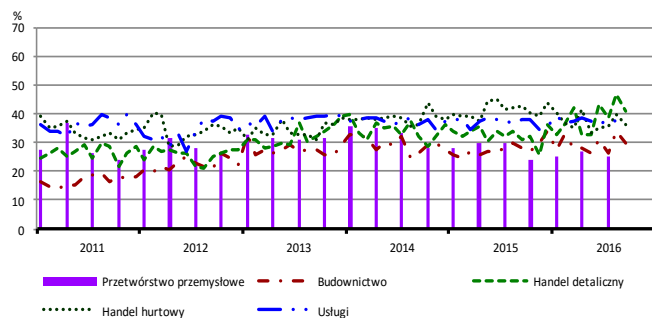
Koszty zatrudnienia



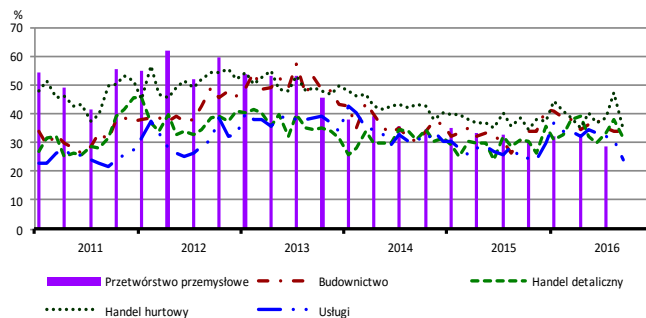
Wysokie obciążenia na rzecz budżetu



Niejasne i niespójne przepisy prawne



Niepewność ogólnej sytuacji gospodarczej



Największy odsetek przedsiębiorców **nieodczuwających żadnych barier w prowadzeniu bieżącej działalności gospodarczej** we wrześniu br. jest odnotowywany w jednostkach prowadzących działalność z zakresu usług (9,2%), w dalszej kolejności – handlu detalicznego (8,0%), handlu hurtowego (3,3%), budownictwa (2,7%).

Największe trudności napotymane przez przedsiębiorstwa **budowlane** zgłaszające bariery związane są z kosztami zatrudnienia (59,2% we wrześniu br., 64,0% przed rokiem) oraz konkurencją na rynku (52,4% we wrześniu br., 60,1% w analogicznym miesiącu ub. r.). Podobnie jak trudności związane z kosztami materiałów (z 30,6% do 24,4%) są to bariery, których znaczenie w skali roku spadło w największym stopniu. W porównaniu z wrześniem 2015 r. najbardziej wzrosło znaczenie barier związanych z niedoborem wykwalifikowanych pracowników (z 24,9% do 31,8%) i wysokimi obciążeniami na rzecz budżetu (z 35,9% do 40,6%).

Podmioty prowadzące działalność w zakresie **handlu hurtowego** najczęściej wskazują trudności związane z konkurencją na rynku (51,6% we wrześniu br., 54,4% w analogicznym miesiącu ub. r.). Bariery, której znaczenie w skali roku wzrosło w największym stopniu jest niedostateczny popyt (z 29,5% do 39,8%), a spadło – barier związanych z niejasnymi i niespójnymi przepisami prawnymi (z 42,4% do 36,0%) oraz kosztami zatrudnienia (z 51,9% do 45,8%).

Największe trudności wskazywane przez jednostki prowadzące działalność w zakresie **handlu detalicznego** związane są z konkurencją na rynku (57,7% we wrześniu br., 61,6% w analogicznym miesiącu ub. r.). Bariery, których znaczenie w ujęciu rocznym wzrosło najbardziej są niedobór pracowników (z 10,2% do 25,8%) oraz niejasne i niespójne przepisy prawne (z 31,2% do 40,7%), a spadło – barier związanych z kosztami zatrudnienia (z 64,7% do 49,2%) i niedostatecznym popytem (z 45,3% do 37,3%).

Firmy **usługowe** najczęściej wskazują bariery związane z kosztami zatrudnienia (56,0% we wrześniu br., 55,4% przed rokiem) oraz wysokimi obciążeniami na rzecz budżetu (48,1% we wrześniu br., 47,1% przed rokiem). W porównaniu z wrześniem ub. r. najbardziej wzrosła uciążliwość bariery związanej z niedoborem wykwalifikowanych pracowników (z 15,5% do 26,3%), a spadła – z konkurencją firm krajowych (z 45,5% do 39,6%).

W **przetwórstwie przemysłowym** badaniem objęte są podmioty o liczbie pracujących 10 i więcej osób. W pozostałych badaniach (**budownictwo, handel hurtowy i detaliczny, usługi**) uczestniczą również podmioty o liczbie pracujących do 9 osób.

Przetwórstwo przemysłowe — sekcja C; **Budownictwo** — sekcja F; **Handel hurtowy** — dział 46; **Handel detaliczny** — działy 45 i 47
Usługi — sekcje: H – Transport i gospodarka magazynowa, I – Działalność związana z zakwaterowaniem i usługami gastronomicznymi, J – Informacja i komunikacja, K – Działalność finansowa i ubezpieczeniowa, L – Działalność związana z obsługą rynku nieruchomości, M – Działalność profesjonalna, naukowa i techniczna, N – Działalność w zakresie usług administrowania i działalność wspierająca, P – Edukacja, Q – Opieka zdrowotna i pomoc społeczna, R – Działalność związana z kulturą, rozrywką i rekreacją, S – Pozostała działalność usługowa

Opracowanie merytoryczne:
Departament Przedsiębiorstw
Hanna Sękowska Tel. 22 608 36 51,
Magdalena Świącka Tel. 22 608 35 50,
Olga Gaca Tel. 22 608 36 51,
Hubert Stefaniak Tel. 22 608 35 50,
Łukasz Gontarz Tel. 22 608 35 50.

Rzeczposzechnianie:
Rzecznik Prasowy Prezesa GUS
Artur Satora
Tel: 22 608 3475, 22 608 3009
e-mail: rzecznik@stat.gov.pl

Wyniki badania koniunktury w przemyśle, budownictwie, handlu i usługach można znaleźć na stronie GUS

<http://stat.gov.pl/obszary-tematyczne/koniunktura/koniunktura/publikacja,4.html>

Zeszyt Metodologiczny „Badanie koniunktury gospodarczej GUS”, 2016

<http://stat.gov.pl/obszary-tematyczne/koniunktura/koniunktura/publikacja,5.html>