



KONIUNKTURA GOSPODARCZA

w sierpniu 2016 r.

**opinie formułowane przez jednostki, których siedziba znajduje się
w WOJEWÓDZTWIE DOLNOŚLĄSKIM**

Przedsiębiorstwa z siedzibą w województwie dolnośląskim ogólny klimat koniunktury w **przetwórstwie przemysłowym** oceniają w sierpniu korzystnie, podobnie jak przed miesiącem. Bieżący portfel zamówień i produkcja są nieznacznie ograniczane. Odpowiednie przewidywania są bardziej optymistyczne niż w lipcu. Oceny dotyczące sytuacji finansowej są negatywne, gorsze niż przed miesiącem, jednak prognozy są korzystne, podobnie jak w lipcu. Planowany jest wzrost zatrudnienia, zbliżony do zapowiadanego przed miesiącem. Przedsiębiorcy przewidują, że ceny wyrobów przemysłowych mogą nie zmienić się.

Ogólny klimat koniunktury w **budownictwie** oceniany jest w sierpniu negatywnie, podobnie jak w lipcu. Diagnozy portfela zamówień oraz produkcji budowlano-montażowej są nieco bardziej negatywne od zgłaszanych w ubiegłym miesiącu. Przewidywania dotyczące portfela zamówień są mniej optymistyczne od formułowanych w lipcu, prognozy produkcji budowlano-montażowej są niekorzystne, gorsze niż w ubiegłym miesiącu. Utrzymują się negatywne oceny i przewidywania dotyczące sytuacji finansowej. Skala ograniczenia zatrudnienia może być mniejsza od planowanej w lipcu. Przedsiębiorcy przewidują, że ceny robót budowlano-montażowych będą spadać nieco wolniej niż oczekiwano przed miesiącem.

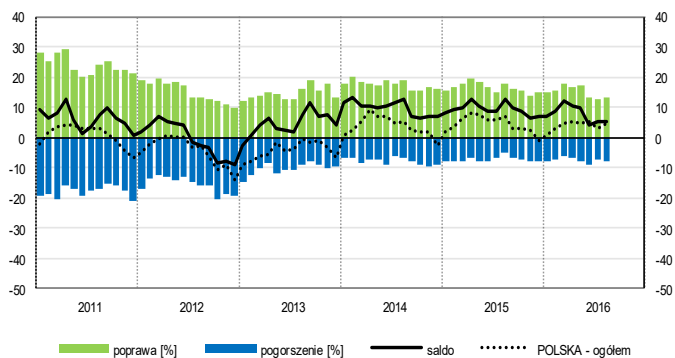
Ogólny klimat koniunktury w **handlu hurtowym** w sierpniu oceniany jest pozytywnie, podobnie jak w lipcu. Oceny sprzedaży oraz sytuacji finansowej są optymistyczne, ale ostrożniejsze niż przed miesiącem. Utrzymują się korzystne prognozy w tym zakresie. Możliwy jest wzrost zatrudnienia, choć mniejszy od planowanego w lipcu. Ceny mogą rosnać w tempie oczekiwanym miesiąc wcześniej.

Ogólny klimat koniunktury w **handlu detalicznym** oceniany jest w sierpniu nieco bardziej korzystnie niż przed miesiącem. Diagnozy sprzedaży są mniej negatywne niż w lipcu, jednak sytuacja finansowa oceniana jest gorzej niż miesiąc wcześniej. Odpowiednie przewidywania są optymistyczne, lepsze od formułowanych w lipcu. Możliwy jest wzrost zatrudnienia, po redukcjach planowanych miesiąc wcześniej. Przedsiębiorcy zapowiadają, że ceny będą nadal rosnać.

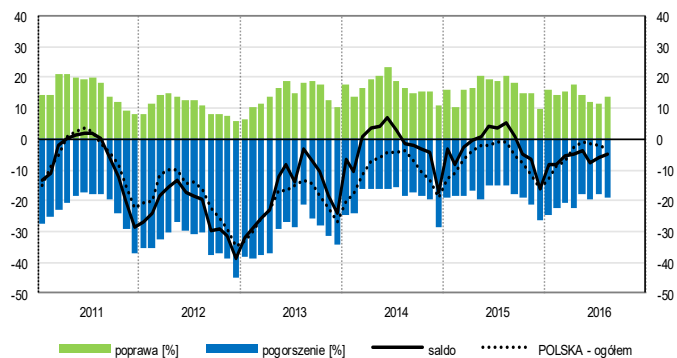
Dyrektorzy jednostek z sekcji **transport i gospodarka magazynowa** oceniają w sierpniu koniunkturę korzystnie, lepiej niż przed miesiącem i podobnie jak przed rokiem. Opinie w zakresie koniunktury formułowane przez podmioty z sekcji **działalność związana z zakwaterowaniem i usługami gastronomicznymi** są mniej optymistyczne od zgłaszanych w lipcu, ale lepsze od odnotowanych w sierpniu 2015 r. Pesymistycznie, gorzej niż w ubiegłym miesiącu i przed rokiem, oceniają koniunkturę firmy z sekcji **informacja i komunikacja**.

OGÓLNY KLIMAT KONIUNKTURY WEDŁUG SEKCJI / DZIAŁÓW PKD

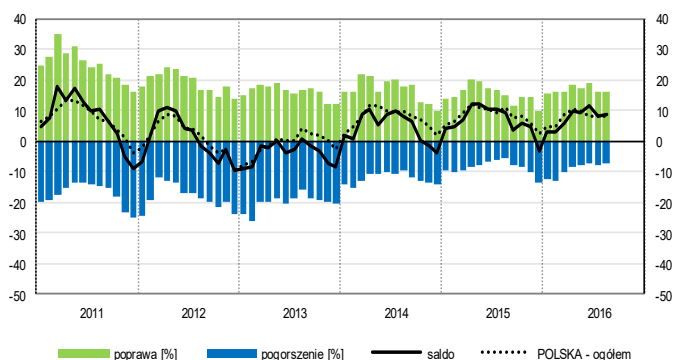
Przetwórstwo przemysłowe (sekcja C)



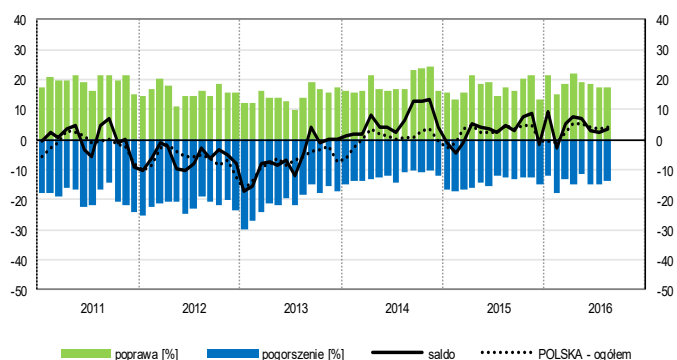
Budownictwo (sekcja F)



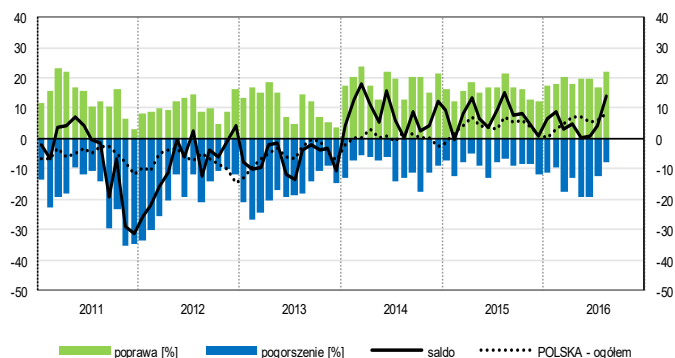
Handel hurtowy (dział 46)



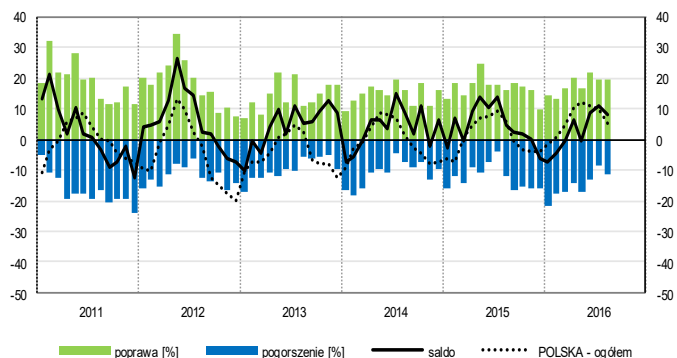
Handel detaliczny (działy 45+47)



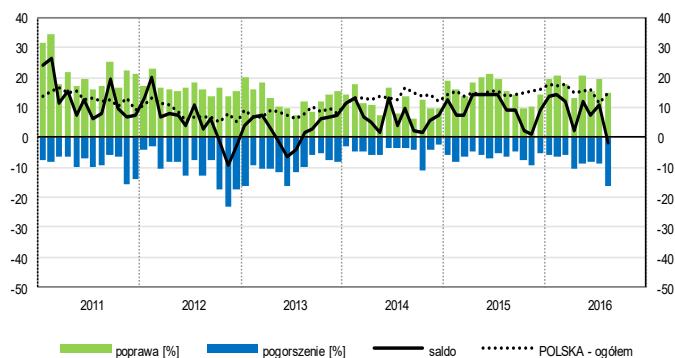
Transport i gospodarka magazynowa (sekcja H)



Zakwaterowanie i gastronomia (sekcja I)

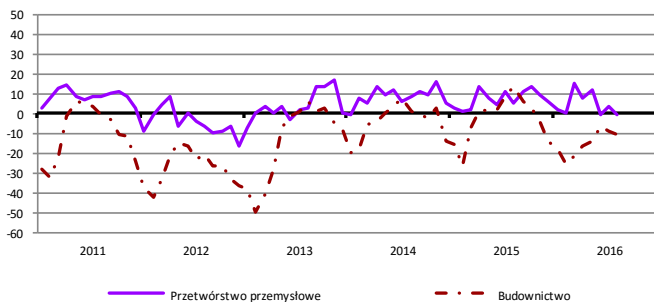


Informacja i komunikacja (sekcja J)

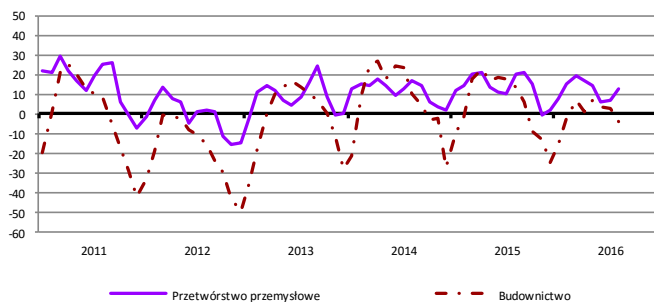


WYBRANE WSKAŹNIKI WEDŁUG SEKCJI / DZIAŁÓW PKD

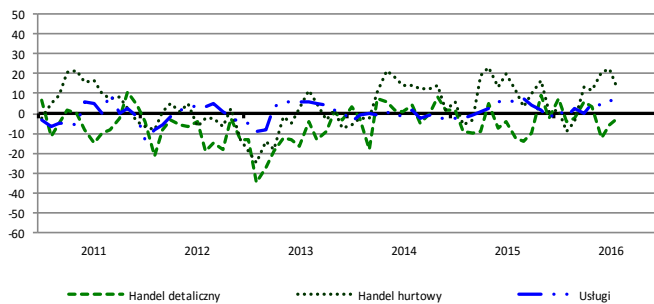
Bieżąca produkcja



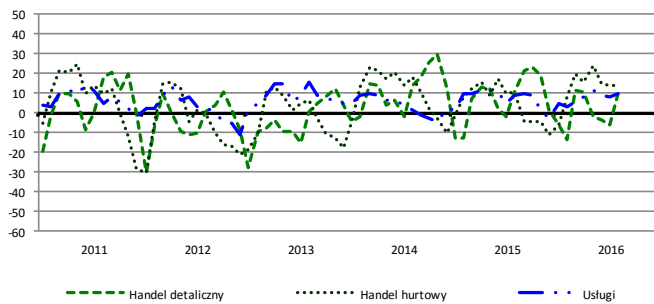
Przewidywana produkcja



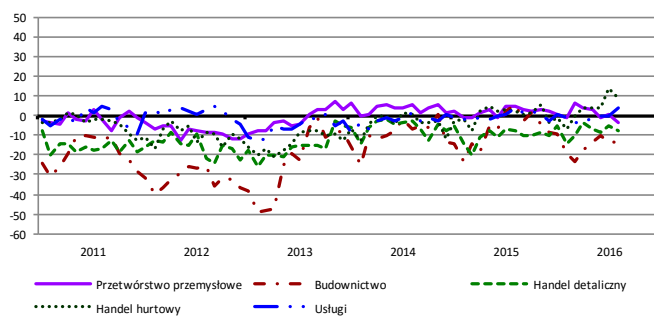
Bieżąca sprzedaż



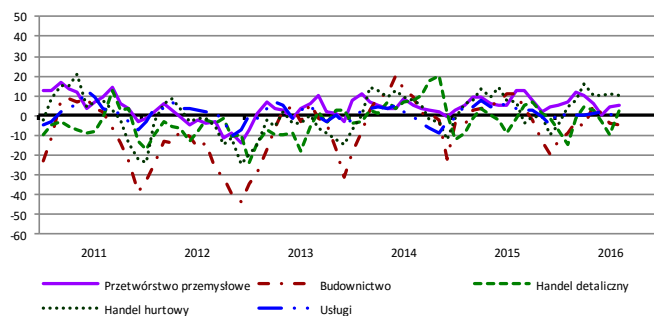
Przewidywana sprzedaż



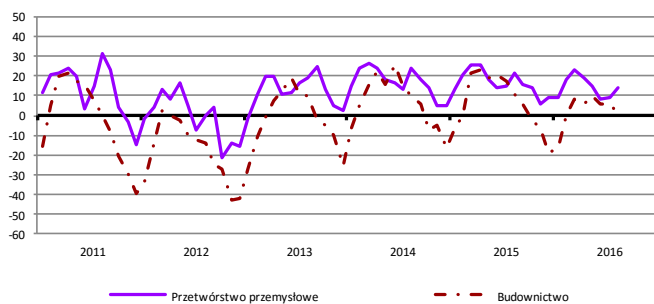
Bieżąca sytuacja finansowa



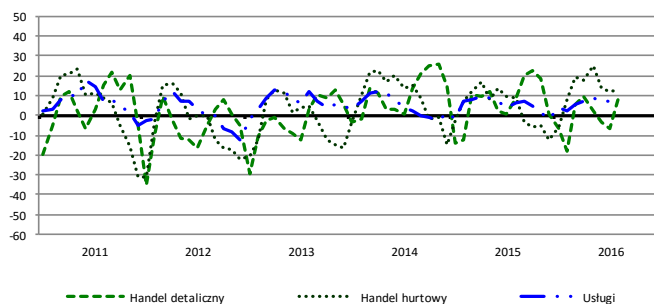
Przewidywana sytuacja finansowa



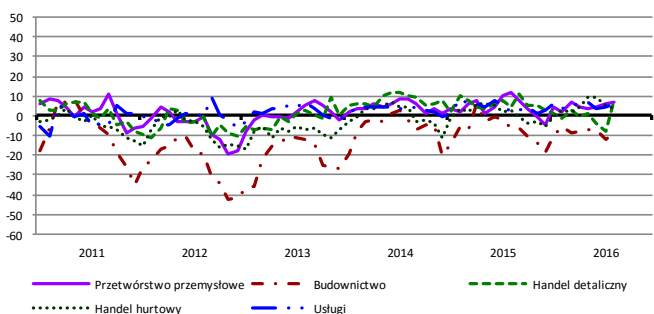
Przewidywany portfel zamówień na rynku krajowym



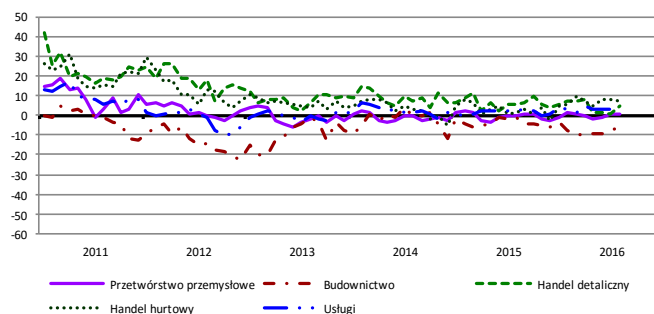
Przewidywany popyt



Przewidywane zatrudnienie

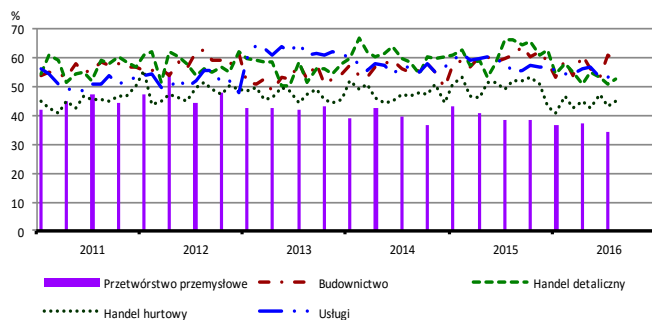


Przewidywane ceny

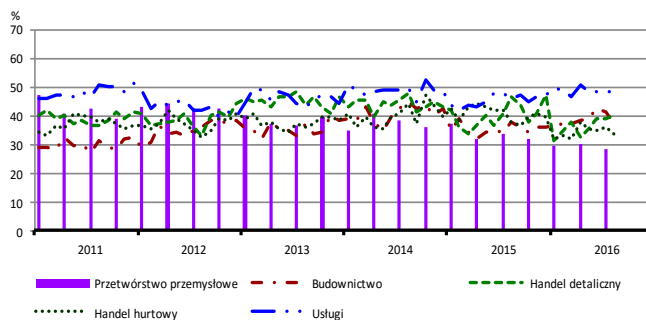


BARIERY DZIAŁALNOŚCI GOSPODARCZEJ

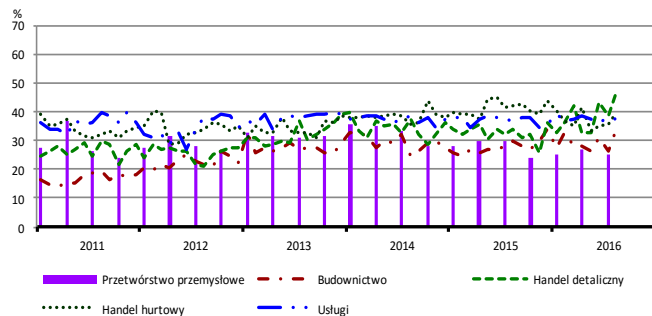
Koszty zatrudnienia



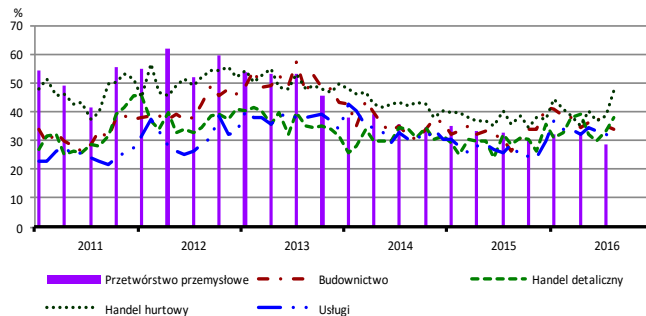
Wysokie obciążenia na rzecz budżetu



Niejasne i niespójne przepisy prawne



Niepewność ogólnej sytuacji gospodarczej



Największy odsetek przedsiębiorców **nieodczuwających żadnych barier w prowadzeniu bieżącej działalności gospodarczej** w sierpniu br. jest odnotowany w jednostkach prowadzących działalność z zakresu usług (9,5%), w dalszej kolejności – handlu detalicznego (9,0%), handlu hurtowego (3,3%), budownictwa (2,3%).

Największe trudności napotymane przez przedsiębiorstwa **budowlane** zgłaszające bariery związane są z kosztami zatrudnienia (59,5% w sierpniu br., 61,1% w analogicznym miesiącu ub. r.) oraz konkurencją na rynku (56,5% w sierpniu br., 62,6% przed rokiem – jest to bariera, której znaczenie w skali roku spadło w największym stopniu). W porównaniu z sierpniem 2015 r. najbardziej wzrosło znaczenie barier związanych z niedoborem wykwalifikowanych pracowników (z 24,5% do 34,0%) i niepewnością ogólnej sytuacji gospodarczej (z 26,2% do 34,0%).

Podmioty prowadzące działalność w zakresie **handlu hurtowego** najczęściej wskazują trudności związane z konkurencją na rynku (barierę tę sygnalizuje w sierpniu br. 50,5% przedsiębiorstw, 50,6% w analogicznym miesiącu ub. r.). Bariery, której znaczenie w skali roku wzrosło w największym stopniu jest niepewność ogólnej sytuacji gospodarczej (z 35,6% do 47,2%), a spadło – bariery związanej z kosztami zatrudnienia (z 51,9% do 45,2%).

Przedsiębiorcy prowadzący działalność z zakresu **handlu detalicznego** najbardziej odczuwają bariery związane z konkurencją na rynku (barierę tę sygnalizuje w sierpniu br. 60,2% przedsiębiorstw, 59,5% w analogicznym miesiącu ub. r.). Bariery, których znaczenie w ujęciu rocznym wzrosło najbardziej są niejasne i niespójne przepisy prawne (z 33,7% do 46,6%), niedobór pracowników (z 9,6% do 18,7%) oraz niepewność ogólnej sytuacji gospodarczej (z 28,7% do 37,7%), a spadło – barier związanych z kosztami zatrudnienia (z 66,4% do 52,6%), trudnościami w rozrachunkach z kontrahentami (z 17,6% do 5,8%) i niedostatecznym popytem (z 44,4% do 35,7%).

Największe trudności wskazywane przez firmy **usługowe** zgłaszające bariery związane są z kosztami zatrudnienia (55,0% w sierpniu br., 54,9% przed rokiem) oraz wysokimi obciążeniami na rzecz budżetu (48,3% w sierpniu br., 45,9% przed rokiem). W porównaniu z sierpniem ub. r. najbardziej wzrosła uciążliwość bariery związanej z niedoborem wykwalifikowanych pracowników (z 15,6% do 27,8%), a spadła – z konkurencją firm krajowych (z 44,6% do 39,9%).

W **przetwórstwie przemysłowym** badaniem objęte są podmioty o liczbie pracujących 10 i więcej osób. W pozostałych badaniach (**budownictwo, handel hurtowy i detaliczny, usługi**) uczestniczą również podmioty o liczbie pracujących do 9 osób.

Przetwórstwo przemysłowe – sekcja C; **Budownictwo** – sekcja F; **Handel hurtowy** – dział 46; **Handel detaliczny** – działy 45 i 47
Usługi – sekcje: H – Transport i gospodarka magazynowa, I – Działalność związana z zakwaterowaniem i usługami gastronomicznymi, J – Informacja i komunikacja, K – Działalność finansowa i ubezpieczeniowa, L – Działalność związana z obsługą rynku nieruchomości, M – Działalność profesjonalna, naukowa i techniczna, N – Działalność w zakresie usług administrowania i działalność wspierająca, P – Edukacja, Q – Opieka zdrowotna i pomoc społeczna, R – Działalność związana z kulturą, rozrywką i rekreacją, S – Pozostała działalność usługowa

Opracowanie merytoryczne:
Departament Przedsiębiorstw
 Hanna Sękowska Tel. 22 608 36 51,
 Magdalena Świącka Tel. 22 608 35 50,
 Olga Gaca Tel. 22 608 36 51,
 Hubert Stefaniak Tel. 22 608 35 50,
 Łukasz Gontarz Tel. 22 608 35 50.

Rozpowszechnianie:
Rzecznik Prasowy Prezesa GUS
Artur Satora
 Tel: 22 608 3475, 22 608 3009
 e-mail: rzecznik@stat.gov.pl

Wyniki badania koniunktury w przemyśle, budownictwie, handlu i usługach można znaleźć na stronie GUS

<http://stat.gov.pl/obszary-tematyczne/koniunktura/koniunktura/publikacja,4.html>

Zeszyt Metodologiczny „Badanie koniunktury gospodarczej GUS”, 2016

<http://stat.gov.pl/obszary-tematyczne/koniunktura/koniunktura/publikacja,5.html>