



KONIUNKTURA GOSPODARCZA

w czerwcu 2016 r.

opinie formułowane przez jednostki, których siedziba znajduje się
w WOJEWÓDZTWIE DOLNOŚLĄSKIM

Przedsiębiorstwa z siedzibą w województwie dolnośląskim ogólny klimat koniunktury w **przetwórstwie przemysłowym** oceniają w czerwcu mniej korzystnie. Bieżący portfel zamówień i produkcja są nieznacznie ograniczane, sytuacja finansowa oceniana jest negatywnie. Odpowiednie prognozy są korzystne, ale ostrożniejsze od formułowanych przed miesiącem. Planowany jest niewielki wzrost zatrudnienia, zbliżony do zapowiadanego w maju. Przedsiębiorcy przewidują, że ceny wyrobów przemysłowych mogą nieznacznie spadać, podobnie jak oczekiwano przed miesiącem.

Ogólny klimat koniunktury w **budownictwie** oceniany jest w czerwcu bardziej niekorzystnie niż w maju. Diagnozy portfela zamówień, produkcji budowlano-montażowej i sytuacji finansowej są mniej negatywne niż w ubiegłym miesiącu. Odpowiednie przewidywania są mniej optymistyczne od formułowanych w maju. Skala ograniczenia zatrudnienia może być podobna do planowanej w ubiegłym miesiącu. Przedsiębiorcy przewidują, że ceny robót budowlano-montażowych będą spadać w stopniu zbliżonym do oczekiwanego w maju.

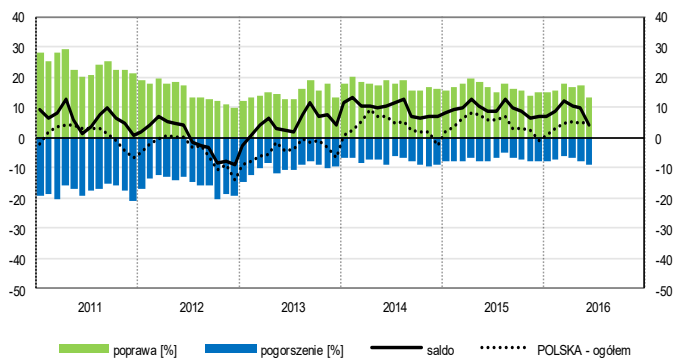
Ogólny klimat koniunktury w **handlu hurtowym** w czerwcu oceniany jest bardziej pozytywnie niż w maju. Rośnie bieżąca sprzedaż. Odpowiednie przewidywania są optymistyczne, ale ostrożniejsze od formułowanych przed miesiącem. Utrzymują się korzystne diagnozy i prognozy sytuacji finansowej. Możliwy jest wzrost zatrudnienia, zbliżony do planowanego w maju. Ceny mogą rosnąć szybciej niż oczekiwano miesiąc wcześniej.

Ogólny klimat koniunktury w **handlu detalicznym** oceniany jest w czerwcu mniej optymistycznie niż przed miesiącem. Diagnozy i prognozy sprzedaży oraz przewidywania dotyczące sytuacji finansowej są niekorzystne, gorsze od zgłaszanych w maju. Utrzymują się negatywne oceny sytuacji finansowej. Możliwe są redukcje zatrudnienia, po niewielkim wzroście planowanym miesiąc wcześniej. Przedsiębiorcy zapowiadają, że ceny będą rosły nieznacznie, w tempie zbliżonym do oczekiwanego w maju.

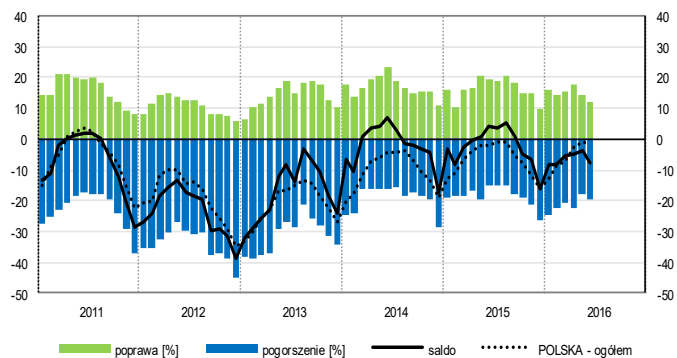
Dyrektorzy jednostek z sekcji **działalność związana z zakwaterowaniem i usługami gastronomicznymi** oceniają w czerwcu koniunkturę nieznacznie mniej optymistycznie niż przed rokiem, ale lepiej niż przed miesiącem. Korzystne, choć gorsze od notowanych w maju bieżącego i czerwca ubiegłego roku oceny koniunktury formułują podmioty z sekcji **informacja i komunikacja**. Podobnie jak przed miesiącem, ale gorzej niż przed rokiem, oceniają koniunkturę firmy z sekcji **transport i gospodarka magazynowa**.

OGÓLNY KLIMAT KONIUNKTURY WEDŁUG SEKCJI / DZIAŁÓW PKD

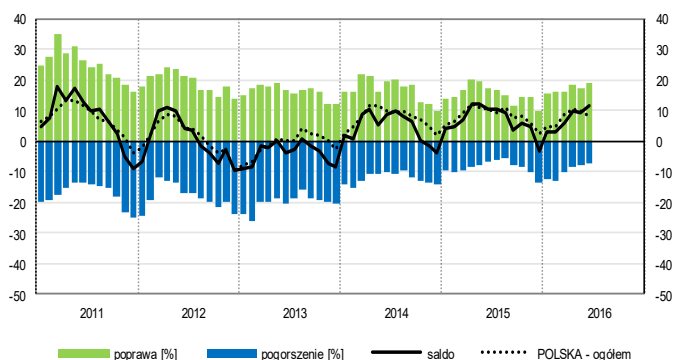
Przetwórstwo przemysłowe (sekcja C)



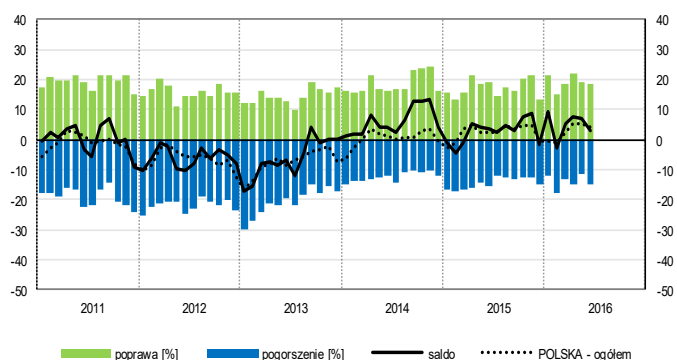
Budownictwo (sekcja F)



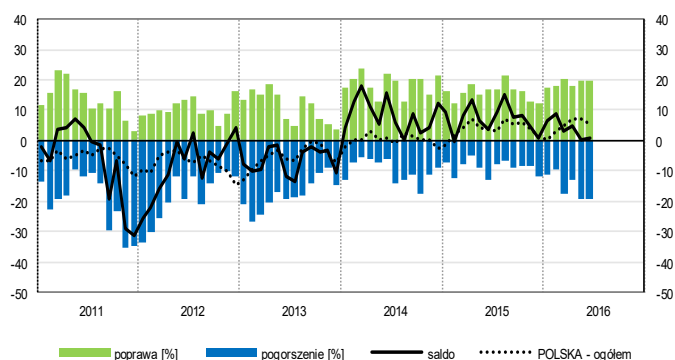
Handel hurtowy (dział 46)



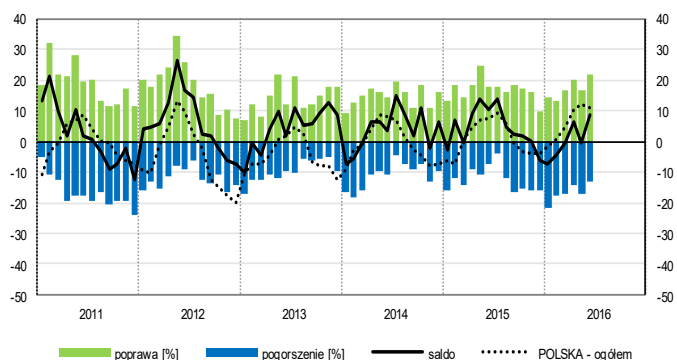
Handel detaliczny (działy 45+47)



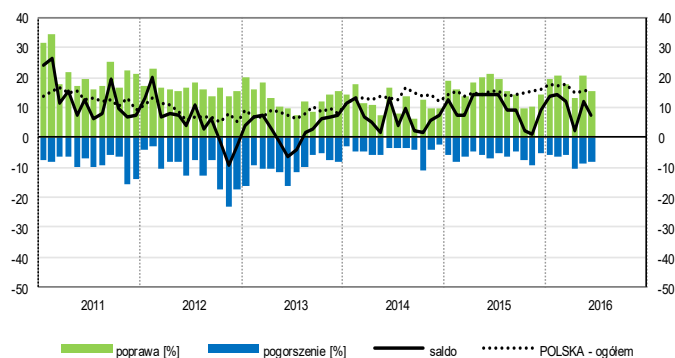
Transport i gospodarka magazynowa (sekcja H)



Zakwaterowanie i gastronomia (sekcja I)

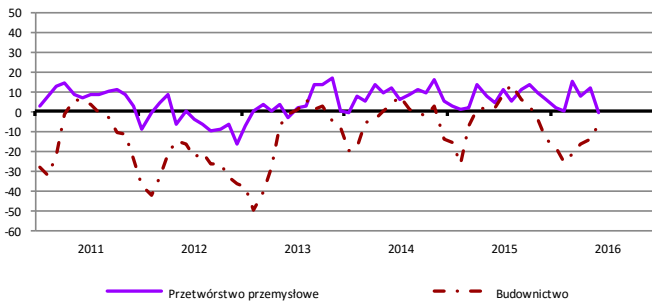


Informacja i komunikacja (sekcja J)

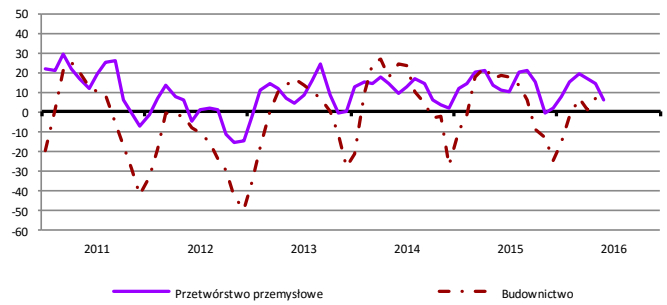


WYBRANE WSKAŹNIKI WEDŁUG SEKCJI / DZIAŁÓW PKD

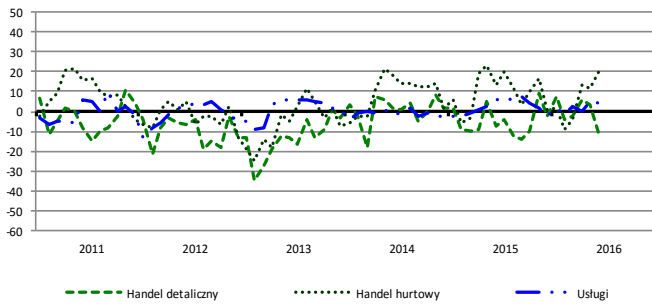
Bieżąca produkcja



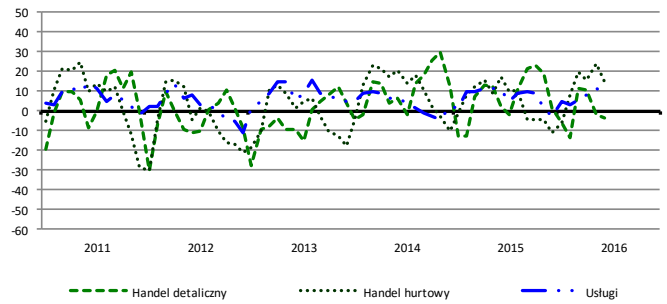
Przewidywana produkcja



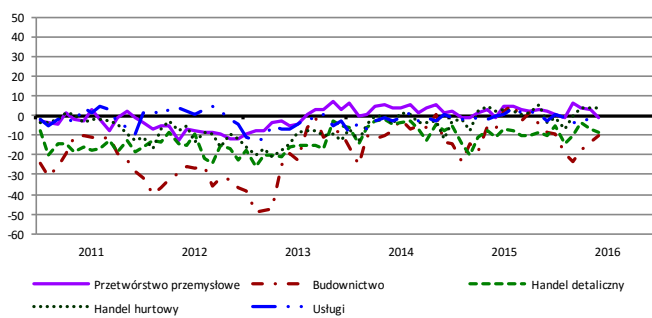
Bieżąca sprzedaż



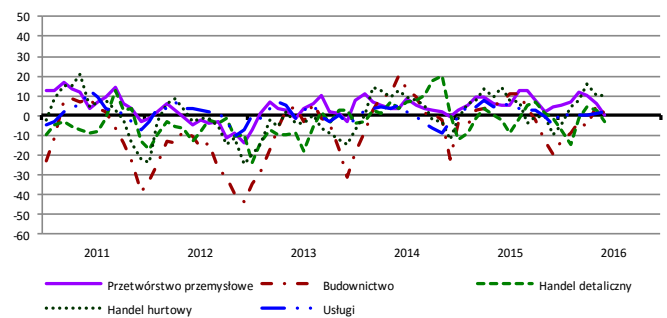
Przewidywana sprzedaż



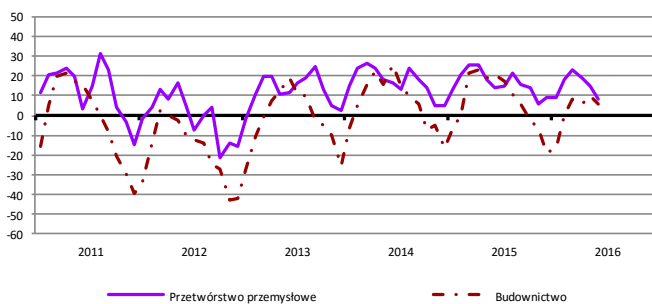
Bieżąca sytuacja finansowa



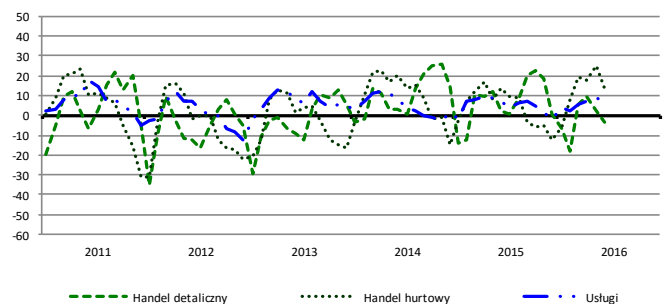
Przewidywana sytuacja finansowa



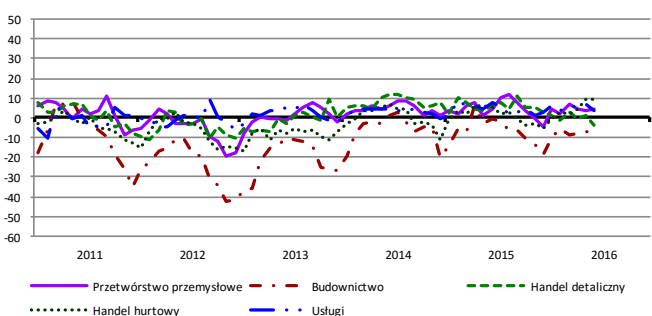
Przewidywany portfel zamówień na rynku krajowym



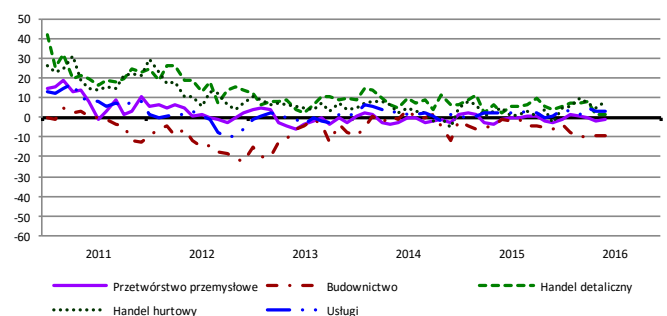
Przewidywany popyt



Przewidywane zatrudnienie

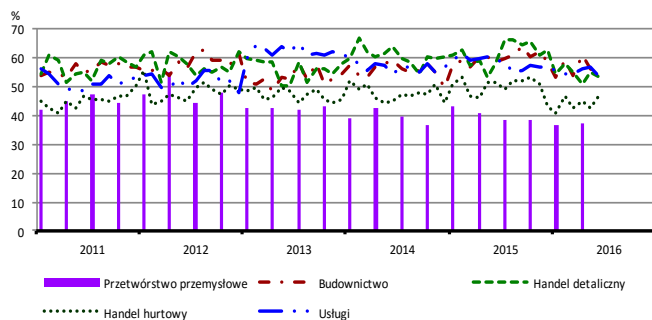


Przewidywane ceny

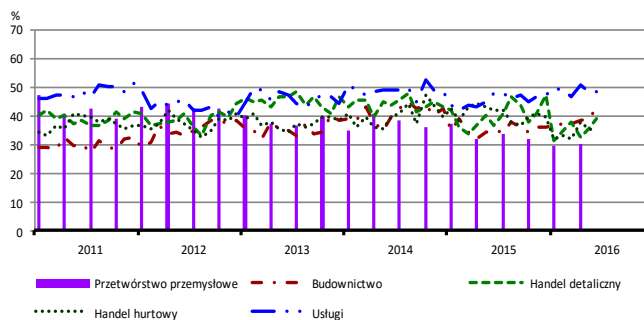


BARIERY DZIAŁALNOŚCI GOSPODARCZEJ

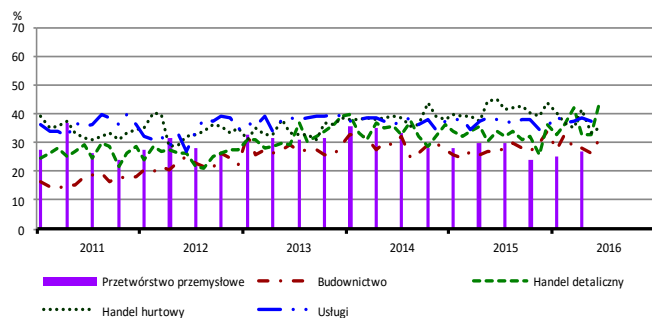
Koszty zatrudnienia



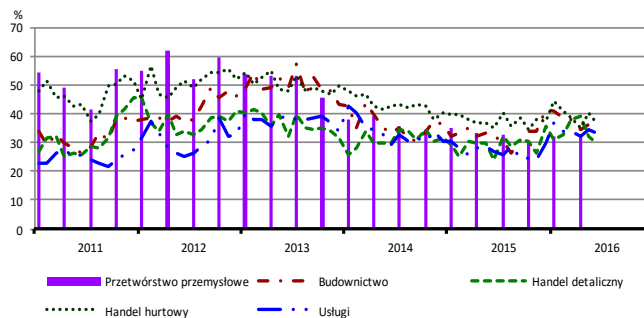
Wysokie obciążenia na rzecz budżetu



Niejasne i niespójne przepisy prawne



Niepewność ogólnej sytuacji gospodarczej



Największy odsetek przedsiębiorców **nieodczuwających żadnych barier w prowadzeniu bieżącej działalności gospodarczej** w czerwcu br. jest odnotowywany w jednostkach prowadzących działalność z zakresu handlu detalicznego (11,1%), w dalszej kolejności – usług (9,7%), budownictwa (4,1%), handlu hurtowego (3,1%).

Największe trudności napotymane przez przedsiębiorstwa **budowlane** zgłaszające bariery związane są z konkurencją na rynku (59,8% w czerwcu br., 63,1% w analogicznym miesiącu ub. r.) oraz kosztami zatrudnienia (53,2% w czerwcu br., 58,8% przed rokiem – jest to bariera, której znaczenie w skali roku spadło w największym stopniu). Podobnie jak koszty zatrudnienia, spadło również znaczenie bariery związanej z kosztami finansowej obsługi działalności (z 33,6% do 28,4%). W porównaniu z czerwcem 2015 r. w największym stopniu wzrosło znaczenie barier związanych z wysokimi obciążeniami na rzecz budżetu (z 34,6% do 42,2%), niepewnością ogólnej sytuacji gospodarczej (z 32,2% do 38,1%) oraz niedoborem wykwalifikowanych pracowników (z 23,5% do 29,3%).

Podmioty prowadzące działalność w zakresie **handlu hurtowego** najczęściej wskazują trudności związane z konkurencją na rynku (barierę tę sygnalizuje w czerwcu br. 51,6% przedsiębiorstw, 54,4% w analogicznym miesiącu ub. r.). Barrierami, których znaczenie w skali roku wzrosło w największym stopniu są niedostateczny popyt (z 31,0% do 38,2%), problemy z zakupem towarów (z 2,7% do 8,7%) oraz niedobór pracowników (z 6,5% do 11,8%), a spadło – barier związanych z niejasnymi i niespójnymi przepisami prawnymi (z 44,9% do 34,9%) i wysokimi obciążeniami na rzecz budżetu (z 41,6% do 34,9%).

Przedsiębiorcy prowadzący działalność z zakresu **handlu detalicznego** najbardziej odczuwają bariery związane z konkurencją na rynku (barierę tę sygnalizuje w czerwcu br. 56,3% przedsiębiorstw, 58,1% w analogicznym miesiącu ub. r.) i kosztami zatrudnienia (53,5% w czerwcu br., 57,8% przed rokiem). Barrierami, których znaczenie w ujęciu rocznym wzrosło najbardziej są niejasne i niespójne przepisy prawne (z 34,0% do 43,0%), niedobór pracowników (z 8,5% do 16,7%) i niepewność ogólnej sytuacji gospodarczej (z 24,1% do 29,6%).

Największe trudności wskazywane przez firmy **usługowe** zgłaszające bariery związane są z kosztami zatrudnienia (53,3% w czerwcu br., 59,5% przed rokiem – znaczenie tej bariery spadło w największym stopniu w skali roku) oraz wysokimi obciążeniami na rzecz budżetu (48,3% w czerwcu br., 47,9% przed rokiem). W porównaniu z czerwcem ub. r. najbardziej wzrosła uciążliwość barier związanych z niedoborem wykwalifikowanych pracowników (z 15,2% do 23,0%) oraz niepewnością ogólnej sytuacji gospodarczej (z 26,7% do 33,2%).

W **przetwórstwie przemysłowym** badaniem objęte są podmioty o liczbie pracujących 10 i więcej osób. W pozostałych badaniach (**budownictwo, handel hurtowy i detaliczny, usługi**) uczestniczą również podmioty o liczbie pracujących do 9 osób.

Przetwórstwo przemysłowe – sekcja C; **Budownictwo** – sekcja F; **Handel hurtowy** – dział 46; **Handel detaliczny** – działy 45 i 47
Usługi – sekcje: H – Transport i gospodarka magazynowa, I – Działalność związana z zakwaterowaniem i usługami gastronomicznymi, J – Informacja i komunikacja, K – Działalność finansowa i ubezpieczeniowa, L – Działalność związana z obsługą rynku nieruchomości, M – Działalność profesjonalna, naukowa i techniczna, N – Działalność w zakresie usług administrowania i działalność wspierająca, P – Edukacja, Q – Opieka zdrowotna i pomoc społeczna, R – Działalność związana z kulturą, rozrywką i rekreacją, S – Pozostała działalność usługowa

Opracowanie merytoryczne:
Departament Przedsiębiorstw
 Hanna Sękowska Tel. 22 608 36 51,
 Magdalena Świącka Tel. 22 608 35 50,
 Olga Gaca Tel. 22 608 36 51,
 Hubert Stefanik Tel. 22 608 35 50,
 Łukasz Gontarz Tel. 22 608 35 50.

Rozpowszechnianie:
Rzecznik Prasowy Prezesa GUS
Artur Satora
 Tel: 22 608 3475, 22 608 3009
 e-mail: rzecznik@stat.gov.pl

Wyniki badania koniunktury w przemyśle, budownictwie, handlu i usługach można znaleźć na stronie GUS

<http://stat.gov.pl/obszary-tematyczne/koniunktura/koniunktura/publikacja,4.html>

Zeszyt Metodologiczny „Badanie koniunktury gospodarczej GUS”, 2016

<http://stat.gov.pl/obszary-tematyczne/koniunktura/koniunktura/publikacja,5.html>