



## KONIUNKTURA GOSPODARCZA

w maju 2016 r.

opinie formułowane przez jednostki, których siedziba znajduje się  
w WOJEWÓDZTWIE DOLNOŚLĄSKIM

*Przedsiębiorstwa z siedzibą w województwie dolnośląskim ogólny klimat koniunktury w **przetwórstwie przemysłowym** oceniają w maju korzystnie, podobnie jak w kwietniu. Bieżący portfel zamówień i produkcja rosną szybciej niż w ubiegłym miesiącu, sytuacja finansowa oceniana jest optymistycznie, tak jak w kwietniu. Odpowiednie prognozy są korzystne, ale ostrożniejsze od formułowanych przed miesiącem. Planowany jest wzrost zatrudnienia, nieco mniejszy od zapowiadanego w kwietniu. Przedsiębiorcy przewidują, że ceny wyrobów przemysłowych mogą nieznacznie spadać.*

*Ogólny klimat koniunktury w **budownictwie** oceniany jest w maju negatywnie, podobnie jak w kwietniu. Utrzymują się niekorzystne diagnozy portfela zamówień. Bieżąca produkcja budowlano-montażowa i sytuacja finansowa oceniane są mniej negatywnie niż przed miesiącem. Odpowiednie przewidywania są optymistyczne, lepsze od formułowanych w kwietniu. Skala ograniczenia zatrudnienia może być podobna do planowanej w ubiegłym miesiącu. Przedsiębiorcy przewidują, że ceny robót budowlano-montażowych będą spadać w stopniu zbliżonym do oczekiwanego w kwietniu.*

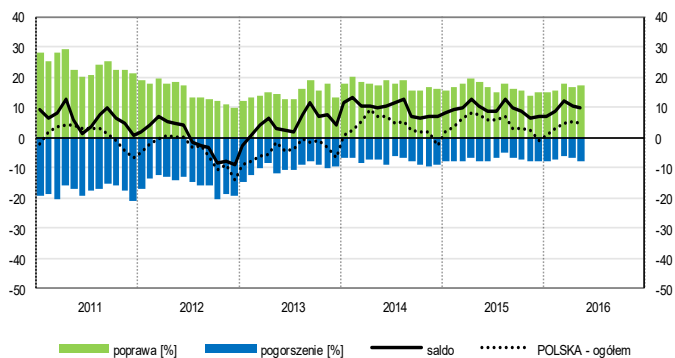
*Ogólny klimat koniunktury w **handlu hurtowym** w maju oceniany jest pozytywnie, podobnie jak w kwietniu. Bieżąca sprzedaż rośnie, ale nieco wolniej niż przed miesiącem. Odpowiednie przewidywania są bardziej optymistyczne od formułowanych w kwietniu. Utrzymują się korzystne diagnozy sytuacji finansowej. Prognozy w tym zakresie są pozytywne, ale ostrożniejsze od zgłaszanych miesiąc wcześniej. Możliwy jest dalszy wzrost zatrudnienia. Ceny mogą rosnać nieco wolniej niż oczekiwano w kwietniu.*

*Ogólny klimat koniunktury w **handlu detalicznym** oceniany jest w maju optymistycznie, podobnie jak przed miesiącem. Odnotowano niewielki wzrost sprzedaży, nieco mniejszy niż w kwietniu. Odpowiednie przewidywania oraz diagnozy sytuacji finansowej są niekorzystne, gorsze od zgłaszanych miesiąc wcześniej. Utrzymują się pozytywne prognozy sytuacji finansowej. Możliwy jest nieznaczny wzrost zatrudnienia, po niewielkich redukcjach planowanych w kwietniu. Przedsiębiorcy zapowiadają, że ceny będą rosnać wolniej niż oczekiwano w ubiegłym miesiącu.*

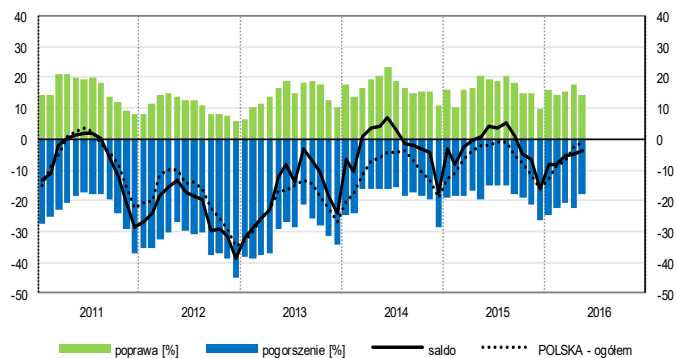
*Dyrektorzy jednostek z sekcji **informacja i komunikacja** oceniają w maju koniunkturę mniej optymistycznie niż przed rokiem, ale lepiej niż przed miesiącem. Gorsze od notowanych w kwietniu bieżącego i maju ubiegłego roku oceny koniunktury formułują podmioty z sekcji **transport i gospodarka magazynowa**. Nieznacznie negatywnie, gorzej niż w ubiegłym miesiącu i przed rokiem, oceniają koniunkturę firmy z sekcji **działalność związana z zakwaterowaniem i usługami gastronomicznymi**.*

# OGÓLNY KLIMAT KONIUNKTURY WEDŁUG SEKCJI / DZIAŁÓW PKD

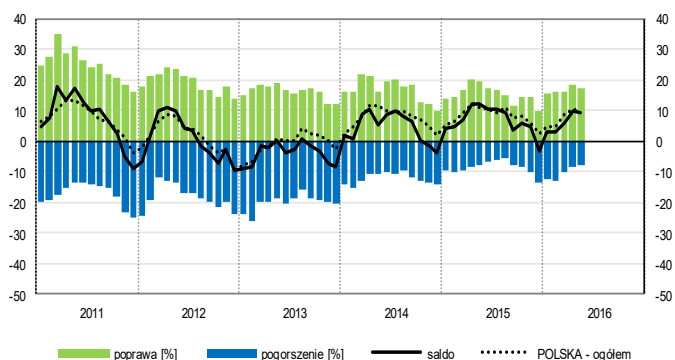
## Przetwórstwo przemysłowe (sekcja C)



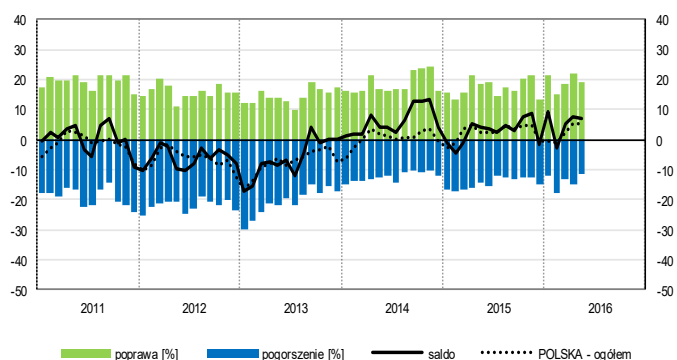
## Budownictwo (sekcja F)



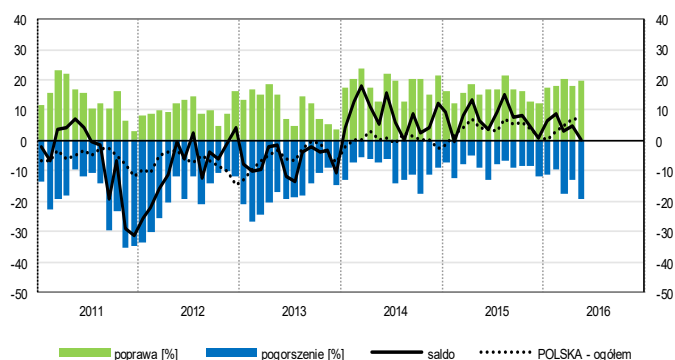
## Handel hurtowy (dział 46)



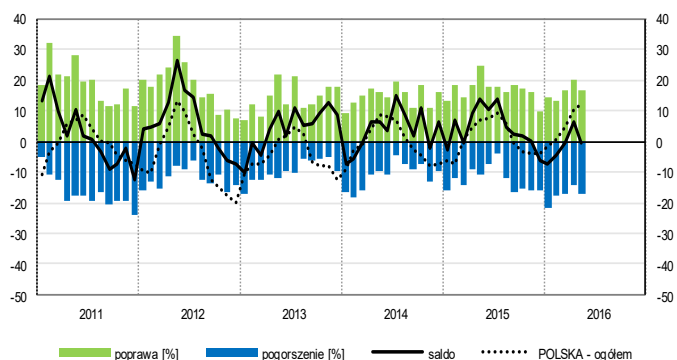
## Handel detaliczny (działy 45+47)



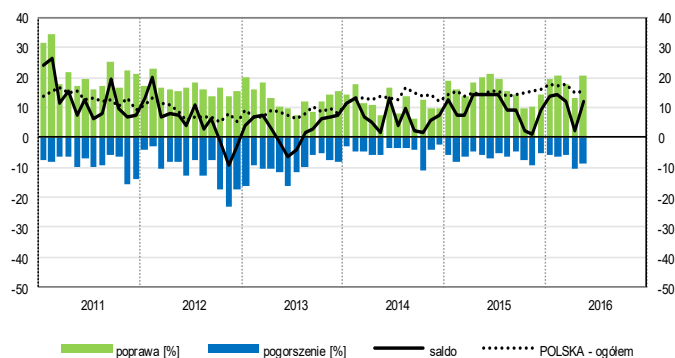
## Transport i gospodarka magazynowa (sekcja H)



## Zakwaterowanie i gastronomia (sekcja I)

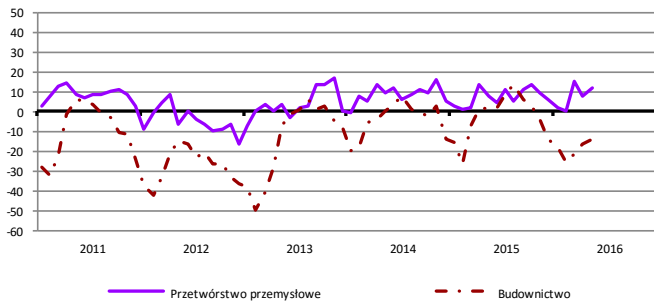


## Informacja i komunikacja (sekcja J)

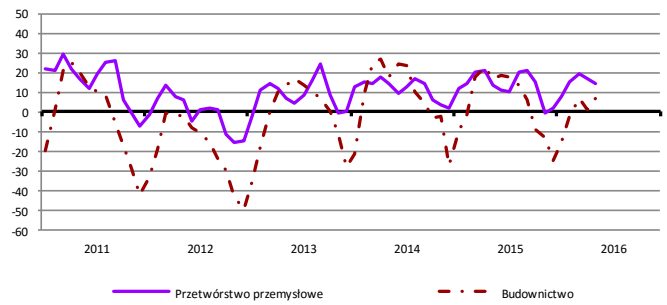


# WYBRANE WSKAŹNIKI WEDŁUG SEKCJI / DZIAŁÓW PKD

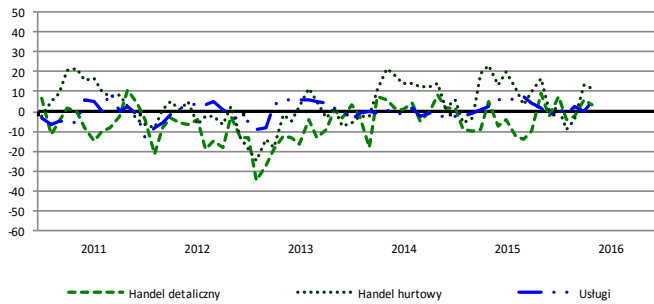
## Bieżąca produkcja



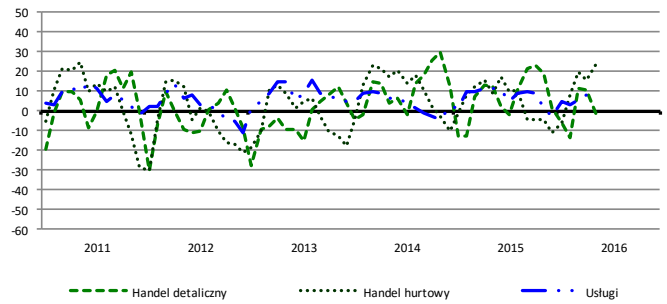
## Przewidywana produkcja



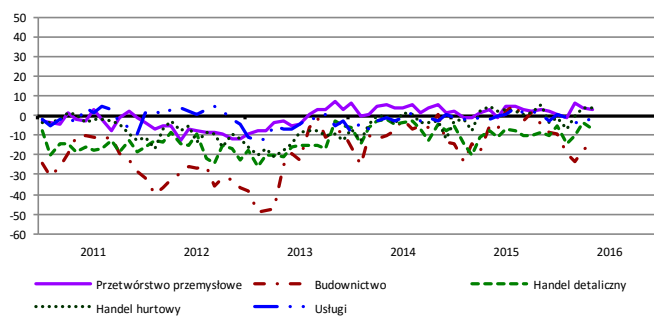
## Bieżąca sprzedaż



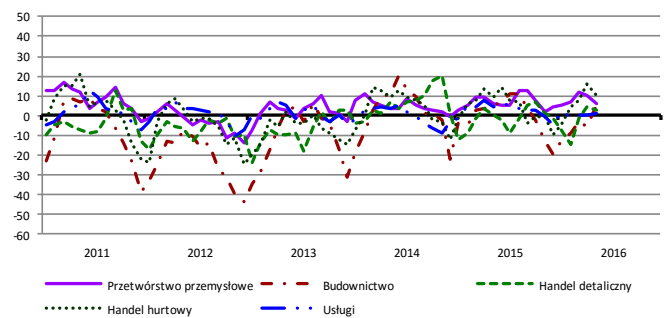
## Przewidywana sprzedaż



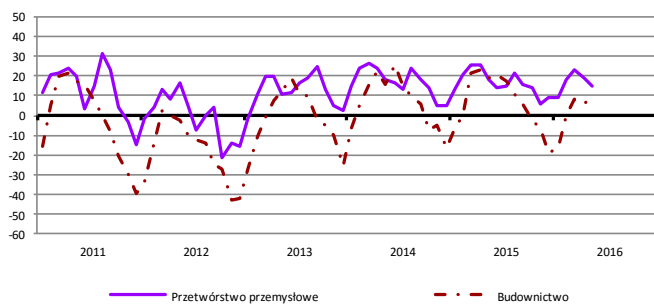
## Bieżąca sytuacja finansowa



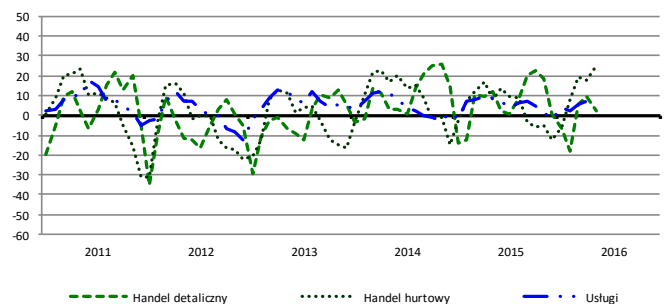
## Przewidywana sytuacja finansowa



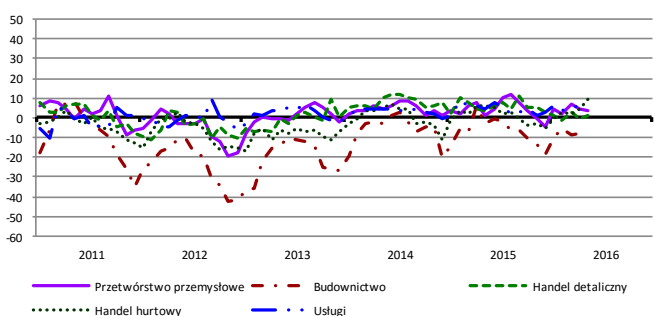
## Przewidywany portfel zamówień na rynku krajowym



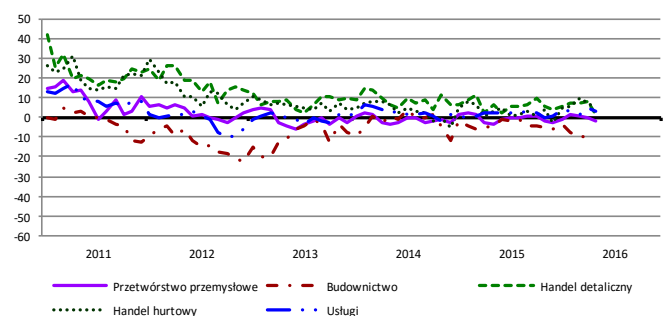
## Przewidywany popyt



## Przewidywane zatrudnienie

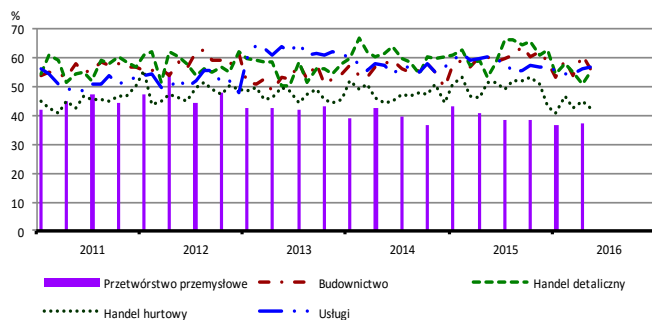


## Przewidywane ceny

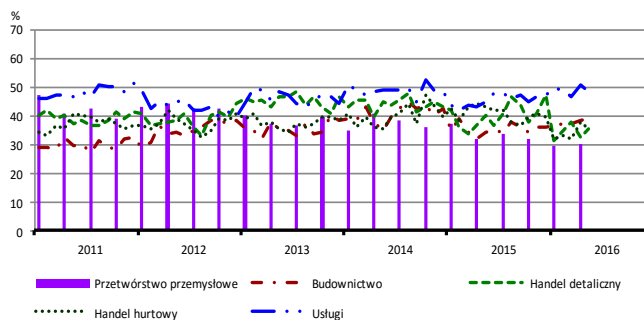


# BARIERY DZIAŁALNOŚCI GOSPODARCZEJ

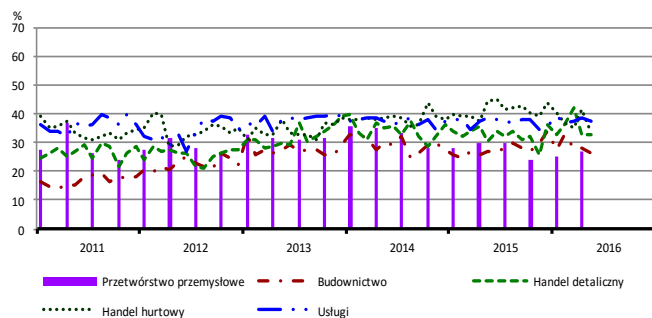
## Koszty zatrudnienia



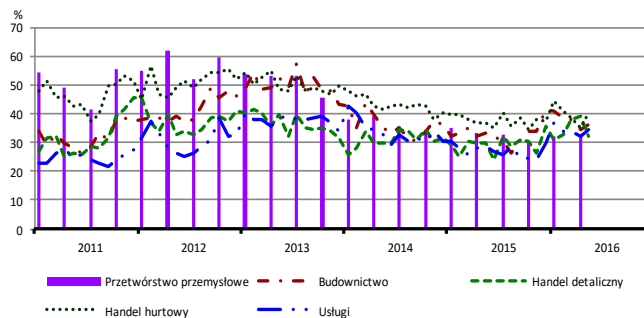
## Wysokie obciążenia na rzecz budżetu



## Niejasne i niespójne przepisy prawne



## Niepewność ogólnej sytuacji gospodarczej



Największy odsetek przedsiębiorców **nieodczuwających żadnych barier w prowadzeniu bieżącej działalności gospodarczej** w maju br. jest odnotowany w jednostkach prowadzących działalność z zakresu handlu detalicznego (11,8%), w dalszej kolejności – usług (10,5%), handlu hurtowego (6,2%), budownictwa (5,3%).

Największe trudności napotykane przez przedsiębiorstwa **budowlane** zgłaszające bariery związane są z kosztami zatrudnienia (56,4% w maju br., 60,3% w analogicznym miesiącu ub. r.) oraz konkurencją na rynku (55,6% w maju br., 60,9% przed rokiem). W porównaniu z majem 2015 r. w największym stopniu wzrosło znaczenie barier związanych z niedoborem wykwalifikowanych pracowników (z 21,9% do 26,7%) oraz wysokimi obciążeniami na rzecz budżetu (z 34,4% do 38,9%), natomiast spadło – barier związanych z kosztami finansowej obsługi działalności (z 33,3% do 27,5%) oraz konkurencją na rynku.

Podmioty prowadzące działalność w zakresie **handlu hurtowego** najczęściej wskazują trudności związane z konkurencją na rynku (barierę tę sygnalizuje w maju br. 48,6% przedsiębiorstw, 54,0% w analogicznym miesiącu ub. r.). Barierami, których znaczenie w skali roku wzrosło w największym stopniu są niedobór pracowników (z 5,4% do 12,6%) oraz problemy z zakupem towarów (z 4,7% do 9,6%), a spadło – bariery związanej z niejasnymi i niespójnymi przepisami prawnymi (z 44,4% do 33,4%).

Przedsiębiorcy prowadzący działalność z zakresu **handlu detalicznego** najbardziej odczuwają bariery związane z konkurencją na rynku (barierę tę sygnalizuje w maju br. 61,4% przedsiębiorstw, 59,6% w analogicznym miesiącu ub. r.) i kosztami zatrudnienia (55,1% w maju br., 53,1% przed rokiem). Bariery, której znaczenie w ujęciu rocznym wzrosło najbardziej jest niedobór pracowników (z 9,2% do 15,7%), a spadło – bariery związanej z trudnościami w rozrachunkach z kontrahentami (z 16,4% do 6,1%).

Największe trudności wskazywane przez firmy **usługowe** zgłaszające bariery związane są z kosztami zatrudnienia (56,7% w maju br., 60,5% przed rokiem) oraz wysokimi obciążeniami na rzecz budżetu (48,5% w maju br., 44,8% przed rokiem). W skali roku w największym stopniu wzrosło znaczenie bariery związanej z niedoborem wykwalifikowanych pracowników (z 13,6% do 23,1%) oraz niepewnością ogólnej sytuacji gospodarczej (z 28,9% do 34,6%).

W **przetwórstwie przemysłowym** badaniem objęte są podmioty o liczbie pracujących 10 i więcej osób. W pozostałych badaniach (**budownictwo, handel hurtowy i detaliczny, usługi**) uczestniczą również podmioty o liczbie pracujących do 9 osób.

**Przetwórstwo przemysłowe** – sekcja C; **Budownictwo** – sekcja F; **Handel hurtowy** – dział 46; **Handel detaliczny** – działy 45 i 47

**Usługi** – sekcje: H – Transport i gospodarka magazynowa, I – Działalność związana z zakwaterowaniem i usługami gastronomicznymi, J – Informacja i komunikacja, K – Działalność finansowa i ubezpieczeniowa, L – Działalność związana z obsługą rynku nieruchomości, M – Działalność profesjonalna, naukowa i techniczna, N – Działalność w zakresie usług administrowania i działalność wspierająca, P – Edukacja, Q – Opieka zdrowotna i pomoc społeczna, R – Działalność związana z kulturą, rozrywką i rekreacją, S – Pozostała działalność usługowa

Opracowanie merytoryczne:  
**Departament Przedsiębiorstw**  
 Hanna Sękowska Tel. 22 608 36 51,  
 Magdalena Świącka Tel. 22 608 35 50,  
 Olga Gaca Tel. 22 608 36 51,  
 Hubert Stefaniak Tel. 22 608 35 50,  
 Łukasz Gontarz Tel. 22 608 35 50.

Rozpowszechnianie:  
**Rzecznik Prasowy Prezesa GUS**  
**Artur Satora**  
 Tel: 22 608 3475, 22 608 3009  
 e-mail: [rzecznik@stat.gov.pl](mailto:rzecznik@stat.gov.pl)

Wyniki badania koniunktury w przemyśle, budownictwie, handlu i usługach można znaleźć na stronie GUS

<http://stat.gov.pl/obszary-tematyczne/koniunktura/koniunktura/publikacja,4.html>

Zeszyt Metodologiczny „Badanie koniunktury gospodarczej GUS”, 2015

<http://stat.gov.pl/obszary-tematyczne/koniunktura/koniunktura/publikacja,5.html>