



## KONIUNKTURA GOSPODARCZA

w marcu 2016 r.

opinie formułowane przez jednostki, których siedziba znajduje się  
w WOJEWÓDZTWIE DOLNOŚLĄSKIM

Przedsiębiorstwa z siedzibą w województwie dolnośląskim ogólny klimat koniunktury w **przetwórstwie przemysłowym** oceniają w marcu bardziej korzystnie niż w lutym. Bieżący portfel zamówień i produkcja rosną szybciej niż w ubiegłym miesiącu. Sytuacja finansowa oceniana jest korzystnie, lepiej niż w lutym. Odpowiednie prognozy są bardziej optymistyczne od formułowanych przed miesiącem. Planowany jest wzrost zatrudnienia, większy od zapowiadanego w lutym. Przedsiębiorcy przewidują, że ceny wyrobów przemysłowych mogą nie zmienić się.

Ogólny klimat koniunktury w **budownictwie** oceniany jest w marcu nieco mniej negatywnie niż w lutym. Oceny dotyczące produkcji budowlano-montażowej są mniej niekorzystne niż w ubiegłym miesiącu, przy nieco bardziej pesymistycznych diagnozach portfela zamówień i sytuacji finansowej. Prognozy portfela zamówień i produkcji budowlano-montażowej są pozytywne, lepsze od oczekiwanych formułowanych w lutym. Przewidywania dotyczące sytuacji finansowej są mniej niekorzystne od zgłaszanych przed miesiącem. Skala ograniczenia zatrudnienia może być nieco bardziej znacząca od planowanej w lutym. Przedsiębiorcy przewidują, że ceny robót budowlano-montażowych będą spadać nieco szybciej niż oczekiwano przed miesiącem.

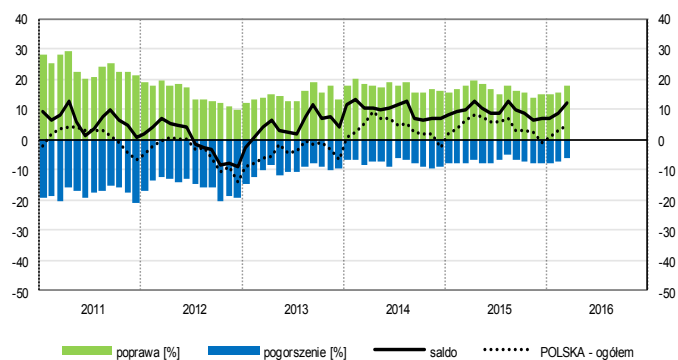
Ogólny klimat koniunktury w **handlu hurtowym** w marcu oceniany jest bardziej pozytywnie niż w lutym. Odnotowano mniejszy niż przed miesiącem spadek sprzedaży. Bieżąca sytuacja finansowa nie ulega zmianie. Odpowiednie prognozy są bardziej optymistyczne od formułowanych w lutym. Możliwy jest nieznaczny wzrost zatrudnienia, zbliżony do planowanego miesiąc wcześniej. Przedsiębiorcy oczekują przyspieszenia dynamiki cen.

Ogólny klimat koniunktury w **handlu detalicznym** oceniany jest w marcu optymistycznie, po nieznacznie negatywnych opiniach sprzed miesiąca. Oceny sprzedaży są niekorzystne, podobne jak w lutym. Odpowiednie przewidywania są pozytywne, lepsze od formułowanych przed miesiącem. Poprawiają się, mimo to nadal pesymistyczne, diagnozy i prognozy sytuacji finansowej. Możliwy jest niewielki wzrost zatrudnienia, po nieznacznych redukcjach planowanych w lutym. Przedsiębiorcy zapowiadają utrzymanie dynamiki cen.

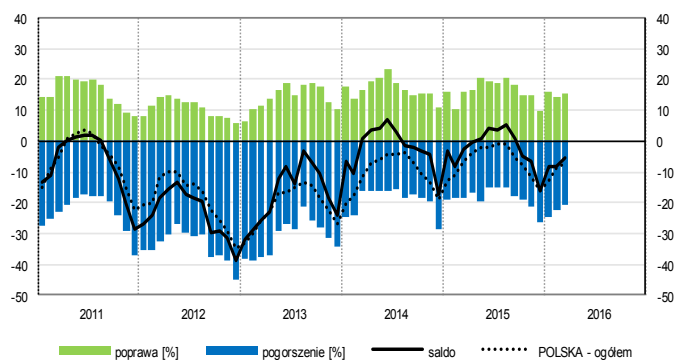
Oceny koniunktury formułowane w marcu przez podmioty z sekcji **informacja i komunikacja** są mniej korzystne od zgłaszanych przed miesiącem, ale lepsze niż przed rokiem. Mniej optymistycznie niż w lutym bieżącego i marcu ubiegłego roku oceniają koniunkturę kierujący jednostkami z sekcji **transport i gospodarka magazynowa**. Dyrektorzy firm z sekcji **działalność związana z zakwaterowaniem i usługami gastronomicznymi** odnotowują mniej pesymistyczne niż przed miesiącem opinie w zakresie koniunktury, zbliżone do zgłaszanych przed rokiem.

# OGÓLNY KLIMAT KONIUNKTURY WEDŁUG SEKCJI / DZIAŁÓW PKD

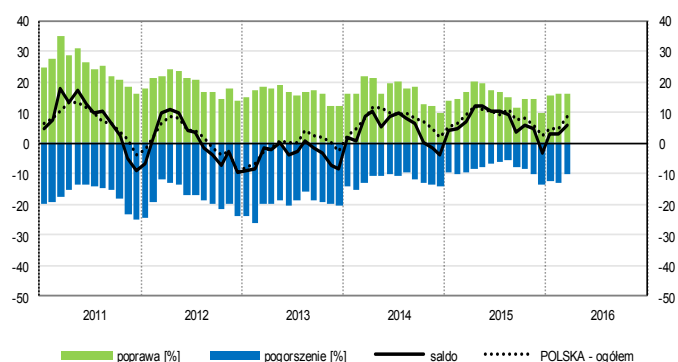
## Przetwórstwo przemysłowe (sekcja C)



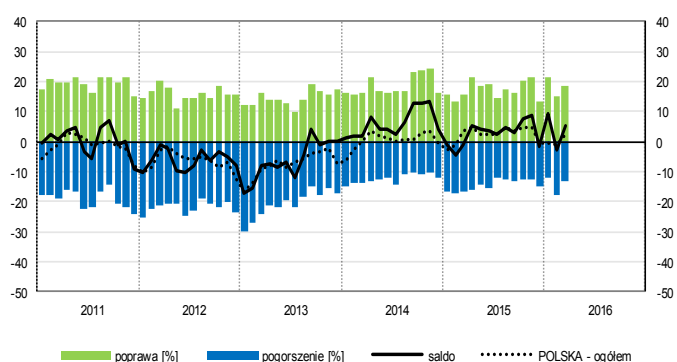
## Budownictwo (sekcja F)



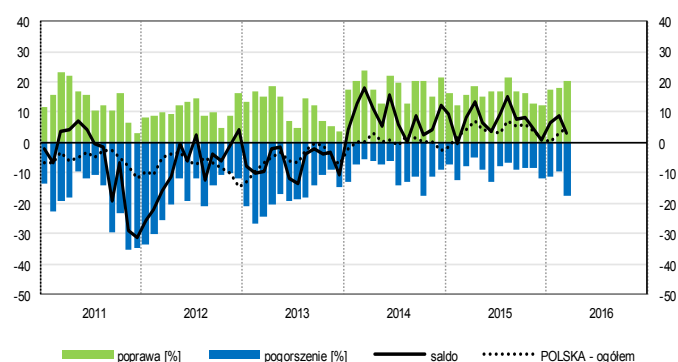
## Handel hurtowy (dział 46)



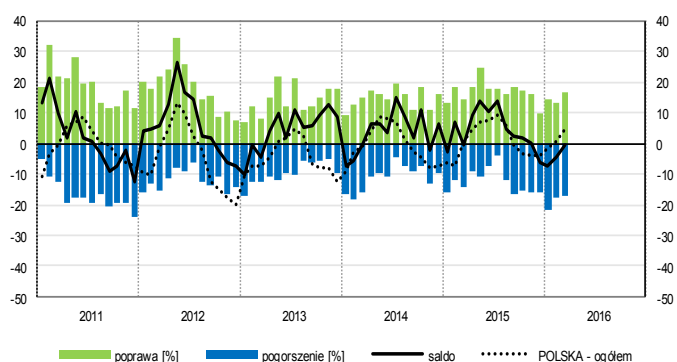
## Handel detaliczny (działy 45+47)



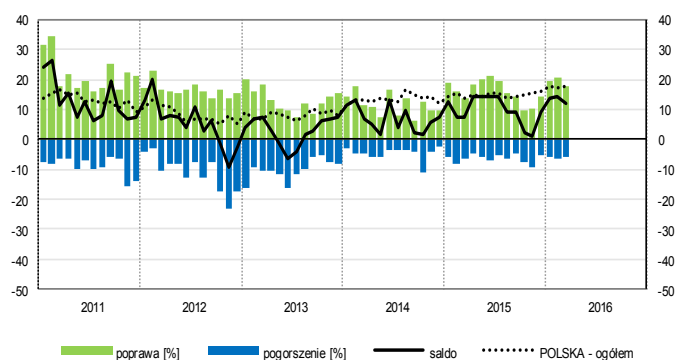
## Transport i gospodarka magazynowa (sekcja H)



## Zakwaterowanie i gastronomia (sekcja I)

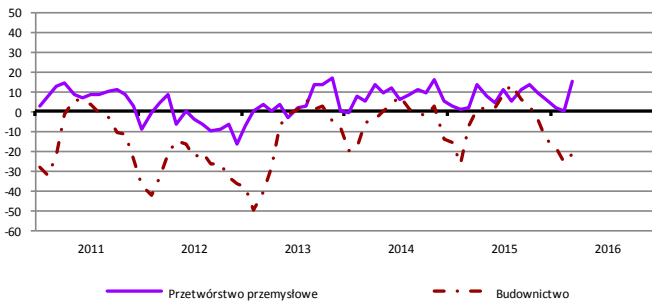


## Informacja i komunikacja (sekcja J)

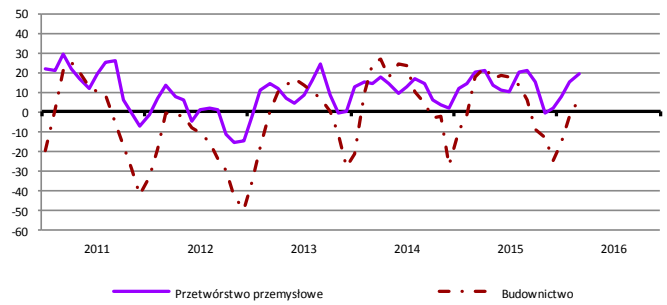


# WYBRANE WSKAŹNIKI WEDŁUG SEKCJI / DZIAŁÓW PKD

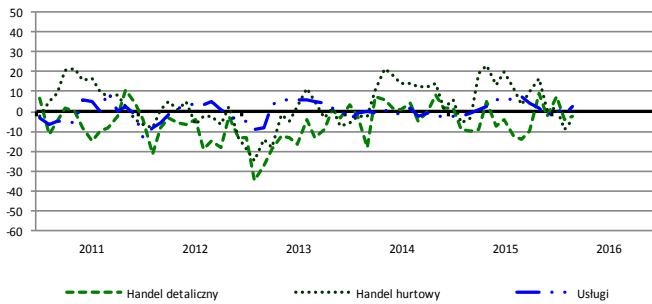
## Bieżąca produkcja



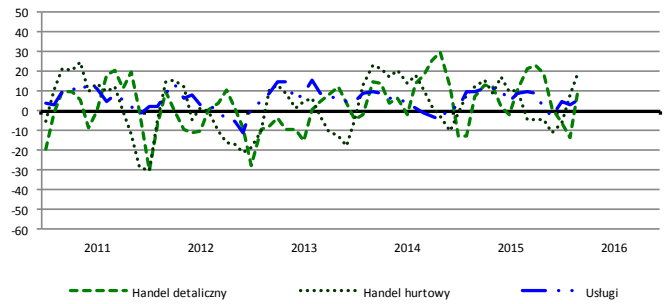
## Przewidywana produkcja



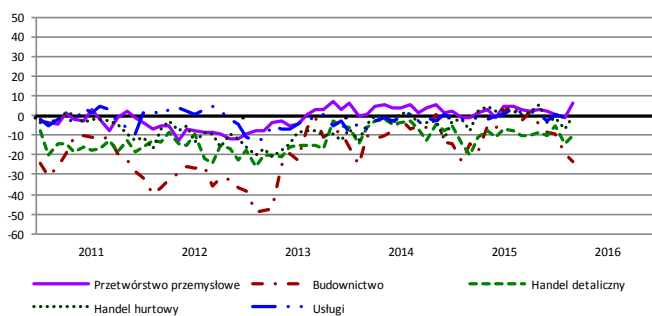
## Bieżąca sprzedaż



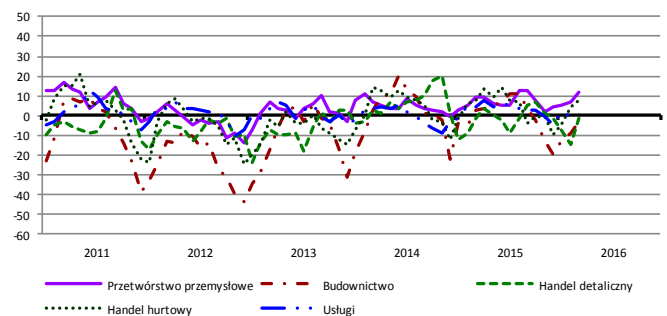
## Przewidywana sprzedaż



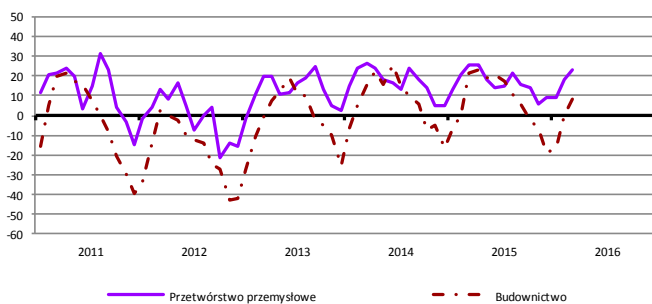
## Bieżąca sytuacja finansowa



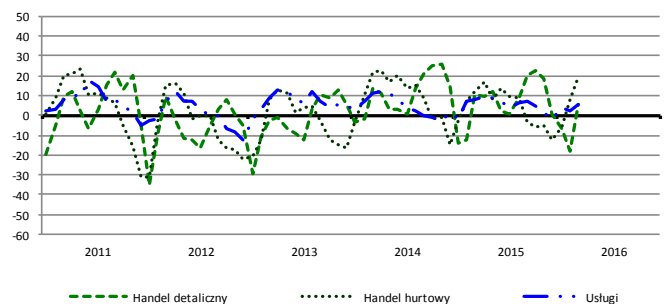
## Przewidywana sytuacja finansowa



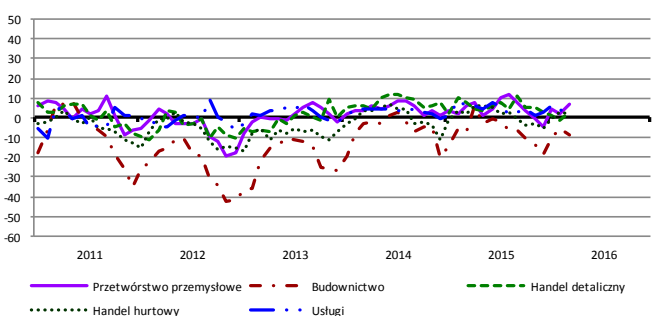
## Przewidywany portfel zamówień na rynku krajowym



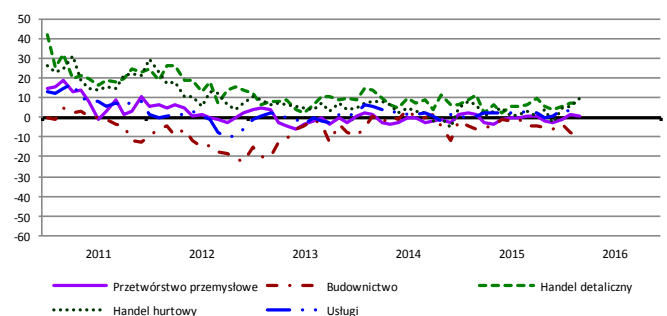
## Przewidywany popyt



## Przewidywane zatrudnienie

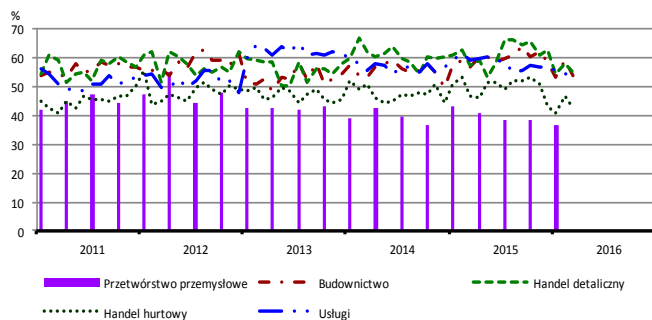


## Przewidywane ceny

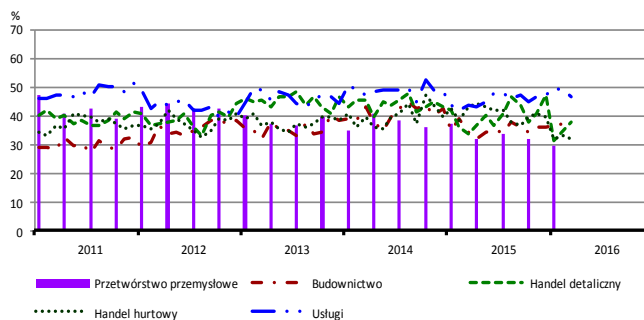


# BARIERY DZIAŁALNOŚCI GOSPODARCZEJ

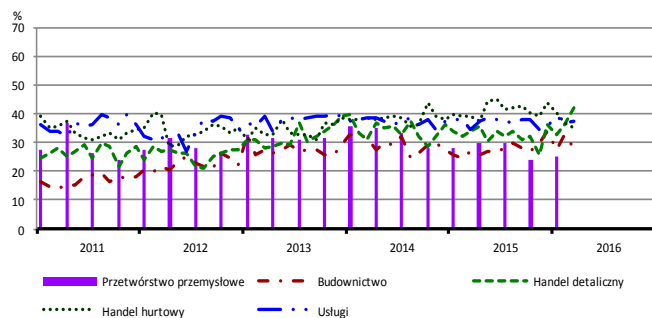
## Koszty zatrudnienia



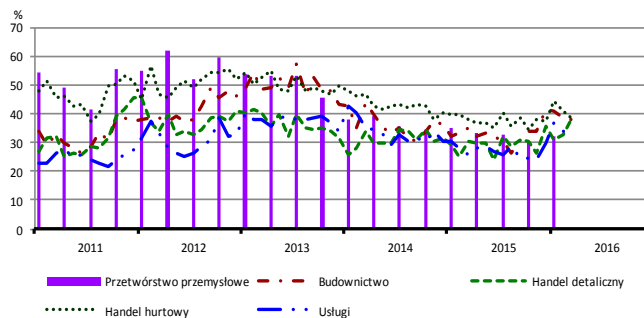
## Wysokie obciążenia na rzecz budżetu



## Niejasne i niespójne przepisy prawne



## Niepewność ogólnej sytuacji gospodarczej



Największy odsetek przedsiębiorców **nieodczuwających żadnych barier w prowadzeniu bieżącej działalności gospodarczej** w marcu br. jest odnotowany w jednostkach prowadzących działalność z zakresu handlu detalicznego i usług (w obu przypadkach brak barier zgłasza 8,3% podmiotów), w dalszej kolejności – budownictwa (3,7%), handlu hurtowego (3,6%).

Największe trudności napotymane przez przedsiębiorstwa **budowlano-montażowe** zgłaszające bariery związane są z konkurencją na rynku (54,5% w marcu br., 62,3% w analogicznym miesiącu ub. r. – jest to bariera, której znaczenie w skali roku spadło najbardziej) oraz kosztami zatrudnienia (54,0% w marcu br., 56,6% przed rokiem). Podobnie jak konkurencja na rynku, spadło również znaczenie barier związanych z kosztami finansowej obsługi działalności (z 31,8% do 25,2%) i kosztami materiałów (z 26,6% do 20,4%).

Podmioty prowadzące działalność w zakresie **handlu hurtowego** najczęściej wskazują trudności związane z konkurencją na rynku (barierę tę sygnalizuje w marcu br. 51,4% przedsiębiorstw, 54,3% w analogicznym miesiącu ub. r.). Barierą, której znaczenie w skali roku wzrosło w największym stopniu jest niedostateczny popyt (z 33,4% do 40,3%), a spadło – bariery związanej z wysokimi obciążeniami na rzecz budżetu (z 43,2% do 32,0%).

Przedsiębiorcy prowadzący działalność z zakresu **handlu detalicznego** najbardziej odczuwają bariery związane z konkurencją na rynku (barierę tę sygnalizuje w marcu br. 57,3% przedsiębiorstw, 58,8% w analogicznym miesiącu ub. r.) i kosztami zatrudnienia (55,0% w marcu br., 57,2% przed rokiem). Barierami, których znaczenie w ujęciu rocznym wzrosło najbardziej są powierzchnia sprzedażowa (z 7,8% do 16,7%), niejasne i niespójne przepisy prawne (z 33,7% do 41,8%) oraz niepewność ogólnej sytuacji gospodarczej (z 30,6% do 37,7%), a spadło – barier związanych z niedostatecznym popytem (z 46,5% do 37,9%) i trudnościami w rozrachunkach z kontrahentami (z 17,8% do 9,6%).

Największe trudności wskazywane przez firmy **usługowe** zgłaszające bariery związane są z kosztami zatrudnienia (54,3% w marcu br., 59,3% przed rokiem – uciążliwość tej bariery w stosunku do marca 2015 r. spadła w największym stopniu), wysokimi obciążeniami na rzecz budżetu (46,4% w marcu br., 43,9% przed rokiem) oraz konkurencją firm krajowych (41,5% w marcu br., 43,8% przed rokiem). W skali roku w największym stopniu wzrosło znaczenie bariery związanej z niepewnością ogólnej sytuacji gospodarczej (z 25,9% do 34,0%).

W **przetwórstwie przemysłowym** badaniem objęte są podmioty o liczbie pracujących 10 i więcej osób. W pozostałych badaniach (**budownictwo, handel hurtowy i detaliczny, usługi**) uczestniczą również podmioty o liczbie pracujących do 9 osób.

**Przetwórstwo przemysłowe** – sekcja C; **Budownictwo** – sekcja F; **Handel hurtowy** – dział 46; **Handel detaliczny** – działy 45 i 47

**Usługi** – sekcje: H – Transport i gospodarka magazynowa, I – Działalność związana z zakwaterowaniem i usługami gastronomicznymi, J – Informacja i komunikacja, K – Działalność finansowa i ubezpieczeniowa, L – Działalność związana z obsługą rynku nieruchomości, M – Działalność profesjonalna, naukowa i techniczna, N – Działalność w zakresie usług administrowania i działalność wspierająca, P – Edukacja, Q – Opieka zdrowotna i pomoc społeczna, R – Działalność związana z kulturą, rozrywką i rekreacją, S – Pozostała działalność usługowa

Opracowanie merytoryczne:  
**Departament Przedsiębiorstw**  
 Hanna Sękowska Tel. 22 608 36 51,  
 Magdalena Świącka Tel. 22 608 35 50,  
 Olga Gaca Tel. 22 608 36 51,  
 Hubert Stefanik Tel. 22 608 35 50,  
 Łukasz Gontarz Tel. 22 608 35 50.

Rozpowszechnianie:  
**Rzecznik Prasowy Prezesa GUS**  
**Artur Satora**  
 Tel: 22 608 3475, 22 608 3009  
 e-mail: [rzecznik@stat.gov.pl](mailto:rzecznik@stat.gov.pl)

Wyniki badania koniunktury w przemyśle, budownictwie, handlu i usługach można znaleźć na stronie GUS

<http://stat.gov.pl/obszary-tematyczne/koniunktura/koniunktura/publikacja,4.html>

Zeszyt Metodologiczny „Badanie koniunktury gospodarczej GUS”, 2015

<http://stat.gov.pl/obszary-tematyczne/koniunktura/koniunktura/publikacja,5.html>