



KONIUNKTURA GOSPODARCZA

w lutym 2016 r.

**opinie formułowane przez jednostki, których siedziba znajduje się
w WOJEWÓDZTWIE DOLNOŚLĄSKIM**

*Przedsiębiorstwa z siedzibą w województwie dolnośląskim ogólny klimat koniunktury w **przetwórstwie przemysłowym** oceniają w lutym korzystnie, podobnie jak w styczniu. Dyrektorzy jednostek oceniają, że bieżący portfel zamówień i produkcja rosną nieco wolniej niż w ubiegłym miesiącu. Sytuacja finansowa oceniana jest nieznacznie negatywnie. Odpowiednie prognozy są bardziej optymistyczne od formułowanych w styczniu. Planowany jest niewielki wzrost zatrudnienia, nieco mniejszy od zapowiadanego przed miesiącem. Przedsiębiorcy przewidują, że ceny wyrobów przemysłowych mogą nieznacznie rosnąć, po niewielkim spadku oczekiwanym w styczniu.*

*Ogólny klimat koniunktury w **budownictwie** oceniany jest w lutym negatywnie, podobnie jak w styczniu. Utrzymują się niekorzystne oceny portfela zamówień. Prognozy wskazują, że może on utrzymać się na dotychczasowym poziomie. Diagnozy produkcji budowlano-montażowej i sytuacji finansowej są bardziej negatywne niż w ubiegłym miesiącu. Odpowiednie przewidywania są mniej pesymistyczne od formułowanych w styczniu. Skala ograniczenia zatrudnienia może być mniej znacząca od planowanej przed miesiącem. Przedsiębiorcy przewidują, że ceny robót budowlano-montażowych będą spadać szybciej niż oczekiwano w styczniu.*

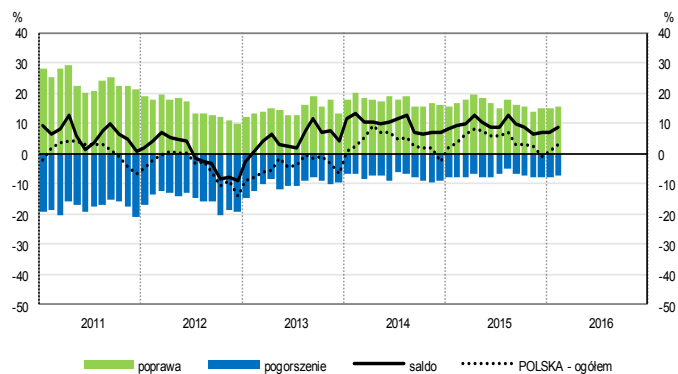
*Ogólny klimat koniunktury w **handlu hurtowym** w lutym oceniany jest pozytywnie, podobnie jak w styczniu. Diagnozy sprzedaży oraz sytuacji finansowej są niekorzystne, gorsze niż przed miesiącem. Odpowiednie prognozy są optymistyczne, lepsze od formułowanych w styczniu. Możliwy jest wzrost zatrudnienia, po niewielkich redukcjach planowanych miesiąc wcześniej. Przedsiębiorcy oczekują utrzymania dynamiki cen.*

*Ogólny klimat koniunktury w **handlu detalicznym** oceniany jest w lutym nieznacznie pesymistycznie, po pozytywnych opiniach sprzed miesiąca. Diagnozy i prognozy sprzedaży oraz sytuacji finansowej są niekorzystne, gorsze od zgłaszanych w styczniu. Możliwe są niewielkie redukcje zatrudnienia, po nieznacznym wzroście planowanym miesiąc wcześniej. Przedsiębiorcy zapowiadają przyspieszenie dynamiki cen.*

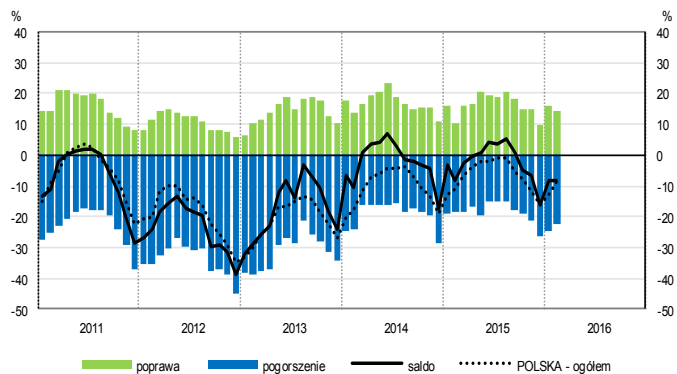
*Oceny koniunktury formułowane w lutym przez podmioty z sekcji **informacja i komunikacja** są korzystne, zbliżone do zgłaszanych przed miesiącem i lepsze niż przed rokiem. Pozytywnie, lepiej niż w styczniu bieżącego i lutym ubiegłego roku oceniają koniunkturę kierujący jednostkami z sekcji **transport i gospodarka magazynowa**. Dyrektorzy firm z sekcji **działalność związana z zakwaterowaniem i usługami gastronomicznymi** odnotowują mniej pesymistyczne niż przed miesiącem opinie w zakresie koniunktury, ale gorsze od zgłaszanych przed rokiem.*

OGÓLNY KLIMAT KONIUNKTURY WEDŁUG SEKCJI / DZIAŁÓW PKD

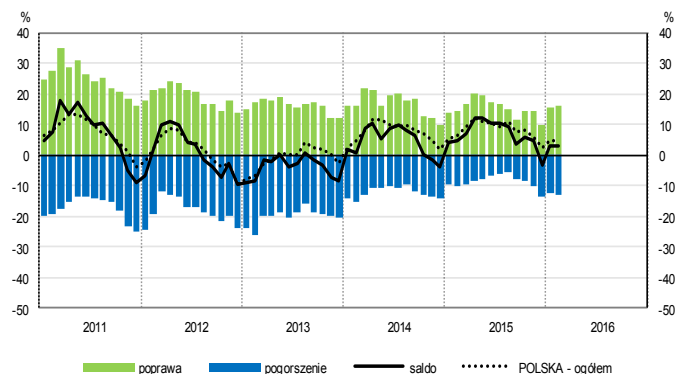
Przetwórstwo przemysłowe (sekcja C)



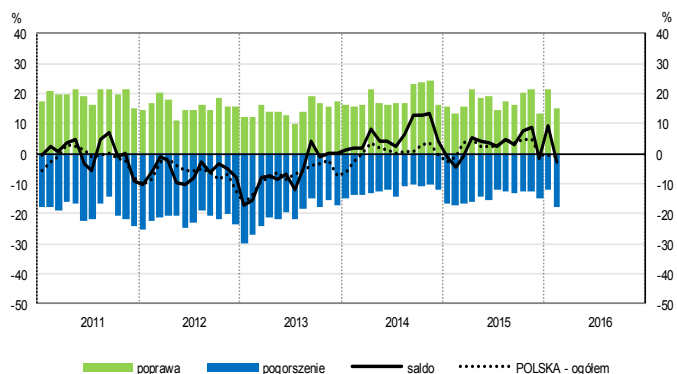
Budownictwo (sekcja F)



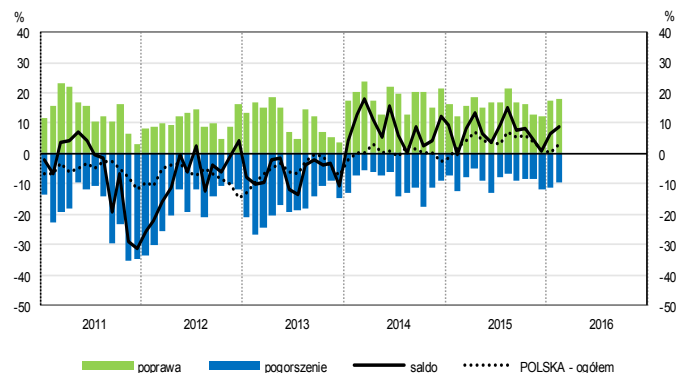
Handel hurtowy (dział 46)



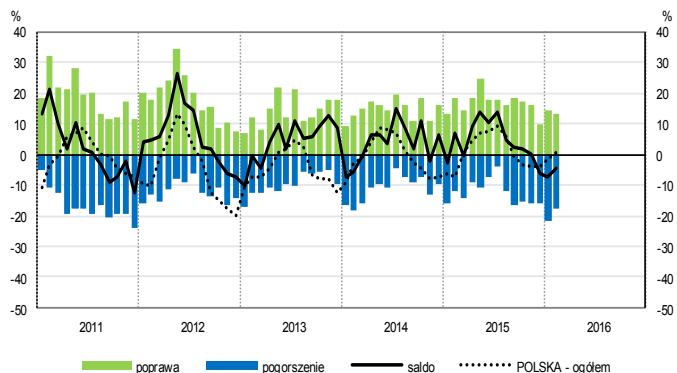
Handel detaliczny (działy 45+47)



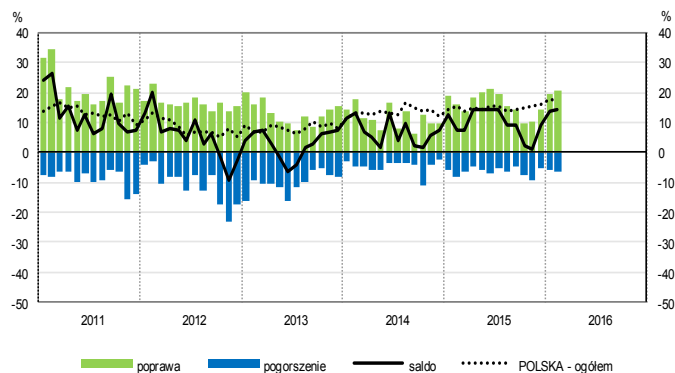
Transport i gospodarka magazynowa (sekcja H)



Zakwaterowanie i gastronomia (sekcja I)

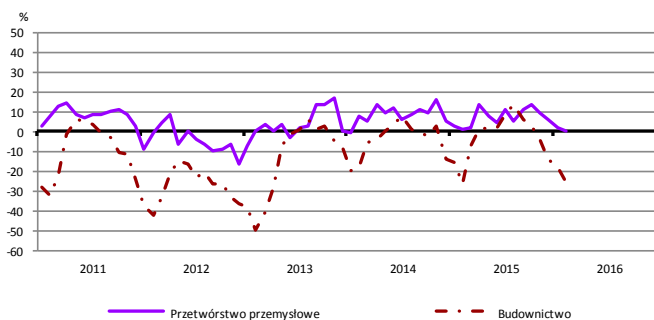


Informacja i komunikacja (sekcja J)

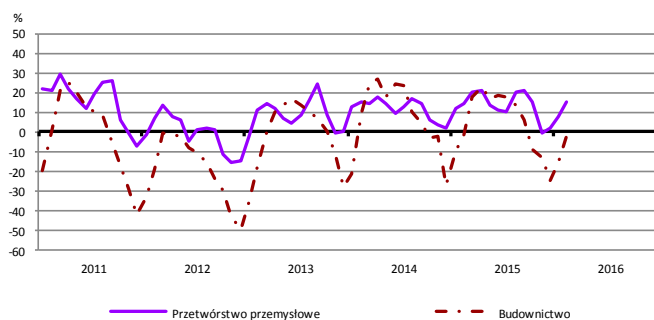


WYBRANE WSKAŹNIKI WEDŁUG SEKCJI / DZIAŁÓW PKD

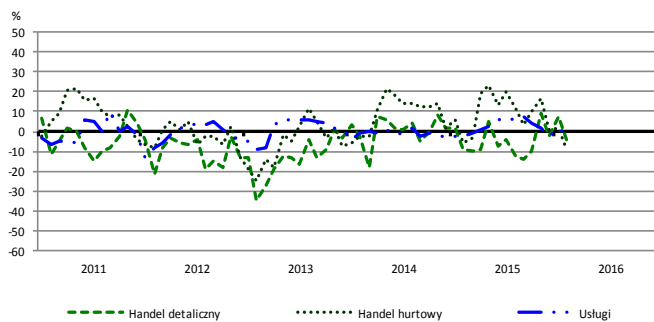
Bieżąca produkcja



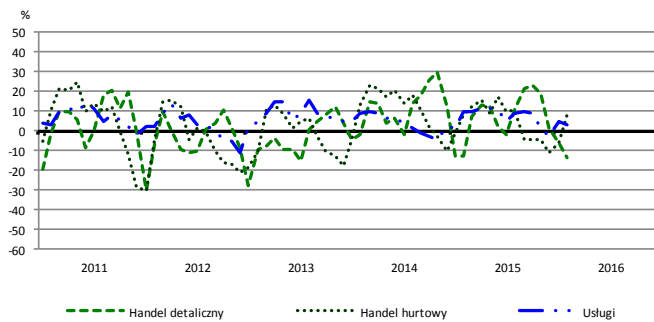
Przewidywana produkcja



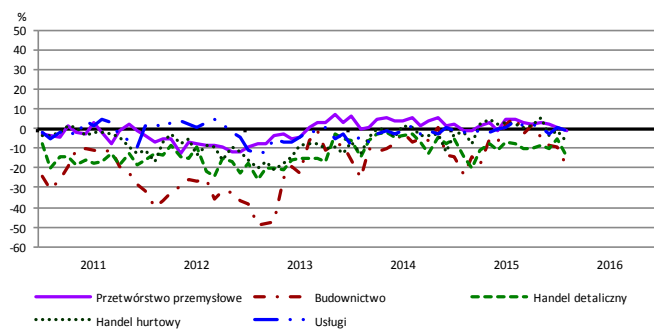
Bieżąca sprzedaż



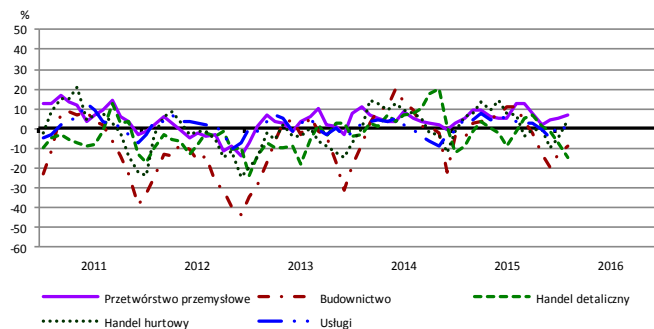
Przewidywana sprzedaż



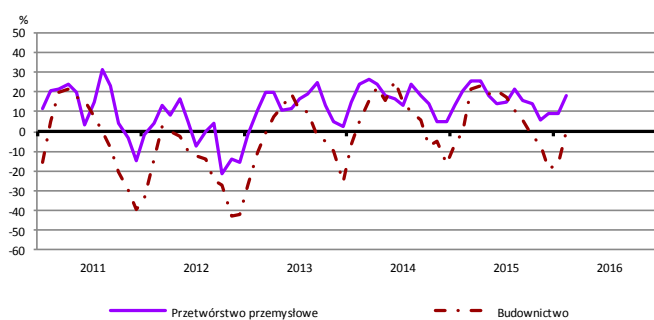
Bieżąca sytuacja finansowa



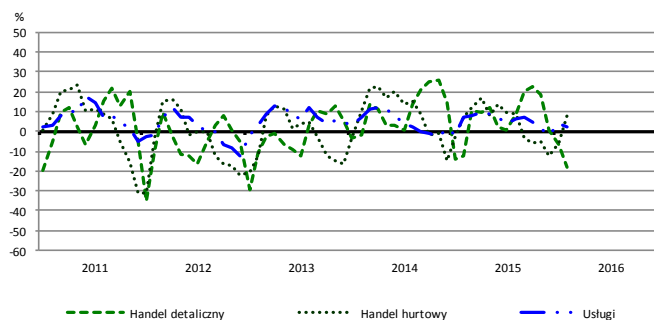
Przewidywana sytuacja finansowa



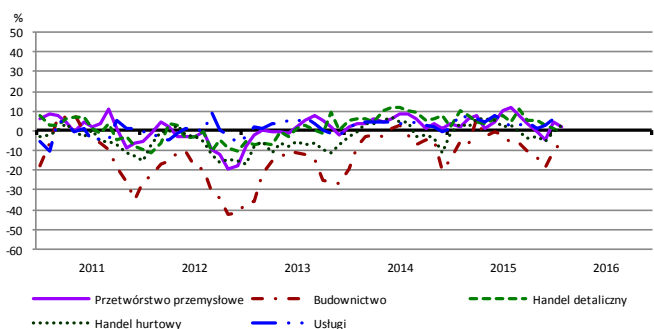
Przewidywany portfel zamówień na rynku krajowym



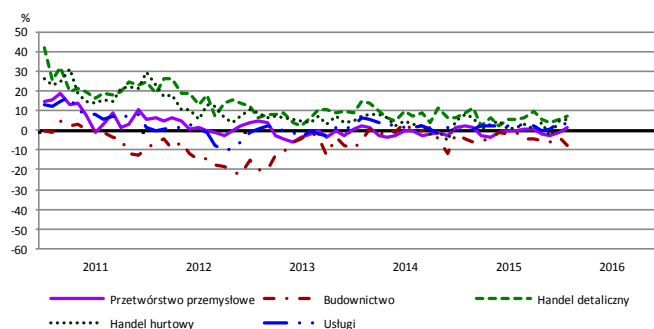
Przewidywany popyt



Przewidywane zatrudnienie

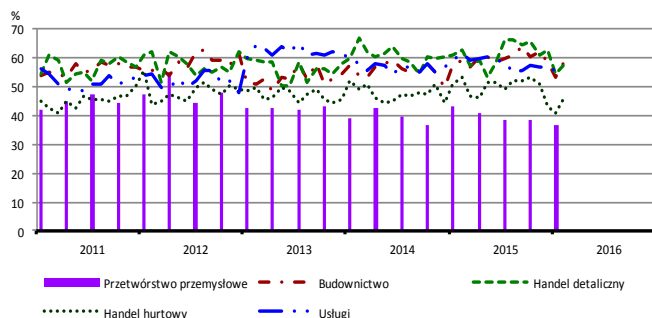


Przewidywane ceny

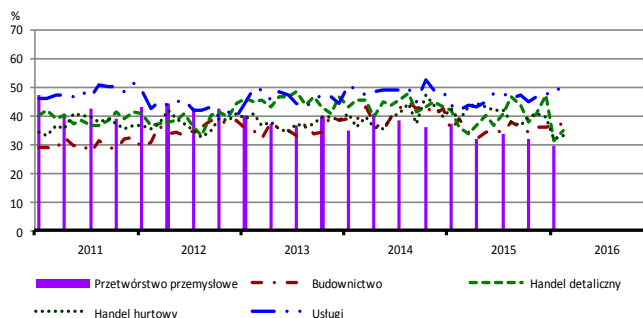


BARIERY DZIAŁALNOŚCI GOSPODARCZEJ

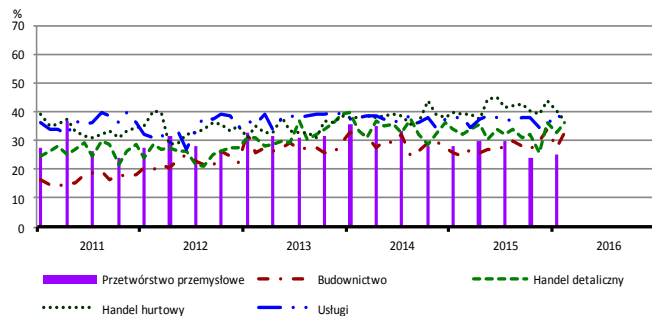
Koszty zatrudnienia



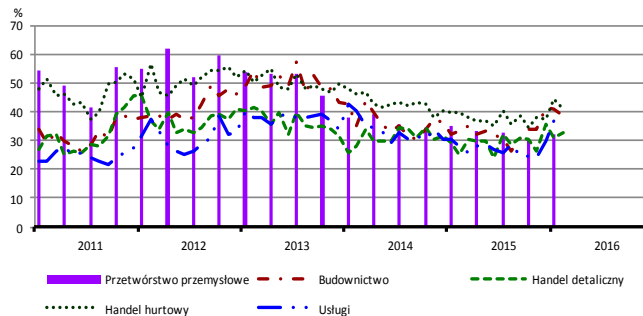
Wysokie obciążenia na rzecz budżetu



Niejasne i niespójne przepisy prawne



Niepewność ogólnej sytuacji gospodarczej



Największy odsetek przedsiębiorców **nieodczuwających żadnych barier w prowadzeniu bieżącej działalności gospodarczej** w lutym br. jest odnotowany w jednostkach prowadzących działalność z zakresu usług (9,6%), w dalszej kolejności – handlu detalicznego (5,5%), handlu hurtowego (4,5%), budownictwa (2,1%).

Największe trudności napotykane przez przedsiębiorstwa **budowlano-montażowe** zgłaszające bariery związane są z kosztami zatrudnienia (59,4% w lutym bieżącego i ubiegłego roku). W porównaniu z lutym 2015 r. w największym stopniu wzrosło znaczenie bariery związanej z niejasnymi i niespójnymi przepisami prawnymi (z 24,3% do 32,8%), natomiast spadło – barier związanych z konkurencją na rynku (z 58,0% do 49,0%), kosztami materiałów (z 30,1% do 21,7%) oraz niedostatecznym popytem (z 37,6% do 29,5%).

Podmioty prowadzące działalność w zakresie **handlu hurtowego** najczęściej wskazują trudności związane z konkurencją na rynku (barierę tę sygnalizuje w lutym br. 53,1% przedsiębiorstw, 57,5% w analogicznym miesiącu ub. r.). Bariery, której znaczenie w skali roku wzrosło w największym stopniu jest niedostateczny popyt (z 33,0% do 38,8%), a spadło – barier związanych z kosztami zatrudnienia (z 53,3% do 46,7%), trudnościami w rozrachunkach z kontrahentami (z 37,9% do 32,3%), wysokimi cenami i obciążeniami importowymi (z 9,2% do 3,8%) oraz wysokimi obciążeniami na rzecz budżetu (z 38,5% do 33,3%).

Przedsiębiorcy prowadzący działalność z zakresu **handlu detalicznego** najbardziej odczuwają bariery związane z kosztami zatrudnienia (barierę tę sygnalizuje w lutym br. 58,2% przedsiębiorstw, 62,7% w analogicznym miesiącu ub. r.) oraz konkurencją na rynku (54,9% w lutym br., 63,7% przed rokiem). Barierami, których znaczenie w ujęciu rocznym wzrosło najbardziej są niedobór pracowników (z 6,0% do 16,2%) i niepewność ogólnej sytuacji gospodarczej (z 25,2% do 32,7%), a spadło – barier związanych z niedostatecznym popytem (z 50,0% do 37,5%) oraz konkurencją na rynku.

Największe trudności wskazywane przez firmy **usługowe** zgłaszające bariery związane są z kosztami zatrudnienia (54,4% w lutym br., 61,7% przed rokiem – uciążliwość tej bariery w stosunku do lutego 2015 r. spadła w największym stopniu) oraz wysokimi obciążeniami na rzecz budżetu (48,8% w lutym br., 41,7% przed rokiem – jest to bariera, której znaczenie w skali roku wzrosło w największym stopniu).

W **przetwórstwie przemysłowym** badaniem objęte są podmioty o liczbie pracujących 10 i więcej osób. W pozostałych badaniach (**budownictwo, handel hurtowy i detaliczny, usługi**) uczestniczą również podmioty o liczbie pracujących do 9 osób.

Przetwórstwo przemysłowe — sekcja C; **Budownictwo** — sekcja F; **Handel hurtowy** — dział 46; **Handel detaliczny** — działy 45 i 47
Usługi — sekcje: H – Transport i gospodarka magazynowa, I – Działalność związana z zakwaterowaniem i usługami gastronomicznymi, J – Informacja i komunikacja, K – Działalność finansowa i ubezpieczeniowa, L – Działalność związana z obsługą rynku nieruchomości, M – Działalność profesjonalna, naukowa i techniczna, N – Działalność w zakresie usług administrowania i działalność wspierająca, P – Edukacja, Q – Opieka zdrowotna i pomoc społeczna, R – Działalność związana z kulturą, rozrywką i rekreacją, S – Pozostała działalność usługowa

Opracowanie merytoryczne:
Departament Przedsiębiorstw
 Hanna Sękowska Tel. 22 608 36 51,
 Magdalena Świącka Tel. 22 608 35 50,
 Olga Gaca Tel. 22 608 36 51,
 Hubert Stefanik Tel. 22 608 35 50,
 Łukasz Gontarz Tel. 22 608 35 50.

Rozpowszechnianie:
Rzecznik Prasowy Prezesa GUS
Artur Satora
 Tel: 22 608 3475, 22 608 3009
 e-mail: rzecznik@stat.gov.pl

Wyniki badania koniunktury w przemyśle, budownictwie, handlu i usługach można znaleźć na stronie GUS

<http://stat.gov.pl/obszary-tematyczne/koniunktura/koniunktura/publikacja,4.html>

Zeszyt Metodologiczny „Badanie koniunktury gospodarczej GUS”, 2015

<http://stat.gov.pl/obszary-tematyczne/koniunktura/koniunktura/publikacja,5.html>