



KONIUNKTURA GOSPODARCZA

w październiku 2015 r.

**opinie formułowane przez jednostki, których siedziba znajduje się
w WOJEWÓDZTWIE DOLNOŚLĄSKIM**

Przedsiębiorstwa z siedzibą w województwie dolnośląskim ogólny klimat koniunktury w **przetwórstwie przemysłowym** oceniają w październiku optymistycznie, podobnie jak we wrześniu. Diagnozy portfela zamówień oraz sytuacji finansowej są korzystne, zbliżone do zgłaszanych w ubiegłym miesiącu. Bieżąca produkcja rośnie nieco szybciej niż we wrześniu. Odpowiednie prognozy są mniej optymistyczne od formułowanych przed miesiącem. Planowany jest wzrost zatrudnienia, ale mniejszy od zapowiadanego we wrześniu. Podobnie jak przed miesiącem przedsiębiorcy przewidują, że ceny wyrobów przemysłowych mogą utrzymać się na dotychczasowym poziomie.

Ogólny klimat koniunktury w **budownictwie** oceniany jest w październiku niekorzystnie, gorzej niż przed miesiącem. Diagnozy produkcji budowlano-montażowej są nieco mniej pozytywne niż we wrześniu. Oceny dotyczące portfela zamówień oraz sytuacji finansowej są korzystne, nieco lepsze od zgłaszanych we wrześniu. Odpowiednie prognozy są pesymistyczne, gorsze od formułowanych w ubiegłym miesiącu. Skala spadku zatrudnienia może być większa od planowanej we wrześniu. Przedsiębiorcy przewidują, że ceny robót budowlano-montażowych będą spadać w stopniu zbliżonym do oczekiwanego przed miesiącem.

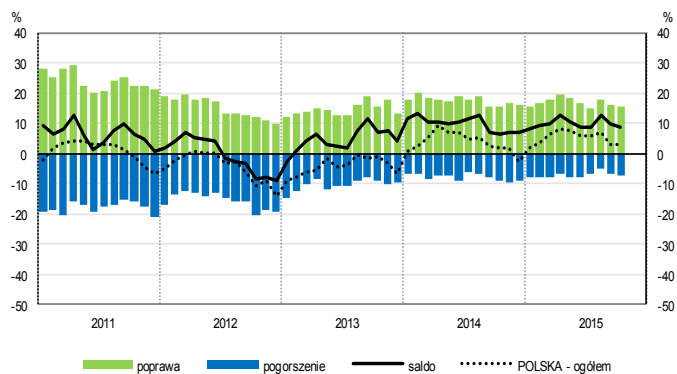
Ogólny klimat koniunktury w **handlu hurtowym** w październiku oceniany jest nieco bardziej pozytywnie niż we wrześniu. Nadal rośnie bieżąca sprzedaż. Utrzymują się pesymistyczne prognozy w tym zakresie. Nieznacznie pozytywne oceny sytuacji finansowej są zbliżone do opinii sprzed miesiąca. Odpowiednie przewidywania są mniej pesymistyczne od formułowanych we wrześniu. Możliwe są dalsze, niewielkie redukcje zatrudnienia. Przedsiębiorcy oczekują nieznacznego spowolnienia dynamiki cen.

Ogólny klimat koniunktury w **handlu detalicznym** oceniany jest w październiku bardziej pozytywnie niż przed miesiącem. Sprzedaż spada wolniej niż we wrześniu. Utrzymują się niekorzystne diagnozy sytuacji finansowej. Odpowiednie przewidywania są nieco bardziej optymistyczne od formułowanych miesiąc wcześniej. Możliwy jest wzrost zatrudnienia, ale mniejszy od planowanego we wrześniu. Przedsiębiorcy zapowiadają przyspieszenie dynamiki cen.

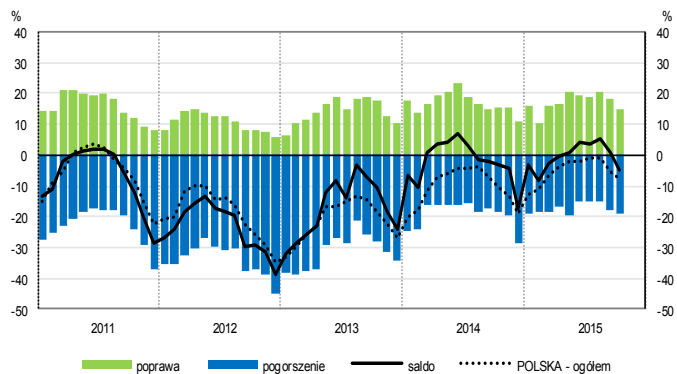
Oceny koniunktury formułowane w październiku przez podmioty z sekcji **transport i gospodarka magazynowa** są korzystne, zbliżone do zgłaszanych przed miesiącem i lepsze niż przed rokiem. Mniej optymistycznie niż we wrześniu br., ale podobnie jak w październiku ub. r. oceniają koniunkturę kierujący jednostkami z sekcji **informacja i komunikacja**. Dyrektorzy firm z sekcji **działalność związana z zakwaterowaniem i usługami gastronomicznymi** odnotowują nieznacznie pozytywne opinie w zakresie koniunktury, zbliżone do sygnalizowanych przed miesiącem, choć gorsze niż przed rokiem.

OGÓLNY KLIMAT KONIUNKTURY WEDŁUG SEKCJI / DZIAŁÓW PKD

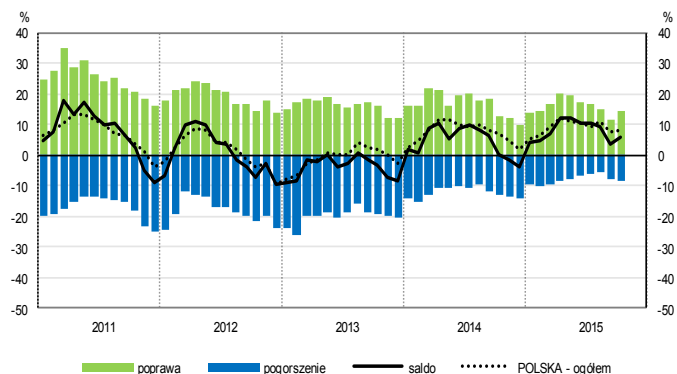
Przetwórstwo przemysłowe (sekcja C)



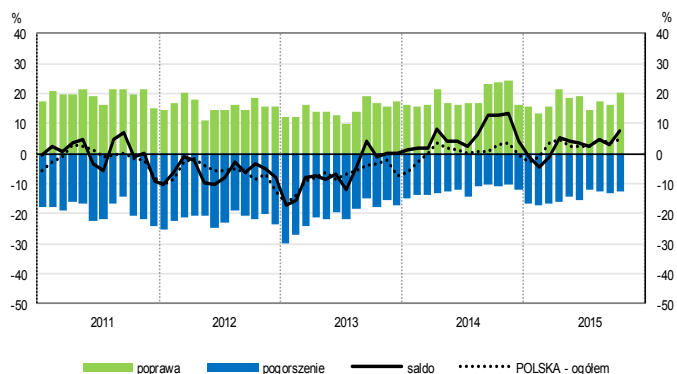
Budownictwo (sekcja F)



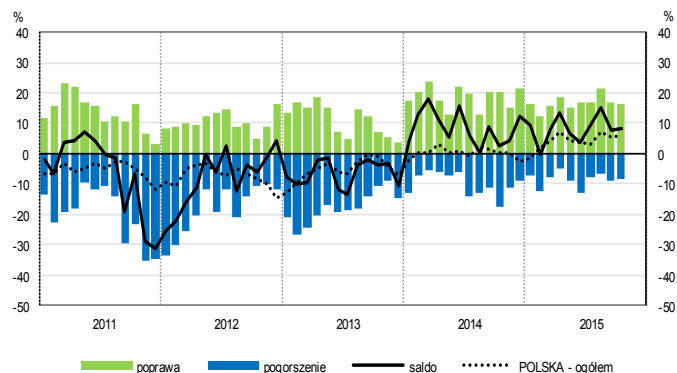
Handel hurtowy (dział 46)



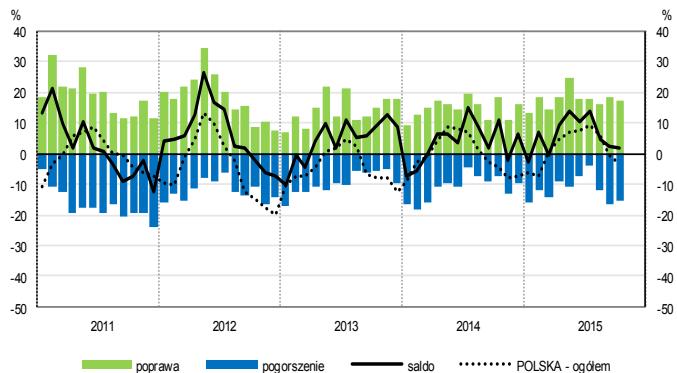
Handel detaliczny (działy 45+47)



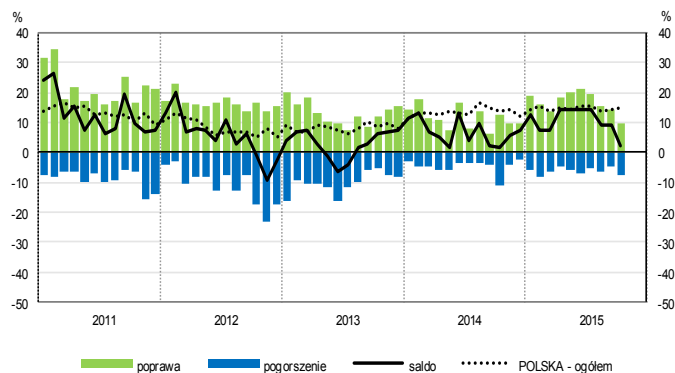
Transport i gospodarka magazynowa (sekcja H)



Zakwaterowanie i gastronomia (sekcja I)

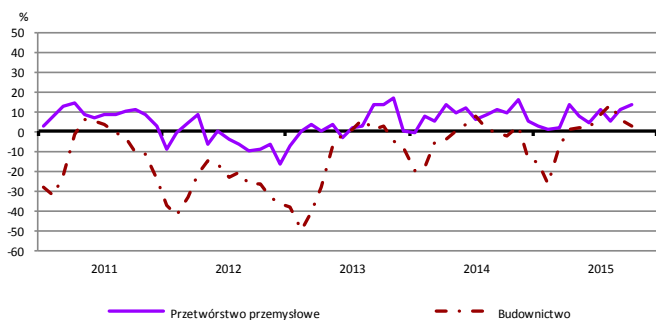


Informacja i komunikacja (sekcja J)

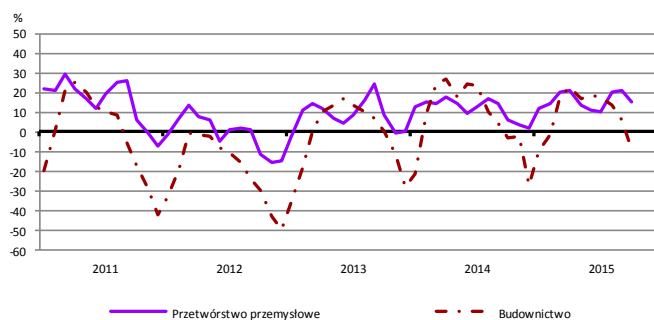


WYBRANE WSKAŹNIKI WEDŁUG SEKCJI / DZIAŁÓW PKD

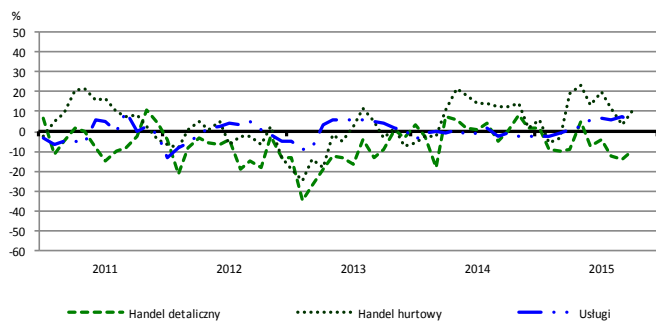
Bieżąca produkcja



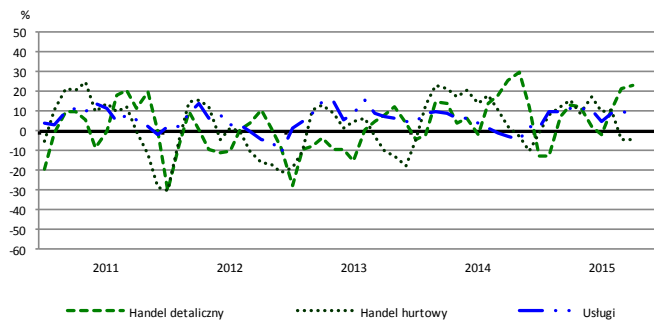
Przewidywana produkcja



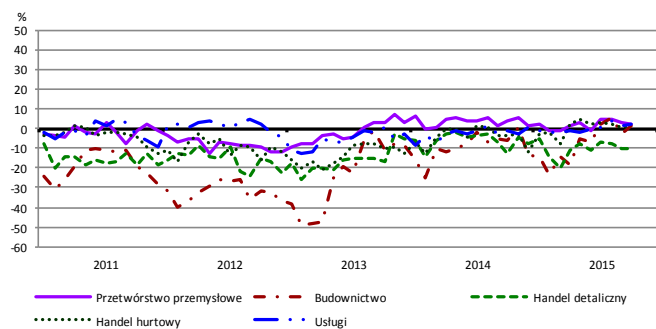
Bieżąca sprzedaż



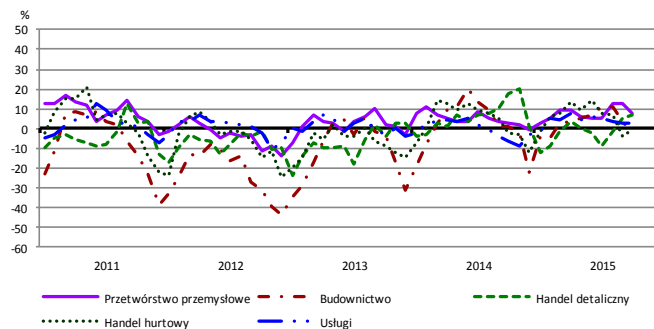
Przewidywana sprzedaż



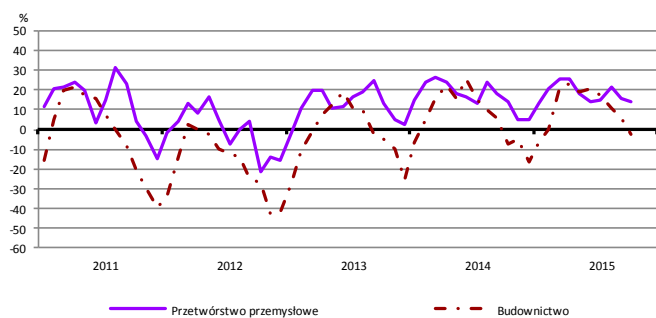
Bieżąca sytuacja finansowa



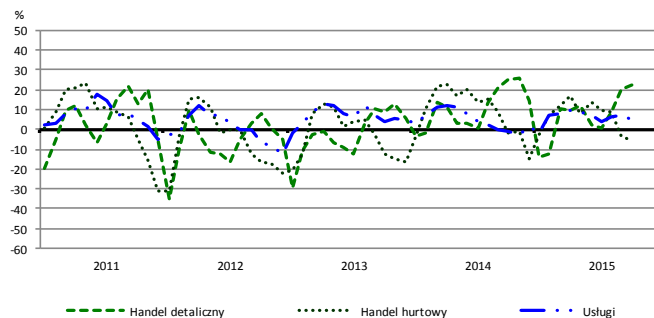
Przewidywana sytuacja finansowa



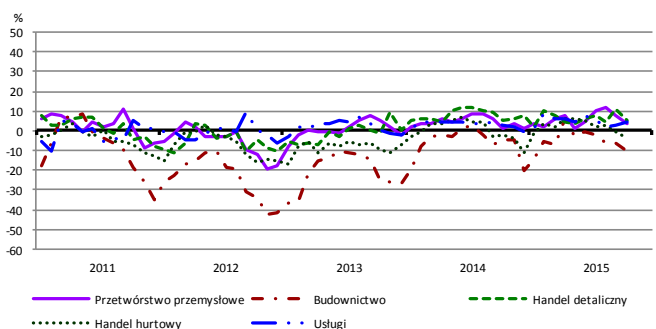
Przewidywany portfel zamówień na rynku krajowym



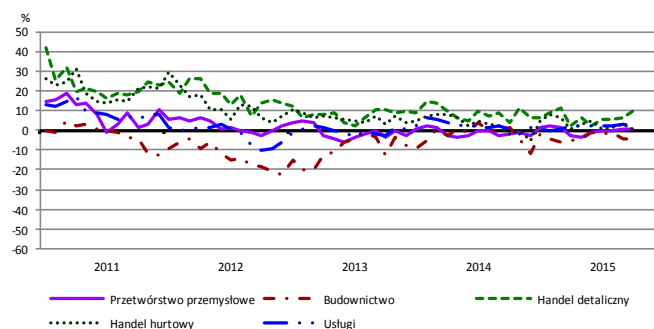
Przewidywany popyt



Przewidywane zatrudnienie

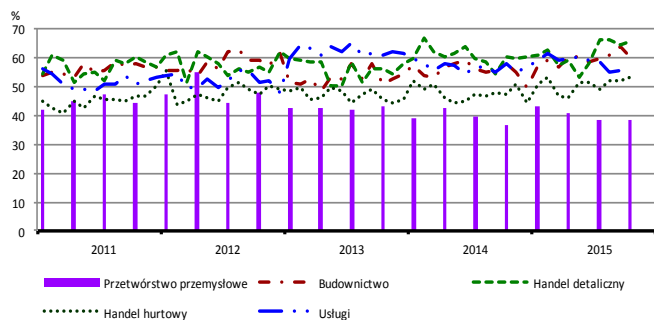


Przewidywane ceny

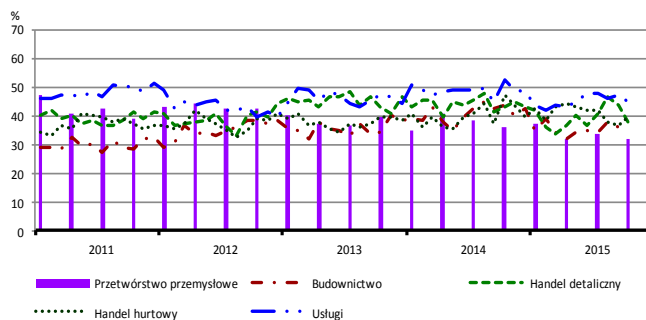


BARIERY DZIAŁALNOŚCI GOSPODARCZEJ

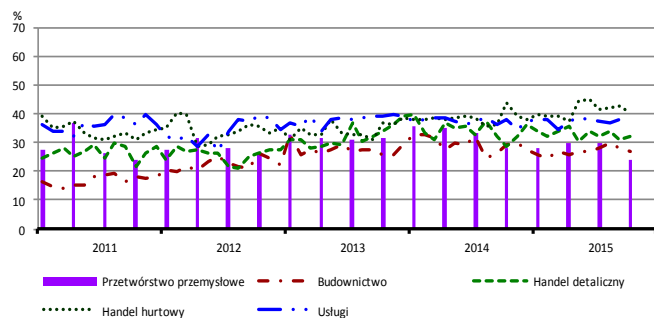
Koszty zatrudnienia



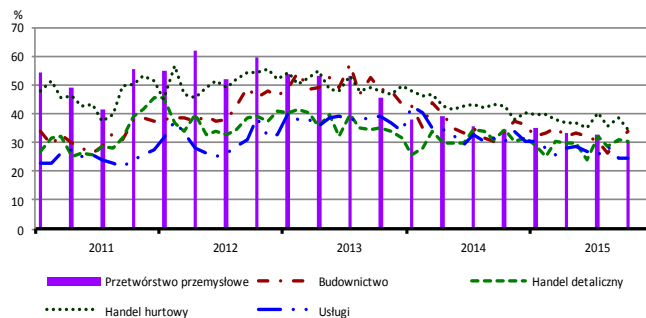
Wysokie obciążenia na rzecz budżetu



Niejasne i niespójne przepisy prawne



Niepewność ogólnej sytuacji gospodarczej



Największy odsetek przedsiębiorców **nieodczuwających żadnych barier w prowadzeniu bieżącej działalności gospodarczej** w październiku br. jest odnotowany w jednostkach prowadzących działalność z zakresu przetwórstwa przemysłowego (12,5%), w dalszej kolejności – usług (9,2%), handlu hurtowego (6,2%), handlu detalicznego (3,6%), budownictwa (1,9%).

W jednostkach z zakresu **przetwórstwa przemysłowego**, które nie sygnalizują braku utrudnień swojej działalności, najczęściej zgłaszanymi barierami są koszty zatrudnienia (38% w październiku br., 37% przed rokiem), niedostateczny popyt na rynku zagranicznym (38% w październiku br., 41% w analogicznym miesiącu ub. r.) oraz niedobór wykwalifikowanych pracowników (36% w październiku br., 32% przed rokiem – jest to bariera, której znaczenie wzrosło w skali roku w największym stopniu). Bariery, której znaczenie spadło w skali roku w największym stopniu jest niedostateczny popyt na rynku krajowym (z 44% do 32%).

Największe trudności napotymane przez przedsiębiorstwa **budowlano-montażowe** zgłaszające bariery związane są z konkurencją na rynku (65% w październiku br., 58% w analogicznym miesiącu ub. r. – jest to bariera, której znaczenie w skali roku wzrosło w największym stopniu) oraz kosztami zatrudnienia (61% w październiku br., 58% przed rokiem). W porównaniu z październikiem 2014 r. w największym stopniu spadło znaczenie bariery związanej z wysokimi obciążeniami na rzecz budżetu (z 44% do 34%).

Podmioty prowadzące działalność w zakresie **handlu hurtowego** najczęściej wskazują trudności związane z konkurencją na rynku (barierę tę sygnalizuje w październiku br. 58% przedsiębiorstw, 47% w analogicznym miesiącu ub. r.) oraz kosztami zatrudnienia (54% w październiku br., 47% przed rokiem). Są to bariery, których znaczenie w ujęciu rocznym zwiększyło się najbardziej. Barierami, których znaczenie w skali roku zmniejszyło się w największym stopniu są wysokie odsetki bankowe (z 24% do 13%), wysokie obciążenia na rzecz budżetu (z 47% do 39%) i niepewność ogólnej sytuacji gospodarczej (z 43% do 34%).

Przedsiębiorcy prowadzący działalność z zakresu **handlu detalicznego** najbardziej odczuwają bariery związane z kosztami zatrudnienia (barierę tę sygnalizuje w październiku br. 66% przedsiębiorstw, 61% w analogicznym miesiącu ub. r. – jest to bariera, której znaczenie w ujęciu rocznym wzrosło w największym stopniu) oraz konkurencją na rynku (60% w październiku br., 58% przed rokiem).

Największe trudności wskazywane przez firmy **usługowe** zgłaszające bariery związane są z kosztami zatrudnienia (58% w październiku bieżącego i ubiegłego roku), konkurencją firm krajowych (46% w październiku br., 45% przed rokiem) oraz wysokimi obciążeniami na rzecz budżetu (45% w październiku br., 53% przed rokiem – jest to bariera, której znaczenie w skali roku w największym stopniu spadło). W porównaniu z październikiem 2014 r. w największym wzrosła uciążliwość bariery związanej z niedoborem wykwalifikowanych pracowników (z 13% do 20%).

W **przetwórstwie przemysłowym** badaniem objęte są podmioty o liczbie pracujących 10 i więcej osób. W pozostałych badaniach (**budownictwo, handel hurtowy i detaliczny, usługi**) uczestniczą również podmioty o liczbie pracujących do 9 osób.

Przetwórstwo przemysłowe – sekcja C; **Budownictwo** – sekcja F; **Handel hurtowy** – dział 46; **Handel detaliczny** – działy 45 i 47
Usługi – sekcje: H – Transport i gospodarka magazynowa, I – Działalność związana z zakwaterowaniem i usługami gastronomicznymi, J – Informacja i komunikacja, K – Działalność finansowa i ubezpieczeniowa, L – Działalność związana z obsługą rynku nieruchomości, M – Działalność profesjonalna, naukowa i techniczna, N – Działalność w zakresie usług administrowania i działalność wspierająca, P – Edukacja, Q – Opieka zdrowotna i pomoc społeczna, R – Działalność związana z kulturą, rozrywką i rekreacją, S – Pozostała działalność usługowa

Opracowanie merytoryczne:
Departament Przedsiębiorstw
Hanna Sękowska Tel. 22 608 36 51,
Magdalena Świąćka Tel. 22 608 35 50,
Olga Gaca Tel. 22 608 36 51,
Hubert Stefaniak Tel. 22 608 35 50,
Łukasz Gontarz Tel. 22 608 35 50.

Rozpowszechnianie:
Rzecznik Prasowy Prezesa GUS
Artur Satora
Tel: 22 608 3475, 22 608 3009
e-mail: rzecznik@stat.gov.pl

Wyniki badania koniunktury w przemyśle, budownictwie, handlu i usługach można znaleźć na stronie GUS
http://stat.gov.pl/obszary-tematyczne/koniunktura/koniunktura/koniunktura-w-przemysle-budownictwie-handlu-i-uslugach-2000-2015_4.8.html
Zeszyt Metodologiczny „Badanie koniunktury gospodarczej GUS”, 2015
http://stat.gov.pl/download/gfx/portalinformacyjny/pl/defaultaktualnosci/5516/5/6/1/badanie_koniunktury_gospodarczej_2015.pdf