



KONIUNKTURA GOSPODARCZA

we wrześniu 2015 r.

**opinie formułowane przez jednostki, których siedziba znajduje się
w WOJEWÓDZTWIE DOLNOŚLĄSKIM**

*Przedsiębiorstwa z siedzibą w województwie dolnośląskim ogólny klimat koniunktury w **przetwórstwie przemysłowym** oceniają we wrześniu mniej korzystnie niż w sierpniu. Diagnozy i prognozy portfela zamówień oraz oceny sytuacji finansowej są mniej optymistyczne od formułowanych w ubiegłym miesiącu. Sygnalizowany jest dalszy wzrost produkcji, w najbliższych miesiącach może on utrzymać się na dotychczasowym poziomie, również sytuacja finansowa może nie ulec zmianie. Planowany jest wzrost zatrudnienia, ale mniejszy od zapowiadanego w sierpniu. Przedsiębiorcy przewidują, że ceny wyrobów przemysłowych mogą utrzymywać się na dotychczasowym poziomie.*

*Ogólny klimat koniunktury w **budownictwie** oceniany jest we wrześniu mniej pozytywnie niż w sierpniu. Diagnozy portfela zamówień oraz produkcji budowlano-montażowej są mniej korzystne niż w ubiegłym miesiącu. Oceny dotyczące sytuacji finansowej są nieznacznie negatywne, gorsze od zgłaszanych w sierpniu. Odpowiednie prognozy są mniej optymistyczne od formułowanych w ubiegłym miesiącu. Skala spadku zatrudnienia może być podobna do planowanej w sierpniu. Przedsiębiorcy przewidują, że ceny robót budowlano-montażowych będą spadać nieco szybciej niż oczekiwano przed miesiącem.*

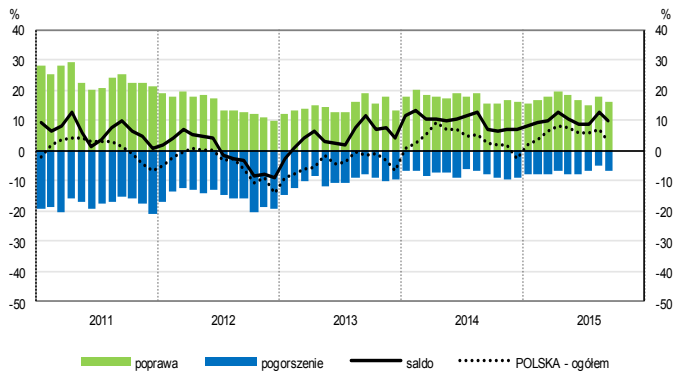
*Ogólny klimat koniunktury w **handlu hurtowym** we wrześniu oceniany jest mniej pozytywnie niż w sierpniu. Diagnozy sprzedaży oraz sytuacji finansowej są korzystne, ale ostrożniejsze niż przed miesiącem. Odpowiednie prognozy są negatywne, gorsze od formułowanych w sierpniu. Możliwe są nieznaczne redukcje zatrudnienia, po niewielkim wzroście planowanym miesiąc wcześniej. Przedsiębiorcy oczekują nieznacznego przyspieszenia dynamiki cen.*

*Ogólny klimat koniunktury w **handlu detalicznym** oceniany jest we wrześniu nieznacznie pozytywnie, ostrożniej niż przed miesiącem. Diagnozy sprzedaży oraz sytuacji finansowej są nieco bardziej pesymistyczne niż w sierpniu. Prognozy w tym zakresie są korzystne, lepsze od formułowanych miesiąc wcześniej. Możliwy jest dalszy wzrost zatrudnienia. Przedsiębiorcy zapowiadają utrzymanie dynamiki cen.*

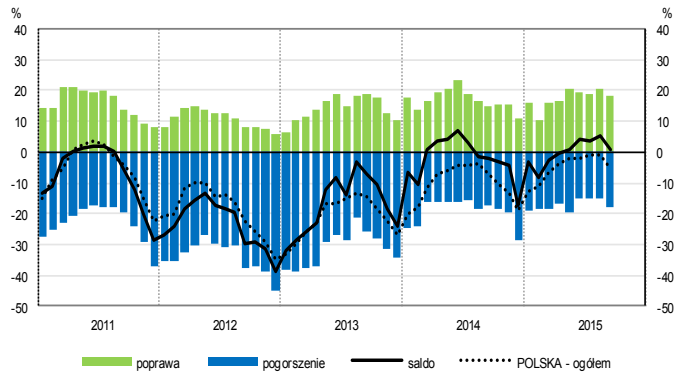
*Oceny koniunktury formułowane we wrześniu przez podmioty z sekcji **informacja i komunikacja** są korzystne, zbliżone do zgłaszanych przed miesiącem i lepsze niż przed rokiem. Kierujący jednostkami z sekcji **transport i gospodarka magazynowa** oraz **działalność związana z zakwaterowaniem i usługami gastronomicznymi** oceniają koniunkturę mniej optymistycznie niż w sierpniu br., ale podobnie jak we wrześniu ub. r.*

OGÓLNY KLIMAT KONIUNKTURY WEDŁUG SEKCJI / DZIAŁÓW PKD

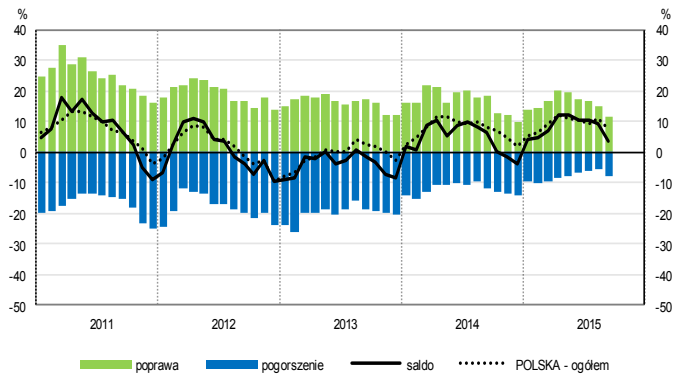
Przetwórstwo przemysłowe (sekcja C)



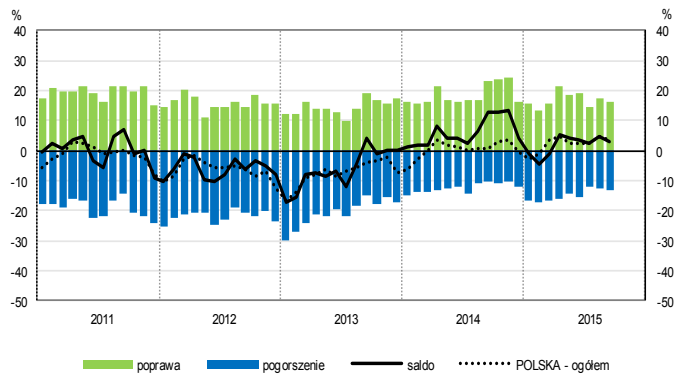
Budownictwo (sekcja F)



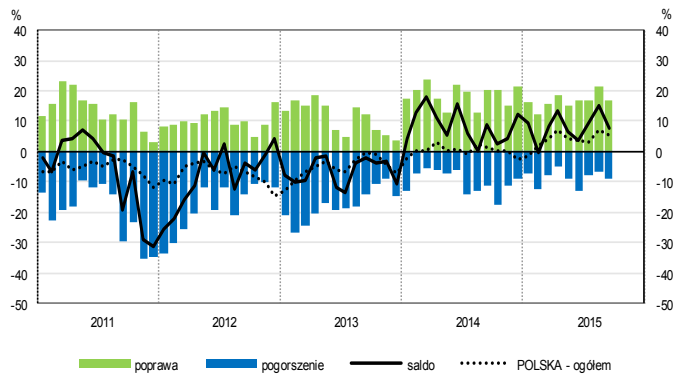
Handel hurtowy (dział 46)



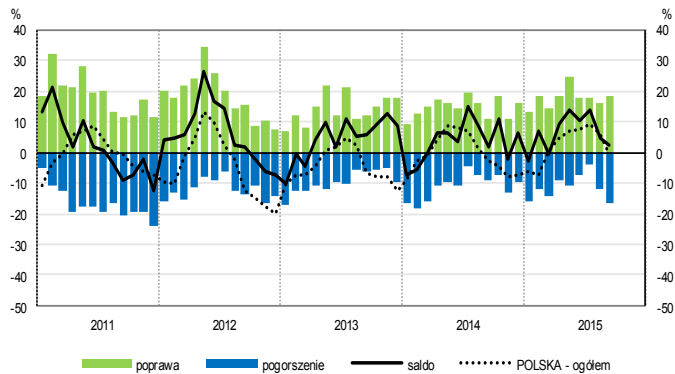
Handel detaliczny (działy 45+47)



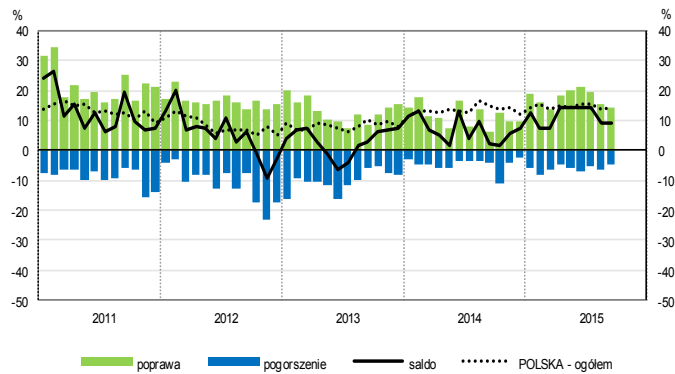
Transport i gospodarka magazynowa (sekcja H)



Zakwaterowanie i gastronomia (sekcja I)

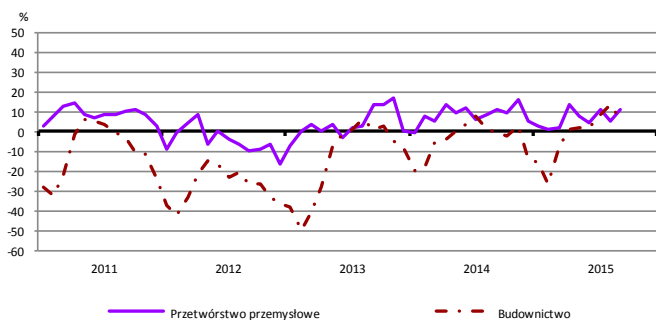


Informacja i komunikacja (sekcja J)

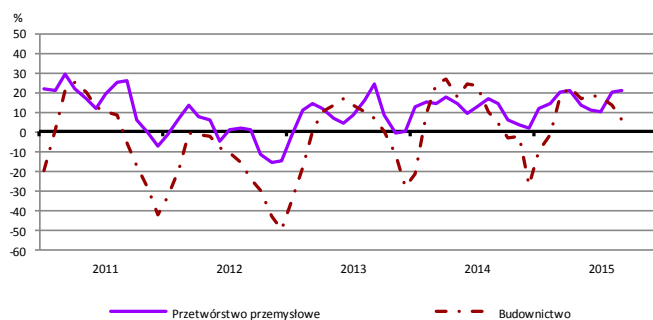


WYBRANE WSKAŹNIKI WEDŁUG SEKCJI / DZIAŁÓW PKD

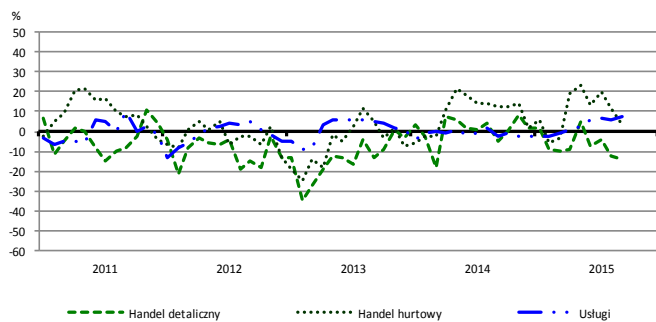
Bieżąca produkcja



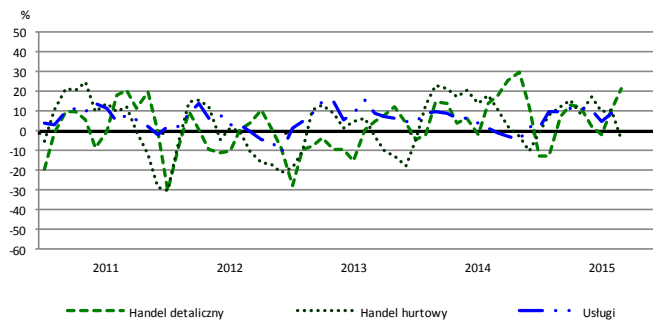
Przewidywana produkcja



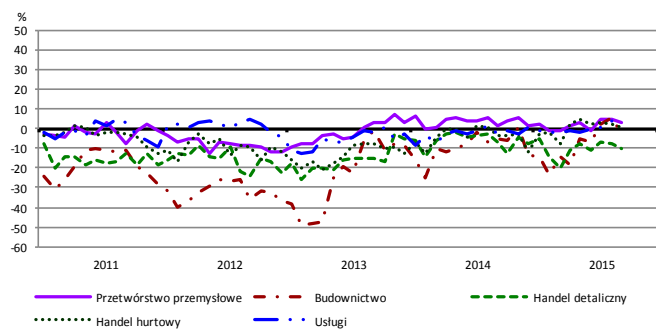
Bieżąca sprzedaż



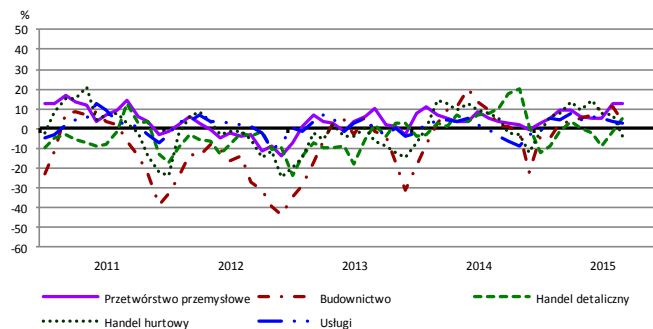
Przewidywana sprzedaż



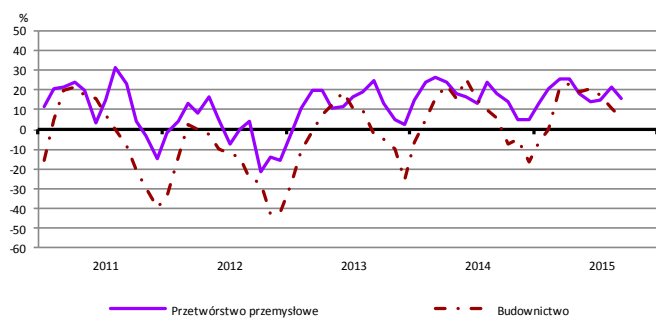
Bieżąca sytuacja finansowa



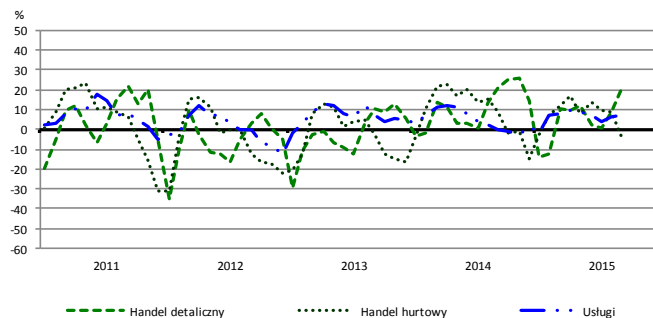
Przewidywana sytuacja finansowa



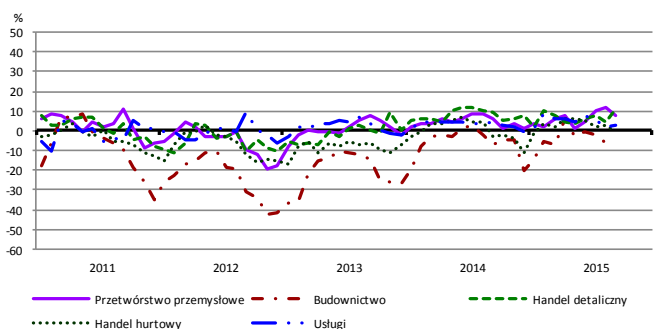
Przewidywany portfel zamówień na rynku krajowym



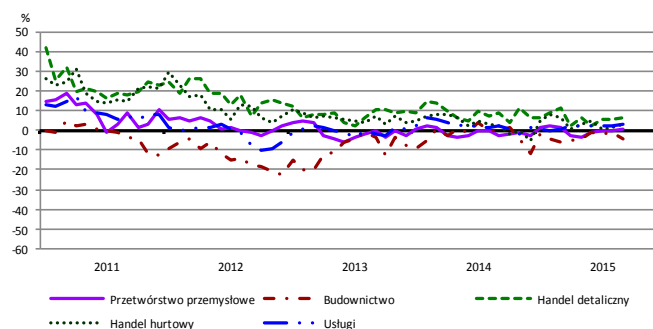
Przewidywany popyt



Przewidywane zatrudnienie

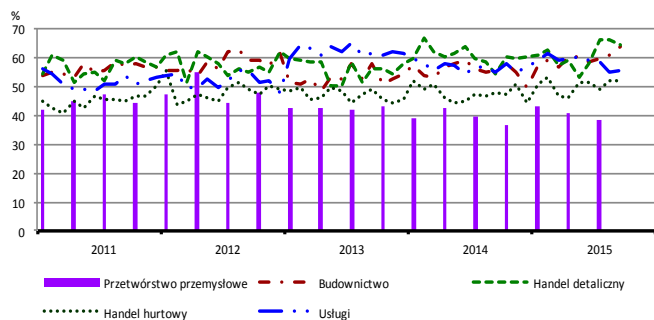


Przewidywane ceny

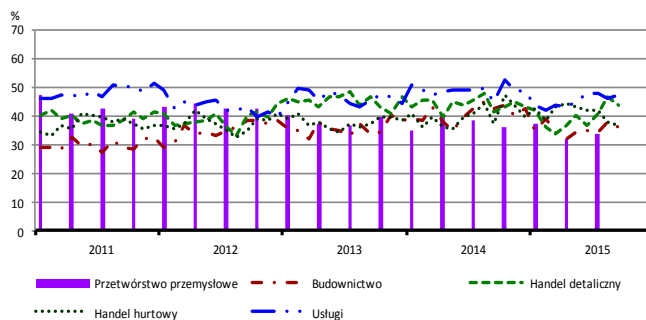


BARIERY DZIAŁALNOŚCI GOSPODARCZEJ

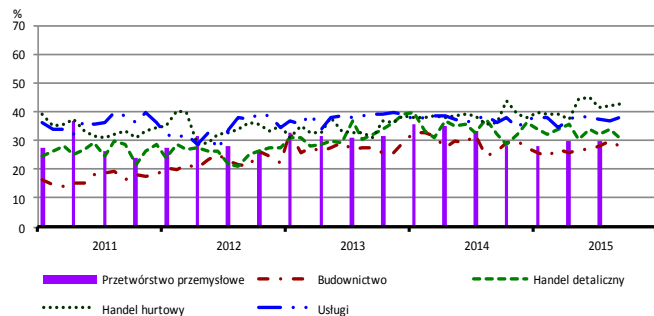
Koszty zatrudnienia



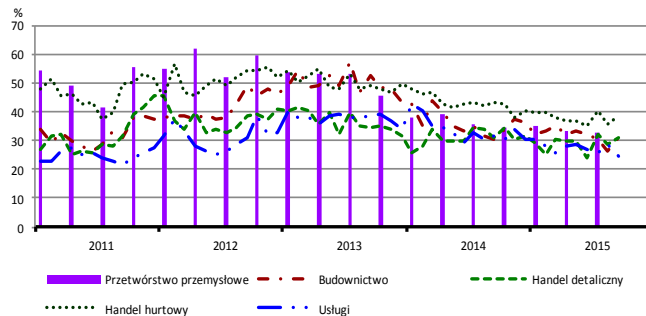
Wysokie obciążenia na rzecz budżetu



Niejasne i niespójne przepisy prawne



Niepewność ogólnej sytuacji gospodarczej



Największy odsetek przedsiębiorców **nieodczuwających żadnych barier w prowadzeniu bieżącej działalności gospodarczej** we wrześniu br. jest odnotowany w jednostkach prowadzących działalność z zakresu usług (7,4%), w dalszej kolejności – handlu hurtowego (6,0%), handlu detalicznego (3,8%), budownictwa (2,8%).

Największe trudności napotymane przez przedsiębiorstwa **budowlano-montażowe** zgłaszające bariery związane są z kosztami zatrudnienia (64% we wrześniu br., 56% w analogicznym miesiącu ub. r. – jest to bariera, której znaczenie w skali roku wzrosło w największym stopniu) oraz konkurencją na rynku (60% we wrześniu br., 59% przed rokiem). W porównaniu z wrześniem 2014 r. w największym stopniu spadło znaczenie barier związanych z wysokimi obciążeniami na rzecz budżetu (z 42% do 36%) oraz trudnościami z uzyskaniem kredytu (z 15% do 9%).

Podmioty prowadzące działalność w zakresie **handlu hurtowego** najczęściej wskazują trudności związane z konkurencją na rynku (barierę tę sygnalizuje we wrześniu br. 54% przedsiębiorstw, 46% w analogicznym miesiącu ub. r. – jest to bariera, której znaczenie w ujęciu rocznym zwiększyło się najbardziej) oraz kosztami zatrudnienia (52% we wrześniu br., 48% przed rokiem). Barrierami, których znaczenie w skali roku zmniejszyło się w największym stopniu są wysokie cła i obciążenia importowe (z 12% do 6%) i wysokie odsetki bankowe (z 19% do 14%).

Przedsiębiorcy prowadzący działalność z zakresu **handlu detalicznego** najbardziej odczuwają bariery związane z kosztami zatrudnienia (barierę tę sygnalizuje we wrześniu br. 65% przedsiębiorstw, 55% w analogicznym miesiącu ub. r. – jest to bariera, której znaczenie w ujęciu rocznym wzrosło w największym stopniu) oraz konkurencją na rynku (62% we wrześniu br., 63% przed rokiem).

Największe trudności wskazywane przez firmy **usługowe** zgłaszające bariery związane są z kosztami zatrudnienia (55% we wrześniu bieżącego i ubiegłego roku), wysokimi obciążeniami na rzecz budżetu (47% we wrześniu br., 45% przed rokiem) oraz konkurencją firm krajowych (46% we wrześniu br., 43% przed rokiem). W skali roku w największym stopniu spadło znaczenie bariery związanej z niepewnością ogólnej sytuacji gospodarczej (z 32% do 25%).

W **przetwórstwie przemysłowym** badaniem objęte są podmioty o liczbie pracujących 10 i więcej osób. W pozostałych badaniach (**budownictwo, handel hurtowy i detaliczny, usługi**) uczestniczą również podmioty o liczbie pracujących do 9 osób.

Przetwórstwo przemysłowe – sekcja C; **Budownictwo** – sekcja F; **Handel hurtowy** – dział 46; **Handel detaliczny** – działy 45 i 47
Usługi – sekcje: H – Transport i gospodarka magazynowa, I – Działalność związana z zakwaterowaniem i usługami gastronomicznymi, J – Informacja i komunikacja, K – Działalność finansowa i ubezpieczeniowa, L – Działalność związana z obsługą rynku nieruchomości, M – Działalność profesjonalna, naukowa i techniczna, N – Działalność w zakresie usług administrowania i działalność wspierająca, P – Edukacja, Q – Opieka zdrowotna i pomoc społeczna, R – Działalność związana z kulturą, rozrywką i rekreacją, S – Pozostała działalność usługowa

Opracowanie merytoryczne:
Departament Przedsiębiorstw
 Hanna Sękowska Tel. 22 608 36 51,
 Magdalena Świącka Tel. 22 608 35 50,
 Olga Gaca Tel. 22 608 36 51,
 Hubert Stefaniak Tel. 22 608 35 50,
 Łukasz Gontarz Tel. 22 608 35 50.

Rozpowszechnianie:
Rzecznik Prasowy Prezesa GUS
Artur Satora
Tel: 22 608 3475, 22 608 3009
 e-mail: rzecznik@stat.gov.pl

Wyniki badania koniunktury w przemyśle, budownictwie, handlu i usługach można znaleźć na stronie GUS
<http://stat.gov.pl/obszary-tematyczne/koniunktura/koniunktura/koniunktura-w-przemysle-budownictwie-handlu-i-uslugach-2000-2015.4.8.html>
 Zeszyt Metodologiczny „Badanie koniunktury gospodarczej GUS”, 2015
http://stat.gov.pl/download/gfx/portalinformacyjny/pl/defaultaktualnosci/5516/5/6/1/badanie_koniunktury_gospodarczej_2015.pdf