



KONIUNKTURA GOSPODARCZA

w sierpniu 2015 r.

opinie formułowane przez jednostki, których siedziba znajduje się
w WOJEWÓDZTWIE DOLNOŚLĄSKIM

Przedsiębiorstwa z siedzibą w województwie dolnośląskim ogólny klimat koniunktury w **przetwórstwie przemysłowym** oceniają w sierpniu bardziej optymistycznie niż w lipcu. Oceny dotyczące portfela zamówień i sytuacji finansowej są korzystne, zbliżone do zgłaszanych przed miesiącem. Bieżąca produkcja rośnie wolniej niż w lipcu. Odpowiednie prognozy są bardziej optymistyczne od formułowanych w ubiegłym miesiącu. Planowany jest wzrost zatrudnienia, nieco większy od zapowiadanego w lipcu. Przedsiębiorcy przewidują, że ceny wyrobów przemysłowych mogą utrzymywać się na dotychczasowym poziomie.

Ogólny klimat koniunktury w **budownictwie** oceniany jest w sierpniu nieco bardziej pozytywnie niż w ubiegłym miesiącu. Bieżący portfel zamówień, produkcja budowlano-montażowa oraz sytuacja finansowa oceniane są bardziej korzystnie niż w lipcu. Prognozy portfela zamówień oraz produkcji budowlano-montażowej są mniej optymistyczne od formułowanych przed miesiącem. Mimo to utrzymują się pozytywne przewidywania sytuacji finansowej. Skala spadku zatrudnienia może być większa od planowanej w lipcu. Przedsiębiorcy przewidują, że ceny robót budowlano-montażowych będą spadać nieznacznie, podobnie jak oczekiwano w ubiegłym miesiącu.

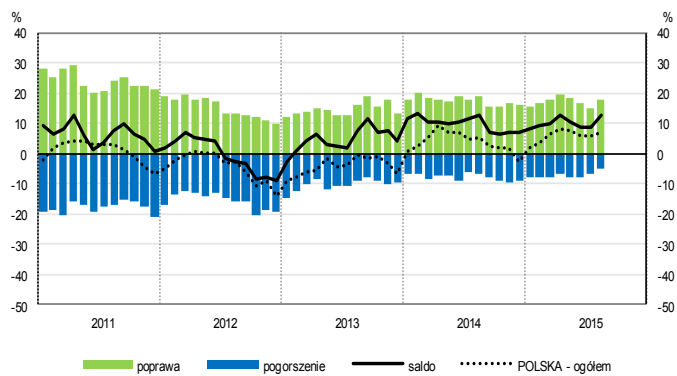
Ogólny klimat koniunktury w **handlu hurtowym** w sierpniu oceniany jest pozytywnie, podobnie jak w lipcu. Utrzymują się korzystne diagnozy i prognozy sytuacji finansowej oraz przewidywania dotyczące sprzedaży. Bieżąca sprzedaż rośnie wolniej niż przed miesiącem. Zatrudnienie może rosnać w tempie planowanym w lipcu. Przedsiębiorcy oczekują niewielkiego przyspieszenia dynamiki cen.

Ogólny klimat koniunktury w **handlu detalicznym** oceniany jest w sierpniu bardziej pozytywnie niż przed miesiącem. Spada bieżąca sprzedaż, ale jej przewidywania są optymistyczne, lepsze od formułowanych w lipcu. Nieznacznie pogarszają się negatywne diagnozy sytuacji finansowej. Prognozy w tym zakresie są mniej niekorzystne od przewidywań z ubiegłego miesiąca. Możliwy jest wzrost zatrudnienia, choć mniejszy od planowanego w lipcu. Przedsiębiorcy zapowiadają utrzymanie dynamiki cen.

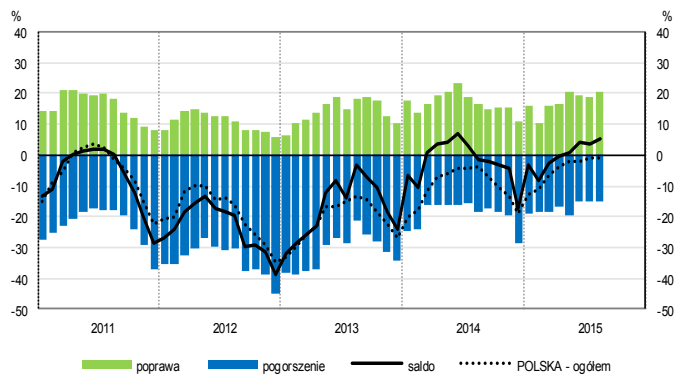
Oceny koniunktury formułowane w sierpniu przez podmioty z sekcji **transport i gospodarka magazynowa** są korzystne, lepsze od zgłaszanych przed miesiącem i przed rokiem. Kierujący jednostkami z sekcji **informacja i komunikacja** oceniają koniunkturę optymistycznie, podobnie jak w sierpniu ub. r., choć gorzej niż w lipcu br. Firmy z sekcji **działalność związana z zakwaterowaniem i usługami gastronomicznymi** sygnalizują mniej korzystne oceny koniunktury niż w ubiegłym miesiącu i przed rokiem.

OGÓLNY KLIMAT KONIUNKTURY WEDŁUG SEKCJI / DZIAŁÓW PKD

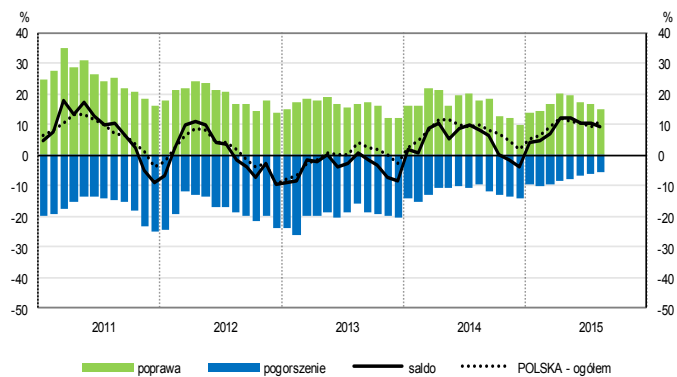
Przetwórstwo przemysłowe (sekcja C)



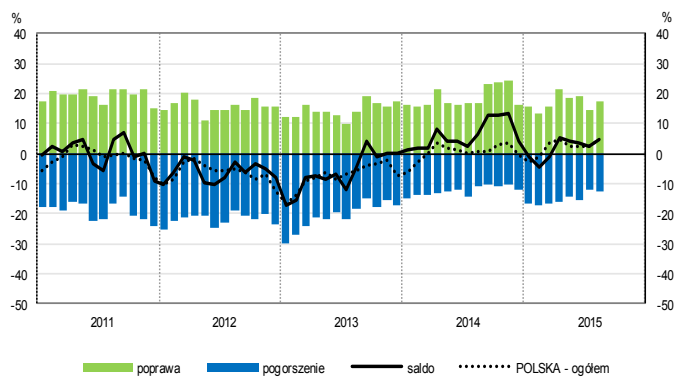
Budownictwo (sekcja F)



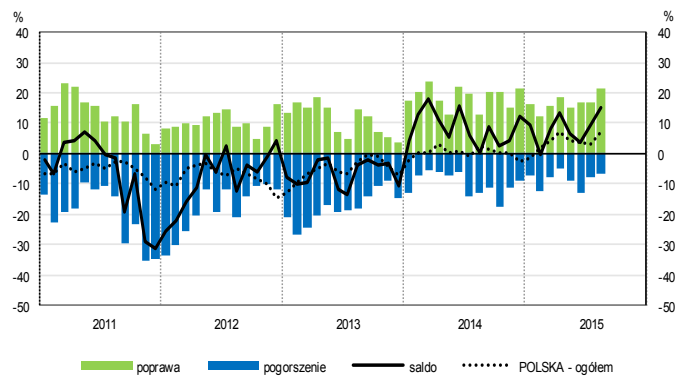
Handel hurtowy (dział 46)



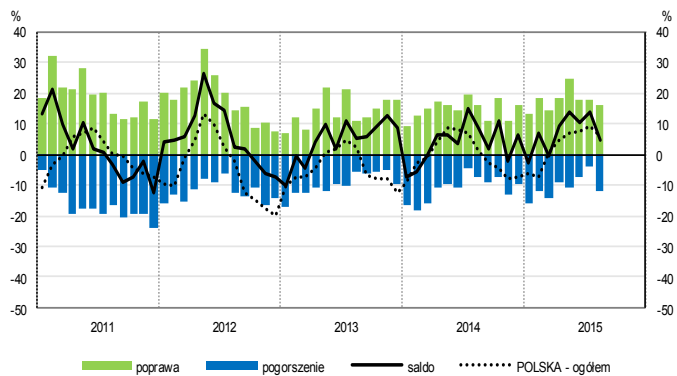
Handel detaliczny (działy 45+47)



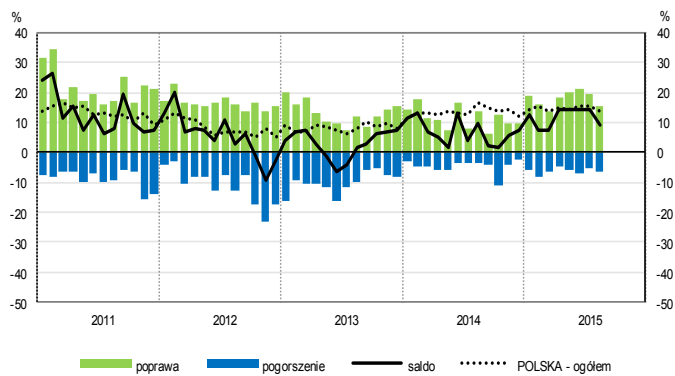
Transport i gospodarka magazynowa (sekcja H)



Zakwaterowanie i gastronomia (sekcja I)

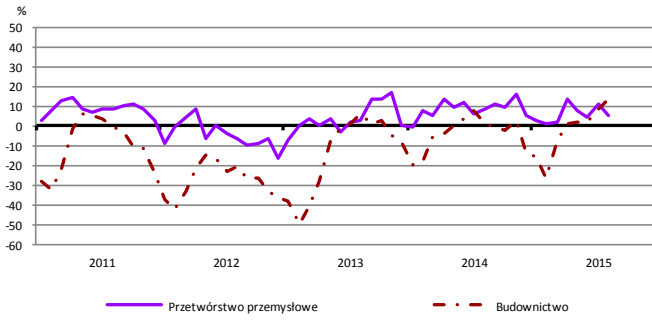


Informacja i komunikacja (sekcja J)

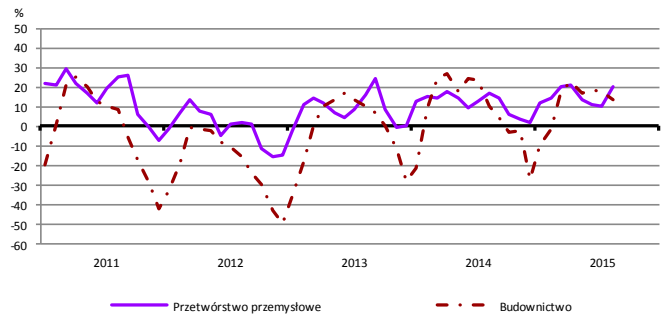


WYBRANE WSKAŹNIKI WEDŁUG SEKCJI / DZIAŁÓW PKD

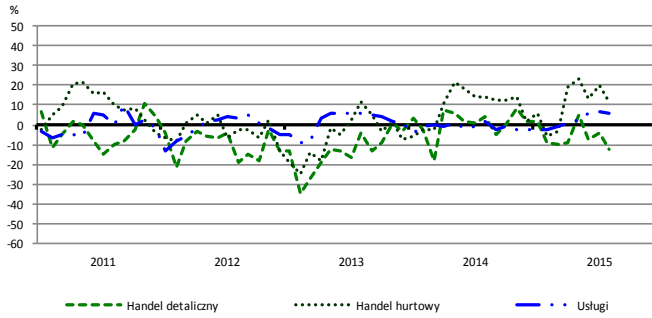
Bieżąca produkcja



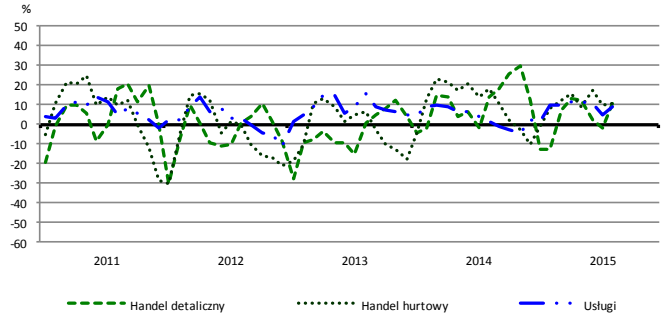
Przewidywana produkcja



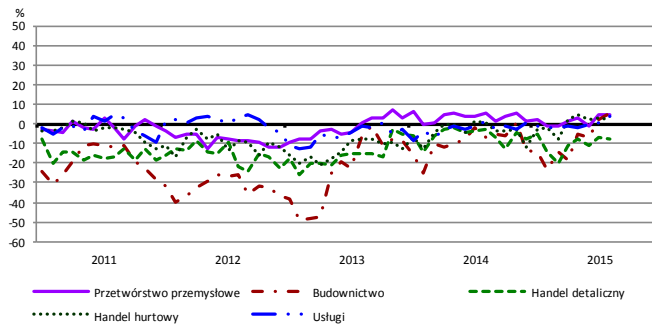
Bieżąca sprzedaż



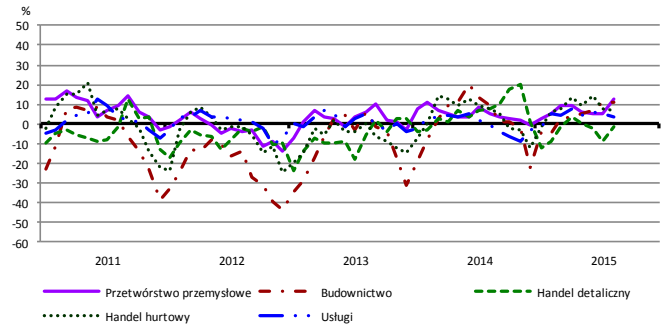
Przewidywana sprzedaż



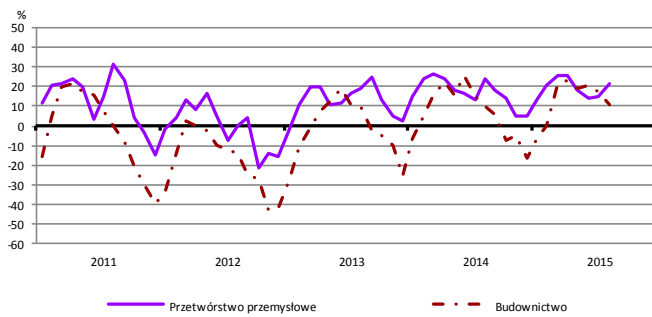
Bieżąca sytuacja finansowa



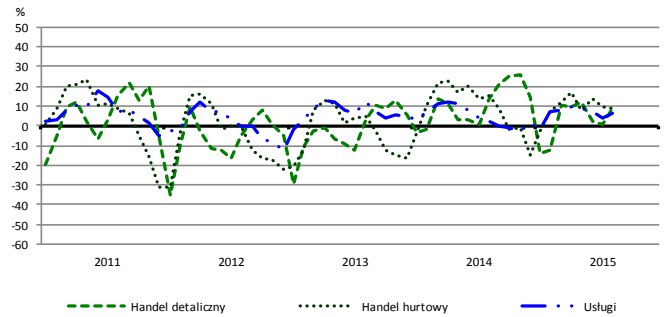
Przewidywana sytuacja finansowa



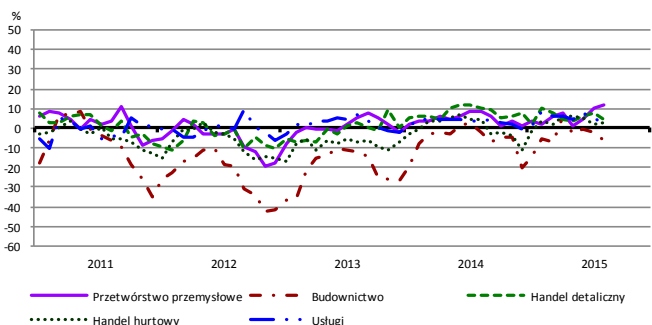
Przewidywany portfel zamówień na rynku krajowym



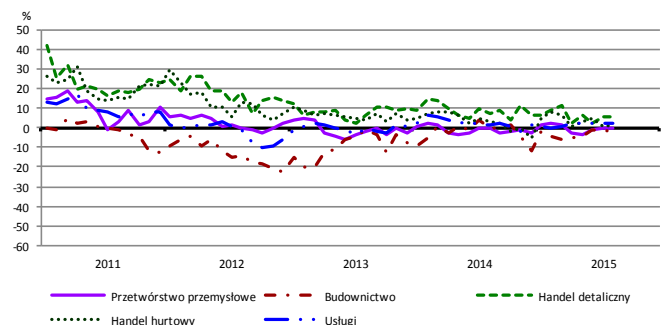
Przewidywany popyt



Przewidywane zatrudnienie

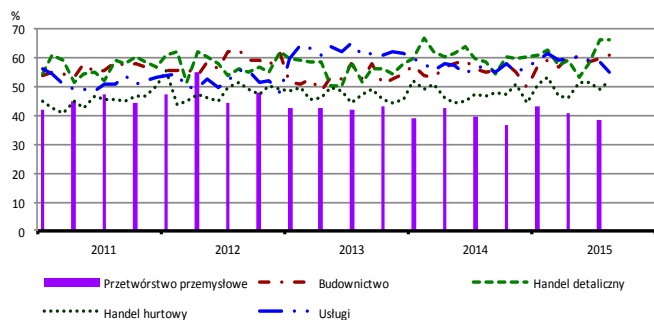


Przewidywane ceny

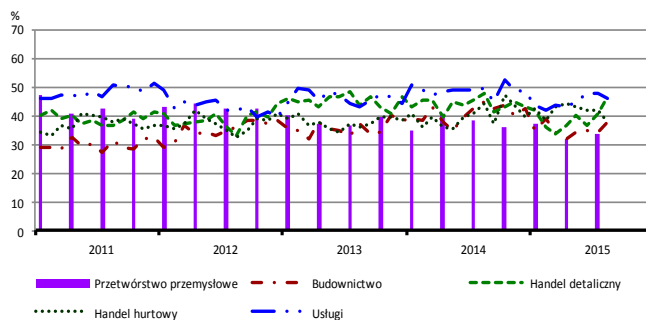


BARIERY DZIAŁALNOŚCI GOSPODARCZEJ

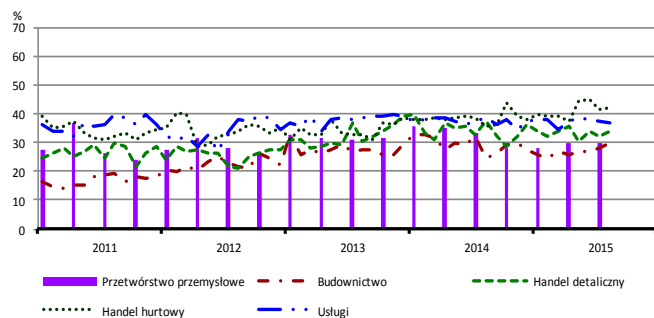
Koszty zatrudnienia



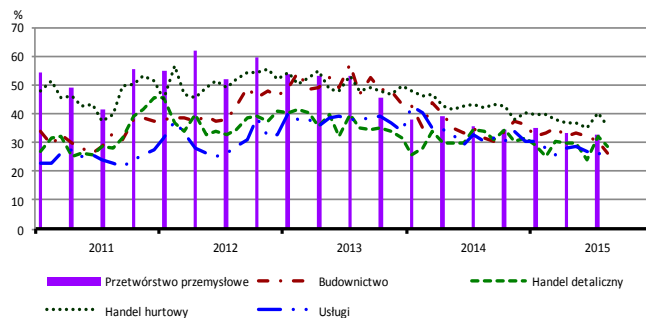
Wysokie obciążenia na rzecz budżetu



Niejasne i niespójne przepisy prawne



Niepewność ogólnej sytuacji gospodarczej



Największy odsetek przedsiębiorców **nieodczuwających żadnych barier w prowadzeniu bieżącej działalności gospodarczej** w sierpniu br. jest odnotowany w jednostkach prowadzących działalność z zakresu usług (9,4%), w dalszej kolejności – handlu hurtowego (6,4%), handlu detalicznego (5,0%), budownictwa (2,5%).

Największe trudności napotymane przez przedsiębiorstwa **budowlano-montażowe** zgłaszające bariery związane są z konkurencją na rynku (63% w sierpniu br., 54% w analogicznym miesiącu ub. r.) oraz kosztami zatrudnienia (61% w sierpniu br., 55% przed rokiem). Są to bariery, których znaczenie w skali roku wzrosło w największym stopniu. W porównaniu z sierpniem 2014 r. w największym stopniu spadło znaczenie barier związanych z wysokimi obciążeniami na rzecz budżetu (z 45% do 38%) oraz niepewnością ogólnej sytuacji gospodarczej (z 32% do 26%).

Podmioty prowadzące działalność w zakresie **handlu hurtowego** najczęściej wskazują trudności związane z kosztami zatrudnienia (barierę tę sygnalizuje w sierpniu br. 52% przedsiębiorstw, 47% w analogicznym miesiącu ub. r.) oraz konkurencją na rynku (51% w sierpniu br., 40% przed rokiem – jest to bariera, której znaczenie w ujęciu rocznym zwiększyło się najbardziej). Barierami, których znaczenie w skali roku zmniejszyło się w największym stopniu są wysokie obciążenia na rzecz budżetu (z 44% do 38%) i niepewność ogólnej sytuacji gospodarczej (z 42% do 36%).

Przedsiębiorcy prowadzący działalność z zakresu **handlu detalicznego** najbardziej odczuwają bariery związane z kosztami zatrudnienia (barierę tę sygnalizuje w sierpniu br. 66% przedsiębiorstw, 59% w analogicznym miesiącu ub. r. – jest to bariera, której znaczenie w ujęciu rocznym wzrosło w największym stopniu) oraz konkurencją na rynku (60% w sierpniu br., 59% przed rokiem). Bariery, której znaczenie najbardziej spadło w skali roku jest niepewność ogólnej sytuacji gospodarczej (z 34% do 29%).

Największe trudności wskazywane przez firmy **usługowe** zgłaszające bariery związane są z kosztami zatrudnienia (55% w sierpniu br., 57% przed rokiem), wysokimi obciążeniami na rzecz budżetu (46% w sierpniu br., 50% przed rokiem) oraz konkurencją firm krajowych (45% w sierpniu br., 43% przed rokiem).

W **przetwórstwie przemysłowym** badaniem objęte są podmioty o liczbie pracujących 10 i więcej osób. W pozostałych badaniach (**budownictwo, handel hurtowy i detaliczny, usługi**) uczestniczą również podmioty o liczbie pracujących do 9 osób.

Przetwórstwo przemysłowe – sekcja C; **Budownictwo** – sekcja F; **Handel hurtowy** – dział 46; **Handel detaliczny** – działy 45 i 47
Usługi – sekcje: H – Transport i gospodarka magazynowa, I – Działalność związana z zakwaterowaniem i usługami gastronomicznymi, J – Informacja i komunikacja, K – Działalność finansowa i ubezpieczeniowa, L – Działalność związana z obsługą rynku nieruchomości, M – Działalność profesjonalna, naukowa i techniczna, N – Działalność w zakresie usług administrowania i działalność wspierająca, P – Edukacja, Q – Opieka zdrowotna i pomoc społeczna, R – Działalność związana z kulturą, rozrywką i rekreacją, S – Pozostała działalność usługowa

Opracowanie merytoryczne:
Departament Przedsiębiorstw
Hanna Sękowska Tel. 22 608 36 51,
Magdalena Świącka Tel. 22 608 35 50,
Olga Gaca Tel. 22 608 36 51,
Hubert Stefanik Tel. 22 608 35 50,
Łukasz Gontarz Tel. 22 608 35 50.

Rzeczposzechnianie:
Rzecznik Prasowy Prezesa GUS
Artur Satora
Tel: 22 608 3475, 22 608 3009
e-mail: rzecznik@stat.gov.pl

Wyniki badania koniunktury w przemyśle, budownictwie, handlu i usługach można znaleźć na stronie GUS
<http://stat.gov.pl/obszary-tematyczne/koniunktura/koniunktura/koniunktura-w-przemysle-budownictwie-handlu-i-uslugach-2000-2015.4.8.html>
Zeszyt Metodologiczny „Badanie koniunktury gospodarczej GUS”, 2015
http://stat.gov.pl/download/gfx/portalinformacyjny/pl/defaultaktualnosci/5516/5/6/1/badanie_koniunktury_gospodarczej_2015.pdf