



KONIUNKTURA GOSPODARCZA

w marcu 2015 r.

opinie formułowane przez jednostki, których siedziba znajduje się
w WOJEWÓDZTWIE DOLNOŚLĄSKIM

Przedsiębiorstwa z siedzibą w województwie dolnośląskim ogólny klimat koniunktury w **przetwórstwie przemysłowym** oceniają w marcu optymistycznie, podobnie jak przed miesiącem. Oceny dotyczące portfela zamówień i sytuacji finansowej są nieznacznie negatywne, a produkcji – pozytywne. Odpowiednie prognozy są bardziej korzystne od formułowanych w lutym. Planowany jest wzrost zatrudnienia, nieco większy od zapowiadanego w ubiegłym miesiącu. Przedsiębiorcy przewidują, że ceny wyrobów przemysłowych mogą nieznacznie rosnąć, w tempie zbliżonym do oczekiwanego w lutym.

Ogólny klimat koniunktury w **budownictwie** oceniany jest w marcu mniej negatywnie niż w lutym. Diagnozy portfela zamówień, produkcji budowlano-montażowej oraz sytuacji finansowej są mniej niekorzystne od zgłaszanych w ubiegłym miesiącu. Odpowiednie przewidywania są optymistyczne, lepsze od prognoz formułowanych w lutym. Redukcje zatrudnienia mogą być nieznacznie większe od planowanych przed miesiącem. Przedsiębiorcy przewidują, że ceny robót budowlano-montażowych będą spadać nieco szybciej niż oczekiwano w lutym.

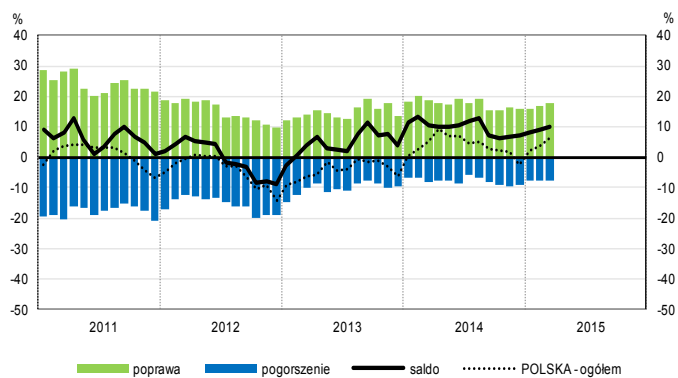
Ogólny klimat koniunktury w **handlu hurtowym** w marcu oceniany jest nieco bardziej korzystnie niż w lutym. Prognozy sprzedaży oraz sytuacji finansowej są bardziej optymistyczne od formułowanych przed miesiącem. Bieżąca sprzedaż spada, ale wolniej niż w lutym. Diagnozy sytuacji finansowej są bardziej negatywne od zgłaszanych miesiąc wcześniej. W najbliższych trzech miesiącach planowany jest nieznaczny wzrost zatrudnienia, choć mniejszy od przewidywanego w lutym. Przedsiębiorcy oczekują niewielkiego spowolnienia dynamiki cen.

Ogólny klimat koniunktury w **handlu detalicznym** oceniany jest w marcu mniej pesymistycznie niż przed miesiącem. Utrzymują się niekorzystne oceny sprzedaży. Odpowiednie przewidywania są pozytywne, lepsze od formułowanych w lutym. Diagnozy sytuacji finansowej są bardziej negatywne niż miesiąc wcześniej. Poprawiają się, mimo to nadal pesymistyczne, prognozy w tym zakresie. Wzrost zatrudnienia może być nieco mniejszy od planowanego w lutym. Przedsiębiorcy przewidują nieznaczne przyspieszenie dynamiki cen towarów.

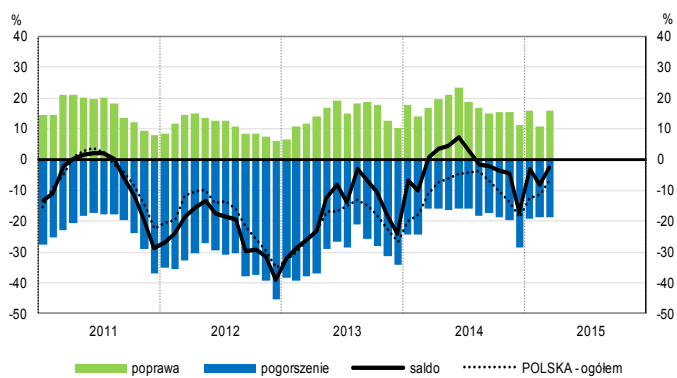
Kierujący jednostkami z sekcji **transport i gospodarka magazynowa** oceniają w marcu koniunkturę mniej optymistycznie niż przed rokiem, ale lepiej niż przed miesiącem. Oceny koniunktury formułowane przez podmioty z sekcji **informacja i komunikacja** są korzystne, zbliżone do formułowanych w lutym bieżącego i marcu ubiegłego roku. Podmioty z sekcji **działalność związana z zakwaterowaniem i usługami gastronomicznymi** oceniają koniunkturę podobnie jak przed rokiem, ale gorzej niż w ubiegłym miesiącu.

OGÓLNY KLIMAT KONIUNKTURY WEDŁUG SEKCJI / DZIAŁÓW PKD

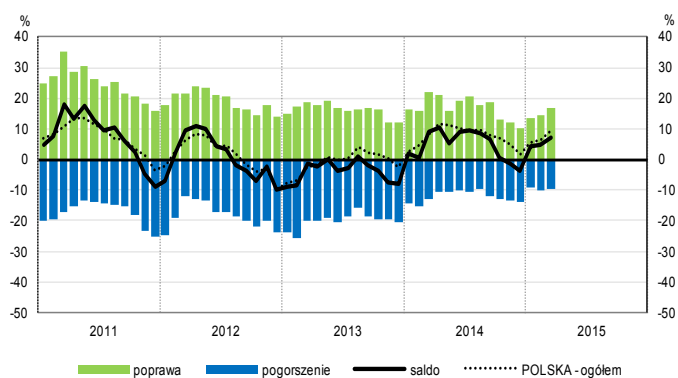
Przetwórstwo przemysłowe (sekcja C)



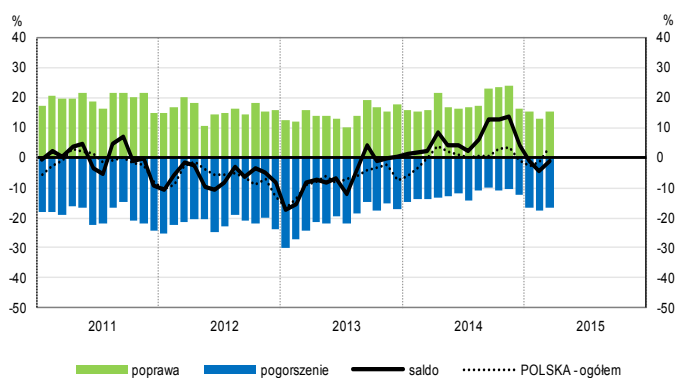
Budownictwo (sekcja F)



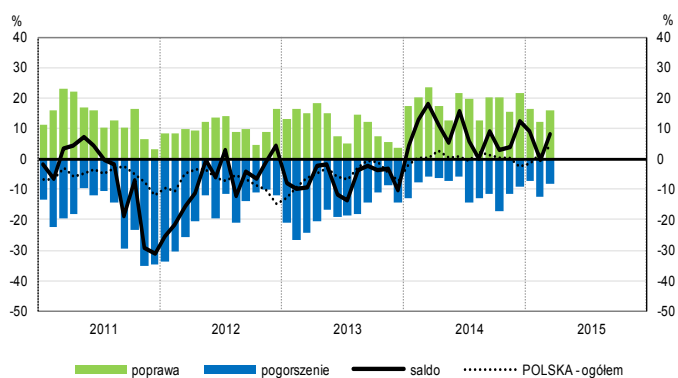
Handel hurtowy (dział 46)



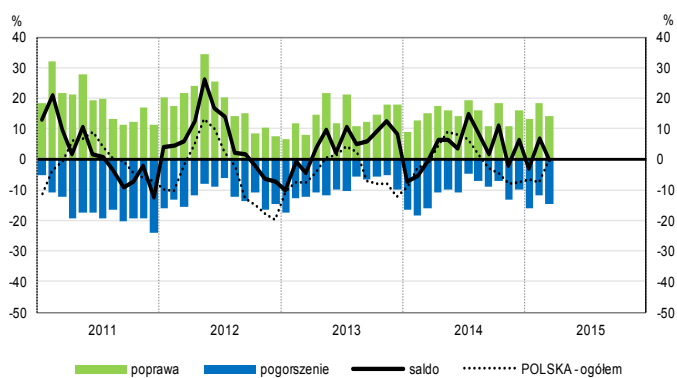
Handel detaliczny (działy 45+47)



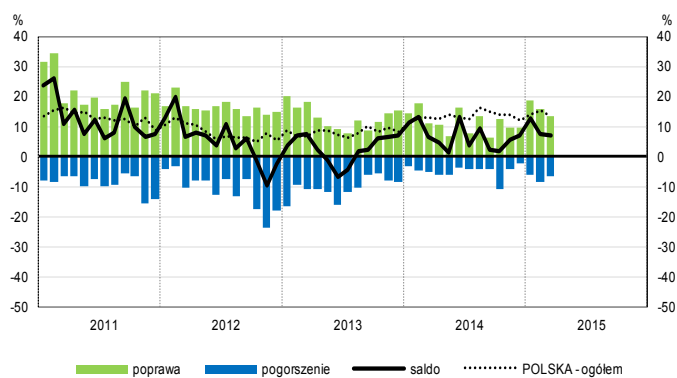
Transport i gospodarka magazynowa (sekcja H)



Zakwaterowanie i gastronomia (sekcja I)

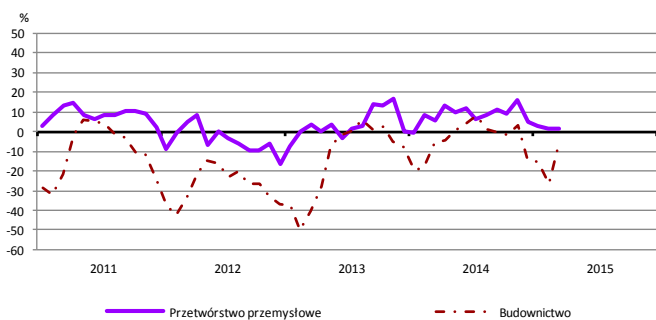


Informacja i komunikacja (sekcja J)

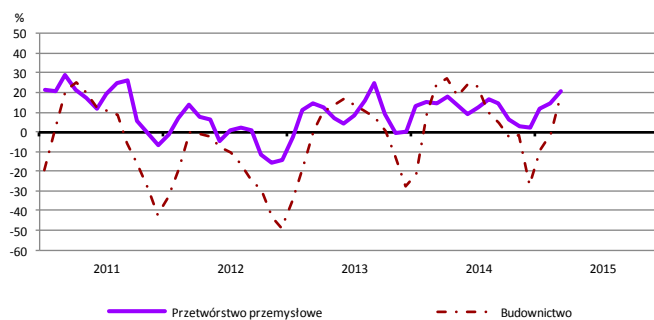


WYBRANE WSKAŹNIKI WEDŁUG SEKCJI / DZIAŁÓW PKD

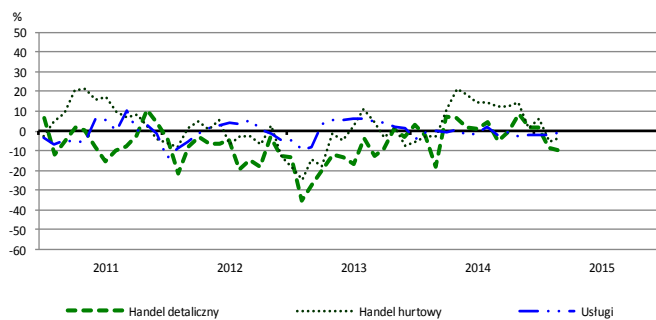
Bieżąca produkcja



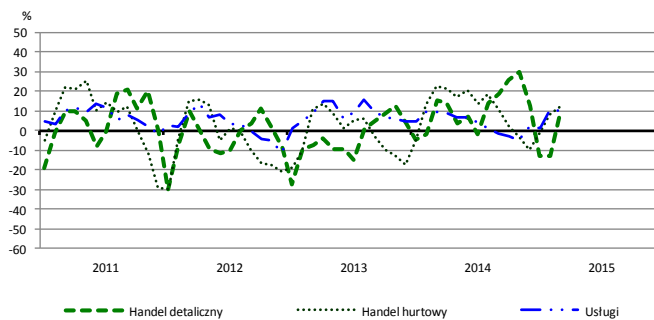
Przewidywana produkcja



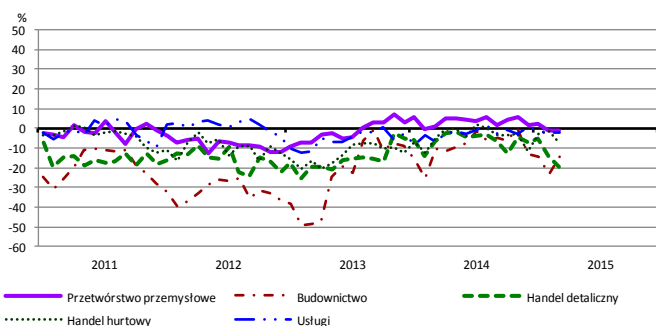
Bieżąca sprzedaż



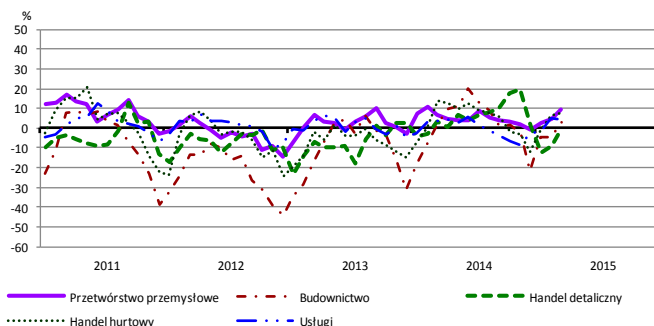
Przewidywana sprzedaż



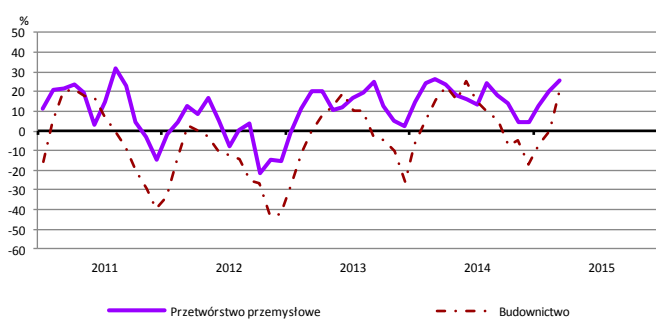
Bieżąca sytuacja finansowa



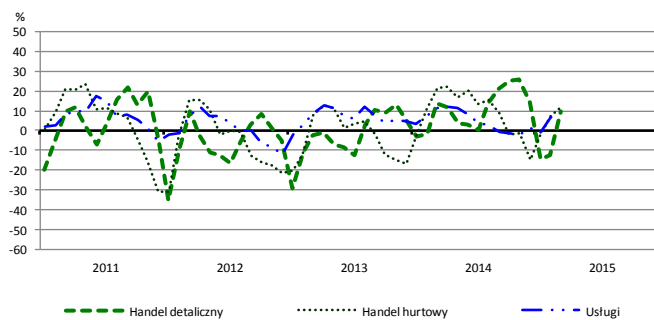
Przewidywana sytuacja finansowa



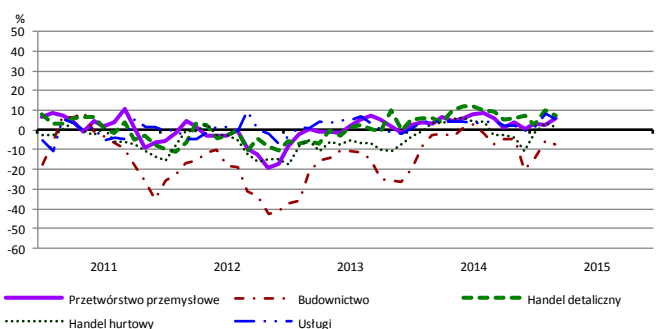
Przewidywany portfel zamówień na rynku krajowym



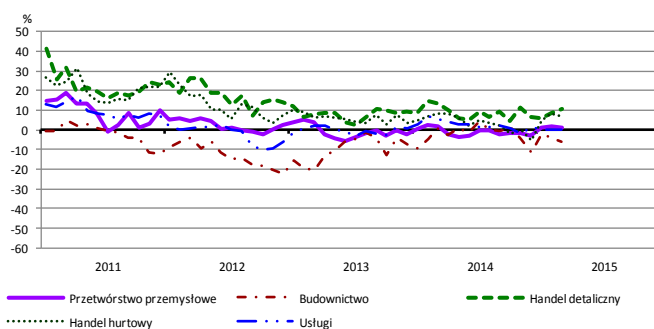
Przewidywany popyt



Przewidywane zatrudnienie

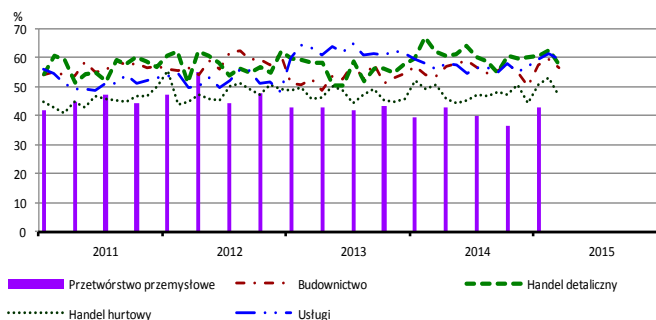


Przewidywane ceny

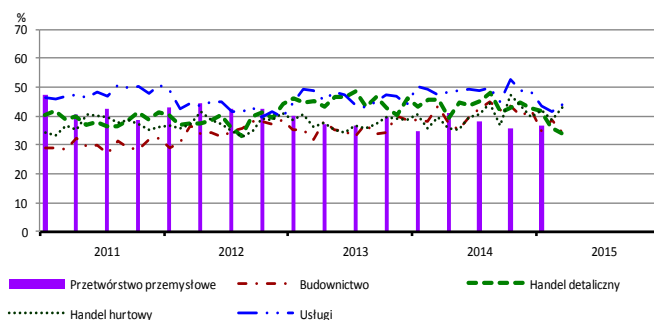


BARIERY DZIAŁALNOŚCI GOSPODARCZEJ

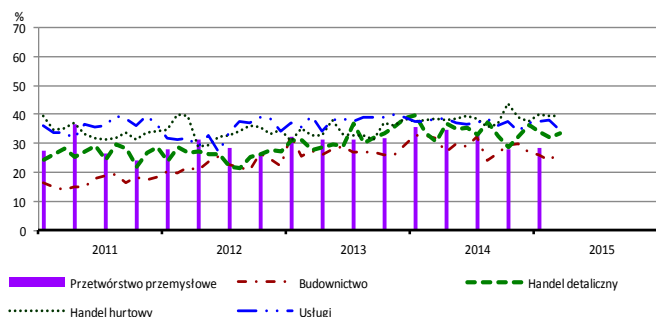
Koszty zatrudnienia



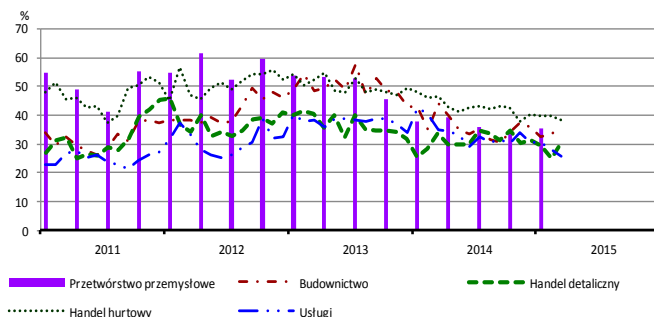
Wysokie obciążenia na rzecz budżetu



Niejasne i niespójne przepisy prawne



Niepewność ogólnej sytuacji gospodarczej



Największy odsetek przedsiębiorców **nieodczuwających żadnych barier w prowadzeniu bieżącej działalności gospodarczej** w marcu br. jest odnotowany w jednostkach prowadzących działalność z zakresu usług (7,5%), w dalszej kolejności – handlu hurtowego (5,5%), handlu detalicznego (4,0%), budownictwa (2,7%).

Największe trudności napotymane przez przedsiębiorstwa **budowlano-montażowe** zgłaszające bariery związane są z konkurencją na rynku (62% w marcu br., 66% przed rokiem) oraz kosztami zatrudnienia (57% w marcu br., 54% w analogicznym miesiącu ub. r.). W porównaniu z marcem 2014 r. w największym stopniu wzrosło znaczenie bariery związanej z niedoborem wykwalifikowanych pracowników (z 14% do 22%), natomiast spadło – barier związanych z niedostatecznym popytem (z 46% do 37%), niepewnością ogólnej sytuacji gospodarczej (z 44% do 35%) oraz wysokimi obciążeniami na rzecz budżetu (z 43% do 34%).

Podmioty prowadzące działalność w zakresie **handlu hurtowego** najczęściej wskazują trudności związane z konkurencją na rynku (barierę tę sygnalizuje w marcu br. 54% przedsiębiorstw, 45% w analogicznym miesiącu ub. r. – jest to bariera, której znaczenie w skali roku wzrosło w największym stopniu) oraz kosztami zatrudnienia (47% w marcu br., 51% przed rokiem). Barierami, których znaczenie najbardziej zmniejszyło się w ujęciu rocznym są niepewność ogólnej sytuacji gospodarczej (z 47% do 38%) i niedostateczny popyt (z 42% do 33%).

Przedsiębiorcy prowadzący działalność z zakresu **handlu detalicznego** najbardziej odczuwają bariery związane z konkurencją na rynku (barierę tę sygnalizuje w marcu br. 59% przedsiębiorstw, 63% w analogicznym miesiącu ub. r.) oraz kosztami zatrudnienia (57% w marcu br., 62% przed rokiem). Barierą, której znaczenie w ujęciu rocznym najbardziej wzrosło w skali roku są trudności w rozrachunkach z kontrahentami (z 10% do 18%), a spadło – barier związanych z wysokimi obciążeniami na rzecz budżetu (z 46% do 34%) i niedostatecznym popytem (z 53% do 47%).

Największe trudności wskazywane przez firmy **usługowe** zgłaszające bariery związane są z kosztami zatrudnienia (59% w marcu br., 56% przed rokiem). W skali roku w największym stopniu spadło znaczenie bariery związanej z niepewnością ogólnej sytuacji gospodarczej (z 35% do 26%).

W **przetwórstwie przemysłowym** badaniem objęte są podmioty o liczbie pracujących 10 i więcej osób. W pozostałych badaniach (**budownictwo, handel hurtowy i detaliczny, usługi**) uczestniczą również podmioty o liczbie pracujących do 9 osób.

Przetwórstwo przemysłowe — sekcja C; **Budownictwo** — sekcja F; **Handel hurtowy** — dział 46; **Handel detaliczny** — działy 45 i 47
Usługi — sekcje: H – Transport i gospodarka magazynowa, I – Działalność związana z zakwaterowaniem i usługami gastronomicznymi, J – Informacja i komunikacja, K – Działalność finansowa i ubezpieczeniowa, L – Działalność związana z obsługą rynku nieruchomości, M – Działalność profesjonalna, naukowa i techniczna, N – Działalność w zakresie usług administrowania i działalność wspierająca, P – Edukacja, Q – Opieka zdrowotna i pomoc społeczna, R – Działalność związana z kulturą, rozrywką i rekreacją, S – Pozostała działalność usługowa

Opracowanie merytoryczne:
Departament Przedsiębiorstw
 Hanna Sękowska Tel. 22 608 36 51,
 Magdalena Świącka Tel. 22 608 35 50,
 Olga Gaca Tel. 22 608 36 51,
 Hubert Stefaniak Tel. 22 608 35 50,
 Łukasz Gontarz Tel. 22 608 36 51.

Rozpowszechnianie:
Rzecznik Prasowy Prezesa GUS
Artur Satora
Tel: 22 608 3475, 22 608 3009
 e-mail: rzecznik@stat.gov.pl

Wyniki badania koniunktury w przemyśle, budownictwie, handlu i usługach można znaleźć na stronie GUS
<http://stat.gov.pl/obszary-tematyczne/koniunktura/koniunktura/koniunktura-w-przemysle-budownictwie-handlu-i-uslugach-2000-2015.4.8.html>
 Zeszyt Metodologiczny „Badanie koniunktury gospodarczej GUS”, 2014
http://stat.gov.pl/download/gfx/portalinformacyjny/pl/defaultaktualnosci/5516/5/5/1/badanie_koniunktury_gospodarczej_2014_05_22.pdf