

KONIUNKTURA GOSPODARCZA

w lutym 2015 r.

opinie formułowane przez jednostki, których siedziba znajduje się
w WOJEWÓDZTWIE DOLNOŚLĄSKIM

Przedsiębiorstwa z siedzibą w województwie dolnośląskim ogólny klimat koniunktury w **przetwórstwie przemysłowym** oceniają w lutym korzystnie, podobnie jak w styczniu. Odnotowywany jest niewielki wzrost portfela zamówień i produkcji, przewidywania w tym zakresie są bardziej korzystne od prognoz formułowanych w styczniu. Bieżąca sytuacja finansowa oceniana jest nieznacznie negatywnie, odpowiednie prognozy wskazują na możliwość poprawy. Planowany jest wzrost zatrudnienia, nieco mniejszy od zapowiadanego w ubiegłym miesiącu. Przedsiębiorcy przewidują, że ceny wyrobów przemysłowych mogą rosnąć nieznacznie, w tempie zbliżonym do oczekiwanego w styczniu br.

Ogólny klimat koniunktury w **budownictwie** oceniany jest w lutym bardziej negatywnie niż w styczniu. Diagnozy portfela zamówień, produkcji i sytuacji finansowej są bardziej niekorzystne od zgłaszanych w ubiegłym miesiącu. Prognozy wskazują, że portfel zamówień może utrzymać się na dotychczasowym poziomie. Przyszła produkcja budowlano-montażowa może być nadal ograniczana, choć w mniejszym stopniu niż wskazywały przewidywania formułowane w styczniu. Utrzymują się pesymistyczne prognozy sytuacji finansowej. Redukcje zatrudnienia mogą być mniejsze od planowanych przed miesiącem. Przedsiębiorcy przewidują, że ceny robót budowlano-montażowych będą spadać nieco szybciej niż oczekiwano w styczniu.

Ogólny klimat koniunktury w **handlu hurtowym** w lutym oceniany jest korzystnie, podobnie jak w styczniu. Prognozy sprzedaży oraz sytuacji finansowej są optymistyczne, lepsze od formułowanych przed miesiącem. Bieżąca sprzedaż spada, wobec wzrostu odnotowanego w styczniu. Diagnozy sytuacji finansowej są nieznacznie negatywne, zbliżone do zgłaszanych miesiąc wcześniej. Planowany jest nieznaczny wzrost zatrudnienia. Przedsiębiorcy oczekują przyspieszenia dynamiki cen.

Ogólny klimat koniunktury w **handlu detalicznym** oceniany jest w lutym bardziej pesymistycznie niż przed miesiącem. Diagnozy sprzedaży i sytuacji finansowej są negatywne, gorsze od odnotowanych w styczniu. Utrzymują się niekorzystne prognozy sprzedaży. Poprawiają się, mimo to nadal pesymistyczne, przewidywania dotyczące sytuacji finansowej. Wzrost zatrudnienia może być większy od planowanego w styczniu. Przedsiębiorcy przewidują przyspieszenie dynamiki cen towarów.

Oceny koniunktury formułowane w lutym przez podmioty z sekcji **informacja i komunikacja** są mniej optymistyczne od zgłaszanych przed miesiącem i przed rokiem. Podmioty z sekcji **działalność związana z zakwaterowaniem i usługami gastronomicznymi** odnotowują korzystne oceny koniunktury, wobec negatywnych opinii zgłaszanych w styczniu br. i w lutym ub. r. Kierujący jednostkami z sekcji **transport i gospodarka magazynowa** oceniają koniunkturę gorzej niż przed miesiącem i przed rokiem.

W **przetwórstwie przemysłowym** badaniem objęte są podmioty o liczbie pracujących 10 i więcej osób. W pozostałych badaniach (**budownictwo, handel hurtowy i detaliczny, usługi**) uczestniczą również podmioty o liczbie pracujących do 9 osób.

Przetwórstwo przemysłowe — sekcja C; **Budownictwo** — sekcja F; **Handel hurtowy** — dział 46; **Handel detaliczny** — działy 45 i 47

Usługi — sekcje: H – Transport i gospodarka magazynowa, I – Działalność związana z zakwaterowaniem i usługami gastronomicznymi, J – Informacja i komunikacja, K – Działalność finansowa i ubezpieczeniowa, L – Działalność związana z obsługą rynku nieruchomości, M – Działalność profesjonalna, naukowa i techniczna, N – Działalność w zakresie usług administrowania i działalność wspierająca, P – Edukacja, Q – Opieka zdrowotna i pomoc społeczna, R – Działalność związana z kulturą, rozrywką i rekreacją, S – Pozostała działalność usługowa

Opracowanie:

Departament Przedsiębiorstw

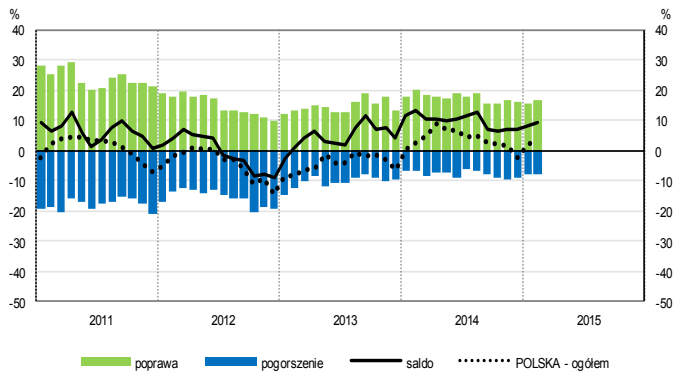
Kontakt w sprawach merytorycznych:

Hanna Sękowska tel. 22 608 36 51, Magdalena Świącka tel. 22 608 35 50, Olga Gaca tel. 22 608 36 51,

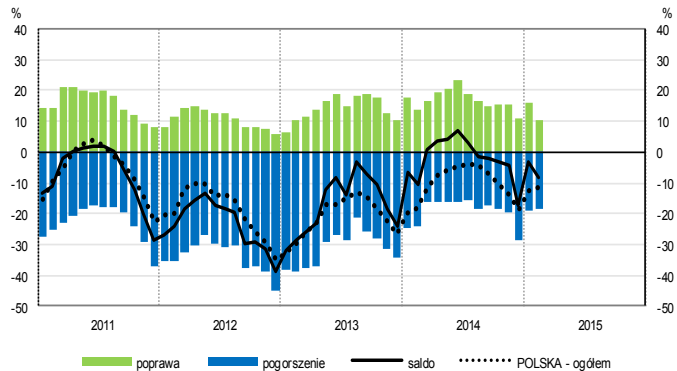
Hubert Stefaniak tel. 22 608 35 50, Łukasz Gontarz tel. 22 608 36 51.

OGÓLNY KLIMAT KONIUNKTURY WEDŁUG SEKCJI / DZIAŁÓW PKD

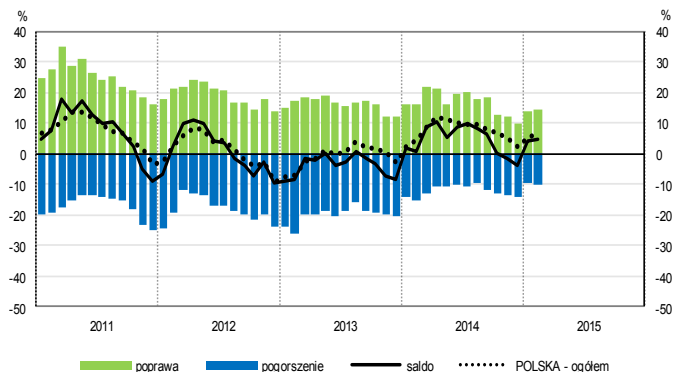
Przetwórstwo przemysłowe (sekcja C)



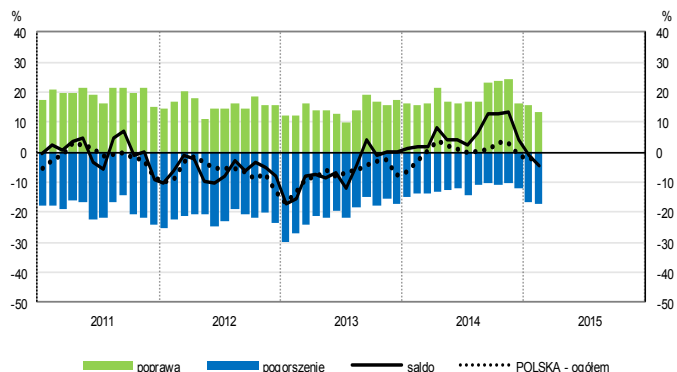
Budownictwo (sekcja F)



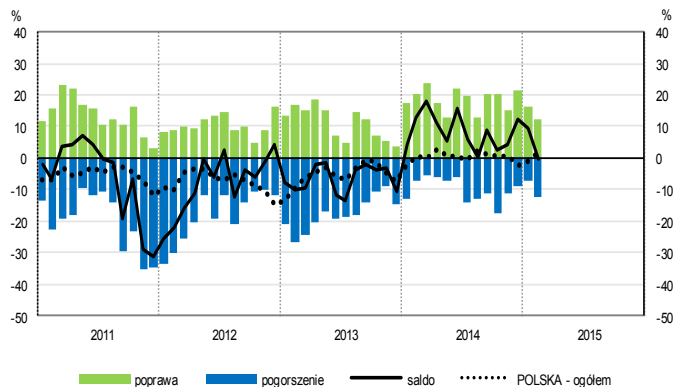
Handel hurtowy (dział 46)



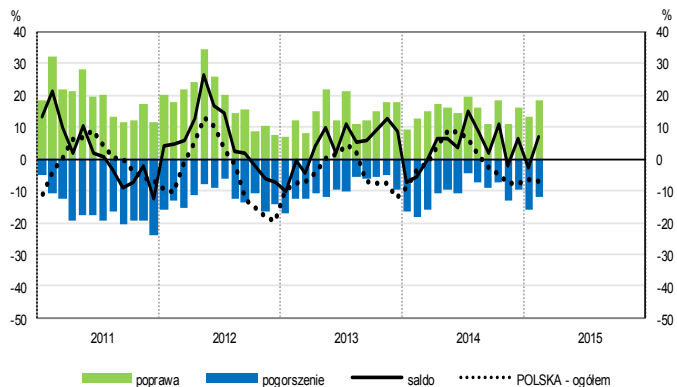
Handel detaliczny (działy 45+47)



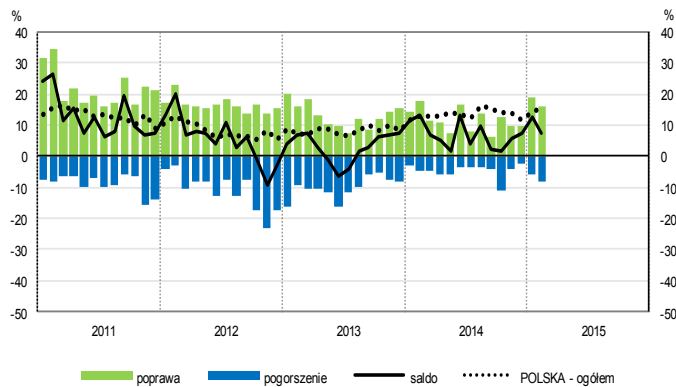
Transport i gospodarka magazynowa (sekcja H)



Zakwaterowanie i gastronomia (sekcja I)

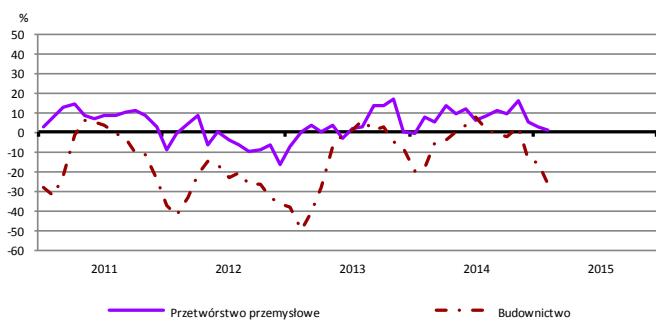


Informacja i komunikacja (sekcja J)

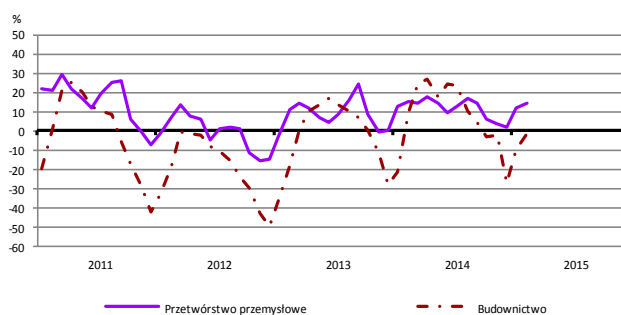


WYBRANE WSKAŹNIKI WEDŁUG SEKCJI / DZIAŁÓW PKD

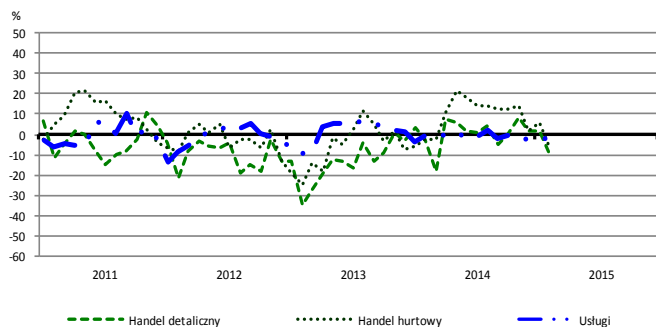
Bieżąca produkcja



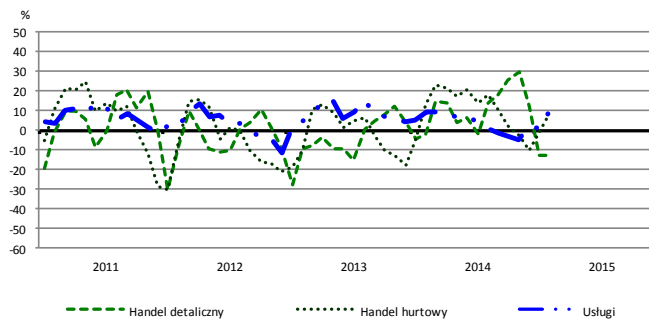
Przewidywana produkcja



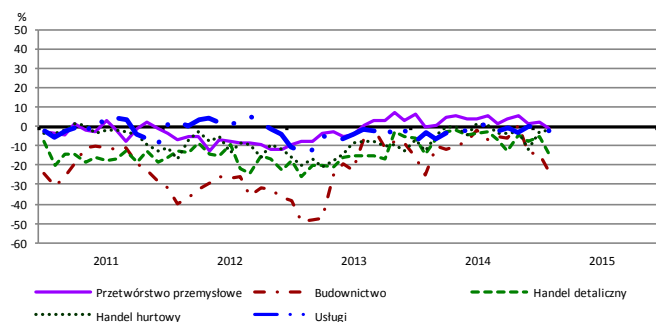
Bieżąca sprzedaż



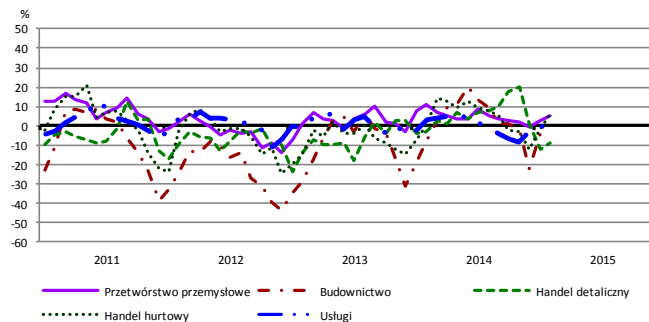
Przewidywana sprzedaż



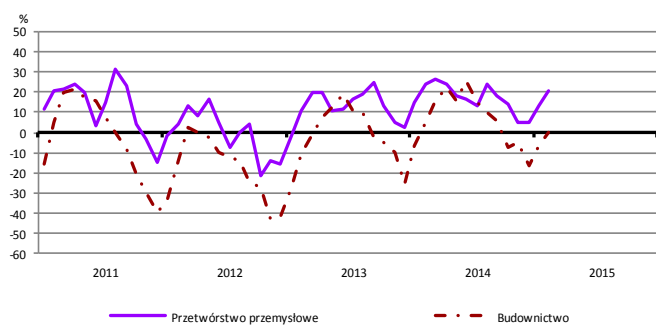
Bieżąca sytuacja finansowa



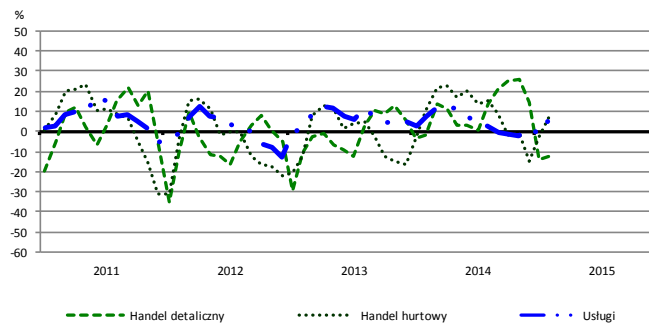
Przewidywana sytuacja finansowa



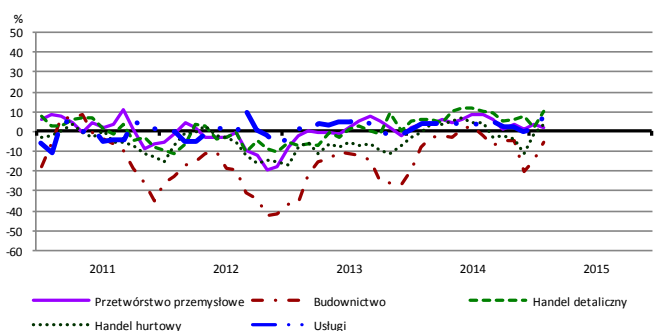
Przewidywany portfel zamówień na rynku krajowym



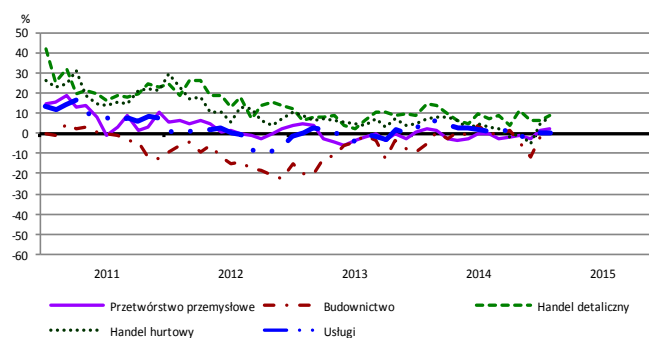
Przewidywany popyt



Przewidywane zatrudnienie

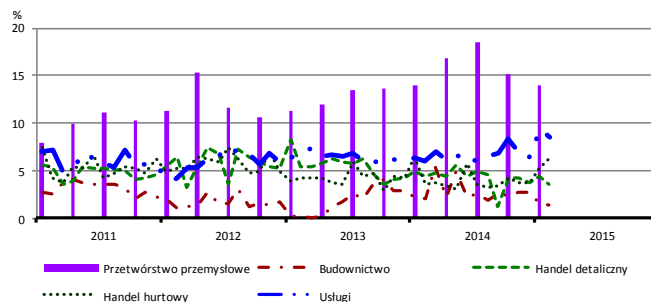


Przewidywane ceny

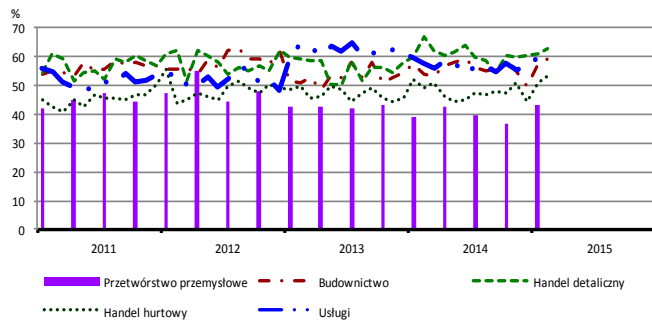


BARIERY DZIAŁALNOŚCI GOSPODARCZEJ

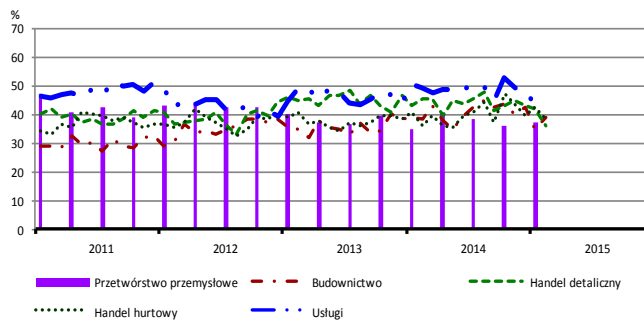
Brak barier



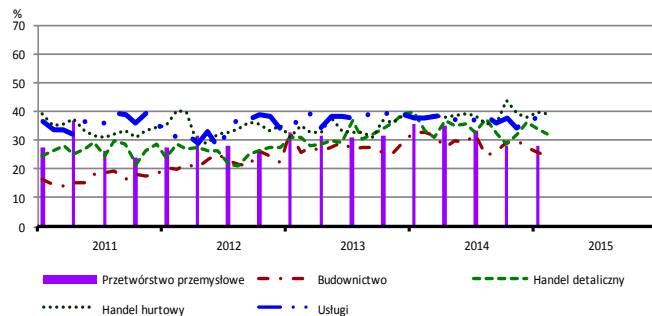
Koszty zatrudnienia



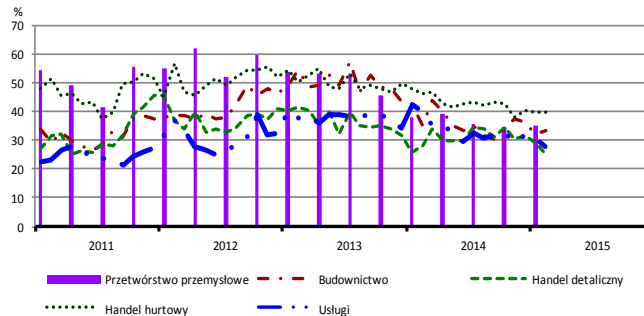
Wysokie obciążenia na rzecz budżetu



Niejasne i niespójne przepisy prawne



Niepewność ogólnej sytuacji gospodarczej



Największy odsetek przedsiębiorców **nieodczuwających żadnych barier w prowadzeniu bieżącej działalności gospodarczej** w lutym br. jest odnotowywany w jednostkach prowadzących działalność z zakresu usług (8,5%), w dalszej kolejności – handlu hurtowego (6,2%), handlu detalicznego (3,6%), budownictwa (1,4%).

Największe trudności napotykanego przez przedsiębiorstwa **budowlano-montażowe** zgłaszające bariery związane są z kosztami zatrudnienia (59% w lutym br., 54% w analogicznym miesiącu ub. r. – jest to bariera, której znaczenie w skali roku wzrosło w największym stopniu) oraz konkurencją na rynku (58% w lutym br., 57% przed rokiem). W podobnym stopniu jak koszty zatrudnienia, wzrosło również znaczenie bariery związanej z niedoborem wykwalifikowanych pracowników (z 20% do 25%). W porównaniu z lutym 2014 r. w największym stopniu spadło znaczenie barier związanych z kosztami finansowej obsługi działalności (z 40% do 31%), niejasnymi i niespójnymi przepisami prawnymi (z 33% do 24%) oraz trudnościami z uzyskaniem kredytu (z 18% do 11%).

Podmioty prowadzące działalność w zakresie **handlu hurtowego** najczęściej wskazują trudności związane z konkurencją na rynku (barierę tę sygnalizuje w lutym br. 58% przedsiębiorstw, 47% w analogicznym miesiącu ub. r. – jest to bariera, której znaczenie w skali roku wzrosło w największym stopniu) oraz kosztami zatrudnienia (53% w lutym br., 49% przed rokiem). Bariery, których znaczenie najbardziej zmniejszyło się w ujęciu rocznym są niepewność ogólnej sytuacji gospodarczej (z 46% do 40%) i wysokie odsetki bankowe (z 18% do 12%).

Przedsiębiorcy prowadzący działalność z zakresu **handlu detalicznego** najbardziej odczuwają bariery związane z konkurencją na rynku (barierę tę sygnalizuje w lutym br. 64% przedsiębiorstw, 55% w analogicznym miesiącu ub. r. – jest to bariera, której znaczenie najbardziej wzrosło w ujęciu rocznym) oraz kosztami zatrudnienia (63% w lutym br., 67% przed rokiem). Bariery, których znaczenie w ujęciu rocznym najbardziej spadło w skali roku są wysokie obciążenia na rzecz budżetu (z 46% do 36%).

Największe trudności wskazywane przez firmy **usługowe** zgłaszające bariery związane są z kosztami zatrudnienia (62% w lutym br., 58% przed rokiem). W skali roku w największym stopniu spadło znaczenie bariery związanej z niepewnością ogólnej sytuacji gospodarczej (z 40% do 28%).

Departament Przedsiębiorstw GUS, Al. Niepodległości 208, 00-925 Warszawa, tel. (22) 608 36 51

Wyniki badania koniunktury w przemyśle, budownictwie, handlu i usługach można znaleźć na stronie GUS

<http://stat.gov.pl/obszary-tematyczne/koniunktura/koniunktura/koniunktura-w-przemysle-budownictwie-handlu-i-uslugach-2000-2015.4.8.html>

Zeszyt Metodologiczny „Badanie koniunktury gospodarczej GUS”, 2014

http://stat.gov.pl/download/gfx/portalinformacyjny/pl/defaultaktualnosci/5516/5/5/1/badanie_koniunktury_gospodarczej_2014_05_22.pdf