

KONIUNKTURA GOSPODARCZA

w styczniu 2015 r.

opinie formułowane przez jednostki, których siedziba znajduje się
w WOJEWÓDZTWIE DOLNOŚLĄSKIM

Przedsiębiorstwa z siedzibą w województwie dolnośląskim ogólny klimat koniunktury w **przetwórstwie przemysłowym** oceniają w styczniu korzystnie, podobnie jak w grudniu. Bieżący portfel zamówień i produkcja rosną nieco wolniej niż w ubiegłym miesiącu. Przewidywania w tym zakresie są bardziej korzystne od prognoz z grudnia. Bieżąca i przyszła sytuacja finansowa oceniane są pozytywnie. Planowany jest wzrost zatrudnienia, nieco większy od zapowiadanego w ubiegłym miesiącu. Przedsiębiorcy przewidują, że ceny wyrobów przemysłowych mogą nieznacznie rosnąć.

Ogólny klimat koniunktury w **budownictwie** oceniany jest w styczniu mniej negatywnie niż w grudniu. Diagnozy portfela zamówień są nieco mniej niekorzystne od zgłaszanych w ubiegłym miesiącu. Produkcja budowlano-montażowa oraz sytuacja finansowa oceniane są nieznacznie bardziej negatywnie niż w grudniu. Odpowiednie przewidywania są mniej pesymistyczne od prognoz formułowanych w ubiegłym miesiącu. Redukcje zatrudnienia mogą być mniejsze od planowanych w grudniu. Przedsiębiorcy przewidują, że ceny robót budowlano-montażowych będą spadać wolniej niż oczekiwano przed miesiącem.

Ogólny klimat koniunktury w **handlu hurtowym** w styczniu oceniany jest korzystnie, wobec negatywnych opinii z grudnia. Bieżąca sprzedaż rośnie szybciej niż w ubiegłym miesiącu. Odpowiednie przewidywania oraz diagnozy i prognozy sytuacji finansowej są mniej pesymistyczne od zgłaszanych w grudniu. W najbliższych trzech miesiącach planowany jest nieznaczny spadek zatrudnienia, a jego skala może być mniejsza od zapowiadanej przed miesiącem. Przedsiębiorcy oczekują niewielkiego przyspieszenia dynamiki cen.

Ogólny klimat koniunktury w **handlu detalicznym** oceniany jest w styczniu nieznacznie pesymistycznie, wobec pozytywnych opinii sprzed miesiąca. Diagnozy sytuacji finansowej są nieco mniej negatywne od odnotowanych w grudniu. Utrzymują się korzystne oceny bieżącej sprzedaży. Odpowiednie przewidywania są pesymistyczne, gorsze od formułowanych miesiąc wcześniej. Wzrost zatrudnienia może być nieznaczny, mniejszy od planowanego w grudniu. Przedsiębiorcy przewidują, iż dynamika cen towarów może być zbliżona do oczekiwanej w ubiegłym miesiącu.

Oceny koniunktury formułowane w styczniu przez podmioty z sekcji **informacja i komunikacja** są korzystne, lepsze od zgłaszanych przed miesiącem i przed rokiem. Kierujący jednostkami z sekcji **transport i gospodarka magazynowa** oceniają koniunkturę mniej optymistycznie niż w grudniu, ale lepiej niż w styczniu zeszłego roku. Podmioty z sekcji **działalność związana z zakwaterowaniem i usługami gastronomicznymi** odnotowują mniej pesymistyczne niż przed rokiem oceny koniunktury, przy pozytywnych opiniach sprzed miesiąca.

W **przetwórstwie przemysłowym** badaniem objęte są podmioty o liczbie pracujących 10 i więcej osób. W pozostałych badaniach (**budownictwo, handel hurtowy i detaliczny, usługi**) uczestniczą również podmioty o liczbie pracujących do 9 osób.

Przetwórstwo przemysłowe — sekcja C; **Budownictwo** — sekcja F; **Handel hurtowy** — dział 46; **Handel detaliczny** — działy 45 i 47

Usługi — sekcje: H – Transport i gospodarka magazynowa, I – Działalność związana z zakwaterowaniem i usługami gastronomicznymi, J – Informacja i komunikacja, K – Działalność finansowa i ubezpieczeniowa, L – Działalność związana z obsługą rynku nieruchomości, M – Działalność profesjonalna, naukowa i techniczna, N – Działalność w zakresie usług administrowania i działalność wspierająca, P – Edukacja, Q – Opieka zdrowotna i pomoc społeczna, R – Działalność związana z kulturą, rozrywką i rekreacją, S – Pozostała działalność usługowa

Opracowanie:

Departament Przedsiębiorstw

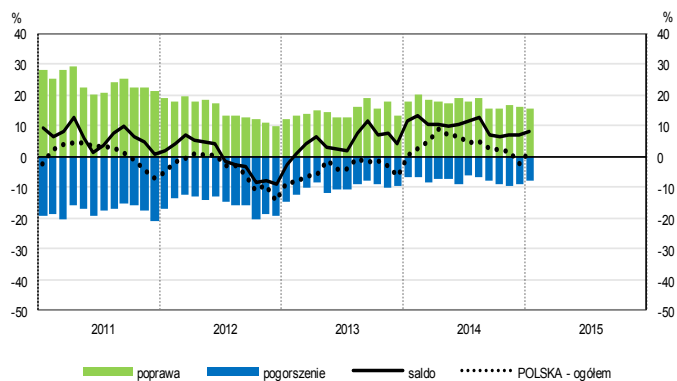
Kontakt w sprawach merytorycznych:

Hanna Sękowska tel. 22 608 36 51, Magdalena Świącka tel. 22 608 35 50, Olga Gaca tel. 22 608 36 51,

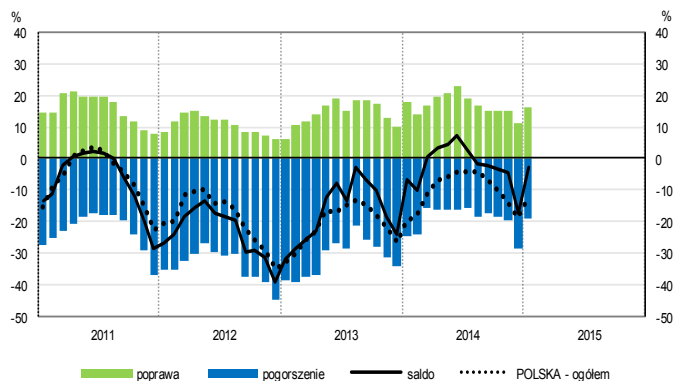
Hubert Stefaniak tel. 22 608 35 50, Łukasz Gontarz tel. 22 608 36 51.

OGÓLNY KLIMAT KONIUNKTURY WEDŁUG SEKCJI / DZIAŁÓW PKD

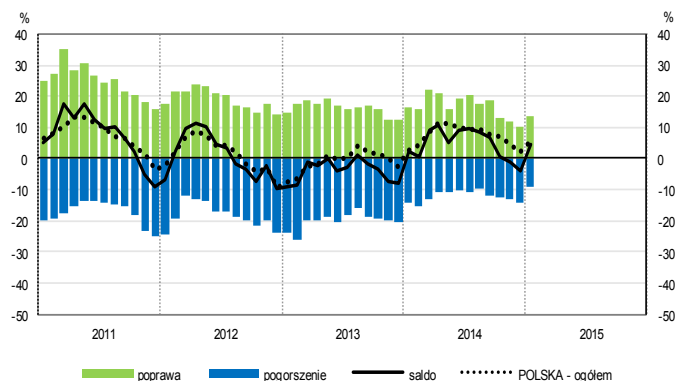
Przetwórstwo przemysłowe (sekcja C)



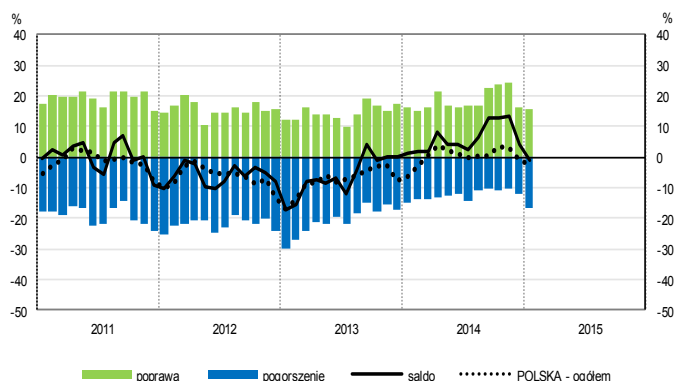
Budownictwo (sekcja F)



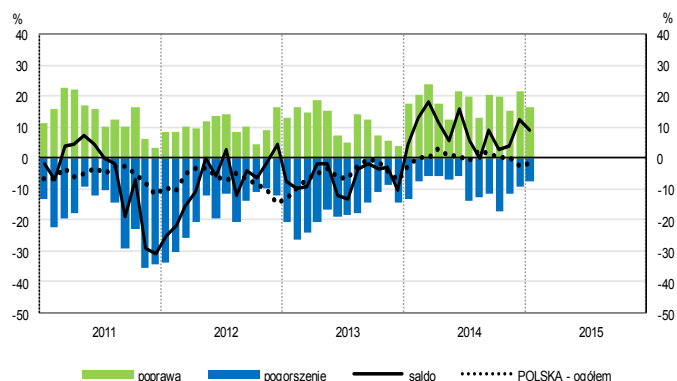
Handel hurtowy (dział 46)



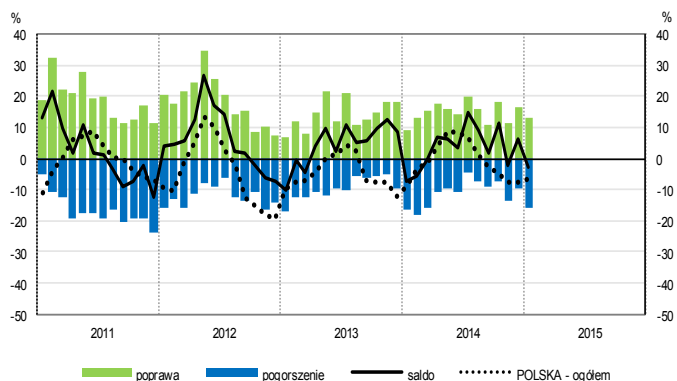
Handel detaliczny (działy 45+47)



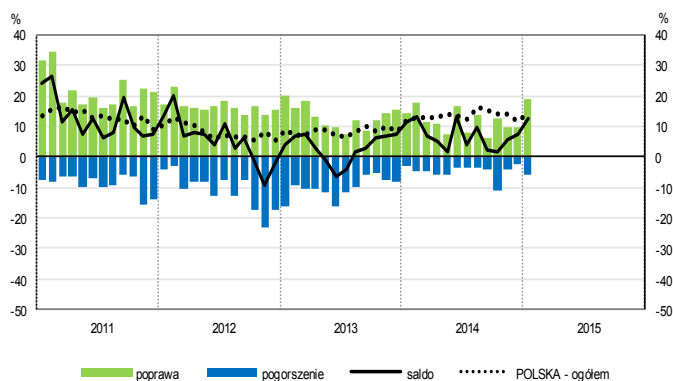
Transport i gospodarka magazynowa (sekcja H)



Zakwaterowanie i gastronomia (sekcja I)

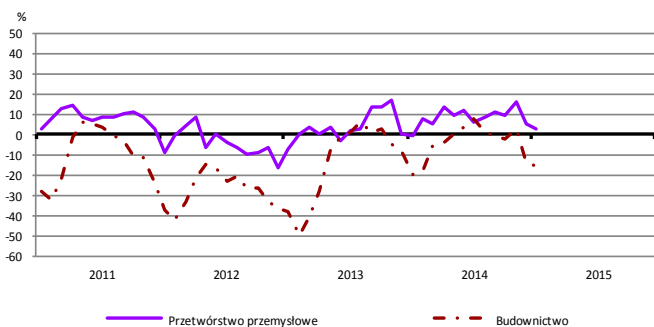


Informacja i komunikacja (sekcja J)

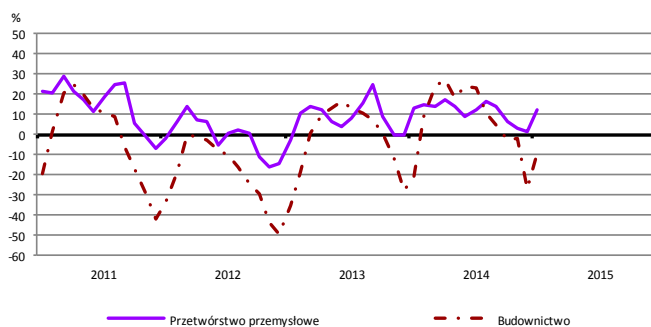


WYBRANE WSKAŹNIKI WEDŁUG SEKCJI / DZIAŁÓW PKD

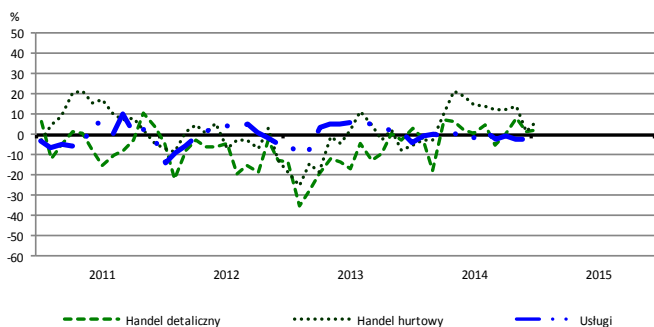
Bieżąca produkcja



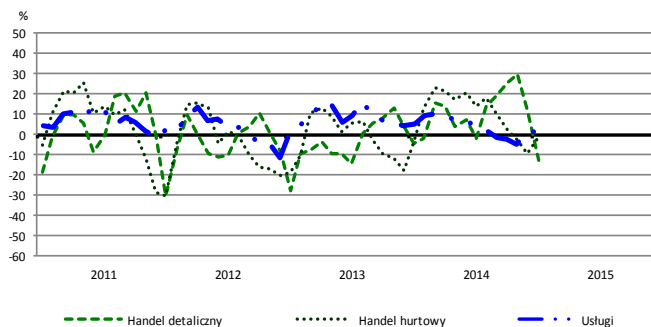
Przewidywana produkcja



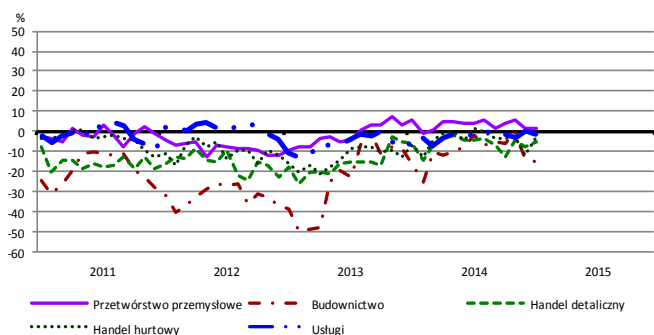
Bieżąca sprzedaż



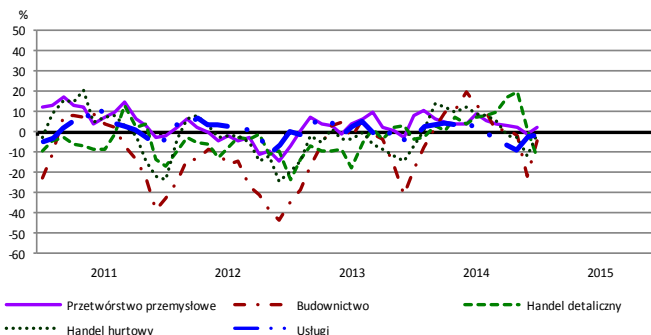
Przewidywana sprzedaż



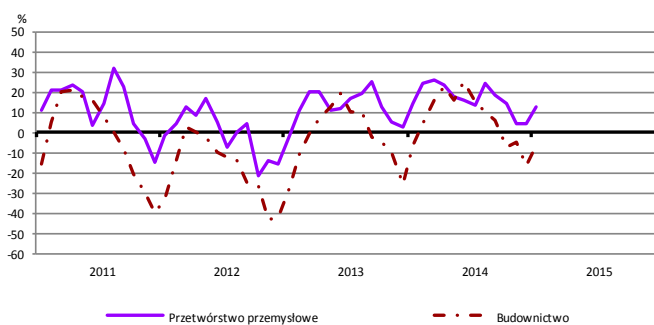
Bieżąca sytuacja finansowa



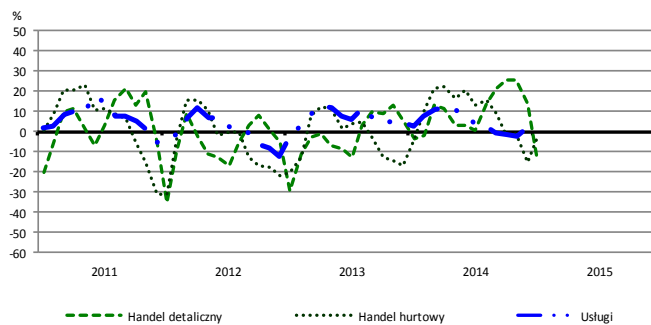
Przewidywana sytuacja finansowa



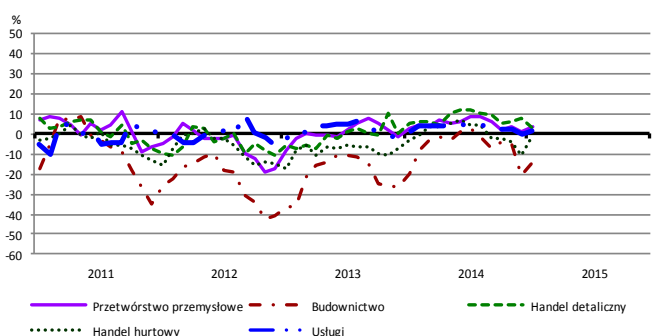
Przewidywany portfel zamówień na rynku krajowym



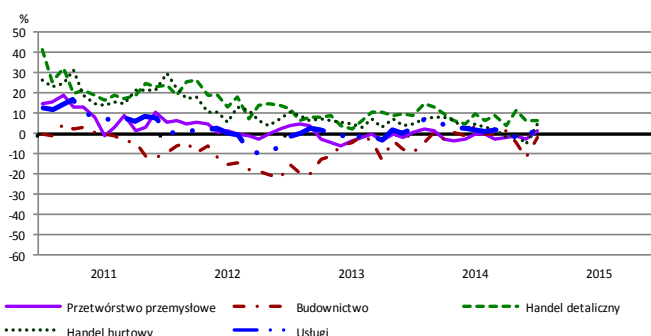
Przewidywany popyt



Przewidywane zatrudnienie

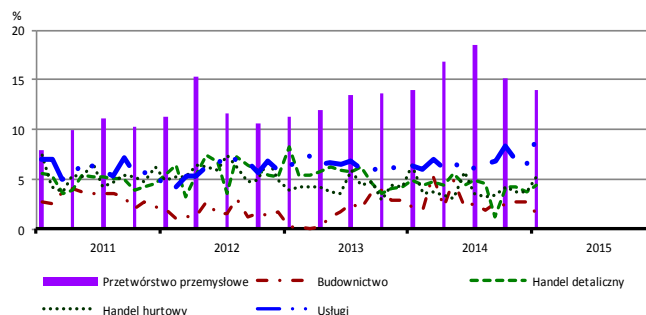


Przewidywane ceny

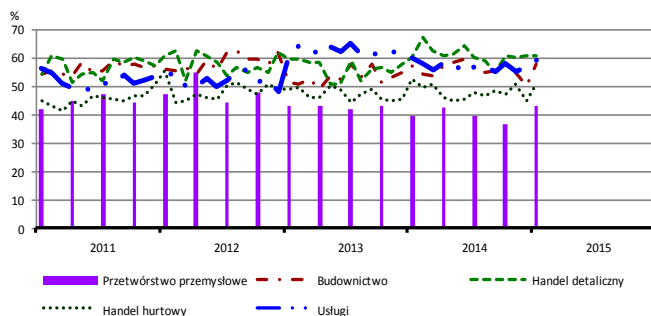


BARIERY DZIAŁALNOŚCI GOSPODARCZEJ

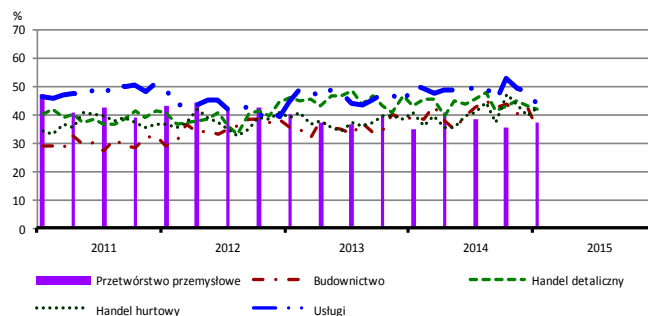
Brak barier



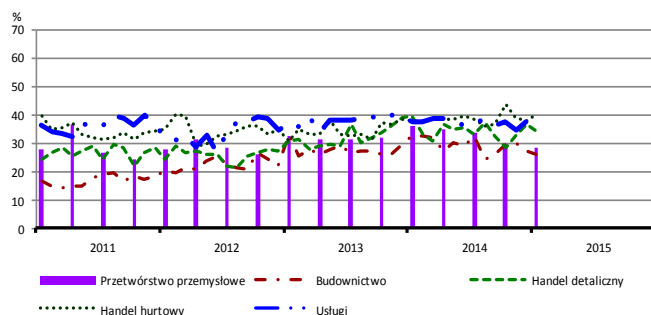
Koszty zatrudnienia



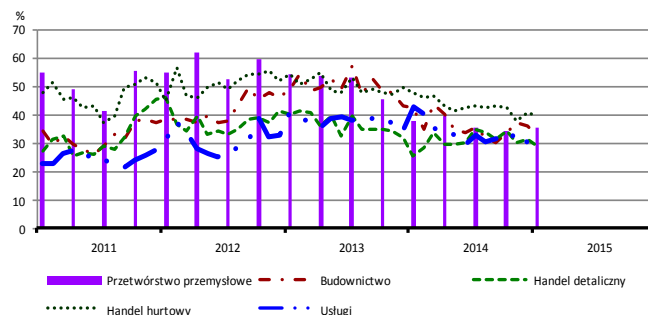
Wysokie obciążenia na rzecz budżetu



Niejasne i niespójne przepisy prawne



Niepewność ogólnej sytuacji gospodarczej



Największy odsetek przedsiębiorców **nieodczuwających żadnych barier w prowadzeniu bieżącej działalności gospodarczej** w styczniu br. jest odnotowany w jednostkach prowadzących działalność z zakresu przetwórstwa przemysłowego (14,0%), w dalszej kolejności – usług (9,4%), handlu hurtowego (5,2%), handlu detalicznego (4,5%), budownictwa (1,5%).

W jednostkach z zakresu **przetwórstwa przemysłowego**, które nie sygnalizują braku utrudnień swojej działalności, najczęściej zgłaszanymi barierami są koszty zatrudnienia (43% w styczniu br., 39% przed rokiem), niedostateczny popyt na rynku krajowym (42% w styczniu br., 41% w analogicznym miesiącu ub. r.) oraz niedostateczny popyt na rynku zagranicznym (40% w styczniu br., 38% przed rokiem). Bariery, której znaczenie wzrosło w skali roku w największym stopniu jest niedobór wykwalifikowanych pracowników (z 21% do 32%), a spadło – niejasne i niespójne przepisy prawne (z 36% do 28%).

Największe trudności napotykane przez przedsiębiorstwa **budowlano-montażowe** zgłaszające bariery związane są z konkurencją na rynku (59% w styczniu br., 58% przed rokiem) oraz kosztami zatrudnienia (58% w styczniu br., 57% w analogicznym miesiącu ub. r.). W skali roku w największym stopniu wzrosło znaczenie bariery związanej z niedoborem wykwalifikowanych pracowników (z 17% do 22%), natomiast spadło – bariery związanej z niepewnością ogólnej sytuacji gospodarczej (z 43% do 32%).

Podmioty prowadzące działalność w zakresie **handlu hurtowego** najczęściej wskazują trudności związane z kosztami zatrudnienia (barierę tę sygnalizuje w styczniu br. 51% przedsiębiorstw, 52% w analogicznym miesiącu ub. r.) oraz konkurencją na rynku (48% w styczniu bieżącego i ubiegłego roku). Bariery, której znaczenie w skali roku wzrosło w największym stopniu są trudności w rozrachunkach z kontrahentami (z 32% do 37%), a spadło – bariery związanych z niepewnością ogólnej sytuacji gospodarczej (z 48% do 40%) i niedostatecznym popytem (z 38% do 33%).

Przedsiębiorcy prowadzący działalność z zakresu **handlu detalicznego** najbardziej odczuwają bariery związane z kosztami zatrudnienia (barierę tę sygnalizuje w styczniu br. 61% przedsiębiorstw, 60% w analogicznym miesiącu ub. r.) oraz konkurencją na rynku (59% w styczniu br., 62% przed rokiem). Bariery, której znaczenie w ujęciu rocznym spadło w największym stopniu są niejasne i niespójne przepisy prawne (z 40% do 34%).

Największe trudności wskazywane przez firmy **usługowe** zgłaszające bariery związane są z kosztami zatrudnienia (59% w styczniu br., 60% przed rokiem). W skali roku w największym stopniu spadło znaczenie bariery związanej z niepewnością ogólnej sytuacji gospodarczej (z 43% do 31%).

Departament Przedsiębiorstw GUS, Al. Niepodległości 208, 00-925 Warszawa, tel. (22) 608 36 51

Wyniki badania koniunktury w przemyśle, budownictwie, handlu i usługach można znaleźć na stronie GUS

<http://stat.gov.pl/obszary-tematyczne/koniunktura/koniunktura/koniunktura-w-przemysle-budownictwie-handlu-i-uslugach-2000-2015.4.8.html>

Zeszyt Metodologiczny „Badanie koniunktury gospodarczej GUS”, 2014

http://stat.gov.pl/download/gfx/portalinformacyjny/pl/defaultaktualnosci/5516/5/5/1/badanie_koniunktury_gospodarczej_2014_05_22.pdf