

Komunikat o sytuacji społeczno-gospodarczej województwa dolnośląskiego we wrześniu 2019 r.

28.10.2019 r.
Nr 9/2019

- Przeciętne zatrudnienie w sektorze przedsiębiorstw we wrześniu br. było wyższe o 1,6% niż we wrześniu 2018 r.; przed rokiem odnotowano wzrost o 1,4%. Stopa bezrobocia rejestrowanego w porównaniu do analogicznego okresu poprzedniego roku zmniejszyła się o 0,5 p.proc., a w porównaniu do poprzedniego miesiąca o 0,1 p.proc. i wyniosła 4,6%;
- Wzrost przeciętnych miesięcznych wynagrodzeń brutto w sektorze przedsiębiorstw w ujęciu rocznym wyniósł 6,3% (przed rokiem odnotowano wzrost o 8,3%).
- W grupie artykułów żywnościowych w skali roku odnotowano wzrost cen pieczywa i produktów zbożowych. Podrożało także mięso, wędliny, cukier oraz ziemniaki i cebula. Tańsze niż przed rokiem były natomiast owoce cytrusowe. Wśród artykułów nieżywnościowych i usług konsumpcyjnych odnotowano wzrost prawie wszystkich opłat związanych z mieszkaniem, znacznie droższy był wywóz śmieci (niesegregowanych o ponad 42%, a segregowanych o blisko 30%), a także usługi (m.in. fryzjerskie, szewskie oraz wizyta u lekarza specjalisty).
- Przeciętne ceny skupu pszenicy, żyta, żywca wołowego i drobiowego oraz mleka były niższe niż przed rokiem, natomiast w przypadku cen skupu trzody chlewnej odnotowano, utrzymujący się od kwietnia br., wzrost kształtujący się we wrześniu br. na poziomie 35,6% r/r.
- W skali roku zwiększyła się produkcja sprzedana przemysłu (w cenach stałych) o 9,5% (przed rokiem notowano wzrost o 3,2%), a produkcja budowlano-montażowa zwiększyła się (w cenach bieżących) o 9,3% (we wrześniu ub. roku wystąpił wzrost o 32,5%).
- Według wstępnych danych liczba mieszkań oddanych do użytkowania była o 42,8% wyższa niż we wrześniu ub. roku. Najwięcej mieszkań przekazali inwestorzy budujący na sprzedaż lub wynajem oraz indywidualni. W ujęciu rocznym zwiększyła się liczba mieszkań, na budowę których wydano pozwolenia lub dokonano zgłoszenia z projektem budowlanym, natomiast zmniejszyła się liczba mieszkań, których budowę rozpoczęto.
- W skali roku zwiększyła się wartość sprzedaży detalicznej o 5,4% (we wrześniu 2018 r. wartość była na poziomie poprzedniego roku), a wartość sprzedaży hurtowej wzrosła o 7,4% (wobec wzrostu o 4,0% przed rokiem).

Spis treści

Rynek pracy	4
Wynagrodzenia	7
Ceny detaliczne	8
Rolnictwo	10
Przemysł i budownictwo	12
Budownictwo mieszkaniowe	13
Rynek wewnętrzny	15
Wybrane dane o województwie dolnośląskim (2018, 2019)	16
Wybrane dane o podregionach i powiatach w województwie dolnośląskim w 2019 r.	19

Uwagi ogólne

Prezentowane w Komunikacie dane:

- o zatrudnieniu, wynagrodzeniach oraz o produkcji sprzedanej przemysłu i budownictwa, produkcji budowlano-montażowej, a także o sprzedaży detalicznej i hurtowej towarów dotyczą podmiotów gospodarczych, w których liczba pracujących przekracza 9 osób,
- o sektorze przedsiębiorstw, dotyczą podmiotów prowadzących działalność gospodarczą w zakresie: leśnictwa i pozyskiwania drewna; rybołówstwa w wodach morskich; górnictwa i wydobywania; przetwórstwa przemysłowego; wytwarzania i zaopatrywania w energię elektryczną, gaz, parę wodną, gorącą wodę i powietrze do układów klimatyzacyjnych; dostawy wody; gospodarowania ściekami i odpadami oraz działalności związanej z rekultywacją; budownictwa; handlu hurtowego i detalicznego; naprawy pojazdów samochodowych, włączając motocykle; transportu i gospodarki magazynowej; działalności związanej z zakwaterowaniem i usługami gastronomicznymi; informacji i komunikacji; działalności związanej z obsługą rynku nieruchomości; działalności prawniczej, rachunkowo-księgowej i doradztwa podatkowego, działalności firm centralnych (head offices); doradztwa związanego z zarządzaniem; działalności w zakresie architektury i inżynierii; badań i analiz technicznych; reklamy, badania rynku i opinii publicznej; pozostałej działalności profesjonalnej, naukowej i technicznej; działalności w zakresie usług administrowania i działalności wspierającej; działalności związanej z kulturą, rozrywką i rekreacją; naprawy i konserwacji komputerów i artykułów użytku osobistego i domowego; pozostałej indywidualnej działalności usługowej;
- o cenach detalicznych dotyczą towarów żywnościowych i nieżywnościowych oraz usług, które pochodzą z notowań cen prowadzonych przez ankieterów w wybranych punktach sprzedaży, w wytypowanych rejonach badania cen; ceny żywności notowane są raz w miesiącu z wyjątkiem owoców i warzyw, w zakresie których notowania cen prowadzone są dwa razy w miesiącu,
- o skupie produktów rolnych obejmują skup od producentów z terenu województwa; ceny podano bez podatku VAT,
- o wynikach finansowych przedsiębiorstw oraz nakładach inwestycyjnych dotyczą podmiotów gospodarczych prowadzących księgi rachunkowe (z wyjątkiem przedsiębiorstw rolnictwa, leśnictwa, łowiectwa i rybactwa, działalności finansowej i ubezpieczeniowej oraz szkół wyższych), w których liczba pracujących przekracza 49 osób.

Dane w ujęciu wartościowym wyrażone są w cenach bieżących i stanowią podstawę dla obliczenia wskaźników struktury. Wskaźniki dynamiki zaprezentowano na podstawie wartości w cenach bieżących, z wyjątkiem przemysłu, dla którego wskaźniki dynamiki podano na podstawie wartości w cenach stałych (średnie ceny bieżące 2015 r.).

Liczby względne (wskaźniki, odsetki) wyliczono na podstawie danych bezwzględnych, wyrażonych z większą dokładnością niż podane w tekście i tablicach.

Dane prezentuje się w układzie Polskiej Klasyfikacji Działalności – PKD 2007.

Raport „Koniunktura gospodarcza w województwie dolnośląskim w październiku 2019 r.” ukaże się na stronie głównej Urzędu Statystycznego we Wrocławiu: wroclaw.stat.gov.pl w dniu 31 października 2019 r.

Polska Klasyfikacja Działalności 2007 (PKD 2007)

Skrót	Pełna nazwa
sekcje	
dostawa wody; gospodarowanie ściekami i odpadami; rekultywacja	dostawa wody; gospodarowanie ściekami i odpadami oraz działalność związana z rekultywacją
handel; naprawa pojazdów samochodowych	handel hurtowy i detaliczny; naprawa pojazdów samochodowych, włączając motocykle
zakwaterowanie i gastronomia	działalność związana z zakwaterowaniem i usługami gastronomicznymi
obsługa rynku nieruchomości	działalność związana z obsługą rynku nieruchomości
administrowanie i działalność wspierająca	działalność w zakresie usług administrowania i działalność wspierająca
działy	
produkcja wyrobów z metali	produkcja metalowych wyrobów gotowych, z wyłączeniem maszyn i urządzeń
produkcja maszyn i urządzeń	produkcja maszyn i urządzeń, gdzie indziej niesklasyfikowana
produkcja pojazdów samochodowych, przyczep i naczep	produkcja pojazdów samochodowych, przyczep i naczep, z wyłączeniem motocykli
budowa obiektów inżynierii lądowej i wodnej	roboty związane z budową obiektów inżynierii lądowej i wodnej
budowa budynków	roboty budowlane związane ze wznoszeniem budynków
transport lądowy i rurociągowy	transport lądowy i transport rurociągowy

Objaśnienia znaków umownych

Kreska (-)	zjawisko nie wystąpiło.
Zero (0)	zjawisko istniało w wielkości mniejszej od 0,5;
(0,0)	zjawisko istniało w wielkości mniejszej od 0,05.
Kropka (.)	zupetny brak informacji albo brak informacji wiarygodnych.
Znak (x)	wypełnienie pozycji jest niemożliwe lub niecelowe.
Znak (Δ)	oznacza, że nazwy zostały skrócone w stosunku do obowiązującej klasyfikacji.
Znak (*)	oznacza, że dane zostały zmienione w stosunku do wcześniej opublikowanych.
„ W tym”	oznacza, że nie podaje się wszystkich składników sumy.

Dane charakteryzujące województwo dolnośląskie można znaleźć również w publikacjach statystycznych wydawanych przez Urząd Statystyczny we Wrocławiu oraz w publikacjach ogólnopolskich GUS.

Przy publikowaniu danych Urzędu Statystycznego prosimy o podanie źródła.

We wrześniu 2019 r. przeciętne zatrudnienie w sektorze przedsiębiorstw zwiększyło się w skali roku. Stopa bezrobocia rejestrowanego była niższa zarówno w porównaniu z poprzednim miesiącem, jak i wrześniem poprzedniego roku.

Przeciętne zatrudnienie w sektorze przedsiębiorstw we wrześniu br. ukształtowało się na poziomie 494,1 tys. osób, tj. wyższym niż przed rokiem o 1,6% (wobec wzrostu o 1,4% we wrześniu 2018 r.). Wzrost przeciętnego zatrudnienia odnotowano w 10 sekcjach, w tym największy w działalności profesjonalnej, naukowej i technicznej (o 8,7%). W 4 sekcjach zatrudnienie zmniejszyło się, w tym najbardziej w administrowaniu i działalności wspierającej – o 8,0%.

W kraju przeciętne zatrudnienie w sektorze przedsiębiorstw w skali roku wzrosło o 2,6%.

Tablica 1. Przeciętne zatrudnienie w sektorze przedsiębiorstw

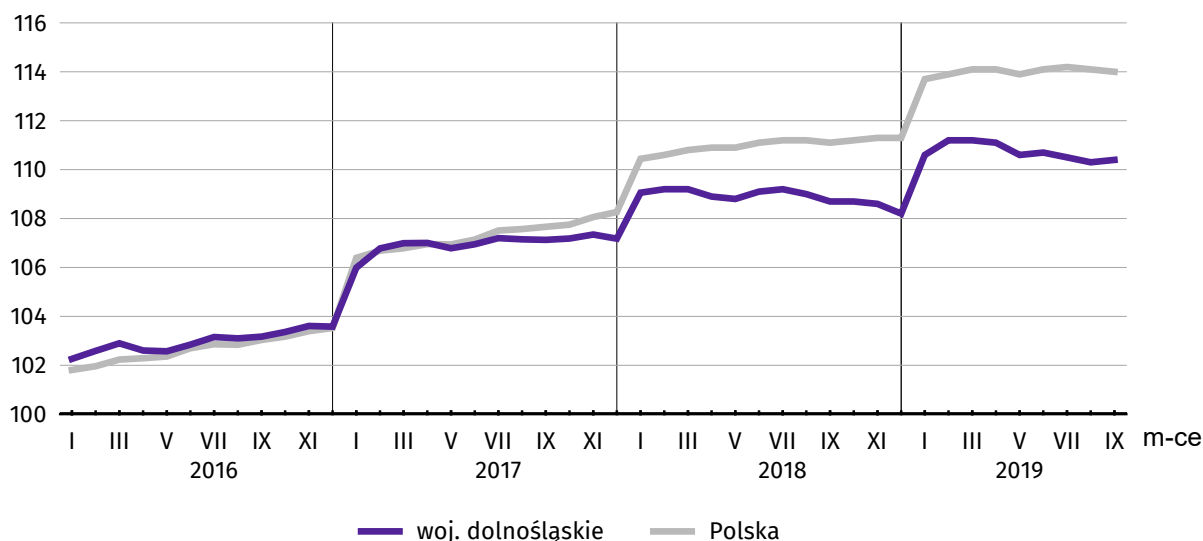
WYSZCZEGÓLNIENIE	IX 2019		I-IX 2019	
	w tys.	IX 2018 = 100	w tys.	I-IX 2018 = 100
OGÓŁEM	494,1	101,6	496,1	101,8
w tym:				
Przemysł	227,9	102,1	228,3	102,6
w tym:				
przetwórstwo przemysłowe	191,4	102,4	191,9	102,8
dostawa wody; gospodarowanie ściekami i odpadami; rekultywacja ^Δ	11,6	102,6	11,5	102,2
Budownictwo	28,6	105,2	28,4	105,5
Handel; naprawa pojazdów samochodowych ^Δ	81,1	102,1	81,8	102,3
Transport i gospodarka magazynowa	24,8	106,2	25,0	107,0
Zakwaterowanie i gastronomia ^Δ	18,1	106,4	18,0	107,5
Informacja i komunikacja	17,3	104,4	17,0	102,6
Obsługa rynku nieruchomości ^Δ	7,4	98,9	7,4	98,4
Działalność profesjonalna, naukowa i techniczna ^a	20,1	108,7	20,1	109,8
Administrowanie i działalność wspierająca ^Δ	55,7	92,0	56,9	91,4
Działalność związana z kulturą, rozrywką i rekreacją	7,4	99,7	7,5	99,3
Pozostała działalność usługowa	2,7	108,3	2,7	103,7

a Nie obejmuje działów Badania naukowe i prace rozwojowe oraz Działalność weterynaryjna.

W odniesieniu do sierpnia br. przeciętne zatrudnienie zwiększyło się o 0,1%. Wzrost przeciętnego zatrudnienia odnotowano w 9 sekcjach, w tym m.in. w informacji i komunikacji (o 0,6%) oraz administrowaniu i działalności wspierającej (o 0,6%). Spadek wystąpił w 4 sekcjach, w tym największy w działalności związanej z kulturą, rozrywką i rekreacją (o 0,5%).

W okresie styczeń-wrzesień br. przeciętne zatrudnienie w sektorze przedsiębiorstw ukształtowało się na poziomie 496,1 tys., tj. o 1,8% wyższym niż przed rokiem. Wzrost przeciętnego zatrudnienia odnotowano w 10 sekcjach, w tym największy w działalności profesjonalnej, naukowej i technicznej (o 9,8%). W 4 sekcjach zatrudnienie zmniejszyło się, w tym najbardziej w administrowaniu i działalności wspierającej (o 8,6%).

Wykres 1. Przeciętne zatrudnienie w sektorze przedsiębiorstw (przeciętna miesięczna 2015 = 100)



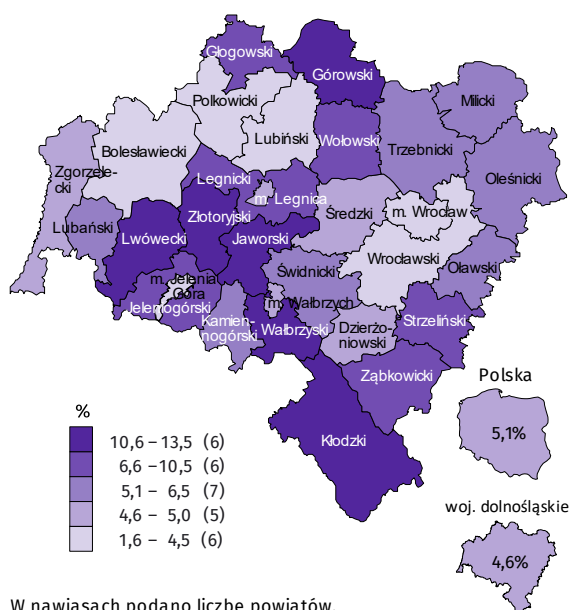
W końcu września br. **liczba bezrobotnych zarejestrowanych** w urzędach pracy w województwie dolnośląskim kształtowała się na poziomie 56,1 tys. osób i była mniejsza o 9,2% (tj. o 5,7 tys. osób) niż we wrześniu 2018 r. i o 1,7% (tj. o 947 osób) mniejsza w porównaniu do sierpnia br. Kobiety stanowiły 56,2% ogółu zarejestrowanych bezrobotnych (przed rokiem 56,5%).

Tablica 2. Liczba bezrobotnych i stopa bezrobocia

Wyszczególnienie	IX 2018	2018	
		VIII	IX
Bezrobotni zarejestrowani (stan w końcu miesiąca) w tys.	61,8	57,0	56,1
Bezrobotni nowo zarejestrowani (w ciągu miesiąca) w tys.	10,1	8,4	9,6
Bezrobotni wyrejestrowani (w ciągu miesiąca) w tys.	10,5	8,6	10,5
Stopa bezrobocia rejestrowanego (stan w końcu miesiąca) w %	5,1	4,7	4,6

Stopa bezrobocia rejestrowanego we wrześniu br. wyniosła 4,6%. W porównaniu z wrześniem ub. r. było to mniej o 0,5 p.proc., a w porównaniu z poprzednim miesiącem – mniej o 0,1 p.proc. W rankingu z innymi województwami, woj. dolnośląskie pod względem wysokości stopy bezrobocia nadal plasowało się na 6. miejscu (najwyższą pozycję zajmowało woj. wielkopolskie ze stopą bezrobocia równą 2,8%).

Mapa 1. Stopa bezrobocia rejestrowanego według powiatów we wrześniu 2019 r. (stan w końcu miesiąca)



W nawiasach podano liczbę powiatów.

Do powiatów o najwyższej stopie bezrobocia nadal należały:

- górowski (13,5% wobec 14,8% we wrześniu 2018 r.),
- złotoryjski (12,8% wobec 14,2%),
- wałbrzyski (11,9% wobec 13,1%),
- jaworski (11,2% wobec 11,4%),
- lwówecki (11,0% wobec 11,8%),
- kłodzki (10,8% wobec 11,0%).

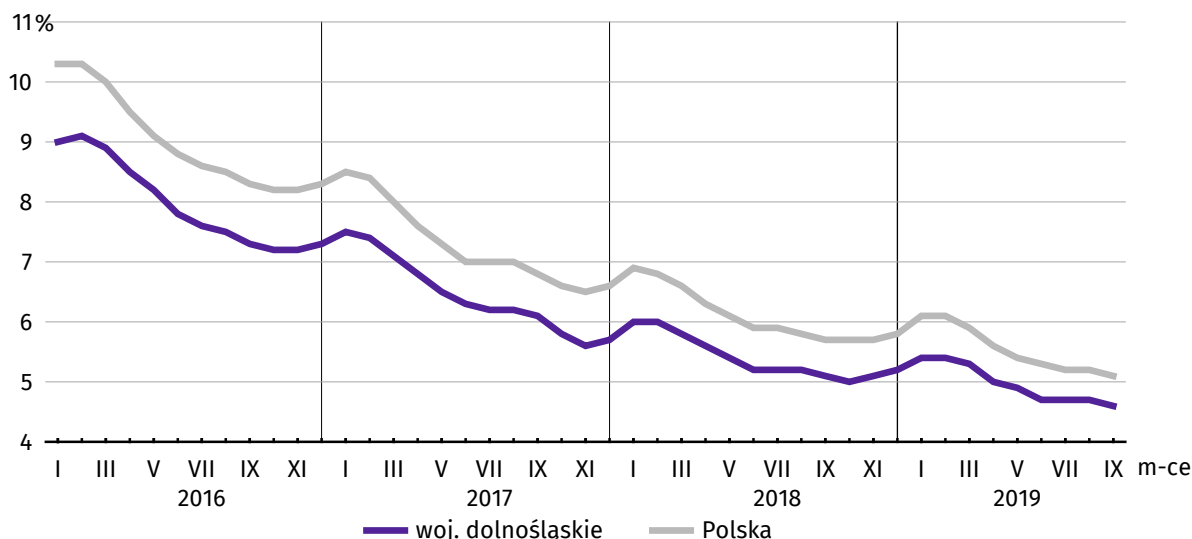
W grupie powiatów o niskiej stopie bezrobocia znalazły się powiaty:

- wrocławski (1,7% wobec 1,9% w analogicznym miesiącu 2018 r.),
 - bolesławiecki (3,7% wobec 3,7%),
 - polkowicki (4,2% wobec 4,3%),
 - lubiński (4,2% wobec 4,9%)
- oraz miasta na prawach powiatu:
- Wrocław (1,6% wobec 1,9%),
 - Jelenia Góra (3,1% wobec 3,2%).

Dystans pomiędzy powiatem górowskim – plasującym się na ostatnim miejscu – a Wrocławiem mającym najniższy poziom bezrobocia, wyniósł, podobnie jak w poprzednim miesiącu, 11,9 p.proc.

W ujęciu rocznym stopa bezrobocia zmniejszyła się w 27 powiatach, w tym w największym stopniu w powiatach: głogowskim (o 1,8 p.proc.), legnickim (o 1,6 p.proc.), ząbkowickim (o 1,4 p.proc.) i złotoryjskim (o 1,4 p.proc.). W powiecie bolesławieckim omawiany wskaźnik nie zmienił się, natomiast w 2 powiatach wzrósł – w kamiennogórskim i zgorzeleckim (odpowiednio o 0,3 p.proc. i 0,2 p.proc.).

Wykres 2. Stopa bezrobocia rejestrowanego (stan w końcu miesiąca)



We wrześniu br. w urzędach pracy zarejestrowano 9,6 tys. nowych bezrobotnych, tj. o 5,1% mniej niż we wrześniu 2018 r., natomiast o 14,6% więcej niż przed miesiącem. Osoby rejestrujące się po raz kolejny stanowiły 78,3% nowo zarejestrowanych (we wrześniu 2018 r. – 77,5%). Udział osób rejestrujących się po raz pierwszy zmniejszył się w skali roku o 0,8 p.proc. (do 21,7%).

Stopa napływu bezrobotnych do urzędów pracy (tj. stosunek nowo zarejestrowanych do liczby aktywnych zawodowo) wyniosła, podobnie jak przed rokiem, 0,8% (przed miesiącem – 0,7%).

Jednocześnie we wrześniu br. z ewidencji bezrobotnych wyrejestrowano 10,5 tys. osób, tj. więcej o 0,3% niż we wrześniu 2018 r. oraz więcej o 22,3% niż miesiąc wcześniej. Z tytułu podjęcia pracy (główniej przyczyny wyrejestrowania) z rejestru bezrobotnych wyłączono 5,8 tys. osób (przed rokiem 6,0 tys.). Udział tej kategorii osób w ogólnej liczbie wyrejestrowanych zmniejszył się w ujęciu rocznym o 2,7 p.proc. (do 54,8%). Zmniejszył się również odsetek osób, które utraciły status bezrobotnego z powodu odmowy bez uzasadnionej przyczyny przyjęcia propozycji odpowiedniej pracy lub innej formy pomocy (o 0,3 p.proc. do 2,1%) oraz nabycia prawa do świadczenia przedemerytalnego (o 0,1 p.proc. do 0,7%). Zwiększył się natomiast odsetek osób wyłączonych z ewidencji bezrobotnych w wyniku dobrowolnej rezygnacji ze statusu bezrobotnego (o 1,6 p.proc. do 8,9%), a także w związku z rozpoczęciem szkolenia lub stażu u pracodawców (o 0,1 p.proc. do 5,8%). W ciągu roku w ogólnej liczbie bezrobotnych nie zmienił się odsetek osób wyrejestrowanych z powodu niepotwierdzenia gotowości do podjęcia pracy (19,1%).

Stopa odpływu bezrobotnych z urzędów pracy (tj. stosunek liczby bezrobotnych wyrejestrowanych w danym miesiącu do liczby bezrobotnych na koniec poprzedniego miesiąca) wyniosła 18,5% (przed miesiącem – 15,0%, przed rokiem – 16,9%).

Większość bezrobotnych pozostających w ewidencji urzędów pracy to osoby, które wcześniej pracowały zawodowo – w końcu września br. zbiorowość ta liczyła 51,1 tys., tj. 91,1% ogółu zarejestrowanych (przed rokiem 56,0 tys., tj. 90,6% ogółu).

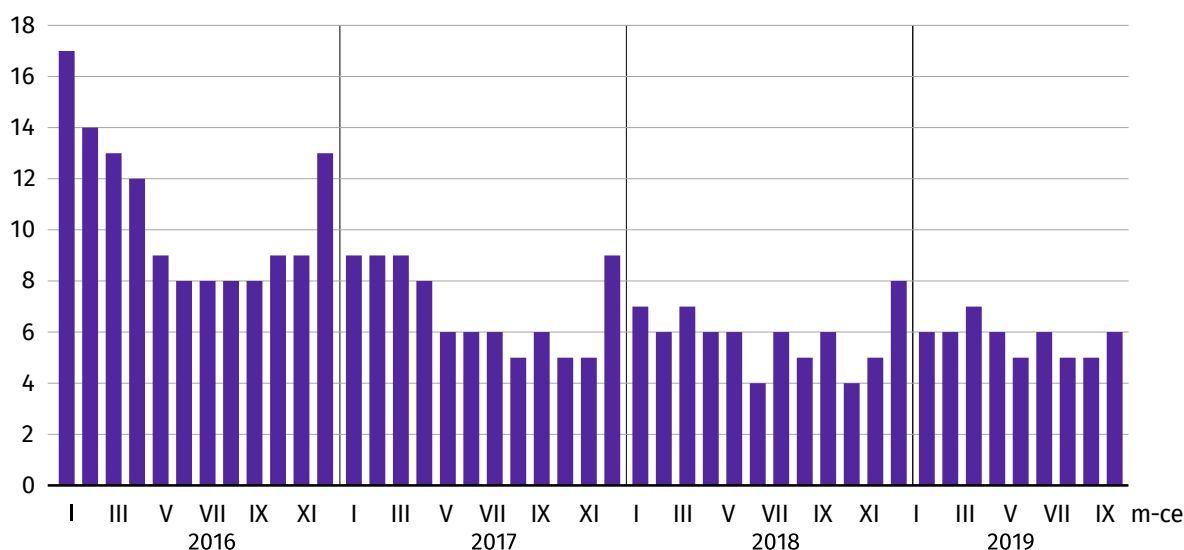
Bez prawa do zasiłku pozostawało 46,7 tys. bezrobotnych, a ich udział w liczbie bezrobotnych ogółem zmniejszył się w porównaniu z wrześniem 2018 r. – o 1,7 p.proc. (do 83,2%).

Bezrobotni będący w szczególnej sytuacji na rynku pracy w końcu września br. stanowili 82,2% ogółu bezrobotnych (o 1,3 p.proc. mniej niż przed rokiem). Udział osób długotrwale bezrobotnych¹, stanowiących najliczniejszą grupę zarejestrowanych ogółem, w skali roku zmniejszył się o 2,5 p.proc. Zmniejszył się również udział bezrobotnych korzystających ze świadczeń pomocy społecznej (o 1,0 p.proc.), bezrobotnych do 30 roku życia (o 0,9 p.proc.) oraz posiadających co najmniej jedno dziecko w wieku do 6 roku życia (o 0,6 p.proc.). Zwiększył się natomiast udział niepełnosprawnych (o 0,3 p.proc.) oraz osób powyżej 50 roku życia (o 0,1 p.proc.).

Tablica 3. Wybrane kategorie bezrobotnych będących w szczególnej sytuacji na rynku pracy

Bezrobotni	2018	2019	
	IX	VIII	IX
w % ogółem			
Do 30 roku życia	23,0	21,3	22,1
w tym do 25 roku życia	10,8	9,4	10,2
Długotrwale ¹	50,5	48,2	48,0
Powyżej 50 roku życia	29,8	29,9	29,9
Korzystający ze świadczeń pomocy społecznej	4,3	3,4	3,3
Posiadający co najmniej jedno dziecko w wieku do 6 roku życia	21,9	21,5	21,3
Niepełnosprawni	8,1	8,3	8,4

Wykres 3. Bezrobotni zarejestrowani na 1 ofertę pracy (stan w końcu miesiąca)



¹ Do długotrwale bezrobotnych zalicza się osoby pozostające w rejestrze powiatowego urzędu pracy łącznie przez okres ponad 12 miesięcy w okresie ostatnich dwóch lat, z wyłączeniem okresów odbywania stażu i przygotowania zawodowego w miejscu pracy.

We wrześniu br. do powiatowych urzędów pracy zgłoszono 11346 **ofert zatrudnienia**², tj. o 29 ofert więcej niż przed rokiem, natomiast o 2,4 tys. mniej niż przed miesiącem. W końcu września br. 9744 miejsca pracy pozostawały nierozdysponowane, co oznacza, że na 1 ofertę pracy przypadało, podobnie jak przed rokiem, 6 bezrobotnych (przed miesiącem – 5 bezrobotnych). W końcu września br. w województwie zgłoszono zwolnienia grupowe z 14 zakładów (wszystkie z sektora prywatnego) i objęły one 1484 pracowników. Rok wcześniej dotyczyło to 10 zakładów (wszystkie z sektora prywatnego) i 1276 pracowników, a miesiąc wcześniej – 11 zakładów (wszystkie z sektora prywatnego) i 1505 osób.

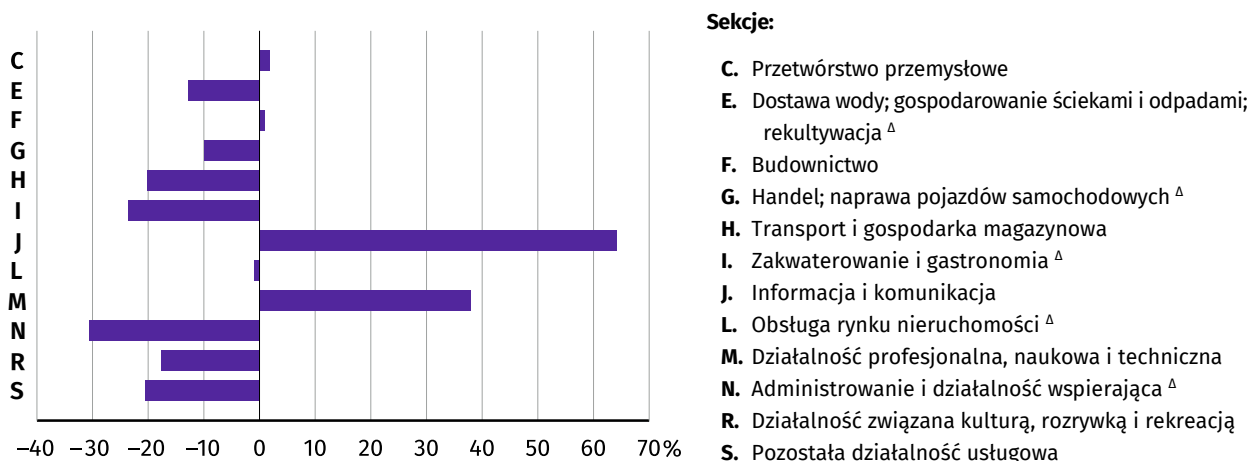
Wynagrodzenia

We wrześniu 2019 r. przeciętne miesięczne wynagrodzenia brutto w sektorze przedsiębiorstw rosły w skali roku wolniej niż przed miesiącem.

Przeciętne miesięczne wynagrodzenie brutto w sektorze przedsiębiorstw w województwie we wrześniu br. kształtowało się na poziomie 5190,64 zł i było wyższe o 6,3% w relacji do września poprzedniego roku (we wrześniu 2018 r. zwiększyło się o 8,3% w skali roku).

W kraju przeciętne wynagrodzenie we wrześniu br. wyniosło 5084,56 zł i wzrosło w ciągu roku o 6,6%.

Wykres 4. Odchylenia względne przeciętnych miesięcznych wynagrodzeń brutto od średniego wynagrodzenia w sektorze przedsiębiorstw w województwie według wybranych sekcji we wrześniu 2019 r.



W porównaniu do września 2018 r. wzrost przeciętnych wynagrodzeń odnotowano w 13 sekcjach sektora przedsiębiorstw, w tym największy w transporcie, i gospodarce magazynowej (o 9,4%). Spadek wystąpił jedynie w sekcji obsługa rynku nieruchomości (o 4,9%).

Tablica 4. Przeciętne miesięczne wynagrodzenia brutto w sektorze przedsiębiorstw

WYSZCZEGÓLNIENIE	IX 2019		I-IX 2019	
	w tys.	IX 2018 = 100	w tys.	I-IX 2018 = 100
OGÓŁEM	5190,64	106,3	5263,29	107,4
w tym:				
Przemysł	5562,84	107,1	5675,77	106,5
w tym:				
przetwórstwo przemysłowe	5289,76	107,4	5304,48	107,7
dostawa wody; gospodarowanie ściekami i odpadami; rekultywacja ^Δ	4527,27	102,8	4654,12	107,5
Budownictwo	5238,48	101,8	5527,66	108,6
Handel; naprawa pojazdów samochodowych ^Δ	4674,76	106,4	4670,26	107,2
Transport i gospodarka magazynowa	4142,04	109,4	4122,80	107,5
Zakwaterowanie i gastronomia ^Δ	3964,18	104,3	3970,86	105,9
Informacja i komunikacja	8526,20	103,0	9031,89	111,7
Obsługa rynku nieruchomości ^Δ	5142,15	95,1	5049,60	103,7
Działalność profesjonalna, naukowa i techniczna ^a	7166,30	104,6	6883,22	107,6
Administrowanie i działalność wspierająca ^Δ	3601,62	104,7	3658,06	105,7
Działalność związana z kulturą, rozrywką i rekreacją	4276,01	103,9	4252,29	104,3
Pozostała działalność usługowa	4125,28	107,0	4150,81	109,0

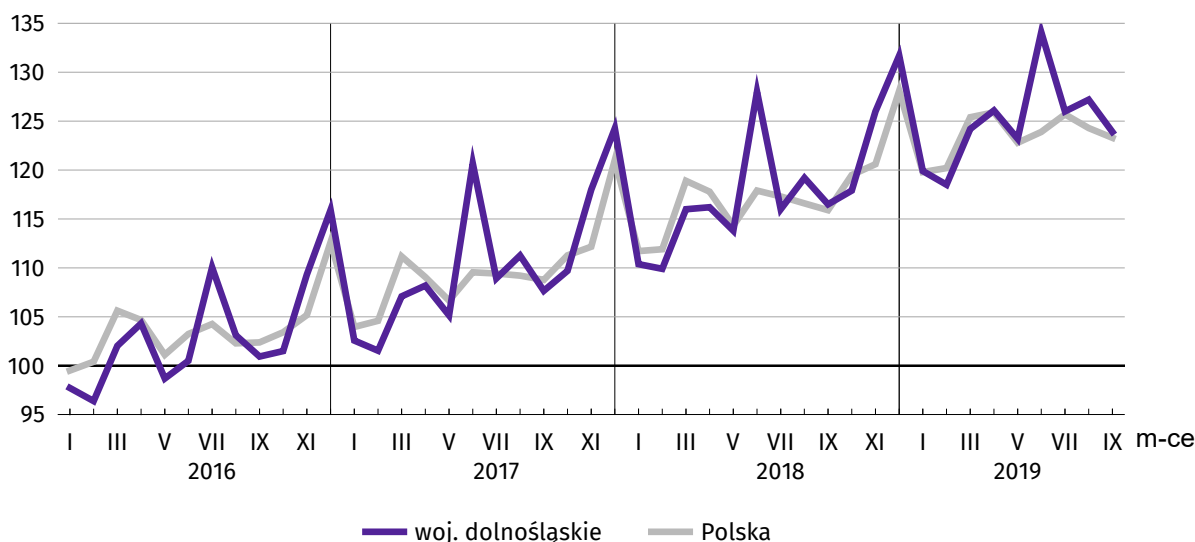
a Nie obejmuje działów Badania naukowe i prace rozwojowe oraz Działalność weterynaryjna.

² Dotyczy wolnych miejsc pracy i miejsc aktywizacji zawodowej.

W odniesieniu do przeciętnego wynagrodzenia w sektorze przedsiębiorstw w województwie we wrześniu br. najwyższe wynagrodzenie otrzymali pracujący w informacji i komunikacji (wyższe o 64,3%), a także w działalności profesjonalnej, naukowej i technicznej (o 38,1%). Stosunkowo najniższe przeciętne wynagrodzenie brutto wystąpiło w administrowaniu i działalności wspierającej (o 30,6% niższe od przeciętnego wynagrodzenia w sektorze przedsiębiorstw), w zakwaterowaniu i gastronomii (niższe o 23,6%), w pozostałej działalności usługowej (niższe o 20,5%) oraz w transporcie i gospodarce magazynowej (niższe o 20,2%).

W relacji do sierpnia br. przeciętne miesięczne wynagrodzenie brutto ukształtowało się na poziomie niższym o 2,6%.

Wykres 5. Przeciętne miesięczne wynagrodzenie brutto w sektorze przedsiębiorstw (przeciętna miesięczna 2015 = 100)



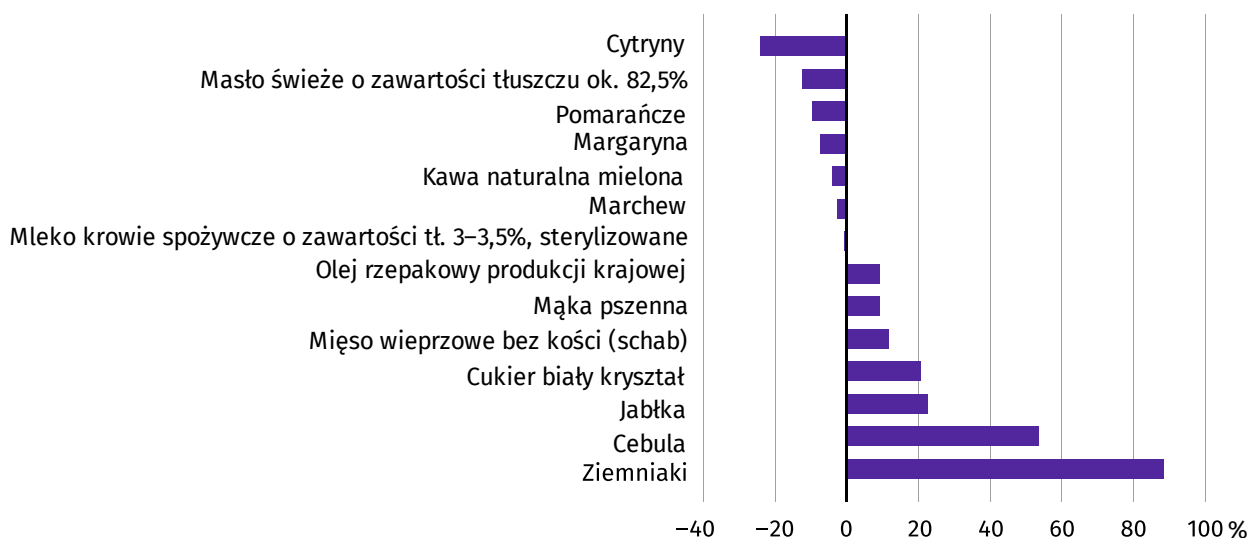
W okresie styczeń-wrzesień br. przeciętne miesięczne wynagrodzenie brutto w sektorze przedsiębiorstw ukształtowało się na poziomie 5263,29 zł, tj. o 7,4% wyższym niż w analogicznym okresie ub. roku (wobec wzrostu o 7,5% przed rokiem).

Ceny detaliczne

We wrześniu 2019 r. w porównaniu do września ub. roku wzrosły ceny wszystkich badanych produktów zbożowych i pieczywa oraz wędlin i mięsa (w tym najbardziej schabu bez kości). O blisko 90% droższe niż przed rokiem były ziemniaki, a o ponad 50% podrożała cebula. Ponadto wzrosły opłaty za usługi m.in. fryzjerskie i szewskie, więcej trzeba było zapłacić także za wizytę u lekarza specjalisty. Znacznie droższy niż przed rokiem był wywóz śmieci niesegregowanych (o ponad 40%) i segregowanych (o blisko 30%). Natomiast tańsze niż przed rokiem były owoce cytrusowe i paliwa.

We wrześniu br. w grupie „pieczywo i produkty zbożowe” wzrost cen detalicznych w skali roku dotyczył wszystkich badanych produktów: mąki pszennej (o 9,2%), chleba pszenno-żytniego (o 6,6%), kaszy jęczmiennej (o 3,5%), ryżu (o 2,8%) oraz bułki pszennej (o 2,0%).

Wykres 6. Zmiany cen detalicznych wybranych artykułów żywnościowych we wrześniu 2019 r.



W grupie „mięso” również wzrosły ceny wszystkich badanych produktów: mięsa wieprzowego bez kości (schab) – o 11,7%, mięsa wołowego z kością (rostbef)– o 2,2% oraz mięsa wołowego bez kości (z udźca) – o 1,8%. Wyższe były także ceny kurcząt patroszonych (o 0,5%) oraz wędlin: kiełbasy wędzonej (o 7,5%), szynki wieprzowej gotowanej (o 6,5%) i kiełbasy suszonej (o 5,3%).

W relacji do września 2018 r. cena mrożonego fileta z morszczuka zwiększyła się o 3,9%.

W grupie produktów nabiałowych wzrost cen dotyczył: sera dojrzewającego (o 8,9%), mleka krowiego spożywczego o zawartości tłuszczu 2–2,5% (o 3,0%), sera twarogowego półtłustego (o 1,6%) i śmietany o zawartości tłuszczu 18% (o 1,5%). Niższa była cena mleka krowiego spożywczego o zawartości tłuszczu 3–3,5%, sterylizowanego (o 0,7%).

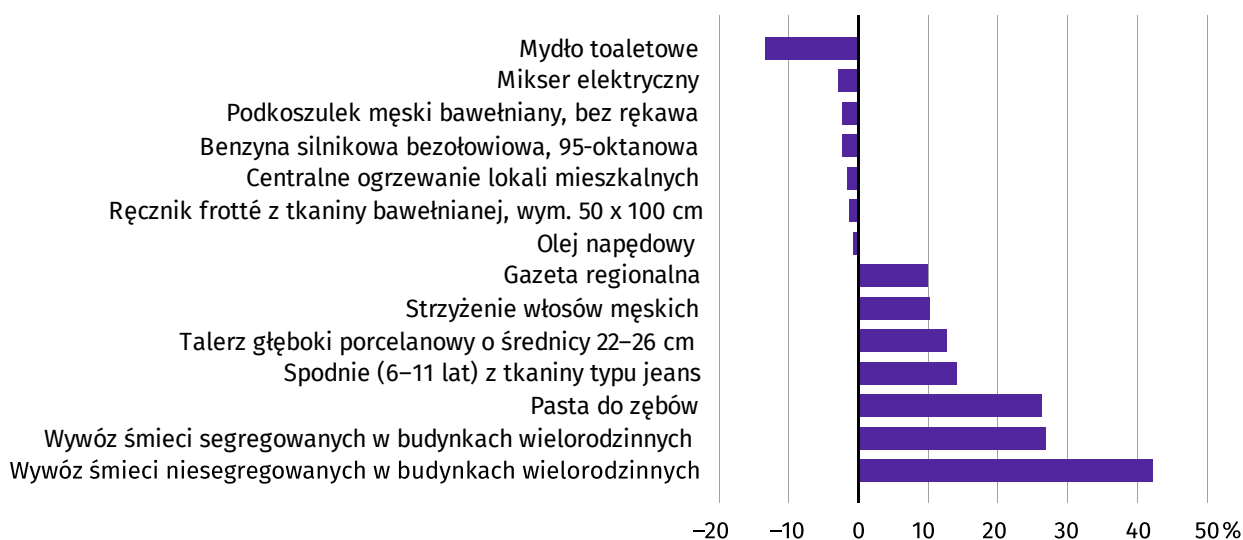
W grupie „oleje i tłuszcze” wzrosła cena oleju rzepakowego produkcji krajowej (o 9,2%), a obniżyły się ceny masła świeżego o zawartości tłuszczu ok. 82,5% (o 12,4%) i margaryny (o 7,3%).

W grupie „warzywa i owoce” w skali roku wzrosły ceny: ziemniaków (o 88,4%), cebuli (o 53,5%) i jabłek (o 22,7%). Mniej płaciliśmy natomiast za: cytryny (o 24,1%), pomarańcze (o 9,7%) i marchew (o 2,7%).

Wśród pozostałych artykułów żywnościowych wzrosły ceny m.in.: cukru białego kryształ (o 20,6%), czekolady mlecznej (o 4,2%), piwa jasnego pełnego butelkowanego (o 3,4%) i soku jabłkowego (o 1,6%). Niższa była natomiast cena kawy naturalnej mielonej (o 4,0%).

W porównaniu do września ub. roku odnotowano wzrost większości opłat związanych z mieszkaniem: wywozu śmieci niesegregowanych (o 42,3%) i segregowanych (o 26,9%), pobrania zimnej wody z miejskiej sieci wodociągowej (o 4,6%) oraz podgrzania wody (o 3,7%). Natomiast niższa była cena centralnego ogrzewania (o 1,7%).

Wykres 7. Zmiany cen detalicznych wybranych artykułów nieżywnościowych i usług konsumpcyjnych we wrześniu 2019 r.



We wrześniu br. za tonę węgla kamiennego płacono o 0,5% więcej niż w analogicznym miesiącu roku poprzedniego.

W grupie badanych produktów i usług związanych z transportem wzrosły ceny przejazdu taksówką osobową, taryfa dzienna (o 5,2%) i biletu normalnego na przejazd autobusem miejskim (o 1,1%). Niższe niż przed rokiem były natomiast ceny benzyny silnikowej bezołowiowej 95-oktanowej (o 2,3%) oraz oleju napędowego (o 0,8%).

W skali roku wzrosła opłata za wizytę u lekarza specjalisty – o 5,3% oraz cena biletu do kina – o 0,2%.

Wśród pozostałych badanych artykułów nieżywnościowych wzrost cen w porównaniu z wrześniem ub. roku dotyczył m.in.: pasty do zębów (o 26,3%), spodni (6–11 lat) z tkaniny typu jeans (o 14,1%), talerza głębokiego porcelanowego o średnicy 22–26 cm (o 12,7%) oraz gazety regionalnej (o 10,0%). Mniej natomiast płacono m.in. za: mydło toaletowe (o 13,4%), mikser elektryczny (o 2,9%), podkoszulek męski bawełniany, bez rękawa (o 2,3%) oraz ręcznik frotté z tkaniny bawełnianej, wym. 50x100 cm (o 1,4%).

W skali roku wzrosły ceny strzyżenia włosów męskich – o 10,3%, oczyszczenia chemicznego garnituru męskiego 2-częściowego – o 5,0% oraz podzelowania obuwia męskiego – o 3,0%.

Na rynku rolnym we wrześniu br. przeciętne ceny skupu pszenicy i żyta były niższe w ujęciu rocznym. Za żywiec wołowy i drobiowy płacono mniej niż przed rokiem i przed miesiącem, a za żywiec wieprzowy – odpowiednio więcej. W skupie mleka zaobserwowano spadek ceny w porównaniu do września ub. roku. Cena skupu mleka kształtowała się na zbliżonym poziomie od lipca br.

We wrześniu br. średnia temperatura powietrza³ na obszarze województwa dolnośląskiego wyniosła 14,1°C (tj. o 1,2°C mniej niż we wrześniu 2018 r.). Przeciętna suma opadów atmosferycznych wyniosła 57,7 mm i kształtowała się na poziomie nieco wyższym od wysokości opadów odnotowanych we wrześniu ub. roku (55,0 mm). W relacji do września ub. roku ustępowanie było mniejsze niż przed rokiem i wyniosło średnio 197 godzin (we wrześniu 2018 r. – 231 godzin).

Tablica 5. Skup zbóż^a

Wyszczególnienie	VII – IX 2019		IX 2019		
	w tys. t	analogiczny okres poprzedniego roku = 100	w tys. t	IX 2018 = 100	VIII 2019 = 100
Ziarno zbóż podstawowych ^b	516,4	125,1	110,7	145,6	50,9
w tym:					
pszenica	319,4	111,8	71,0	118,4	53,4
żyto	13,1	200,6	2,9	262,4	40,0

a Bez skupu realizowanego przez osoby fizyczne. b Obejmuje: pszenicę, żyto, jęczmień, owies, pszenżyto; łącznie z mieszankami zbożowymi, bez ziarna siewnego.

We wrześniu br. łącznie **skupiono 110,7 tys. ton zbóż podstawowych**, tj. mniej niż przed miesiącem, ale więcej niż przed rokiem. W skali roku zwiększył się skup pszenicy i żyta, przy czym żyta skupiono o ponad 2,6-krotnie więcej. Z kolei, w porównaniu do sierpnia br. zmniejszył się skup zarówno pszenicy, jak i żyta.

Tablica 6. Skup podstawowych produktów zwierzęcych^a

Wyszczególnienie	I-IX 2019		IX 2019		
	w tys. t	I-IX 2018 = 100	w tys. t	IX 2018 = 100	VIII 2019 = 100
Żywiec rzeźny ^b	91,1	125,1	5,6	79,1	100,5
w tym:					
bydło (bez cieląt)	7,8	97,1	0,4	69,0	136,7
trzoda chlewna	6,1	52,8	0,4	71,3	90,2
drób	77,2	144,8	4,9	80,5	99,4
Mleko ^c	124,8	95,8	13,5	100,0	97,4

a W okresie lipiec-wrzesień bez skupu realizowanego przez osoby fizyczne. b Obejmuje bydło, cielęta, trzodę chlewną, owce, konie i drób; w wadze żywej. c W milionach litrów.

We wrześniu br. **skup żywca rzeźnego** ogółem wyniósł 5,6 tys. ton, tj. mniej o 20,9% niż rok wcześniej, natomiast więcej o 0,5% niż przed miesiącem. W skali roku zmniejszył się skup wszystkich gatunków żywca rzeźnego, podczas gdy w skali miesiąca zwiększył się skup wyłącznie żywca wołowego o 36,7%.

We wrześniu br. skupiono 13,5 mln l **mleka**, tj. tyle samo co we wrześniu ub. roku, natomiast mniej o 2,6% niż w sierpniu br.

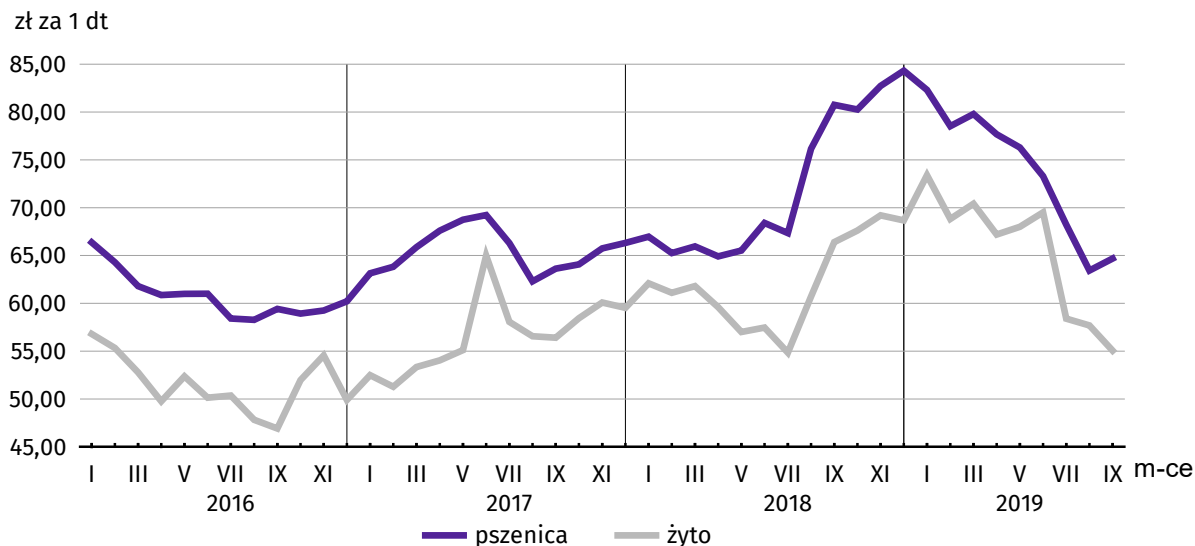
Tablica 7. Przeciętne ceny w skupie podstawowych produktów rolnych

Wyszczególnienie	I-IX 2019		IX 2019		
	w zł	I-IX 2018 = 100	w zł	IX 2018 = 100	VIII 2019 = 100
Ziarno zbóż ^a za 1 dt:					
pszenica	72,41	103,6	64,68	80,1	102,0
żyto	59,53	101,7	55,06	82,9	95,4
Żywiec rzeźny za 1 kg wagi żywej:					
bydło (bez cieląt)	6,24	96,5	6,29	91,1	98,5
trzoda chlewna	5,34	112,9	6,57	135,6	104,7
drób	3,78	100,5	4,06	95,1	92,8
Mleko za 1 hl	136,42	101,4	133,72	99,7	100,0

a Bez ziarna siewnego.

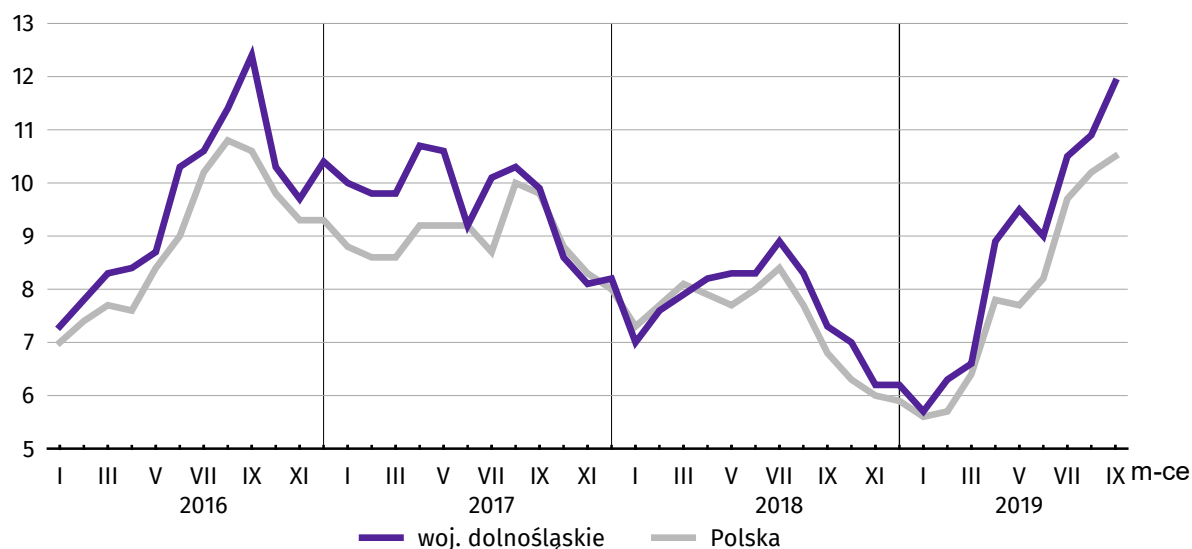
We wrześniu br. **przeciętne ceny skupu** pszenicy i żyta były niższe w ujęciu rocznym. W odniesieniu do sierpnia br. odnotowano wzrost cen pszenicy i spadek cen żyta w skupie.

³ Przeciętne wartości temperatur i opadów obliczono jako średnie arytmetyczne przeciętnych miesięcznych wartości z czterech stacji hydrologiczno-meteorologicznych Instytutu Meteorologii i Gospodarki Wodnej, zlokalizowanych w Jeleniej Górze, Kłodzku, Legnicy i Wrocławiu.

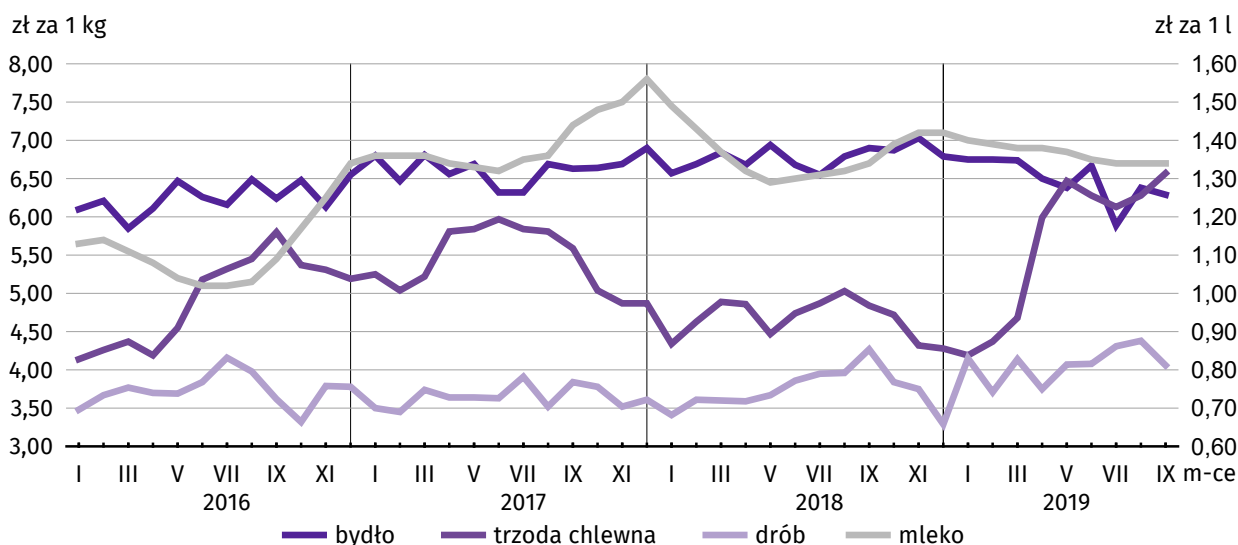
Wykres 8. Przeciętne ceny skupu zbóż

Zarówno w relacji do września ub. roku, jak i sierpnia br. obniżyły się w skupie przeciętne ceny bydła i drobiu. W przypadku przeciętnej ceny żywca wieprzowego odnotowano w skali roku wzrost o 35,6%, a w skali miesiąca – wzrost o 4,7%.

Cena 1 kg żywca wieprzowego (w wadze żywej) we wrześniu br. równoważyła wartość 11,9 kg żyta (według cen w skupie), wobec 10,9 przed miesiącem i 7,3 we wrześniu 2018 r.

Wykres 9. Relacja cen skupu 1 kg żywca wieprzowego do cen 1 kg żyta w skupie

Średnia cena skupu mleka we wrześniu br. ukształtowała się na poziomie 133,72 zł za 1 hl, tj. nieznacznie niższym niż we wrześniu ub. roku, natomiast na takim samym poziomie jak w sierpniu br.

Wykres 10. Przeciętne ceny skupu żywca i mleka

Przemysł i budownictwo

Produkcja sprzedana przemysłu we wrześniu 2019 r. osiągnęła wartość (w cenach bieżących) 12017,5 mln zł i była (w cenach stałych) o 9,5% wyższa niż przed rokiem (wówczas notowano wzrost o 3,2%). Równocześnie w skali roku zanotowano wzrost (w cenach bieżących) produkcji budowlano-montażowej o 9,3% (przed rokiem wystąpił wzrost o 32,5%).

Produkcja sprzedana w przetwórstwie przemysłowym, stanowiąca 80,6% produkcji przemysłowej ogółem, w porównaniu z wrześniem ub. roku zwiększyła się (w cenach stałych) o 9,2% (wobec spadku o 0,1% we wrześniu 2018 r.). W sekcji dostawa wody; gospodarowanie ściekami i odpadami; rekultywacja odnotowano wzrost o 15,1% (wobec wzrostu o 1,2% we wrześniu 2018 r.).

Tablica 8. Dynamika (w cenach stałych) i struktura (w cenach bieżących) produkcji sprzedanej przemysłu

Wyszczególnienie	IX 2019	I-IX 2019	
	analogiczny okres roku poprzedniego = 100	w odsetkach	
OGÓŁEM	109,5	107,9	100,0
w tym:			
Przetwórstwo przemysłowe	109,2	106,8	81,9
w tym produkcja:			
artykułów spożywczych	92,8	94,8	5,0
papieru i wyrobów z papieru	100,6	108,6	3,7
chemikaliów i wyrobów chemicznych	111,6	113,5	4,3
wyrobów z gumy i tworzyw sztucznych	97,3	99,8	8,1
wyrobów z metali ^Δ	118,6	109,6	7,4
komputerów, wyrobów elektronicznych i optycznych	81,2	76,7	2,4
urządzeń elektrycznych	167,6	177,2	8,8
maszyn i urządzeń ^Δ	110,9	97,7	4,2
pojazdów samochodowych, przyczep i naczep ^Δ	108,0	103,6	21,8
Dostawa wody; gospodarowanie ściekami i odpadami; rekultywacja ^Δ	115,1	110,6	2,4

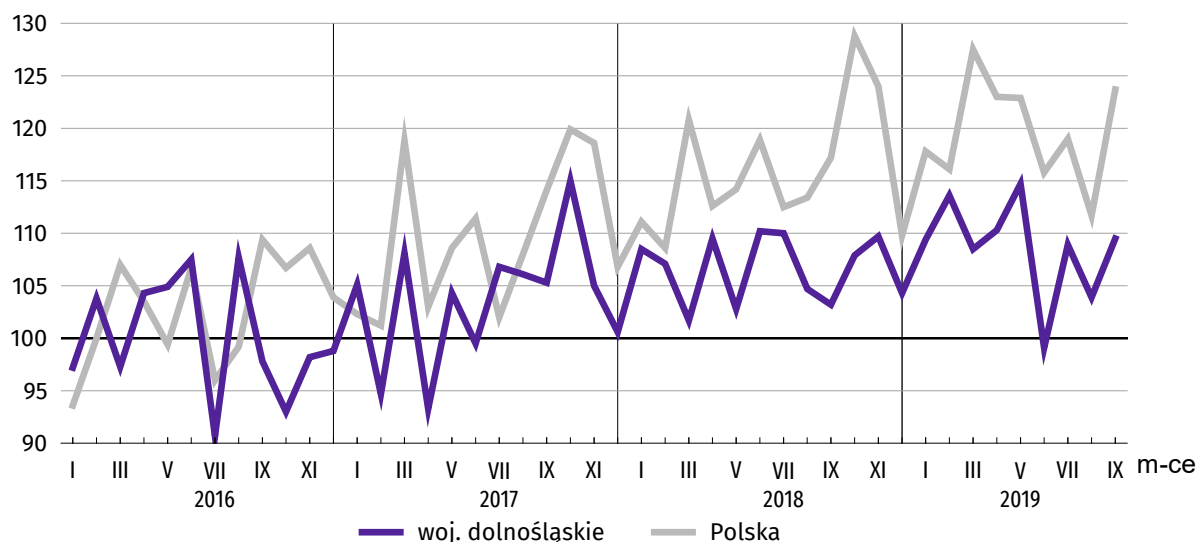
Wyższy niż we wrześniu ub. roku poziom produkcji sprzedanej wystąpił w 16 (spośród 31 występujących w województwie) działach przemysłu, w tym m.in. w produkcji: urządzeń elektrycznych (o 67,6%), wyrobów z metali (o 18,6%) oraz chemikaliów i wyrobów chemicznych (o 11,6%). Niższy poziom produkcji sprzedanej wystąpił m.in. w produkcji: komputerów, wyrobów elektronicznych i optycznych (o 18,8%), artykułów spożywczych (o 7,2%) oraz w produkcji wyrobów z gumy i tworzyw sztucznych (o 2,7%).

W porównaniu z sierpniem br. produkcja sprzedana przemysłu zwiększyła się (w cenach stałych) o 16,0%, a w przetwórstwie przemysłowym o 13,7%.

Na 1 zatrudnionego produkcja sprzedana przemysłu we wrześniu br. wyniosła (w cenach bieżących) 52,7 tys. zł i była (w cenach stałych) o 7,2% wyższa niż przed rokiem, przy wyższym o 2,1% przeciętnym zatrudnieniu i wzroście przeciętnego miesięcznego wynagrodzenia brutto o 7,1%.

W okresie styczeń-wrzesień br. produkcja sprzedana przemysłu wyniosła (w cenach bieżących) 100415,1 mln zł i była (w cenach stałych) wyższa w porównaniu z analogicznym okresem ub. roku – o 7,9%. W przetwórstwie przemysłowym produkcja zwiększyła się o 6,8%, a w sekcji dostawa wody; gospodarowanie ściekami i odpadami; rekultywacja – o 10,6%.

Wykres 11. Produkcja sprzedana przemysłu (przeciętna miesięczna 2015 = 100; ceny stałe)



Produkcja sprzedana budownictwa (w cenach bieżących) we wrześniu br. wyniosła 1556,0 mln zł i była o 16,2% wyższa niż we wrześniu ub. roku (kiedy odnotowano wzrost o 22,6%).

W porównaniu z sierpniem br. produkcja sprzedana budownictwa wzrosła o 13,3%.

Wydajność pracy w budownictwie, mierzona wartością produkcji sprzedanej budownictwa w przeliczeniu na 1 zatrudnionego, we wrześniu br. ukształtowała się na poziomie 54,3 tys. zł (w cenach bieżących) i była o 10,4% wyższa niż przed rokiem, przy większym o 5,2% przeciętnym zatrudnieniu i wyższym o 1,8% przeciętnym miesięcznym wynagrodzeniu brutto.

W okresie styczeń-wrzesień br. produkcja sprzedana budownictwa osiągnęła wartość 11387,4 mln zł, tj. o 16,6% wyższa w porównaniu z analogicznym okresem ub. roku (w analogicznym okresie 2018 r. notowano wzrost o 28,0%).

Produkcja budowlano-montażowa (w cenach bieżących) we wrześniu br. ukształtowała się na poziomie 800,3 mln zł i stanowiła 51,4% ogółu produkcji sprzedanej budownictwa. W porównaniu do września ub. roku produkcja budowlano-montażowa zwiększyła się o 9,3%, a w odniesieniu do sierpnia br. – o 20,4%.

W strukturze produkcji budowlano-montażowej największy udział (59,5%) miały podmioty, których podstawowym rodzajem działalności jest budowa obiektów inżynierii lądowej i wodnej. W skali roku wartość produkcji zrealizowanej w tym dziale wzrosła o 18,1%. Podmioty, których podstawowym rodzajem działalności była budowa budynków zanotowały wzrost o 38,6%.

Tablica 9. Dynamika i struktura produkcji budowlano-montażowej (w cenach bieżących)

Działy budownictwa	IX 2019	I-IX 2019	
	analogiczny okres roku poprzedniego = 100		w odsetkach
OGÓŁEM	109,3	113,5	100,0
Budowa budynków ^Δ	138,6	124,4	24,8
Budowa obiektów inżynierii lądowej i wodnej ^Δ	118,1	114,2	48,6
Roboty budowlane specjalistyczne	70,6	103,7	26,5

W porównaniu do sierpnia br. największy wzrost produkcji budowlano-montażowej odnotowano w podmiotach, których podstawowym rodzajem działalności jest budowa obiektów inżynierii lądowej i wodnej (wzrost o 30,9%).

W okresie styczeń-wrzesień br. produkcja budowlano-montażowa ukształtowała się na poziomie 5353,8 mln zł i stanowiła 47,0% wartości ogółu produkcji sprzedanej budownictwa. W ciągu roku jej wartość zwiększyła się o 13,5%. W strukturze produkcji budowlano-montażowej największy udział miały podmioty, których podstawowym rodzajem działalności była budowa obiektów inżynierii lądowej i wodnej (48,6%).

Budownictwo mieszkaniowe

We wrześniu 2019 r. w porównaniu z analogicznym miesiącem ub.r. wzrosła liczba mieszkań oddanych do użytkowania oraz liczba mieszkań, na których budowę wydano pozwolenia lub dokonano zgłoszenia z projektem budowlanym, natomiast zmniejszyła się liczba mieszkań, których budowę rozpoczęto.

Według wstępnych danych we wrześniu br. w województwie **przekazano do użytkowania** 2297 mieszkań, tj. o 42,8% więcej niż przed rokiem. W kraju oddano do użytkowania o 27,4% więcej mieszkań niż rok wcześniej.

We wrześniu br. inwestorzy indywidualni przekazali 335 mieszkań, a inwestorzy budujący na sprzedaż lub wynajem – 1852 mieszkania (przed rokiem w tych formach budownictwa oddano odpowiednio 324 i 1208 mieszkań).

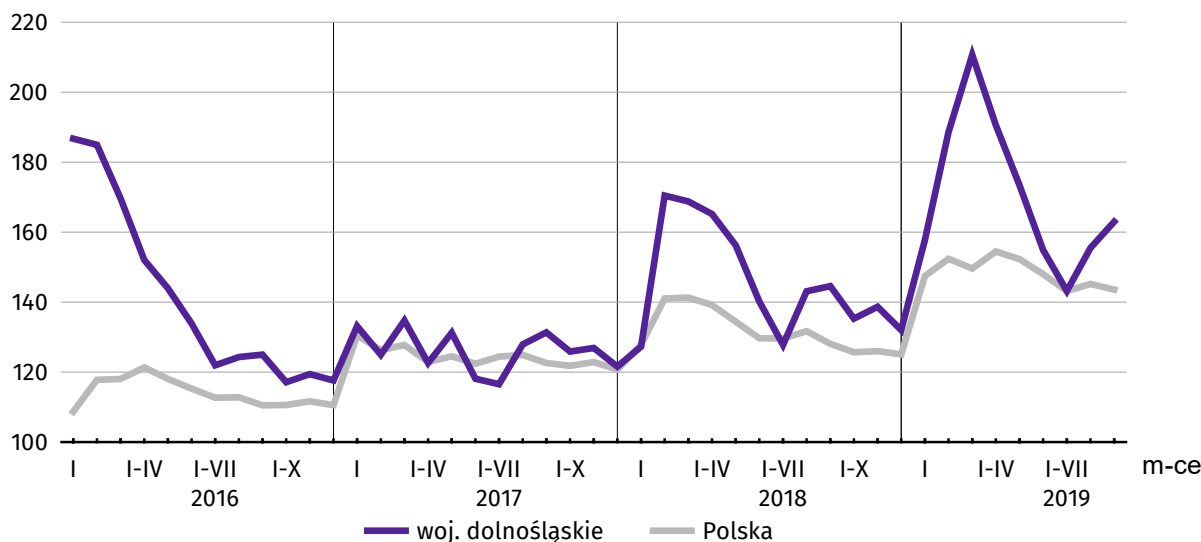
Mieszkania oddane do użytkowania w województwie dolnośląskim we wrześniu br. stanowiły 13,0% mieszkań oddanych do użytkowania w kraju.

Tablica 10. Liczba mieszkań oddanych do użytkowania w okresie styczeń-wrzesień br.

Formy budownictwa	Mieszkania oddane do użytkowania			Przeciętna powierzchnia użytkowa 1 mieszkania w m ²
	w liczbach bezwzględnych	w odsetkach	I-IX 2018 = 100	
OGÓŁEM	15068	100,0	112,9	78,1
Indywidualne	3370	22,4	111,6	143,0
Przeznaczone na sprzedaż lub wynajem	11304	75,0	113,8	59,8
Spółdzielcze	134	0,9	70,5	52,7
Komunalne	35	0,2	36,8	43,5
Spółeczne czynszowe	225	1,5	210,3	49,3

W okresie styczeń-wrzesień br. oddano do użytkowania 15068 mieszkań, tj. o 1723 więcej niż w analogicznym okresie ubiegłego roku. Największy wzrost odnotowano w budownictwie społecznym czynszowym.

Wykres 12. Mieszkania oddane do użytkowania (analogiczny okres 2015 = 100)



Mapa 2. Mieszkania oddane do użytkowania według powiatów w okresie styczeń-wrzesień 2019 r.



Przeciętna powierzchnia mieszkania oddanego do użytkowania w okresie dziewięciu miesięcy br. wyniosła 78,1 m² i była o 1,6 m² mniejsza niż w okresie styczeń-wrzesień 2018 r. Największe mieszkania wybudowali inwestorzy indywidualni. Spadek przeciętnej powierzchni oddanego mieszkania odnotowano we wszystkich formach budownictwa, w tym największy w budownictwie komunalnym.

Od początku roku najwięcej mieszkań przekazano do użytkowania na terenie Wrocławia 49,9% (7526 mieszkania) ogółu oddanych w województwie, a następnie w powiecie wrocławskim – 15,0% (2256 mieszkań). Najmniej mieszkań przekazano w powiatach kamiennogórskim – 0,2% (33 mieszkania) oraz lwóweckim, wałbrzyskim i złotoryjskim – po 0,3% (odpowiednio 40 mieszkań, 42 mieszkania i 48 mieszkań).

Mieszkania o największej przeciętnej powierzchni użytkowej powstały na terenie powiatu ząbkowickiego (157,3 m²), lwóweckiego (148,3 m²) i strzeńskiego (137,4 m²). Najmniejsze mieszkania (poniżej 70,0 m²) wybudowano we Wrocławiu (55,9 m²), w Wałbrzychu (57,3 m²) oraz w Legnicy (68,3 m²).

We wrześniu br. starostwa powiatowe wydały **pozwolenia na budowę lub dokonano zgłoszenia z projektem budowlanym** 2429 nowych mieszkań. Było to o 32,4% więcej niż w analogicznym miesiącu ub. roku. Najwięcej pozwoleń (75,1% ogólnej liczby) dotyczyło mieszkań przeznaczonych na sprzedaż lub wynajem.

W omawianym miesiącu **rozpoczęto budowę** 1735 mieszkań, czyli w relacji do poprzedniego roku mniej o 25,9%. Najwięcej mieszkań (tj. 62,7%) mają wybudować inwestorzy budujący na sprzedaż lub wynajem.

Tablica 11. Liczba mieszkań, na których budowę wydano pozwolenia lub dokonano zgłoszenia z projektem budowlanym oraz których budowę rozpoczęto w okresie styczeń-wrzesień br.

Formy budownictwa	Mieszkania, na których budowę wydano pozwolenia lub dokonano zgłoszenia z projektem budowlanym			Mieszkania, których budowę rozpoczęto		
	w liczbach bezwzględnych	w odsetkach	I-IX 2018 = 100	w liczbach bezwzględnych	w odsetkach	I-IX 2018 = 100
OGÓŁEM	21972	100,0	142,3	18914	100,0	120,3
Indywidualne	5207	23,7	103,9	5227	27,6	109,1
Przeznaczone na sprzedaż lub wynajem	16441	74,8	162,7	13311	70,4	124,2
Komunalne	46	0,2	52,3	124	0,7	161,0
Spółdzielcze	210	1,0	134,6	96	0,5	126,3
Spółeczne czynszowe	63	0,3	75,9	156	0,8	264,4
Zakładowe	5	0,0	250,0	-	-	-

We wrześniu 2019 r. wartość sprzedaży detalicznej była wyższa w porównaniu z poprzednim rokiem. Sprzedaż hurtowa zrealizowana przez przedsiębiorstwa handlowe i niehandlowe była większa niż we wrześniu 2018 r.

Sprzedaż detaliczna zrealizowana przez przedsiębiorstwa handlowe i niehandlowe we wrześniu br. była wyższa (o 5,4%) niż we wrześniu 2018 r. (kiedy pozostała na poziomie z września 2017 r.). W grupie żywność, napoje i wyroby tytoniowe (o udziale wynoszącym 41,2% sprzedaży detalicznej ogółem) sprzedaż była niższa o 0,9%. Największy wzrost sprzedaży detalicznej odnotowano w grupie pojazdy samochodowe, motocykle, części (o 21,6%) oraz pozostała sprzedaż detaliczna w niewyspecjalizowanych sklepach (o 14,1%), natomiast największy spadek w grupie pozostałe (o 2,6%) i paliwa stałe, ciekłe i gazowe (o 2,2%).

W porównaniu do sierpnia br. sprzedaż detaliczna zmniejszyła się o 2,7%. Największy spadek w skali miesiąca odnotowano w grupie prasa, książki, pozostała sprzedaż w wyspecjalizowanych sklepach (o 12,6%) oraz żywność napoje i wyroby tytoniowe (o 9,5%). Największy wzrost wystąpił w grupie pozostała sprzedaż detaliczna w niewyspecjalizowanych sklepach (o 16,3%) i farmaceutyki, kosmetyki, sprzęt ortopedyczny (o 13,0%).

W okresie styczeń-wrzesień br. sprzedaż detaliczna była wyższa o 6,5% niż w analogicznym okresie poprzedniego roku (wobec wzrostu o 4,3% w okresie styczeń-wrzesień 2018 r.).

Tablica 12. Dynamika i struktura (w cenach bieżących) sprzedaży detalicznej

Wyszczególnienie	IX 2019	I-IX 2019	
	analogiczny okres roku poprzedniego = 100	w odsetkach	
OGÓŁEM^a	105,4	106,5	100,0
w tym:			
Pojazdy samochodowe, motocykle, części	121,6	114,2	10,1
Paliwa stałe, ciekłe i gazowe	97,8	107,3	6,2
Żywność, napoje i wyroby tytoniowe	99,1	102,3	43,1
Pozostała sprzedaż detaliczna w niewyspecjalizowanych sklepach	114,1	117,9	2,7
Farmaceutyki, kosmetyki, sprzęt ortopedyczny	108,3	102,8	6,4
Włókno, odzież, obuwie	109,7	100,7	12,8
Meble, RTV, AGD	103,0	109,4	5,9
Prasa, książki, pozostała sprzedaż w wyspecjalizowanych sklepach	107,7	115,6	1,6
Pozostałe	97,4	101,6	7,9

a Grupowania przedsiębiorstw dokonano na podstawie Polskiej Klasyfikacji Działalności – PKD 2007, zaliczając przedsiębiorstwo do określonej kategorii według przeważającego rodzaju działalności, zgodnie z aktualnym w omawianym okresie stanem organizacyjnym. Odnotowane zmiany (wzrost/spadek) sprzedaży detalicznej w poszczególnych grupach rodzajów działalności przedsiębiorstw mogą zatem również wynikać ze zmiany przeważającego rodzaju działalności przedsiębiorstwa oraz zmian organizacyjnych. Nie ma to wpływu na dynamikę sprzedaży detalicznej ogółem.

Sprzedaż hurtowa (w cenach bieżących) w przedsiębiorstwach handlowych we wrześniu br. była wyższa o 9,8% w relacji do września 2018 r., a w porównaniu do poprzedniego miesiąca – wyższa o 5,6%. W przedsiębiorstwach hurtowych odnotowano wzrost sprzedaży hurtowej w skali roku – o 8,4%, natomiast w skali miesiąca – o 5,6%.

W okresie styczeń-wrzesień br., w porównaniu do analogicznego okresu ub. roku, sprzedaż hurtowa w przedsiębiorstwach handlowych zwiększyła się o 9,5%, a w przedsiębiorstwach hurtowych – o 6,7%.

Tablica 13. Wybrane dane o województwie dolnośląskim

WYSZCZEGÓLNIENIE		Styczeń	Luty	Marzec	Kwiecień	Maj	Czerwiec	Lipiec	Sierpień	Wrzesień	Październik	Listopad	Grudzień
Przeciętne zatrudnienie w sektorze przedsiębiorstw^a w tys. osób	2018	487,9	488,4	488,7	487,0	486,5	488,1	488,5	487,7	486,1	486,2	485,9	484,1
	2019	494,7	497,3	497,5	497,1	494,8	495,3	494,4	493,5	494,1			
poprzedni miesiąc = 100	2018	101,8	100,1	100,1	99,7	99,9	100,3	100,1	99,8	99,7	100,0	99,9	99,6
	2019	102,2	100,5	100,0	99,9	99,5	100,1	99,8	99,8	100,1			
analogiczny miesiąc poprzedniego roku = 100	2018	102,9	102,2	102,1	101,7	101,8	102,0	101,9	101,7	101,4	101,4	101,2	101,0
	2019	101,4	101,8	101,8	102,1	101,7	101,5	101,2	101,2	101,6			
Bezrobotni zarejestrowani (stan w końcu okresu)	2018	72452	72316	70568	67563	65069	62875	62367	62212	61806	61087	61933	62842
	2019	66569	66497	64746	61967	59745	57718	57286	57040	56093			
Stopa bezrobocia^b (stan w końcu okresu) w %	2018	5,9	5,9	5,8	5,6	5,4	5,2	5,1	5,1	5,1	5,0	5,1	5,2
	2019	5,4	5,4	5,3	5,1*	4,9	4,7	4,7	4,7	4,6			
Oferty pracy (zgłoszone w ciągu miesiąca)	2018	13839	12538	14546	12845	13911	16298	12725	13170	11317	18620	12901	9867
	2019	16546	13457	14666	13892	13596	11326	14473	13745	11346			
Liczba bezrobotnych na 1 ofertę pracy (stan w końcu okresu)	2018	7	6	7	6	6	4	6	5	6	4	5	8
	2019	6	6	7	6	5	6	5	5	6			
Przeciętne wynagrodzenia miesięczne brutto w sektorze przedsiębiorstw^a w zł	2018	4623,91	4605,91	4860,65	4866,15	4768,53	5361,13	4858,38	4993,21	4882,50	4938,59	5277,55	5515,53
	2019	5024,65	4964,51	5203,29	5281,82	5162,92	5616,19	5276,84	5328,60	5190,64			
poprzedni miesiąc = 100	2018	88,8	99,6	105,5	100,1	98,0	112,4	90,6	102,8	97,8	101,1	106,9	104,5
	2019	91,1	98,8	104,8	101,5	97,7	108,8	94,0	101,0	97,4			
analogiczny miesiąc poprzedniego roku = 100	2018	107,6	108,3	108,3	107,4	108,3	106,0	106,5	107,1	108,3	107,5	106,8	106,0
	2019	108,7	107,8	107,0	108,5	108,3	104,8	108,6	106,7	106,3			
Wskaźnik cen:													
towarów i usług konsumpcyjnych ^c :													
analogiczny okres poprzedniego roku = 100	2018	.	.	101,0	.	.	101,3	.	.	101,5	.	.	100,9
	2019	.	.	100,8	.	.	102,1	.	.	.			

a W przedsiębiorstwach, w których liczba pracujących przekracza 9 osób. b Udział zarejestrowanych bezrobotnych w cywilnej ludności aktywnej zawodowo, szacowanej na koniec każdego miesiąca. c W kwartale.

Tablica 13. Wybrane dane o województwie dolnośląskim (cd.)

WYSZCZEGÓLNIENIE		Styczeń	Luty	Marzec	Kwiecień	Maj	Czerwiec	Lipiec	Sierpień	Wrzesień	Październik	Listopad	Grudzień
Wskaźnik cen (dok.):													
skupu ziarna zbóż:													
poprzedni miesiąc = 100	2018	101,1	97,7	100,7	98,4	100,2	104,0	96,8	113,7	106,1	100,3	103,6	101,8
	2019	98,2	95,7	101,8	97,0	98,4	96,1	89,1	98,4	102,2			
analogiczny miesiąc poprzedniego roku = 100	2018	106,1	102,7	100,2	96,1	95,1	97,9	106,3	120,0	124,9	123,8	124,7	125,9
	2019	122,3	119,7	121,0	119,3	117,1	108,2	99,6	86,2	83,1			
skupu żywca rzeźnego wołowego (bez cieląt; wadze żywej):													
poprzedni miesiąc = 100	2018	95,2	101,8	102,2	97,6	104,0	96,1	98,1	103,7	101,7	99,5	102,4	96,5
	2019	99,4	100,1	99,9	96,5	98,1	104,5	88,3	108,4	98,5			
analogiczny miesiąc poprzedniego roku = 100	2018	96,6	103,4	100,4	101,8	103,8	105,6	103,5	101,4	104,1	103,4	105,1	98,4
	2019	102,7	100,9	98,6	97,4	91,9	99,9	89,9	94,0	91,1			
skupu żywca rzeźnego wieprzowego (w wadze żywej):													
poprzedni miesiąc = 100	2018	89,0	106,7	105,5	99,4	97,4	100,2	102,6	103,3	96,4	97,4	91,5	99,2
	2019	97,7	104,4	107,0	128,1	108,0	97,1	97,6	102,4	104,7			
analogiczny miesiąc poprzedniego roku = 100	2018	82,7	91,8	93,6	83,7	81,1	79,4	83,4	86,5	86,7	93,5	88,7	87,9
	2019	96,5	94,4	95,7	123,3	136,6	132,4	126,0	124,9	135,6			
Relacje cen skupu ^a żywca wieprzowego (w wadze żywej)													
do cen 1 kg żyta	2018	7,0	7,6	7,9	8,2	8,3	8,3	8,9	8,3	7,3	7,0	6,2	6,2
	2019	5,7	6,3	6,6	8,9	9,5	9,0	10,5	10,9	11,9			
Produkcja sprzedana przemysłu ^b (w cenach stałych):													
poprzedni miesiąc = 100	2018	103,3	100,2	112,7	91,6	100,5	110,5	88,4	98,6	110,1	112,3	97,4	83,5
	2019	108,4	104,2	107,6	93,2	104,6	95,5	97,2	94,1*	116,0			
analogiczny miesiąc poprzedniego roku = 100	2018	108,5	107,1	101,7	109,6	102,8	110,2	110,0	104,7	103,2	107,9	112,8	104,3
	2019	109,4	113,6	108,5	110,3	114,7	99,1	108,9	103,9*	109,5			
Produkcja budowlano-montażowa ^b (w cenach bieżących):													
poprzedni miesiąc = 100	2018	32,9	126,1	118,7	112,3	127,4	113,7	106,1	103,2	112,4	103,8	100,4	102,9
	2019	41,9	101,2	137,5	109,5	122,8	100,2	112,2	92,1	120,4			
analogiczny miesiąc poprzedniego roku = 100	2018	113,7	131,4	109,5	121,8	116,7	121,8	121,2	115,8	132,5	133,3	125,5	110,5
	2019	140,5	112,8	130,6	127,4	122,7	108,1	114,4	102,1	109,3			

a Ceny bieżące bez VAT. b W przedsiębiorstwach, w których liczba pracujących przekracza 9 osób.

Tablica 13. Wybrane dane o województwie dolnośląskim (dok.)

WYSZCZEGÓLNIENIE		Styczeń	Luty	Marzec	Kwiecień	Maj	Czerwiec	Lipiec	Sierpień	Wrzesień	Październik	Listopad	Grudzień
Mieszkania oddane do użytkowania (od początku roku)	2018	1100	2794	4250	5918	7124	8339	9662	11736	13345	15067	16998	18518
	2019	1365	3097	5319	6843	7919	9230	10845	12771	15068			
analogiczny okres poprzedniego roku = 100	2018	95,5	136,2	125,0	134,5	118,9	118,5	109,5	111,7	109,9	108,2	109,6	108,5
	2019	124,1	110,8	125,2	115,6	111,2	110,7	112,2	108,8	112,9			
Sprzedaż detaliczna towarów^a (w cenach bieżących):													
poprzedni miesiąc = 100	2018	74,8	105,3	118,8	89,6	102,8	100,9	98,5	97,4	98,7	111,5	97,5	115,7
	2019	79,7	93,5	115,6	107,3	95,3	102,5	95,2	100,3	97,3			
analogiczny miesiąc poprzedniego roku = 100	2018	101,4	111,0	112,7	98,7	103,4	107,0	105,5	105,6	100,0	105,8	106,1	103,8
	2019	110,5	98,1	95,4	114,1	105,8	107,5	103,9	106,9	105,4			
Wskaźnik rentowności obrotu w przedsiębiorstwach^b w %:													
brutto ^c	2018	.	.	5,1	.	.	5,3	.	.	5,2	.	.	4,0
	2019	.	.	4,7	.	.	4,6	.	.	.			
netto ^d	2018	.	.	4,1	.	.	4,4	.	.	4,2	.	.	3,0
	2019	.	.	3,8	.	.	3,6	.	.	.			
Nakłady inwestycyjne^b (ceny bieżące) w mln zł	2018	.	.	3035,9	.	.	6663,1	.	.	10934,1	.	.	16150,0
	2019	.	.	4458,4	.	.	9797,5	.	.	.			
analogiczny okres poprzedniego roku = 100	2018	.	.	112,4	.	.	113,2	.	.	114,7	.	.	114,5
	2019	.	.	146,9	.	.	147,0	.	.	.			
Podmioty gospodarki narodowej (stan w końcu miesiąca)^e	2018	368678	369201	369855	370690	372471	374042	367293	369547	371111	372849	374190	375294
	2019	376518	377757	379286	380758	382407	383753	385066	386336	387563			
w tym spółki handlowe	2018	45000	45289	45512	45890	46068	46329	40412	40805	41080	41433	41710	41929
	2019	42236	42503	42806	43005	43233	43425	43655	43958	44227			
w tym z udziałem kapitału zagranicznego	2018	8497	8528	8554	8589	8603	8610	6314	6359	6391	6458	6494	6512
	2019	6532	6547	6566	6566	6589	6605	6642	6668	6692			

a W przedsiębiorstwach, w których liczba pracujących przekracza 9 osób. b W przedsiębiorstwach, w których liczba pracujących przekracza 49 osób; dane są prezentowane narastająco. c Relacja wyniku finansowego brutto do przychodów z całokształtu działalności. d Relacja wyniku finansowego netto do przychodów z całokształtu działalności. e W rejestrze REGON; bez osób prowadzących gospodarstwa indywidualne w rolnictwie.

Tablica 14. Wybrane dane o podregionach i powiatach w województwie dolnośląskim w 2019 r.

Stan w końcu września

WYSZCZEGÓLNIENIE	Zarejestrowani bezrobotni					Stopa bezrobocia ^a w %	Mieszkania oddane do użytkowania (narastająco od początku roku)			Podmioty gospodarki narodowej ^b	
	ogółem	z ogółem					ogółem	w tym		ogółem	w tym spółki handlowe
		kobiety	poprzednio pracujący	bez prawa do zasiłku	długotrwale bezrobotni			indywidualne	przeznaczone na sprzedaż lub wynajem		
WOJEWÓDZTWO	56093	31543	51082	46692	26910	4,6	15068	3370	11304	387563	44227
Podregion jeleniogórski	12020	6552	10871	10220	5817	6,4	1168	548	569	68046	3727
powiaty:											
Bolesławiecki	1247	784	1145	1005	418	3,7	346	116	179	9119	538
Jaworski	1760	941	1619	1467	946	11,2	72	61	11	5367	279
Jeleniogórski	1558	798	1421	1383	871	8,0	220	112	108	11620	482
Kamiennogórski	751	369	709	600	257	5,6	33	33	-	4510	172
Lubański	1010	561	890	909	497	6,0	76	54	22	6174	272
Lwówecki	1478	768	1261	1240	745	11,0	40	40	-	4734	172
Zgorzelecki	1418	772	1292	1251	677	5,0	109	61	48	8961	567
Złotoryjski	1734	979	1562	1478	1011	12,8	48	43	5	4959	203
Miasto na prawach powiatu Jelenia Góra	1064	580	972	887	395	3,1	224	28	196	12602	1042
Podregion legnicko-głogowski	10663	6595	9478	9049	5589	5,9	1383	579	621	46134	3117
powiaty:											
Głogowski	2167	1408	1943	1823	1169	7,5	169	92	77	8322	456
Górowski	1464	897	1246	1254	844	13,5	53	25	15	3078	131
Legnicki	1763	1016	1592	1472	1060	9,2	126	114	12	5487	291
Lubiński	1558	1036	1398	1251	637	4,2	382	169	163	10595	647
Polkowicki	1595	994	1373	1392	781	4,2	252	153	23	4882	238
Miasto na prawach powiatu Legnica	2116	1244	1926	1857	1098	4,6	401	26	331	13770	1354

a Udział zarejestrowanych bezrobotnych w cywilnej ludności aktywnej zawodowo, szacowanej na koniec każdego miesiąca. b W rejestrze REGON; bez osób prowadzących gospodarstwa indywidualne w rolnictwie.

Tablica 14. Wybrane dane o podregionach i powiatach w województwie dolnośląskim w 2019 r. (dok.)

Stan w końcu września

WYSZCZEGÓLNIENIE	Zarejestrowani bezrobotni					Stopa bezrobocia ^a w %	Mieszkania oddane do użytkowania (narastająco od początku roku)			Podmioty gospodarki narodowej ^b	
	ogółem	z ogółem					ogółem	w tym		ogółem	w tym spółki handlowe
		kobiety	poprzednio pracujący	bez prawa do zasiłku	długotrwale bezrobotni			indywidualne	przeznaczone na sprzedaż lub wynajem		
Podregion wałbrzyski	15118	8328	13909	12114	6766	7,1	880	447	433	75773	4134
powiaty:											
Dzierżoniowski	1427	782	1354	1104	450	4,9	96	47	49	10970	598
Kłodzki	5228	2768	4808	4136	2568	10,8	240	147	93	18300	793
Świdnicki	3060	1685	2846	2543	1363	5,2	279	156	123	19149	1402
Wałbrzyski	1483	862	1356	1154	642	11,9	42	32	10	6558	239
Ząbkowicki	1995	1091	1782	1583	969	9,1	63	59	4	7079	345
Miasto na prawach powiatu Wałbrzych	1925	1140	1763	1594	774	4,6	160	6	154	13717	757
Podregion wrocławski	11868	6816	10771	9918	5897	4,8	4111	1626	2371	70072	6106
powiaty:											
Milicki	866	520	804	730	424	6,5	74	66	8	3872	179
Oleśnicki	1947	1188	1765	1614	797	5,2	415	235	180	11033	722
Oławski	1975	1012	1749	1727	1036	5,2	376	131	131	8283	644
Strzeliński	1409	781	1310	1153	760	9,6	85	80	5	4104	286
Średzki	1067	564	951	906	522	5,0	369	165	204	5933	495
Trzebnicki	1587	1018	1431	1312	774	5,3	370	233	137	10070	770
Wołowski	1789	1030	1602	1489	1082	10,5	166	56	110	4304	225
Wrocławski	1228	703	1159	987	502	1,7	2256	660	1596	22473	2785
Podregion miasto Wrocław	6424	3252	6053	5391	2841	1,6	7526	170	7310	127538	27143

^a Udział zarejestrowanych bezrobotnych w cywilnej ludności aktywnej zawodowo, szacowanej na koniec każdego miesiąca. ^b W rejestrze REGON; bez osób prowadzących gospodarstwa indywidualne w rolnictwie.

Opracowanie merytoryczne:
Dolnośląski Ośrodek Badań Regionalnych
Aneta Madajczak
Tel: 71 37 16 392
e-mail: A.Madajczak@stat.gov.pl

Rzeczoznawstwo:
Informatorium
Tel: 71 37 16 362, 71 37 16 455
e-mail: sekretariatwro@stat.gov.pl



wroclaw.stat.gov.pl



[@WROCLAW_STAT](https://twitter.com/WROCLAW_STAT)



[@GlownyUrzadStatystyczny](https://www.facebook.com/GlownyUrzadStatystyczny)

Powiązane opracowania

[Sytuacja społeczno-gospodarcza kraju I-III kwartał 2019 r.](#)
[Biuletyn Statystyczny GUS Nr 9/2019](#)
[Biuletyn statystyczny województwa dolnośląskiego](#)
[Sytuacja społeczno-gospodarcza Wrocławia](#)
[Miesięczna informacja o podmiotach gospodarki narodowej w rejestrze REGON](#)
[Koniunktura gospodarcza w województwie dolnośląskim](#)
[Sytuacja społeczno-gospodarcza województw](#)

Temat dostępny w bazach danych

[Dziedzinowe Bazy Wiedzy](#)
[Bank Danych Lokalnych](#)
[Rejestr REGON](#)

Ważniejsze pojęcia dostępne w słowniku

[Przeciętne zatrudnienie](#)
[Stopa bezrobocia rejestrowanego](#)
[Cena detaliczna](#)
[Rok gospodarczy w rolnictwie](#)
[Skup produktów rolnych](#)
[Produkcja sprzedana przemysłu](#)
[Działalność budowlana](#)
[Cena bazowa](#)
[Przedsiębiorstwo handlowe](#)
[Sprzedaż detaliczna towarów](#)
[Sprzedaż hurtowa](#)