

Komunikat o sytuacji społeczno-gospodarczej województwa dolnośląskiego w kwietniu 2019 r.

30.05.2019 r.
Nr 4/2019

- Przeciętne zatrudnienie w sektorze przedsiębiorstw w kwietniu br. było wyższe niż w kwietniu 2018 r. o 2,1%; przed rokiem odnotowano wzrost o 1,7%. Stopa bezrobocia rejestrowanego zmniejszyła się w ciągu roku o 0,6 p.proc., a w porównaniu do poprzedniego miesiąca o 0,3 p.proc. i wyniosła 5,0%.
- Wzrost przeciętnych miesięcznych wynagrodzeń brutto w sektorze przedsiębiorstw w ujęciu rocznym wyniósł 8,5% (przed rokiem odnotowano wzrost o 7,4%).
- W grupie artykułów żywnościowych w skali roku odnotowano znaczny wzrost cen warzyw (ziemniaki były droższe ponad dwukrotnie). Podrożały także wędliny, cukier i pieczywo. Tańsze niż przed rokiem były natomiast owoce (za jabłka płaciliśmy mniej o 39%). Wśród artykułów nieżywnościowych i usług konsumpcyjnych odnotowano wzrost wszystkich opłat związanych z transportem.
- Przeciętne ceny skupu pszenicy, żyta oraz trzody chlewnej, drobiu i mleka były wyższe niż przed rokiem, natomiast ceny skupu bydła obniżyły się.
- W skali roku zwiększyła się produkcja sprzedana przemysłu (w cenach stałych) o 10,3% (przed rokiem odnotowano wzrost o 9,6%), a produkcja budowlano-montażowa zwiększyła się (w cenach bieżących) o 27,4% (w kwietniu ub. roku wystąpił wzrost o 21,8%).
- Według wstępnych danych liczba mieszkań oddanych do użytkowania była o 21,1% niższa niż w kwietniu ub. roku. Najwięcej mieszkań przekazali inwestorzy budujący na sprzedaż lub wynajem oraz indywidualni. W ujęciu rocznym znacznie zwiększyła się liczba mieszkań, na budowę których wydano pozwolenia lub dokonano zgłoszenia z projektem budowlanym oraz liczba mieszkań, których budowę rozpoczęto.
- W skali roku zwiększyła się sprzedaż detaliczna (o 14,1%, wobec spadku o 1,3% w kwietniu 2018 r.), wzrosła także wartość sprzedaży hurtowej (o 11,1%, wobec wzrostu o 19,2% przed rokiem).

* * *

- W I kwartale 2019 r. większość podstawowych wskaźników ekonomicznych zanotowanych w badanych przedsiębiorstwach niefinansowych uległo pogorszeniu w porównaniu do analogicznego okresu poprzedniego roku.

Spis treści

Rynek pracy	4
Wynagrodzenia	7
Ceny detaliczne	8
Rolnictwo	10
Przemysł i budownictwo	12
Budownictwo mieszkaniowe	13
Rynek wewnętrzny	15
Wyniki finansowe przedsiębiorstw niefinansowych	15
Wybrane dane o województwie dolnośląskim (2018, 2019)	18
Wybrane dane o podregionach i powiatach w województwie dolnośląskim w 2019 r.	21

Uwagi ogólne

Prezentowane w Komunikacie dane:

- o zatrudnieniu, wynagrodzeniach oraz o produkcji sprzedanej przemysłu i budownictwa, produkcji budowlano-montażowej, a także o sprzedaży detalicznej i hurtowej towarów dotyczą podmiotów gospodarczych, w których liczba pracujących przekracza 9 osób,
- o sektorze przedsiębiorstw, dotyczą podmiotów prowadzących działalność gospodarczą w zakresie: leśnictwa i pozyskiwania drewna; rybołówstwa w wodach morskich; górnictwa i wydobywania; przetwórstwa przemysłowego; wytwarzania i zaopatrywania w energię elektryczną, gaz, parę wodną, gorącą wodę i powietrze do układów klimatyzacyjnych; dostawy wody; gospodarowania ściekami i odpadami oraz działalności związanej z rekultywacją; budownictwa; handlu hurtowego i detalicznego; naprawy pojazdów samochodowych, włączając motocykle; transportu i gospodarki magazynowej; działalności związanej z zakwaterowaniem i usługami gastronomicznymi; informacji i komunikacji; działalności związanej z obsługą rynku nieruchomości; działalności prawniczej, rachunkowo-księgowej i doradztwa podatkowego, działalności firm centralnych (head offices); doradztwa związanego z zarządzaniem; działalności w zakresie architektury i inżynierii; badań i analiz technicznych; reklamy, badania rynku i opinii publicznej; pozostałej działalności profesjonalnej, naukowej i technicznej; działalności w zakresie usług administrowania i działalności wspierającej; działalności związanej z kulturą, rozrywką i rekreacją; naprawy i konserwacji komputerów i artykułów użytku osobistego i domowego; pozostałej indywidualnej działalności usługowej;
- o cenach detalicznych dotyczą towarów żywnościowych i nieżywnościowych oraz usług, które pochodzą z notowań cen prowadzonych przez ankietatorów w wybranych punktach sprzedaży, w wytypowanych rejonach badania cen; ceny żywności notowane są raz w miesiącu z wyjątkiem owoców i warzyw, w zakresie których notowania cen prowadzone są dwa razy w miesiącu,
- o skupie produktów rolnych obejmują skup od producentów z terenu województwa; ceny podano bez podatku VAT,
- o wynikach finansowych przedsiębiorstw oraz nakładach inwestycyjnych dotyczą podmiotów gospodarczych prowadzących księgi rachunkowe (z wyjątkiem przedsiębiorstw rolnictwa, leśnictwa, łowiectwa i rybactwa, działalności finansowej i ubezpieczeniowej oraz szkół wyższych), w których liczba pracujących przekracza 49 osób.

Dane w ujęciu wartościowym wyrażone są w cenach bieżących i stanowią podstawę dla obliczenia wskaźników struktury. Wskaźniki dynamiki zaprezentowano na podstawie wartości w cenach bieżących, z wyjątkiem przemysłu, dla którego wskaźniki dynamiki podano na podstawie wartości w cenach stałych (średnie ceny bieżące 2015 r.).

Liczby względne (wskaźniki, odsetki) wyliczono na podstawie danych bezwzględnych, wyrażonych z większą dokładnością niż podane w tekście i tablicach.

Dane prezentuje się w układzie Polskiej Klasyfikacji Działalności – PKD 2007.

Raport „**Koniunktura gospodarcza w województwie dolnośląskim w maju 2019 r.**” ukaże się na stronie głównej Urzędu Statystycznego we Wrocławiu: wroclaw.stat.gov.pl w dniu 31 maja 2019 r.

Polska Klasyfikacja Działalności 2007 (PKD 2007)

Skrót	Pełna nazwa
sekcje	
dostawa wody; gospodarowanie ściekami i odpadami; rekultywacja	dostawa wody; gospodarowanie ściekami i odpadami oraz działalność związana z rekultywacją
handel; naprawa pojazdów samochodowych	handel hurtowy i detaliczny; naprawa pojazdów samochodowych, włączając motocykle
zakwaterowanie i gastronomia	działalność związana z zakwaterowaniem i usługami gastronomicznymi
obsługa rynku nieruchomości	działalność związana z obsługą rynku nieruchomości
administrowanie i działalność wspierająca	działalność w zakresie usług administrowania i działalność wspierająca
działy	
produkcja wyrobów z metali	produkcja metalowych wyrobów gotowych, z wyłączeniem maszyn i urządzeń
produkcja maszyn i urządzeń	produkcja maszyn i urządzeń, gdzie indziej niesklasyfikowana
produkcja pojazdów samochodowych, przyczep i naczep	produkcja pojazdów samochodowych, przyczep i naczep, z wyłączeniem motocykli
budowa obiektów inżynierii lądowej i wodnej	roboty związane z budową obiektów inżynierii lądowej i wodnej
budowa budynków	roboty budowlane związane ze wznoszeniem budynków
transport lądowy i rurociągowy	transport lądowy i transport rurociągowy

Objaśnienia znaków umownych

Kreska (–)	Zjawisko nie wystąpiło.
Zero (0,0)	Zjawisko istniało w wielkości mniejszej od 0,05.
(0,0)	Zjawisko istniało w wielkości mniejszej od 0,05.
Kropka (.)	Zupełny brak informacji albo brak informacji wiarygodnych.
Znak (x)	Wypełnienie pozycji jest niemożliwe lub niecelowe.
Znak (Δ)	Oznacza, że nazwy zostały skrócone w stosunku do obowiązującej klasyfikacji.
Znak (*)	Oznacza, że dane zostały zmienione w stosunku do wcześniej opublikowanych.
„ W tym”	Oznacza, że nie podaje się wszystkich składników sumy.

Dane charakteryzujące województwo dolnośląskie można znaleźć również w publikacjach statystycznych wydawanych przez Urząd Statystyczny we Wrocławiu oraz w publikacjach ogólnopolskich GUS.

Przy publikowaniu danych Urzędu Statystycznego prosimy o podanie źródła.

W kwietniu 2019 r. przeciętne zatrudnienie w sektorze przedsiębiorstw zwiększyło się w skali roku. Stopa bezrobocia rejestrowanego była niższa zarówno w porównaniu z poprzednim miesiącem, jak i poprzednim rokiem.

Przeciętne zatrudnienie w sektorze przedsiębiorstw w kwietniu br. ukształtowało się na poziomie 497,1 tys. osób, tj. wyższym niż przed rokiem o 2,1% (wobec wzrostu o 1,7% w kwietniu 2018 r.). Wzrost przeciętnego zatrudnienia odnotowano w 10 sekcjach, w tym największy w działalności profesjonalnej, naukowej i technicznej (o 9,8%) oraz pozostałej działalności usługowej (o 8,2%). W 4 sekcjach zatrudnienie zmniejszyło się, w tym najbardziej w administrowaniu i działalności wspierającej – o 9,2%.

W kraju przeciętne zatrudnienie w sektorze przedsiębiorstw w skali roku wzrosło o 2,9%.

Tablica 1. Przeciętne zatrudnienie w sektorze przedsiębiorstw

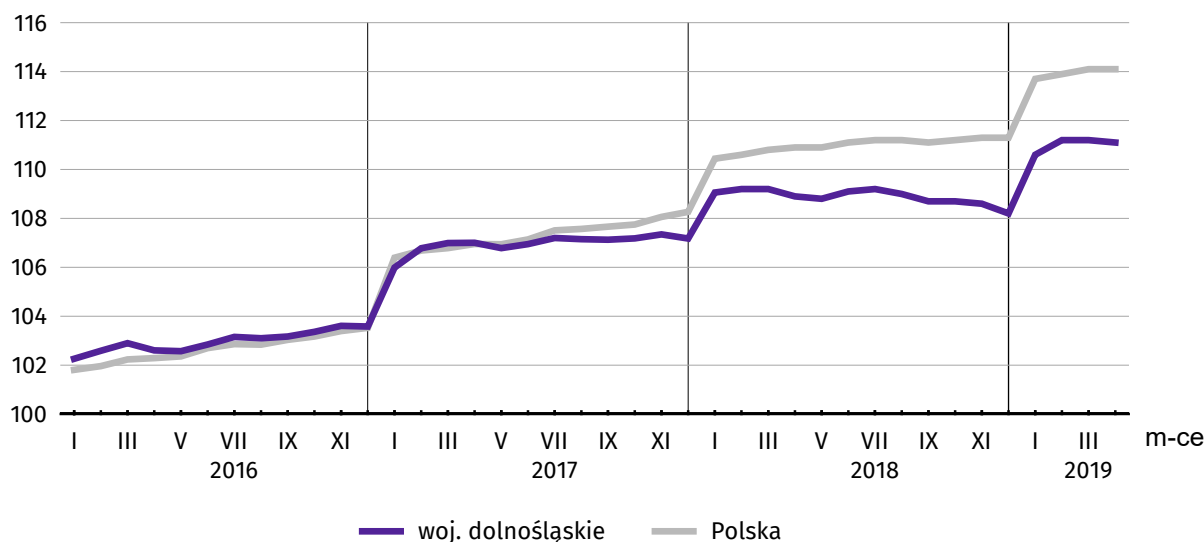
WYSZCZEGÓLNIENIE	IV 2019		I-IV 2019	
	w tys.	IV 2018 = 100	w tys.	I-IV 2018 = 100
OGÓŁEM	497,1	102,1	496,7	102,0
w tym:				
Przemysł	228,5	103,0	228,0	103,0
w tym:				
przetwórstwo przemysłowe	192,0	103,2	191,5	103,3
dostawa wody; gospodarowanie ściekami i odpadami; rekultywacja ^A	11,5	102,8	11,5	102,3
Budownictwo	28,4	104,2	28,5	105,6
Handel; naprawa pojazdów samochodowych ^A	82,3	103,8	81,9	103,2
Transport i gospodarka magazynowa	25,0	107,0	24,9	107,5
Zakwaterowanie i gastronomia ^A	17,9	107,6	17,8	107,8
Informacja i komunikacja	17,1	103,8	17,0	103,2
Obsługa rynku nieruchomości ^A	7,3	96,3	7,3	96,4
Działalność profesjonalna, naukowa i techniczna ^a	20,0	109,8	20,0	109,1
Administrowanie i działalność wspierająca ^A	57,4	90,8	58,2	91,0
Działalność związana z kulturą, rozrywką i rekreacją	7,4	99,0	7,4	98,2
Pozostała działalność usługowa	2,7	108,2	2,7	107,0

a Nie obejmuje działań Badania naukowe i prace rozwojowe oraz Działalność weterynaryjna.

W odniesieniu do marca br. przeciętne zatrudnienie zmniejszyło się o 0,1%. Spadek odnotowano w 8 sekcjach, w tym największy w administrowaniu i działalności wspierającej (o 1,3%). Wzrost przeciętnego zatrudnienia odnotowano w 5 sekcjach, w tym największy w pozostałej działalności usługowej (o 3,4%) oraz w handlu; naprawie pojazdów samochodowych (o 1,0%).

W okresie styczeń-kwiecień br. przeciętne zatrudnienie w sektorze przedsiębiorstw ukształtowało się na poziomie 496,7 tys., tj. o 2,0% wyższym niż przed rokiem. Wzrost przeciętnego zatrudnienia odnotowano w 10 sekcjach, w tym największy w działalności profesjonalnej, naukowej i technicznej (o 9,1%). W 4 sekcjach zatrudnienie zmniejszyło się, w tym najbardziej w administrowaniu i działalności wspierającej (o 9,0%).

Wykres 1. Przeciętne zatrudnienie w sektorze przedsiębiorstw (przeciętna miesięczna 2015 = 100)



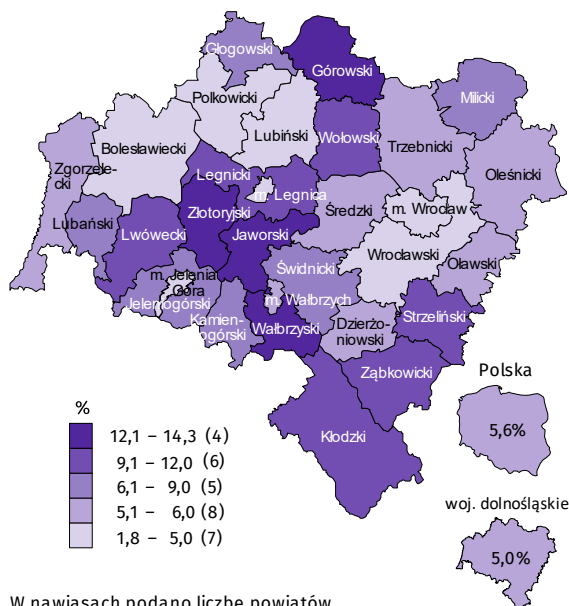
W końcu kwietnia br. **liczba bezrobotnych zarejestrowanych** w urzędach pracy w województwie dolnośląskim kształtowała się na poziomie 62,0 tys. osób i była mniejsza o 8,3% (tj. o 5,6 tys. osób) niż w kwietniu 2018 r. i o 4,3% (tj. o 2,8 tys. osób) mniejsza w porównaniu do marca br. Kobiety stanowiły 54,8% ogółu zarejestrowanych bezrobotnych (przed rokiem 54,0%).

Tablica 2. Liczba bezrobotnych i stopa bezrobocia

Wyszczególnienie	IV 2018	2019	
		III	IV
Bezrobotni zarejestrowani (stan w końcu miesiąca) w tys.	67,6	64,7	62,0
Bezrobotni nowo zarejestrowani (w ciągu miesiąca) w tys.	8,8	8,8	8,1
Bezrobotni wyrejestrowani (w ciągu miesiąca) w tys.	11,8	10,6	10,8
Stopa bezrobocia rejestrowanego (stan w końcu miesiąca) w %	5,6	5,3	5,0

Stopa bezrobocia rejestrowanego w kwietniu br. wyniosła 5,0%. W porównaniu z kwietniem ub. r. było to mniej o 0,6 p.proc., a w porównaniu z poprzednim miesiącem – mniej o 0,3 p.proc. W rankingu z innymi województwami, woj. dolnośląskie pod względem wysokości stopy bezrobocia nadal plasowało się na 6. miejscu (najwyższą pozycję zajmowało woj. wielkopolskie ze stopą bezrobocia równą 3,0%).

Mapa 1. Stopa bezrobocia rejestrowanego według powiatów w kwietniu 2019 r. (stan w końcu miesiąca)



W nawiasach podano liczbę powiatów.

Do powiatów o najwyższej stopie bezrobocia nadal należały:

- górowski (14,3% wobec 15,4% w kwietniu 2018 r.),
- złotoryjski (14,0% wobec 15,2%),
- wałbrzyski (13,2% wobec 14,1%),
- jaworski (12,1% wobec 12,9%).

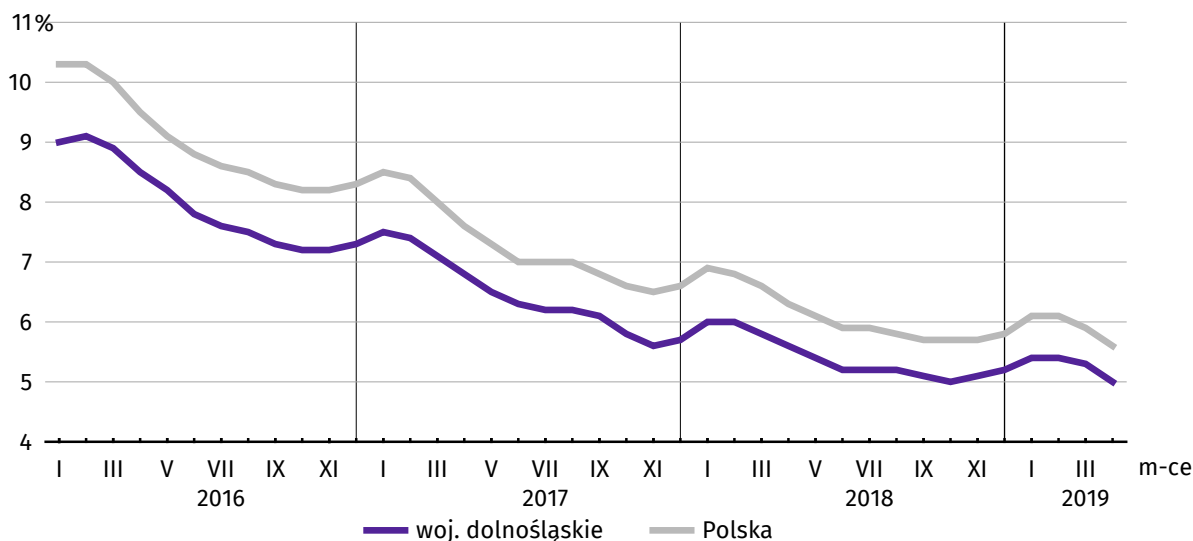
W grupie powiatów o niskiej stopie bezrobocia znalazły się powiaty:

- wrocławski (1,8% wobec 2,1% w analogicznym miesiącu 2018 r.),
 - bolesławiecki (4,0% wobec 4,2%),
 - polkowicki (4,3% wobec 4,4%),
 - lubiński (4,6% wobec 5,0%),
- oraz miasta na prawach powiatu:
- Wrocław (1,8% wobec 2,1%),
 - Jelenia Góra (3,3% wobec 3,2%).

Dystans pomiędzy powiatem górowskim – plasującym się na ostatnim miejscu – a Wrocławiem i powiatem wrocławskim, mającymi najniższy poziom bezrobocia, wynosił 12,5 p.proc.

W ujęciu rocznym stopa bezrobocia zmniejszyła się w 28 powiatach, w tym w największym stopniu w powiatach: legnickim (o 1,7 p.proc.), dzierzoniowskim (o 1,6 p.proc.), lubańskim (o 1,6 p.proc.) oraz w Wałbrzychu (o 1,5 p.proc.). W powiecie milickim pozostała na niezmiennym poziomie, natomiast w Jeleniej Górze wzrosła o 0,1 p.proc.

Wykres 2. Stopa bezrobocia rejestrowanego (stan w końcu miesiąca)



W kwietniu br. w **urzędach pracy zarejestrowano** 8,1 tys. nowych bezrobotnych, tj. o 8,7% mniej niż w kwietniu 2018 r. oraz o 8,5% mniej niż przed miesiącem. Osoby rejestrujące się po raz kolejny stanowiły 83,1% nowo zarejestrowanych (w kwietniu 2018 r. – 85,4%). Udział osób rejestrujących się po raz pierwszy zwiększył się w skali roku o 2,3 p.proc. (do 16,9%).

Stopa napływu bezrobotnych do urzędów pracy (tj. stosunek nowo zarejestrowanych do liczby aktywnych zawodowo) wyniosła, podobnie jak przed miesiącem i przed rokiem, 0,7%.

Jednocześnie w kwietniu br. **z ewidencji bezrobotnych wyrejestrowano** 10,8 tys. osób, tj. mniej o 8,4% niż w kwietniu 2018 r., natomiast więcej o 2,6% niż miesiąc wcześniej. Z tytułu podjęcia pracy (główniej przyczyny wyrejestrowania) z rejestru bezrobotnych wyłączono 5,2 tys. osób (przed rokiem 5,8 tys.). Udział tej kategorii osób w ogólnej liczbie wyrejestrowanych zmniejszył się w ujęciu rocznym o 0,6 p.proc. (do 48,2%). Zmniejszył się również odsetek osób wyłączonych z ewidencji bezrobotnych w wyniku dobrowolnej rezygnacji ze statusu bezrobotnego (o 1,0 p.proc. do 6,7%) oraz odmowy bez uzasadnionej przyczyny przyjęcia propozycji odpowiedniej pracy lub innej formy pomocy (o 0,1 p.proc. do 2,3%). Zwiększył się natomiast odsetek osób, które utraciły status bezrobotnego w związku z rozpoczęciem szkolenia lub stażu u pracodawców (o 1,7 p.proc. do 10,7%) oraz z powodu niepotwierdzenia gotowości do podjęcia pracy (o 0,1 p.proc. do 20,6%). W ciągu roku wśród wyrejestrowanych bezrobotnych nie zmienił się odsetek wyłączonych z ewidencji w wyniku nabycia prawa do świadczenia przedemerytalnego (0,8%).

Stopa odpływu bezrobotnych z urzędów pracy (tj. stosunek liczby bezrobotnych wyrejestrowanych w danym miesiącu do liczby bezrobotnych na koniec poprzedniego miesiąca) wyniosła, podobnie jak przed rokiem, 16,8 (przed miesiącem – 15,9).

Większość bezrobotnych pozostających w ewidencji urzędów pracy to osoby, które wcześniej pracowały zawodowo – w końcu kwietnia br. zbiorowość ta liczyła 56,8 tys., tj. 91,6% ogółu zarejestrowanych (przed rokiem 61,6 tys., tj. 91,1% ogółu).

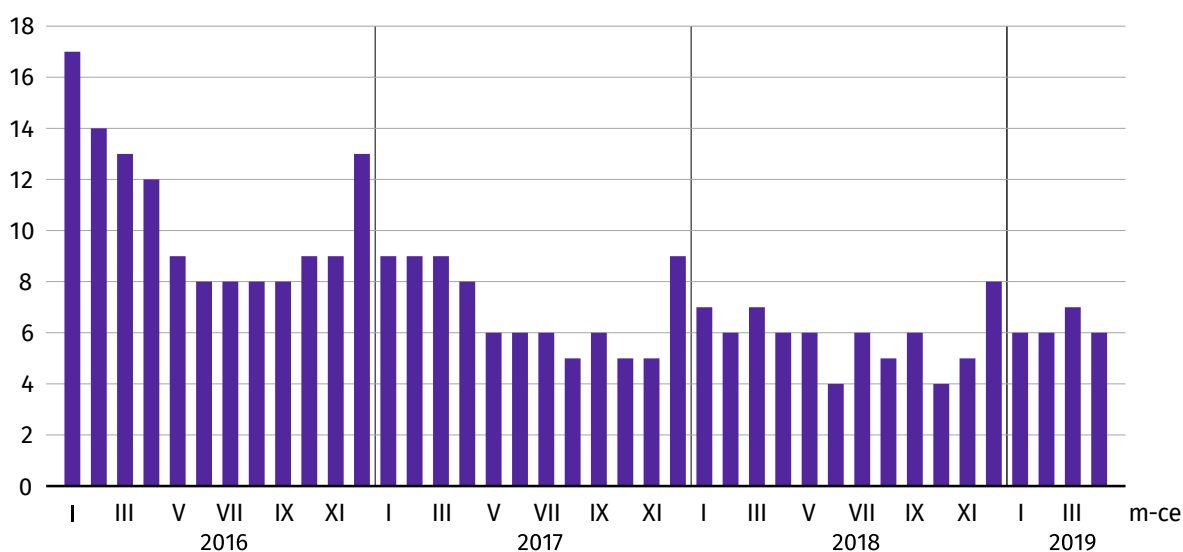
Bez prawa do zasiłku pozostawało 51,5 tys. bezrobotnych, a ich udział w liczbie bezrobotnych ogółem zmniejszył się w porównaniu z kwietniem 2018 r. – o 1,2 p.proc. (do 83,2%).

Bezrobotni będący w **szczególnej sytuacji na rynku pracy** w końcu kwietnia br. stanowili 82,2% ogółu bezrobotnych (o 1,3 p.proc. mniej niż przed rokiem). Udział osób długotrwale bezrobotnych¹, stanowiących najliczniejszą grupę zarejestrowanych ogółem, w skali roku zmniejszył się o 2,3 p.proc. Zmniejszył się również udział bezrobotnych osób powyżej 50 roku życia (o 0,8 p.proc.), korzystających ze świadczeń pomocy społecznej (o 0,6 p.proc.) oraz bezrobotnych do 30 roku życia (o 0,2 p.proc.). Zwiększył się natomiast udział osób posiadających co najmniej jedno dziecko w wieku do 6 roku życia (o 0,2 p.proc.) oraz niepełnosprawnych (o 0,1 p.proc.).

Tablica 3. Wybrane kategorie bezrobotnych będących w szczególnej sytuacji na rynku pracy

Bezrobotni	2018		2019	
	IV	III	IV	
	w % ogółem			
Do 30 roku życia	22,1	22,2	21,9	
w tym do 25 roku życia	10,0	9,9	9,6	
Długotrwale ¹	50,5	47,4	48,2	
Powyżej 50 roku życia	31,1	30,1	30,3	
Korzystający ze świadczeń pomocy społecznej	4,3	4,3	3,7	
Posiadający co najmniej jedno dziecko w wieku do 6 roku życia	20,9	20,8	21,1	
Niepełnosprawni	8,0	7,9	8,1	

Wykres 3. Bezrobotni zarejestrowani na 1 ofertę pracy (stan w końcu miesiąca)



¹ Do długotrwale bezrobotnych zalicza się osoby pozostające w rejestrze powiatowego urzędu pracy łącznie przez okres ponad 12 miesięcy w okresie ostatnich dwóch lat, z wyłączeniem okresów odbywania stażu i przygotowania zawodowego w miejscu pracy.

W kwietniu br. do powiatowych urzędów pracy zgłoszono 13892 **oferty zatrudnienia**², tj. o 1047 ofert więcej niż przed rokiem, natomiast o 774 mniej niż przed miesiącem. W końcu kwietnia br. 10323 miejsca pracy pozostawały nierozdysponowane, co oznacza, że na 1 ofertę pracy przypadało, podobnie jak przed rokiem, 6 bezrobotnych, a przed miesiącem – 7.

W końcu kwietnia br. w województwie zgłoszono zwolnienia grupowe z 7 zakładów (wszystkie z sektora prywatnego) i objęły one 1337 pracowników. Rok wcześniej dotyczyło to 15 zakładów (14 z sektora prywatnego) i 1329 pracowników, a miesiąc wcześniej – 10 zakładów (wszystkie z sektora prywatnego) i 1398 osób.

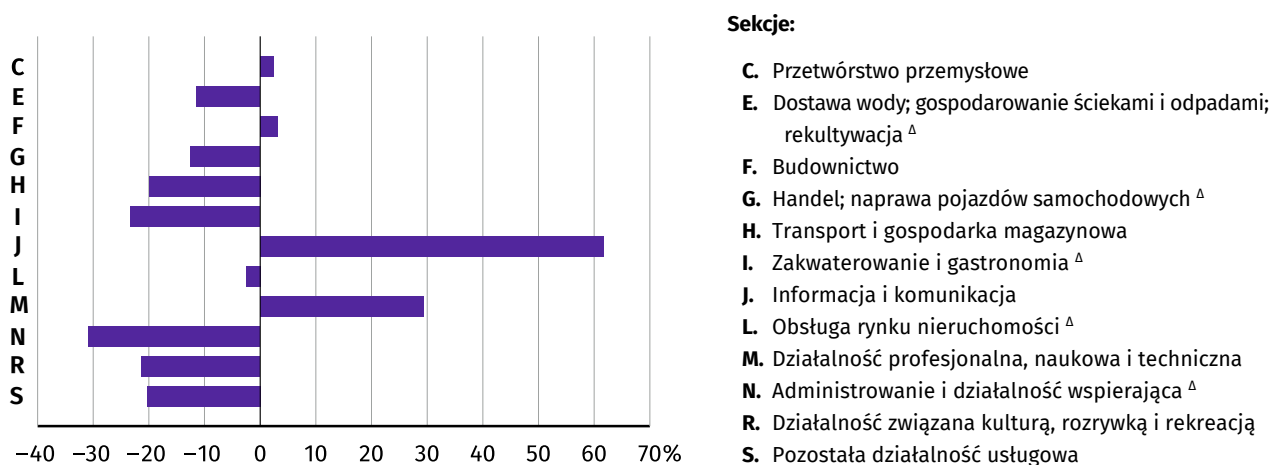
Wynagrodzenia

W kwietniu 2019 r. przeciętne miesięczne wynagrodzenia brutto w sektorze przedsiębiorstw rosły w skali roku szybciej niż przed miesiącem.

Przeciętne miesięczne wynagrodzenie brutto w sektorze przedsiębiorstw w województwie w kwietniu br. kształtowało się na poziomie 5281,82 zł i było wyższe o 8,5% w relacji do kwietnia poprzedniego roku (w kwietniu 2018 r. wzrosło o 7,4% w skali roku).

W kraju przeciętne wynagrodzenie w kwietniu br. wyniosło 5186,12 zł i wzrosło w ciągu roku o 7,1%.

Wykres 4. Odchylenia względne przeciętnych miesięcznych wynagrodzeń brutto od średniego wynagrodzenia w sektorze przedsiębiorstw w województwie według wybranych sekcji w kwietniu 2019 r.



W porównaniu do kwietnia 2018 r. wzrost przeciętnych wynagrodzeń odnotowano we wszystkich sekcjach sektora przedsiębiorstw, w tym najwyższy m.in. w zakwaterowaniu i gastronomii (o 11,4%), przetwórstwie przemysłowym (o 10,9%) oraz w pozostałej działalności usługowej (o 10,7%).

Tablica 4. Przeciętne miesięczne wynagrodzenia brutto w sektorze przedsiębiorstw

WYSZCZEGÓLNIENIE	IV 2019		I-IV 2019	
	w tys.	IV 2018 = 100	w tys.	I-IV 2018 = 100
OGÓŁEM	5281,82	108,5	5131,14	107,8
w tym:				
Przemysł	5757,25	109,7	5521,28	108,2
w tym:				
przetwórstwo przemysłowe	5411,67	110,9	5252,81	108,7
dostawa wody; gospodarowanie ściekami i odpadami; rekultywacja ^Δ	4678,01	106,5	4536,97	107,4
Budownictwo	5445,78	107,1	5240,80	107,1
Handel; naprawa pojazdów samochodowych ^Δ	4618,12	106,8	4551,89	106,8
Transport i gospodarka magazynowa	4225,84	109,1	4048,45	106,7
Zakwaterowanie i gastronomia ^Δ	4050,39	111,4	4042,60	107,2
Informacja i komunikacja	8542,38	106,7	8665,85	107,9
Obsługa rynku nieruchomości ^Δ	5147,04	109,9	5013,68	108,8
Działalność profesjonalna, naukowa i techniczna ^a	6836,75	103,2	6826,79	108,1
Administrowanie i działalność wspierająca ^Δ	3650,53	105,1	3634,01	103,4
Działalność związana z kulturą, rozrywką i rekreacją	4152,43	104,3	4235,50	105,8
Pozostała działalność usługowa	4206,54	110,7	4124,08	107,3

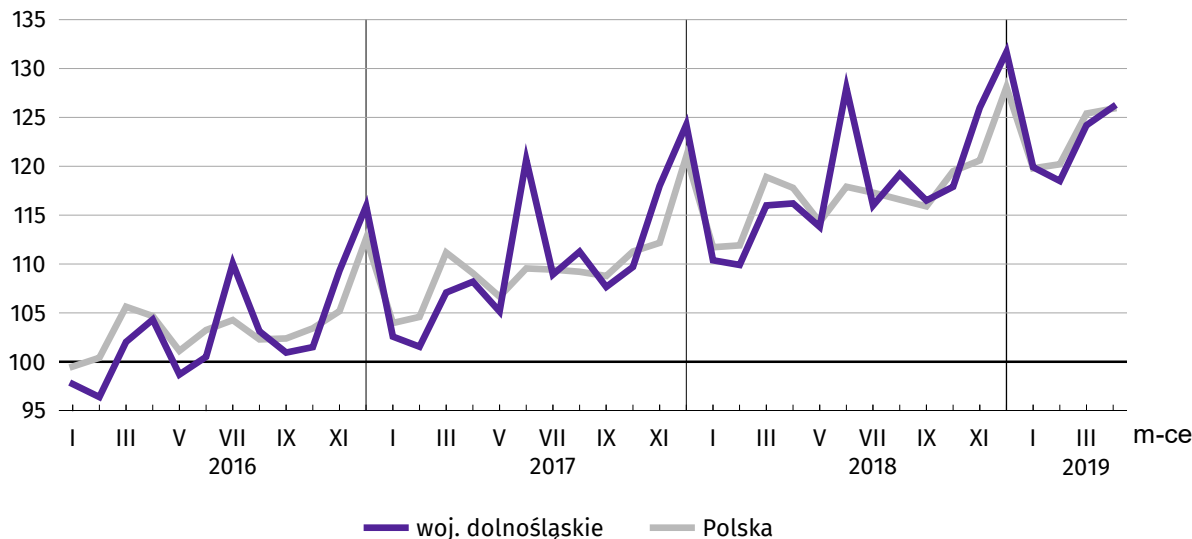
a Nie obejmuje działów Badania naukowe i prace rozwojowe oraz Działalność weterynaryjna.

² Dotyczy wolnych miejsc pracy i miejsc aktywizacji zawodowej.

W odniesieniu do przeciętnego wynagrodzenia w sektorze przedsiębiorstw w województwie w kwietniu br. najwyższe wynagrodzenie otrzymali pracujący w informacji i komunikacji (wyższe o 61,7%), a także w działalności profesjonalnej, naukowej i technicznej (o 29,4%). Stosunkowo najniższe przeciętne wynagrodzenie brutto wystąpiło w administrowaniu i działalności wspierającej (o 30,9% niższe od przeciętnego wynagrodzenia w sektorze przedsiębiorstw), zakwaterowaniu i gastronomii (niższe o 23,3%) oraz w działalności związanej z kulturą, rozrywką i rekreacją (niższe o 21,4%).

W relacji do marca br. przeciętne miesięczne wynagrodzenie brutto ukształtowało się na poziomie wyższym o 1,5%.

Wykres 5. Przeciętne miesięczne wynagrodzenie brutto w sektorze przedsiębiorstw (przeciętna miesięczna 2015 = 100)



W okresie styczeń-kwiecień br. przeciętne miesięczne wynagrodzenie brutto w sektorze przedsiębiorstw ukształtowało się na poziomie 5131,14 zł, tj. o 7,8% wyższym niż w analogicznym okresie ub. roku (taki sam wzrost odnotowano przed rokiem).

Ceny detaliczne

W kwietniu 2019 r. w porównaniu do kwietnia ub. roku wzrosły ceny wszystkich badanych wędlin i warzyw (ziemniaki podrożały ponad dwukrotnie, cebula o 78%, a marchew o 37%). Ponadto wzrosły opłaty za usługi transportowe. Znacznie tańsze niż przed rokiem były natomiast owoce (za jabłka płaciliśmy mniej o 39%).

W kwietniu br. w grupie „pieczywo i produkty zbożowe” wzrost cen detalicznych w skali roku dotyczył: chleba pszenno-żytniego (o 6,8%), bułki pszennej (o 6,4%), ryżu (o 2,1%) oraz mąki pszennej (o 0,4%). Obniżyła się natomiast cena kaszy jęczmiennej (o 2,2%).

W grupie „mięso” wzrosły ceny mięsa wieprzowego bez kości (schab) – o 10,4% oraz mięsa wołowego z kością (rostbef) – o 3,3%, natomiast nieznacznie obniżyła się cena mięsa wołowego bez kości (z udźca) – o 0,4%. Wyższa były cena kurcząt patroszonych (o 11,2%) oraz wszystkich badanych wędlin: kiełbasy wędzonej (o 3,7%), szynki wieprzowej gotowanej (o 3,2%) i kiełbasy suszonej (o 0,3%).

W relacji do kwietnia 2018 r. cena mrożonego fileta z morszczuka zwiększyła się o 2,4%.

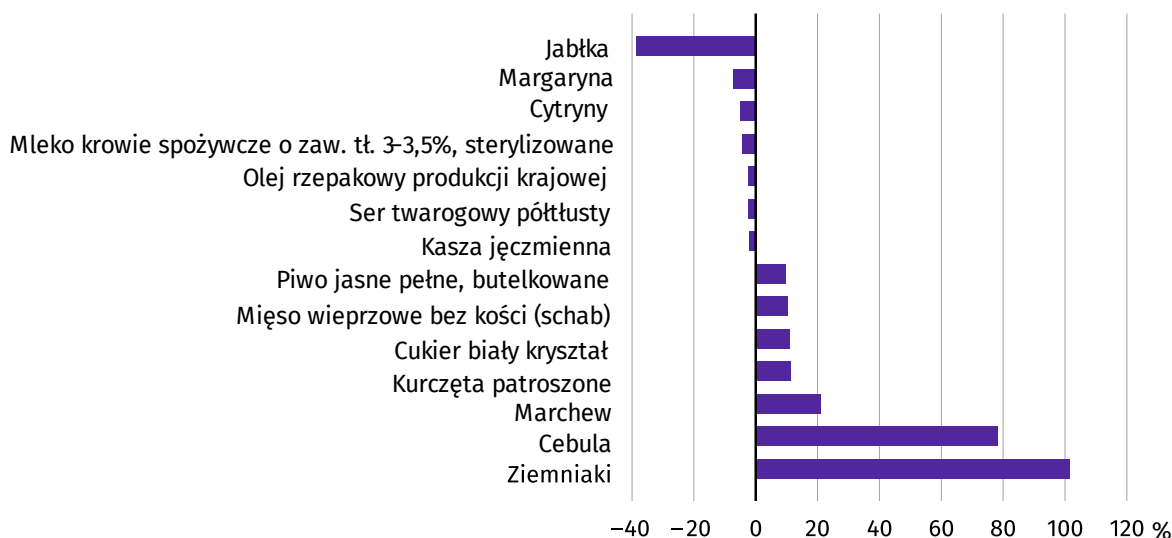
W grupie produktów nabiałowych wzrost cen dotyczył sera dojrzewającego (o 3,1%) oraz mleka krowiego spożywczego o zawartości tłuszczu 2-2,5% (o 1,5%). Niższe były ceny mleka krowiego spożywczego o zawartości tłuszczu 3-3,5%, sterylizowanego (o 4,5%) i sera twarogowego półtłustego (o 2,4%). W ciągu roku nie zmieniła się cena śmietany o zawartości tłuszczu 18%.

W grupie „oleje i tłuszcze” wzrosły ceny masła świeżego o zawartości tłuszczu ok. 82,5% (o 4,0%), a obniżyły się ceny margaryny (o 7,3%) i oleju rzepakowego produkcji krajowej (o 2,5%).

W grupie „warzywa i owoce” w skali roku wzrosły ceny wszystkich warzyw: ziemniaków (o 101,1%), cebuli (o 78,3%) i marchwi (21,0%), a obniżyły się ceny owoców: jabłek (o 38,7%), cytryn (o 5,1%) i pomarańczy (o 1,7%).

Wśród pozostałych artykułów żywnościowych wzrosły ceny m.in.: cukru białego kryształ (o 11,1%), piwa jasnego pełnego butelkowanego (o 9,6%) i czekolady mlecznej (o 5,1%). Niższe były natomiast ceny kawy naturalnej mielonej (o 1,9%) i soku jabłkowego (o 1,6%).

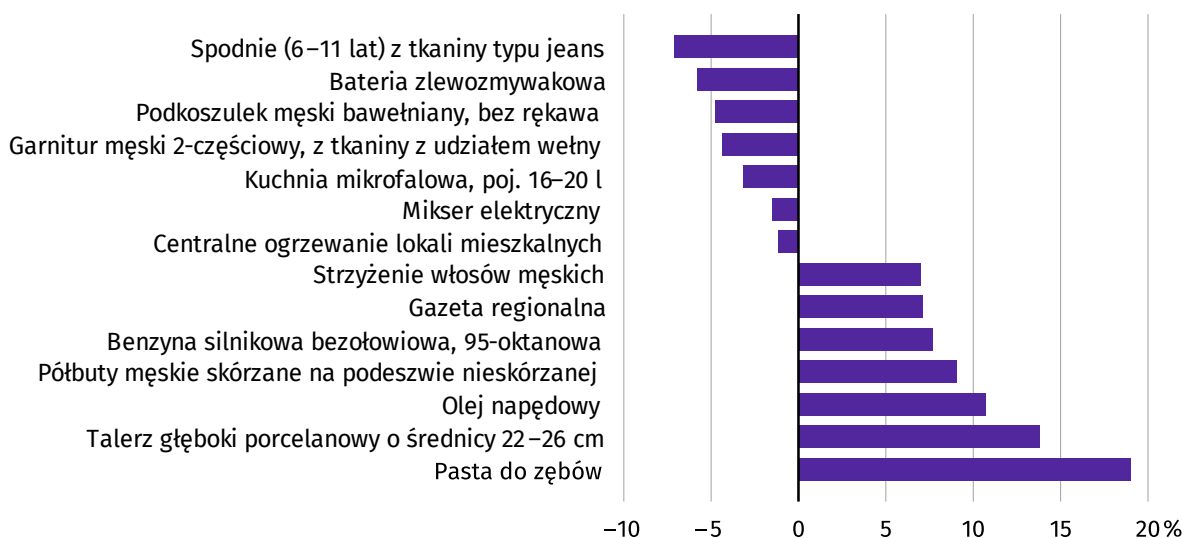
Wykres 6. Zmiany cen detalicznych wybranych artykułów żywnościowych w kwietniu 2019 r.



W porównaniu do kwietnia ub. roku odnotowano wzrost większości opłat związanych z mieszkaniem: wywozu nieczystości niesegregowanych (o 6,7%) i segregowanych (o 4,2%), podgrzania wody (o 2,9%) oraz pobrania zimnej wody z miejskiej sieci wodociągowej (o 2,8%). Natomiast niższa była cena centralnego ogrzewania (o 1,2%).

W kwietniu br. za tonę węgla kamiennego płacono o 0,2% więcej niż w analogicznym miesiącu roku poprzedniego.

Wykres 7. Zmiany cen detalicznych wybranych artykułów nieżywnościowych i usług konsumpcyjnych w kwietniu 2019 r.



Zwiększyły się ceny wszystkich badanych produktów i usług związanych z transportem: oleju napędowego (o 10,7%), benzyny silnikowej bezołowiowej 95-oktanowej (o 7,7%), biletu normalnego na przejazd autobusem miejskim (o 3,4%) oraz przejazdu taksówką osobową, taryfa dzienna (o 1,5%).

W skali roku wzrosła opłata za wizytę u lekarza specjalisty – o 6,6% oraz cena biletu do kina – o 1,5%.

Wśród pozostałych badanych artykułów nieżywnościowych wzrost cen w porównaniu z kwietniem ub. roku dotyczył m.in.: pasty do zębów (o 19,0%), talerza głębokiego porcelanowego o średnicy 22-26 cm (o 13,8%), półbutów męskich skórzanych na podeszwie nieskórzanej (o 9,1%) oraz gazety regionalnej (o 7,1%). Mniej natomiast płacono m.in. za: spodnie (6-11 lat) z tkaniny typu jeans (o 7,1%), baterię zlewozmywakową (o 5,8%), podkoszulek męski bawełniany, bez rękawa (o 4,8%), garnitur męski 2-częściowy, z tkaniny z udziałem wełny (o 4,4%) oraz kuchnię mikrofalową, poj. 16-20 l (o 3,2%).

W skali roku wzrosły ceny strzyżenia włosów męskich – o 7,0%, oczyszczenia chemicznego garnituru męskiego 2-częściowego – o 5,3% oraz podzelowania obuwia męskiego – o 2,4%.

Na rynku rolnym w kwietniu 2019 r. przeciętne ceny skupu pszenicy i żyta były niższe w ujęciu miesięcznym, natomiast wyższe w skali roku. Za żywiec wołowy płacono mniej zarówno w relacji do kwietnia ub. roku, jak i w stosunku do marca br. Z kolei, cena żywca wieprzowego była wyższa zarówno w skali roku, jak i w skali miesiąca. W relacji do kwietnia ub. roku wzrosła przeciętna cena mleka o 4,7%.

W kwietniu br. średnia temperatura powietrza³ na obszarze województwa dolnośląskiego wyniosła 9,7°C (przed rokiem – 13,2°C). Przeciętna suma opadów atmosferycznych wyniosła 31,9 mm i kształtowała się na poziomie wyższym od wysokości średniorocznych opadów odnotowanych w kwietniu 2018 r. (22,6 mm). Liczba dni z opadami, w zależności od regionu, w kwietniu br. wyniosła od 3 do 6 (rok wcześniej w granicy 6–14). W relacji do kwietnia ub. roku ustonecznienie było mniejsze i wyniosło średnio 252 godziny (przed rokiem – 281 godzin).

Tablica 5. Skup zbóż^a

Wyszczególnienie	VII 2018 – IV 2019		IV 2019		
	w tys. t	analogiczny okres poprzedniego roku = 100	w tys. t	IV 2018 = 100	III 2019 = 100
Ziarno zbóż podstawowych ^b	782,2	60,6	36,6	95,8	78,5
w tym:					
pszenica	609,1	58,6	33,9	99,0	83,8
żyto	15,8	53,4	0,4	95,7	63,8

a Bez skupu realizowanego przez osoby fizyczne. b Obejmuje: pszenicę, żyto, jęczmień, owies, pszenżyto; łącznie z mieszankami zbożowymi, bez ziarna siewnego.

W okresie od lipca 2018 r. do kwietnia br. **skup zbóż podstawowych** wyniósł 782,2 tys. ton i był mniejszy o 39,4% niż w tym samym okresie poprzedniego roku, przy czym pszenicy skupiono mniej o 41,4%, a żyta mniej o 46,6%. W kwietniu br. łącznie skupiono 36,6 tys. ton zbóż podstawowych, tj. zarówno mniej niż przed rokiem, jak i mniej niż przed miesiącem. Skup pszenicy i żyta również zmniejszył się w skali roku i w skali miesiąca.

Tablica 6. Skup podstawowych produktów zwierzęcych^a

Wyszczególnienie	I-IV 2019		IV 2019		
	w tys. t	I-IV 2018 = 100	w tys. t	IV 2018 = 100	III 2019 = 100
Żywiec rzeźny ^b	27,7	97,8	6,0	78,2	86,9
w tym:					
bydło (bez cieląt)	1,3	63,7	0,3	58,1	87,0
trzoda chlewna	2,9	112,3	0,7	123,9	82,5
drób	23,5	99,3	5,0	75,6	87,6
Mleko ^c	54,4	97,1	14,0	97,4	98,0

a Bez skupu realizowanego przez osoby fizyczne. b Obejmuje bydło, cielęta, trzodę chlewną, owce, konie i drób; w wadze żywej. c W milionach litrów.

W kwietniu br. **skup żywca rzeźnego** ogółem wyniósł 6,0 tys. ton, tj. mniej o 21,8% niż rok wcześniej oraz mniej o 13,1% niż przed miesiącem. W skali roku, zwiększył się wyłącznie skup trzody chlewnej, podczas gdy w skali miesiąca odnotowano zmniejszenie wszystkich gatunków żywca rzeźnego.

W kwietniu br. skupiono 14,0 mln l mleka, tj. mniej o 2,6% niż przed rokiem i mniej o 2,0% niż w marcu br.

Tablica 7. Przeciętne ceny w skupie podstawowych produktów rolnych

Wyszczególnienie	I-IV 2019		IV 2019		
	w zł	I-IV 2018 = 100	w zł	IV 2018 = 100	III 2019 = 100
Ziarno zbóż ^a za 1 dt:					
pszenica	79,53	120,5	77,67	119,7	97,3
żyto	69,54	113,2	67,19	112,7	95,4
Żywiec rzeźny za 1 kg wagi żywej:					
bydło (bez cieląt)	6,70	100,1	6,50	97,4	96,5
trzoda chlewna	4,81	102,6	5,99	123,3	128,1
drób	3,95	110,9	3,75	104,5	90,6
Mleko za 1 hl	138,89	99,3	138,05	104,7	100,1

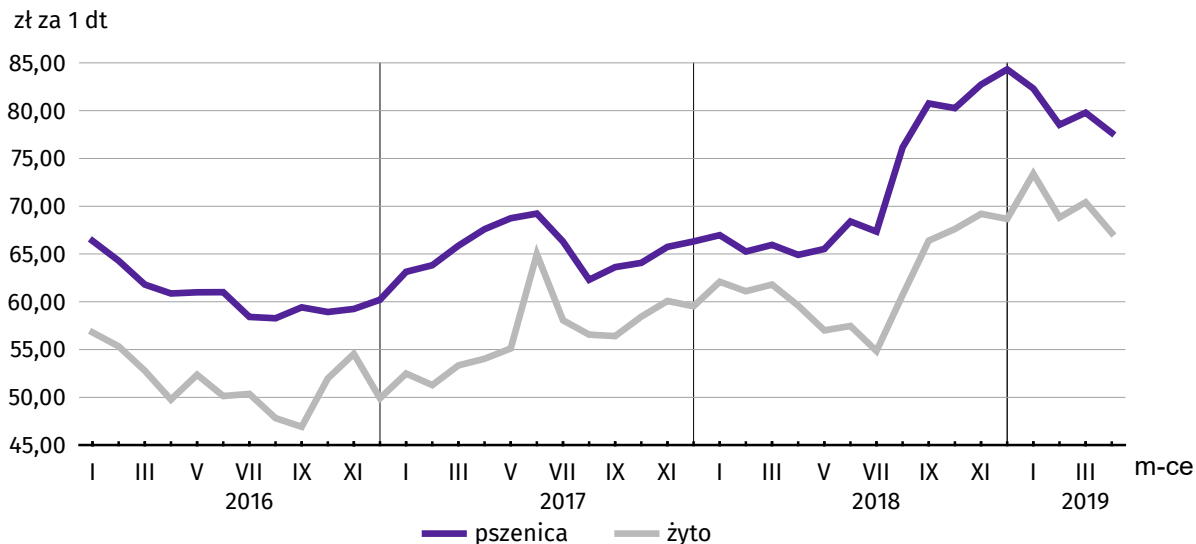
a Bez ziarna siewnego.

W kwietniu br. **przeciętna cena skupu** pszenicy i żyta były wyższe niż w kwietniu ub. roku, natomiast niższe w relacji do marca br.

W relacji do marca br. odnotowano wzrost cen w skupie wyłącznie trzody chlewnej – o 28,1%. Z kolei, w relacji do kwietnia ub. roku odnotowano wzrost cen w skupie trzody chlewnej i drobiu, natomiast spadek cen dotyczył bydła.

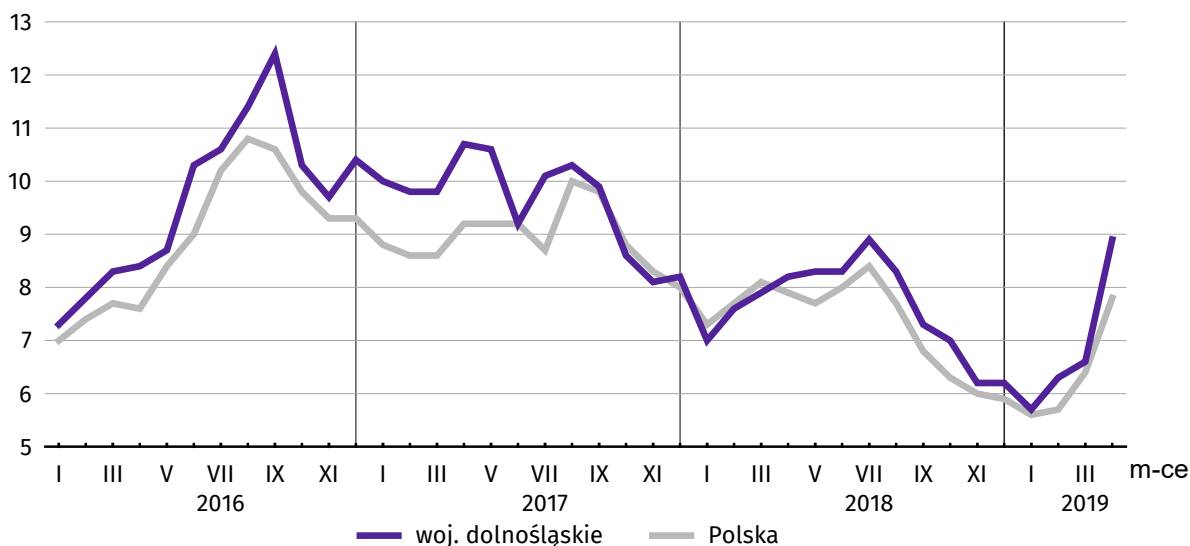
³ Przeciętne wartości temperatur i opadów obliczono jako średnie arytmetyczne przeciętnych miesięcznych wartości z czterech stacji hydrologiczno-meteorologicznych Instytutu Meteorologii i Gospodarki Wodnej, zlokalizowanych w Jeleniej Górze, Kłodzku, Legnicy i Wrocławiu.

Wykres 8. Przeciętne ceny skupu zbóż



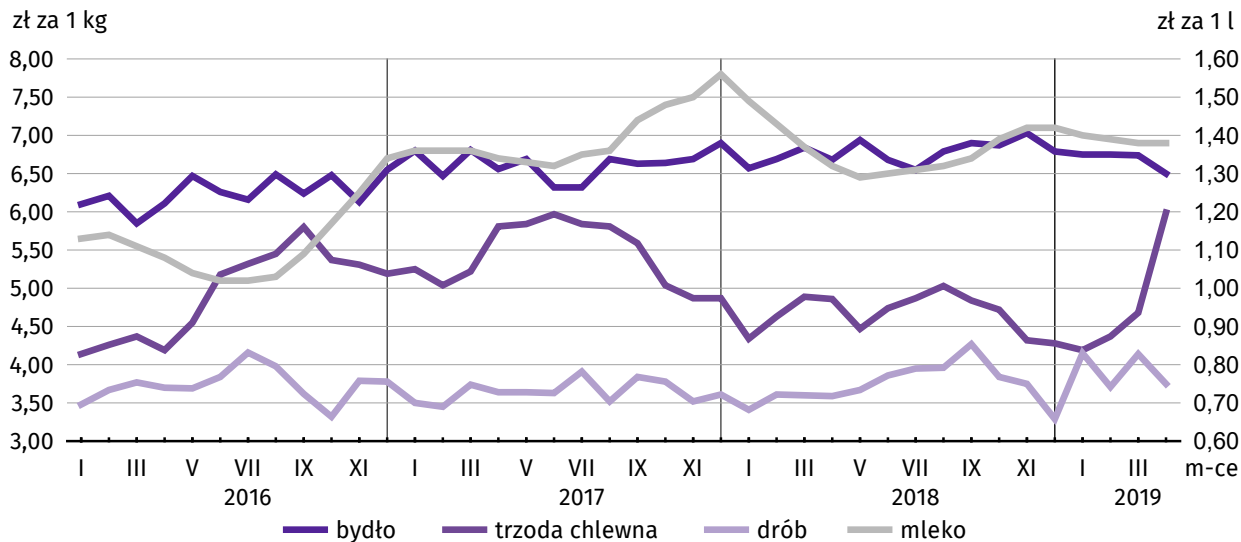
Cena 1 kg żywca wieprzowego (w wadze żywej) w kwietniu br. równoważyła wartość 8,9 kg żyta (według cen w skupie), wobec 6,6 przed miesiącem i 8,2 w kwietniu 2018 r.

Wykres 9. Relacja cen skupu 1 kg żywca wieprzowego do cen 1 kg żyta w skupie



Średnia cena skupu mleka w kwietniu br. ukształtowała się na poziomie 138,05 zł za 1 hl, tj. wyższym o 4,7% niż w kwietniu ub. roku oraz nieznacznie wyższym, tj. o 0,1% niż w marcu.

Wykres 10. Przeciętne ceny skupu żywca i mleka

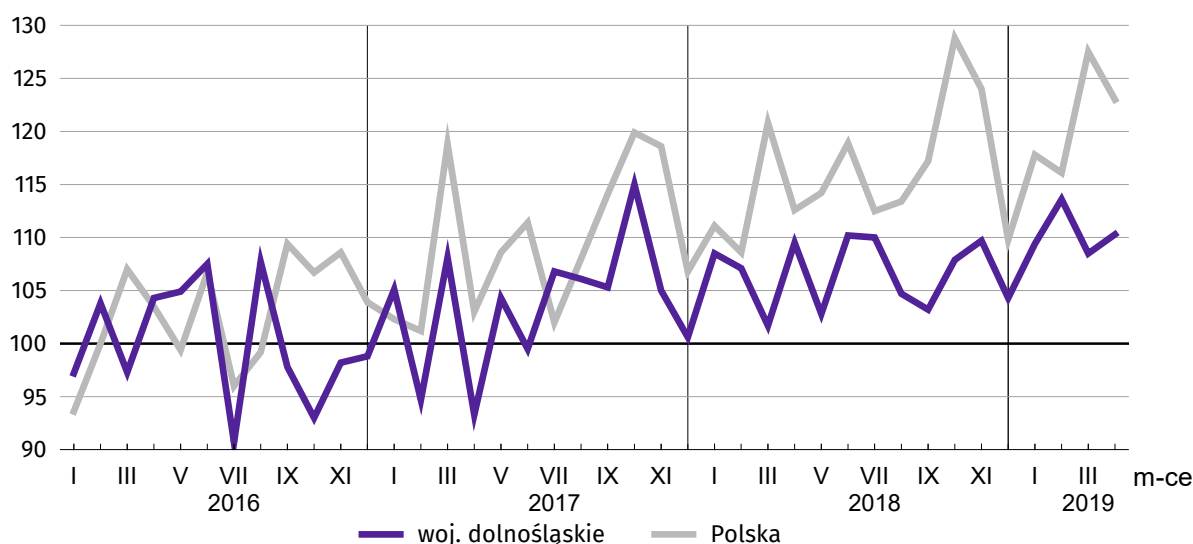


Przemysł i budownictwo

Produkcja sprzedana przemysłu w kwietniu 2019 r. osiągnęła wartość (w cenach bieżących) 11160,1 mln zł i była (w cenach stałych) o 10,3% wyższa niż przed rokiem (wówczas notowano wzrost o 9,6%). Równocześnie w skali roku zanotowano wzrost (w cenach bieżących) produkcji budowlano-montażowej o 27,4% (przed rokiem wystąpił wzrost o 21,8%).

Produkcja sprzedana w przetwórstwie przemysłowym, stanowiąca 82,9% produkcji przemysłowej ogółem, w porównaniu z kwietniem ub. roku zwiększyła się (w cenach stałych) o 10,5% (wobec wzrostu o 12,3% w kwietniu 2018 r.). W sekcji dostawa wody; gospodarowanie ściekami i odpadami; rekultywacja odnotowano wzrost o 14,7% (wobec wzrostu o 5,1% w kwietniu 2018 r.).

Wykres 11. Produkcja sprzedana przemysłu (przeciętna miesięczna 2015 = 100; ceny stałe)



Wyższy niż w kwietniu ub. roku poziom produkcji sprzedanej wystąpił w 18 (spośród 31 występujących w województwie) działach przemysłu, w tym m.in. w: produkcji urządzeń elektrycznych (o 110,2%), papieru i wyrobów z papieru (o 15,9%). Spadek odnotowano m.in. w produkcji komputerów, wyrobów elektronicznych i optycznych (o 13,7%).

Tablica 8. Dynamika (w cenach stałych) i struktura (w cenach bieżących) produkcji sprzedanej przemysłu

Wyszczególnienie	IV 2019	I-IV 2019	
	analogiczny okres roku poprzedniego = 100	w odsetkach	
OGÓŁEM	110,3	109,9	100,0
w tym:			
Przetwórstwo przemysłowe	110,5	108,0	81,9
w tym produkcja:			
artykułów spożywczych	109,9	104,1	4,9
papieru i wyrobów z papieru	115,9	114,9	3,7
chemikaliów i wyrobów chemicznych	105,1	116,6	4,3
wyrobów z gumy i tworzyw sztucznych	99,1	103,3	8,5
wyrobów z metali ^Δ	108,2	101,2	0,9
komputerów, wyrobów elektronicznych i optycznych	86,3	73,0	2,5
urządzeń elektrycznych	210,2	184,5	8,4
maszyn i urządzeń ^Δ	87,4	94,4	4,0
pojazdów samochodowych, przyczep i naczep ^Δ	108,1	102,2	22,3
Dostawa wody; gospodarowanie ściekami i odpadami; rekultywacja ^Δ	114,7	112,3	2,4

W porównaniu z marcem br. produkcja sprzedana przemysłu zmniejszyła się (w cenach stałych) o 6,8%, a w przetwórstwie przemysłowym o 5,1%.

Na 1 zatrudnionego produkcja sprzedana przemysłu w kwietniu br. wyniosła (w cenach bieżących) 48,8 tys. zł i była (w cenach stałych) o 7,1% wyższa niż przed rokiem, przy wyższym o 3,0% przeciętnym zatrudnieniu i wzroście przeciętnego miesięcznego wynagrodzenia brutto o 9,7%.

W okresie styczeń-kwiecień br. produkcja sprzedana przemysłu wyniosła (w cenach bieżących) 44538,5 mln zł i była (w cenach stałych) wyższa w porównaniu z analogicznym okresem ub. roku – o 9,9%. W przetwórstwie przemysłowym produkcja zwiększyła się o 8,0%, a w sekcji dostawa wody; gospodarowanie ściekami i odpadami; rekultywacja – o 12,3%.

Produkcja sprzedana budownictwa (w cenach bieżących) w kwietniu br. wyniosła 1214,4 mln zł i była o 37,3% wyższa niż w kwietniu ub. roku (kiedy odnotowano wzrost o 27,1%).

W porównaniu z marcem br. produkcja sprzedana budownictwa wzrosła o 6,9%.

Wydajność pracy w budownictwie, mierzona wartością produkcji sprzedanej budownictwa w przeliczeniu na 1 zatrudnionego, w kwietniu br. ukształtowała się na poziomie 42,8 tys. zł (w cenach bieżących) i była o 31,8% wyższa niż przed rokiem, przy większym o 4,2% przeciętnym zatrudnieniu i wyższym o 7,1% przeciętnym miesięcznym wynagrodzeniu brutto.

W okresie styczeń-kwiecień br. produkcja sprzedana budownictwa osiągnęła wartość 4228,9 mln zł, tj. o 31,4% wyższą w porównaniu z analogicznym okresem ub. roku (w analogicznym okresie 2018 r. także notowano wzrost o 31,4%).

Produkcja budowlano-montażowa (w cenach bieżących) w kwietniu br. ukształtowała się na poziomie 522,9 mln zł i stanowiła 43,1% ogółu produkcji sprzedanej budownictwa. W porównaniu do kwietnia ub. roku produkcja budowlano-montażowa zwiększyła się o 27,4%, a w odniesieniu do marca br. – o 9,5%.

W strukturze produkcji budowlano-montażowej największy udział (45,5%) miały podmioty, których podstawowym rodzajem działalności są roboty związane z budową obiektów inżynierii lądowej i wodnej. W skali roku wartość produkcji zrealizowanej w tym dziale wzrosła o 64,4%. Podmioty, których podstawowym rodzajem działalności jest budowa budynków zanotowały wzrost o 10,3%, roboty budowlane specjalistyczne wzrost o 5,1%.

Tablica 9. Dynamika i struktura produkcji budowlano-montażowej (w cenach bieżących)

Działy budownictwa	IV 2019	I-IV 2019	
	analogiczny okres roku poprzedniego = 100	w odsetkach	
OGÓŁEM	127,4	129,9	100,0
Budowa budynków ^Δ	110,3	123,3	46,1
Budowa obiektów inżynierii lądowej i wodnej ^Δ	164,4	148,9	27,5
Roboty budowlane specjalistyczne	105,1	117,7	26,4

W porównaniu do marca br. największy wzrost produkcji budowlano-montażowej odnotowano w podmiotach, których podstawowym rodzajem działalności są roboty związane z budową dróg kołowych i szynowych (wzrost o 50,0%) oraz roboty związane z budową obiektów inżynierii lądowej i wodnej (wzrost o 33,5%), natomiast w działalności obejmującej roboty związane z budową rurociągów, linii telekomunikacyjnych i elektroenergetycznych (spadek o 23,5%).

W okresie styczeń-kwiecień br. produkcja budowlano-montażowa ukształtowała się na poziomie 1772,9 mln zł i stanowiła 41,9% wartości ogółu produkcji sprzedanej budownictwa. W ciągu roku jej wartość zwiększyła się o 29,9%. W strukturze produkcji budowlano-montażowej największy udział miały podmioty, których podstawowym rodzajem działalności była budowa budynków (46,1%).

Budownictwo mieszkaniowe

W kwietniu 2019 r. w porównaniu z kwietniem 2018 r. zmniejszyła się liczba mieszkań oddanych do użytkowania. Natomiast zwiększyła liczba mieszkań, na budowę których wydano pozwolenia lub dokonano zgłoszenia z projektem budowlanym oraz liczba mieszkań, których budowę rozpoczęto.

Według wstępnych danych w kwietniu br. w województwie **przekazano do użytkowania** 1316 mieszkań, tj. o 21,1% mniej niż przed rokiem. W kraju oddano do użytkowania o 19,3% więcej mieszkań niż rok wcześniej.

W kwietniu br. inwestorzy indywidualni przekazali 396 mieszkań, a inwestorzy budujący na sprzedaż lub wynajem – 907 mieszkań (przed rokiem w tych formach budownictwa oddano odpowiednio 325 i 1204 mieszkania). Ponadto przekazano 13 mieszkań komunalnych.

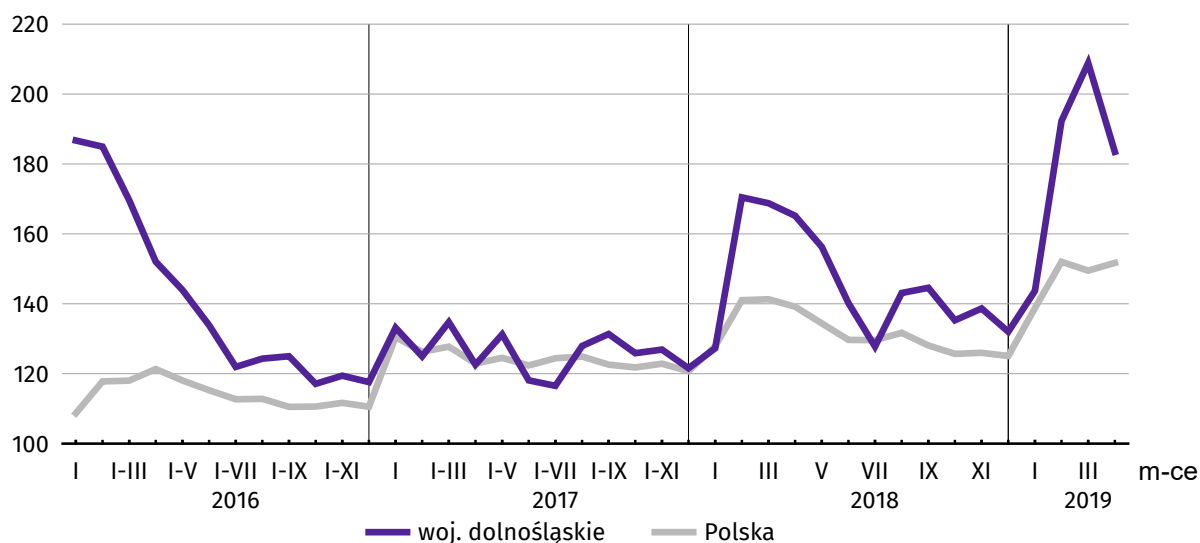
Mieszkania oddane do użytkowania w województwie dolnośląskim w kwietniu br. stanowiły 8,0% mieszkań oddanych do użytkowania w kraju.

Tablica 10. Liczba mieszkań oddanych do użytkowania w okresie styczeń-kwiecień br.

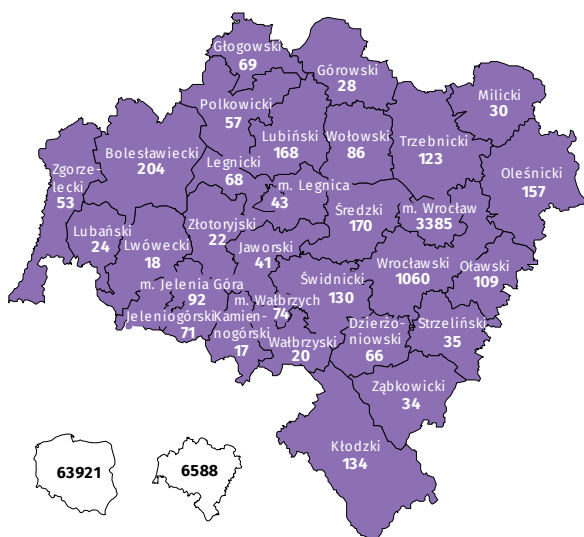
Formy budownictwa	Mieszkania oddane do użytkowania			Przeciętna powierzchnia użytkowa 1 mieszkania w m ²
	w liczbach bezwzględnych	w odsetkach	I-IV 2018 = 100	
OGÓŁEM	6588	100,0	111,3	79,9
Indywidualne	1594	24,2	112,3	145,7
Przeznaczone na sprzedaż lub wynajem	4945	75,0	114,4	59,1
Spółeczne czynszowe	30	0,5	x	43,2
Komunalne	19	0,3	24,4	44,2

W okresie styczeń-kwiecień br. oddano do użytkowania 6588 mieszkań, tj. o 670 więcej niż w analogicznym okresie ubiegłego roku. Największy wzrost odnotowano w budownictwie przeznaczonym na sprzedaż lub wynajem.

Wykres 12. Mieszkania oddane do użytkowania (analogiczny okres 2015 = 100)



Mapa 2. Mieszkania oddane do użytkowania według powiatów w okresie styczeń-kwiecień 2019 r.



Przeciętna powierzchnia mieszkania oddanego do użytkowania w okresie czterech miesięcy br. wyniosła 79,9 m² i była o 1,3 m² mniejsza niż w okresie styczeń-kwiecień 2018 r. Największe mieszkania wybudowali inwestorzy indywidualni. Spadek przeciętnej powierzchni oddanego mieszkania odnotowano w budownictwie komunalnym, przeznaczonym na sprzedaż i wynajem oraz indywidualnym.

Od początku roku najwięcej mieszkań przekazano do użytkowania na terenie Wrocławia 51,4% (3385 mieszkań) ogółu oddanych w województwie, a następnie w powiecie wrocławskim – 16,1% (1060 mieszkań). Najmniej mieszkań przekazano w powiecie kamiennogórskim – 0,3% (17 mieszkań) oraz w powiecie lwóweckim – 0,3% (18 mieszkań).

Mieszkania o największej przeciętnej powierzchni użytkowej powstały na terenie powiatu ząbkowickiego (159,7 m²), lwóweckiego (155,6 m²) oraz strzeleńskiego (146,7 m²). Najmniejsze mieszkania (poniżej 80,0 m²) wybudowano w Wałbrzychu (54,2 m²), we Wrocławiu (56,7 m²), w Jeleniej Górze (70,8 m²), powiecie zgorzeleckim (75,1 m²) oraz wołowskim (78,9 m²).

W kwietniu br. starostwa powiatowe wydały **pozwolenia na budowę lub dokonano zgłoszenia z projektem budowlanym** 2807 nowych mieszkań. Było to o 90,0% więcej niż w analogicznym miesiącu ub. roku. Najwięcej pozwoleń (78,3% ogólnej liczby) dotyczyło mieszkań przeznaczonych na sprzedaż lub wynajem.

W omawianym miesiącu **rozpoczęto budowę** 2297 mieszkań, czyli w relacji do poprzedniego roku więcej o 45,1%. Najwięcej mieszkań (tj. 64,4%) mają wybudować inwestorzy budujący na sprzedaż lub wynajem.

Tablica 11. Liczba mieszkań, na których budowę wydano pozwolenia lub dokonano zgłoszenia z projektem budowlanym oraz których budowę rozpoczęto w okresie styczeń-kwiecień br.

Formy budownictwa	Mieszkania, na których budowę wydano pozwolenia lub dokonano zgłoszenia z projektem budowlanym			Mieszkania, których budowę rozpoczęto		
	w liczbach bezwzględnych	w odsetkach	I-IV 2018 = 100	w liczbach bezwzględnych	w odsetkach	I-IV 2018 = 100
OGÓŁEM	9950	100,0	166,9	9801	100,0	146,2
Indywidualne ^a	2072	20,8	104,0	2203	22,5	123,6
Przeznaczone na sprzedaż lub wynajem ^a	7695	77,4	200,1	7455	76,1	153,9
Spółdzielcze	108	1,1	x	-	-	-
Komunalne	43	0,4	55,1	112	1,1	145,5
Spółeczne czynszowe	31	0,3	68,9	31	0,3	x
Zakładowe	1	0,0	100,0	-	-	-

Rynek wewnętrzny

W kwietniu 2019 r. sprzedaż detaliczna zrealizowana przez przedsiębiorstwa handlowe i niehandlowe oraz sprzedaż hurtowa były wyższe niż przed rokiem.

Sprzedaż detaliczna zrealizowana przez przedsiębiorstwa handlowe i niehandlowe w kwietniu br. była o 14,1% wyższa niż w kwietniu 2018 r. (kiedy notowano spadek o 1,3%). W grupie żywność, napoje i wyroby tytoniowe (o udziale wynoszącym 44,2% sprzedaży detalicznej ogółem) sprzedaż była wyższa o 21,6%. Wysoki wzrost sprzedaży detalicznej odnotowano w grupie pojazdy samochodowe, motocykle, części (o 27,1%) oraz pozostała sprzedaż detaliczna w niewyspecjalizowanych sklepach (o 26,3%).

W porównaniu do marca br. roku sprzedaż detaliczna zwiększyła się o 7,3%. Największy wzrost w skali miesiąca odnotowano w grupie włókno, odzież, obuwie (o 21,2%), żywność, napoje i wyroby tytoniowe (o 7,6%) oraz prasa, książki, pozostała sprzedaż w wyspecjalizowanych sklepach (o 6,5%), natomiast największy spadek w grupie pozostałe (o 1,5%).

W okresie styczeń-kwiecień br. sprzedaż detaliczna była wyższa o 7,5% niż w analogicznym okresie poprzedniego roku (wobec wzrostu o 2,6% w okresie styczeń-kwiecień 2018 r.).

Tablica 12. Dynamika i struktura (w cenach bieżących) sprzedaży detalicznej

Wyszczególnienie	IV 2019	I-IV 2019	
	analogiczny okres roku poprzedniego = 100	w odsetkach	
OGÓŁEM^a	114,1	107,5	100,0
w tym:			
Pojazdy samochodowe, motocykle, części	127,1	112,8	10,3
Paliwa stałe, ciekłe i gazowe	112,1	116,0	6,0
Żywność, napoje i wyroby tytoniowe	121,6	104,1	44,7
Pozostała sprzedaż detaliczna w niewyspecjalizowanych sklepach	126,3	120,1	2,6
Farmaceutyki, kosmetyki, sprzęt ortopedyczny	94,4	94,5	6,8
Włókno, odzież, obuwie	94,4	105,4	11,6
Meble, RTV, AGD	120,4	112,2	5,7
Prasa, książki, pozostała sprzedaż w wyspecjalizowanych sklepach	102,4	110,2	1,6
Pozostałe	96,1	101,6	7,6

a Grupowania przedsiębiorstw dokonano na podstawie Polskiej Klasyfikacji Działalności – PKD 2007, zaliczając przedsiębiorstwo do określonej kategorii według przeważającego rodzaju działalności, zgodnie z aktualnym w omawianym okresie stanem organizacyjnym. Odnotowane zmiany (wzrost/spadek) sprzedaży detalicznej w poszczególnych grupach rodzajów działalności przedsiębiorstw mogą zatem również wynikać ze zmiany przeważającego rodzaju działalności przedsiębiorstwa oraz zmian organizacyjnych. Nie ma to wpływu na dynamikę sprzedaży detalicznej ogółem.

Sprzedaż hurtowa (w cenach bieżących) w przedsiębiorstwach handlowych w kwietniu br. była wyższa o 13,9% w relacji do kwietnia 2018 r., a w porównaniu do poprzedniego miesiąca – niższa o 2,9%. W przedsiębiorstwach hurtowych odnotowano wzrost sprzedaży hurtowej w skali roku – o 10,1%, natomiast w skali miesiąca – spadek o 2,9%.

W okresie styczeń-kwiecień br., w porównaniu do analogicznego okresu ub. roku, sprzedaż hurtowa w przedsiębiorstwach handlowych zwiększyła się o 12,2%, a w przedsiębiorstwach hurtowych – o 8,1%.

Wyniki finansowe przedsiębiorstw niefinansowych

W I kwartale 2019 r. większość podstawowych wskaźników ekonomiczno-finansowych ukształtowała się na niższym poziomie w porównaniu z analogicznym okresem poprzedniego roku. W skali roku koszty uzyskania przychodów z całokształtu działalności zwiększyły się w większym stopniu niż wartość przychodów, w wyniku czego zwiększył się wskaźnik poziomu kosztów.

Przychody z całokształtu działalności w I kwartale 2019 r. były o 8,5% wyższe od osiągniętych w analogicznym okresie poprzedniego roku, a koszty uzyskania tych przychodów zwiększyły się o 9,0%. Przychody netto ze sprzedaży produktów, towarów i materiałów wzrosły w relacji do poprzedniego roku o 10,8%, a koszty tej działalności – o 11,0%. W ujęciu wartościowym największy wzrost przychodów netto ze sprzedaży produktów, towarów i materiałów zanotowano w sekcjach: działalność profesjonalna, naukowa i techniczna (o 24,6%), informacja i komunikacja (o 16,7%) oraz budownictwo (o 15,6%).

Wynik finansowy ze sprzedaży produktów, towarów i materiałów był o 6,3% wyższy niż przed rokiem i wyniósł 2202,8 mln zł. W skali roku się pogorszył się wynik na operacjach finansowych (z 201,2 mln zł do 85,4 mln zł) oraz wynik na pozostałej

działalności operacyjnej (z 141,1 mln zł do 132,2 mln zł). W rezultacie, wynik finansowy na działalności gospodarczej ukształtował się na poziomie 2420,4 mln zł i był o 0,3% wyższy niż w I kwartale 2018 r.

Tablica 13. Przychody, koszty oraz wyniki finansowe podmiotów objętych badaniem

Wyszczególnienie	I-III 2018	I-III 2019	
	w mln zł		I-III 2018=100
Przychody z całokształtu działalności	47123,8	51138,1	108,5
w tym przychody ze sprzedaży produktów, towarów i materiałów	45011,7	49856,4	110,8
Koszty uzyskania przychodów z całokształtu działalności	44709,5	48717,7	109,0
w tym koszt własny sprzedanych produktów oraz wartość sprzedanych towarów i materiałów	42939,7	47653,7	111,0
Wynik ze sprzedaży produktów, towarów i materiałów	2072,0	2202,8	106,3
Wynik na pozostałej działalności operacyjnej	141,1	132,2	93,7
Wynik na operacjach finansowych	201,2	85,4	42,5
Wynik finansowy brutto	2414,3	2420,4	100,3
Wynik finansowy netto	1931,5	1951,4	101,0
zysk netto	2801,3	3046,6	108,8
strata netto	869,8	1095,2	125,9

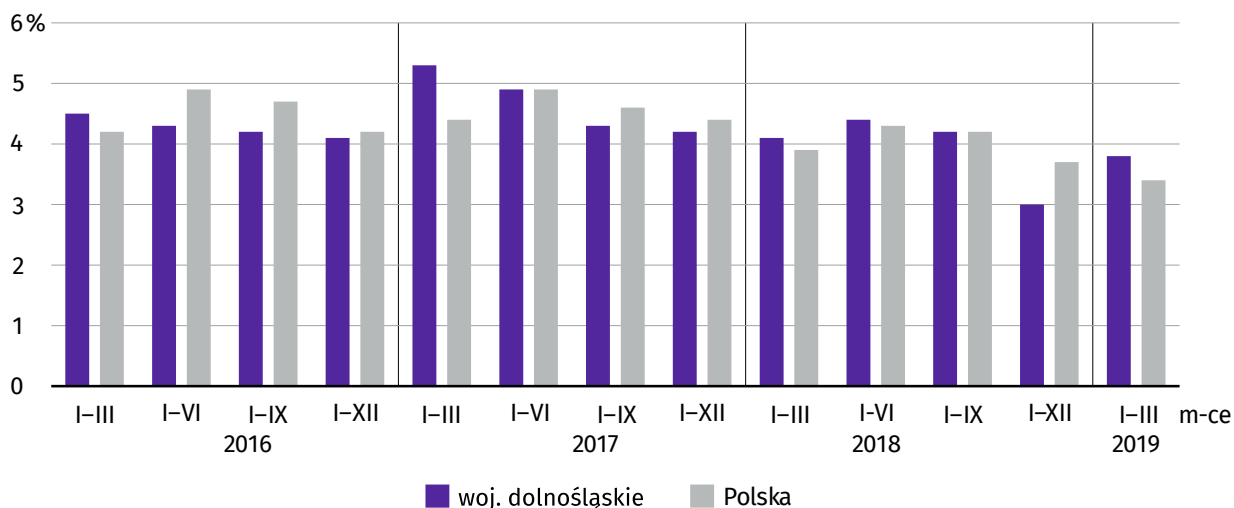
Obciążenia wyniku finansowego brutto zmniejszyły się w skali roku o 2,9% do 469,0 mln zł. Zmniejszyła się relacja obciążenia wyniku finansowego do zysku brutto – z 14,8% do 13,3%. Wynik finansowy netto ukształtował się na poziomie 1951,4 mln zł i był wyższy o 1,0% w porównaniu do uzyskanego przed rokiem; zysk netto zwiększył się o 8,8%, a strata netto zwiększyła się o 25,9%. W I kwartale 2019 r. zysk netto wykazało 68,9% badanych przedsiębiorstw (wobec 67,3% przed rokiem). Udział przychodów przedsiębiorstw wykazujących zysk netto w ogólnej kwocie przychodów z całokształtu działalności zmniejszył się w skali roku z 77,1% do 75,2%.

W przetwórstwie przemysłowym zysk netto odnotowało 74,6% przedsiębiorstw (w I kwartale 2018 r. – 73,0%), a udział uzyskanych przez te przedsiębiorstwa przychodów w przychodach z całokształtu działalności wszystkich podmiotów tej sekcji stanowił 81,1% (przed rokiem 76,3%).

Tablica 14. Podstawowe wskaźniki ekonomiczno-finansowe podmiotów objętych badaniem

Wyszczególnienie	I-III 2018	I-III 2019
	w %	
Wskaźnik poziomu kosztów	94,9	95,3
Wskaźnik rentowności ze sprzedaży produktów, towarów i materiałów	4,6	4,4
Wskaźnik rentowności obrotu brutto	5,1	4,7
Wskaźnik rentowności obrotu netto	4,1	3,8
Wskaźnik płynności finansowej I stopnia	31,1	24,0
Wskaźnik płynności finansowej II stopnia	98,0	88,0

Wykres 13. Wskaźnik rentowności obrotu netto



W relacji do I kwartału 2018 r. w badanych przedsiębiorstwach niefinansowych odnotowano pogorszenie większości podstawowych wskaźników ekonomiczno-finansowych. W skali roku wskaźnik poziomu kosztów z całokształtu działalności zwiększył się o 0,4 p.proc. Zmniejszył się natomiast wskaźnik rentowności ze sprzedaży produktów, towarów i materiałów – o 0,2 p.proc. Pogorszyły się wskaźniki rentowności obrotu brutto i netto – odpowiednio o 0,4 p.proc. i o 0,3 p.proc. Zmniejszyły się także wskaźniki płynności finansowej I stopnia i II stopnia – odpowiednio o 7,1 p.proc. i o 10,0 p.proc.

Najbardziej rentowne rodzaje działalności to: wytwarzanie i zaopatrywanie w energię elektryczną, gaz, parę wodną i gorącą wodę (wskaźnik rentowności obrotu netto 13,5%) oraz informacja i komunikacja (9,8%).

W relacji do I kwartału 2018 r. największe pogorszenie wskaźnika rentowności obrotu netto odnotowano w sekcji obsługa rynku nieruchomości (z 13,1% do 4,0%) oraz administrowanie i działalność wspierająca (z 5,1% do 1,9%). Poprawę rentowności obrotu netto odnotowano w 4 sekcjach, w tym największą w działalności profesjonalnej, naukowej i technicznej (z minus 4,3% do 3,3%).

Wartość aktywów obrotowych badanych przedsiębiorstw na koniec I kwartału 2019 r. wyniosła 72260,8 mln zł i była o 2,3% wyższa niż w końcu I kwartału 2018 r. Wzrosła wartość krótkoterminowych rozliczeń międzyokresowych (o 14,7%), zapasów (o 11,3%) oraz należności krótkoterminowych (o 3,9%). Zmniejszyła się natomiast wartość inwestycji krótkoterminowych (o 16,3%).

W rzeczowej strukturze aktywów obrotowych zmniejszył się udział inwestycji krótkoterminowych (z 21,0% do 17,2%), natomiast wzrósł udział zapasów (z 30,8% do 33,5%), należności krótkoterminowych (z 45,2% do 45,9%) oraz krótkoterminowych rozliczeń międzyokresowych (z 3,0% do 3,4%).

Relacja zobowiązań krótkoterminowych do aktywów obrotowych wyniosła 71,8% (wobec 67,6% rok wcześniej).

W końcu I kwartału 2019 r. zobowiązania długo- i krótkoterminowe (bez funduszy specjalnych) wyniosły 86544,3 mln zł i były o 11,4% wyższe niż przed rokiem. Zobowiązania długoterminowe stanowiły 40,1% ogółu zobowiązań (wobec 38,5% w końcu I kwartału 2018 r.). Wartość zobowiązań długoterminowych wyniosła 34670,9 mln zł i była o 15,9% większa niż rok wcześniej. Zobowiązania krótkoterminowe badanych przedsiębiorstw wyniosły 51873,4 mln zł i w skali roku były większe o 8,6%.

Tablica 15. Wybrane dane o województwie dolnośląskim

WYSZCZEGÓLNIENIE		Styczeń	Luty	Marzec	Kwiecień	Maj	Czerwiec	Lipiec	Sierpień	Wrzesień	Październik	Listopad	Grudzień
Przeciętne zatrudnienie w sektorze przedsiębiorstw^a													
w tys. osób	2018	487,9	488,4	488,7	487,0	486,5	488,1	488,5	487,7	486,1	486,2	485,9	484,1
	2019	494,7	497,3	497,5	497,1								
poprzedni miesiąc = 100	2018	101,8	100,1	100,1	99,7	99,9	100,3	100,1	99,8	99,7	100,0	99,9	99,6
	2019	102,2	100,5	100,0	99,9								
analogiczny miesiąc poprzedniego roku = 100	2018	102,9	102,2	102,1	101,7	101,8	102,0	101,9	101,7	101,4	101,4	101,2	101,0
	2019	101,4	101,8	101,8	102,1								
Bezrobotni zarejestrowani (stan w końcu okresu)	2018	72452	72316	70568	67563	65069	62875	62367	62212	61806	61087	61933	62842
	2019	66569	66497	64746	61967								
Stopa bezrobocia^b (stan w końcu okresu) w %	2018	5,9	5,9	5,8	5,6	5,4	5,2	5,1	5,1	5,1	5,0	5,1	5,2
	2019	5,4	5,4	5,3	5,0								
Oferty pracy (zgłoszone w ciągu miesiąca)	2018	13839	12538	14546	12845	13911	16298	12725	13170	11317	18620	12901	9867
	2019	16546	13457	14666	13892								
Liczba bezrobotnych na 1 ofertę pracy (stan w końcu okresu)	2018	7	6	7	6	6	4	6	5	6	4	5	8
	2019	6	6	7	6								
Przeciętne wynagrodzenia miesięczne brutto w sektorze przedsiębiorstw^a w zł	2018	4623,91	4605,91	4860,65	4866,15	4768,53	5361,13	4858,38	4993,21	4882,50	4938,59	5277,55	5515,53
	2019	5024,65	4964,51	5203,29	5281,82								
poprzedni miesiąc = 100	2018	88,8	99,6	105,5	100,1	98,0	112,4	90,6	102,8	97,8	101,1	106,9	104,5
	2019	91,1	98,8	104,8	101,5								
analogiczny miesiąc poprzedniego roku = 100	2018	107,6	108,3	108,3	107,4	108,3	106,0	106,5	107,1	108,3	107,5	106,8	106,0
	2019	108,7	107,8	107,0	108,5								
Wskaźnik cen:													
towarów i usług konsumpcyjnych ^c :													
analogiczny okres poprzedniego roku = 100	2018	.	.	101,0	.	.	101,3	.	.	101,5	.	.	100,9
	2019								

a W przedsiębiorstwach, w których liczba pracujących przekracza 9 osób. b Udział zarejestrowanych bezrobotnych w cywilnej ludności aktywnej zawodowo, szacowanej na koniec każdego miesiąca.
c W kwartale.

Tablica 15. Wybrane dane o województwie dolnośląskim (cd.)

WYSZCZEGÓLNIENIE		Styczeń	Luty	Marzec	Kwiecień	Maj	Czerwiec	Lipiec	Sierpień	Wrzesień	Październik	Listopad	Grudzień
Wskaźnik cen (dok.):													
skupu ziarna zbóż:													
poprzedni miesiąc = 100	2018	101,1	97,7	100,7	98,4	100,2	104,0	96,8	113,7	106,1	100,3	103,6	101,8
	2019	98,2	95,7	101,8	97,0								
analogiczny miesiąc poprzedniego roku = 100	2018	106,1	102,7	100,2	96,1	95,1	97,9	106,3	120,0	124,9	123,8	124,7	125,9
	2019	122,3	119,7	121,0	119,3								
skupu żywca rzeźnego wołowego (bez cieląt; wadze żywej):													
poprzedni miesiąc = 100	2018	95,2	101,8	102,2	97,6	104,0	96,1	98,1	103,7	101,7	99,5	102,4	96,5
	2019	99,4	100,1	99,9	96,5								
analogiczny miesiąc poprzedniego roku = 100	2018	96,6	103,4	100,4	101,8	103,8	105,6	103,5	101,4	104,1	103,4	105,1	98,4
	2019	102,7	100,9	98,6	97,4								
skupu żywca rzeźnego wieprzowego (w wadze żywej):													
poprzedni miesiąc = 100	2018	89,0	106,7	105,5	99,4	97,4	100,2	102,6	103,3	96,4	97,4	91,5	99,2
	2019	97,7	104,4	107,0	128,1								
analogiczny miesiąc poprzedniego roku = 100	2018	82,7	91,8	93,6	83,7	81,1	79,4	83,4	86,5	86,7	93,5	88,7	87,9
	2019	96,5	94,4	95,7	123,3								
Relacje cen skupu ^a żywca wieprzowego (w wadze żywej)													
do cen 1 kg żyta	2018	7,0	7,6	7,9	8,2	8,3	8,3	8,9	8,3	7,3	7,0	6,2	6,2
	2019	5,7	6,3	6,6	8,9								
Produkcja sprzedana przemysłu ^b (w cenach stałych):													
poprzedni miesiąc = 100	2018	103,3	100,2	112,7	91,6	100,5	110,5	88,4	98,6	110,1	112,3	97,4	83,5
	2019	108,4	104,2	107,6	93,2								
analogiczny miesiąc poprzedniego roku = 100	2018	108,5	107,1	101,7	109,6	102,8	110,2	110,0	104,7	103,2	107,9	112,8	104,3
	2019	109,4	113,6	108,5	110,3								
Produkcja budowlano-montażowa ^b (w cenach bieżących):													
poprzedni miesiąc = 100	2018	32,9	126,1	118,7	112,3	127,4	113,7	106,1	103,2	112,4	103,8	100,4	102,9
	2019	41,9	101,2	137,5	109,5								
analogiczny miesiąc poprzedniego roku = 100	2018	113,7	131,4	109,5	121,8	116,7	121,8	121,2	115,8	132,5	133,3	125,5	110,5
	2019	140,5	112,8	130,6	127,4								

a Ceny bieżące bez VAT. b W przedsiębiorstwach, w których liczba pracujących przekracza 9 osób.

Tablica 15. Wybrane dane o województwie dolnośląskim (dok.)

WYSZCZEGÓLNIENIE		Styczeń	Luty	Marzec	Kwiecień	Maj	Czerwiec	Lipiec	Sierpień	Wrzesień	Październik	Listopad	Grudzień
Mieszkania oddane do użytkowania (od początku roku)	2018	1100*	2794*	4250*	5918*	7124*	8339*	9662*	11736*	13345*	15067*	16998*	18518*
	2019	1243	3158	5272	6588								
analogiczny okres poprzedniego roku = 100	2018	95,5*	136,2*	125,0*	134,5*	118,9*	118,5*	109,5*	111,7*	109,9*	108,2*	109,6*	108,5*
	2019	112,9	112,8	124,0*	111,3								
Sprzedaż detaliczna towarów^a (w cenach bieżących):													
poprzedni miesiąc = 100	2018	74,8	105,3	118,8	89,6	102,8	100,9	98,5	97,4	98,7	111,5	97,5	115,7
	2019	79,7	93,5	115,6	107,3								
analogiczny miesiąc poprzedniego roku = 100	2018	101,4	111,0	112,7	98,7	103,4	107,0	105,5	105,6	100,0	105,8	106,1	103,8
	2019	110,5	98,1	95,4	114,1								
Wskaźnik rentowności obrotu w przedsiębiorstwach^b w %:													
brutto ^c	2018	.	.	5,1	.	.	5,3	.	.	5,2	.	.	4,0
	2019								
netto ^d	2018	.	.	4,1	.	.	4,4	.	.	4,2	.	.	3,0
	2019								
Nakłady inwestycyjne^b (ceny bieżące) w mln zł	2018	.	.	3035,9	.	.	6663,1	.	.	10934,1	.	.	16150,0
	2019								
analogiczny okres poprzedniego roku = 100	2018	.	.	112,4	.	.	113,2	.	.	114,7	.	.	114,5
	2019								
Podmioty gospodarki narodowej (stan w końcu miesiąca)^e	2018	368678	369201	369855	370690	372471	374042	367293	369547	371111	372849	374190	375294
	2019	376518	377757	379286	380758								
w tym spółki handlowe	2018	45000	45289	45512	45890	46068	46329	40412	40805	41080	41433	41710	41929
	2019	42236	42503	42806	43005								
w tym z udziałem kapitału zagranicznego	2018	8497	8528	8554	8589	8603	8610	6314	6359	6391	6458	6494	6512
	2019	6532	6547	6566	6566								

a W przedsiębiorstwach, w których liczba pracujących przekracza 9 osób. b W przedsiębiorstwach, w których liczba pracujących przekracza 49 osób; dane są prezentowane narastająco. c Relacja wyniku finansowego brutto do przychodów z całokształtu działalności. d Relacja wyniku finansowego netto do przychodów z całokształtu działalności. e W rejestrze REGON; bez osób prowadzących gospodarstwa indywidualne w rolnictwie.

Tablica 16. Wybrane dane o podregionach i powiatach w województwie dolnośląskim w 2019 r.

Stan w końcu kwietnia

WYSZCZEGÓLNIENIE	Zarejestrowani bezrobotni					Stopa bezrobocia ^a w %	Mieszkania oddane do użytkowania (narastająco od początku roku)			Podmioty gospodarki narodowej ^b	
	ogółem	z ogółem					ogółem	w tym		ogółem	w tym spółki handlowe
		kobiety	poprzednio pracujący	bez prawa do zasiłku	długotrwale bezrobotni			indywidualne	przeznaczone na sprzedaż lub wynajem		
WOJEWÓDZTWO	61967	33940	56765	51541	29869	5,0	6588	1594	4945	380758	43005
Podregion jeleniogórski	13351	7049	12143	11237	6383	6,9	542	252	284	67087	3699
powiaty:											
Bolesławiecki	1376	808	1276	1116	422	4,0	204	62	136	8896	526
Jaworski	1958	1047	1805	1633	1100	12,1	41	31	10	5338	274
Jeleniogórski	1741	883	1586	1514	948	8,7	71	52	19	11475	470
Kamienogórski	906	441	864	688	289	6,6	17	17	-	4438	177
Lubański	1175	617	1042	1059	564	7,0	24	24	-	6061	270
Lwówecki	1598	803	1367	1351	806	11,5	18	18	-	4624	170
Zgorzelecki	1484	793	1359	1277	708	5,1	53	16	37	8870	565
Złotoryjski	1955	1062	1771	1649	1146	14,0	22	17	5	4898	203
Miasto na prawach powiatu Jelenia Góra	1158	595	1073	950	400	3,3	92	15	77	12487	1044
Podregion legnicko-głogowski	11588	7091	10373	9887	6289	6,4	433	287	133	45552	3054
powiaty:											
Głogowski	2603	1711	2363	2278	1501	8,8	69	56	13	8226	449
Górowski	1566	933	1354	1332	903	14,3	28	13	2	3021	132
Legnicki	1778	1022	1609	1459	1104	9,7	68	58	10	5402	292
Lubiński	1722	1121	1571	1444	761	4,6	168	89	79	10494	628
Polkowicki	1679	1032	1444	1449	820	4,3	57	57	-	4847	240
Miasto na prawach powiatu Legnica	2240	1272	2032	1925	1200	4,8	43	14	29	13562	1313

a Udział zarejestrowanych bezrobotnych w cywilnej ludności aktywnej zawodowo, szacowanej na koniec każdego miesiąca. b W rejestrze REGON; bez osób prowadzących gospodarstwa indywidualne w rolnictwie.

Tablica 16. Wybrane dane o podregionach i powiatach w województwie dolnośląskim w 2019 r. (dok.)

Stan w końcu kwietnia

WYSZCZEGÓLNIENIE	Zarejestrowani bezrobotni					Stopa bezrobocia ^a w %	Mieszkania oddane do użytkowania (narastająco od początku roku)			Podmioty gospodarki narodowej ^b	
	ogółem	z ogółem					ogółem	w tym		ogółem	w tym spółki handlowe
		kobiety	poprzednio pracujący	bez prawa do zasiłku	długotrwale bezrobotni			indywidualne	przeznaczone na sprzedaż lub wynajem		
Podregion wałbrzyski	17274	9253	16024	13894	7626	8,0	458	201	257	74926	4063
powiaty:											
Dzierżoniowski	1753	926	1676	1340	576	6,0	66	22	44	10784	581
Kłodzki	5635	2901	5231	4467	2732	11,3	134	64	70	18099	772
Świdnicki	3501	1893	3277	2859	1461	5,9	130	67	63	18916	1380
Wałbrzyski	1655	916	1514	1299	692	13,2	20	11	9	6512	242
Ząbkowicki	2446	1304	2220	1994	1191	11,0	34	34	-	6978	343
Miasto na prawach powiatu Wałbrzych	2284	1313	2106	1935	974	5,3	74	3	71	13637	745
Podregion wrocławski	12596	6987	11498	10553	6411	5,2	1770	769	971	68278	5910
powiaty:											
Milicki	901	545	836	765	492	6,8	30	30	-	3821	172
Oleśnicki	2021	1134	1828	1693	923	5,4	157	113	44	10779	690
Oławski	2031	993	1829	1747	1082	5,3	109	54	25	8134	627
Strzeliński	1512	826	1419	1230	808	10,2	35	35	-	4020	284
Średzki	1159	607	1036	1000	548	5,6	170	90	80	5760	480
Trzebnicki	1724	1053	1581	1450	831	5,9	123	111	12	9829	747
Wołowski	1911	1078	1698	1613	1153	11,0	86	26	60	4250	220
Wrocławski	1337	751	1271	1055	574	1,8	1060	310	750	21685	2690
Podregion miasto Wrocław	7158	3560	6727	5970	3160	1,8	3385	85	3300	124915	26279

^a Udział zarejestrowanych bezrobotnych w cywilnej ludności aktywnej zawodowo, szacowanej na koniec każdego miesiąca. ^b W rejestrze REGON; bez osób prowadzących gospodarstwa indywidualne w rolnictwie.

Opracowanie merytoryczne:
Dolnośląski Ośrodek Badań Regionalnych
Tel: 71 37 16 371
e-mail: A.ilczuk@stat.gov.pl

Rozpowszechnianie:
Informatorium
Tel: 71 37 16 362, 71 37 16 455
e-mail: sekretariatwro@stat.gov.pl



wroclaw.stat.gov.pl



[@WROCLAW_STAT](https://twitter.com/WROCLAW_STAT)



[@GlownyUrzadStatystyczny](https://www.facebook.com/GlownyUrzadStatystyczny)

Powiązane opracowania

[Sytuacja społeczno-gospodarcza kraju w kwietniu 2019 r.](#)

[Biuletyn Statystyczny GUS Nr 4/2019](#)

[Biuletyn statystyczny województwa dolnośląskiego](#)

[Sytuacja społeczno-gospodarcza Wrocławia](#)

[Miesięczna informacja o podmiotach gospodarki narodowej w rejestrze REGON](#)

[Koniunktura gospodarcza w województwie dolnośląskim](#)

[Informacja o sytuacji społeczno-gospodarczej województw](#)

Temat dostępny w bazach danych

[Dziedzinowe Bazy Wiedzy](#)

[Bank Danych Lokalnych](#)

[Rejestr REGON](#)

Ważniejsze pojęcia dostępne w słowniku

[Sektor przedsiębiorstw](#)

[Przeciętne zatrudnienie](#)

[Stopa bezrobocia rejestrowanego](#)

[Cena detaliczna](#)

[Rok gospodarczy w rolnictwie](#)

[Skup produktów rolnych](#)

[Produkcja sprzedana przemysłu](#)

[Działalność budowlana](#)

[Cena bazowa](#)

[Przedsiębiorstwo handlowe](#)

[Sprzedaż detaliczna](#)

[Sprzedaż hurtowa](#)