

## Komunikat o sytuacji społeczno-gospodarczej województwa dolnośląskiego w marcu 2019 r.

29.04.2019 r.  
Nr 3/2019

- Przeciętne zatrudnienie w sektorze przedsiębiorstw w marcu br. było wyższe niż w marcu 2018 r. o 1,8%; przed rokiem odnotowano wzrost o 2,1%. Stopa bezrobocia rejestrowanego zmniejszyła się o 0,5 p.proc. w porównaniu do marca ub. roku, a w porównaniu do poprzedniego miesiąca o 0,1 p.proc. i wyniosła 5,3%.
- Wzrost przeciętnych miesięcznych wynagrodzeń brutto w sektorze przedsiębiorstw w ujęciu rocznym wyniósł 7,0% (przed rokiem odnotowano wzrost o 8,3%).
- W grupie artykułów żywnościowych w skali roku odnotowano znaczny wzrost cen warzyw. Podrożało także mięso. Tańszy niż przed rokiem był m.in. cukier i jabłka. Wśród artykułów nieżywnościowych i usług konsumpcyjnych odnotowano wzrost wszystkich opłat związanych z mieszkaniem i transportem.
- Przeciętne ceny skupu: pszenicy, żyta, drobiu oraz mleka były wyższe niż przed rokiem, natomiast ceny skupu trzody chlewnej i bydła obniżyły się.
- W skali roku zwiększyła się produkcja sprzedana przemysłu (w cenach stałych) o 8,5% (przed rokiem wzrost o 1,7%), a produkcja budowlano-montażowa zwiększyła się (w cenach bieżących) o 30,6% (w marcu ub. roku wystąpił wzrost o 9,5%).
- Według wstępnych danych liczba mieszkań oddanych do użytkowania była o 44,7% większa niż w marcu ub. roku. Najwięcej mieszkań przekazali inwestorzy budujący na sprzedaż lub wynajem oraz indywidualni. W ujęciu rocznym zmniejszyła się liczba mieszkań, na budowę których wydano pozwolenia lub dokonano zgłoszenia z projektem budowlanym, natomiast znacznie wzrosła liczba mieszkań, których budowę rozpoczęto.
- W skali roku zmniejszyła się sprzedaż detaliczna (o 4,6%, wobec wzrostu o 12,7% w marcu 2018 r.), natomiast sprzedaż hurtowa zwiększyła się (o 16,2%, wobec spadku o 3,4% przed rokiem).

## Spis treści

Rynek pracy .....	4
Wynagrodzenia .....	7
Ceny detaliczne .....	8
Rolnictwo .....	10
Przemysł i budownictwo .....	12
Budownictwo mieszkaniowe .....	13
Rynek wewnętrzny .....	15
Wybrane dane o województwie dolnośląskim (2018, 2019) .....	16
Wybrane dane o podregionach i powiatach w województwie dolnośląskim w 2019 r. ....	19

## Uwagi ogólne

Prezentowane w Komunikacie dane:

- o zatrudnieniu, wynagrodzeniach oraz o produkcji sprzedanej przemysłu i budownictwa, produkcji budowlano-montażowej, a także o sprzedaży detalicznej i hurtowej towarów dotyczą podmiotów gospodarczych, w których liczba pracujących przekracza 9 osób,
- o sektorze przedsiębiorstw, dotyczą podmiotów prowadzących działalność gospodarczą w zakresie: leśnictwa i pozyskiwania drewna; rybołówstwa w wodach morskich; górnictwa i wydobywania; przetwórstwa przemysłowego; wytwarzania i zaopatrywania w energię elektryczną, gaz, parę wodną, gorącą wodę i powietrze do układów klimatyzacyjnych; dostawy wody; gospodarowania ściekami i odpadami oraz działalności związanej z rekultywacją; budownictwa; handlu hurtowego i detalicznego; naprawy pojazdów samochodowych, włączając motocykle; transportu i gospodarki magazynowej; działalności związanej z zakwaterowaniem i usługami gastronomicznymi; informacji i komunikacji; działalności związanej z obsługą rynku nieruchomości; działalności prawniczej, rachunkowo-księgowej i doradztwa podatkowego, działalności firm centralnych (head offices); doradztwa związanego z zarządzaniem; działalności w zakresie architektury i inżynierii; badań i analiz technicznych; reklamy, badania rynku i opinii publicznej; pozostałej działalności profesjonalnej, naukowej i technicznej; działalności w zakresie usług administrowania i działalności wspierającej; działalności związanej z kulturą, rozrywką i rekreacją; naprawy i konserwacji komputerów i artykułów użytku osobistego i domowego; pozostałej indywidualnej działalności usługowej;
- o cenach detalicznych dotyczą towarów żywnościowych i nieżywnościowych oraz usług, które pochodzą z notowań cen prowadzonych przez ankietatorów w wybranych punktach sprzedaży, w wytypowanych rejonach badania cen; ceny żywności notowane są raz w miesiącu z wyjątkiem owoców i warzyw, w zakresie których notowania cen prowadzone są dwa razy w miesiącu,
- o skupie produktów rolnych obejmują skup od producentów z terenu województwa; ceny podano bez podatku VAT,
- o wynikach finansowych przedsiębiorstw oraz nakładach inwestycyjnych dotyczą podmiotów gospodarczych prowadzących księgi rachunkowe (z wyjątkiem przedsiębiorstw rolnictwa, leśnictwa, łowiectwa i rybactwa, działalności finansowej i ubezpieczeniowej oraz szkół wyższych), w których liczba pracujących przekracza 49 osób.

Dane w ujęciu wartościowym wyrażone są w cenach bieżących i stanowią podstawę dla obliczenia wskaźników struktury. Wskaźniki dynamiki zaprezentowano na podstawie wartości w cenach bieżących, z wyjątkiem przemysłu, dla którego wskaźniki dynamiki podano na podstawie wartości w cenach stałych (średnie ceny bieżące 2015 r.).

Liczby względne (wskaźniki, odsetki) wyliczono na podstawie danych bezwzględnych, wyrażonych z większą dokładnością niż podane w tekście i tablicach.

Dane prezentuje się w układzie Polskiej Klasyfikacji Działalności – PKD 2007.

\*\*\*

Raport „Koniunktura gospodarcza w województwie dolnośląskim w kwietniu 2019 r.” ukaże się na stronie głównej Urzędu Statystycznego we Wrocławiu: [wroclaw.stat.gov.pl](http://wroclaw.stat.gov.pl) w dniu 30 kwietnia 2019 r.

## Polska Klasyfikacja Działalności 2007 (PKD 2007)

Skrót	Pełna nazwa
sekcje	
dostawa wody; gospodarowanie ściekami i odpadami; rekultywacja	dostawa wody; gospodarowanie ściekami i odpadami oraz działalność związana z rekultywacją
handel; naprawa pojazdów samochodowych	handel hurtowy i detaliczny; naprawa pojazdów samochodowych, włączając motocykle
zakwaterowanie i gastronomia	działalność związana z zakwaterowaniem i usługami gastronomicznymi
obsługa rynku nieruchomości	działalność związana z obsługą rynku nieruchomości
administrowanie i działalność wspierająca	działalność w zakresie usług administrowania i działalność wspierająca
działy	
produkcja wyrobów z metali	produkcja metalowych wyrobów gotowych, z wyłączeniem maszyn i urządzeń
produkcja maszyn i urządzeń	produkcja maszyn i urządzeń, gdzie indziej niesklasyfikowana
produkcja pojazdów samochodowych, przyczep i naczep	produkcja pojazdów samochodowych, przyczep i naczep, z wyłączeniem motocykli
budowa obiektów inżynierii lądowej i wodnej	roboty związane z budową obiektów inżynierii lądowej i wodnej
budowa budynków	roboty budowlane związane ze wznoszeniem budynków
transport lądowy i rurociągowy	transport lądowy i transport rurociągowy

## Objaśnienia znaków umownych

Kreska (-)	Zjawisko nie wystąpiło.
Zero (0,0)	Zjawisko istniało w wielkości mniejszej od 0,5.
(0,0)	Zjawisko istniało w wielkości mniejszej od 0,05.
Kropka (.)	Zupełny brak informacji albo brak informacji wiarygodnych.
Znak (x)	Wypełnienie pozycji jest niemożliwe lub niecelowe.
Znak (Δ)	Oznacza, że nazwy zostały skrócone w stosunku do obowiązującej klasyfikacji.
Znak (*)	Oznacza, że dane zostały zmienione w stosunku do wcześniej opublikowanych.
„ W tym”	Oznacza, że nie podaje się wszystkich składników sumy.

Dane charakteryzujące województwo dolnośląskie można znaleźć również w publikacjach statystycznych wydawanych przez Urząd Statystyczny we Wrocławiu oraz w publikacjach ogólnopolskich GUS.

Przy publikowaniu danych Urzędu Statystycznego prosimy o podanie źródła.

**W marcu 2019 r. przeciętne zatrudnienie w sektorze przedsiębiorstw zwiększyło się w skali roku. Stopa bezrobocia rejestrowanego była niższa zarówno w porównaniu z poprzednim miesiącem, jak i poprzednim rokiem.**

**Przeciętne zatrudnienie w sektorze przedsiębiorstw** w marcu br. ukształtowało się na poziomie 497,5 tys. osób, tj. wyższym niż przed rokiem o 1,8% (wobec wzrostu o 2,1% w marcu 2018 r.). Wzrost przeciętnego zatrudnienia odnotowano w 10 sekcjach, w tym największy w: działalności profesjonalnej, naukowej i technicznej (o 9,8%), transporcie i gospodarce magazynowej (o 7,6%) oraz zakwaterowaniu i gastronomii (o 7,5%). W 4 sekcjach zatrudnienie zmniejszyło się, w tym najbardziej w administrowaniu i działalności wspierającej (o 8,2%).

W kraju przeciętne zatrudnienie w sektorze przedsiębiorstw w skali roku wzrosło o 3,0%.

**Tablica 1. Przeciętne zatrudnienie w sektorze przedsiębiorstw**

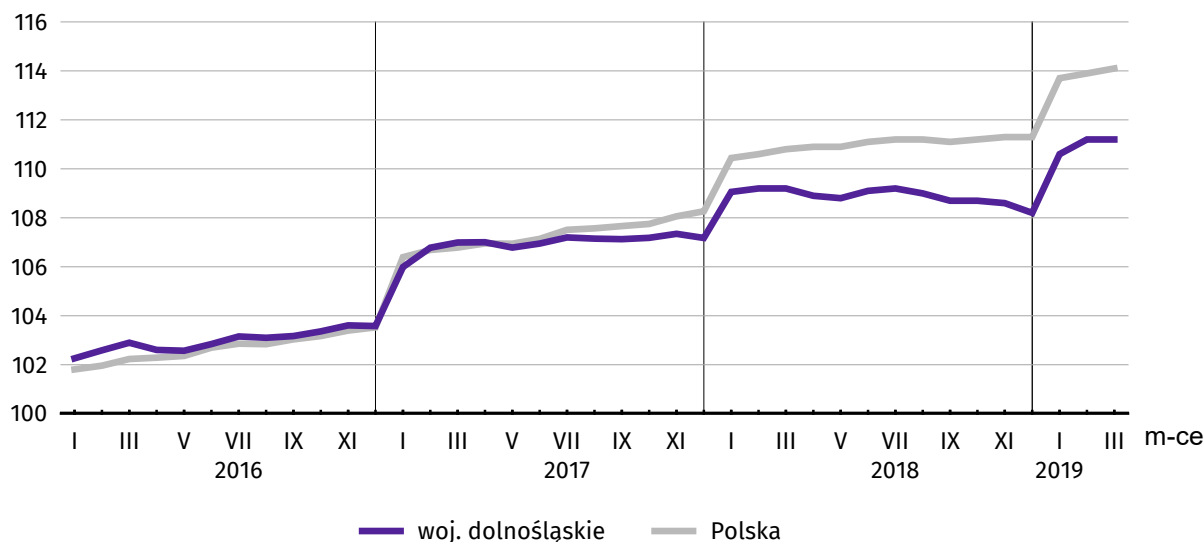
WYSZCZEGÓLNIENIE	III 2019		I-III 2019	
	w tys.	III 2018 = 100	w tys.	I-III 2018 = 100
<b>OGÓŁEM</b>	<b>497,5</b>	<b>101,8</b>	<b>496,9</b>	<b>101,8</b>
w tym:				
Przemysł	228,9	102,4	228,2	102,3
w tym:				
przetwórstwo przemysłowe	192,4	102,6	191,6	102,5
dostawa wody; gospodarowanie ściekami i odpadami; rekultywacja <sup>A</sup>	11,5	101,8	11,5	102,0
Budownictwo	28,5	105,5	28,4	106,1
Handel; naprawa pojazdów samochodowych <sup>A</sup>	81,5	102,5	81,6	102,8
Transport i gospodarka magazynowa	25,1	107,6	25,2	108,5
Zakwaterowanie i gastronomia <sup>A</sup>	17,9	107,5	17,8	107,7
Informacja i komunikacja	17,1	103,6	17,0	103,3
Obsługa rynku nieruchomości <sup>A</sup>	7,3	96,6	7,3	97,0
Działalność profesjonalna, naukowa i techniczna <sup>A</sup>	20,1	109,8	20,0	108,7
Administrowanie i działalność wspierająca <sup>A</sup>	58,2	91,8	58,4	91,6
Działalność związana z kulturą, rozrywką i rekreacją	7,4	98,5	7,4	98,2
Pozostała działalność usługowa	2,6	104,7	2,7	105,2

a Nie obejmuje działów Badania naukowe i prace rozwojowe oraz Działalność weterynaryjna.

W odniesieniu do lutego br. przeciętne zatrudnienie pozostało na zbliżonym poziomie. Wzrost odnotowano w 8 sekcjach, w tym największy w administrowaniu i działalności wspierającej (o 1,2%) oraz w działalności profesjonalnej, naukowej i technicznej (o 1,1%). Spadek przeciętnego zatrudnienia odnotowano w 6 sekcjach, w tym największy w handlu; naprawie pojazdów samochodowych (o 1,6%).

W okresie styczeń-marzec br. przeciętne zatrudnienie w sektorze przedsiębiorstw ukształtowało się na poziomie 496,9 tys. osób, tj. o 1,8% wyższym niż przed rokiem. Wzrost przeciętnego zatrudnienia odnotowano w 10 sekcjach, w tym największy w działalności profesjonalnej, naukowej i technicznej (o 8,7%) oraz transporcie i gospodarce magazynowej (o 8,5%). W 4 sekcjach zatrudnienie zmniejszyło się, w tym najbardziej w administrowaniu i działalności wspierającej (o 8,4%).

**Wykres 1. Przeciętne zatrudnienie w sektorze przedsiębiorstw (przeciętna miesięczna 2015 = 100)**



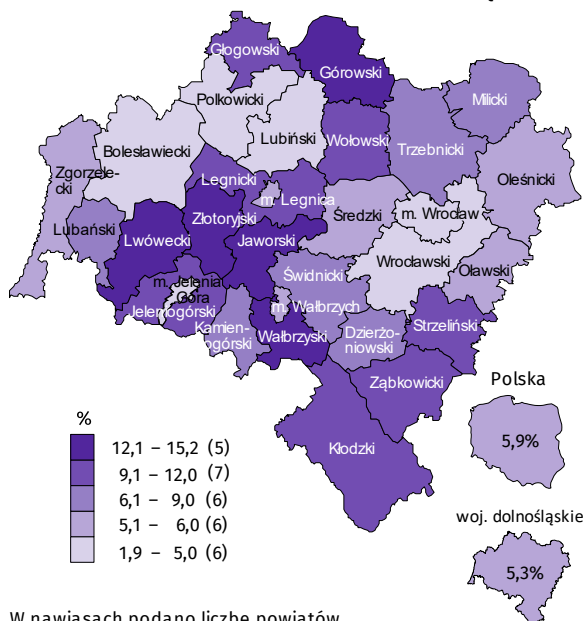
W końcu marca br. **liczba bezrobotnych zarejestrowanych** w urzędach pracy w województwie dolnośląskim kształtowała się na poziomie 64,7 tys. osób i była mniejsza o 8,3% (tj. o 5,8 tys. osób) niż w marcu 2018 r. i o 2,6% (tj. o 1,8 tys. osób) mniejsza w porównaniu do lutego br. Kobiety stanowiły 54,3% ogółu zarejestrowanych bezrobotnych (przed rokiem 53,4%).

**Tablica 2. Liczba bezrobotnych i stopa bezrobocia**

Wyszczególnienie	III 2018	2019	
		II	III
Bezrobotni zarejestrowani (stan w końcu miesiąca) w tys.	70,6	66,5	64,7
Bezrobotni nowo zarejestrowani (w ciągu miesiąca) w tys.	10,1	8,7	8,8
Bezrobotni wyrejestrowani (w ciągu miesiąca) w tys.	11,9	8,8	10,6
Stopa bezrobocia rejestrowanego (stan w końcu miesiąca) w %	5,8	5,4	5,3

**Stopa bezrobocia rejestrowanego** w marcu br. wyniosła 5,3%. W porównaniu z marcem ub. r. było to mniej o 0,5 p.proc., a w porównaniu z poprzednim miesiącem – mniej o 0,1 p.proc. W rankingu z innymi województwami, woj. dolnośląskie pod względem wysokości stopy bezrobocia nadal plasowało się na 6. miejscu (najwyższą pozycję zajmowało woj. wielkopolskie ze stopą bezrobocia równą 3,2%).

**Mapa 1. Stopa bezrobocia rejestrowanego według powiatów w marcu 2019 r. (stan w końcu miesiąca)**



W nawiasach podano liczbę powiatów.

Do powiatów o najwyższej stopie bezrobocia nadal należały:

- górowski (15,2% wobec 16,1% w marcu 2018 r.),
- złotoryjski (14,4% wobec 15,8%),
- wałbrzyski (14,0% wobec 15,3%),
- jaworski (12,5% wobec 13,9%),
- lwówecki (12,2% wobec 12,9%).

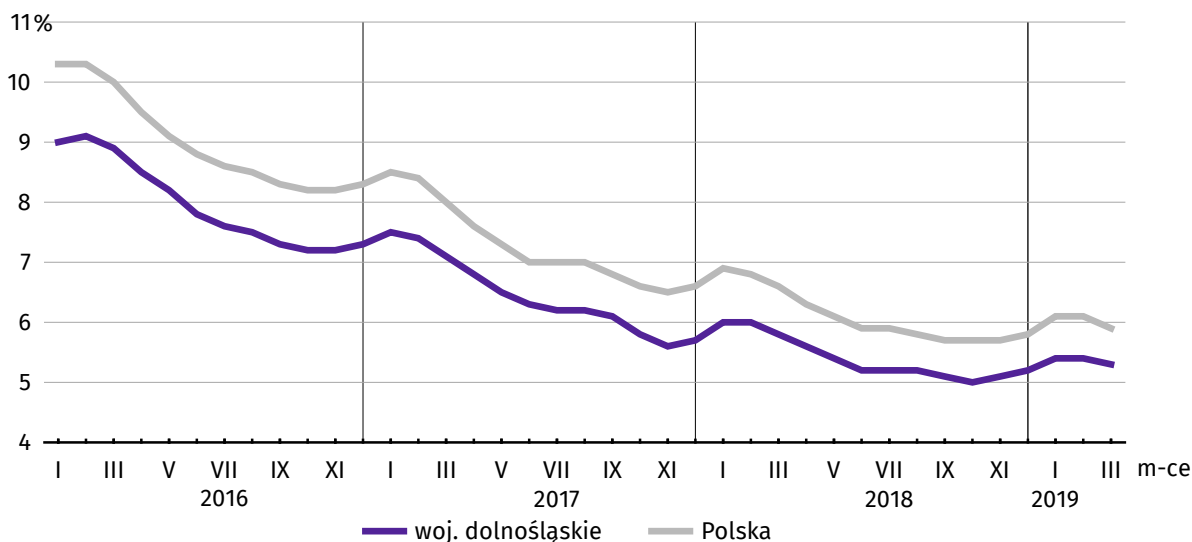
W grupie powiatów o niskiej stopie bezrobocia znalazły się powiaty:

- wrocławski (1,9% wobec 2,1% w analogicznym miesiącu 2018 r.),
  - bolesławiecki (4,1% wobec 4,4%),
  - polkowicki (4,3% wobec 4,6%),
  - lubiński (4,9% wobec 5,3%),
- oraz miasta na prawach powiatu:
- Wrocław (1,9% wobec 2,2%),
  - Jelenia Góra (3,4% wobec 3,3%).

Dystans pomiędzy powiatem górowskim – plasującym się na ostatnim miejscu – a Wrocławiem i powiatem wrocławskim, mającymi najniższy poziom bezrobocia, wynosił 13,3 p.proc.

W ujęciu rocznym stopa bezrobocia zmniejszyła się w 29 powiatach, w tym w największym stopniu w powiatach: dzierżoniowski (o 1,7 p.proc.), lubański (o 1,7 p.proc.), legnickim (o 1,5 p.proc.) oraz w Wałbrzychu (o 1,5 p.proc.). Zwiększyła się jedynie w Jeleniej Górze (o 0,1 p.proc.).

**Wykres 2. Stopa bezrobocia rejestrowanego (stan w końcu miesiąca)**



W marcu br. w **urzędach pracy zarejestrowano** 8,8 tys. nowych bezrobotnych, tj. o 13,1% mniej niż w marcu 2018 r., natomiast o 0,8% więcej niż przed miesiącem. Osoby rejestrujące się po raz kolejny stanowiły 82,7% nowo zarejestrowanych (w marcu 2018 r. – 84,2%). Udział osób rejestrujących się po raz pierwszy zwiększył się w skali roku o 1,5 p.proc. (do 17,3%). Stopa napływu bezrobotnych do urzędów pracy (tj. stosunek nowo zarejestrowanych do liczby aktywnych zawodowo) wyniosła, podobnie jak przed miesiącem, 0,7% (przed rokiem – 0,8%).

Jednocześnie w marcu br. z **ewidencji bezrobotnych wyrejestrowano** 10,6 tys. osób, tj. mniej o 11,1% niż w marcu 2018 r., natomiast więcej o 19,8% niż miesiąc wcześniej. Z tytułu podjęcia pracy (głównej przyczyny wyrejestrowania) z rejestru bezrobotnych wyłączono 5,1 tys. osób (przed rokiem 5,5 tys.). Udział tej kategorii osób w ogólnej liczbie wyrejestrowanych zwiększył się w ujęciu rocznym o 2,0 p.proc. (do 48,0%). Zwiększył się również odsetek osób, które utraciły status bezrobotnego w związku z rozpoczęciem szkolenia lub stażu u pracodawców (o 1,4 p.proc. do 12,5%) oraz w wyniku dobrowolnej rezygnacji ze statusu bezrobotnego (o 0,3 p.proc. do 7,6%). Zmniejszył się natomiast udział osób wyrejestrowanych z powodu odmowy bez uzasadnionej przyczyny przyjęcia propozycji odpowiedniej pracy lub innej formy pomocy (o 0,9 p.proc. do 1,8%), niepotwierdzenia gotowości do podjęcia pracy (o 0,8 p.proc. do 19,3%) oraz nabycia prawa do świadczenia przedemerytalnego (o 0,6 p.proc. do 0,5%).

Stopa odpływu bezrobotnych z urzędów pracy (tj. stosunek liczby bezrobotnych wyrejestrowanych w danym miesiącu do liczby bezrobotnych na koniec poprzedniego miesiąca) wyniosła 15,9 (przed miesiącem – 13,2, przed rokiem – 16,4).

Większość bezrobotnych pozostających w ewidencji urzędów pracy to osoby, które wcześniej pracowały zawodowo – w końcu marca br. zbiorowość ta liczyła 59,3 tys., tj. 91,5% ogółu zarejestrowanych (przed rokiem 64,4 tys., tj. 91,2% ogółu).

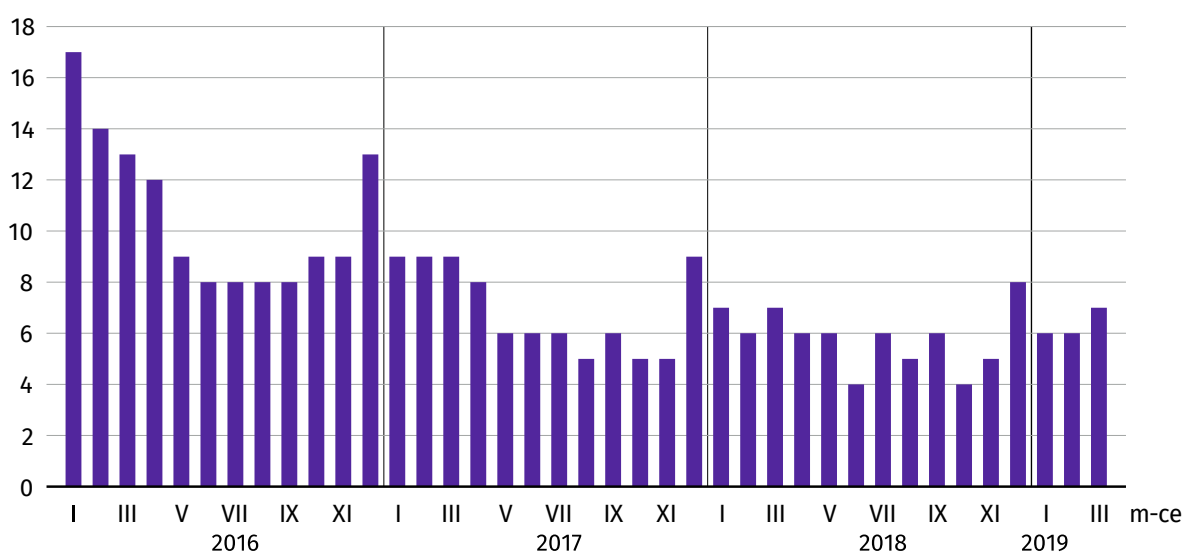
Bez prawa do zasiłku pozostawało 54,0 tys. bezrobotnych, a ich udział w liczbie bezrobotnych ogółem zmniejszył się w porównaniu z marcem 2018 r. – o 0,8 p.proc. (do 83,5%).

Bezrobotni będący w **szczególnej sytuacji na rynku pracy** w końcu marca br. stanowili 81,9% ogółu bezrobotnych (o 1,3 p.proc. mniej niż przed rokiem). Udział osób długotrwale bezrobotnych<sup>1</sup>, stanowiących najliczniejszą grupę zarejestrowanych ogółem, w skali roku zmniejszył się o 2,4 p.proc. Zmniejszył się również udział bezrobotnych osób powyżej 50 roku życia (o 1,1 p.proc.) oraz korzystających ze świadczeń pomocy społecznej (o 0,3 p.proc.). Zwiększył się natomiast udział bezrobotnych osób posiadających co najmniej jedno dziecko w wieku do 6 roku życia (o 0,4 p.proc.) oraz osób do 30 roku życia (o 0,1 p.proc.). W ciągu roku wśród bezrobotnych nie zmienił się odsetek osób niepełnosprawnych (7,9%).

**Tablica 3. Wybrane kategorie bezrobotnych będących w szczególnej sytuacji na rynku pracy**

Bezrobotni	2018	2019	
	III	II	III
w % ogółem			
Do 30 roku życia	22,1	22,5	22,2
w tym do 25 roku życia	10,0	10,3	9,9
Długotrwale <sup>1</sup>	49,8	47,4	47,4
Powyżej 50 roku życia	31,2	30,1	30,1
Korzystający ze świadczeń pomocy społecznej	4,6	4,6	4,3
Posiadający co najmniej jedno dziecko w wieku do 6 roku życia	20,4	20,6	20,8
Niepełnosprawni	7,9	7,8	7,9

**Wykres 3. Bezrobotni zarejestrowani na 1 ofertę pracy (stan w końcu miesiąca)**



<sup>1</sup> Do długotrwale bezrobotnych zalicza się osoby pozostające w rejestrze powiatowego urzędu pracy łącznie przez okres ponad 12 miesięcy w okresie ostatnich dwóch lat, z wyłączeniem okresów odbywania stażu i przygotowania zawodowego w miejscu pracy.

W marcu br. do powiatowych urzędów pracy zgłoszono 14666 **ofert zatrudnienia**<sup>2</sup>, tj. o 120 ofert więcej niż przed rokiem oraz o 1209 więcej niż przed miesiącem. W końcu marca br. 9854 miejsca pracy pozostawały nierozdysponowane, co oznacza, że na 1 ofertę pracy przypadają, podobnie jak przed rokiem, 7 bezrobotnych (przed miesiącem – 6).

W końcu marca br. w województwie zgłoszono zwolnienia grupowe z 10 zakładów (wszystkie z sektora prywatnego) i objęły one 1398 pracowników. Rok wcześniej dotyczyło to 11 zakładów (wszystkie z sektora prywatnego) i 1217 pracowników, a miesiąc wcześniej – 8 zakładów (wszystkie z sektora prywatnego) i 1308 osób.

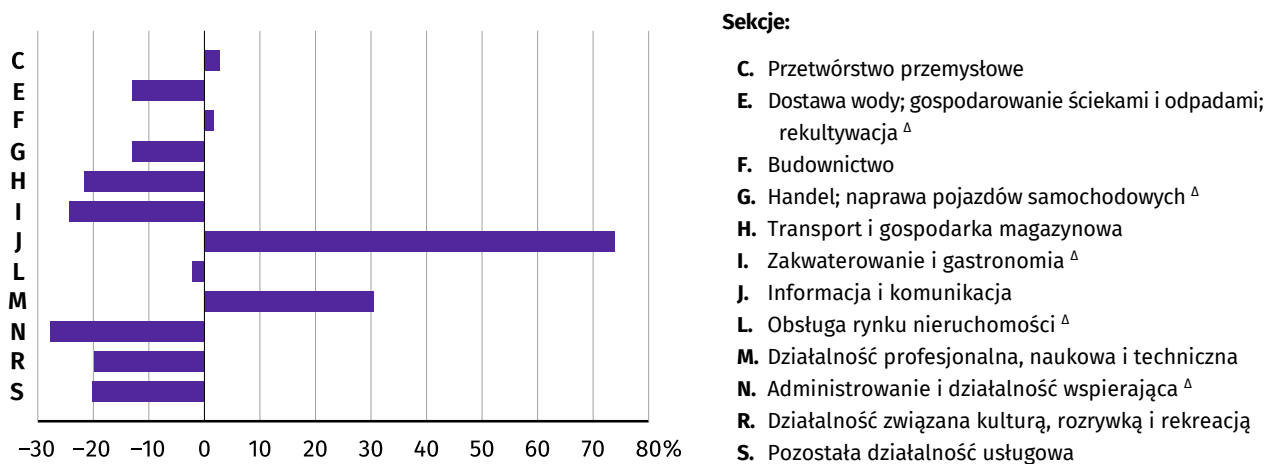
## Wynagrodzenia

**W marcu 2019 r. przeciętne miesięczne wynagrodzenia brutto w sektorze przedsiębiorstw rosły w skali roku wolniej niż przed miesiącem.**

**Przeciętne miesięczne wynagrodzenie brutto w sektorze przedsiębiorstw w województwie w marcu br. kształtowało się na poziomie 5203,29 zł i było wyższe o 7,0% w relacji do marca poprzedniego roku (w marcu 2018 r. wzrosło o 8,3% w skali roku).**

W kraju przeciętne wynagrodzenie w marcu br. wyniosło 5164,53 zł i wzrosło w ciągu roku o 5,7%.

**Wykres 4. Odchylenia względne przeciętnych miesięcznych wynagrodzeń brutto od średniego wynagrodzenia w sektorze przedsiębiorstw w województwie według wybranych sekcji w marcu 2019 r.**



W porównaniu do marca 2018 r. wzrost przeciętnych wynagrodzeń odnotowano we wszystkich sekcjach sektora przedsiębiorstw, w tym najwyższy m.in. w budownictwie (o 12,6%) oraz w działalności profesjonalnej, naukowej i technicznej (o 10,8%).

**Tablica 4. Przeciętne miesięczne wynagrodzenia brutto w sektorze przedsiębiorstw**

WYSZCZEGÓLNIENIE	III 2019		I-III 2019	
	w tys.	III 2018 = 100	w tys.	I-III 2018 = 100
<b>OGÓŁEM</b>	<b>5203,29</b>	<b>107,0</b>	<b>5068,70</b>	<b>107,2</b>
w tym:				
Przemysł	5630,09	106,1	5430,41	107,0
w tym:				
przetwórstwo przemysłowe	5349,45	105,7	5188,26	107,0
dostawa wody; gospodarowanie ściekami i odpadami; rekultywacja <sup>Δ</sup>	4527,99	107,1	4477,56	107,4
Budownictwo	5290,19	112,6	5227,14	109,1
Handel; naprawa pojazdów samochodowych <sup>Δ</sup>	4524,69	105,8	4491,41	105,8
Transport i gospodarka magazynowa	4074,77	108,4	4039,12	107,4
Zakwaterowanie i gastronomia <sup>Δ</sup>	3937,47	106,5	4025,90	106,9
Informacja i komunikacja	9051,51	104,3	8653,11	108,1
Obsługa rynku nieruchomości <sup>Δ</sup>	5086,11	107,4	4961,54	108,2
Działalność profesjonalna, naukowa i techniczna <sup>a</sup>	6794,42	110,8	6787,36	109,9
Administrowanie i działalność wspierająca <sup>Δ</sup>	3760,65	106,5	3609,14	103,6
Działalność związana z kulturą, rozrywką i rekreacją	4167,38	103,6	4237,42	105,6
Pozostała działalność usługowa	4152,23	108,8	4111,82	106,6

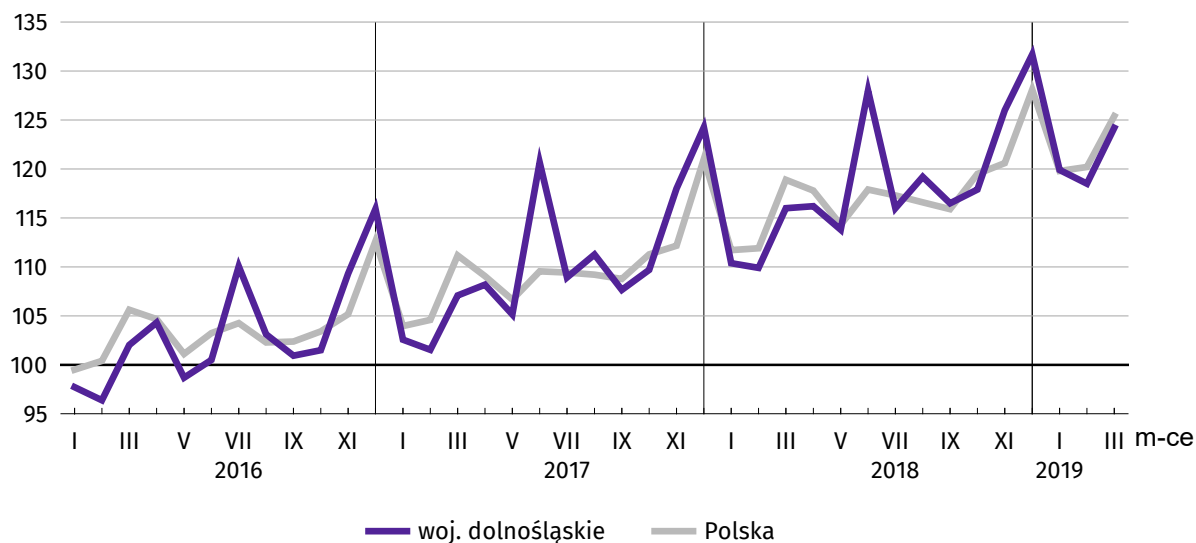
a Nie obejmuje działów Badania naukowe i prace rozwojowe oraz Działalność weterynaryjna.

<sup>2</sup> Dotyczy wolnych miejsc pracy i miejsc aktywizacji zawodowej.

W odniesieniu do przeciętnego wynagrodzenia w sektorze przedsiębiorstw w województwie w marcu br. najwyższe wynagrodzenie otrzymali pracujący w informacji i komunikacji (wyższe o 74,0%), a także w działalności profesjonalnej, naukowej i technicznej (o 30,6%). Stosunkowo najniższe przeciętne wynagrodzenie brutto wystąpiło w administrowaniu i działalności wspierającej (o 27,7% niższe od przeciętnego wynagrodzenia w sektorze przedsiębiorstw), zakwaterowaniu i gastronomii (niższe o 24,3%) oraz w transporcie i gospodarce magazynowej (niższe o 21,7%).

W relacji do lutego br. przeciętne miesięczne wynagrodzenie brutto ukształtowało się na poziomie wyższym o 4,8%.

**Wykres 5. Przeciętne miesięczne wynagrodzenie brutto w sektorze przedsiębiorstw (przeciętna miesięczna 2015 = 100)**



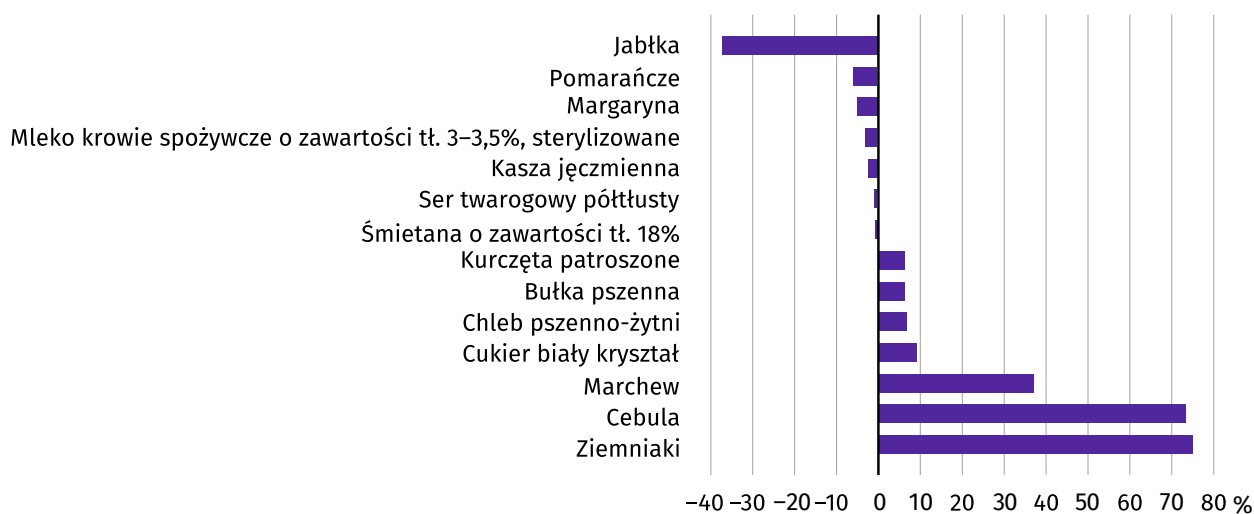
W okresie styczeń-marzec br. przeciętne miesięczne wynagrodzenie brutto w sektorze przedsiębiorstw ukształtowało się na poziomie 5068,70 zł, tj. o 7,2% wyższym niż w analogicznym okresie ub. roku (wobec wzrostu o 8,4% przed rokiem).

## Ceny detaliczne

**W marcu 2019 r. w porównaniu do marca ub. roku wzrosły ceny wszystkich badanych produktów w grupie „mięso”, a także wszystkich warzyw (ziemniaki podrożały o 75%, cebula o 73%, a marchew o 37%). Ponadto wzrosły opłaty za mieszkanie i usługi transportowe. Znacznie tańsze niż przed rokiem były natomiast jabłka (o 37%).**

W marcu br. w grupie „pieczywo i produkty zbożowe” wzrost cen detalicznych w skali roku dotyczył: chleba pszenno-żytniego (o 6,8%), bułki pszennej (o 6,4%), mąki pszennej (o 2,7%) oraz ryżu (o 0,3%). Obniżyła się natomiast cena kaszy jęczmieńnej (o 2,2%).

**Wykres 6. Zmiany cen detalicznych wybranych artykułów żywnościowych w marcu 2019 r.**



W grupie „mięso” wzrosły ceny wszystkich badanych produktów: mięsa wołowego z kością (rostbef) – o 3,9%, mięsa wieprzowego bez kości (schab) – o 1,3% oraz mięsa wołowego bez kości (z udźca) – o 0,1%. Wyższe były także ceny kurcząt



patroszonych (o 6,4%) i szynki wieprzowej gotowanej (o 1,0%), natomiast tańsze niż przed rokiem były kietbasy – suszona (o 0,5%) oraz wędzona (o 0,3%).

W relacji do marca 2018 r. cena mrożonego fileta z morszczuka zwiększyła się o 1,3%.

W grupie produktów nabiałowych wzrost cen dotyczył mleka krowiego spożywczego o zawartości tłuszczu 2-2,5% (o 6,3%) oraz sera dojrzewającego (o 1,6%). Niższe były ceny mleka krowiego spożywczego o zawartości tłuszczu 3-3,5%, sterylizowanego (o 2,8%), sera twarogowego półtłustego (o 0,7%) oraz śmietany o zawartości tłuszczu 18% (o 0,5%).

W grupie „oleje i tłuszcze” wzrosły ceny masła świeżego o zawartości tłuszczu ok. 82,5% (o 3,6%) oraz oleju rzepakowego produkcji krajowej (o 3,0%), a obniżyła się cena margaryny (o 4,8%).

W grupie „warzywa i owoce” w skali roku wzrosły ceny: ziemniaków (o 75,0%), cebuli (o 73,4%), marchwi (37,2%) i cytryn (o 1,7%), a obniżyły się ceny jabłek (o 37,0%) i pomarańczy (o 5,7%).

Wśród pozostałych artykułów żywnościowych wzrosły ceny m.in.: cukru białego kryształ (o 9,1%), piwa jasnego pełnego butelkowanego (o 6,3%), soku jabłkowego (o 5,8%) i czekolady mlecznej (o 4,5%). Niższa była natomiast cena kawy naturalnej mielonej (o 0,3%).

W porównaniu do marca ub. roku odnotowano wzrost wszystkich opłat związanych z mieszkaniem: podgrzania wody (o 2,9%), pobrania zimnej wody z miejskiej sieci wodociągowej (o 2,8%), wywozu nieczystości niesegregowanych (o 2,5%) i segregowanych (o 1,9%) oraz centralnego ogrzewania (o 1,7%).

W marcu br. za tonę węgla kamiennego płacono o 0,1% więcej niż w analogicznym miesiącu roku poprzedniego.

### Wykres 7. Zmiany cen detalicznych wybranych artykułów nieżywnościowych i usług konsumpcyjnych w marcu 2019 r.



Zwiększyły się ceny wszystkich badanych produktów i usług związanych z transportem: oleju napędowego (o 13,0%), benzyny silnikowej bezołowiowej 95-oktanowej (o 4,5%), biletu normalnego na przejazd autobusem miejskim (o 3,4%) oraz przejazdu taksówką osobową, taryfa dzienna (o 1,5%).

W skali roku wzrosła opłata za wizytę u lekarza specjalisty – o 6,0% oraz cena biletu do kina – o 5,7%.

Wśród pozostałych badanych artykułów nieżywnościowych wzrost cen w porównaniu z marcem ub. roku dotyczył m.in.: pasty do zębów (o 13,3%), talerza głębokiego porcelanowego o średnicy 22-26 cm (o 13,2%), gazety regionalnej (o 7,1%), firanki syntetycznej, szer. 140-280 cm (o 5,0%) oraz rajstop damskich gładkich, 15 den (o 4,0%). Mniej natomiast płacono m.in. za: spodnie (6-11 lat) z tkaniny typu jeans (o 8,8%), baterię zlewozmywakową (o 5,6%), garnitur męski 2-częściowy, z tkaniny z udziałem wełny (o 5,1%), podkoszulek męski bawełniany, bez rękawa (o 4,8%) oraz półbuty damskie skórzane na podszewie nieskórzanej (o 3,0%).

W skali roku wzrosły ceny strzyżenia włosów męskich – o 7,0%, oczyszczenia chemicznego garnituru męskiego 2-częściowego – o 6,3% oraz podzelowania obuwia męskiego – o 5,6%.

Na rynku rolnym w marcu 2019 r. przeciętne ceny skupu pszenicy i żyta były wyższe zarówno w ujęciu miesięcznym, jak i rocznym. Za żywca drobiowy płacono w skupie więcej niż przed rokiem i więcej niż przed miesiącem. Z kolei, cena żywca wieprzowego była niższa w skali roku, natomiast wyższa w skali miesiąca. Przeciętna cena bydła obniżona się zarówno w porównaniu do marca ub. roku, jak i lutego br. Przeciętna cena mleka wzrosła w skali roku, natomiast obniżona się w skali miesiąca.

W marcu br. średnia temperatura powietrza<sup>3</sup> na obszarze województwa dolnośląskiego wyniosła 6,5°C, podobnie jak przed dwoma laty, ale więcej o 5,5°C niż przed rokiem. Przeciętna suma opadów atmosferycznych wyniosła 29,8 mm i była wyższa od wysokości opadów odnotowanych w marcu 2018 r. (o 4,8 mm). Liczba dni z opadami, w zależności od regionu, w marcu br. wyniosła od 13 do 17 (rok wcześniej w granicy 9–16). Maksymalna grubość pokrywy śnieżnej, która wystąpiła głównie w rejonach górskich województwa, wyniosła średnio 2,0 cm i była ona 6-krotnie niższa niż w marcu 2018 r.

**Tablica 5. Skup zbóż<sup>a</sup>**

Wyszczególnienie	VII 2018 – III 2019		III 2019		
	w tys. t	analogiczny okres poprzedniego roku = 100	w tys. t	III 2018 = 100	II 2019 = 100
Ziarno zbóż podstawowych <sup>b</sup>	745,6	59,5	46,7	87,5	94,9
w tym:					
pszenica	575,2	57,3	40,4	85,1	88,0
żyto	15,4	52,7	0,7	58,3	93,3

a W okresie styczeń-marzec br. bez skupu realizowanego przez osoby fizyczne. b Obejmuje: pszenicę, żyto, jęczmień, owies, pszenżyto; łącznie z mieszankami zbożowymi, bez ziarna siewnego.

W okresie od lipca 2018 r. do marca br. **skup zbóż podstawowych** wyniósł 745,6 tys. ton i był mniejszy o 40,5% niż w tym samym okresie poprzedniego roku, przy czym pszenicy skupiono mniej o 42,7%, a żyta mniej o 47,3%. W marcu br. łącznie skupiono 46,7 tys. ton zbóż podstawowych, tj. zarówno mniej niż przed rokiem, jak i przed miesiącem. Skup pszenicy i żyta zmniejszył się zarówno w skali roku, jak i w skali miesiąca.

**Tablica 6. Skup podstawowych produktów zwierzęcych<sup>a</sup>**

Wyszczególnienie	I-III 2019		III 2019		
	w tys. t	I-III 2018 = 100	w tys. t	III 2018 = 100	II 2019 = 100
Żywiec rzeźny <sup>b</sup>	21,7	105,1	6,9	90,2	97,3
w tym:					
bydło (bez cieląt)	1,0	65,4	0,3	63,1	86,0
trzoda chlewna	2,2	108,9	0,9	109,7	147,2
drób	18,5	108,4	5,7	89,9	93,1
Mleko <sup>c</sup>	40,4	97,0	14,3	98,6	113,1

a Bez skupu realizowanego przez osoby fizyczne. b Obejmuje bydło, cielęta, trzodę chlewną, owce, konie i drób; w wadze żywej. c W milionach litrów.

W marcu br. **skup żywca rzeźnego** ogółem wyniósł 6,9 tys. ton, tj. mniej o 9,8% niż rok wcześniej i mniej o 2,7% niż przed miesiącem. W skali roku i miesiąca, zwiększył się wyłącznie skup trzody chlewnej – odpowiednio o 9,7% i o 47,2%.

W marcu br. skupiono 14,3 mln l mleka, tj. mniej o 1,4% niż przed rokiem, natomiast więcej o 13,1% niż w lutym br.

**Tablica 7. Przeciętne ceny w skupie podstawowych produktów rolnych**

Wyszczególnienie	I-III 2019		III 2019		
	w zł	I-III 2018 = 100	w zł	III 2018 = 100	II 2019 = 100
Ziarno zbóż <sup>a</sup> za 1 dt:					
pszenica	80,05	120,8	79,79	121,0	101,6
żyto	70,15	113,5	70,42	113,9	102,3
Żywiec rzeźny za 1 kg wagi żywej:					
bydło (bez cieląt)	6,75	100,8	6,74	98,6	99,9
trzoda chlewna	4,43	95,4	4,68	95,7	107,0
drób	4,00	112,7	4,14	114,9	111,5
Mleko za 1 hl	139,18	97,6	137,87	100,8	98,9

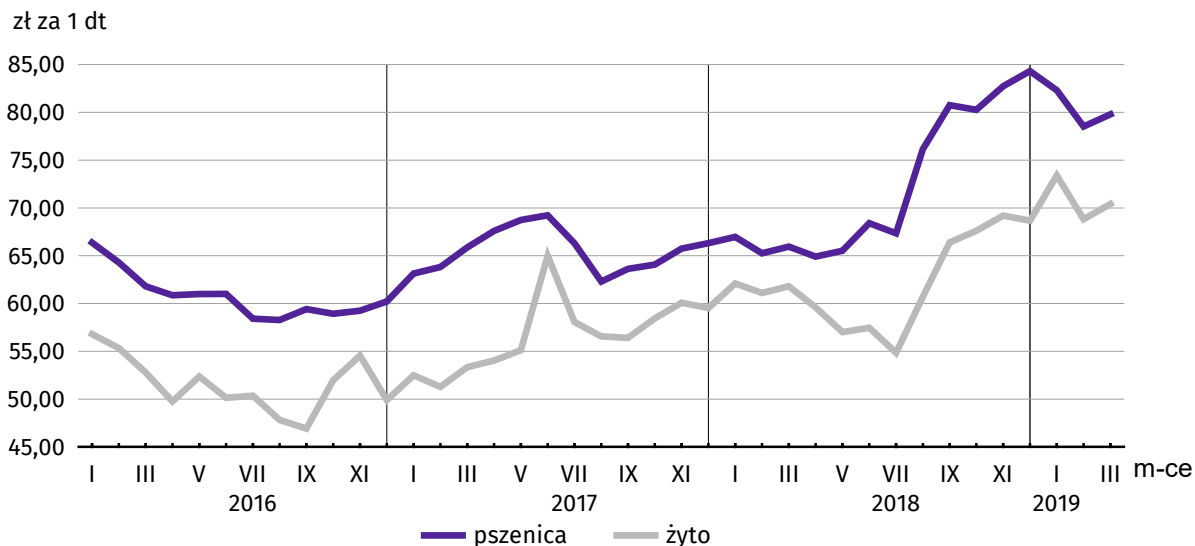
a Bez ziarna siewnego.

W marcu br. **przeciętne ceny skupu** pszenicy i żyta były wyższe niż w marcu ub. roku oraz wyższe niż przed miesiącem.

W relacji do lutego br. i marca ub. roku wyższe ceny odnotowano w przypadku drobiu.

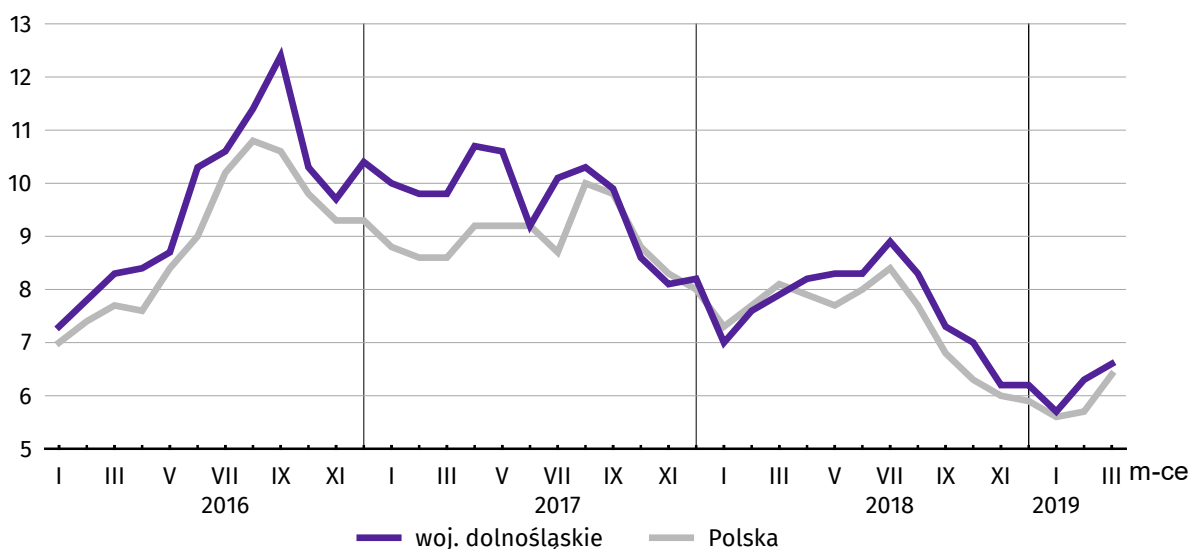
<sup>3</sup> Przeciętne wartości temperatur i opadów obliczono jako średnie arytmetyczne przeciętnych miesięcznych wartości z czterech stacji hydrologiczno-meteorologicznych Instytutu Meteorologii i Gospodarki Wodnej, zlokalizowanych w Jeleniej Górze, Kłodzku, Legnicy i Wrocławiu.

**Wykres 8. Przeciętne ceny skupu zbóż**



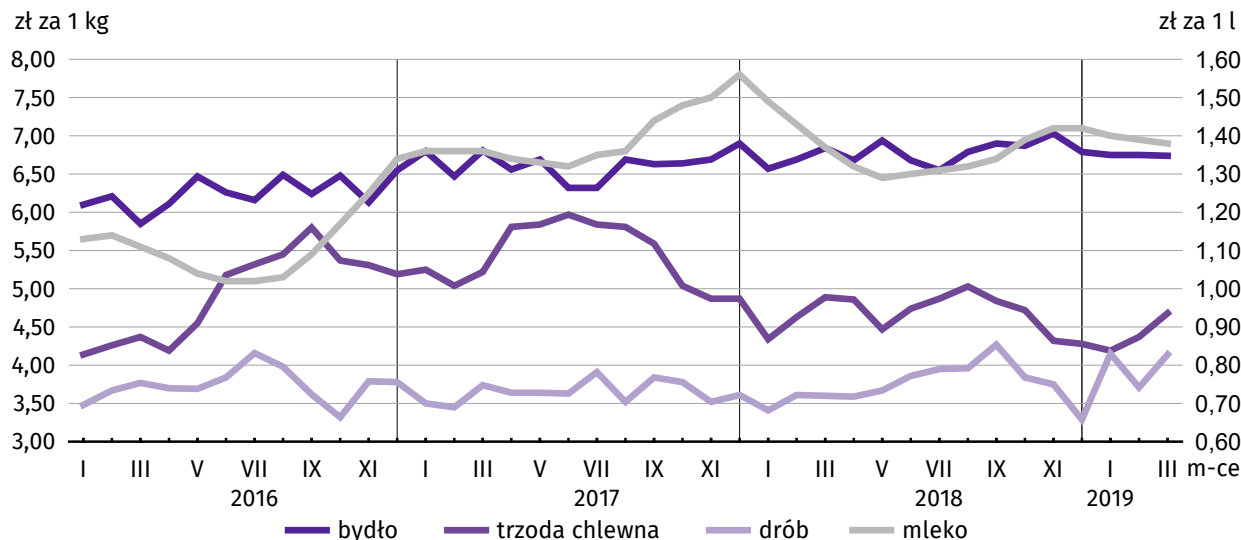
Cena 1 kg żywca wieprzowego (w wadze żywej) w marcu br. równoważyła wartość 6,6 kg żyta (według cen w skupie), wobec 6,3 przed miesiącem i 7,9 w marcu 2018 r.

**Wykres 9. Relacja cen skupu 1 kg żywca wieprzowego do cen 1 kg żyta w skupie**



Średnia cena skupu mleka w marcu br. ukształtowała się na poziomie 137,87 zł za 1 hl, tj. wyższym o 0,8% niż w marcu ub. roku, natomiast niższym o 1,1% niż w lutym br.

**Wykres 10. Przeciętne ceny skupu żywca i mleka**

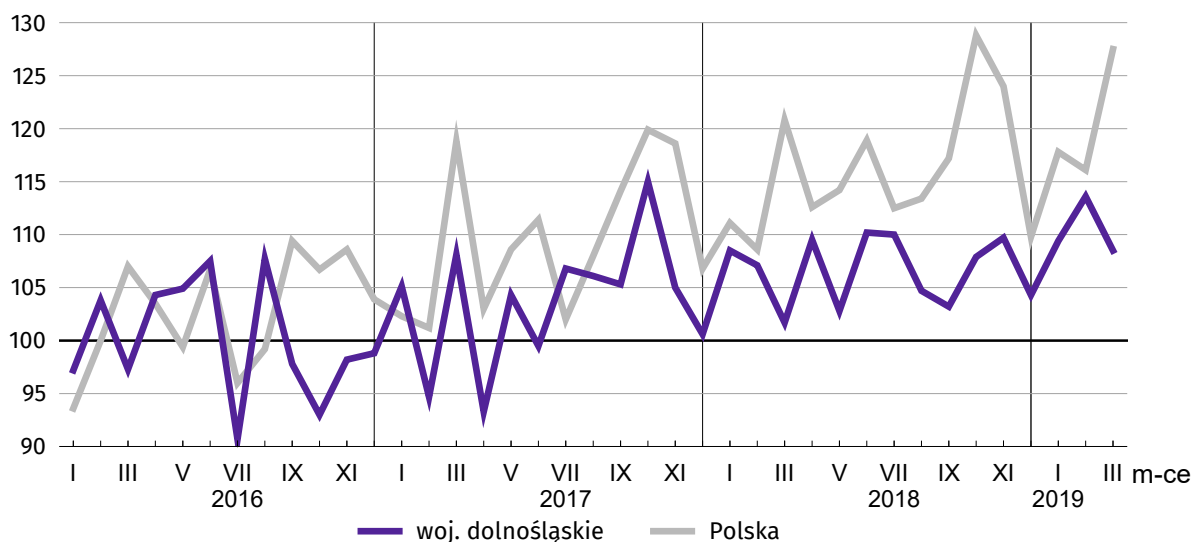


## Przemysł i budownictwo

**Produkcja sprzedana przemysłu w marcu 2019 r. osiągnęła wartość (w cenach bieżących) 11986,8 mln zł i była (w cenach stałych) o 8,5% wyższa niż przed rokiem (wówczas notowano wzrost o 1,7%). Równocześnie w skali roku zanotowano wzrost (w cenach bieżących) produkcji budowlano-montażowej o 30,6% (przed rokiem wystąpił wzrost o 9,5%).**

Produkcja sprzedana w przetwórstwie przemysłowym, stanowiąca 81,3% produkcji przemysłowej ogółem, w porównaniu z marcem ub. roku zwiększyła się (w cenach stałych) o 6,9% (wobec wzrostu o 2,8% w marcu 2018 r.). W sekcji dostawa wody; gospodarowanie ściekami i odpadami; rekultywacja odnotowano wzrost o 11,6% (wobec wzrostu o 5,1% w marcu 2018 r.).

**Wykres 11. Produkcja sprzedana przemysłu** (przeciętna miesięczna 2015 = 100; ceny stałe)



Wyższy niż w marcu ub. roku poziom produkcji sprzedanej wystąpił w 19 (spośród 31 występujących w województwie) działach przemysłu, w tym m.in. w: produkcji urządzeń elektrycznych (o 75,5%), produkcji chemikaliów i wyrobów chemicznych (18,3%) oraz w produkcji papieru i wyrobów z papieru (o 17,9%). Spadek odnotowano w produkcji komputerów, wyrobów elektronicznych i optycznych (o 8,9%), w produkcji maszyn i urządzeń (o 4,5%) i w produkcji artykułów spożywczych (o 4,1%).

**Tablica 8. Dynamika (w cenach stałych) i struktura (w cenach bieżących) produkcji sprzedanej przemysłu**

Wyszczególnienie	III 2019	I-III 2019	
	analogiczny okres roku poprzedniego = 100	w odsetkach	
<b>OGÓŁEM</b>	<b>108,5</b>	<b>110,4</b>	<b>100,0</b>
w tym:			
Przetwórstwo przemysłowe	106,9	108,4	82,0
w tym produkcja:			
artykułów spożywczych	95,9	101,7	4,9
papieru i wyrobów z papieru	117,9	115,4	3,7
chemikaliów i wyrobów chemicznych	118,3	119,9	4,3
wyrobów z gumy i tworzyw sztucznych	101,4	105,0	8,5
wyrobów z metali <sup>Δ</sup>	110,3	114,1	7,2
komputerów, wyrobów elektronicznych i optycznych	91,1	93,3	4,0
urządzeń elektrycznych	175,5	173,2	7,8
maszyn i urządzeń <sup>Δ</sup>	95,5	96,6	3,9
pojazdów samochodowych, przyczep i naczep <sup>Δ</sup>	100,1	101,0	22,1
Dostawa wody; gospodarowanie ściekami i odpadami; rekultywacja <sup>Δ</sup>	111,6	111,5	2,3

W porównaniu z lutym br. produkcja sprzedana przemysłu zwiększyła się (w cenach stałych) o 7,6%, a w przetwórstwie przemysłowym o 8,8%.

Na 1 zatrudnionego produkcja sprzedana w marcu br. wyniosła (w cenach bieżących) 52,4 tys. zł i była (w cenach stałych) o 5,9% wyższa niż przed rokiem, przy większym o 2,4% przeciętnym zatrudnieniu i wzroście przeciętnego miesięcznego wynagrodzenia brutto o 6,1%.

W okresie styczeń-marzec br. produkcja sprzedana przemysłu wyniosła (w cenach bieżących) 33734,0 mln zł i była (w cenach stałych) wyższa w porównaniu z analogicznym okresem ub. roku – o 10,4%. W przetwórstwie przemysłowym produkcja zwiększyła się o 8,4%, a w sekcji dostawa wody; gospodarowanie ściekami i odpadami; rekultywacja – o 11,5%.

**Produkcja sprzedana budownictwa** (w cenach bieżących) w marcu br. wyniosła 1135,6 mln zł i była o 31,8% wyższa niż w marcu ub. roku (kiedy odnotowano wzrost o 22,3%).

W porównaniu z lutym br. produkcja sprzedana budownictwa zwiększyła się o 28,2%.

Wydajność pracy w budownictwie, mierzona wartością produkcji sprzedanej budownictwa w przeliczeniu na 1 zatrudnionego, w marcu br. ukształtowała się na poziomie 39,9 tys. zł (w cenach bieżących) i była o 25,0% wyższa niż przed rokiem, przy większym o 5,5% przeciętnym zatrudnieniu i wyższym o 12,6% przeciętnym miesięcznym wynagrodzeniu brutto.

W okresie styczeń-marzec br. produkcja sprzedana budownictwa osiągnęła wartość 2865,2 mln zł, tj. o 27,4% wyższą w porównaniu z analogicznym okresem ub. roku (w analogicznym okresie 2018 r. notowano wzrost o 32,8%).

**Produkcja budowlano-montażowa** (w cenach bieżących) w marcu br. ukształtowała się na poziomie 477,4 mln zł i stanowiła 42,0% ogółu produkcji sprzedanej budownictwa. W porównaniu do marca ub. roku produkcja budowlano-montażowa zwiększyła się o 30,6%, a w odniesieniu do lutego br. – o 37,5%.

W strukturze produkcji budowlano-montażowej największy udział (37,0%) miały podmioty, których podstawowym rodzajem działalności są roboty związane z budową obiektów inżynierii lądowej i wodnej. W skali roku wartość produkcji zrealizowanej w tym dziale wzrosła o 38,8%. Podmioty, których podstawowym rodzajem działalności jest budowa budynków zanotowały wzrost o 14,6%, a roboty budowlane specjalistyczne – o 38,9%.

**Tablica 9. Dynamika i struktura produkcji budowlano-montażowej (w cenach bieżących)**

Działy budownictwa	III 2019	I-III 2019	
	analogiczny okres roku poprzedniego = 100	w odsetkach	
<b>OGÓŁEM</b>	<b>130,6</b>	<b>127,9</b>	<b>100,0</b>
Budowa budynków <sup>Δ</sup>	114,6	130,3	31,7
Budowa obiektów inżynierii lądowej i wodnej <sup>Δ</sup>	138,8	128,9	33,9
Roboty budowlane specjalistyczne	138,9	124,8	34,4

W porównaniu do lutego br. wzrost produkcji budowlano-montażowej odnotowano we wszystkich działach budownictwa, w tym największy w podmiotach, których podstawowym rodzajem działalności są roboty związane z budową obiektów inżynierii lądowej i wodnej (aż o 76,6%).

W okresie styczeń-marzec br. produkcja budowlano-montażowa ukształtowała się na poziomie 1209,6 mln zł i stanowiła 42,2% wartości ogółu produkcji sprzedanej budownictwa. W porównaniu do analogicznego okresu poprzedniego roku jej wartość zwiększyła się o 27,9%. W strukturze produkcji budowlano-montażowej największy udział miały podmioty, których podstawowym rodzajem działalności były roboty budowlane specjalistyczne (34,4%).

## Budownictwo mieszkaniowe

**W marcu 2019 r. w porównaniu z marcem 2018 r. zwiększyła się liczba mieszkań oddanych do użytkowania oraz liczba mieszkań, których budowę rozpoczęto, natomiast zmniejszyła się liczba mieszkań, na budowę których wydano pozwolenia lub dokonano zgłoszenia z projektem budowlanym.**

Według wstępnych danych w marcu br. w województwie **przekazano do użytkowania** 2114 mieszkań, tj. o 44,7% więcej niż przed rokiem. W kraju oddano do użytkowania o 1,8% więcej mieszkań niż rok wcześniej.

W marcu br. inwestorzy indywidualni przekazali 398 mieszkań, a inwestorzy budujący na sprzedaż lub wynajem – 1710 mieszkań (przed rokiem w tych formach budownictwa oddano odpowiednio 378 i 1083 mieszkania). W budownictwie komunalnym oddano do użytkowania 6 mieszkań. W pozostałych formach budownictwa w marcu br. nie oddano do użytkowania nowych mieszkań.

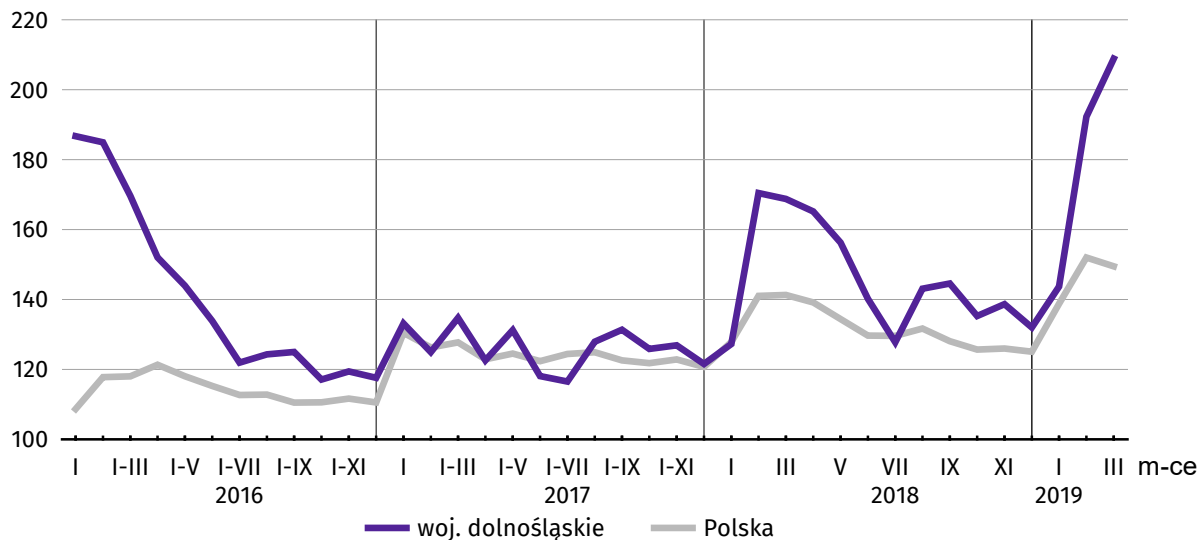
Mieszkania oddane do użytkowania w województwie dolnośląskim w marcu br. stanowiły 14,0% mieszkań oddanych do użytkowania w kraju.

**Tablica 10. Liczba mieszkań oddanych do użytkowania w okresie styczeń-marzec br.**

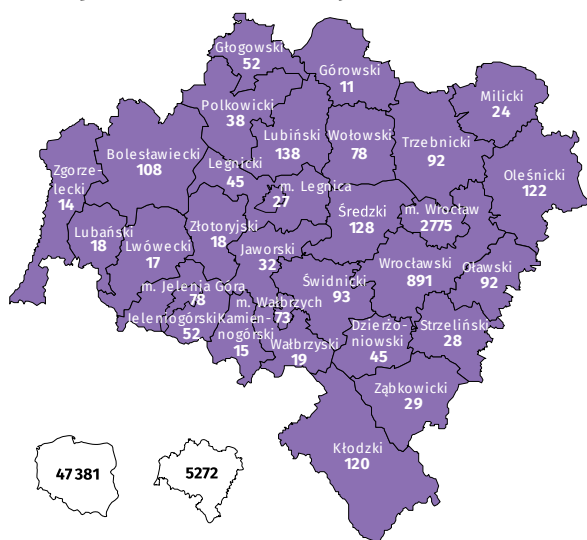
Formy budownictwa	Mieszkania oddane do użytkowania			Przeciętna powierzchnia użytkowa 1 mieszkania w m <sup>2</sup>
	w liczbach bezwzględnych	w odsetkach	I-III 2018 = 100	
<b>OGÓŁEM</b>	<b>5272</b>	<b>100,0</b>	<b>123,8</b>	<b>77,3</b>
Indywidualne	1198	22,7	108,5	146,1
Przeznaczone na sprzedaż lub wynajem	4038	76,6	129,4	57,2
Spółeczne czynszowe	30	0,6	x	43,2
Komunalne	6	0,1	100,0	40,0

W okresie styczeń-marzec br. oddano do użytkowania 5272 mieszkania, tj. o 1012 więcej niż w analogicznym okresie ub. roku. Największy wzrost odnotowano w budownictwie przeznaczonym na sprzedaż lub wynajem.

**Wykres 12. Mieszkania oddane do użytkowania** (analogiczny okres 2015 = 100)



**Mapa 2. Mieszkania oddane do użytkowania według powiatów w okresie styczeń-marzec 2019 r.**



Przeciętna powierzchnia mieszkania oddanego do użytkowania w okresie trzech miesięcy br. wyniosła 77,3 m<sup>2</sup> i była o 5,1 m<sup>2</sup> mniejsza niż w okresie styczeń-marzec 2018 r. Największe mieszkania wybudowali inwestorzy indywidualni. Spadek przeciętnej powierzchni oddanego mieszkania odnotowano w budownictwie komunalnym i w przeznaczonym na sprzedaż lub wynajem.

Od początku roku najczęściej mieszkań przekazano do użytkowania na terenie Wrocławia 52,6% (2775 mieszkań) ogółu oddanych w województwie, a następnie w powiecie wrocławskim – 16,9% (891). Najmniej mieszkań przekazano w powiatach: górowskim – 0,2% (11 mieszkań), a także zgorzeleckim, kamiennogórskim, lwóweckim oraz złotoryjskim i lubuskim – po 0,3% (odpowiednio 14, 15, 17 i po 18 mieszkań).

Mieszkania o największej przeciętnej powierzchni użytkowej powstały na terenie powiatu ząbkowickiego (165,2 m<sup>2</sup>) i lwóweckiego (148,9 m<sup>2</sup>). Najmniejsze mieszkania (poniżej 70,0 m<sup>2</sup>) wybudowano w Wałbrzychu (53,0 m<sup>2</sup>), we Wrocławiu (55,1 m<sup>2</sup>) i w Jeleniej Górze (64,9 m<sup>2</sup>).

W marcu br. starostwa powiatowe wydały **pozwolenia na budowę lub dokonano zgłoszenia z projektem budowlanym** 1850 nowych mieszkań. Było to o 17,7% mniej niż w analogicznym miesiącu ub. roku. Najwięcej pozwoleń (68,3% ogólnej liczby) dotyczyło mieszkań przeznaczonych na sprzedaż lub wynajem.

W omawianym miesiącu **rozpoczęto budowę** 3258 mieszkań, czyli w relacji do poprzedniego roku więcej o 77,8%. Najwięcej mieszkań (tj. 78,2%) mają wybudować inwestorzy budujący na sprzedaż lub wynajem.

**Tablica 11. Liczba mieszkań, na których budowę wydano pozwolenia lub dokonano zgłoszenia z projektem budowlanym oraz których budowę rozpoczęto w okresie styczeń-marzec br.**

Formy budownictwa	Mieszkania, na których budowę wydano pozwolenia lub dokonano zgłoszenia z projektem budowlanym			Mieszkania, których budowę rozpoczęto		
	w liczbach bezwzględnych	w odsetkach	I-III 2018 = 100	w liczbach bezwzględnych	w odsetkach	I-III 2018 = 100
<b>OGÓŁEM</b>	<b>7142</b>	<b>100,0</b>	<b>159,2</b>	<b>7504</b>	<b>100,0</b>	<b>146,5</b>
Indywidualne	1478	20,7	101,9	1521	20,3	127,1
Przeznaczone na sprzedaż lub wynajem	5481	76,8	188,2	5975	79,6	155,3
Spółdzielcze	108	1,5	x	-	-	-
Komunalne	43	0,6	56,6	8	0,1	10,4
Spółeczne czynszowe	31	0,4	68,9	-	-	-
Zakładowe	1	0,0	100,0	-	-	-

**W marcu 2019 r. sprzedaż detaliczna zrealizowana przez przedsiębiorstwa handlowe i niehandlowe była mniejsza niż przed rokiem, natomiast sprzedaż hurtowa – większa.**

**Sprzedaż detaliczna** zrealizowana przez przedsiębiorstwa handlowe i niehandlowe w marcu br. była o 4,6% niższa niż w marcu 2018 r. (kiedy notowano wzrost o 12,7%). W grupie żywność, napoje i wyroby tytoniowe (o udziale wynoszącym 44,0% sprzedaży detalicznej ogółem) sprzedaż była niższa o 11,2%. Największy wzrost sprzedaży detalicznej odnotowano w grupie pozostała sprzedaż detaliczna w niewyspecjalizowanych sklepach (32,4%), prasa, książki, pozostała sprzedaż w wyspecjalizowanych sklepach (o 25,7%) oraz paliwa stałe, ciekłe i gazowe (o 13,9%).

W porównaniu do lutego br. roku sprzedaż detaliczna zwiększyła się o 15,6%. Wzrost w skali miesiąca odnotowano w większości grup towarowych, z wyjątkiem grupy farmaceutyki, kosmetyki, sprzęt ortopedyczny (spadek o 2,0%).

W okresie styczeń-marzec br. sprzedaż detaliczna była niższa o 0,4% niż w analogicznym okresie poprzedniego roku (wobec wzrostu o 9,9% w okresie styczeń-marzec 2018 r.).

**Tablica 12. Dynamika i struktura (w cenach bieżących) sprzedaży detalicznej**

Wyszczególnienie	III 2019	I-III 2019	
	analogiczny okres roku poprzedniego = 100	w odsetkach	
<b>OGÓŁEM<sup>a</sup></b>	<b>95,4</b>	<b>99,6</b>	<b>100,0</b>
w tym:			
Pojazdy samochodowe, motocykle, części	108,3	107,9	10,4
Paliwa stałe, ciekłe i gazowe	113,9	116,6	6,3
Żywność, napoje i wyroby tytoniowe	88,8	98,5	44,9
Pozostała sprzedaż detaliczna w niewyspecjalizowanych sklepach	132,4	120,3	2,7
Farmaceutyki, kosmetyki, sprzęt ortopedyczny	87,8	95,0	7,2
Włókno, odzież, obuwie	80,6	73,6	10,6
Meble, RTV, AGD	109,5	108,6	5,8
Prasa, książki, pozostała sprzedaż w wyspecjalizowanych sklepach	125,7	112,1	1,6
Pozostałe	105,0	102,7	7,7

a Grupowania przedsiębiorstw dokonano na podstawie Polskiej Klasyfikacji Działalności – PKD 2007, zaliczając przedsiębiorstwo do określonej kategorii według przeważającego rodzaju działalności, zgodnie z aktualnym w omawianym okresie stanem organizacyjnym. Odnotowane zmiany (wzrost/spadek) sprzedaży detalicznej w poszczególnych grupach rodzajów działalności przedsiębiorstw mogą zatem również wynikać ze zmiany przeważającego rodzaju działalności przedsiębiorstwa oraz zmian organizacyjnych. Nie ma to wpływu na dynamikę sprzedaży detalicznej ogółem.

**Sprzedaż hurtowa** (w cenach bieżących) w przedsiębiorstwach handlowych w marcu br. była wyższa o 21,6% w relacji do marca 2018 r., a w porównaniu do poprzedniego miesiąca – o 21,3%. W przedsiębiorstwach hurtowych odnotowano wzrost sprzedaży hurtowej w skali roku – o 18,6%, natomiast w skali miesiąca – o 21,4%.

W okresie styczeń-marzec br., w porównaniu do analogicznego okresu ub. roku, sprzedaż hurtowa w przedsiębiorstwach handlowych zwiększyła się o 16,2%, a w przedsiębiorstwach hurtowych – o 12,5%.

**Tablica 16. Wybrane dane o województwie dolnośląskim**

WYSZCZEGÓLNIENIE		Styczeń	Luty	Marzec	Kwiecień	Maj	Czerwiec	Lipiec	Sierpień	Wrzesień	Październik	Listopad	Grudzień
<b>Przeciętne zatrudnienie w sektorze przedsiębiorstw<sup>a</sup></b>													
<b>w tys. osób</b>	2018	487,9	488,4	488,7	487,0	486,5	488,1	488,5	487,7	486,1	486,2	485,9	484,1
	<b>2019</b>	<b>494,7</b>	<b>497,3</b>	<b>497,5</b>									
poprzedni miesiąc = 100	2018	101,8	100,1	100,1	99,7	99,9	100,3	100,1	99,8	99,7	100,0	99,9	99,6
	<b>2019</b>	<b>102,2</b>	<b>100,5</b>	<b>100,0</b>									
analogiczny miesiąc poprzedniego roku = 100	2018	102,9	102,2	102,1	101,7	101,8	102,0	101,9	101,7	101,4	101,4	101,2	101,0
	<b>2019</b>	<b>101,4</b>	<b>101,8</b>	<b>101,8</b>									
<b>Bezrobotni zarejestrowani (stan w końcu okresu)</b>	2018	72452	72316	70568	67563	65069	62875	62367	62212	61806	61087	61933	62842
	<b>2019</b>	<b>66569</b>	<b>66497</b>	<b>64746</b>									
<b>Stopa bezrobocia<sup>b</sup> (stan w końcu okresu) w %</b>	2018	5,9	5,9	5,8	5,6	5,4	5,2	5,1	5,1	5,1	5,0	5,1	5,2
	<b>2019</b>	<b>5,4</b>	<b>5,4</b>	<b>5,3</b>									
<b>Oferty pracy (zgłoszone w ciągu miesiąca)</b>	2018	13839	12538	14546	12845	13911	16298	12725	13170	11317	18620	12901	9867
	<b>2019</b>	<b>16546</b>	<b>13457</b>	<b>14666</b>									
<b>Liczba bezrobotnych na 1 ofertę pracy (stan w końcu okresu)</b>	2018	7	6	7	6	6	4	6	5	6	4	5	8
	<b>2019</b>	<b>6</b>	<b>6</b>	<b>7</b>									
<b>Przeciętne wynagrodzenia miesięczne brutto w sektorze przedsiębiorstw<sup>a</sup> w zł</b>	2018	4623,91	4605,91	4860,65	4866,15	4768,53	5361,13	4858,38	4993,21	4882,50	4938,59	5277,55	5515,53
	<b>2019</b>	<b>5024,65</b>	<b>4964,51</b>	<b>5203,29</b>									
poprzedni miesiąc = 100	2018	88,8	99,6	105,5	100,1	98,0	112,4	90,6	102,8	97,8	101,1	106,9	104,5
	<b>2019</b>	<b>91,1</b>	<b>98,8</b>	<b>104,8</b>									
analogiczny miesiąc poprzedniego roku = 100	2018	107,6	108,3	108,3	107,4	108,3	106,0	106,5	107,1	108,3	107,5	106,8	106,0
	<b>2019</b>	<b>108,7</b>	<b>107,8</b>	<b>107,0</b>									
<b>Wskaźnik cen:</b>													
towarów i usług konsumpcyjnych <sup>c</sup> :													
analogiczny okres poprzedniego roku = 100	2018	.	.	101,0	.	.	101,3	.	.	101,5	.	.	100,9
	<b>2019</b>	<b>.</b>	<b>.</b>	<b>.</b>									

a W przedsiębiorstwach, w których liczba pracujących przekracza 9 osób. b Udział zarejestrowanych bezrobotnych w cywilnej ludności aktywnej zawodowo, szacowanej na koniec każdego miesiąca.  
c W kwartale.



**Tablica 16. Wybrane dane o województwie dolnośląskim (cd.)**

WYSZCZEGÓLNIENIE		Styczeń	Luty	Marzec	Kwiecień	Maj	Czerwiec	Lipiec	Sierpień	Wrzesień	Październik	Listopad	Grudzień
Wskaźnik cen (dok.):													
skupu ziarna zbóż:													
poprzedni miesiąc = 100	2018	101,1	97,7	100,7	98,4	100,2	104,0	96,8	113,7	106,1	100,3	103,6	101,8
	<b>2019</b>	<b>98,2</b>	<b>95,7</b>	<b>101,8</b>									
analogiczny miesiąc poprzedniego roku = 100	2018	106,1	102,7	100,2	96,1	95,1	97,9	106,3	120,0	124,9	123,8	124,7	125,9
	<b>2019</b>	<b>122,3</b>	<b>119,7</b>	<b>121,0</b>									
skupu żywca rzeźnego wołowego (bez cieląt; wadze żywej):													
poprzedni miesiąc = 100	2018	95,2	101,8	102,2	97,6	104,0	96,1	98,1	103,7	101,7	99,5	102,4	96,5
	<b>2019</b>	<b>99,4</b>	<b>100,1</b>	<b>99,9</b>									
analogiczny miesiąc poprzedniego roku = 100	2018	96,6	103,4	100,4	101,8	103,8	105,6	103,5	101,4	104,1	103,4	105,1	98,4
	<b>2019</b>	<b>102,7</b>	<b>100,9</b>	<b>98,6</b>									
skupu żywca rzeźnego wieprzowego (w wadze żywej):													
poprzedni miesiąc = 100	2018	89,0	106,7	105,5	99,4	97,4	100,2	102,6	103,3	96,4	97,4	91,5	99,2
	<b>2019</b>	<b>97,7</b>	<b>104,4</b>	<b>107,0</b>									
analogiczny miesiąc poprzedniego roku = 100	2018	82,7	91,8	93,6	83,7	81,1	79,4	83,4	86,5	86,7	93,5	88,7	87,9
	<b>2019</b>	<b>96,5</b>	<b>94,4</b>	<b>95,7</b>									
Relacje cen skupu <sup>a</sup> żywca wieprzowego (w wadze żywej)													
do cen 1 kg żyta	2018	7,0	7,6	7,9	8,2	8,3	8,3	8,9	8,3	7,3	7,0	6,2	6,2
	<b>2019</b>	<b>5,7</b>	<b>6,3</b>	<b>6,6</b>									
Produkcja sprzedana przemysłu <sup>b</sup> (w cenach stałych):													
poprzedni miesiąc = 100	2018	103,3	100,2	112,7	91,6	100,5	110,5	88,4	98,6	110,1	112,3	97,4	83,5
	<b>2019</b>	<b>108,4</b>	<b>104,2*</b>	<b>107,6</b>									
analogiczny miesiąc poprzedniego roku = 100	2018	108,5	107,1	101,7	109,6	102,8	110,2	110,0	104,7	103,2	107,9	112,8	104,3
	<b>2019</b>	<b>109,4</b>	<b>113,6*</b>	<b>108,5</b>									
Produkcja budowlano-montażowa <sup>b</sup> (w cenach bieżących):													
poprzedni miesiąc = 100	2018	32,9	126,1	118,7	112,3	127,4	113,7	106,1	103,2	112,4	103,8	100,4	102,9
	<b>2019</b>	<b>41,9</b>	<b>101,2</b>	<b>137,5</b>									
analogiczny miesiąc poprzedniego roku = 100	2018	113,7	131,4	109,5	121,8	116,7	121,8	121,2	115,8	132,5	133,3	125,5	110,5
	<b>2019</b>	<b>140,5</b>	<b>112,8</b>	<b>130,6</b>									

a Ceny bieżące bez VAT. b W przedsiębiorstwach, w których liczba pracujących przekracza 9 osób.

**Tablica 16. Wybrane dane o województwie dolnośląskim (dok.)**

WYSZCZEGÓLNIENIE		Styczeń	Luty	Marzec	Kwiecień	Maj	Czerwiec	Lipiec	Sierpień	Wrzesień	Październik	Listopad	Grudzień
<b>Mieszkania oddane do użytkowania (od początku roku)</b>	2018	1101	2799	4260	5930	7136	8352	9675	11750	13362	14972	16946	18526
	<b>2019</b>	<b>1243</b>	<b>3158</b>	<b>5272</b>									
analogiczny okres poprzedniego roku = 100	2018	95,6	136,4	125,3	134,7	119,1	118,7	109,6	111,8	110,1	107,5	109,3	108,6
	<b>2019</b>	<b>112,9</b>	<b>112,8</b>	<b>123,8</b>									
<b>Sprzedaż detaliczna towarów<sup>a</sup> (w cenach bieżących):</b>													
poprzedni miesiąc = 100	2018	74,8	105,3	118,8	89,6	102,8	100,9	98,5	97,4	98,7	111,5	97,5	115,7
	<b>2019</b>	<b>79,7</b>	<b>93,5</b>	<b>115,6</b>									
analogiczny miesiąc poprzedniego roku = 100	2018	101,4	111,0	112,7	98,7	103,4	107,0	105,5	105,6	100,0	105,8	106,1	103,8
	<b>2019</b>	<b>110,5</b>	<b>98,1</b>	<b>95,4</b>									
<b>Wskaźnik rentowności obrotu w przedsiębiorstwach<sup>b</sup> w %:</b>													
brutto <sup>c</sup>	2018	.	.	5,1	.	.	5,3	.	.	5,2	.	.	4,0
	<b>2019</b>	<b>.</b>	<b>.</b>	<b>.</b>									
netto <sup>d</sup>	2018	.	.	4,1	.	.	4,4	.	.	4,2	.	.	3,0
	<b>2019</b>	<b>.</b>	<b>.</b>	<b>.</b>									
<b>Nakłady inwestycyjne<sup>b</sup> (ceny bieżące) w mln zł</b>													
	2018	.	.	3035,9	.	.	6663,1	.	.	10934,1	.	.	16150,0
	<b>2019</b>	<b>.</b>	<b>.</b>	<b>.</b>									
analogiczny okres poprzedniego roku = 100	2018	.	.	112,4	.	.	113,2	.	.	114,7	.	.	114,5
	<b>2019</b>	<b>.</b>	<b>.</b>	<b>.</b>									
<b>Podmioty gospodarki narodowej (stan w końcu miesiąca)<sup>e</sup></b>													
	2018	368678	369201	369855	370690	372471	374042	367293	369547	371111	372849	374190	375294
	<b>2019</b>	<b>376518</b>	<b>377757</b>	<b>379286</b>									
w tym spółki handlowe	2018	45000	45289	45512	45890	46068	46329	40412	40805	41080	41433	41710	41929
	<b>2019</b>	<b>42236</b>	<b>42503</b>	<b>42806</b>									
w tym z udziałem kapitału zagranicznego	2018	8497	8528	8554	8589	8603	8610	6314	6359	6391	6458	6494	6512
	<b>2019</b>	<b>6532</b>	<b>6547</b>	<b>6566</b>									

a W przedsiębiorstwach, w których liczba pracujących przekracza 9 osób. b W przedsiębiorstwach, w których liczba pracujących przekracza 49 osób; dane są prezentowane narastająco. c Relacja wyniku finansowego brutto do przychodów z całokształtu działalności. d Relacja wyniku finansowego netto do przychodów z całokształtu działalności. e W rejestrze REGON; bez osób prowadzących gospodarstwa indywidualne w rolnictwie.

**Tablica 17. Wybrane dane o podregionach i powiatach w województwie dolnośląskim w 2019 r.**

Stan w końcu marca

WYSZCZEGÓLNIENIE	Zarejestrowani bezrobotni					Stopa bezrobocia <sup>a</sup> w %	Mieszkania oddane do użytkowania (narastająco od początku roku)			Podmioty gospodarki narodowej <sup>b</sup>	
	ogółem	z ogółem					ogółem	w tym		ogółem	w tym spółki handlowe
		kobiety	poprzednio pracujący	bez prawa do zasiłku	długotrwale bezrobotni			indywidualne	przeznaczone na sprzedaż lub wynajem		
<b>WOJEWÓDZTWO</b>	<b>64746</b>	<b>35141</b>	<b>59273</b>	<b>54031</b>	<b>30693</b>	<b>5,3</b>	<b>5272</b>	<b>1198</b>	<b>4038</b>	<b>379286</b>	<b>42806</b>
<b>Podregion jeleniogórski</b>	<b>13918</b>	<b>7266</b>	<b>12632</b>	<b>11732</b>	<b>6576</b>	<b>7,2</b>	<b>352</b>	<b>194</b>	<b>152</b>	<b>66857</b>	<b>3696</b>
powiaty:											
Bolesławiecki	1400	810	1293	1129	439	4,1	108	46	56	8838	527
Jaworski	2030	1096	1873	1674	1113	12,5	32	22	10	5311	275
Jeleniogórski	1812	887	1650	1585	995	9,1	52	37	15	11454	469
Kamienogórski	940	444	893	715	287	6,8	15	15	-	4432	178
Lubański	1259	645	1097	1139	582	7,4	18	18	-	6042	274
Lwówecki	1699	823	1457	1428	818	12,2	17	17	-	4595	168
Zgorzelecki	1566	836	1431	1366	752	5,4	14	14	-	8858	563
Złotoryjski	2015	1110	1825	1701	1181	14,4	18	13	5	4872	201
Miasto na prawach powiatu Jelenia Góra	1197	615	1113	995	409	3,4	78	12	66	12455	1041
<b>Podregion legnicko-głogowski</b>	<b>12188</b>	<b>7390</b>	<b>10937</b>	<b>10379</b>	<b>6473</b>	<b>6,7</b>	<b>311</b>	<b>190</b>	<b>121</b>	<b>45371</b>	<b>3050</b>
powiaty:											
Głogowski	2723	1755	2480	2386	1514	9,2	52	39	13	8222	449
Górowski	1678	990	1451	1424	948	15,2	11	9	2	2992	132
Legnicki	1864	1061	1697	1529	1147	10,1	45	35	10	5354	296
Lubiński	1848	1204	1677	1528	799	4,9	138	59	79	10438	624
Polkowicki	1705	1050	1473	1475	839	4,3	38	38	-	4839	240
Miasto na prawach powiatu Legnica	2370	1330	2159	2037	1226	5,1	27	10	17	13526	1309

a Udział zarejestrowanych bezrobotnych w cywilnej ludności aktywnej zawodowo, szacowanej na koniec każdego miesiąca. b W rejestrze REGON; bez osób prowadzących gospodarstwa indywidualne w rolnictwie.

**Tablica 17. Wybrane dane o podregionach i powiatach w województwie dolnośląskim w 2019 r. (dok.)**

Stan w końcu marca

WYSZCZEGÓLNIENIE	Zarejestrowani bezrobotni					Stopa bezrobocia <sup>a</sup> w %	Mieszkania oddane do użytkowania (narastająco od początku roku)			Podmioty gospodarki narodowej <sup>b</sup>	
	ogółem	z ogółem					ogółem	w tym		ogółem	w tym spółki handlowe
		kobiety	poprzednio pracujący	bez prawa do zasiłku	długotrwale bezrobotni			indywidualne	przeznaczone na sprzedaż lub wynajem		
<b>Podregion wałbrzyski</b>	<b>18284</b>	<b>9659</b>	<b>16971</b>	<b>14801</b>	<b>7894</b>	<b>8,4</b>	<b>379</b>	<b>151</b>	<b>228</b>	<b>74731</b>	<b>4076</b>
powiaty:											
Dzierżoniowski	1849	925	1776	1421	585	6,3	45	15	30	10740	581
Kłodzki	5916	3015	5479	4727	2846	11,8	120	50	70	18062	777
Świdnicki	3709	1946	3472	3028	1493	6,3	93	45	48	18860	1384
Wałbrzyski	1768	956	1623	1412	725	14,0	19	10	9	6491	246
Ząbkowicki	2552	1373	2322	2095	1217	11,4	29	29	-	6977	341
Miasto na prawach powiatu Wałbrzych	2490	1444	2299	2118	1028	5,8	73	2	71	13601	747
<b>Podregion wrocławski</b>	<b>12959</b>	<b>7166</b>	<b>11810</b>	<b>10919</b>	<b>6526</b>	<b>5,3</b>	<b>1455</b>	<b>602</b>	<b>823</b>	<b>67924</b>	<b>5871</b>
powiaty:											
Milicki	913	555	846	794	492	6,8	24	24	-	3811	171
Oleśnicki	2104	1174	1910	1797	966	5,6	122	92	30	10761	684
Oławski	2077	1017	1869	1779	1084	5,4	92	37	25	8112	626
Strzeliński	1556	850	1455	1271	829	10,5	28	28	-	4003	280
Średzki	1182	620	1051	1018	552	5,7	128	69	59	5727	477
Trzebnicki	1774	1065	1619	1490	839	6,1	92	82	10	9777	746
Wołowski	1985	1115	1764	1682	1180	11,4	78	20	58	4228	220
Wrocławski	1368	770	1296	1088	584	1,9	891	250	641	21505	2667
<b>Podregion miasto Wrocław</b>	<b>7397</b>	<b>3660</b>	<b>6923</b>	<b>6200</b>	<b>3224</b>	<b>1,9</b>	<b>2775</b>	<b>61</b>	<b>2714</b>	<b>124403</b>	<b>26113</b>

<sup>a</sup> Udział zarejestrowanych bezrobotnych w cywilnej ludności aktywnej zawodowo, szacowanej na koniec każdego miesiąca. <sup>b</sup> W rejestrze REGON; bez osób prowadzących gospodarstwa indywidualne w rolnictwie.

Rozpowszechnianie:

**Informatorium**

Tel: 71 37 16 362, 71 37 16 455

e-mail: [sekretariatwro@stat.gov.pl](mailto:sekretariatwro@stat.gov.pl)

Rozpowszechnianie:

**Informatorium**

Tel: 71 37 16 362, 71 37 16 455

e-mail: [sekretariatwro@stat.gov.pl](mailto:sekretariatwro@stat.gov.pl)



[wroclaw.stat.gov.pl](http://wroclaw.stat.gov.pl)



[@WROCLAW\\_STAT](https://twitter.com/WROCLAW_STAT)



[@GlownyUrzadStatystyczny](https://www.facebook.com/GlownyUrzadStatystyczny)

#### **Powiązane opracowania**

[Sytuacja społeczno-gospodarcza kraju w pierwszym kwartale 2019 r.](#)

[Biuletyn Statystyczny GUS Nr 3/2019](#)

[Biuletyn statystyczny województwa dolnośląskiego](#)

[Sytuacja społeczno-gospodarcza Wrocławia](#)

[Miesięczna informacja o podmiotach gospodarki narodowej w rejestrze REGON](#)

[Koniunktura gospodarcza w województwie dolnośląskim](#)

[Informacja o sytuacji społeczno-gospodarczej województw](#)

#### **Temat dostępny w bazach danych**

[Dziedzinowe Bazy Wiedzy](#)

[Bank Danych Lokalnych](#)

[Rejestr REGON](#)

#### **Ważniejsze pojęcia dostępne w słowniku**

[Sektor przedsiębiorstw](#)

[Przeciętne zatrudnienie](#)

[Stopa bezrobocia rejestrowanego](#)

[Cena detaliczna](#)

[Rok gospodarczy w rolnictwie](#)

[Skup produktów rolnych](#)

[Produkcja sprzedana przemysłu](#)

[Działalność budowlana](#)

[Cena bazowa](#)

[Przedsiębiorstwo handlowe](#)

[Sprzedaż detaliczna](#)

[Sprzedaż hurtowa](#)