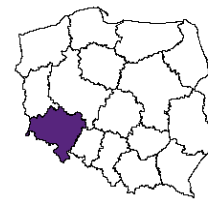




URZĄD STATYSTYCZNY WE WROCŁAWIU
ul. Oławska 31, 50-950 Wrocław



Kontakt: e-mail: sekretariatUSWRO@stat.gov.pl
tel. 71 37 16 300
faks 71 37 16 360

Internet: wroclaw.stat.gov.pl

KOMUNIKAT O SYTUACJI SPOŁECZNO-GOSPODARCZEJ WOJEWÓDZTWA DOLNOŚLĄSKIEGO W LIPCU 2017 R.

Nr 7/2017

opublikowany 29.08.2017 r.

- ⇒ Przeciętne zatrudnienie w sektorze przedsiębiorstw w lipcu br., w porównaniu z lipcem 2016 r., było wyższe o 3,9%; przed rokiem odnotowano jego wzrost o 3,6%. Stopa bezrobocia rejestrowanego wyniosła, podobnie jak w poprzednim miesiącu 6,3%, natomiast w porównaniu do lipca ub. roku zmniejszyła się o 1,2 p.proc.
 - ⇒ Przeciętne miesięczne wynagrodzenia brutto w sektorze przedsiębiorstw w ujęciu rocznym były niższe o 1,0% (przed rokiem odnotowano wzrost 11,6%).
 - ⇒ W grupie artykułów żywnościowych w skali roku odnotowano znaczny (o ponad 20%) wzrost cen: masła, sera dojrzewającego i jabłek. Ponadto wzrosły ceny wszystkich badanych produktów w grupie „pieczywo i produkty zbożowe” oraz większości produktów w grupie „mleko, sery i jaja”. Obniżyły się natomiast ceny większości produktów w grupie „warzywa i owoce”. Wśród artykułów nieżywnościowych i usług konsumpcyjnych odnotowano wzrost cen większości opłat związanych z mieszkaniem oraz transportem.
 - ⇒ Przeciętne ceny skupu: trzody chlewnej, bydła, pszenicy, żyta oraz mleka były wyższe niż przed rokiem, obniżyła się natomiast przeciętna cena drobiu.
 - ⇒ W skali roku zwiększyła się (w cenach stałych) produkcja sprzedana przemysłu o 6,2% (wobec spadku o 9,4% przed rokiem), a produkcja budowlano-montażowa (w cenach bieżących) zwiększyła się o 23,4% (przed rokiem – spadek o 12,0%).
 - ⇒ Według wstępnych danych liczba mieszkań oddanych do użytkowania była o 39,8% większa niż w lipcu ub. roku. Najwięcej mieszkań przekazali budujący na sprzedaż lub wynajem oraz inwestorzy indywidualni. W ujęciu rocznym zwiększyła się liczba mieszkań, na realizację których wydano pozwolenia lub dokonano zgłoszenia z projektem budowlanym oraz liczba mieszkań, których budowę rozpoczęto.
 - ⇒ W skali roku zwiększyła się sprzedaż detaliczna (o 0,8%, wobec wzrostu o 6,3% w lipcu 2016 r.) oraz sprzedaż hurtowa (o 9,7%, przed rokiem wzrost o 1,6%).
- * * *
- ⇒ W I półroczu br. wyniki finansowe badanych przedsiębiorstw niefinansowych oraz większość podstawowych wskaźników ekonomicznych uległo poprawie w porównaniu do notowanych przed rokiem.
 - ⇒ W I półroczu br. nakłady inwestycyjne poniesione przez przedsiębiorstwa mające siedzibę na terenie województwa dolnośląskiego były o 2,4% niższe niż w analogicznym okresie ub. roku (przed rokiem odnotowano wzrost o 11,2%). Rozpoczęto o 27,6% mniej nowych inwestycji niż przed rokiem, a łączna wartość kosztorysowa rozpoczętych inwestycji zwiększyła się o 11,5%.

SPIS TREŚCI

| | Strona |
|---|--------|
| Rynek pracy | 4 |
| Wynagrodzenia | 7 |
| Ceny detaliczne | 8 |
| Rolnictwo | 9 |
| Przemysł i budownictwo | 11 |
| Budownictwo mieszkaniowe | 13 |
| Rynek wewnętrzny | 15 |
| Wyniki finansowe przedsiębiorstw niefinansowych | 15 |
| Nakłady inwestycyjne | 17 |
| Wybrane dane o województwie dolnośląskim (2016, 2017) | 19 |

UWAGI OGÓLNE

Prezentowane w Komunikacie dane:

- o zatrudnieniu, wynagrodzeniach oraz o produkcji sprzedanej przemysłu i budownictwa, produkcji budowlano-montażowej, a także o sprzedaży detalicznej i hurtowej towarów dotyczą podmiotów gospodarczych, w których liczba pracujących przekracza 9 osób,
- o sektorze przedsiębiorstw, dotyczą podmiotów prowadzących działalność gospodarczą w zakresie: leśnictwa i pozyskiwania drewna; rybołówstwa w wodach morskich; górnictwa i wydobywania; przetwórstwa przemysłowego; wytwarzania i zaopatrywania w energię elektryczną, gaz, parę wodną, gorącą wodę i powietrze do układów klimatyzacyjnych; dostawy wody; gospodarowania ściekami i odpadami oraz działalności związanej z rekultywacją; budownictwa; handlu hurtowego i detalicznego; naprawy pojazdów samochodowych, włączając motocykle; transportu i gospodarki magazynowej; działalności związanej z zakwaterowaniem i usługami gastronomicznymi; informacji i komunikacji; działalności związanej z obsługą rynku nieruchomości; działalności prawniczej, rachunkowo-księgowej i doradztwa podatkowego, działalności firm centralnych (head offices); doradztwa związanego z zarządzaniem; działalności w zakresie architektury i inżynierii; badań i analiz technicznych; reklamy, badania rynku i opinii publicznej; pozostałej działalności profesjonalnej, naukowej i technicznej; działalności w zakresie usług administrowania i działalności wspierającej; działalności związanej z kulturą, rozrywką i rekreacją; naprawy i konserwacji komputerów i artykułów użytku osobistego i domowego; pozostałej indywidualnej działalności usługowej;
- o cenach detalicznych dotyczą towarów żywnościowych i nieżywnościowych oraz usług, które pochodzą z notowań cen prowadzonych przez ankietatorów w wybranych punktach sprzedaży, w wytypowanych rejonach badania cen; ceny żywności notowane są raz w miesiącu z wyjątkiem owoców i warzyw, w zakresie których notowania cen prowadzone są dwa razy w miesiącu,
- o skupie produktów rolnych obejmują skup od producentów z terenu województwa; ceny podano bez podatku VAT,
- o wynikach finansowych przedsiębiorstw oraz nakładach inwestycyjnych dotyczą podmiotów gospodarczych prowadzących księgi rachunkowe (z wyjątkiem przedsiębiorstw rolnictwa, leśnictwa, łowiectwa i rybactwa, działalności finansowej i ubezpieczeniowej oraz szkół wyższych), w których liczba pracujących przekracza 49 osób.

Dane w ujęciu wartościowym wyrażone są w cenach bieżących i stanowią podstawę dla obliczenia wskaźników struktury. Wskaźniki dynamiki zaprezentowano na podstawie wartości w cenach bieżących, z wyjątkiem przemysłu, dla którego wskaźniki dynamiki podano na podstawie wartości w cenach stałych (średnie ceny bieżące 2010 r.).

Liczby względne (wskaźniki, odsetki) wyliczono na podstawie danych bezwzględnych, wyrażonych z większą dokładnością niż podane w tekście i tablicach.

Dane prezentuje się w układzie Polskiej Klasyfikacji Działalności – PKD 2007.

* * *

Raport „Koniunktura gospodarcza w województwie dolnośląskim w sierpniu 2017 r.” ukaże się na stronie głównej Urzędu Statystycznego we Wrocławiu: <http://wroclaw.stat.gov.pl> w dniu 29 sierpnia 2017 r.

POLSKA KLASYFIKACJA DZIAŁALNOŚCI PKD 2007

Zestawienie stosowanych skrótów i pełnych nazw podaje się poniżej:

| skrót | pełna nazwa |
|--|---|
| | sekcje |
| wytwarzanie i zaopatrywanie w energię elektryczną, gaz, parę wodną i gorącą wodę | wytwarzanie i zaopatrywanie w energię elektryczną, gaz, parę wodną, gorącą wodę i powietrze do układów klimatyzacyjnych |
| dostawa wody; gospodarowanie ściekami i odpadami; rekultywacja | dostawa wody; gospodarowanie ściekami i odpadami oraz działalność związana z rekultywacją |
| handel; naprawa pojazdów samochodowych | handel hurtowy i detaliczny; naprawa pojazdów samochodowych, włączając motocykle |
| zakwaterowanie i gastronomia | działalność związana z zakwaterowaniem i usługami gastronomicznymi |
| obsługa rynku nieruchomości | działalność związana z obsługą rynku nieruchomości |
| administrowanie i działalność wspierająca | działalność w zakresie usług administrowania i działalność wspierająca |
| | działy |
| produkcja wyrobów z metali | produkcja metalowych wyrobów gotowych, z wyłączeniem maszyn i urządzeń |
| produkcja maszyn i urządzeń | produkcja maszyn i urządzeń, gdzie indziej niesklasyfikowana |
| produkcja pojazdów samochodowych, przyczep i naczep | produkcja pojazdów samochodowych, przyczep i naczep, z wyłączeniem motocykli |
| budowa obiektów inżynierii lądowej i wodnej | roboty związane z budową obiektów inżynierii lądowej i wodnej |
| budowa budynków | roboty budowlane związane ze wznoszeniem budynków |
| transport lądowy i rurociągowy | transport lądowy i transport rurociągowy |

ZNAKI UMOWNE

| | |
|------------|--|
| Kreska (—) | - zjawisko nie wystąpiło. |
| Zero (0,0) | - zjawisko istniało w wielkości mniejszej od 0,05. |
| (0,0) | - zjawisko istniało w wielkości mniejszej od 0,05. |
| Kropka (.) | - zupełny brak informacji albo brak informacji wiarygodnych. |
| Znak (x) | - wypełnienie pozycji jest niemożliwe lub niecelowe. |
| Znak (Δ) | - oznacza, że nazwy zostały skrócone w stosunku do obowiązującej klasyfikacji. |
| Znak (*) | - oznacza, że dane zostały zmienione w stosunku do wcześniej opublikowanych. |
| „W tym” | - oznacza, że nie podaje się wszystkich składników sumy. |

Dane charakteryzujące województwo dolnośląskie można znaleźć również w publikacjach statystycznych wydawanych przez US we Wrocławiu oraz w publikacjach ogólnopolskich GUS.

Przy publikowaniu danych US prosimy o podanie źródła.

RYNEK PRACY

W lipcu br. przeciętne zatrudnienie w sektorze przedsiębiorstw zwiększyło się w skali roku. Stopa bezrobocia rejestrowanego utrzymała się na poziomie sprzed miesiąca, natomiast była niższa w porównaniu z lipcem ub. roku.

Przeciętne zatrudnienie w sektorze przedsiębiorstw w lipcu br. ukształtowało się na poziomie 479,6 tys. osób, tj. wyższym niż przed rokiem o 3,9% (wobec wzrostu o 3,6% w lipcu ub. roku). Wzrost przeciętnego zatrudnienia odnotowano w 8 sekcjach, w tym największy w pozostałej działalności usługowej (o 44,5%), w działalności profesjonalnej, naukowej i technicznej (o 14,0%) oraz w administrowaniu i działalności wspierającej (o 12,7%). W 5 sekcjach zatrudnienie zmniejszyło się, w tym w dostawie wody; gospodarowaniu ściekami i odpadami; rekultywacji o 1,4%. W budownictwie poziom przeciętnego zatrudnienia nie zmienił się w ciągu roku.

W kraju przeciętne zatrudnienie w sektorze przedsiębiorstw zwiększyło się w skali roku o 4,5%.

Przeciętne zatrudnienie w sektorze przedsiębiorstw kształtowało się następująco:

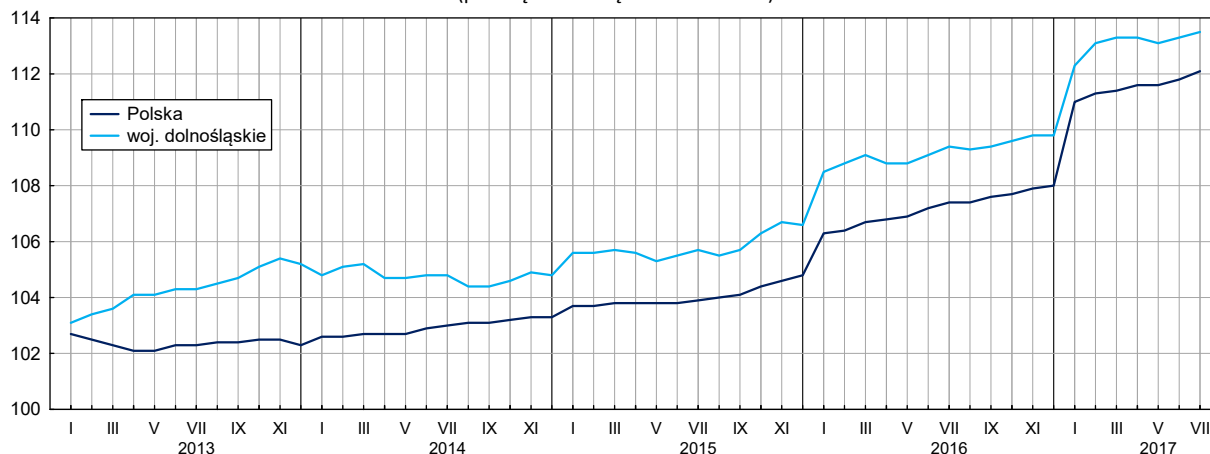
| Wyszczególnienie | VII 2017 | | I-VII 2017 | |
|--|--------------|----------------|--------------|------------------|
| | w tys. | VII 2016 = 100 | w tys. | I-VII 2016 = 100 |
| Ogółem | 479,6 | 103,9 | 478,3 | 104,0 |
| w tym: | | | | |
| Przemysł | 219,3 | 101,8 | 218,7 | 101,5 |
| w tym: | | | | |
| przetwórstwo przemysłowe | 183,5 | 102,5 | 183,0 | 102,2 |
| dostawa wody; gospodarowanie ściekami i odpadami; rekultywacja ^Δ | 11,0 | 98,6 | 11,0 | 98,5 |
| Budownictwo | 24,5 | 100,0 | 24,4 | 97,8 |
| Handel; naprawa pojazdów samochodowych ^Δ | 79,5 | 99,0 | 80,3 | 99,7 |
| Transport i gospodarka magazynowa | 21,4 | 109,5 | 21,1 | 107,6 |
| Zakwaterowanie i gastronomia ^Δ | 15,3 | 107,2 | 15,4 | 109,0 |
| Informacja i komunikacja | 16,0 | 109,9 | 16,0 | 111,7 |
| Obsługa rynku nieruchomości ^Δ | 7,3 | 99,1 | 7,3 | 99,5 |
| Działalność profesjonalna, naukowa i techniczna ^a | 17,6 | 114,0 | 17,3 | 113,4 |
| Administrowanie i działalność wspierająca ^Δ | 65,8 | 112,7 | 64,8 | 114,7 |
| Działalność związana z kulturą, rozrywką i rekreacją | 7,5 | 102,3 | 7,5 | 103,1 |
| Pozostała działalność usługowa | 2,6 | 144,5 | 2,5 | 143,1 |

a Nie obejmuje działań: Badania naukowe i prace rozwojowe oraz Działalność weterynaryjna.

W odniesieniu do czerwca br. poziom przeciętnego zatrudnienia zwiększył się o 0,2%. Wzrost odnotowano w 7 sekcjach, w tym największy w pozostałej działalności usługowej (o 1,3%), natomiast spadek wystąpił w 5 sekcjach, w tym największy w zakwaterowaniu i gastronomii (o 0,5%). W budownictwie oraz obsłudze rynku nieruchomości poziom przeciętnego zatrudnienia nie zmienił się w ciągu miesiąca.

W okresie styczeń-lipiec br. przeciętne zatrudnienie w sektorze przedsiębiorstw ukształtowało się na poziomie 478,3 tys. osób, tj. o 4,0% wyższym niż przed rokiem (w analogicznym okresie ub. roku odnotowano wzrost o 3,2%). Wzrost przeciętnego zatrudnienia odnotowano w 8 sekcjach, w tym największy w pozostałej działalności usługowej (o 43,1%), w administrowaniu i działalności wspierającej (o 14,7%) oraz w działalności profesjonalnej, naukowej i technicznej (o 13,4%). W 6 sekcjach zatrudnienie zmniejszyło się, w tym w budownictwie o 2,2%.

Przeciętne zatrudnienie w sektorze przedsiębiorstw
(przeciętna miesięczna 2010 = 100)



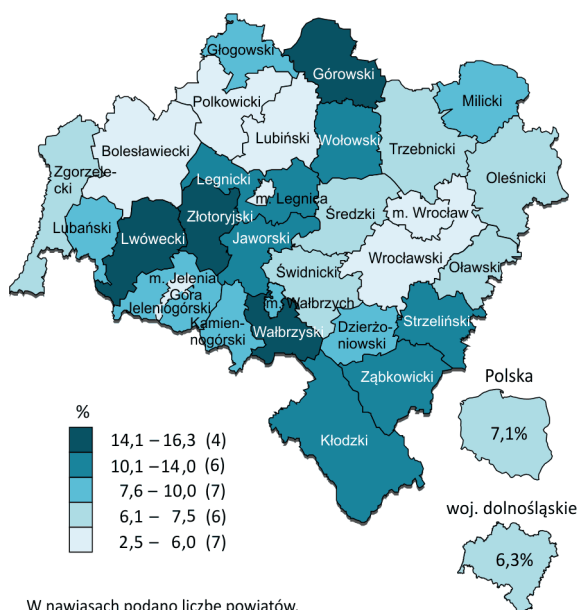
W końcu lipca br. **liczba bezrobotnych zarejestrowanych** w urzędach pracy w województwie dolnośląskim kształtowała się na poziomie 74,5 tys. osób i była mniejsza o 15,9% (tj. o 14,1 tys. osób) niż w lipcu ub. roku i o 1,0% w porównaniu do czerwca br. Kobiety stanowiły 55,0% ogółu zarejestrowanych bezrobotnych (tj. o 1,9 p.proc. więcej niż przed rokiem).

Liczba bezrobotnych i stopa bezrobocia kształtowały się następująco:

| Wyszczególnienie | VII 2016 | 2017 | |
|---|----------|------|------|
| | | VI | VII |
| Bezrobotni zarejestrowani (stan w końcu miesiąca) w tys. | 88,6 | 75,2 | 74,5 |
| Bezrobotni nowo zarejestrowani (w ciągu miesiąca) w tys. | 11,5 | 9,9 | 10,7 |
| Bezrobotni wyrejestrowani (w ciągu miesiąca) w tys. | 13,7 | 13,0 | 11,4 |
| Stopa bezrobocia rejestrowanego (stan w końcu miesiąca) w % | 7,5* | 6,3 | 6,3 |

Stopa bezrobocia rejestrowanego w końcu lipca br. wyniosła, podobnie jak przed miesiącem, 6,3%, natomiast w porównaniu z lipcem ub. roku była niższa o 1,2 p.proc. W rankingu z innymi województwami, dolnośląskie pod względem wysokości stopy bezrobocia plasowało się, wraz z woj. mazowieckim, na 5. miejscu (najwyższą pozycję zajmowało woj. wielkopolskie ze stopą bezrobocia równą 4,2%).

Stopa bezrobocia rejestrowanego według powiatów w lipcu 2017 r. (stan w końcu miesiąca)



Do powiatów o najwyższej stopie bezrobocia nadal należały:

- złotoryjski (16,3% wobec 18,7% w lipcu 2016 r.),
- wałbrzyski (15,7% wobec 19,2%),
- górowski (15,6% wobec 19,1%),
- lwówecki (14,5% wobec 17,3%).

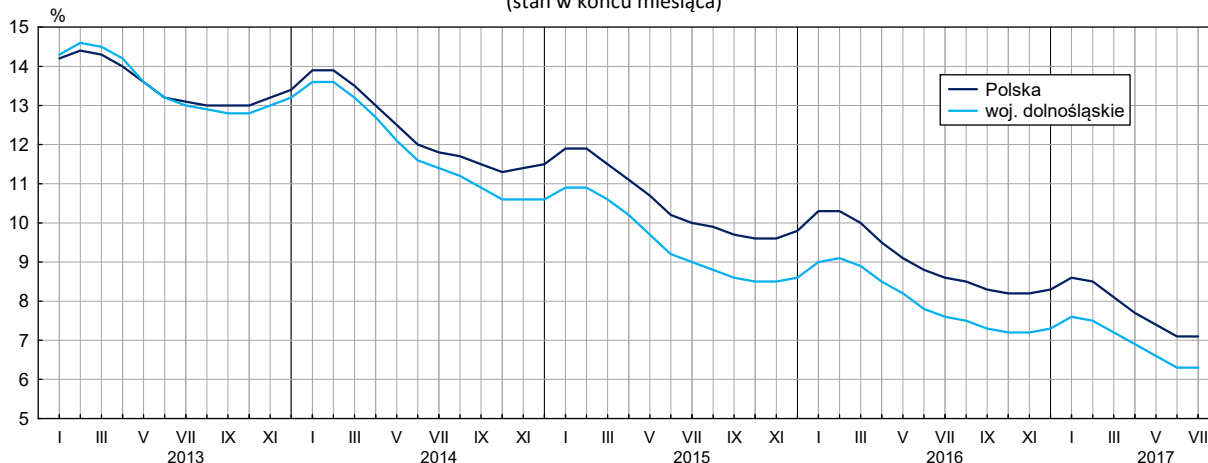
W grupie powiatów o niskiej stopie bezrobocia znalazły się powiaty:

- wrocławski (2,6% wobec 3,1% w analogicznym miesiącu 2016 r.),
 - polkowicki (4,8% wobec 5,5%),
 - bolesławiecki (4,8% wobec 5,8%),
 - lubiński (5,4% wobec 6,0%),
- oraz miasta na prawach powiatu:
- Wrocław (2,5% wobec 3,1%),
 - Jelenia Góra (3,5% wobec 4,5%),
 - Legnica (5,8% wobec 6,6%).

Dystans pomiędzy powiatem złotoryjskim – plasującym się na ostatnim miejscu – a powiatem wrocławskim mającym najniższy poziom bezrobocia wynosił 13,8 p.proc.

W ujęciu rocznym stopa bezrobocia zmniejszyła się we wszystkich powiatach, w tym w największym stopniu w powiatach: kłodzkim (o 3,8 p.proc.), górowskim (o 3,5 p.proc.), wałbrzyskim (o 3,5 p.proc.), lubańskim (o 2,9 p.proc.), lwóweckim (o 2,8 p.proc.) oraz w powiecie dzierzoniowskim (o 2,5 p.proc.).

Stopa bezrobocia rejestrowanego (stan w końcu miesiąca)



W lipcu br. w powiatowych urzędach pracy **zarejestrowano** 10,7 tys. nowych bezrobotnych, tj. o 7,3% mniej niż przed rokiem, natomiast o 8,0% więcej niż przed miesiącem. Osoby rejestrujące się po raz kolejny stanowiły 82,4% nowo zarejestrowanych (w lipcu 2016 r. – 82,8%). Udział osób rejestrujących się po raz pierwszy zwiększył się w skali roku o 0,4 p.proc. (do 17,6%).

Stopa napływu bezrobotnych do urzędów pracy (tj. stosunek nowo zarejestrowanych do liczby aktywnych zawodowo) wyniosła 0,9% (przed rokiem – 1,0%, przed miesiącem – 0,8%).

Jednocześnie w lipcu br. z ewidencji bezrobotnych **wyrejestrowano** 11,4 tys. osób, tj. mniej o 16,5% niż przed rokiem i o 12,6% niż przed miesiącem. Z tytułu podjęcia pracy (główniej przyczyny wyrejestrowania) z rejestru bezrobotnych wyłączono 5,2 tys. osób (przed rokiem 6,2 tys.). Udział tej kategorii osób w ogólnej liczbie wyrejestrowanych zmniejszył się w ujęciu rocznym o 0,1 p.proc. (do 45,5%). Zmniejszył się również odsetek osób wyrejestrowanych w wyniku niepotwierdzenia gotowości do podjęcia pracy (o 2,4 p.proc. do 23,1%) oraz w związku z rozpoczęciem szkolenia lub stażu u pracodawców (o 1,0 p.proc. do 7,8%). Zwiększył się natomiast odsetek osób wyrejestrowanych z powodu dobrowolnej rezygnacji ze statusu bezrobotnego (o 1,0 p.proc. do 8,9%), odmowy przyjęcia propozycji odpowiedniej pracy lub innej formy pomocy (o 0,3 p.proc. do 3,6%), a także w efekcie nabycia praw do świadczenia przedemerytalnego (o 0,1 p.proc. do 1,5%).

Stopa odpływu bezrobotnych z urzędów pracy (tj. stosunek liczby bezrobotnych wyrejestrowanych w danym miesiącu do liczby bezrobotnych na koniec poprzedniego miesiąca) wyniosła 15,2 (przed miesiącem – 16,7, a przed rokiem – 15,1).

Większość bezrobotnych pozostających w ewidencji urzędów pracy to osoby, które wcześniej pracowały zawodowo – w końcu lipca br. zbiorowość ta liczyła 67,6 tys., tj. 90,8% ogółu zarejestrowanych (w lipcu 2016 r. – 90,1%).

Bez prawa do zasiłku pozostawało 62,4 tys. bezrobotnych, a ich udział w liczbie bezrobotnych ogółem zmniejszył się w porównaniu z lipcem ub. roku (o 0,4 p.proc. do 83,8%).

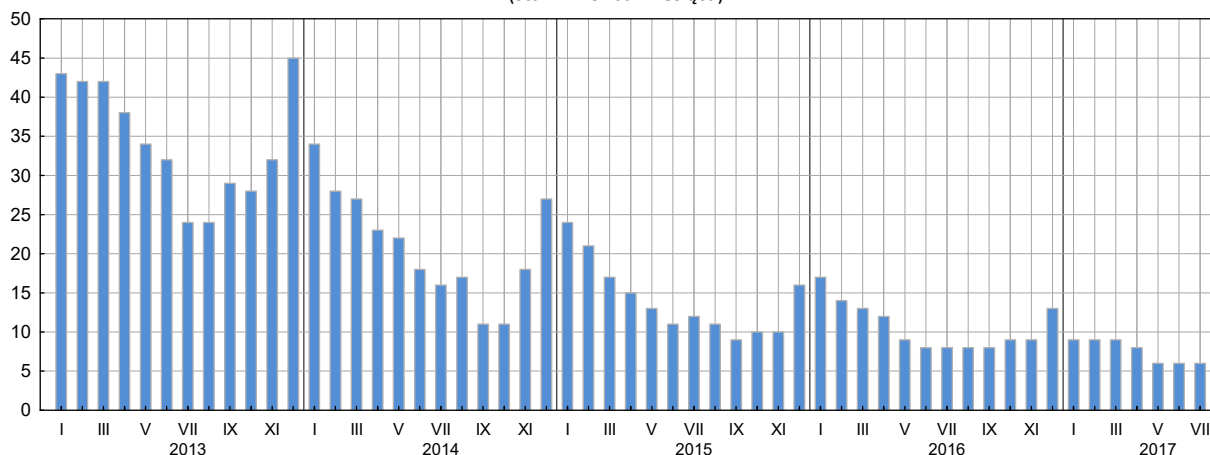
Bezrobotni będący w **szczególnej sytuacji na rynku pracy** w lipcu br. stanowili 84,7% ogółu bezrobotnych (o 0,2 p.proc. mniej niż przed rokiem). Udział osób długotrwale bezrobotnych¹, stanowiących najliczniejszą grupę zarejestrowanych ogółem, w skali roku zmniejszył się o 0,6 p.proc. Zmniejszył się również udział bezrobotnych osób do 30 roku życia (o 0,8 p.proc.). Zwiększył się natomiast udział bezrobotnych osób posiadających co najmniej jedno dziecko w wieku do 6 roku życia (o 1,7 p.proc.), korzystających ze świadczeń pomocy społecznej (o 0,6 p.proc.), osób powyżej 50 roku życia (o 0,3 p.proc.) oraz niepełnosprawnych (o 0,1 p.proc.).

Wybrane kategorie bezrobotnych będących w szczególnej sytuacji na rynku pracy kształtowały się następująco:

| Bezrobotni | 2016 | | 2017 | |
|--|------------|------|------|-----|
| | VII | | VI | VII |
| | w % ogółem | | | |
| Do 30 roku życia | 22,6 | 21,5 | 21,8 | |
| w tym do 25 roku życia | 10,6 | 9,9 | 9,8 | |
| Długotrwale | 52,9 | 52,7 | 52,3 | |
| Powyżej 50 roku życia | 33,2 | 33,9 | 33,5 | |
| Korzystający ze świadczeń pomocy społecznej | 4,0 | 4,7 | 4,6 | |
| Posiadający co najmniej jedno dziecko w wieku do 6 roku życia..... | 18,1 | 19,6 | 19,8 | |
| Niepełnosprawni | 8,1 | 8,2 | 8,2 | |

Bezrobotni na 1 ofertę pracy

(stan w końcu miesiąca)



¹ Do długotrwale bezrobotnych zalicza się osoby pozostające w rejestrze powiatowego urzędu pracy łącznie przez okres ponad 12 miesięcy w okresie ostatnich dwóch lat, z wyłączeniem okresów odbywania stażu i przygotowania zawodowego w miejscu pracy.

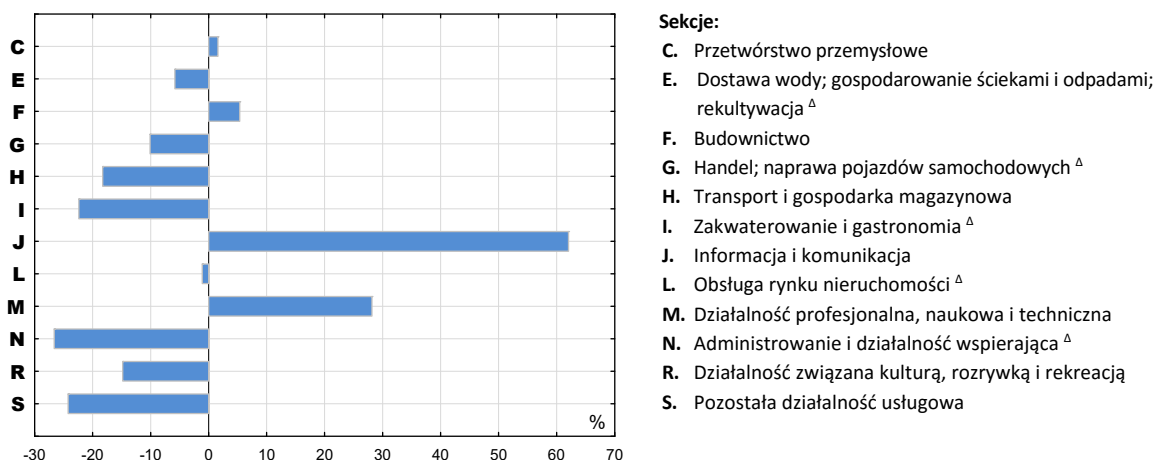
W lipcu br. do powiatowych urzędów pracy zgłoszono 13175 ofert zatrudnienia², tj. o 1126 ofert więcej niż przed rokiem i o 1427 mniej niż przed miesiącem. W końcu lipca br. 12099 miejsc pracy pozostawało nierozdysponowanych, co oznacza, że na 1 ofertę pracy przypadało, podobnie, jak przed miesiącem, 6 bezrobotnych (przed rokiem – 8).

W końcu lipca br. w województwie zgłoszono zwolnienia grupowe z 9 zakładów (w tym 8 z sektora prywatnego) i objęły one 182 pracowników. Rok wcześniej dotyczyło to 23 zakładów (19 z sektora prywatnego) i 1079 pracowników, a miesiąc wcześniej – 8 zakładów (7 z sektora prywatnego) i 112 osób.

WYNAGRODZENIA

Przeciętne miesięczne wynagrodzenie brutto w sektorze przedsiębiorstw w województwie w lipcu br. kształtowało się na poziomie 4562,91 zł i było niższe o 1,0% w relacji do lipca ub. roku (przed rokiem wzrosło o 11,6%). W kraju przeciętne wynagrodzenie wyniosło 4501,52 zł i wzrosło w ciągu roku o 4,9%.

Odchylenia względne przeciętnych miesięcznych wynagrodzeń brutto od średniego wynagrodzenia w województwie według wybranych sekcji w lipcu 2017 r.



W porównaniu z lipcem ub. roku wzrost przeciętnych wynagrodzeń odnotowano w 13 sekcjach sektora przedsiębiorstw, w tym najwyższy w administrowaniu i działalności wspierającej (o 13,8%).

W odniesieniu do przeciętnego wynagrodzenia w sektorze przedsiębiorstw w województwie w lipcu br. najwyższe wynagrodzenie otrzymali pracujący w informacji i komunikacji (wyższe o 62,1%), a także w działalności profesjonalnej, naukowej i technicznej (o 28,2%). Stosunkowo najniższe przeciętne wynagrodzenie brutto wystąpiło w administrowaniu i działalności wspierającej (o 26,6% niższe od przeciętnego wynagrodzenia w sektorze przedsiębiorstw), pozostałej działalności usługowej (o 24,2%) oraz zakwaterowaniu i gastronomii (o 22,4%).

Przeciętne miesięczne wynagrodzenia brutto w sektorze przedsiębiorstw kształtowały się następująco:

| Wyszczególnienie | VII 2017 | | I-VII 2017 | |
|---|----------------|----------------|----------------|------------------|
| | w zł | VII 2016 = 100 | w zł | I-VII 2016 = 100 |
| Ogółem | 4562,91 | 99,0 | 4533,60 | 105,7 |
| w tym: | | | | |
| Przemysł | 4905,34 | 91,0 | 4956,16 | 105,3 |
| w tym: | | | | |
| przetwórstwo przemysłowe | 4636,58 | 106,7 | 4531,58 | 106,1 |
| dostawa wody; gospodarowanie ściekami i odpadami; rekultywacja ^Δ | 4296,53 | 102,3 | 4176,76 | 102,6 |
| Budownictwo | 4807,71 | 105,2 | 4708,04 | 104,3 |
| Handel; naprawa pojazdów samochodowych ^Δ | 4103,05 | 110,2 | 3942,05 | 109,0 |
| Transport i gospodarka magazynowa | 3730,08 | 105,7 | 3642,75 | 102,3 |
| Zakwaterowanie i gastronomia ^Δ | 3542,26 | 109,4 | 3473,81 | 106,4 |
| Informacja i komunikacja | 7394,50 | 106,1 | 7391,05 | 105,7 |
| Obsługa rynku nieruchomości ^Δ | 4512,51 | 105,9 | 4585,59 | 108,9 |
| Działalność profesjonalna, naukowa i techniczna ^a | 5847,86 | 109,5 | 5822,54 | 106,6 |
| Administrowanie i działalność wspierająca ^Δ | 3348,20 | 113,8 | 3289,23 | 106,9 |
| Działalność związana z kulturą, rozrywką i rekreacją | 3886,17 | 104,7 | 3924,66 | 103,6 |
| Pozostała działalność usługowa | 3457,17 | 107,7 | 3431,92 | 107,1 |

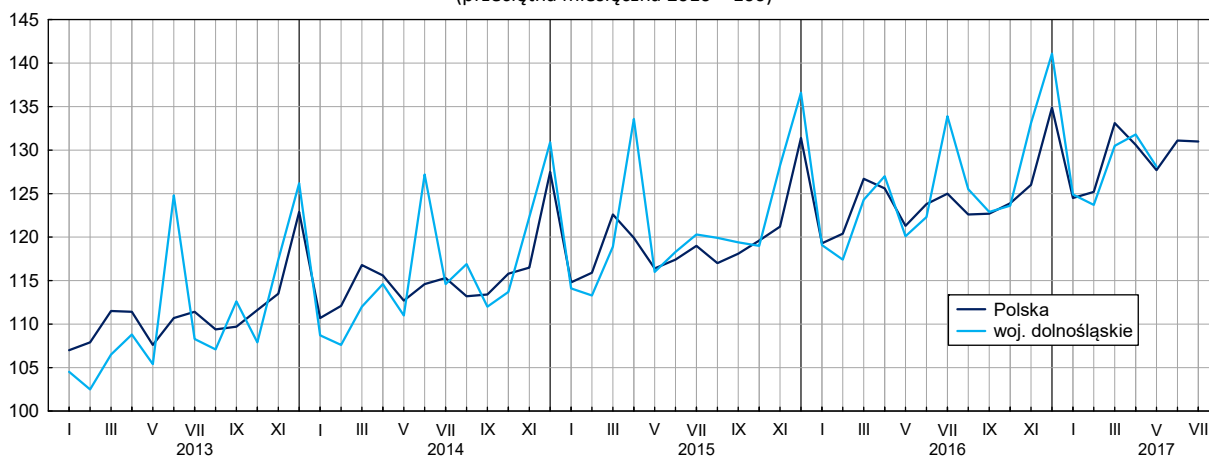
a Nie obejmuje działów: Badania naukowe i prace rozwojowe oraz Działalność weterynaryjna.

² Dotyczy wolnych miejsc pracy i miejsc aktywizacji zawodowej.

W relacji do czerwca br. przeciętne miesięczne wynagrodzenie brutto było niższe o 9,7%.

W okresie styczeń-lipiec br. przeciętne miesięczne wynagrodzenie brutto w sektorze przedsiębiorstw ukształtowało się na poziomie 4533,60 zł, tj. o 5,7% wyższym niż w analogicznym okresie ub. roku (wobec wzrostu o 4,1% przed rokiem).

Przeciętne miesięczne wynagrodzenie brutto w sektorze przedsiębiorstw (przeciętna miesięczna 2010 = 100)



CENY DETALICZNE

W lipcu br. „pieczywo i produkty zbożowe” wzrost cen detalicznych w skali roku dotyczył wszystkich badanych produktów: kaszy jęczmiennej (o 14,5%), ryżu (o 5,7%), mąki pszennej (o 2,4%), bułki pszennej (o 2,3%) oraz chleba pszenno-żytniego (o 0,8%).

W grupie „mięso” wzrosła cena mięsa wieprzowego bez kości (schab środkowy) – o 2,7%, mięsa wołowego bez kości (z udźca) – o 1,6% oraz mięsa wołowego z kością (rostbef) – o 1,1%. Niższa była natomiast cena kurcząt patroszonych (o 0,3%). Wśród badanych wędlin wzrosły ceny kielbasy wędzonej (o 7,7%), szynki wieprzowej gotowanej (o 5,8%) oraz kielbasy suszonej (o 1,1%).

W relacji do lipca ub. roku cena fileta z morskuszka mrożonego wzrosła o 3,1%.

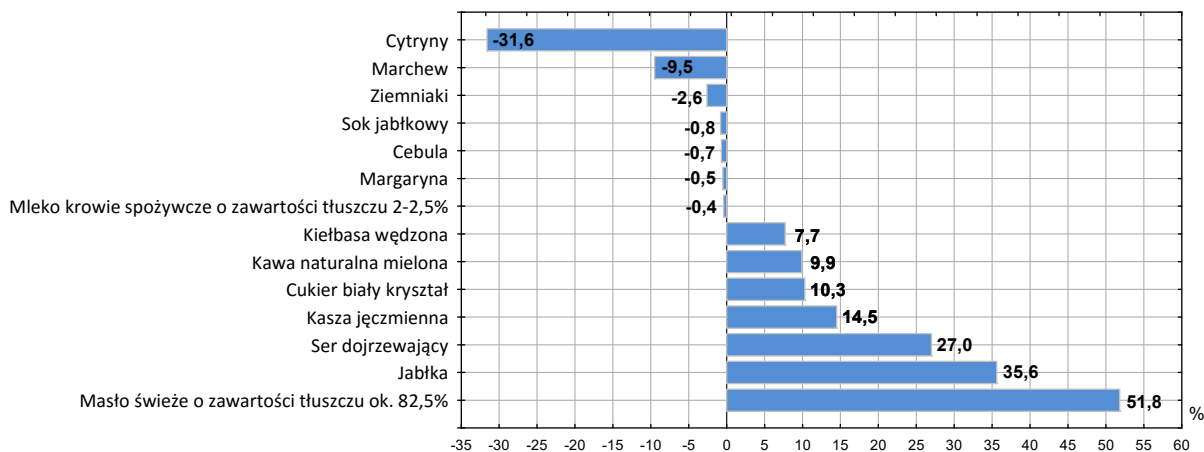
W grupie „mleko, sery, jaja” wzrost cen dotyczył większości badanych produktów: sera dojrzewającego (o 27,0%), mleka krowiego spożywczego o zawartości tłuszczu 3-3,5%, sterylizowanego (o 4,8%), sera twarogowego półtłustego (o 4,1%), jaj kurzych świeżych (o 1,9%) oraz śmietany o zawartości tłuszczu 18% (o 0,6%). Niższa była natomiast cena mleka krowiego spożywczego o zawartości tłuszczu 2-2,5% (o 0,4%).

W grupie „oleje i tłuszcze” wzrosły ceny masła świeżego o zawartości tłuszczu ok. 82,5% (o 51,8%) i oleju rzepakowego produkcji krajowej (o 0,2%). Zmniejszyła się natomiast cena margaryny (o 0,5%)

W grupie „warzywa i owoce” w skali roku wzrosły ceny jabłek (o 35,6%) i pomarańczy (4,1%), natomiast obniżyły się ceny: cytryn (o 31,6%), marchwi (o 9,5%), ziemniaków (o 2,6%) oraz cebuli (o 0,7%).

Zmiany cen detalicznych wybranych artykułów żywnościowych w lipcu 2017 r.

(wzrost/spadek w porównaniu do analogicznego okresu roku poprzedniego)



Wśród pozostałych artykułów żywnościowych wzrosły ceny m.in.: cukru białego kryształ (o 10,3%), kawy naturalnej mielonej (o 9,9%), piwa jasnego pełnego butelkowanego (o 4,3%), herbaty czarnej, liściastej (o 3,9%) i czekolady mlecznej (o 2,8%).

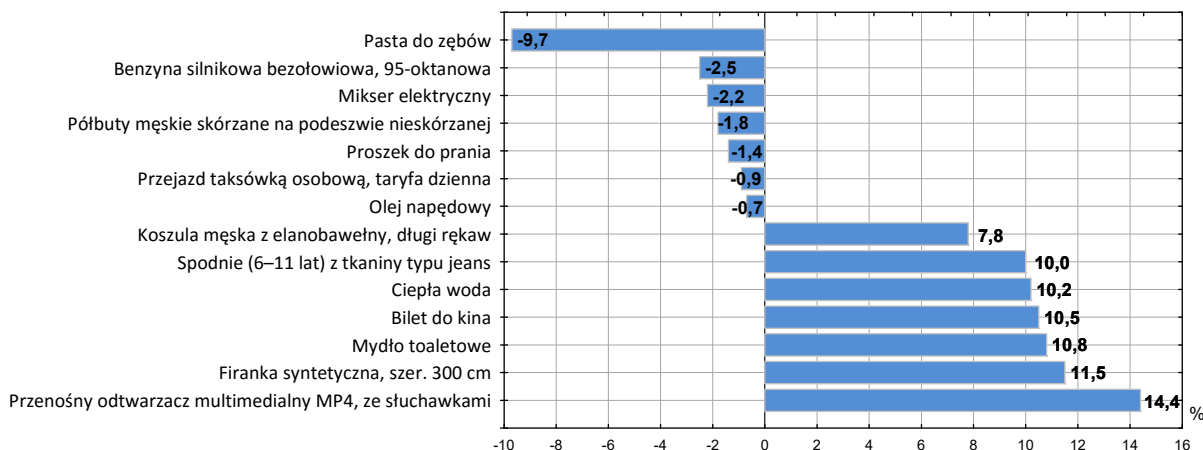
Obniżyła się natomiast cena soku jabłkowego (o 0,8%).

W porównaniu do lipca ub. roku odnotowano wzrost cen związanych z mieszkaniem: podgrzania wody (o 10,2%), pobrania zimnej wody z miejskiej sieci wodociągowej (o 4,0%), wywozu nieczystości segregowanych (o 2,6%) i niesegregowanych (o 2,2%).

W lipcu br. za tonę węgla kamiennego płacono o 3,5% więcej niż w analogicznym miesiącu roku poprzedniego.

Zmiany cen detalicznych wybranych artykułów żywnościowych i usług konsumpcyjnych w lipcu 2017 r.

(wzrost/spadek w porównaniu do analogicznego okresu roku poprzedniego)



Wśród produktów i usług związanych z transportem wzrosła cena biletu normalnego na przejazd autobusem miejskim (o 2,0%), obniżyły się natomiast ceny benzyny silnikowej bezołowiowej 95-oktanowej (o 2,5%), przejazdu taksówką osobową, taryfa dzienna (o 0,9%) oraz oleju napędowego (o 0,7%).

W skali roku wzrosła cena biletu do kina – o 10,5% oraz opłata za wizytę u lekarza specjalisty – o 2,9%.

Wśród pozostałych badanych artykułów żywnościowych wzrost cen w porównaniu z lipcem ub. roku dotyczył m.in.: przenośnego odtwarzacza multimedialnego MP4 ze słuchawkami (o 14,4%), firanki syntetycznej o szer. 300 cm (o 11,5%), mydła toaletowego (o 10,8%) oraz spodni dziecięcych (6-11 lat) z tkaniny typu jeans (o 10,0%). Mniej natomiast płacono m.in. za: pastę do zębów (o 9,7%), mikser elektryczny (o 2,2%), półbuty męskie skórzane na podszewie nieskórzanej (o 1,8%), proszek do prania (o 1,4%) oraz talerz głęboki porcelanowy o średnicy 22-24 cm, dekorowany (o 0,5%).

W skali roku wzrosła cena podzelowania obuwia męskiego – o 6,9%, strzyżenia włosów męskich – o 6,5% oraz oczyszczenia chemicznego garnituru męskiego 2-częściowego – o 3,9%.

ROLNICTWO

W lipcu br. średnia³ temperatura powietrza na obszarze województwa dolnośląskiego wyniosła 18,6°C (przed rokiem 19,0°C). Dość często występowały opady deszczu, jednak nie przeszkodziło to w pracach polowych. Około 10 lipca rozpoczął się zbiór jęczmienia ozimego, potem rzepaku ozimego. Wilgotność gleby oraz ilość ciepła dla wegetacji roślin była na dostatecznym poziomie.

Skup zbóż^a kształtował się następująco:

| Wyszczególnienie | VII 2017 | | |
|---|----------|----------------|---------------|
| | w tys. t | VII 2016 = 100 | VI 2017 = 100 |
| Ziarno zbóż podstawowych ^b | 121,2 | 70,1 | 282,8 |
| w tym: | | | |
| pszenica | 40,2 | 40,5 | 97,7 |
| żyto | 1,0 | 88,5 | 538,3 |

a. Bez skupu realizowanego przez osoby fizyczne. b. Obejmuje: pszenicę, żyto, jęczmień, owies, pszenżyto; łącznie z mieszankami zbożowymi, bez ziarna siewnego.

Na rynku rolnym w lipcu br. łącznie skupiono 121,2 tys. ton **zbóż podstawowych**, tj. blisko 3-krotnie więcej w porównaniu do poprzedniego miesiąca, natomiast mniej o 29,9% w relacji do lipca ub. roku. W skali miesiąca

³ Przeciętne wartości temperatur i opadów obliczono jako średnie arytmetyczne przeciętnych miesięcznych wartości z czterech stacji hydrologiczno-meteorologicznych Instytutu Meteorologii i Gospodarki Wodnej, zlokalizowanych w Jeleniej Górze, Kłodzku, Legnicy i Wrocławiu.

zdecydowanie więcej niż w czerwcu br. skupiono żyta (ponad 5-krotnie więcej). Z kolei w skali roku skupiono mniej zarówno pszenicy, jak i żyta.

Skup podstawowych produktów zwierzęcych^a kształtował się następująco:

| Wyszczególnienie | I-VII 2017 | | VII 2017 | | |
|----------------------------------|------------|------------------|----------|----------------|---------------|
| | w tys. t | I-VII 2016 = 100 | w tys. t | VII 2016 = 100 | VI 2017 = 100 |
| Żywiec rzeźny ^b | 49,2 | 92,3 | 7,9 | 110,2 | 109,6 |
| w tym: | | | | | |
| bydło (bez cieląt) | 3,6 | 106,9 | 0,5 | 126,6 | 89,5 |
| trzoda chlewna | 4,2 | 96,8 | 0,4 | 68,9 | 54,7 |
| drób | 41,3 | 90,7 | 6,9 | 113,4 | 119,2 |
| Mleko ^c | 96,1 | 100,7 | 14,4 | 102,8 | 101,9 |

a Bez skupu realizowanego przez osoby fizyczne. b Obejmuje bydło, cielęta, trzodę chlewną, owce, konie i drób; w wadze żywej. c W milionach litrów.

W lipcu br. **skup żywca rzeźnego** ogółem wyniósł 7,9 tys. ton, tj. więcej w relacji z poprzednim miesiącem (o 9,6%) oraz więcej w porównaniu z lipcem ub. roku (o 10,2%). W relacji z czerwcem br. zwiększył się skup drobiu (o 19,2%). W skali roku zwiększył się zarówno skup bydła, jak i drobiu (odpowiednio o 26,6% i o 13,4%).

W okresie styczeń-lipiec br. skup żywca rzeźnego był mniejszy od notowanego w analogicznym okresie ub. roku o 7,7%, przy czym mniejszy niż przed rokiem skup dotyczył trzody chlewniej i drobiu, podczas gdy bydła skupiono więcej o 6,9%.

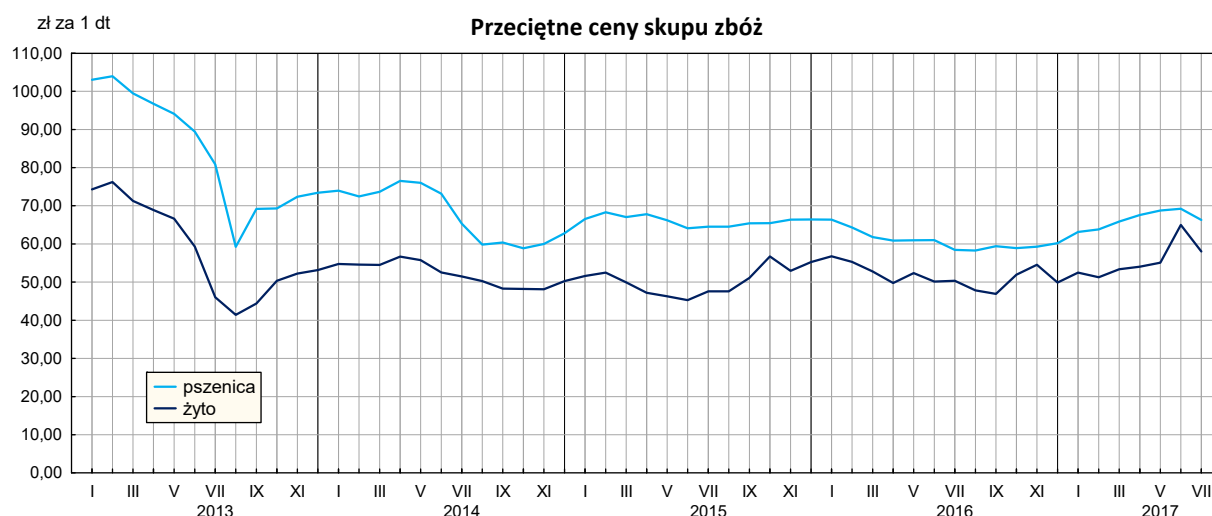
Od początku br. skupiono 96,1 mln l **mleka**, tj. nieznacznie więcej niż w analogicznym okresie ub. roku. W lipcu br. dostawy tego surowca do skupu były większe w ujęciu miesięcznym oraz w skali roku.

Przeciętne ceny w skupie podstawowych produktów rolnych kształtowały się następująco:

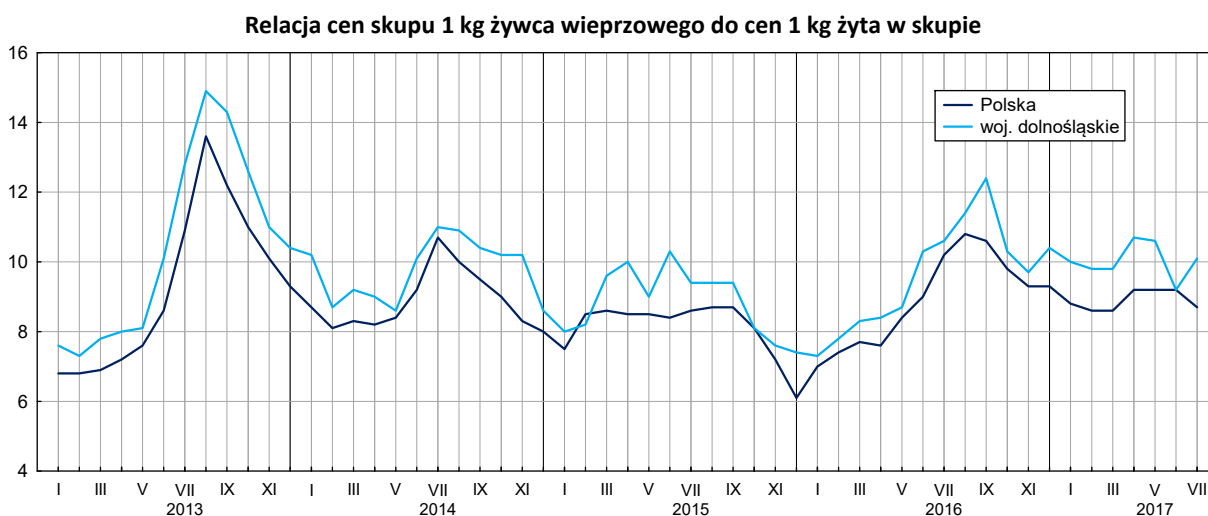
| Wyszczególnienie | I-VII 2017 | | VII 2017 | | |
|-----------------------------------|------------|-----------------|----------|----------------|---------------|
| | zł | I-VII 2016 =100 | zł | VII 2016 = 100 | VI 2017 = 100 |
| Ziarno zbóż ^a za 1 dt: | | | | | |
| pszenic | 65,92 | 106,9 | 66,31 | 113,5 | 95,8 |
| żyto | 56,33 | 106,5 | 58,06 | 115,3 | 89,3 |
| Żywiec rzeźny za 1 kg wagi żywej: | | | | | |
| bydło (bez cieląt) | 6,56 | 106,6 | 6,32 | 102,7 | 100,1 |
| trzoda chlewna | 5,56 | 121,8 | 5,84 | 109,8 | 97,7 |
| drób | 3,66 | 97,4 | 3,91 | 94,1 | 107,8 |
| Mleko za 1 hl | 134,56 | 125,2 | 135,31 | 132,2 | 102,4 |

a Bez ziarna siewnego.

Średnie ceny za dostarczoną w lipcu br. pszenicę i żyto do skupu były niższe w porównaniu do cen z czerwca br., natomiast wyższe w relacji do lipca ub. roku. Średnia cena żyta wzrosła w skali roku o 15,3%, a średnia cena pszenicy – o 13,5%.

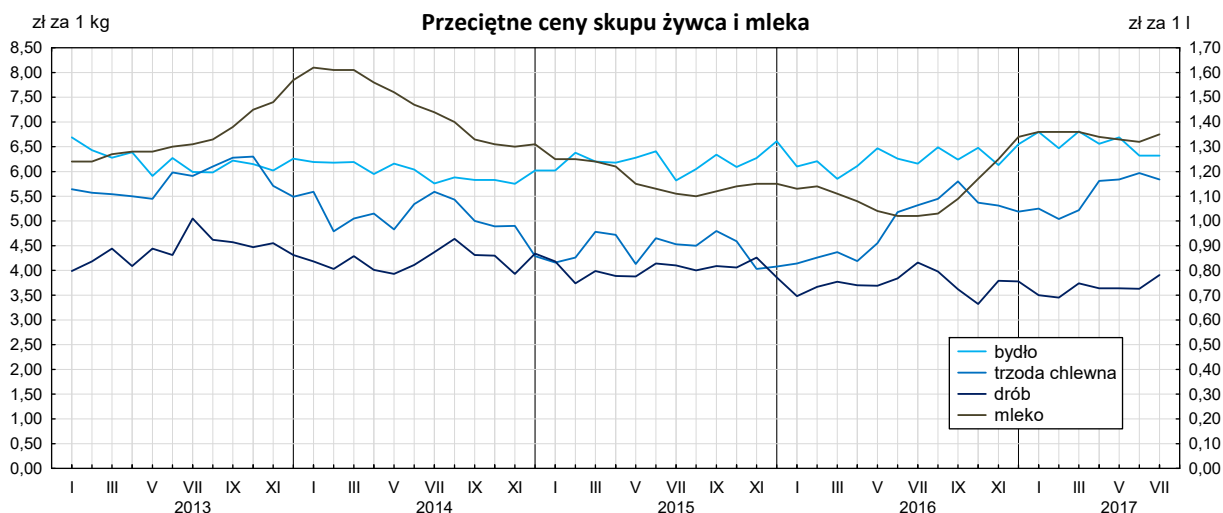


W porównaniu do czerwca br. odnotowano spadek cen żywca wieprzowego w skupie o 2,3%; za 1 kg tego surowca w lipcu br. płacono 5,84 zł. W ujęciu rocznym przeciętna cena żywca wieprzowego w skupie była wyższa o 9,8%. Cena 1 kg żywca wieprzowego (w wadze żywej) w lipcu br. równoważyła wartość 10,1 kg żyta (według cen w skupie), wobec 9,2 przed miesiącem i 10,6 przed rokiem.



Przeciętna cena skupu 1 kg żywca drobiowego w lipcu br. wyniosła 3,91 zł i była wyższa w odniesieniu do czerwca br. (o 7,8%), natomiast niższa w porównaniu do lipca ub. roku (o 5,9%).

Przeciętna cena skupu żywca wołowego (6,32 zł/kg) była nieznacznie wyższa w skali miesiąca, ale także w skali roku – odpowiednio o 0,1% i o 2,7%.



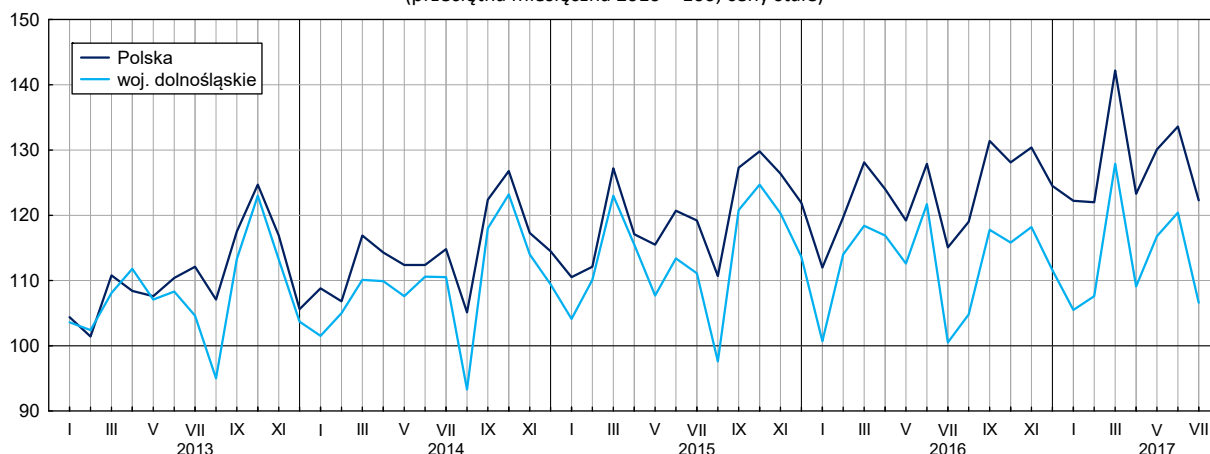
Średnia cena mleka w lipcu br. ukształtowała się na poziomie 135,31 zł za 1 hl, tj. zarówno wyższym niż przed miesiącem (o 2,4%), jak i przed rokiem (o 32,2%).

PRZEMYSŁ I BUDOWNICTWO

Produkcja sprzedana przemysłu w lipcu br. osiągnęła wartość (w cenach bieżących) 8758,3 mln zł i była (w cenach stałych) o 6,2% wyższa niż przed rokiem (kiedy to zanotowano jej spadek o 9,4%). Równocześnie w skali roku wystąpił wzrost (w cenach bieżących) **produkcji budowlano-montażowej** o 23,4% (przed rokiem notowano spadek o 12,0%).

Produkcja sprzedana w przetwórstwie przemysłowym, stanowiąca 81,1% produkcji przemysłowej ogółem, w porównaniu z lipcem ub. roku zwiększyła się (w cenach stałych) o 7,4% (wówczas odnotowano spadek o 10,2%). W sekcji dostawa wody; gospodarowanie ściekami i odpadami; rekultywacja odnotowano wzrost o 1,1% (wobec wzrostu o 10,2% przed rokiem).

Produkcja sprzedana przemysłu
(przeciętna miesięczna 2010 = 100; ceny stałe)



Wyższy niż w lipcu ub. roku poziom produkcji sprzedanej wystąpił w 23 (spośród 31 występujących w województwie) działach przemysłu. Spośród działów o wysokim udziale w strukturze produkcji sprzedanej przemysłu wyższa niż w lipcu ub. roku była m.in. produkcja wyrobów z gumy i tworzyw sztucznych (o 22,4%), papieru i wyrobów z papieru (o 16,8%), wyrobów z metali (o 15,4%) oraz maszyn i urządzeń (o 11,8%). Spadek produkcji sprzedanej dotyczył natomiast m.in. produkcji komputerów, wyrobów elektronicznych i optycznych (o 19,8%), produkcji artykułów spożywczych (o 2,5%) oraz pojazdów samochodowych, przyczep i naczep (o 0,9%).

Dynamika (w cenach stałych) i struktura (w cenach bieżących) produkcji sprzedanej przemysłu kształtowały się następująco:

| Wyszczególnienie | VII 2017 | I-VII 2017 | |
|--|---|--------------|--------------|
| | analogiczny okres roku poprzedniego = 100 | | w odsetkach |
| Ogółem | 106,2 | 101,1 | 100,0 |
| w tym: | | | |
| Przetwórstwo przemysłowe | 107,4 | 101,6 | 81,6 |
| w tym produkcja: | | | |
| artykułów spożywczych | 97,5 | 106,8 | 5,3 |
| papieru i wyrobów z papieru | 116,8 | 110,7 | 3,5 |
| chemikaliów i wyrobów chemicznych | 108,8 | 103,5 | 4,3 |
| wyrobów z gumy i tworzyw sztucznych | 122,4 | 115,6 | 8,8 |
| wyrobów z metali ^Δ | 115,4 | 106,8 | 6,5 |
| komputerów, wyrobów elektronicznych i optycznych | 80,2 | 53,0 | 4,5 |
| urządzeń elektrycznych | 104,3 | 101,0 | 5,2 |
| maszyn i urządzeń ^Δ | 111,8 | 103,8 | 4,5 |
| pojazdów samochodowych, przyczep i naczep ^Δ | 99,1 | 103,2 | 21,8 |
| Dostawa wody; gospodarowanie ściekami i odpadami; rekultywacja ^Δ | 101,1 | 101,3 | 2,4 |

W porównaniu z czerwcem br. produkcja sprzedana przemysłu zmniejszyła się o 11,5%, a w przetwórstwie przemysłowym o 12,4%.

Na 1 zatrudnionego produkcja sprzedana w lipcu br. wyniosła (w cenach bieżących) 39,9 tys. zł i była (w cenach stałych) o 4,3% większa niż przed rokiem, przy większym o 1,8% przeciętnym zatrudnieniu i jednoczesnym spadku przeciętnego miesięcznego wynagrodzenia brutto o 9,0%.

W okresie styczeń-lipiec br. produkcja sprzedana przemysłu wyniosła (w cenach bieżących) 66759,7 mln zł i była (w cenach stałych) wyższa o 1,1% niż w analogicznym okresie ub. roku. W przetwórstwie przemysłowym produkcja sprzedana zwiększyła się o 1,6%, a w dostawie wody; gospodarowaniu ściekami i odpadami; rekultywacji o 1,3%.

Produkcja sprzedana budownictwa (w cenach bieżących) w lipcu br. wyniosła 1024,8 mln zł i była wyższa o 8,6% niż w lipcu ub. roku (kiedy notowano spadek o 0,1%).

W porównaniu z czerwcem br. produkcja sprzedana budownictwa zwiększyła się o 10,1%.

Wydajność pracy w budownictwie, mierzona wartością produkcji sprzedanej budownictwa w przeliczeniu na 1 zatrudnionego w lipcu br. ukształtowała się na poziomie 41,8 tys. zł (w cenach bieżących) i była o 8,6% wyższa niż

przed rokiem, przy przeciętnym zatrudnieniu pozostającym na poziomie sprzed roku, natomiast wyższym przeciętnym miesięcznym wynagrodzeniu brutto o 5,2%.

W okresie styczeń-lipiec br. produkcja sprzedana budownictwa osiągnęła wartość 5523,1 mln zł, tj. o 1,0% wyższą w porównaniu z analogicznym okresem ub. roku (wobec spadku o 5,7% przed rokiem).

Produkcja budowlano-montażowa (w cenach bieżących) w lipcu br. ukształtowała się na poziomie 520,7 mln zł i stanowiła 50,8% ogółu produkcji sprzedanej budownictwa. W porównaniu do czerwca br. produkcja budowlano-montażowa zwiększyła się o 6,6%, natomiast w odniesieniu do lipca ub. roku o 23,4%. W strukturze produkcji budowlano-montażowej w lipcu br. największy udział (51,4%) miały podmioty, których podstawowym rodzajem działalności była budowa obiektów inżynierii lądowej i wodnej. W skali roku wartość produkcji zrealizowanej w tym dziale zwiększyła się o 36,7%. Wzrost produkcji budowlano-montażowej zanotowano we wszystkich podmiotach zajmujących się produkcją budowlano-montażową.

Dynamika i struktura produkcji budowlano-montażowej (w cenach bieżących) kształtowały się następująco:

| Działy budownictwa | VII 2017 | I-VII 2017 | |
|--|---|--------------|--------------|
| | analogiczny okres roku poprzedniego = 100 | w odsetkach | |
| Ogółem | 123,4 | 119,6 | 100,0 |
| Budowa budynków ^Δ | 106,0 | 94,7 | 22,7 |
| Budowa obiektów inżynierii lądowej i wodnej ^Δ | 136,7 | 164,1 | 45,5 |
| Roboty budowlane specjalistyczne | 117,1 | 99,6 | 31,8 |

W porównaniu z czerwcem br. wzrost produkcji budowlano-montażowej odnotowano w dziale budowa budynków i obiektów inżynierii lądowej i wodnej (odpowiednio o 14,7% i o 13,8%).

W okresie styczeń-lipiec br. produkcja budowlano-montażowa ukształtowała się na poziomie 2885,6 mln zł i stanowiła 52,2% wartości ogółu produkcji sprzedanej budownictwa. W ciągu roku jej wartość zwiększyła się o 19,6% (wobec spadku o 11,7% przed rokiem). W strukturze produkcji budowlano-montażowej największy udział miały podmioty, których podstawowym rodzajem działalności była budowa obiektów inżynierii lądowej i wodnej (45,5%).

BUDOWNICTWO MIESZKANIOWE

W lipcu br. w porównaniu z analogicznym miesiącem ub. roku zwiększyła się liczba mieszkań oddanych do użytkowania oraz liczba mieszkań, na budowę których uzyskano pozwolenia lub dokonano zgłoszenia z projektem budowlanym i których budowę rozpoczęto.

Według wstępnych danych⁴ w lipcu br. w województwie **przekazano do użytkowania** 1760 mieszkań, tj. o 39,8% więcej niż przed rokiem. W kraju oddano do użytkowania o 17,6% więcej mieszkań niż rok wcześniej.

W lipcu br. najwięcej mieszkań przekazali inwestorzy budujący na sprzedaż lub wynajem – 1068 oraz inwestorzy indywidualni – 348 (przed rokiem w tych formach budownictwa oddano odpowiednio 731 i 380 mieszkań). W budownictwie społecznym czynszowym oddano 344 nowe mieszkania (przed rokiem – 123 mieszkania), natomiast w budownictwie spółdzielczym, komunalnym i zakładowym nie oddano nowych mieszkań.

Mieszkania oddane do użytkowania w województwie dolnośląskim w lipcu br. stanowiły 11,6% mieszkań oddanych do użytkowania w kraju.

Liczba mieszkań oddanych do użytkowania **w okresie styczeń-lipiec br.** kształtowała się następująco:

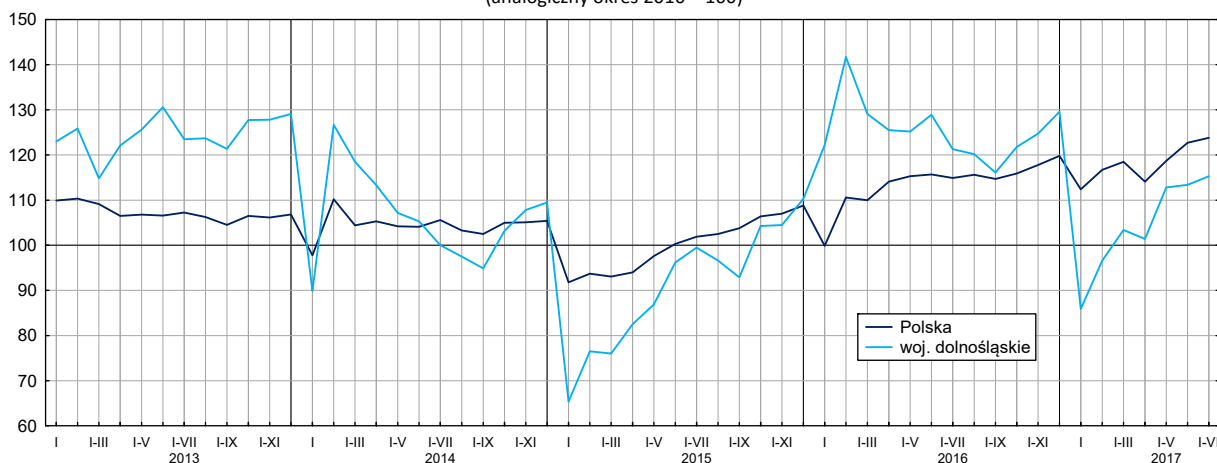
| Formy budownictwa | Mieszkania oddane do użytkowania | | | Przeciętna powierzchnia użytkowa 1 mieszkania w m ² |
|--|----------------------------------|--------------|------------------|--|
| | w liczbach bezwzględnych | w odsetkach | I-VII 2016 = 100 | |
| Ogółem | 8782 | 100,0 | 95,1 | 82,1 |
| Indywidualne | 2978 | 33,9 | 100,5 | 130,4 |
| Przeznaczone na sprzedaż lub wynajem | 5210 | 59,3 | 87,9 | 58,0 |
| Spółdzielcze | 122 | 1,4 | 169,4 | 54,2 |
| Komunalne | 62 | 0,7 | 563,6 | 37,0 |
| Spółeczne czynszowe | 396 | 4,5 | 159,7 | 51,4 |
| Zakładowe | 14 | 0,2 | 100,0 | 55,4 |

W okresie styczeń-lipiec br. oddano do użytkowania 8782 mieszkania, tj. o 454 mniej niż w analogicznym okresie ub. roku. Wzrost liczby zrealizowanych mieszkań odnotowano we wszystkich formach budownictwa mieszkaniowego, z wyjątkiem

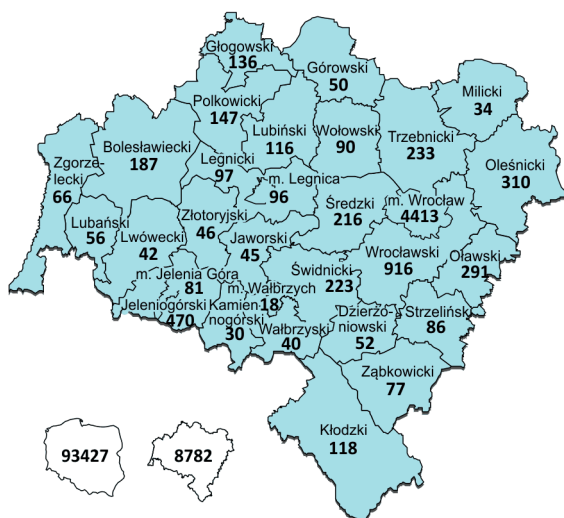
⁴ Dane meldunkowe – mogą ulec zmianie po opracowaniu sprawozdań kwartalnych

przeznaczonego na sprzedaż lub wynajem, w którym odnotowano spadek – o 12,1% oraz w budownictwa zakładowego, które pozostało na poziomie z ub. roku.

Mieszkania oddane do użytkowania (analogiczny okres 2010 = 100)



Mieszkania oddane do użytkowania według powiatów w lipcu 2017 r.



Przeciętna powierzchnia mieszkania oddanego do użytkowania w okresie siedmiu miesięcy br. wyniosła 82,1 m² i była o 0,2 m² mniejsza niż w okresie styczeń-lipiec 2016 r. Największe mieszkania wybudowali inwestorzy indywidualni (130,4 m²). Największy spadek przeciętnej powierzchni mieszkania oddanego do użytkowania odnotowano w budownictwie komunalnym, natomiast wzrost – jedynie w budownictwie spółdzielczym.

Od początku roku najwięcej mieszkań przekazano do użytkowania na terenie Wrocławia – 50,3% (4413 mieszkań) ogółu oddanych w województwie, a następnie w powiatach wrocławskim – 10,4% (916 mieszkań) i jeleniogórskim – 5,4% (470 mieszkań). W Wałbrzychu oraz powiatach kamiennogórskim i milickim przekazano najmniej mieszkań (odpowiednio 18, 30 i 34).

Mieszkania o największej przeciętnej powierzchni użytkowej powstały na terenie powiatu kamiennogórskiego (156,6 m²), w Wałbrzychu (154,9 m²) oraz powiatu wałbrzyskiego (150,6 m²).

Najmniejsze mieszkania (poniżej 80 m²) wybudowano w powiecie jeleniogórskim (49,8 m²), we Wrocławiu (59,3 m²) oraz w powiecie wołowskim (77,3 m²).

W lipcu br. wydano **pozwolenia lub dokonano zgłoszenia z projektem budowlanym** na 1828 nowych mieszkań. Było to o 4,7% więcej niż w analogicznym miesiącu ub. roku. Najwięcej pozwoleń (60,2% ogółu) dotyczyło mieszkań w budownictwie przeznaczonym na sprzedaż lub wynajem.

Liczba mieszkań, na realizację których wydano pozwolenia lub dokonano zgłoszenia z projektem budowlanym i których budowę rozpoczęto **w okresie styczeń-lipiec br.** kształtowała się następująco:

| Formy budownictwa | Mieszkania, na których budowę wydano pozwolenia lub dokonano zgłoszenia z projektem budowlanym | | | Mieszkania, których budowę rozpoczęto | | |
|--|--|--------------|------------------|---------------------------------------|--------------|------------------|
| | w liczbach bezwzględnych | w odsetkach | I-VII 2016 = 100 | w liczbach bezwzględnych | w odsetkach | I-VII 2016 = 100 |
| Ogółem | 16516 | 100,0 | 134,2 | 12576 | 100,0 | 131,3 |
| Indywidualne | 5723 | 34,7 | 156,2 | 4060 | 32,3 | 130,8 |
| Przeznaczone na sprzedaż lub wynajem | 10571 | 64,0 | 129,6 | 8412 | 66,8 | 139,1 |
| Spółdzielcze | 69 | 0,4 | x | - | - | - |
| Komunalne | 153 | 0,9 | 31,5 | 72 | 0,6 | 55,4 |
| Spółeczne czynszowe | - | - | - | 32 | 0,3 | 106,7 |

W omawianym miesiącu **rozpoczęto budowę** 2173 mieszkań, czyli w relacji do poprzedniego roku więcej o 40,6%. Najwięcej mieszkań (tj. 74,5%) mają wybudować inwestorzy na sprzedaż lub wynajem.

W okresie styczeń-lipiec br. w porównaniu z analogicznym okresem ub. roku zwiększyła się zarówno liczba pozwoleń na budowę mieszkań i zgłoszeń z projektem budowlanym o 34,2%, jak i liczba mieszkań rozpoczętych – o 31,3%. W ciągu siedmiu miesięcy br. zarówno wśród mieszkań, na budowę których wydano pozwolenia, jak i wśród mieszkań rozpoczętych większość stanowiły mieszkania, które zostaną wybudowane przez inwestorów budujących na sprzedaż lub wynajem.

RYNEK WEWNĘTRZNY

W lipcu br. odnotowano w skali roku (w cenach bieżących) wzrost sprzedaży detalicznej oraz sprzedaży hurtowej.

Sprzedaż detaliczna zrealizowana przez przedsiębiorstwa handlowe i niehandlowe w lipcu br. była o 0,8% wyższa niż przed rokiem (wobec wzrostu o 6,3% w lipcu ub. roku). Najwyższą sprzedaż detaliczną w relacji do analogicznego miesiąca poprzedniego roku odnotowano w grupie pozostała sprzedaż detaliczna w niewyspecjalizowanych sklepach (o 42,7%), włókno, odzież, obuwie (o 36,4%), meble, RTV, AGD (o 9,7%) oraz pozostałe (o 6,5%). W grupie żywność, napoje i wyroby tytoniowe (o udziale – 46,1% sprzedaży detalicznej ogółem) sprzedaż była niższa o 2,6%.

Dynamika i struktura (w cenach bieżących) sprzedaży detalicznej kształtowały się następująco:

| Wyszczególnienie | VII 2017 | I-VII 2017 | |
|--|--------------|---|--------------|
| | | analogiczny okres roku poprzedniego = 100 | w odsetkach |
| Ogółem^a | 100,8 | 101,9 | 100,0 |
| w tym: | | | |
| Pojazdy samochodowe, motocykle, części | 71,5 | 72,3 | 9,6 |
| Paliwa stałe, ciekłe i gazowe | 101,7 | 118,8 | 5,4 |
| Żywność, napoje i wyroby tytoniowe | 97,4 | 103,5 | 46,0 |
| Pozostała sprzedaż detaliczna w niewyspecjalizowanych sklepach | 142,7 | 138,8 | 2,0 |
| Farmaceutyki, kosmetyki, sprzęt ortopedyczny | 99,7 | 98,0 | 6,1 |
| Włókno, odzież, obuwie | 136,4 | 114,4 | 13,3 |
| Meble, RTV, AGD | 109,7 | 106,1 | 5,5 |
| Prasa, książki, pozostała sprzedaż w wyspecjalizowanych sklepach | 101,8 | 100,4 | 1,6 |
| Pozostałe | 106,5 | 107,6 | 7,8 |

a Grupowania przedsiębiorstw dokonano na podstawie Polskiej Klasyfikacji Działalności – PKD 2007, zaliczając przedsiębiorstwo do określonej kategorii według przeważającego rodzaju działalności, zgodnie z aktualnym w omawianym okresie stanem organizacyjnym. Odnotowane zmiany (wzrost/spadek) sprzedaży detalicznej w poszczególnych grupach rodzajów działalności przedsiębiorstw mogą zatem również wynikać ze zmiany przeważającego rodzaju działalności przedsiębiorstwa oraz zmian organizacyjnych. Nie ma to wpływu na dynamikę sprzedaży detalicznej ogółem.

Sprzedaż detaliczna w porównaniu z czerwcem br. była niższa o 0,1%. W skali miesiąca największy wzrost sprzedaży detalicznej odnotowano w grupie towarowej meble, RTV, AGD (o 8,9%), natomiast największy spadek – w grupie farmaceutyki, kosmetyki, sprzęt ortopedyczny (o 6,2%).

W okresie styczeń-lipiec br. sprzedaż detaliczna była wyższa o 1,9% niż w analogicznym okresie poprzedniego roku (wobec wzrostu o 6,7% w okresie styczeń-lipiec 2016 r.).

W lipcu br. **sprzedaż hurtowa** (w cenach bieżących) w przedsiębiorstwach handlowych w relacji do poprzedniego miesiąca była niższa o 6,3%, natomiast w porównaniu do lipca ub. roku – wyższa o 11,0%. W przedsiębiorstwach hurtowych odnotowano spadek sprzedaży hurtowej w skali miesiąca o 6,3%, natomiast w skali roku wzrost – o 4,3%.

W okresie styczeń-lipiec br., w porównaniu do analogicznego okresu ub. roku, sprzedaż hurtowa w przedsiębiorstwach handlowych zwiększyła się o 15,2%, a w przedsiębiorstwach hurtowych – o 8,7%.

WYNIKI FINANSOWE PRZEDSIĘBIORSTW NIEFINANSOWYCH

W I półroczu br. wyniki finansowe badanych przedsiębiorstw niefinansowych oraz większość podstawowych wskaźników ekonomiczno-finansowe było lepszych od uzyskanych przed rokiem. W efekcie większego wzrostu w skali roku przychodów z całokształtu działalności niż kosztów ich uzyskania, poprawił się wskaźnik poziomu kosztów.

Przychody z całokształtu działalności w I półroczu br. były o 5,7% wyższe od osiągniętych w roku poprzednim, a koszty uzyskania tych przychodów zwiększyły się o 4,9%. Przychody netto ze sprzedaży produktów, towarów i materiałów wzrosły w relacji do I półroczu ub. roku o 5,2%, a koszty tej działalności były wyższe niż przed rokiem o 5,1%. W ujęciu wartościowo-

wym wzrost przychodów netto ze sprzedaży produktów, towarów i materiałów zanotowano w 10 sekcjach, w tym największy w: działalności profesjonalnej, naukowej i technicznej, informacji i komunikacji, pozostałej działalności usługowej oraz administrowaniu i działalności wspierającej. Spadek wystąpił w 4 sekcjach, w tym największy w działalności związanej z kulturą, rozrywką i rekreacją.

Przychody, koszty oraz wyniki finansowe podmiotów objętych badaniem kształtowały się następująco:

| Wyszczególnienie | I-VI 2016 | I-VI 2017 |
|---|-----------|-----------|
| | w mln zł | |
| Przychody z całokształtu działalności..... | 88270,6 | 93345,8 |
| w tym przychody ze sprzedaży produktów, towarów i materiałów | 85998,7 | 90503,9 |
| Koszty uzyskania przychodów z całokształtu działalności | 83636,9 | 87731,9 |
| w tym koszt własny sprzedanych produktów oraz wartość sprzedanych towarów i materiałów..... | 81166,5 | 85331,4 |
| Wynik ze sprzedaży produktów, towarów i materiałów | 4832,2 | 5172,5 |
| Wynik na pozostałej działalności operacyjnej | 81,7 | 357,8 |
| Wynik na operacjach finansowych..... | -280,2 | 83,7 |
| Wynik na działalności gospodarczej | 4633,7 | 5614,0 |
| Wynik finansowy brutto..... | 4633,7 | 5614,0 |
| Wynik finansowy netto | 3838,8 | 4539,4 |
| zysk netto | 5195,0 | 5619,3 |
| strata netto | 1356,2 | 1079,9 |

Wynik finansowy ze sprzedaży produktów, towarów i materiałów był o 7,0% wyższy niż przed rokiem i wyniósł 5172,5 mln zł. W skali roku poprawił się również wynik na operacjach finansowych (z minus 280,2 mln zł do 83,7 mln zł), a także wynik na pozostałej działalności operacyjnej (z 81,7 mln zł do 357,8 mln zł). W rezultacie, wynik finansowy na działalności gospodarczej ukształtował się na poziomie 5614,0 mln zł i był o 21,2% wyższy niż w I półroczu 2016 r. Obciążenia wyniku finansowego brutto zwiększyły się w skali roku o 35,2% do 1074,6 mln zł. Zwiększyła się także relacja obciążenia wyniku finansowego do zysku brutto – z 13,2% do 16,1%. Wynik finansowy netto ukształtował się na poziomie 4539,4 mln zł i był wyższy o 18,2% w porównaniu do uzyskanego przed rokiem; zysk netto zwiększył się o 8,2%, a strata netto zmniejszyła się o 20,4%.

W I półroczu br. zysk netto wykazało 71,4% badanych przedsiębiorstw (wobec 73,5% przed rokiem). Udział przychodów przedsiębiorstw wykazujących zysk netto w ogólnej kwocie przychodów z całokształtu działalności zwiększył się w skali roku z 77,0% do 80,7%.

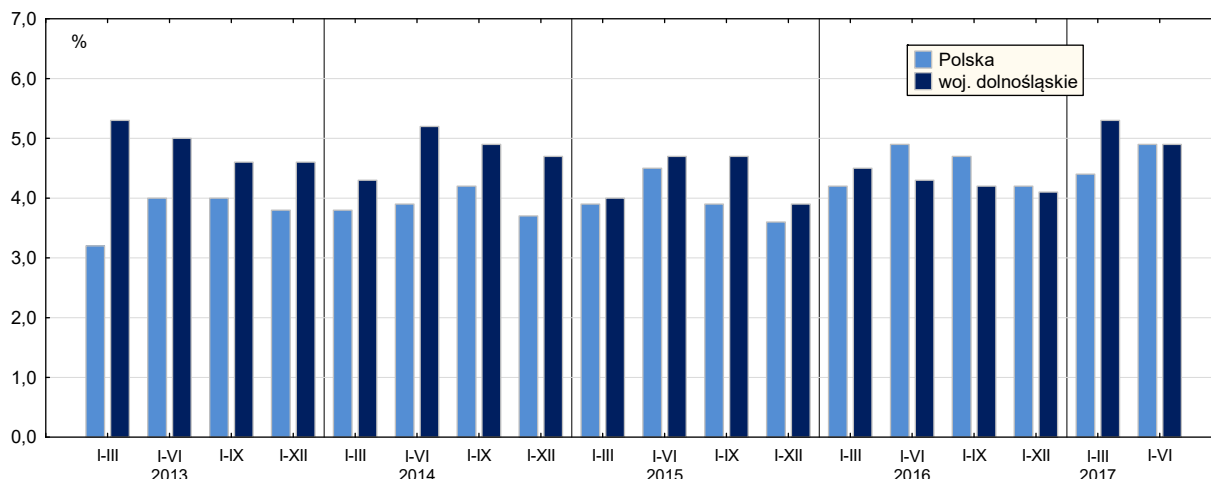
W przetwórstwie przemysłowym zysk netto odnotowało 77,1% przedsiębiorstw (w I półroczu 2016 r. – 79,3%), a udział uzyskanych przez te przedsiębiorstwa przychodów w przychodach z całokształtu działalności wszystkich podmiotów tej sekcji stanowił 82,1% (przed rokiem 87,7%).

Podstawowe wskaźniki ekonomiczno-finansowe podmiotów objętych badaniem kształtowały się następująco:

| Wyszczególnienie | I-VI 2016 | I-VI 2017 |
|--|-----------|-----------|
| | w % | |
| Wskaźnik poziomu kosztów | 94,8 | 94,0 |
| Wskaźnik rentowności ze sprzedaży produktów, towarów i materiałów..... | 5,6 | 5,7 |
| Wskaźnik rentowności obrotu brutto | 5,2 | 6,0 |
| Wskaźnik rentowności obrotu netto..... | 4,3 | 4,9 |
| Wskaźnik płynności finansowej I stopnia | 32,5 | 28,2 |
| Wskaźnik płynności finansowej II stopnia | 97,3 | 92,3 |

W relacji do I półroczu ub. roku w badanych przedsiębiorstwach niefinansowych odnotowano poprawę większości podstawowych wskaźników ekonomiczno-finansowych. W skali roku wskaźnik poziomu kosztów z całokształtu działalności poprawił się o 0,8 p.proc., wskaźnik rentowności ze sprzedaży produktów, towarów i materiałów o 0,1 p.proc., wskaźnik rentowności obrotu brutto zwiększył się o 0,8 p.proc., a wskaźnik rentowności obrotu netto – o 0,6 p.proc. Pogorszył się natomiast wskaźnik płynności finansowej I stopnia – o 4,3 p.proc. i II stopnia – o 5,0 p.proc.

Wskaźnik rentowności obrotu netto



Najbardziej rentowne rodzaje działalności to działalność profesjonalna, naukowa i techniczna (wskaźnik rentowności obrotu netto 7,4%), obsługa rynku nieruchomości (6,9%) oraz informacja i komunikacja (6,6%). W relacji do I półrocza ub. roku największą poprawę wskaźnika rentowności obrotu netto odnotowano w sekcjach: zakwaterowanie i gastronomia (z minus 1,8% do 2,3%), obsługa rynku nieruchomości (z 3,8% do 6,9%), informacja i komunikacja (z 4,3% do 6,6%) oraz administrowanie i działalność wspierająca (z 3,5% do 5,5%). Pogorszenie rentowności obrotu netto odnotowano w 7 sekcjach, w tym największe - w sekcji działalność związana z kulturą, rozrywką i rekreacją (z minus 7,5% do minus 35,4%).

Wartość aktywów obrotowych badanych przedsiębiorstw na koniec I półrocza br. wyniosła 67015,4 mln zł i była o 5,3% wyższa niż w końcu czerwca 2016 r. Wzrosła wartość zapasów (o 14,3%), krótkoterminowych rozliczeń międzyokresowych (o 14,2%) i należności krótkoterminowych (o 6,1%), natomiast spadła wartość inwestycji krótkoterminowych (o 7,1%).

W rzeczowej strukturze aktywów obrotowych zwiększył się udział należności krótkoterminowych (z 46,7% do 49,4%), zapasów (z 27,3% do 31,2%) oraz krótkoterminowych rozliczeń międzyokresowych (z 2,6% do 3,0%), obniżył się natomiast udział inwestycji krótkoterminowych (z 23,4% do 21,7%).

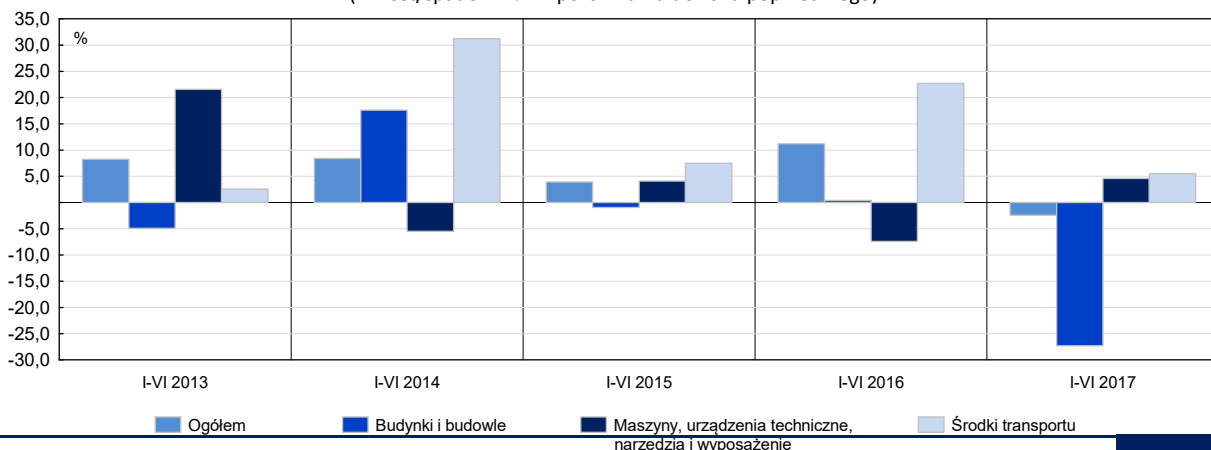
Relacja zobowiązań krótkoterminowych do aktywów obrotowych wyniosła 73,2% (wobec 72,0% rok wcześniej).

W końcu czerwca br. zobowiązania długo- i krótkoterminowe (bez funduszy specjalnych) wyniosły 76626,3 mln zł i były o 5,8% wyższe niż przed rokiem. Zobowiązania długoterminowe stanowiły 36,0% ogółu zobowiązań (wobec 36,7% w końcu czerwca 2016 r.). Wartość zobowiązań długoterminowych wyniosła 27600,2 mln zł i była o 3,7% większa niż rok wcześniej. Zobowiązania krótkoterminowe badanych przedsiębiorstw wyniosły 49026,1 mln zł i w skali roku były większe o 7,0%.

NAKŁADY INWESTYCYJNE

Nakłady inwestycyjne zrealizowane przez przedsiębiorstwa mające siedzibę na terenie województwa dolnośląskiego w I półroczu br. osiągnęły wartość 5887,0 mln zł i były (w cenach bieżących) o 2,4% niższe niż w analogicznym okresie roku poprzedniego (kiedy zanotowano wzrost o 11,2%).

Nakłady inwestycyjne (ceny bieżące)
(wzrost/spadek w % w porównaniu do roku poprzedniego)



Nakłady na budynki i budowlę zmniejszyły się o 27,3%, a na zakupy zwiększyły o 4,9%, przy czym nakłady na maszyny, urządzenia techniczne, narzędzia i wyposażenie były wyższe o 4,4%, a nakłady na środki transportu – wyższe o 5,5%. Udział zakupów w nakładach ogółem wyniósł 82,1% i był większy niż przed rokiem (76,4%).

W I półroczu br. inwestowały głównie przedsiębiorstwa prowadzące działalność w zakresie administrowania i działalności wspierającej (na które przypadało 43,0% ogółu poniesionych nakładów wobec 40,1% w I półroczu 2016 r.) oraz przetwórstwa przemysłowego (30,8% wobec 26,3% w roku poprzednim). Podmioty prowadzące działalność w zakresie handlu; napraw pojazdów samochodowych zrealizowały, podobnie jak rok wcześniej, 5,7% ogółu nakładów, dostawy wody; gospodarowania ściekami i odpadami; rekultywacji – 1,3% (wobec 1,6%), a zakwaterowania i gastronomii – 1,3% (wobec 1,0% przed rokiem).

W relacji do analogicznego okresu ub. roku wzrost wartości nakładów inwestycyjnych odnotowano w 7 sekcjach (na 16 ogółem), w tym największy wzrost dotyczył m.in.: edukacji (wzrost blisko 4-krotny), obsługi rynku nieruchomości (wzrost ponad 2-krotny), opieki zdrowotnej i pomocy społecznej (o 39,2%) oraz zakwaterowania i gastronomii (o 24,4%). Spadek nakładów odnotowano wśród podmiotów z zakresu m.in.: działalności związanej z kulturą, rozrywką i rekreacją (spadek o 78,9%), pozostałej działalności usługowej (o 35,0%), informacji i komunikacji (o 21,2%) oraz dostawy wody; gospodarowania ściekami i odpadami; rekultywacji (o 19,4%).

W I półroczu 2017 r. inwestorzy przedsiębiorstw mających siedzibę na terenie województwa dolnośląskiego rozpoczęli **realizację 1403 nowych inwestycji**, tj. o 27,6% mniej niż przed rokiem. Łączna wartość kosztorysowa rozpoczętych inwestycji wyniosła 1748,1 mln zł i w skali roku zwiększyła się o 11,5%.

Najwięcej inwestycji rozpoczęto w przemyśle – 69,7% ogółu (w I półroczu 2016 r. – 77,6%), w tym w przetwórstwie przemysłowym – 45,6% (rok wcześniej – 43,7%).

Na ulepszenie (tj. przebudowę, rozbudowę, rekonstrukcję lub modernizację) istniejących środków trwałych przypadało 39,3% wartości kosztorysowej wszystkich inwestycji nowo rozpoczętych (przed rokiem 39,6%).

W skali roku znaczący wzrost wartości kosztorysowej inwestycji nowo rozpoczętych odnotowano m.in. w: opiece zdrowotnej i pomocy społecznej (o 21,1%), zakwaterowaniu i gastronomii (o 19,6%) oraz przetwórstwie przemysłowym (o 5,1%). Spadek wartości kosztorysowej inwestycji rozpoczętych miał miejsce m.in. w: informacji i komunikacji (o 91,8%) obsłudze rynku nieruchomości (o 88,3%) oraz działalności związanej z kulturą, rozrywką i rekreacją (o 87,2%).

TABL. 1. WYBRANE DANE O WOJEWÓDZTWIE DOLNOŚLĄSKIM

| WYSZCZEGÓLNIENIE | | Styczeń | Luty | Marzec | Kwiecień | Maj | Czerwiec | Lipiec | Sierpień | Wrzesień | Październik | Listopad | Grudzień |
|---|-------------|----------------|----------------|----------------|----------------|----------------|----------------|----------------|----------|----------|-------------|----------|----------|
| Przeciętne zatrudnienie w sektorze przedsiębiorstw ^a (w tys. osób) | 2016 | 457,5 | 458,9 | 460,3 | 459,0 | 458,9 | 460,1 | 461,5 | 461,2 | 461,5 | 462,4 | 463,5 | 463,4 |
| | 2017 | 474,2 | 477,7 | 478,6 | 478,7 | 477,7 | 478,4 | 479,6 | | | | | |
| poprzedni miesiąc = 100 | 2016 | 101,8 | 100,3 | 100,3 | 99,7 | 100,0 | 100,3 | 100,3 | 99,9 | 100,1 | 100,2 | 100,2 | 100,0 |
| | 2017 | 102,3 | 100,7 | 100,2 | 100,0 | 99,8 | 100,2 | 100,2 | | | | | |
| analogiczny miesiąc poprzedniego roku = 100 | 2016 | 102,8 | 103,1 | 103,3 | 103,1 | 103,4 | 103,4 | 103,6 | 103,7 | 103,6 | 103,2 | 103,0 | 103,1 |
| | 2017 | 103,7 | 104,1 | 104,0 | 104,3 | 104,1 | 104,0 | 103,9 | | | | | |
| Bezrobotni zarejestrowani (w osobach; stan w końcu okresu) | 2016 | 105601 | 106443 | 103991 | 99005 | 94811 | 90706 | 88568 | 87237 | 85652 | 84334 | 84247 | 85984 |
| | 2017 | 90544 | 89467 | 86249 | 81951 | 78335 | 75184 | 74468 | | | | | |
| Stopa bezrobocia ^b (w %; stan w końcu okresu) | 2016 | 8,9 | 9,0 | 8,8 | 8,4 | 8,0 | 7,7 | 7,5 | 7,4 | 7,3 | 7,2 | 7,2 | 7,3 |
| | 2017 | 7,6 | 7,5 | 7,2 | 6,9 | 6,6 | 6,3 | 6,3 | | | | | |
| Oferty pracy (zgłoszone w ciągu miesiąca) | 2016 | 7599 | 10601 | 11637 | 11519 | 12301 | 12775 | 12049 | 13015 | 12339 | 10342 | 11547 | 8777 |
| | 2017 | 11579 | 13142 | 14678 | 11813 | 15185 | 14602 | 13175 | | | | | |
| Liczba bezrobotnych na 1 ofertę pracy (stan w końcu okresu) | 2016 | 17 | 14 | 13 | 12 | 9 | 8 | 8 | 8 | 8 | 9 | 9 | 13 |
| | 2017 | 9 | 9 | 9 | 8 | 6 | 6 | 6 | | | | | |
| Przeciętne wynagrodzenia miesięczne brutto w sektorze | | | | | | | | | | | | | |
| przedsiębiorstw ^a (w zł) | 2016 | 4093,50 | 4037,90 | 4274,20 | 4369,77 | 4134,03 | 4209,89 | 4610,10 | 4319,65 | 4228,29 | 4251,83 | 4579,44 | 4855,65 |
| | 2017 | 4297,14 | 4253,58 | 4486,10 | 4532,14 | 4404,64 | 5055,39 | 4562,91 | | | | | |
| poprzedni miesiąc = 100 | 2016 | 87,2 | 98,6 | 105,9 | 102,2 | 94,6 | 101,8 | 109,5 | 93,7 | 97,9 | 100,6 | 107,7 | 106,0 |
| | 2017 | 88,5 | 99,0 | 105,5 | 101,0 | 97,2 | 114,8 | 90,3 | | | | | |
| analogiczny miesiąc poprzedniego roku = 100 | 2016 | 104,6 | 103,9 | 104,8 | 95,3 | 102,7 | 103,6 | 111,6 | 105,0 | 103,2 | 104,0 | 103,8 | 103,5 |
| | 2017 | 105,0 | 105,3 | 105,0 | 103,7 | 106,5 | 120,1 | 99,0 | | | | | |
| Wskaźnik cen: | | | | | | | | | | | | | |
| towarów i usług konsumpcyjnych^c: | | | | | | | | | | | | | |
| analogiczny okres poprzedniego roku = 100 | 2016 | . | . | 99,1 | . | . | 99,1 | . | . | 99,2 | . | . | 100,0 |
| | 2017 | . | . | 102,0 | . | . | 101,8 | . | | | | | |

a W przedsiębiorstwach, w których liczba pracujących przekracza 9 osób. b Udział zarejestrowanych bezrobotnych w cywilnej ludności aktywnej zawodowo, szacowanej na koniec każdego miesiąca. c W kwartale.

TABL. 1. WYBRANE DANE O WOJEWÓDZTWIE DOLNOŚLĄSKIM (cd.)

| WYSZCZEGÓLNIENIE | | Styczeń | Luty | Marzec | Kwiecień | Maj | Czerwiec | Lipiec | Sierpień | Wrzesień | Październik | Listopad | Grudzień |
|---|-------------|--------------|--------------|--------------|--------------|--------------|---------------|--------------|----------|----------|-------------|----------|----------|
| Wskaźnik cen (dok.): | | | | | | | | | | | | | |
| skupu ziarna zbóż: | | | | | | | | | | | | | |
| poprzedni miesiąc = 100 | 2016 | 100,3 | 94,3 | 98,5 | 98,4 | 100,3 | 100,0 | 97,1 | 98,4 | 104,8 | 98,3 | 98,8 | 101,8 |
| | 2017 | 104,9 | 101,0 | 103,1 | 102,6 | 101,3 | 100,9 | 89,2 | | | | | |
| analogiczny miesiąc poprzedniego roku = 100 | 2016 | 100,6 | 92,4 | 93,4 | 90,4 | 93,7 | 96,8 | 91,5 | 91,9 | 94,0 | 91,5 | 89,3 | 91,1 |
| | 2017 | 95,3 | 102,0 | 106,8 | 111,4 | 112,4 | 113,5 | 104,2 | | | | | |
| skupu żywca rzeźnego wołowego (bez cieląt; wadze żywej): | | | | | | | | | | | | | |
| poprzedni miesiąc = 100 | 2016 | 92,3 | 101,8 | 94,1 | 104,4 | 106,0 | 96,7 | 98,4 | 105,4 | 96,1 | 103,8 | 94,7 | 106,8 |
| | 2017 | 103,8 | 95,1 | 105,3 | 96,3 | 102,0 | 94,5 | 100,1 | | | | | |
| analogiczny miesiąc poprzedniego roku = 100 | 2016 | 101,4 | 97,4 | 94,4 | 98,8 | 103,0 | 97,7 | 105,7 | 107,2 | 98,4 | 106,3 | 97,8 | 99,1 |
| | 2017 | 111,4 | 104,1 | 116,5 | 107,4 | 103,4 | 101,0 | 102,7 | | | | | |
| skupu żywca rzeźnego wieprzowego (w wadze żywej): | | | | | | | | | | | | | |
| poprzedni miesiąc = 100 | 2016 | 101,3 | 103,0 | 102,6 | 96,1 | 108,4 | 113,8 | 102,7 | 102,5 | 106,5 | 92,6 | 98,9 | 97,7 |
| | 2017 | 101,1 | 96,1 | 103,5 | 111,2 | 100,6 | 102,3 | 97,7 | | | | | |
| analogiczny miesiąc poprzedniego roku = 100 | 2016 | 99,4 | 100,0 | 91,3 | 89,0 | 110,2 | 111,3 | 117,3 | 121,1 | 120,8 | 117,0 | 131,8 | 127,0 |
| | 2017 | 126,8 | 118,5 | 119,6 | 138,4 | 128,4 | 115,4 | 109,8 | | | | | |
| Relacje cen skupu ^a żywca wieprzowego (w wadze żywej) | | | | | | | | | | | | | |
| do cen 1 kg żyta | 2016 | 7,3 | 7,8 | 8,3 | 8,4 | 8,7 | 10,3 | 10,6 | 11,4 | 12,4 | 10,3 | 9,7 | 10,4 |
| | 2017 | 10,0 | 9,8 | 9,8 | 10,7 | 10,6 | 9,2 | 10,1 | | | | | |
| Produkcja sprzedana przemysłu ^b (w cenach stałych): | | | | | | | | | | | | | |
| poprzedni miesiąc = 100 | 2016 | 88,8 | 113,2 | 103,9 | 98,7 | 96,3 | 108,1 | 82,6 | 104,3 | 112,4 | 98,3 | 102,1 | 94,0 |
| | 2017 | 94,5 | 102,0 | 118,9 | 85,3 | 107,1 | 103,1* | 88,5 | | | | | |
| analogiczny miesiąc poprzedniego roku = 100 | 2016 | 96,9 | 103,7 | 96,4 | 103,7 | 104,6 | 107,4 | 90,6 | 107,5 | 97,6 | 93,0 | 98,4 | 98,0 |
| | 2017 | 104,9 | 94,5 | 108,1 | 93,4 | 103,9 | 99,1* | 106,2 | | | | | |
| Produkcja budowlano-montażowa ^b (w cenach bieżących): | | | | | | | | | | | | | |
| poprzedni miesiąc = 100 | 2016 | 32,1 | 118,7 | 112,0 | 102,1 | 118,2 | 106,8 | 100,4 | 108,0 | 106,0 | 98,7 | 105,6 | 128,3 |
| | 2017 | 33,2 | 109,1 | 142,6 | 100,9 | 133,0 | 109,0 | 106,6 | | | | | |
| analogiczny miesiąc poprzedniego roku = 100 | 2016 | 104,9 | 97,4 | 79,3 | 83,7 | 92,8 | 94,4 | 88,0 | 95,0 | 92,6 | 86,2 | 95,5 | 84,4 |
| | 2017 | 87,5 | 80,4 | 102,4 | 101,3 | 113,9 | 116,3 | 123,4 | | | | | |

a Ceny bieżące bez VAT. b W przedsiębiorstwach, w których liczba pracujących przekracza 9 osób.

TABL. 1. WYBRANE DANE O WOJEWÓDZTWIE DOLNOŚLĄSKIM (dok.)

| WYSZCZEGÓLNIENIE | | Styczeń | Luty | Marzec | Kwiecień | Maj | Czerwiec | Lipiec | Sierpień | Wrzesień | Październik | Listopad | Grudzień |
|--|-------------|---------------|---------------|---------------|---------------|---------------|---------------|---------------|----------|----------|-------------|----------|----------|
| Mieszkania oddane do użytkowania (od początku roku) | 2016 | 1615 | 3037 | 4282 | 5459 | 6575 | 7977 | 9236 | 10211 | 11555 | 12959 | 14593 | 16506 |
| | 2017 | 1155 | 2077 | 3431 | 4416 | 5931 | 7022 | 8782 | | | | | |
| analogiczny okres poprzedniego roku = 100 | 2016 | 186,7 | 185,0 | 169,7 | 152,1 | 144,0 | 133,9 | 122,0 | 124,3 | 125,0 | 117,1 | 119,5 | 117,6 |
| | 2017 | 71,5 | 68,4 | 80,1 | 80,9 | 90,2 | 88,0 | 95,1 | | | | | |
| Sprzedaż detaliczna towarów^a (w cenach bieżących): | | | | | | | | | | | | | |
| poprzedni miesiąc = 100 | 2016 | 75,9 | 100,1 | 118,5 | 97,9 | 97,3 | 98,8 | 102,7 | 98,5 | 100,0 | 107,0 | 94,8 | 123,8 |
| | 2017 | 74,0 | 96,3 | 117,1 | 102,2 | 98,2 | 97,5 | 99,9 | | | | | |
| analogiczny miesiąc poprzedniego roku = 100 | 2016 | 104,7 | 107,4 | 105,6 | 107,1 | 106,6 | 104,3 | 106,3 | 109,3 | 104,8 | 102,5 | 106,1 | 107,6 |
| | 2017 | 104,9 | 101,0 | 99,7 | 104,2 | 105,1 | 103,6 | 100,8 | | | | | |
| Wskaźnik rentowności obrotu w przedsiębiorstwach^b (w %): | | | | | | | | | | | | | |
| brutto ^c | 2016 | . | . | 5,3 | . | . | 5,2 | . | . | 5,1 | . | . | 5,0 |
| | 2017 | . | . | 6,6 | . | . | 6,0 | . | . | . | . | . | . |
| netto ^d | 2016 | . | . | 4,5 | . | . | 4,3 | . | . | 4,2 | . | . | 4,1 |
| | 2017 | . | . | 5,3 | . | . | 4,9 | . | . | . | . | . | . |
| Nakłady inwestycyjne ^b (w mln zł; ceny bieżące) | 2016 | . | . | 2749,9 | . | . | 6031,5 | . | . | 9042,1 | . | . | 13364,8 |
| | 2017 | . | . | 2701,6 | . | . | 5887,0 | . | . | . | . | . | . |
| analogiczny okres poprzedniego roku = 100 | 2016 | . | . | 111,0 | . | . | 111,2 | . | . | 102,7 | . | . | 98,4 |
| | 2017 | . | . | 98,2 | . | . | 97,6 | . | . | . | . | . | . |
| Podmioty gospodarki narodowej (stan w końcu miesiąca) ^e | 2016 | 357395 | 357990 | 358249 | 358640 | 359746 | 358087 | 358486 | 358995 | 359748 | 360421 | 360928 | 361307 |
| | 2017 | 360878 | 360859 | 361680 | 362417 | 363286 | 364378 | 365126 | | | | | |
| w tym spółki handlowe | 2016 | 37721 | 38057 | 38374 | 38673 | 38960 | 39238 | 39522 | 39831 | 40137 | 40414 | 40796 | 41099 |
| | 2017 | 41435 | 41732 | 42046 | 42305 | 42588 | 42831 | 43104 | | | | | |
| w tym z udziałem kapitału zagranicznego | 2016 | 7681 | 7703 | 7730 | 7766 | 7791 | 7835 | 7881 | 7910 | 7938 | 7980 | 8016 | 8046 |
| | 2017 | 8087 | 8125 | 8169 | 8180 | 8200 | 8255 | 8287 | | | | | |

a W przedsiębiorstwach, w których liczba pracujących przekracza 9 osób. b W przedsiębiorstwach, w których liczba pracujących przekracza 49 osób; dane są prezentowane narastająco. c Relacja wyniku finansowego brutto do przychodów z całokształtu działalności. d Relacja wyniku finansowego netto do przychodów z całokształtu działalności. e W rejestrze REGON; bez osób prowadzących gospodarstwa indywidualne w rolnictwie.