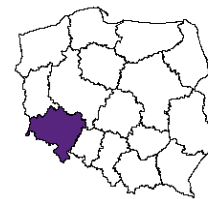




URZĄD STATYSTYCZNY WE WROCŁAWIU
ul. Oławska 31, 50-950 Wrocław



Kontakt: e-mail: sekretariatUSWRO@stat.gov.pl
tel. 71 37 16 300
faks 71 37 16 360

Internet: www.wroclaw.stat.gov.pl

KOMUNIKAT O SYTUACJI SPOŁECZNO-GOSPODARCZEJ WOJEWÓDZTWA DOLNOŚLĄSKIEGO W KWIETNIU 2017 R.

Nr 4/2017

opublikowany 30.05.2017 r.

- ⇒ Przeciętne zatrudnienie w sektorze przedsiębiorstw w kwietniu br., w porównaniu z kwietniem 2016 r., było wyższe o 4,3% (przed rokiem wyższe o 3,1%). Stopa bezrobocia rejestrowanego zmniejszyła się o 0,3 p.proc. w porównaniu do poprzedniego miesiąca br. i wyniosła 6,9% (przed rokiem – 8,4%).
- ⇒ Wzrost przeciętnego miesięcznego wynagrodzenia brutto w sektorze przedsiębiorstw w ujęciu rocznym wyniósł 3,7%, wobec spadku przed rokiem o 4,7%.
- ⇒ W grupie artykułów żywnościowych w skali roku odnotowano znaczny (o ponad 10%) wzrost cen m.in.: masła, sera dojrzewającego, cukru i pomarańczy. Ponadto wzrosły ceny wszystkich badanych produktów w grupie „pieczywo i produkty zbożowe”, a także większości produktów w grupach „mięso” oraz „oleje i tłuszcze”. Obniżyły się natomiast ceny większości produktów w grupie „warzywa i owoce”. Wśród artykułów nieżywnościowych i usług konsumpcyjnych odnotowano znaczny wzrost cen paliw oraz większości opłat związanych z mieszkaniem.
- ⇒ Przeciętne ceny skupu pszenicy, żyta, bydła, trzody chlewnej i mleka były wyższe niż przed rokiem, spadła natomiast cena drobiu.
- ⇒ W skali roku zmniejszyła się produkcja sprzedana przemysłu (w cenach stałych) o 6,7% (wobec wzrostu o 3,7% przed rokiem), natomiast produkcja budowlano-montażowa zwiększyła się (w cenach bieżących) o 1,3% (wobec spadku o 16,3% w kwietniu ub. roku).
- ⇒ Według wstępnych danych liczba mieszkań oddanych do użytkowania była o 16,3% mniejsza niż w kwietniu ub. roku. Najwięcej mieszkań przekazali inwestorzy budujący na sprzedaż lub wynajem. W ujęciu rocznym zwiększyła się liczba mieszkań, na budowę których wydano pozwolenia lub dokonano zgłoszenia z projektem budowlanym, natomiast zmniejszyła się liczba mieszkań rozpoczętych.
- ⇒ W skali roku zwiększyła się sprzedaż detaliczna o 4,2% (wobec wzrostu o 7,1% w kwietniu 2016 r.) oraz sprzedaż hurtowa o 0,1% (wobec spadku o 0,3% przed rokiem).

* * *

- ⇒ W I kwartale 2017 r. większość wyników finansowych badanych przedsiębiorstw niefinansowych oraz podstawowych wskaźników ekonomicznych uległo poprawie w porównaniu do notowanych przed rokiem.

SPIS TREŚCI

	Strona
Rynek pracy	4
Wynagrodzenia	7
Ceny detaliczne	8
Rolnictwo	9
Przemysł i budownictwo	11
Budownictwo mieszkaniowe	13
Rynek wewnętrzny	15
Wyniki finansowe przedsiębiorstw niefinansowych	16
Wybrane dane o województwie dolnośląskim (2016, 2017)	18

UWAGI OGÓLNE

Prezentowane w Komunikacie dane:

- o zatrudnieniu, wynagrodzeniach oraz o produkcji sprzedanej przemysłu i budownictwa, produkcji budowlano-montażowej, a także o sprzedaży detalicznej i hurtowej towarów dotyczą podmiotów gospodarczych, w których liczba pracujących przekracza 9 osób,
- o sektorze przedsiębiorstw, dotyczą podmiotów prowadzących działalność gospodarczą w zakresie: leśnictwa i pozyskiwania drewna; rybołówstwa w wodach morskich; górnictwa i wydobywania; przetwórstwa przemysłowego; wytwarzania i zaopatrywania w energię elektryczną, gaz, parę wodną, gorącą wodę i powietrze do układów klimatyzacyjnych; dostawy wody; gospodarowania ściekami i odpadami oraz działalności związanej z rekultywacją; budownictwa; handlu hurtowego i detalicznego; naprawy pojazdów samochodowych, włączając motocykle; transportu i gospodarki magazynowej; działalności związanej z zakwaterowaniem i usługami gastronomicznymi; informacji i komunikacji; działalności związanej z obsługą rynku nieruchomości; działalności prawniczej, rachunkowo-księgowej i doradztwa podatkowego, działalności firm centralnych (head offices); doradztwa związanego z zarządzaniem; działalności w zakresie architektury i inżynierii; badań i analiz technicznych; reklamy, badania rynku i opinii publicznej; pozostałej działalności profesjonalnej, naukowej i technicznej; działalności w zakresie usług administrowania i działalności wspierającej; działalności związanej z kulturą, rozrywką i rekreacją; naprawy i konserwacji komputerów i artykułów użytku osobistego i domowego; pozostałej indywidualnej działalności usługowej;
- o cenach detalicznych dotyczą towarów żywnościowych i nieżywnościowych oraz usług, które pochodzą z notowań cen prowadzonych przez ankietatorów w wybranych punktach sprzedaży, w wytypowanych rejonach badania cen; ceny żywności notowane są raz w miesiącu z wyjątkiem owoców i warzyw, w zakresie których notowania cen prowadzone są dwa razy w miesiącu,
- o skupie produktów rolnych obejmują skup od producentów z terenu województwa; ceny podano bez podatku VAT,
- o wynikach finansowych przedsiębiorstw oraz nakładach inwestycyjnych dotyczą podmiotów gospodarczych prowadzących księgi rachunkowe (z wyjątkiem przedsiębiorstw rolnictwa, leśnictwa, łowiectwa i rybactwa, działalności finansowej i ubezpieczeniowej oraz szkół wyższych), w których liczba pracujących przekracza 49 osób.

Dane w ujęciu wartościowym wyrażone są w cenach bieżących i stanowią podstawę dla obliczenia wskaźników struktury. Wskaźniki dynamiki zaprezentowano na podstawie wartości w cenach bieżących, z wyjątkiem przemysłu, dla którego wskaźniki dynamiki podano na podstawie wartości w cenach stałych (średnie ceny bieżące 2010 r.).

Liczby względne (wskaźniki, odsetki) wyliczono na podstawie danych bezwzględnych, wyrażonych z większą dokładnością niż podane w tekście i tablicach.

Dane prezentuje się w układzie Polskiej Klasyfikacji Działalności – PKD 2007.

* * *

Raport „Koniunktura gospodarcza w województwie dolnośląskim w maju 2017 r.” ukaże się na stronie głównej Urzędu Statystycznego we Wrocławiu: <http://wroclaw.stat.gov.pl> w dniu 31 maja 2017 r.

POLSKA KLASYFIKACJA DZIAŁALNOŚCI PKD 2007

Zestawienie stosowanych skrótów i pełnych nazw podaje się poniżej:

skrót	pełna nazwa
	sekcje
wytwarzanie i zaopatrywanie w energię elektryczną, gaz, parę wodną i gorącą wodę	wytwarzanie i zaopatrywanie w energię elektryczną, gaz, parę wodną, gorącą wodę i powietrze do układów klimatyzacyjnych
dostawa wody; gospodarowanie ściekami i odpadami; rekultywacja	dostawa wody; gospodarowanie ściekami i odpadami oraz działalność związana z rekultywacją
handel; naprawa pojazdów samochodowych	handel hurtowy i detaliczny; naprawa pojazdów samochodowych, włączając motocykle
zakwaterowanie i gastronomia	działalność związana z zakwaterowaniem i usługami gastronomicznymi
obsługa rynku nieruchomości	działalność związana z obsługą rynku nieruchomości
administrowanie i działalność wspierająca	działalność w zakresie usług administrowania i działalność wspierająca
	działy
produkcja wyrobów z metali	produkcja metalowych wyrobów gotowych, z wyłączeniem maszyn i urządzeń
produkcja maszyn i urządzeń	produkcja maszyn i urządzeń, gdzie indziej niesklasyfikowana
produkcja pojazdów samochodowych, przyczep i naczep	produkcja pojazdów samochodowych, przyczep i naczep, z wyłączeniem motocykli
budowa obiektów inżynierii lądowej i wodnej	roboty związane z budową obiektów inżynierii lądowej i wodnej
budowa budynków	roboty budowlane związane ze wznoszeniem budynków
transport lądowy i rurociągowy	transport lądowy i transport rurociągowy

ZNAKI UMONE

Kreska (–)	- zjawisko nie wystąpiło.
Zero: (0)	- zjawisko istniało w wielkości mniejszej od 0,5.
(0,0)	- zjawisko istniało w wielkości mniejszej od 0,05.
Kropka (.)	- zupełny brak informacji albo brak informacji wiarygodnych.
Znak (x)	- wypełnienie pozycji jest niemożliwe lub niecelowe.
Znak (Δ)	- oznacza, że nazwy zostały skrócone w stosunku do obowiązującej klasyfikacji.
Znak (*)	- oznacza, że dane zostały zmienione w stosunku do wcześniej opublikowanych.
„W tym”	- oznacza, że nie podaje się wszystkich składników sumy.

Dane charakteryzujące województwo dolnośląskie można znaleźć również w publikacjach statystycznych wydawanych przez US we Wrocławiu oraz w publikacjach ogólnopolskich GUS.

Przy publikowaniu danych US prosimy o podanie źródła.

RYNEK PRACY

W kwietniu br. przeciętne zatrudnienie w sektorze przedsiębiorstw zwiększyło się w skali roku. Stopa bezrobocia rejestrowanego była niższa – zarówno w porównaniu z marcem br., jak i kwietniem ub. roku.

Przeciętne zatrudnienie w sektorze przedsiębiorstw w kwietniu br. ukształtowało się na poziomie 478,7 tys. osób, tj. wyższym niż przed rokiem o 4,3% (wobec wzrostu o 3,1% w kwietniu ub. roku). Wzrost przeciętnego zatrudnienia odnotowano w 10 sekcjach, w tym największy w pozostałej działalności usługowej (o 42,3%), w administrowaniu i działalności wspierającej (o 15,0%) oraz w działalności profesjonalnej, naukowej i technicznej (o 14,5%). W 4 sekcjach zatrudnienie zmniejszyło się, w tym w budownictwie o 2,9%.

W kraju przeciętne zatrudnienie w sektorze przedsiębiorstw zwiększyło się w skali roku o 4,6%.

Przeciętne zatrudnienie w sektorze przedsiębiorstw kształtowało się następująco:

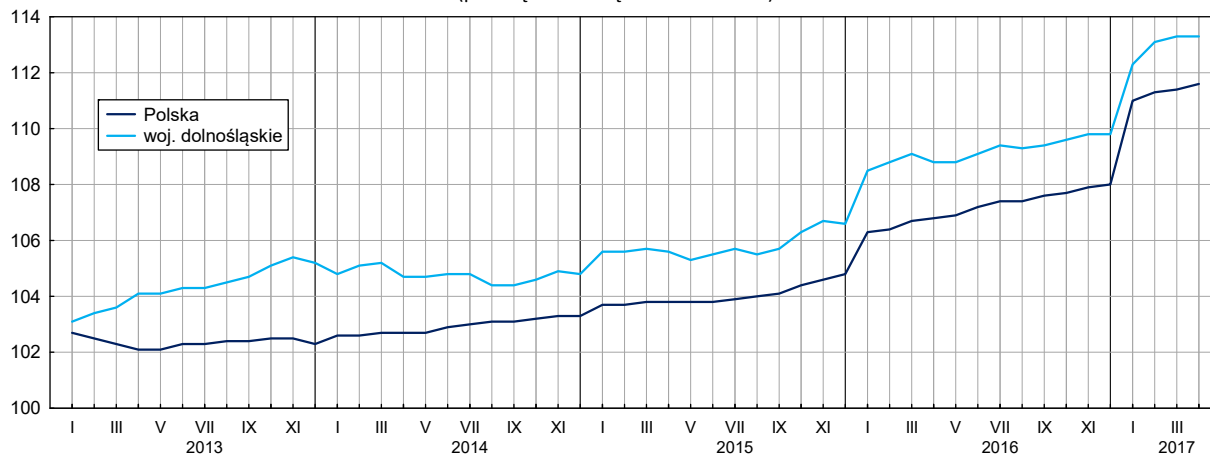
Wyszczególnienie	IV 2017		I-IV 2017	
	w tys.	IV 2016 = 100	w tys.	I-IV 2016 = 100
Ogółem	478,7	104,3	477,5	104,0
w tym:				
Przemysł	218,5	101,7	218,4	101,5
w tym:				
przetwórstwo przemysłowe	182,8	102,3	182,6	102,1
dostawa wody; gospodarowanie ściekami i odpadami; rekultywacja ^Δ	11,1	99,3	11,1	99,2
Budownictwo	24,2	97,1	24,3	96,9
Handel; naprawa pojazdów samochodowych ^Δ	80,5	100,3	80,7	100,1
Transport i gospodarka magazynowa	21,5	108,4	21,3	108,0
Zakwaterowanie i gastronomia ^Δ	15,4	108,3	15,3	108,1
Informacja i komunikacja	16,0	111,6	16,0	112,6
Obsługa rynku nieruchomości ^Δ	7,8	105,9	7,6	103,7
Działalność profesjonalna, naukowa i techniczna ^a	17,4	114,5	17,3	113,9
Administrowanie i działalność wspierająca ^Δ	64,5	115,0	63,9	114,6
Działalność związana z kulturą, rozrywką i rekreacją	7,5	102,9	7,5	103,3
Pozostała działalność usługowa	2,5	142,3	2,5	143,6

a Nie obejmuje działów: Badania naukowe i prace rozwojowe oraz Działalność weterynaryjna.

W odniesieniu do marca br. przeciętne zatrudnienie pozostało na takim samym poziomie. Wzrost przeciętnego zatrudnienia odnotowano w 6 sekcjach, w tym największy w obsłudze rynku nieruchomości (o 0,8%), natomiast spadek wystąpił w 7 sekcjach, w tym największy w pozostałej działalności usługowej (o 0,8%).

W okresie styczeń-kwiecień br. przeciętne zatrudnienie w sektorze przedsiębiorstw ukształtowało się na poziomie 477,5 tys. osób, tj. o 4,0% wyższym niż przed rokiem. Wzrost przeciętnego zatrudnienia odnotowano w 10 sekcjach, w tym największy w pozostałej działalności usługowej (o 43,6%), w administrowaniu i działalności wspierającej (o 14,6%) oraz w działalności profesjonalnej, naukowej i technicznej (o 13,9%). W 4 sekcjach zatrudnienie zmniejszyło się, w tym w budownictwie o 3,1%.

Przeciętne zatrudnienie w sektorze przedsiębiorstw
(przeciętna miesięczna 2010 = 100)



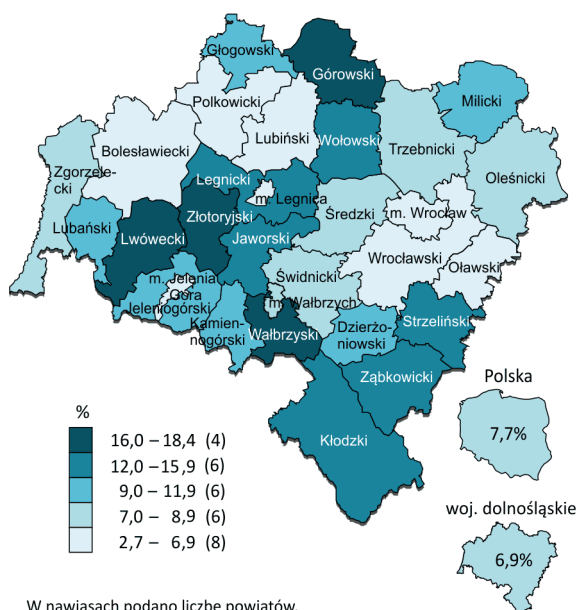
W końcu kwietnia br. **liczba bezrobotnych zarejestrowanych** w urzędach pracy w województwie dolnośląskim kształtowała się na poziomie 82,0 tys. osób i była mniejsza o 17,2% (tj. o 17,1 tys. osób) niż w kwietniu ub. roku i o 5,0% w porównaniu do marca br. Kobiety stanowiły 52,7% ogółu zarejestrowanych bezrobotnych (tj. o 1,6 p.proc. więcej niż przed rokiem).

Liczba bezrobotnych i stopa bezrobocia kształtowały się następująco:

Wyszczególnienie	IV 2016	2017	
		III	IV
Bezrobotni zarejestrowani (stan w końcu miesiąca) w tys.	99,0	86,2	82,0
Bezrobotni nowo zarejestrowani (w ciągu miesiąca) w tys.	13,1	12,3	10,0
Bezrobotni wyrejestrowani (w ciągu miesiąca) w tys.	18,1	15,6	14,3
Stopa bezrobocia rejestrowanego (stan w końcu miesiąca) w %	8,4	7,2	6,9

Stopa bezrobocia rejestrowanego w końcu kwietnia br. wyniosła 6,9%, tj. mniej o 1,5 p.proc. niż przed rokiem i o 0,3 p.proc. mniej w porównaniu z poprzednim miesiącem. W rankingu z innymi województwami, dolnośląskie pod względem wysokości stopy bezrobocia plasowało się na 6. miejscu (najwyższą pozycję zajmowało woj. wielkopolskie ze stopą bezrobocia równą 4,6%).

Stopa bezrobocia rejestrowanego według powiatów w kwietniu 2017 r. (stan w końcu miesiąca)



Do powiatów o najwyższej stopie bezrobocia nadal należały:

- wałbrzyski (18,4% wobec 22,1% w kwietniu 2016 r.),
- złotoryjski (17,7% wobec 20,5%),
- górowski (17,0% wobec 20,6%),
- lwówecki (16,0% wobec 18,7%).

W grupie powiatów o niskiej stopie bezrobocia znalazły się powiaty:

- wrocławski (2,7% wobec 3,4% w analogicznym miesiącu 2016 r.),
- polkowicki (5,1% wobec 5,8%),
- bolesławiecki (5,3% wobec 6,9%),
- lubiński (5,5% wobec 6,5%),
- oławski (6,7% wobec 7,7%),

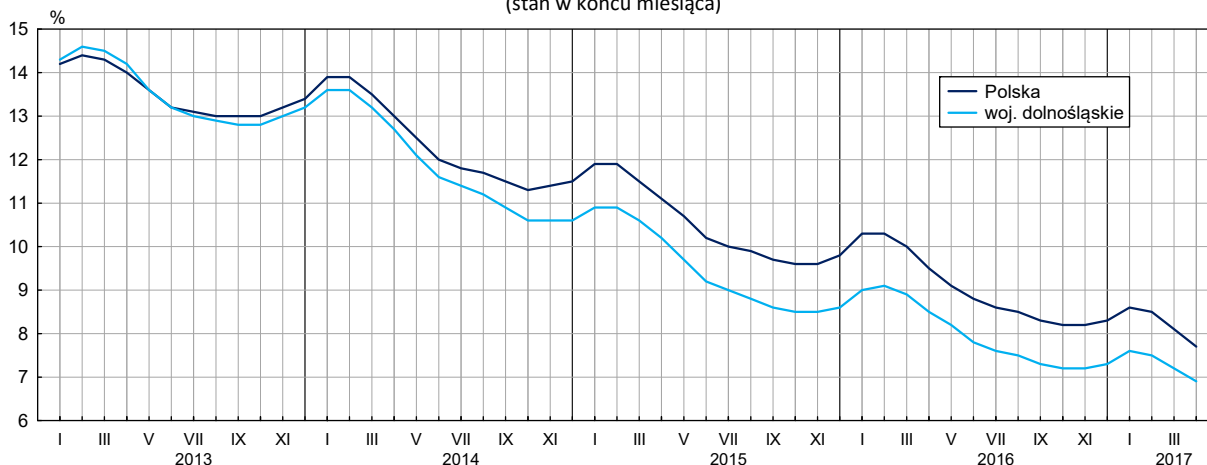
oraz miasta na prawach powiatu:

- Wrocław (2,7% wobec 3,3%),
- Jelenia Góra (4,1% wobec 5,2%),
- Legnica (6,1% wobec 7,2%).

Dystans pomiędzy powiatem wałbrzyskim – plasującym się na ostatnim miejscu – a Wrocławiem i powiatem wrocławskim mającymi najniższy poziom bezrobocia wynosił 15,7 p.proc.

W ujęciu rocznym stopa bezrobocia zmniejszyła się we wszystkich powiatach, w tym w największym stopniu w powiatach: kłodzkim (o 4,4 p.proc.), wałbrzyskim (o 3,7 p.proc.), górskim (o 3,6 p.proc.), dzierzoniowskim (o 3,2 p.proc.) oraz lubańskim (o 3,2 p.proc.).

Stopa bezrobocia rejestrowanego (stan w końcu miesiąca)



W kwietniu br. w powiatowych urzędach pracy **zarejestrowano** 10,0 tys. nowych bezrobotnych, tj. o 23,8% mniej niż przed rokiem i o 19,3% mniej niż przed miesiącem. Osoby rejestrujące się po raz kolejny stanowiły 85,5% nowo zarejestrowanych w kwietniu 2016 r. – 86,1%). Udział osób rejestrujących się po raz pierwszy zwiększył się w skali roku o 0,6 p.proc. (do 14,5%).

Stopa napływu bezrobotnych do urzędów pracy (tj. stosunek nowo zarejestrowanych do liczby aktywnych zawodowo) wyniosła 0,8% (przed rokiem – 1,1%, przed miesiącem – 1,0%).

Jednocześnie w kwietniu br. z ewidencji bezrobotnych **wyrejestrowano** 14,3 tys. osób, tj. mniej o 21,0% niż przed rokiem i o 8,4% mniej niż przed miesiącem. Z tytułu podjęcia pracy (głównej przyczyny wyrejestrowania) z rejestru bezrobotnych wyłączono 6,8 tys. osób (w kwietniu 2016 r. – 8,8 tys.). Udział tej kategorii osób w ogólnej liczbie wyrejestrowanych zmniejszył się w ujęciu rocznym o 1,1 p.proc. (do 47,8%). Zmniejszył się również odsetek osób wyrejestrowanych w związku z rozpoczęciem szkolenia lub stażu u pracodawców (o 0,3 p.proc. do 10,8%) oraz w wyniku dobrowolnej rezygnacji ze statusu bezrobotnego (o 0,3 p.proc. do 6,8%). Zwiększył się natomiast odsetek osób, które utraciły status bezrobotnego w związku z niepotwierdzeniem gotowości do podjęcia pracy (o 1,3 p.proc. do 20,3%), odmowy bez uzasadnionej przyczyny przyjęcia propozycji odpowiedniej pracy lub innej formy pomocy (o 0,9 p.proc. do 3,0%) oraz z powodu nabycia prawa do świadczenia przedemerytalnego (o 0,1 p.proc. do 1,3%).

Stopa odpływu bezrobotnych z urzędów pracy (tj. stosunek liczby bezrobotnych wyrejestrowanych w danym miesiącu do liczby bezrobotnych na koniec poprzedniego miesiąca) wyniosła 16,5 (przed rokiem i przed miesiącem – 17,4).

Większość bezrobotnych pozostających w ewidencji urzędów pracy to osoby, które wcześniej pracowały zawodowo – w końcu kwietnia br. zbiorowość ta liczyła 74,8 tys., tj. 91,2% ogółu zarejestrowanych (w kwietniu 2016 r. – 90,2%).

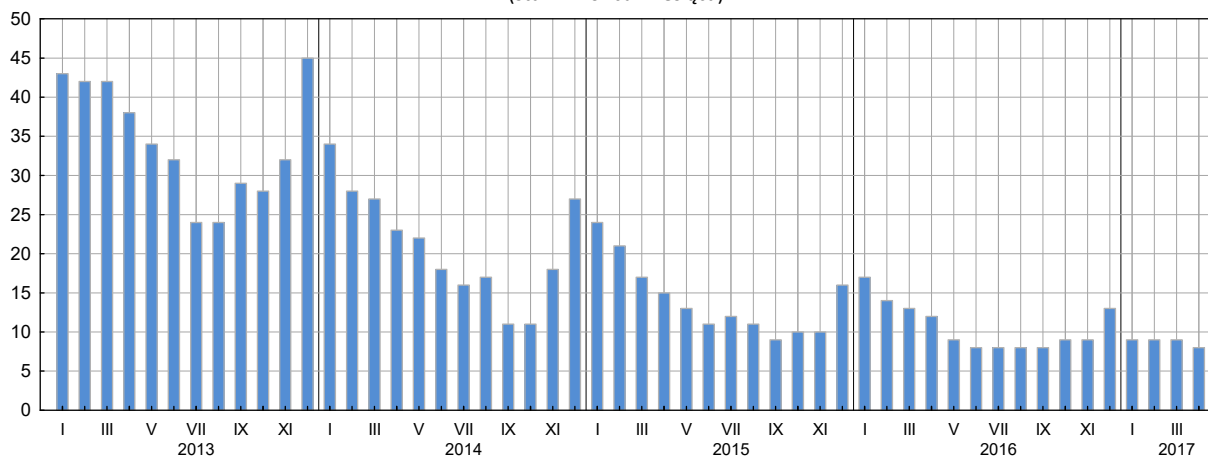
Bez prawa do zasiłku pozostawało 68,6 tys. bezrobotnych, a ich udział w liczbie bezrobotnych ogółem zmniejszył się w porównaniu z kwietniem ub. roku o 0,5 p.proc. (do 83,7%).

Bezrobotni będący w **szczególnej sytuacji na rynku pracy** w kwietniu br. stanowili 84,2% ogółu bezrobotnych (o 0,3 p.proc. mniej niż przed rokiem). Udział osób długotrwale bezrobotnych¹, stanowiących najliczniejszą grupę zarejestrowanych ogółem, w skali roku zwiększył się o 0,1 p.proc. Zwiększył się również udział bezrobotnych osób posiadających co najmniej jedno dziecko w wieku do 6 roku życia (o 1,5 p.proc.), osób powyżej 50 roku życia (o 0,9 p.proc.) oraz korzystających ze świadczeń pomocy społecznej (o 0,5 p.proc.). Zmniejszył się natomiast udział bezrobotnych osób do 30 roku życia (o 1,5 p.proc.). W ciągu roku wśród bezrobotnych nie zmienił się odsetek niepełnosprawnych (8,1%).

Wybrane kategorie bezrobotnych będących w szczególnej sytuacji na rynku pracy kształtowały się następująco:

Bezrobotni	2016	2017	
	IV	III	IV
w % ogółem			
Do 30 roku życia	23,3	22,5	21,8
w tym do 25 roku życia	11,1	10,3	9,8
Długotrwale	51,5	50,6	51,6
Powyżej 50 roku życia	32,7	33,3	33,6
Korzystający ze świadczeń pomocy społecznej	4,2	4,9	4,7
Posiadający co najmniej jedno dziecko w wieku do 6 roku życia.....	17,3	18,4	18,8
Niepełnosprawni	8,1	8,1	8,1

Bezrobotni na 1 ofertę pracy
(stan w końcu miesiąca)



¹ Do długotrwale bezrobotnych zalicza się osoby pozostające w rejestrze powiatowego urzędu pracy łącznie przez okres ponad 12 miesięcy w okresie ostatnich dwóch lat, z wyłączeniem okresów odbywania stażu i przygotowania zawodowego w miejscu pracy.

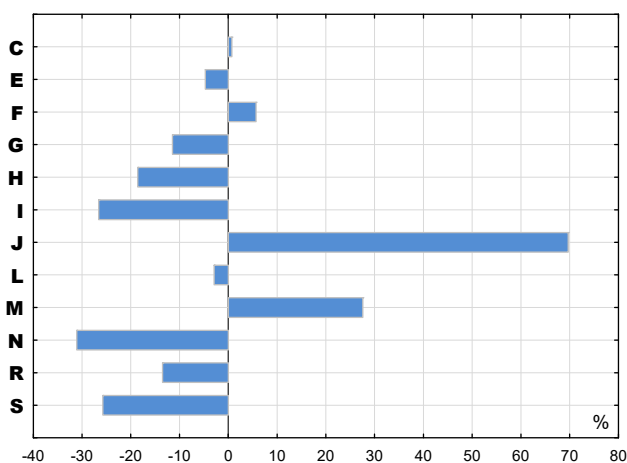
W kwietniu br. do powiatowych urzędów pracy zgłoszono 11813 ofert zatrudnienia², tj. o 294 oferty więcej niż przed rokiem, natomiast o 2865 mniej niż przed miesiącem. W końcu kwietnia br. 10243 miejsca pracy pozostawały nierozdysponowane, co oznacza, że na 1 ofertę pracy przypadało 8 bezrobotnych, przed rokiem – 12, przed miesiącem – 9.

W końcu kwietnia br. w województwie zgłoszono zwolnienia grupowe z 13 zakładów (wszystkie z sektora prywatnego) i objęły one 236 pracowników. Rok wcześniej dotyczyło to 13 zakładów (12 z sektora prywatnego) i 1870 pracowników, a miesiąc wcześniej – 6 zakładów (wszystkie z sektora prywatnego) i 70 osób.

WYNAGRODZENIA

Przeciętne miesięczne wynagrodzenie brutto w sektorze przedsiębiorstw w województwie w kwietniu br. kształtowało się na poziomie 4532,14 zł i było wyższe o 3,7% w relacji do kwietnia ub. roku (przed rokiem zmniejszyło się o 4,7%). W kraju przeciętne wynagrodzenie wyniosło 4489,07 zł i wzrosło w ciągu roku o 4,1%.

Odchylenia względne przeciętnych miesięcznych wynagrodzeń brutto od średniego wynagrodzenia w województwie według wybranych sekcji w kwietniu 2016 r.



Secje:

- C. Przetwórstwo przemysłowe
- E. Dostawa wody; gospodarowanie ściekami i odpadami; rekultywacja^Δ
- F. Budownictwo
- G. Handel; naprawa pojazdów samochodowych^Δ
- H. Transport i gospodarka magazynowa
- I. Zakwaterowanie i gastronomia^Δ
- J. Informacja i komunikacja
- L. Obsługa rynku nieruchomości^Δ
- M. Działalność profesjonalna, naukowa i techniczna
- N. Administrowanie i działalność wspierająca^Δ
- R. Działalność związana kulturą, rozrywką i rekreacją
- S. Pozostała działalność usługowa

W porównaniu z kwietniem ub. roku wzrost przeciętnych wynagrodzeń odnotowano w 11 sekcjach sektora przedsiębiorstw, w tym najwyższy w informacji i komunikacji (o 10,6%) oraz w handlu; naprawie pojazdów samochodowych (o 8,9%), natomiast spadek – w 3 sekcjach, w tym największy w pozostałej działalności usługowej (o 6,1%).

W odniesieniu do przeciętnego wynagrodzenia w sektorze przedsiębiorstw w województwie w kwietniu br. najwyższe wynagrodzenie otrzymali pracujący w informacji i komunikacji (wyższe o 69,7%), a także w działalności profesjonalnej, naukowej i technicznej (o 27,6%). Stosunkowo najniższe przeciętne wynagrodzenie brutto wystąpiło w administrowaniu i działalności wspierającej (o 31,1% niższe od przeciętnego wynagrodzenia w sektorze przedsiębiorstw), w zakwaterowaniu i gastronomii (o 26,6%), pozostałej działalności usługowej (o 25,7%) oraz transporcie i gospodarce magazynowej (o 18,6%).

Przeciętne miesięczne wynagrodzenia brutto w sektorze przedsiębiorstw kształtowały się następująco:

Wyszczególnienie	IV 2017		I-IV 2017	
	w zł	IV 2016 = 100	w zł	I-IV 2016 = 100
Ogółem	4532,14	103,7	4417,14	104,8
w tym:				
Przemysł	4962,73	103,9	4775,29	105,2
w tym:				
przetwórstwo przemysłowe	4565,54	105,0	4491,01	106,0
dostawa wody; gospodarowanie ściekami i odpadami; rekultywacja ^Δ	4318,65	103,6	4133,87	101,0
Budownictwo	4789,22	95,1	4559,86	101,2
Handel; naprawa pojazdów samochodowych ^Δ	4013,17	108,9	3848,79	107,9
Transport i gospodarka magazynowa	3689,68	102,6	3607,36	98,9
Zakwaterowanie i gastronomia ^Δ	3328,11	103,0	3479,49	104,3
Informacja i komunikacja	7690,81	110,6	7398,73	105,4
Obsługa rynku nieruchomości ^Δ	4399,82	94,7	4332,06	99,8
Działalność profesjonalna, naukowa i techniczna ^a	5782,39	103,8	5744,16	106,0
Administrowanie i działalność wspierająca ^Δ	3122,93	103,7	3275,84	105,3
Działalność związana z kulturą, rozrywką i rekreacją	3921,16	105,7	3876,35	102,8
Pozostała działalność usługowa	3366,16	93,9	3375,67	106,0

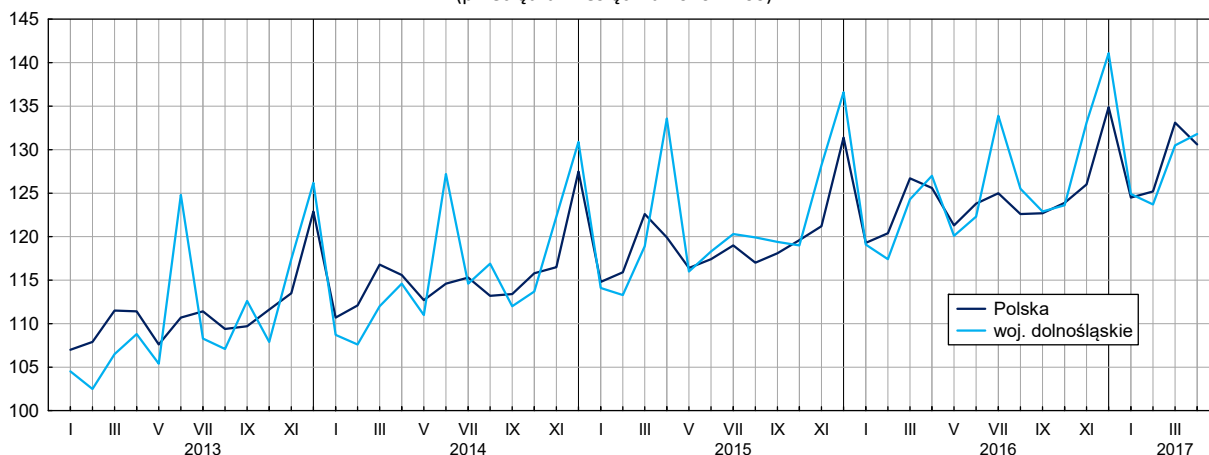
a Nie obejmuje działów: Badania naukowe i prace rozwojowe oraz Działalność weterynaryjna.

² Dotyczy wolnych miejsc pracy i miejsc aktywizacji zawodowej.

W relacji do marca br. przeciętne miesięczne wynagrodzenie brutto ukształtowało się na poziomie wyższym o 1,0%.

W okresie styczeń-kwiecień br. przeciętne miesięczne wynagrodzenie brutto w sektorze przedsiębiorstw ukształtowało się na poziomie 4417,14 zł, tj. o 4,8% wyższym niż w analogicznym okresie ub. roku (wobec wzrostu o 1,9% przed rokiem).

Przeciętne miesięczne wynagrodzenie brutto w sektorze przedsiębiorstw (przeciętna miesięczna 2010 = 100)



CENY DETALICZNE

W kwietniu br. w grupie „pieczywo i produkty zbożowe” wzrost cen detalicznych w skali roku dotyczył wszystkich badanych produktów: bułki pszennej (o 4,5%), mąki pszennej (o 3,6%), ryżu (o 3,6%), kaszy jęczmiennej (o 2,7%) oraz chleba pszenno-żytniego (o 0,4%).

W grupie „mięso” wzrosła cena mięsa wołowego z kością (rostbef) – o 2,5%, mięsa wieprzowego bez kości (schab środkowy) – o 2,5% oraz kurcząt patroszonych (o 0,8%). Niższa była natomiast cena mięsa wołowego bez kości (z udźca) – o 2,1%. Wśród badanych wędlin wzrosły ceny szynki wieprzowej gotowanej (o 3,9%) oraz kiełbasy wędzonej (o 1,6%), natomiast zmniejszyła się cena kiełbasy suszonej (o 6,2%).

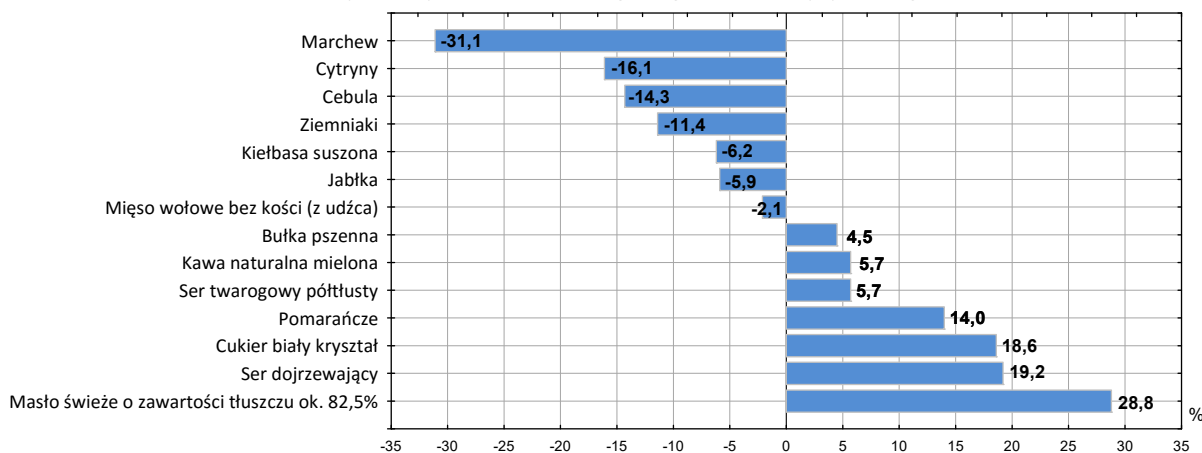
W relacji do kwietnia ub. roku cena fileta z morskiczka mrożonego wzrosła o 3,3%.

W grupie „mleko, sery i jaja” wzrost cen dotyczył: sera dojrzewającego (o 19,2%), sera twarogowego półtłustego (o 5,7%), mleka krowiego spożywczego o zawartości tłuszczu 3-3,5%, sterylizowanego (o 0,4%), natomiast obniżyły się ceny śmietany o zawartości tłuszczu 18% (o 1,2%) i mleka krowiego spożywczego o zawartości tłuszczu 2-2,5% (o 0,8%). W ciągu roku nie zmieniła się cena jaj kurzych świeżych.

W grupie „oleje i tłuszcze” wzrosły ceny masła świeżego o zawartości tłuszczu ok. 82,5% (o 28,8%) i oleju rzepakowego produkcji krajowej (o 2,4%), natomiast cena margaryny zmniejszyła się (o 0,8%).

W grupie „warzywa i owoce” w skali roku wzrosły ceny pomarańczy (o 14,0%), natomiast obniżyły się ceny: marchwi (o 31,1%), cytryn (o 16,1%), cebuli (o 14,3%), ziemniaków (o 11,4%) oraz jabłek (5,9%).

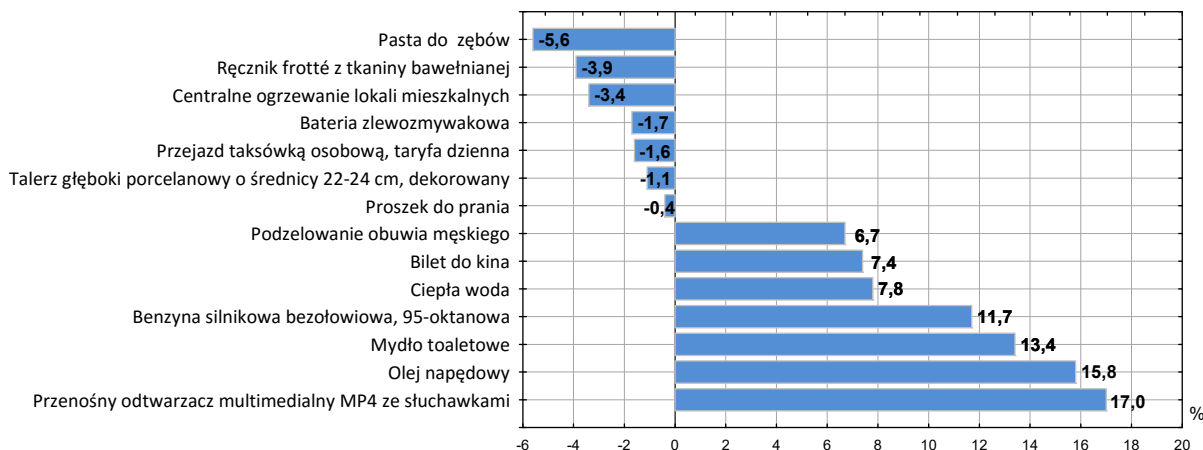
Zmiany cen detalicznych wybranych artykułów żywnościowych w kwietniu 2017 r. (wzrost/spadek w porównaniu do analogicznego okresu roku poprzedniego)



Wśród pozostałych artykułów żywnościowych wzrosły ceny m.in.: cukru białego kryształ (o 18,6%), kawy naturalnej mielonej (o 5,7%), piwa jasnego pełnego butelkowanego (o 2,9%), herbaty czarnej, liściastej (o 1,7%), czekolady mlecznej (o 1,0%). W ciągu roku nie zmieniła się cena soku jabłkowego.

W porównaniu do kwietnia ub. roku odnotowano wzrost cen związanych z mieszkaniem: podgrzania wody (o 7,8%), pobrania zimnej wody z miejskiej sieci wodociągowej (o 3,8%), wywozu nieczystości segregowanych (o 1,9%) i niesegregowanych (o 0,9%). Zmniejszyła się natomiast opłata za centralne ogrzewanie (o 3,4%). W kwietniu br. za tonę węgla kamiennego płacono o 2,9% więcej niż w analogicznym miesiącu roku poprzedniego.

Zmiany cen detalicznych wybranych artykułów nieżywnościowych i usług konsumpcyjnych w kwietniu 2017 r.
(wzrost/spadek w porównaniu do analogicznego okresu roku poprzedniego)



Wśród produktów i usług związanych z transportem wzrosły ceny oleju napędowego (o 15,8%), benzyny silnikowej bezołowiowej 95-oktanowej (o 11,7%) oraz biletu normalnego na przejazd autobusem miejskim (o 2,0%), obniżyła się natomiast cena przejazdu taksówką osobową, taryfa dzienna (o 1,6%).

W skali roku wzrosła cena biletu do kina – o 7,4% oraz opłata za wizytę u lekarza specjalisty – o 5,3%.

Wśród pozostałych badanych artykułów nieżywnościowych wzrost cen w porównaniu z kwietniem ub. roku dotyczył m.in.: przenośnego odtwarzacza multimedialnego MP4 ze słuchawkami (o 17,0%), mydła toaletowego (o 13,4%), gazety regionalnej (o 6,3%) oraz rajstop damskich gładkich 15 den (o 6,1%). Mniej natomiast płacono m.in. za: pastę do zębów (o 5,6%), ręcznik frotté z tkaniny bawełnianej (o 3,9%), baterię zlewozmywakową (o 1,7%) oraz talerz głęboki porcelanowy o średnicy 22-24 cm, dekorowany (o 1,1%).

W skali roku wzrosła cena podzielowania obuwia męskiego – o 6,7%, strzyżenia włosów męskich – o 2,3% oraz oczyszczenia chemicznego garnituru męskiego 2-częściowego – o 2,0%.

ROLNICTWO

W kwietniu br. średnia³ temperatura powietrza na obszarze województwa dolnośląskiego wyniosła 7,9°C i była o 0,7°C niższa od średniej temperatury odnotowanej w kwietniu ub. roku. W I dekadzie kwietnia temperatura wynosiła 10-15°C, potem spadła do około 5-8°C z opadami deszczu (w nocy wystąpiły przymrozki do minus 2°C), w III dekadzie temperatura wynosiła 2-10°C, w rejonach podgórskich wystąpiły opady śniegu. Średnia suma opadów atmosferycznych wyniosła 64,6 mm (wobec 42,0 mm w kwietniu 2016 r.). Do końca miesiąca zostały zasiane zboża jare. Sadzono buraki i ziemniaki. Siewy kukurydzy rozpoczęto dopiero pod koniec miesiąca. W zbożach i rzepaku ozimym nie odnotowano większych strat przymrozkowych. Niewielkie uszkodzenia mogą być w burakach i wcześniej zasianej kukurydzy. W plantacjach zbóż ozimych obserwuje się obecność mączniaka prawdziwego zbóż. Rolnicy przeprowadzają zabiegi fungicydowe i herbicydowe.

Skup zbóż^a kształtował się następująco:

Wyszczególnienie	VII 2016 – IV 2017		IV 2017		
	w tys. t	analogiczny okres poprzedniego roku = 100	w tys. t	IV 2016 = 100	III 2017 = 100
Ziarno zbóż podstawowych ^b	1428,2	97,5	67,7	86,4	77,2
w tym:					
pszenica	1203,2	104,9	65,3	90,2	78,7
żyto	15,8	47,8	0,1	17,1	39,5

a W okresie styczeń-kwiecień br. bez skupu realizowanego przez osoby fizyczne. b Obejmuje: pszenicę, żyto, jęczmień, owies, pszenżyto; łącznie z mieszankami zbożowymi, bez ziarna siewnego.

³ Przeciętne wartości temperatur i opadów obliczono jako średnie arytmetyczne przeciętnych miesięcznych wartości z czterech stacji hydrologiczno-meteorologicznych Instytutu Meteorologii i Gospodarki Wodnej, zlokalizowanych w Jeleniej Górze, Kłodzku, Legnicy i Wrocławiu.

Na rynku rolnym w kwietniu br. łącznie skupiono 67,7 tys. ton **zbóż podstawowych**, tj. mniej zarówno w porównaniu do poprzedniego miesiąca o 22,8%, jak i w relacji do kwietnia ub. roku o 13,6%. Zarówno w skali miesiąca, jak i w skali roku skupiono mniej pszenicy i żyta

W okresie od lipca 2016 r. do kwietnia 2017 r. skup zbóż podstawowych wyniósł 1428,2 tys. ton i był mniejszy o 2,5% niż w tym samym okresie roku poprzedniego, przy czym pszenicy skupiono więcej o 4,9%, a żyta mniej o 52,2%.

Skup podstawowych produktów zwierzęcych^a kształtował się następująco:

Wyszczególnienie	I-IV 2017		IV 2017		
	w tys. t	I-IV 2016 = 100	w tys. t	IV 2016 = 100	III 2017 = 100
Żywiec rzeźny ^b	28,0	87,6	7,8	112,2	103,0
w tym:					
bydło (bez cieląt)	2,0	98,5	0,6	109,0	102,5
trzoda chlewna	2,4	96,0	0,5	111,9	94,4
drób	23,6	86,0	6,7	112,5	103,8
Mleko ^c	53,2	100,0	13,7	101,4	99,0

a Bez skupu realizowanego przez osoby fizyczne. b Obejmuje bydło, cielęta, trzodę chlewną, owce, konie i drób; w wadze żywej. c W milionach litrów.

W kwietniu br. **skup żywca rzeźnego** ogółem wyniósł 7,8 tys. ton, tj. więcej (o 3,0%) w odniesieniu do poprzedniego miesiąca oraz więcej (o 12,2%) w porównaniu do kwietnia 2016 r. W skali miesiąca zwiększył się skup bydła i drobiu, natomiast zmniejszył się skup trzody chlewnej. W porównaniu do kwietnia ub. roku więcej skupiono wszystkich gatunków żywca rzeźnego.

W okresie styczeń-kwiecień br. skup żywca rzeźnego był mniejszy (o 12,4%) od notowanego w analogicznym okresie 2016 r., w tym odnotowano mniejszy skup wszystkich gatunków żywca rzeźnego.

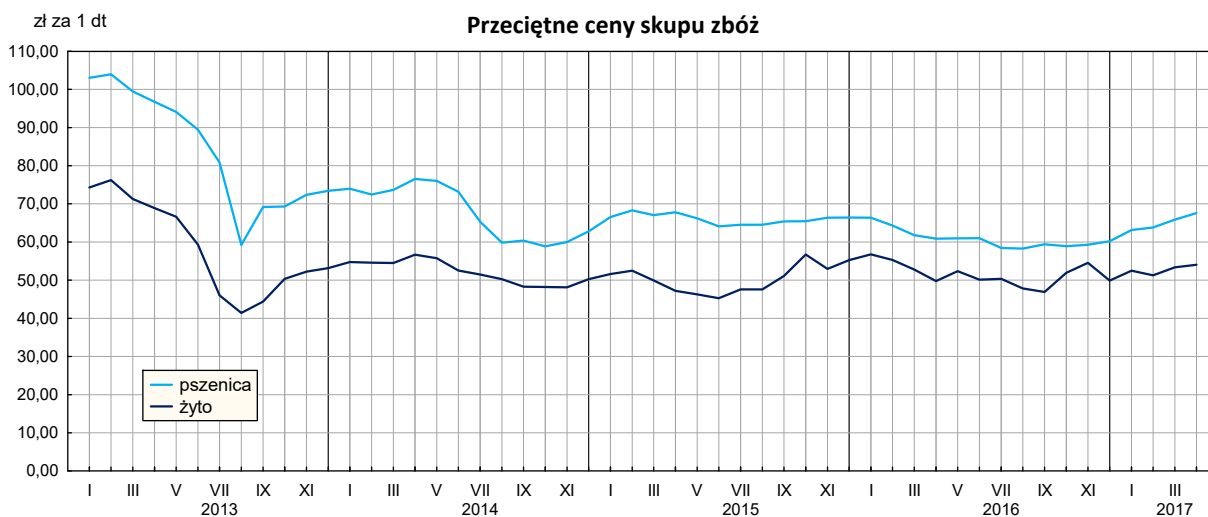
Od początku br. skupiono 53,2 mln l **mleka**, tj. tyle samo co w analogicznym okresie ub. roku. W kwietniu 2016 r. dostawy tego surowca do skupu były niższe w ujęciu miesięcznym – o 1,0%, natomiast wyższe w skali roku – o 1,4%.

Przeciętne ceny w skupie podstawowych produktów rolnych kształtowały się następująco:

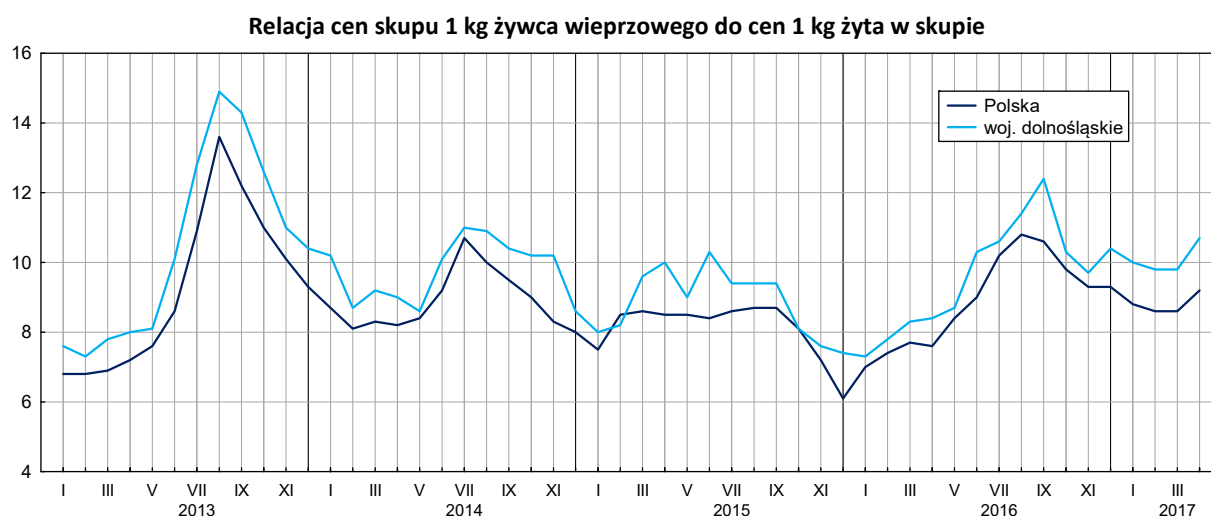
Wyszczególnienie	I-IV 2017		IV 2017		
	zł	I-IV 2016 =100	zł	IV 2016 = 100	III 2017 = 100
Ziarno zbóż ^a za 1 dt:					
pszenica	65,00	103,2	67,60	111,1	102,6
żyto	52,62	97,3	54,04	108,6	101,3
Żywiec rzeźny za 1 kg wagi żywej:					
bydło (bez cieląt)	6,66	110,0	6,56	107,4	96,3
trzoda chlewna	5,30	125,2	5,81	138,4	111,2
drób	3,60	98,0	3,64	98,5	97,3
Mleko za 1 hl	135,57	121,8	133,66	123,8	98,4

a Bez ziarna siewnego.

W kwietniu br. **przeciętna cena** pszenicy w skupie była wyższa – zarówno w porównaniu do poprzedniego miesiąca (o 2,6%), jak i w odniesieniu do kwietnia 2016 r. (o 11,1%). Średnia cena 1 dt żyta wynosiła 54,04 zł i była wyższa w skali miesiąca o 1,3% oraz wyższa o 8,6% w skali roku.

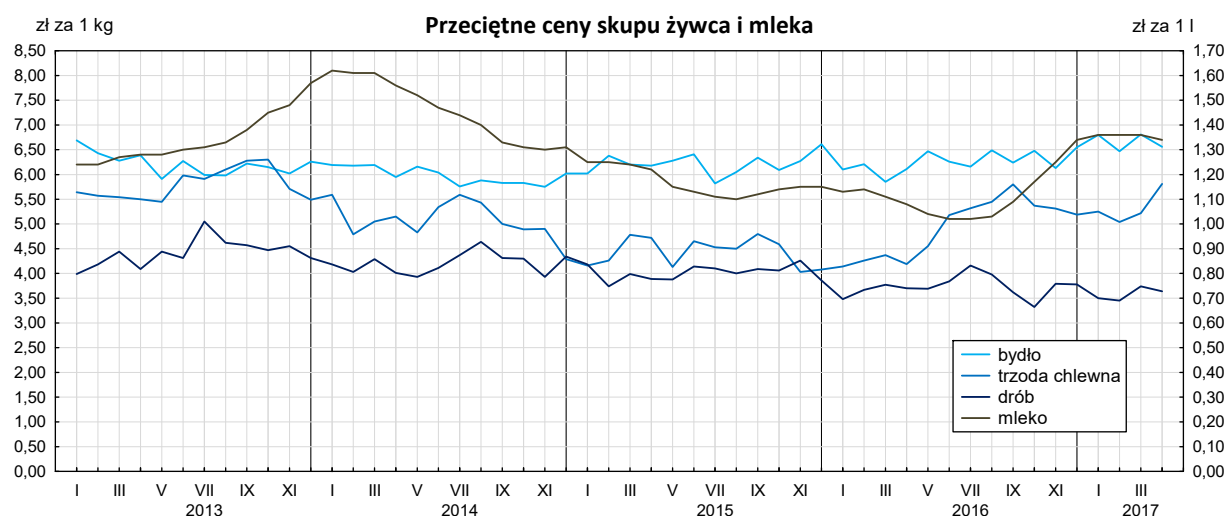


W porównaniu do marca br. odnotowano wzrost cen żywca wieprzowego w skupie o 11,2%; za 1 kg tego surowca w kwietniu br. płacono 5,81 zł. W ujęciu rocznym przeciętne ceny żywca wieprzowego w skupie były wyższe o 38,4%. Cena 1 kg żywca wieprzowego (w wadze żywej) w kwietniu br. równoważyła wartość 10,7 kg żyta (według cen w skupie), wobec 9,8 przed miesiącem i 8,4 przed rokiem.



Przeciętna cena skupu 1 kg żywca drobiowego w kwietniu br. wyniosła 3,64 zł i w odniesieniu do marca br. była niższa o 2,7%, a w relacji do kwietnia ub. roku – niższa o 1,5%.

Przeciętna cena skupu żywca wołowego (6,56 zł/kg), była niższa w skali miesiąca (o 3,7%), natomiast wyższa w skali roku (o 7,4%).



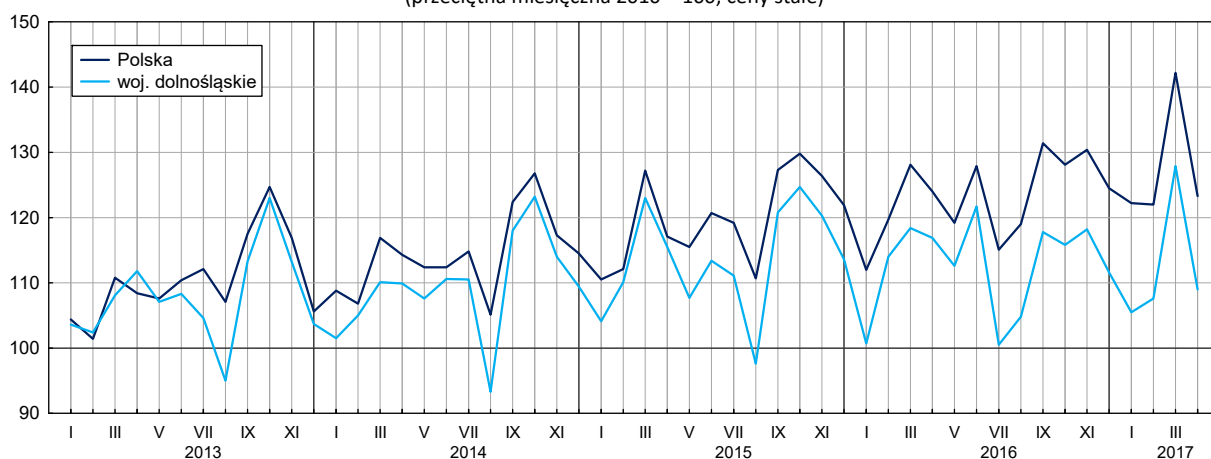
Średnia cena mleka w kwietniu br. ukształtowała się na poziomie 133,66 zł za 1 hl, tj. niższym o 1,6% niż przed miesiącem, natomiast wyższym o 23,8% niż przed rokiem.

PRZEMYSŁ I BUDOWNICTWO

Produkcja sprzedana przemysłu w kwietniu br. osiągnęła wartość (w cenach bieżących) 9129,2 mln zł i była (w cenach stałych) o 6,7% niższa niż przed rokiem (kiedy to zanotowano jej wzrost o 3,7%). Równocześnie w skali roku zanotowano wzrost (w cenach bieżących) **produkcji budowlano-montażowej** o 1,3% (przed rokiem spadek o 16,3%).

Produkcja sprzedana w przetwórstwie przemysłowym, stanowiąca 81,0% produkcji przemysłowej ogółem, w porównaniu z kwietniem ub. roku zmniejszyła się (w cenach stałych) o 7,8% (wówczas odnotowano wzrost o 7,0%). W sekcji dostawa wody; gospodarowanie ściekami i odpadami oraz działalność związana z rekultywacją spadek wyniósł 9,1% (przed rokiem wzrost o 21,7%).

Produkcja sprzedana przemysłu
(przeciętna miesięczna 2010 = 100; ceny stałe)



Wyższy niż w kwietniu ub. roku poziom produkcji sprzedanej wystąpił w 9 (spośród 31 występujących w województwie) działach przemysłu, w tym m.in. w produkcji artykułów spożywczych (o 2,7%). Spadek produkcji sprzedanej w porównaniu do kwietnia ub. roku odnotowano m.in. w produkcji komputerów, wyrobów elektronicznych i optycznych (o 55,5%), urządzeń elektrycznych (o 8,7%) oraz pojazdów samochodowych, przyczep i naczep (o 8,6%).

Dynamika (w cenach stałych) i struktura (w cenach bieżących) produkcji sprzedanej przemysłu kształtowały się następująco:

Wyszczególnienie	IV 2017	I-IV 2017	
	analogiczny okres roku poprzedniego = 100	w odsetkach	
Ogółem	93,3	100,4	100,0
w tym:			
Przetwórstwo przemysłowe	92,2	100,2	81,4
w tym produkcja:			
artykułów spożywczych	102,7	109,6	5,3
papieru i wyrobów z papieru	97,4	108,2	3,4
chemikaliów i wyrobów chemicznych	97,1	104,9	4,3
wyrobów z gumy i tworzyw sztucznych	99,7	109,0	8,8
wyrobów z metali ^Δ	99,8	104,4	6,3
komputerów, wyrobów elektronicznych i optycznych	44,5	48,8	4,6
urządzeń elektrycznych	91,3	98,2	5,1
maszyn i urządzeń ^Δ	97,1	104,0	4,3
pojazdów samochodowych, przyczep i naczep ^Δ	91,4	103,8	22,5
Dostawa wody; gospodarowanie ściekami i odpadami oraz działalność związana z rekultywacją.....	90,9	98,0	2,3

W porównaniu z marcem br. produkcja sprzedana przemysłu zmniejszyła się o 14,8%, w tym w przetwórstwie przemysłowym – o 15,7%.

Na 1 zatrudnionego produkcja sprzedana w kwietniu br. wyniosła (w cenach bieżących) 41,8 tys. zł i była (w cenach stałych) 8,2% mniejsza niż przed rokiem, przy większym (o 1,7%) przeciętnym zatrudnieniu i wzroście przeciętnego miesięcznego wynagrodzenia brutto (o 3,9%).

W okresie styczeń-kwiecień br. produkcja sprzedana przemysłu wyniosła (w cenach bieżących) 38403,9 mln zł i była wyższa w porównaniu z ub. rokiem (o 0,4%). W przetwórstwie przemysłowym zwiększyła się o 0,2%, natomiast w sekcji dostawa wody; gospodarowanie ściekami i odpadami oraz działalność związana z rekultywacją zmniejszyła się o 2,0%.

Produkcja sprzedana budownictwa (w cenach bieżących) w kwietniu br. wyniosła 695,8 mln zł i była o 5,9% niższa niż w kwietniu ub. roku (kiedy odnotowano spadek o 4,9%).

W porównaniu z marcem br. produkcja sprzedana budownictwa zmniejszyła się o 1,2%.

Wydajność pracy w budownictwie, mierzona wartością produkcji sprzedanej budownictwa w przeliczeniu na 1 zatrudnionego, w kwietniu br. ukształtowała się na poziomie 28,7 tys. zł (w cenach bieżących) i była o 3,1% niższa niż przed rokiem, przy mniejszym (o 2,9%) przeciętnym zatrudnieniu oraz spadku przeciętnego miesięcznego wynagrodzenia brutto (o 4,9%).

W okresie styczeń-kwiecień br. produkcja sprzedana budownictwa osiągnęła wartość 2448,9 mln zł i była o 8,5% mniejsza w porównaniu z analogicznym okresem ub. roku (wobec spadku o 6,5% przed rokiem).

Produkcja budowlano-montażowa (w cenach bieżących) w kwietniu br. ukształtowała się na poziomie 337,1 mln zł i stanowiła 48,4% ogółu produkcji sprzedanej budownictwa. W porównaniu do marca br. produkcja budowlano-montażowa zwiększyła się o 0,9%, a w odniesieniu do kwietnia ub. roku – o 1,3%. W strukturze produkcji budowlano-montażowej w kwietniu br. największy udział (43,1%) miały podmioty, których podstawowym rodzajem działalności była budowa obiektów inżynierii lądowej i wodnej. W skali roku wartość produkcji zrealizowanej w tym dziale zwiększyła się o 41,4%. Podmioty specjalizujące się w budowie budynków oraz w robotach budowlanych specjalistycznych odnotowały spadek w skali roku produkcji budowlano-montażowej (odpowiednio o 30,4% i 5,2%).

Dynamika i struktura produkcji budowlano-montażowej (w cenach bieżących) kształtowały się następująco:

Działy budownictwa	IV 2017	I-IV 2017	
	analogiczny okres roku poprzedniego = 100	w odsetkach	
Ogółem	101,3	103,4	100,0
Budowa budynków ^Δ	69,6	87,1	27,9
Budowa obiektów inżynierii lądowej i wodnej ^Δ	141,4	136,9	32,0
Roboty budowlane specjalistyczne	94,8	97,2	40,1

W porównaniu z marcem br. wzrost produkcji budowlano-montażowej odnotowano w podmiotach, których podstawowym rodzajem działalności była budowa obiektów inżynierii lądowej i wodnej (o 48,9%).

W okresie styczeń-kwiecień br. produkcja budowlano-montażowa ukształtowała się na poziomie 1207,9 mln zł i stanowiła 49,3% wartości ogółu produkcji sprzedanej budownictwa. W ciągu roku jej wartość zwiększyła się o 3,4% (wobec spadku o 16,2% przed rokiem). W strukturze produkcji budowlano-montażowej największy udział miały podmioty, których podstawowym rodzajem działalności były roboty budowlane specjalistyczne (40,1%).

BUDOWNICTWO MIESZKANIOWE

W kwietniu br. w porównaniu z analogicznym miesiącem ub. roku zmniejszyła się liczba mieszkań oddanych do użytkowania oraz liczba mieszkań rozpoczętych, natomiast zwiększyła się liczba mieszkań na budowę których wydano pozwolenia lub dokonano zgłoszenia z projektem budowlanym.

Według wstępnych danych⁴ w kwietniu br. w województwie **przekazano do użytkowania** 985 mieszkań, tj. o 16,3% mniej niż przed rokiem. W kraju oddano do użytkowania o 22,8% mniej mieszkań niż rok wcześniej.

W kwietniu br. inwestorzy budujący na sprzedaż lub wynajem przekazali 540 mieszkań, inwestorzy indywidualni – 400 mieszkań (przed rokiem w tych formach budownictwa oddano odpowiednio 757 i 408 mieszkań), a spółdzielnie mieszkaniowe – 45 mieszkań. W pozostałych formach budownictwa mieszkaniowego (tj. budownictwie komunalnym, społecznym czynszowym oraz zakładowym) nie oddano nowych mieszkań.

Mieszkania oddane do użytkowania w województwie dolnośląskim w kwietniu br. stanowiły 9,3% mieszkań oddanych do użytkowania w kraju.

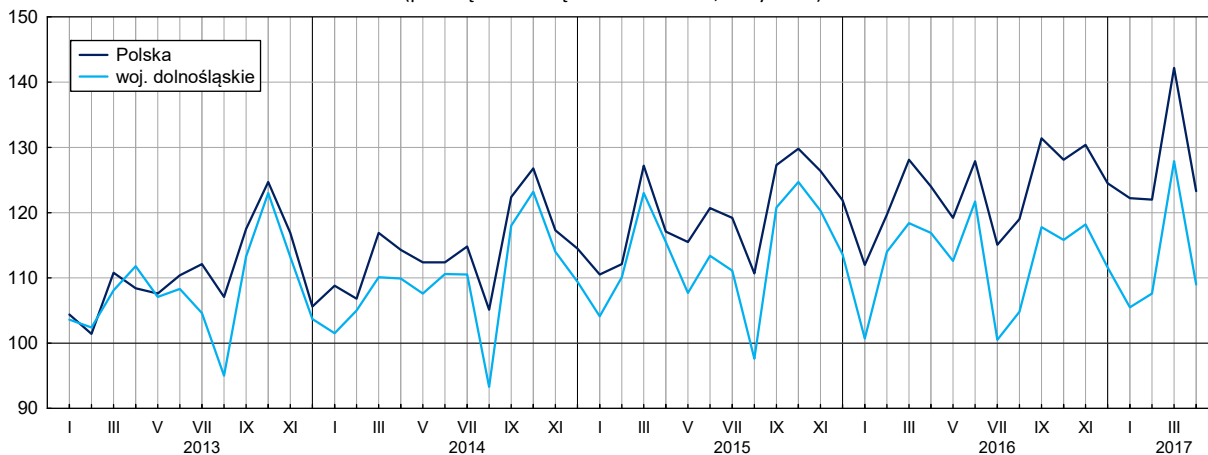
Liczba mieszkań oddanych do użytkowania **w okresie styczeń-kwiecień br.** kształtowała się następująco:

Formy budownictwa	Mieszkania oddane do użytkowania			Przeciętna powierzchnia użytkowa 1 mieszkania w m ²
	w liczbach bezwzględnych	w odsetkach	I-IV 2016 = 100	
Ogółem	4417	100,0	80,9	89,2
Indywidualne	1768	40,0	102,1	132,2
Przeznaczone na sprzedaż lub wynajem	2434	55,2	68,0	61,4
Spółdzielcze	121	2,7	336,1	54,3
Komunalne	32	0,7	290,9	24,7
Spółeczne czynszowe	52	1,2	58,4	58,7
Zakładowe.....	10	0,2	83,3	57,4

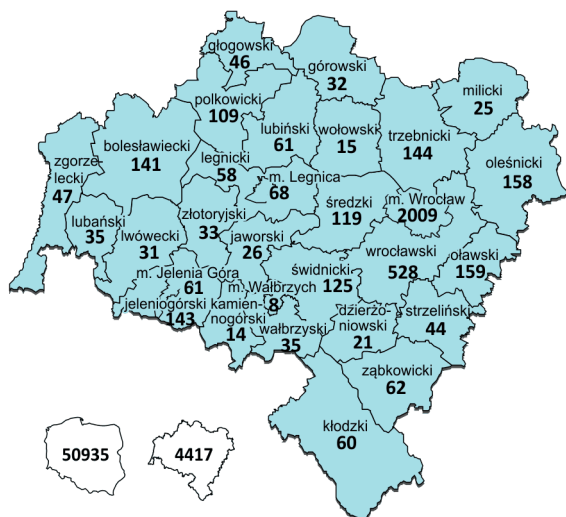
⁴ Dane meldunkowe – mogą ulec zmianie po opracowaniu sprawozdań kwartalnych

W okresie styczeń-kwiecień br. oddano do użytkowania 4417 mieszkań, tj. o 1042 mniej niż w analogicznym okresie ub. roku. Spadek liczby zrealizowanych mieszkań odnotowano w budownictwie społecznym czynszowym – o 41,6%, przeznaczonym na sprzedaż lub wynajem – o 32,0% i zakładowym – o 16,7%.

Produkcja sprzedana przemysłu (przeciętna miesięczna 2010 = 100; ceny stałe)



Mieszkania oddane do użytkowania według powiatów w kwietniu 2017 r.



Przeciętna powierzchnia mieszkania oddanego do użytkowania w okresie czterech miesięcy br. wyniosła 89,2 m² i była o 6,6 m² większa niż w okresie styczeń-kwiecień 2016 r. Największe mieszkania wybudowali inwestorzy indywidualni. Wzrost w skali roku przeciętnej powierzchni oddanego mieszkania odnotowano w budownictwie zakładowym, społecznym czynszowym, spółdzielczym oraz przeznaczonym na sprzedaż lub wynajem.

Od początku roku najwięcej mieszkań przekazano do użytkowania na terenie Wrocławia – 45,5% (2009 mieszkań) ogółu oddanych w województwie, a następnie w powiecie wrocławskim – 12,0% (528). W Wałbrzychu oraz w powiatach kamiennogórskim i wołowskim przekazano najmniej mieszkań (odpowiednio 8, 14 i 15).

Mieszkania o największej przeciętnej powierzchni użytkowej powstały na terenie powiatu dzierzoniowskiego (169,8 m²), Wałbrzycha (163,0 m²) oraz powiatu kamiennogórskiego

(154,2 m²). Najmniejsze mieszkania (poniżej 90 m²) wybudowano we Wrocławiu (61,4 m²), w powiecie jeleniogórskim (80,9 m²), w Legnicy (87,8 m²) oraz w powiatach polkowickim i lubańskim (odpowiednio 89,0 m² i 89,1 m²).

W kwietniu 2017 r. w starostwach powiatowych wydano **pozwolenia na budowę lub dokonano zgłoszenia z projektem budowlanym** 3107 nowych mieszkań. Było to o 107,8% więcej niż w analogicznym miesiącu ub. roku. Najwięcej pozwoleń (67,9% ogólnej liczby) dotyczyło mieszkań przeznaczonych na sprzedaż lub wynajem.

W omawianym miesiącu **rozpoczęto budowę** 1440 mieszkań, czyli w relacji do poprzedniego roku mniej o 17,1%. Blisko 52% mieszkań mają wybudować inwestorzy budujący na sprzedaż lub wynajem.

W okresie styczeń-kwiecień br. w porównaniu z analogicznym okresem ub. roku zwiększyła się liczba wydanych pozwoleń na budowę mieszkań lub dokonanych zgłoszeń z projektem budowlanym o 35,1% oraz liczba mieszkań rozpoczętych – o 20,9%. W ciągu czterech miesięcy br. wśród mieszkań, na budowę których wydano pozwolenia lub dokonano zgłoszenia z projektem budowlanym, a także wśród mieszkań rozpoczętych większość stanowiły mieszkania z przeznaczeniem na sprzedaż lub wynajem.

Liczba mieszkań, na których budowę wydano pozwolenia lub dokonano zgłoszenia z projektem budowlanym i których budowę rozpoczęto w okresie styczeń-kwiecień br. kształtowała się następująco:

Formy budownictwa	Mieszkania, na których budowę wydano pozwolenia lub dokonano zgłoszenia z projektem budowlanym			Mieszkania, których budowę rozpoczęto		
	w liczbach bezwzględnych	w odsetkach	I-IV 2016 = 100	w liczbach bezwzględnych	w odsetkach	I-IV 2016 = 100
Ogółem	9233	100,0	135,1	5478	100,0	120,9
Indywidualne	2956	32,0	155,9	2134	39,0	128,9
Przeznaczone na sprzedaż lub wynajem	6083	65,9	132,6	3280	59,8	119,4
Spółdzielcze	67	0,7	x	-	-	-
Komunalne	127	1,4	36,4	64	1,2	60,4

RYNEK WEWNĘTRZNY

W kwietniu br. odnotowano w skali roku (w cenach bieżących) wzrost sprzedaży detalicznej oraz sprzedaży hurtowej.

Sprzedaż detaliczna zrealizowana przez przedsiębiorstwa handlowe i niehandlowe w kwietniu br. była o 4,2% wyższa niż przed rokiem (wobec wzrostu o 7,1% w kwietniu ub. roku). Najwyższą sprzedaż detaliczną w relacji do analogicznego miesiąca poprzedniego roku odnotowano m.in. w grupie paliwa stałe, ciekłe i gazowe o 27,7%, która stanowiła 5,4% sprzedaży detalicznej ogółem.

Dynamika i struktura (w cenach bieżących) sprzedaży detalicznej kształtowały się następująco:

Wyszczególnienie	IV 2017	I-IV 2017	
	analogiczny okres roku poprzedniego = 100	w odsetkach	
Ogółem ^a	104,2	102,0	100,0
w tym:			
Pojazdy samochodowe, motocykle, części	67,4	74,7	10,1
Paliwa stałe, ciekłe i gazowe	127,7	130,5	5,8
Żywność, napoje i wyroby tytoniowe	116,4	103,0	46,8
Pozostała sprzedaż detaliczna w niewyspecjalizowanych sklepach	127,2	136,2	1,9
Farmaceutyki, kosmetyki, sprzęt ortopedyczny	98,6	100,8	6,5
Włókno, odzież, obuwie	97,3	110,3	12,1
Meble, RTV, AGD	108,2	103,7	5,3
Prasa, książki, pozostała sprzedaż w wyspecjalizowanych sklepach	94,1	99,4	1,5
Pozostałe	99,3	110,3	7,5

a Grupowania przedsiębiorstw dokonano na podstawie Polskiej Klasyfikacji Działalności – PKD 2007, zaliczając przedsiębiorstwo do określonej kategorii według przeważającego rodzaju działalności, zgodnie z aktualnym w omawianym okresie stanem organizacyjnym. Odnotowane zmiany (wzrost/spadek) sprzedaży detalicznej w poszczególnych grupach rodzajów działalności przedsiębiorstw mogą zatem również wynikać ze zmiany przeważającego rodzaju działalności przedsiębiorstwa oraz zmian organizacyjnych. Nie ma to wpływu na dynamikę sprzedaży detalicznej ogółem.

Sprzedaż detaliczna w porównaniu z marcem 2017 r. zwiększyła się o 2,2%. W skali miesiąca największy wzrost odnotowano w grupie towarowej żywność, napoje i wyroby tytoniowe (o 8,0%).

W okresie styczeń-kwiecień 2017 r. sprzedaż detaliczna była wyższa o 2,0% niż w analogicznym okresie poprzedniego roku (wobec wzrostu o 5,7% w okresie styczeń-kwiecień 2016 r.).

W kwietniu br. **sprzedaż hurtowa** (w cenach bieżących) w przedsiębiorstwach handlowych w relacji do poprzedniego miesiąca była niższa o 17,1%, a w porównaniu do kwietnia ub. roku – wyższa o 3,6%; w przedsiębiorstwach hurtowych – w relacji do poprzedniego miesiąca była niższa o 17,8%, a w porównaniu do kwietnia ub. roku – o 3,0%.

W okresie styczeń-kwiecień br., w porównaniu do analogicznego okresu ub. roku, sprzedaż hurtowa w przedsiębiorstwach handlowych zwiększyła się o 14,4%, a w przedsiębiorstwach hurtowych – o 8,0%.

WYNIKI FINANSOWE PRZEDSIĘBIORSTW NIEFINANSOWYCH

W I kwartale 2017 r. wyniki finansowe badanych przedsiębiorstw niefinansowych oraz większość podstawowych wskaźników ekonomiczno-finansowych były nieco lepsze od uzyskanych przed rokiem. W efekcie większego wzrostu w skali roku wartości przychodów z całokształtu działalności niż kosztów ich uzyskania poprawił się wskaźnik poziomu kosztów.

Przychody z całokształtu działalności w I kwartale 2017 r. były o 7,2% wyższe od osiągniętych w roku poprzednim, natomiast koszty uzyskania tych przychodów zwiększyły się o 5,8%. Przychody netto ze sprzedaży produktów, towarów i materiałów wzrosły w relacji do analogicznego okresu poprzedniego roku o 6,7%, a koszty tej działalności były wyższe niż przed rokiem o 6,2%. W ujęciu wartościowym największy wzrost przychodów netto ze sprzedaży produktów, towarów i materiałów zanotowano w sekcjach: pozostała działalność usługowa, działalność profesjonalna, naukowa i techniczna oraz administrowanie i działalność wspierająca.

Przychody, koszty oraz wyniki finansowe podmiotów objętych badaniem kształtowały się następująco:

Wyszczególnienie	I-III 2016	I-III 2017
	w mln zł	
Przychody z całokształtu działalności	43287,7	46391,8
w tym przychody ze sprzedaży produktów, towarów i materiałów	42072,1	44900,2
Koszty uzyskania przychodów z całokształtu działalności	40985,0	43352,2
w tym koszt własny sprzedanych produktów oraz wartość sprzedanych towarów i materiałów	39569,7	42034,8
Wynik ze sprzedaży produktów, towarów i materiałów	2502,4	2865,4
Wynik na pozostałej działalności operacyjnej	-90,7	120,5
Wynik na operacjach finansowych	-109,0	53,7
Wynik na działalności gospodarczej	2302,7	3039,6
Wynik zdarzeń nadzwyczajnych	-	-
Wynik finansowy brutto	2302,7	3039,6
Wynik finansowy netto	1937,1	2445,0
zysk netto	2949,0	3204,8
strata netto	1011,9	759,8

Wynik finansowy ze sprzedaży produktów, towarów i materiałów był o 14,5% wyższy niż przed rokiem i wyniósł 2865,4 mln zł. W skali roku poprawił się wynik na operacjach finansowych (z minus 109,0 mln zł do 53,7 mln zł) oraz wynik na pozostałej działalności operacyjnej (z minus 90,7 mln zł do 120,5 mln zł). W rezultacie, wynik finansowy na działalności gospodarczej ukształtował się na poziomie 3039,6 mln zł i był o 32,0% wyższy niż w I kwartale 2016 r. Obciążenia wyniku finansowego brutto zwiększyły się w skali roku o 62,6% – do 594,6 mln zł. Zwiększyła się relacja obciążenia wyniku finansowego do zysku brutto – z 10,9% do 15,7%. Wynik finansowy netto ukształtował się na poziomie 2445,0 mln zł i był wyższy o 26,2% w porównaniu do uzyskanego przed rokiem; zysk netto zwiększył się o 8,7%, a strata netto zmniejszyła się o 24,9%.

W I kwartale 2017 r. zysk netto wykazało 67,6% badanych przedsiębiorstw (wobec 69,7% przed rokiem). Udział przychodów przedsiębiorstw wykazujących zysk netto w ogólnej kwocie przychodów z całokształtu działalności zmniejszył się w skali roku z 78,0% do 74,9%.

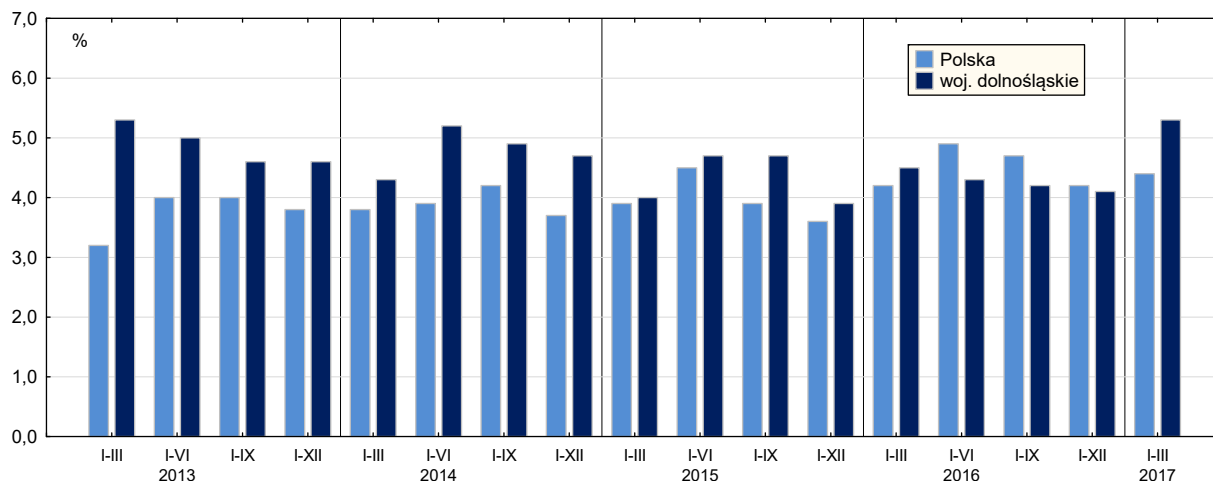
W przetwórstwie przemysłowym zysk netto odnotowało 76,4% przedsiębiorstw (w I kwartale 2016 r. – 77,3%), a udział uzyskanych przez te przedsiębiorstwa przychodów w przychodach z całokształtu działalności wszystkich podmiotów tej sekcji stanowił 84,4% (przed rokiem 88,8%).

Podstawowe wskaźniki ekonomiczno-finansowe podmiotów objętych badaniem kształtowały się następująco:

Wyszczególnienie	I-III 2016	I-III 2017
	w %	
Wskaźnik poziomu kosztów	94,7	93,4
Wskaźnik rentowności ze sprzedaży produktów, towarów i materiałów	5,9	6,4
Wskaźnik rentowności obrotu brutto	5,3	6,6
Wskaźnik rentowności obrotu netto	4,5	5,3
Wskaźnik płynności finansowej I stopnia	30,4	30,0
Wskaźnik płynności finansowej II stopnia	96,6	95,2

W relacji do I kwartału 2016 r. w badanych przedsiębiorstwach odnotowano poprawę większości podstawowych wskaźników ekonomiczno-finansowych. W skali roku wskaźnik poziomu kosztów z całokształtu działalności poprawił się o 1,3 p.proc., wskaźnik rentowności ze sprzedaży produktów, towarów i materiałów – o 0,5 p.proc., a wskaźniki rentowności obrotu brutto i obrotu netto poprawiły się odpowiednio o 1,3 p.proc. i 0,8 p.proc. Wskaźnik płynności finansowej I stopnia zmniejszył się o 0,4 p.proc., a wskaźnik płynności finansowej II stopnia zmniejszył się o 1,4 p.proc.

Wskaźnik rentowności obrotu netto



Najbardziej rentowne rodzaje działalności to m.in. obsługa rynku nieruchomości (wskaźnik rentowności obrotu netto 8,7%), działalność profesjonalna, naukowa i techniczna (8,6%) oraz informacja i komunikacja (7,0%).

W relacji do poprzedniego roku największą poprawę wskaźnika rentowności obrotu netto odnotowano w sekcjach: informacja i komunikacja (z 3,6% do 7,0%), działalność profesjonalna, naukowa i techniczna (z 5,9% do 8,6%) oraz zakwaterowanie i gastronomia (z 1,7% do 3,4%). Największe pogorszenie rentowności obrotu netto odnotowano w działalności związanej z kulturą, rozrywką i rekreacją (z minus 18,0% do minus 64,9%), pozostała działalność usługowa (z 3,7% do minus 7,9%) oraz budownictwo (z minus 2,2% do minus 5,6%).

Wartość aktywów obrotowych badanych przedsiębiorstw na koniec marca 2017 r. wyniosła 65665,1 mln zł i była o 5,9% wyższa niż w końcu marca 2016 r. Wzrosła wartość krótkoterminowych rozliczeń międzyokresowych (o 13,2%), zapasów (o 7,3%) oraz inwestycji krótkoterminowych (o 5,1%).

W rzeczowej strukturze aktywów obrotowych zmniejszył się udział należności krótkoterminowych (z 47,3% do 46,9%) oraz inwestycji krótkoterminowych (z 21,8% do 21,6%), natomiast wzrósł udział zapasów (z 28,5% do 28,9%) oraz krótkoterminowych rozliczeń międzyokresowych (z 2,5% do 2,6%).

Relacja zobowiązań krótkoterminowych do aktywów obrotowych wyniosła 72,0% (wobec 71,5% rok wcześniej).

W końcu marca 2017 r. zobowiązania długo- i krótkoterminowe (bez funduszy specjalnych) wyniosły 74395,8 mln zł i były o 7,4% wyższe niż przed rokiem. Zobowiązania długoterminowe stanowiły 36,5% ogółu zobowiązań (wobec 36,0% w końcu marca 2016 r.). Wartość zobowiązań długoterminowych wyniosła 27137,9 mln zł i była o 8,7% większa niż rok wcześniej. Zobowiązania krótkoterminowe badanych przedsiębiorstw wyniosły 47257,8 mln zł i w skali roku były większe o 6,6%.

TABL. 1. WYBRANE DANE O WOJEWÓDZTWIE DOLNOŚLĄSKIM

WYSZCZEGÓLNIENIE		Styczeń	Luty	Marzec	Kwiecień	Maj	Czerwiec	Lipiec	Sierpień	Wrzesień	Październik	Listopad	Grudzień
Przeciętne zatrudnienie w sektorze przedsiębiorstw ^a (w tys. osób)	2016	457,5	458,9	460,3	459,0	458,9	460,1	461,5	461,2	461,5	462,4	463,5	463,4
	2017	474,2	477,7	478,6	478,7								
poprzedni miesiąc = 100	2016	101,8	100,3	100,3	99,7	100,0	100,3	100,3	99,9	100,1	100,2	100,2	100,0
	2017	102,3	100,7	100,2	100,0								
analogiczny miesiąc poprzedniego roku = 100	2016	102,8	103,1	103,3	103,1	103,4	103,4	103,6	103,7	103,6	103,2	103,0	103,1
	2017	103,7	104,1	104,0	104,3								
Bezrobotni zarejestrowani (w osobach; stan w końcu okresu)	2016	105601	106443	103991	99005	94811	90706	88568	87237	85652	84334	84247	85984
	2017	90544	89467	86249	81951								
Stopa bezrobocia ^b (w %; stan w końcu okresu)	2016	8,9	9,0	8,8	8,4	8,0	7,7	7,5	7,4	7,3	7,2	7,2	7,3
	2017	7,6	7,5	7,2	6,9								
Oferty pracy (zgłoszone w ciągu miesiąca)	2016	7599	10601	11637	11519	12301	12775	12049	13015	12339	10342	11547	8777
	2017	11579	13142	14678	11813								
Liczba bezrobotnych na 1 ofertę pracy (stan w końcu okresu)	2016	17	14	13	12	9	8	8	8	8	9	9	13
	2017	9	9	9	8								
Przeciętne wynagrodzenia miesięczne brutto w sektorze													
przedsiębiorstw ^a (w zł)	2016	4093,50	4037,90	4274,20	4369,77	4134,03	4209,89	4610,10	4319,65	4228,29	4251,83	4579,44	4855,65
	2017	4297,14	4253,58	4486,10	4532,14								
poprzedni miesiąc = 100	2016	87,2	98,6	105,9	102,2	94,6	101,8	109,5	93,7	97,9	100,6	107,7	106,0
	2017	88,5	99,0	105,5	101,0								
analogiczny miesiąc poprzedniego roku = 100	2016	104,6	103,9	104,8	95,3	102,7	103,6	111,6	105,0	103,2	104,0	103,8	103,5
	2017	105,0	105,3	105,0	103,7								
Wskaźnik cen:													
towarów i usług konsumpcyjnych^c:													
analogiczny okres poprzedniego roku = 100	2016	.	.	99,1	.	.	99,1	.	.	99,2	.	.	100,0
	2017	.	.	102,0	.								

a W przedsiębiorstwach, w których liczba pracujących przekracza 9 osób. b Udział zarejestrowanych bezrobotnych w cywilnej ludności aktywnej zawodowo, szacowanej na koniec każdego miesiąca. c W kwartale.

TABL. 1. WYBRANE DANE O WOJEWÓDZTWIE DOLNOŚLĄSKIM (cd.)

WYSZCZEGÓLNIENIE		Styczeń	Luty	Marzec	Kwiecień	Maj	Czerwiec	Lipiec	Sierpień	Wrzesień	Październik	Listopad	Grudzień
Wskaźnik cen (dok.):													
skupu ziarna zbóż:													
poprzedni miesiąc = 100	2016	100,3	94,3	98,5	98,4	100,3	100,0	97,1	98,4	104,8	98,3	98,8	101,8
	2017	104,9	101,0	103,1	102,6								
analogiczny miesiąc poprzedniego roku = 100	2016	100,6	92,4	93,4	90,4	93,7	96,8	91,5	91,9	94,0	91,5	89,3	91,1
	2017	95,3	102,0	106,8	111,4								
skupu żywca rzeźnego wołowego (bez cieląt; wadze żywej):													
poprzedni miesiąc = 100	2016	92,3	101,8	94,1	104,4	106,0	96,7	98,4	105,4	96,1	103,8	94,7	106,8
	2017	103,8	95,1	105,3	96,3								
analogiczny miesiąc poprzedniego roku = 100	2016	101,4	97,4	94,4	98,8	103,0	97,7	105,7	107,2	98,4	106,3	97,8	99,1
	2017	111,4	104,1	116,5	107,4								
skupu żywca rzeźnego wieprzowego (w wadze żywej):													
poprzedni miesiąc = 100	2016	101,3	103,0	102,6	96,1	108,4	113,8	102,7	102,5	106,5	92,6	98,9	97,7
	2017	101,1	96,1	103,5	111,2								
analogiczny miesiąc poprzedniego roku = 100	2016	99,4	100,0	91,3	89,0	110,2	111,3	117,3	121,1	120,8	117,0	131,8	127,0
	2017	126,8	118,5	119,6	138,4								
Relacje cen skupu^a żywca wieprzowego (w wadze żywej)													
do cen 1 kg żyta	2016	7,3	7,8	8,3	8,4	8,7	10,3	10,6	11,4	12,4	10,3	9,7	10,4
	2017	10,0	9,8	9,8	10,7								
Produkcja sprzedana przemysłu^b (w cenach stałych):													
poprzedni miesiąc = 100	2016	88,8	113,2	103,9	98,7	96,3	108,1	82,6	104,3	112,4	98,3	102,1	94,0
	2017	94,5	102,0	118,9*	85,2								
analogiczny miesiąc poprzedniego roku = 100	2016	96,9	103,7	96,4	103,7	104,6	107,4	90,6	107,5	97,6	93,0	98,4	98,0
	2017	104,9	94,5	108,1	93,3								
Produkcja budowlano-montażowa^b (w cenach bieżących):													
poprzedni miesiąc = 100	2016	32,1	118,7	112,0	102,1	118,2	106,8	100,4	108,0	106,0	98,7	105,6	128,3
	2017	33,2	109,1	142,6	100,9								
analogiczny miesiąc poprzedniego roku = 100	2016	104,9	97,4	79,3	83,7	92,8	94,4	88,0	95,0	92,6	86,2	95,5	84,4
	2017	87,5	80,4	102,4	101,3								

a Ceny bieżące bez VAT. b W przedsiębiorstwach, w których liczba pracujących przekracza 9 osób.

TABL. 1. WYBRANE DANE O WOJEWÓDZTWIE DOLNOŚLĄSKIM (dok.)

WYSZCZEGÓLNIENIE		Styczeń	Luty	Marzec	Kwiecień	Maj	Czerwiec	Lipiec	Sierpień	Wrzesień	Październik	Listopad	Grudzień
Mieszkania oddane do użytkowania (od początku roku)	2016	1615	3037*	4282*	5459*	6575*	7977*	9236*	10211*	11555*	12959*	14593*	16506*
	2017	1136	2074	3432	4417								
analogiczny okres poprzedniego roku = 100	2016	186,7	185,0*	169,7*	152,1*	144,0*	133,9*	122,0	124,3*	125,0*	117,1*	119,5*	117,6*
	2017	70,3	68,2	80,1	80,9								
Sprzedaż detaliczna towarów^a (w cenach bieżących):													
poprzedni miesiąc = 100	2016	75,9	100,1	118,5	97,9	97,3	98,8	102,7	98,5	100,0	107,0	94,8	123,8
	2017	74,0	96,3	117,1	102,2								
analogiczny miesiąc poprzedniego roku = 100	2016	104,7	107,4	105,6	107,1	106,6	104,3	106,3	109,3	104,8	102,5	106,1	107,6
	2017	104,9	101,0	99,7	104,2								
Wskaźnik rentowności obrotu w przedsiębiorstwach^b (w %):													
brutto ^c	2016	.	.	5,3	.	.	5,2	.	.	5,1	.	.	5,0
	2017	.	.	6,6	.	.							
netto ^d	2016	.	.	4,5	.	.	4,3	.	.	4,2	.	.	4,1
	2017	.	.	5,3	.	.							
Nakłady inwestycyjne ^b (w mln zł; ceny bieżące)	2016	.	.	2749,9	.	.	6031,5	.	.	9042,1	.	.	13364,8
	2017							
analogiczny okres poprzedniego roku = 100	2016	.	.	111,0	.	.	111,2	.	.	102,7	.	.	98,4
	2017							
Podmioty gospodarki narodowej (stan w końcu miesiąca) ^e	2016	357395	357990	358249	358640	359746	358087	358486	358995	359748	360421	360928	361307
	2017	360878	360859	361680	362417								
w tym spółki handlowe	2016	37721	38057	38374	38673	38960	39238	39522	39831	40137	40414	40796	41099
	2017	41435	41732	42046	42305								
w tym z udziałem kapitału zagranicznego	2016	7681	7703	7730	7766	7791	7835	7881	7910	7938	7980	8016	8046
	2017	8087	8125	8169	8180								

a W przedsiębiorstwach, w których liczba pracujących przekracza 9 osób. b W przedsiębiorstwach, w których liczba pracujących przekracza 49 osób; dane są prezentowane narastająco. c Relacja wyniku finansowego brutto do przychodów z całokształtu działalności. d Relacja wyniku finansowego netto do przychodów z całokształtu działalności. e W rejestrze REGON; bez osób prowadzących gospodarstwa indywidualne w rolnictwie.