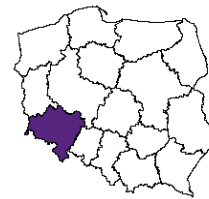




URZĄD STATYSTYCZNY WE WROCŁAWIU
ul. Oławska 31, 50-950 Wrocław



Kontakt: e-mail: sekretariatUSWRO@stat.gov.pl
tel. 71 37 16 300
faks 71 37 16 360

Internet: wroclaw.stat.gov.pl

KOMUNIKAT O SYTUACJI SPOŁECZNO-GOSPODARCZEJ WOJEWÓDZTWA DOLNOŚLĄSKIEGO W LUTYM 2017 R.

Nr 2/2017

opublikowany 28.03.2017 r.

- ⇒ Przeciętne zatrudnienie w sektorze przedsiębiorstw w lutym br., w porównaniu z lutym 2016 r., było wyższe o 4,1%; przed rokiem – o 3,1%. Stopa bezrobocia rejestrowanego zmniejszyła się o 1,5 p.proc. w porównaniu do lutego ub. roku, a w porównaniu do poprzedniego miesiąca – o 0,1 p.proc.; wyniosła 7,5% (przed rokiem – 9,0%).
 - ⇒ Wzrost przeciętnych miesięcznych wynagrodzeń brutto w sektorze przedsiębiorstw w ujęciu rocznym wyniósł 5,3%, podczas gdy przed rokiem – 3,9%.
 - ⇒ W grupie artykułów żywnościowych w skali roku odnotowano znaczny (o ponad 10%) wzrost cen m.in.: masła, cukru, pomarańczy i sera dojrzewającego. Ponadto wzrosły ceny większości badanych produktów w grupie „pieczywo i produkty zbożowe”, „mleko, sery, jaja” oraz „oleje i tłuszcze”. Obniżyły się natomiast ceny większości produktów w grupie „warzywa i owoce”. Wśród artykułów nieżywnościowych i usług konsumpcyjnych odnotowano wzrost cen paliw oraz większości opłat związanych z mieszkaniem.
 - ⇒ W ciągu roku przeciętne ceny skupu pszenicy, bydła, trzody chlewnej i mleka były wyższe, obniżyła się natomiast cena żyta i drobiu.
 - ⇒ W skali roku zmniejszyła się produkcja sprzedana przemysłu (w cenach stałych) o 5,5% (przed rokiem wzrost o 3,7%) oraz zmniejszyła się produkcja budowlano-montażowa (w cenach bieżących) o 19,6% (wobec spadku o 2,6% w lutym ub. roku).
 - ⇒ Według wstępnych danych liczba mieszkań oddanych do użytkowania była o 34,2% mniejsza niż w lutym ub. roku. Najwięcej mieszkań przekazali inwestorzy budujący na sprzedaż lub wynajem oraz indywidualni. W ujęciu rocznym zwiększyła się liczba mieszkań, na budowę których wydano pozwolenia lub dokonano zgłoszenia z projektem budowlanym oraz liczba mieszkań rozpoczętych.
 - ⇒ W skali roku zwiększyła sprzedaż detaliczna (o 1,0%, wobec wzrostu o 7,4% w lutym 2016 r.) oraz sprzedaż hurtowa (o 4,8%, wobec wzrostu o 6,0% przed rokiem).
- * * *
- ⇒ W 2016 r. wyniki finansowe badanych przedsiębiorstw niefinansowych, a także większość podstawowych wskaźników ekonomiczno-finansowych były lepsze od uzyskanych przed rokiem.
 - ⇒ Nakłady inwestycyjne poniesione przez przedsiębiorstwa w 2016 r. były o 1,6% niższe niż przed rokiem. Rozpoczęto o 11,0% więcej inwestycji, a łączna wartość kosztorysowa inwestycji nowo rozpoczętych w skali roku zmniejszyła się o 15,1%.

SPIS TREŚCI

	Strona
Rynek pracy	4
Wynagrodzenia	7
Ceny detaliczne.....	8
Rolnictwo	10
Przemysł i budownictwo	12
Budownictwo mieszkaniowe	14
Rynek wewnętrzny	16
Wyniki finansowe przedsiębiorstw niefinansowych	16
Nakłady inwestycyjne	18
Wybrane dane o województwie dolnośląskim (2016, 2017)	20

UWAGI OGÓLNE

Prezentowane w Komunikacie dane:

- o zatrudnieniu, wynagrodzeniach oraz o produkcji sprzedanej przemysłu i budownictwa, produkcji budowlano-montażowej, a także o sprzedaży detalicznej i hurtowej towarów dotyczą podmiotów gospodarczych, w których liczba pracujących przekracza 9 osób,
- o sektorze przedsiębiorstw, dotyczą podmiotów prowadzących działalność gospodarczą w zakresie: leśnictwa i pozyskiwania drewna; rybołówstwa w wodach morskich; górnictwa i wydobywania; przetwórstwa przemysłowego; wytwarzania i zaopatrywania w energię elektryczną, gaz, parę wodną, gorącą wodę i powietrze do układów klimatyzacyjnych; dostawy wody; gospodarowania ściekami i odpadami oraz działalności związanej z rekultywacją; budownictwa; handlu hurtowego i detalicznego; naprawy pojazdów samochodowych, włączając motocykle; transportu i gospodarki magazynowej; działalności związanej z zakwaterowaniem i usługami gastronomicznymi; informacji i komunikacji; działalności związanej z obsługą rynku nieruchomości; działalności prawniczej, rachunkowo-księgowej i doradztwa podatkowego, działalności firm centralnych (head offices); doradztwa związanego z zarządzaniem; działalności w zakresie architektury i inżynierii; badań i analiz technicznych; reklamy, badania rynku i opinii publicznej; pozostałej działalności profesjonalnej, naukowej i technicznej; działalności w zakresie usług administrowania i działalności wspierającej; działalności związanej z kulturą, rozrywką i rekreacją; naprawy i konserwacji komputerów i artykułów użytku osobistego i domowego; pozostałej indywidualnej działalności usługowej;
- o cenach detalicznych dotyczą towarów żywnościowych i nieżywnościowych oraz usług, które pochodzą z notowań cen prowadzonych przez ankietatorów w wybranych punktach sprzedaży, w wytypowanych rejonach badania cen; ceny żywności notowane są raz w miesiącu z wyjątkiem owoców i warzyw, w zakresie których notowania cen prowadzone są dwa razy w miesiącu,
- o skupie produktów rolnych obejmują skup od producentów z terenu województwa; ceny podano bez podatku VAT,
- o wynikach finansowych przedsiębiorstw oraz nakładach inwestycyjnych dotyczą podmiotów gospodarczych prowadzących księgi rachunkowe (z wyjątkiem przedsiębiorstw rolnictwa, leśnictwa, łowiectwa i rybactwa, działalności finansowej i ubezpieczeniowej oraz szkół wyższych), w których liczba pracujących przekracza 49 osób.

Dane w ujęciu wartościowym wyrażone są w cenach bieżących i stanowią podstawę dla obliczenia wskaźników struktury. Wskaźniki dynamiki zaprezentowano na podstawie wartości w cenach bieżących, z wyjątkiem przemysłu, dla którego wskaźniki dynamiki podano na podstawie wartości w cenach stałych (średnie ceny bieżące 2010 r.).

Liczby względne (wskaźniki, odsetki) wyliczono na podstawie danych bezwzględnych, wyrażonych z większą dokładnością niż podane w tekście i tablicach.

Dane prezentuje się w układzie Polskiej Klasyfikacji Działalności – PKD 2007.

* * *

Raport „Koniunktura gospodarcza w województwie dolnośląskim w marcu 2017 r.”
ukáže się na stronie głównej Urzędu Statystycznego we Wrocławiu: <http://wroclaw.stat.gov.pl>
w dniu 29 marca 2017 r.

POLSKA KLASYFIKACJA DZIAŁALNOŚCI PKD 2007

Zestawienie stosowanych skrótów i pełnych nazw podaje się poniżej:

skrót	pełna nazwa
sekcje	
dostawa wody; gospodarowanie ściekami i odpadami; rekultywacja	dostawa wody; gospodarowanie ściekami i odpadami oraz działalność związana z rekultywacją
handel; naprawa pojazdów samochodowych	handel hurtowy i detaliczny; naprawa pojazdów samochodowych, włączając motocykle
zakwaterowanie i gastronomia	działalność związana z zakwaterowaniem i usługami gastronomicznymi
obsługa rynku nieruchomości	działalność związana z obsługą rynku nieruchomości
administrowanie i działalność wspierająca	działalność w zakresie usług administrowania i działalność wspierająca
działy	
produkcja wyrobów z metali	produkcja metalowych wyrobów gotowych, z wyłączeniem maszyn i urządzeń
produkcja maszyn i urządzeń	produkcja maszyn i urządzeń, gdzie indziej niesklasyfikowana
produkcja pojazdów samochodowych, przyczep i naczep	produkcja pojazdów samochodowych, przyczep i naczep, z wyłączeniem motocykli
budowa obiektów inżynierii lądowej i wodnej	roboty związane z budową obiektów inżynierii lądowej i wodnej
budowa budynków	roboty budowlane związane ze wznoszeniem budynków
transport lądowy i rurociągowy	transport lądowy i transport rurociągowy

ZNAKI UMOWNE

Kreska (—)	- zjawisko nie wystąpiło.
Zero (0,0)	- zjawisko istniało w wielkości mniejszej od 0,05.
Kropka (.)	- zupełny brak informacji albo brak informacji wiarygodnych.
Znak (x)	- wypełnienie pozycji jest niemożliwe lub niecelowe.
Znak (Δ)	- oznacza, że nazwy zostały skrócone w stosunku do obowiązującej klasyfikacji.
Znak (*)	- oznacza, że dane zostały zmienione w stosunku do wcześniej opublikowanych.
„w tym”	- oznacza, że nie podaje się wszystkich składników sumy.

Dane charakteryzujące województwo dolnośląskie można znaleźć również w publikacjach statystycznych wydawanych przez US we Wrocławiu oraz w publikacjach ogólnopolskich GUS.

Przy publikowaniu danych US prosimy o podanie źródła.

RYNEK PRACY

W lutym br. przeciętne zatrudnienie w sektorze przedsiębiorstw zwiększyło się w skali roku. Stopa bezrobocia rejestrowanego była niższa w porównaniu z lutym ub. roku.

Przeciętne zatrudnienie w sektorze przedsiębiorstw w lutym br. ukształtowało się na poziomie 477,7 tys. osób, tj. wyższym niż przed rokiem o 4,1% (wobec wzrostu o 3,1% w lutym ub. roku). Wzrost przeciętnego zatrudnienia odnotowano w 10 sekcjach, w tym największy w pozostałej działalności usługowej (o 48,9%). W 4 sekcjach zatrudnienie zmniejszyło się, w tym w budownictwie o 3,9%.

W kraju przeciętne zatrudnienie w sektorze przedsiębiorstw zwiększyło się w skali roku o 4,6%.

Przeciętne zatrudnienie w sektorze przedsiębiorstw kształtowało się następująco:

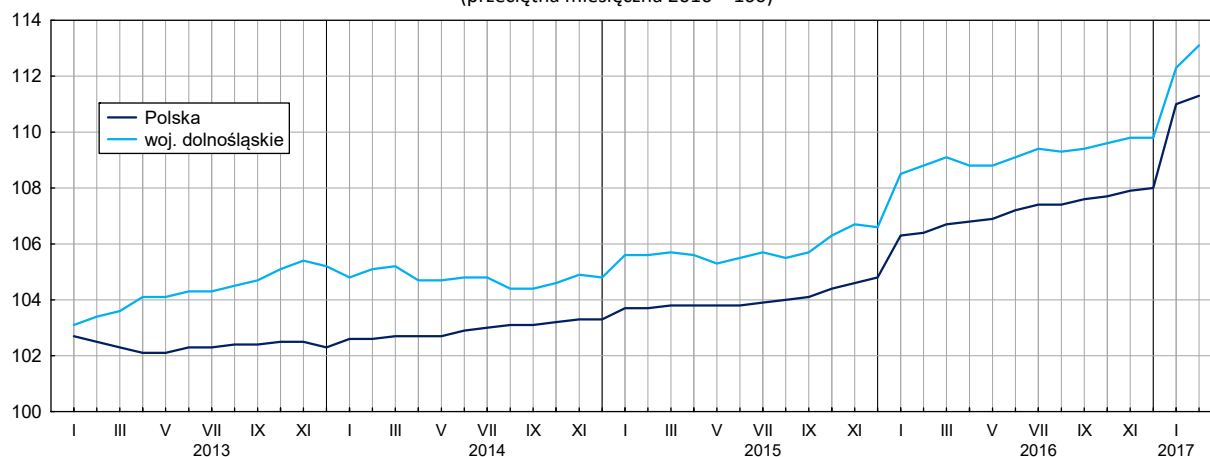
Wyszczególnienie	II 2017		I-II 2017	
	w tys.	II 2016 = 100	w tys.	I-II 2016 = 100
Ogółem	477,7	104,1	476,2	103,9
w tym:				
Przemysł	218,7	101,6	218,2	101,4
w tym:				
przetwórstwo przemysłowe	182,9	102,1	182,4	101,9
dostawa wody; gospodarowanie ściekami i odpadami; rekultywacja ^Δ	11,1	99,9	11,1	100,2
Budownictwo	24,4	96,1	24,4	96,4
Handel; naprawa pojazdów samochodowych ^Δ	80,5	100,3	80,5	100,1
Transport i gospodarka magazynowa	21,3	108,2	21,2	108,3
Zakwaterowanie i gastronomia ^Δ	15,2	107,9	15,2	107,9
Informacja i komunikacja	16,0	112,5	15,9	112,4
Obsługa rynku nieruchomości ^Δ	7,7	104,0	7,6	102,5
Działalność profesjonalna, naukowa i techniczna ^a	17,3	114,2	17,2	113,5
Administrowanie i działalność wspierająca ^Δ	63,8	114,2	63,1	113,8
Działalność związana z kulturą, rozrywką i rekreacją	7,5	104,3	7,5	104,4
Pozostała działalność usługowa	2,6	148,9	2,6	147,7

a Nie obejmuje działań: Badania naukowe i prace rozwojowe oraz Działalność weterynaryjna.

W odniesieniu do stycznia br. przeciętne zatrudnienie zwiększyło się o 0,7%. Wzrost odnotowano w 11 sekcjach, w tym największy w pozostałej działalności usługowej (o 21,4%), natomiast spadek w 3 sekcjach, w tym największy w budownictwie (o 0,3%).

W okresie styczeń-luty br. przeciętne zatrudnienie w sektorze przedsiębiorstw ukształtowało się na poziomie 476,2 tys. osób, tj. o 3,9% wyższym niż przed rokiem. Wzrost przeciętnego zatrudnienia odnotowano w 11 sekcjach, w tym największy w pozostałej działalności usługowej (o 47,7%). W 3 sekcjach zatrudnienie zmniejszyło się, w tym w budownictwie o 3,6%.

Przeciętne zatrudnienie w sektorze przedsiębiorstw
(przeciętna miesięczna 2010 = 100)



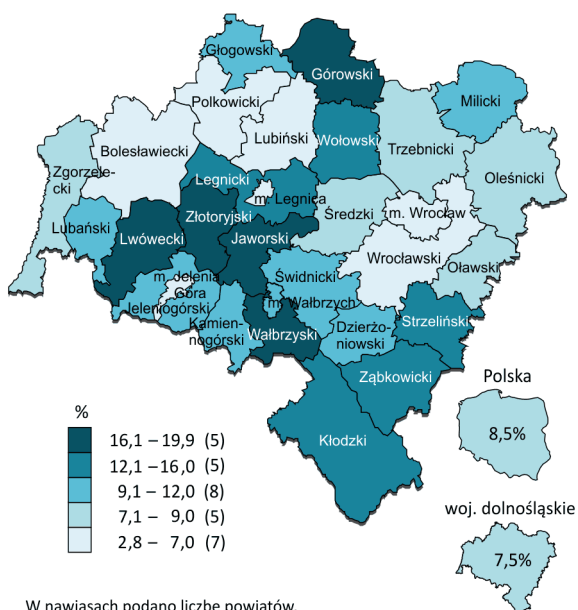
W końcu lutego br. **liczba bezrobotnych zarejestrowanych** w urzędach pracy w województwie dolnośląskim kształtowała się na poziomie 89,5 tys. osób i była mniejsza o 15,9% (tj. o 17,0 tys. osób) niż w lutym ub. roku i o 1,2% mniejsza w porównaniu do stycznia br. Kobiety stanowiły 51,9% ogółu zarejestrowanych bezrobotnych (przed rokiem 50,5%).

Liczba bezrobotnych i stopa bezrobocia kształtowały się następująco:

Wyszczególnienie	II 2016	2017	
		I	II
Bezrobotni zarejestrowani (stan w końcu miesiąca) w tys.	106,4	90,5	89,5
Bezrobotni nowo zarejestrowani (w ciągu miesiąca) w tys.	14,1	14,3	10,9
Bezrobotni wyrejestrowani (w ciągu miesiąca) w tys.	13,3	9,7	12,0
Stopa bezrobocia rejestrowanego (stan w końcu miesiąca) w %	9,0*	7,6	7,5

Stopa bezrobocia rejestrowanego w końcu lutego br. wyniosła 7,5%, tj. mniej o 1,5 p.proc. niż przed rokiem i o 0,1 p.proc. mniej niż w poprzednim miesiącu. W rankingu z innymi województwami, woj. dolnośląskie pod względem wysokości stopy bezrobocia plasowało się na 6. miejscu (najwyższą pozycję zajmowało woj. wielkopolskie ze stopą bezrobocia równą 5,2%).

Stopa bezrobocia rejestrowanego według powiatów w lutym 2017 r. (stan w końcu miesiąca)



Do powiatów o najwyższej stopie bezrobocia nadal należały:

- wałbrzyski (19,9% wobec 23,2% w lutym 2016 r.),
- złotoryjski (19,1% wobec 22,3%),
- górowski (18,9% wobec 22,4%),
- lwówecki (17,1% wobec 19,9%),
- jaworski (16,7% wobec 18,4%).

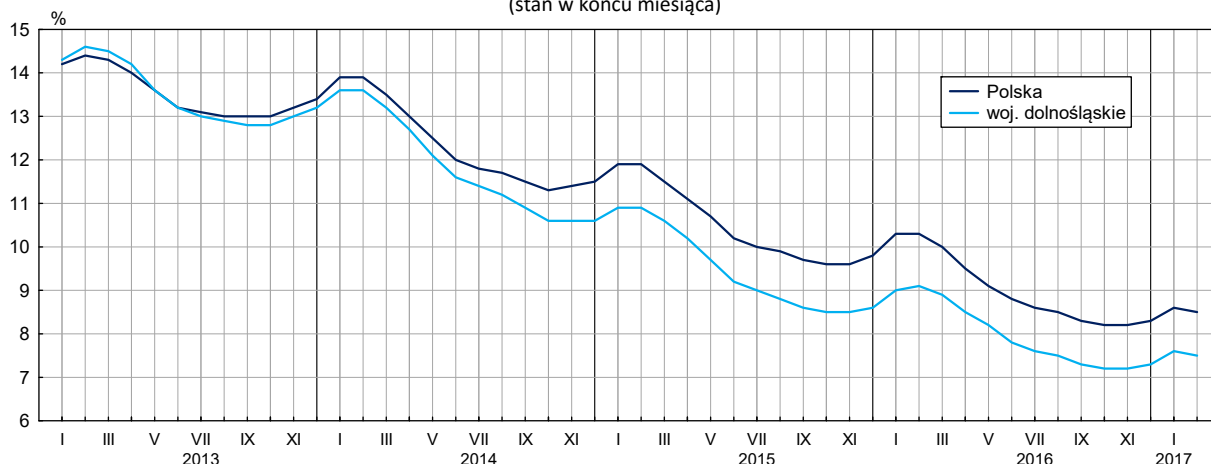
W grupie powiatów o niskiej stopie bezrobocia znalazły się powiaty:

- wrocławski (2,9% wobec 3,6% w analogicznym miesiącu 2016 r.),
 - polkowicki (5,9% wobec 6,5%),
 - bolesławiecki (6,1% wobec 8,1%),
 - lubiński (6,2% wobec 7,2%),
- oraz miasta na prawach powiatu:
- Wrocław (2,8% wobec 3,5%),
 - Jelenia Góra (4,8% wobec 6,1%),
 - Legnica (6,5% wobec 7,5%).

Dystans pomiędzy powiatem wałbrzyskim – plasującym się na ostatnim miejscu – a Wrocławiem mającym najniższy poziom bezrobocia wyniósł 17,1 p.proc.

W ujęciu rocznym stopa bezrobocia zmniejszyła się we wszystkich powiatach, w tym w największym stopniu w powiatach: kłodzkim (o 4,4 p.proc), górowskim (o 3,5 p.proc), wałbrzyskim (o 3,3 p.proc.), złotoryjskim (o 3,2 p.proc.) oraz lubańskim (o 3,1 p.proc).

Stopa bezrobocia rejestrowanego (stan w końcu miesiąca)



W lutym br. w powiatowych urzędach pracy **zarejestrowano** 10,9 tys. nowych bezrobotnych, tj. o 22,5% mniej niż przed rokiem i o 23,5% mniej niż przed miesiącem. Osoby rejestrujące się po raz kolejny stanowiły 83,4% nowo zarejestrowanych (podobnie, jak przed rokiem).

Stopa napływu bezrobotnych do urzędów pracy (tj. stosunek nowo zarejestrowanych do liczby aktywnych zawodowo) wyniosła 0,9% (przed miesiącem i przed rokiem – 1,2%).

Jednocześnie w lutym br. z ewidencji bezrobotnych **wyrejestrowano** 12,0 tys. osób, tj. mniej o 9,5% niż przed rokiem, natomiast o 23,3% więcej niż przed miesiącem. Z tytułu podjęcia pracy (główniej przyczyny wyrejestrowania) z rejestru bezrobotnych wyłączono 5,6 tys. osób (przed rokiem 6,3 tys.). Udział tej kategorii osób w ogólnej liczbie wyrejestrowanych zmniejszył się w ujęciu rocznym o 1,2 p.proc. (do 46,3%). Zmniejszył się również odsetek osób wyrejestrowanych z powodu nabycia prawa do świadczenia przedemerytalnego (o 0,7 p.proc. do 1,1%) oraz rozpoczęcia szkolenia lub stażu u pracodawców (o 0,5 p.proc. do 8,7%). Zwiększył się natomiast odsetek osób, które utraciły status bezrobotnego w wyniku niepotwierdzenia gotowości do podjęcia pracy (o 0,8 p.proc. do 21,4%), dobrowolnej rezygnacji ze statusu bezrobotnego (o 0,7 p.proc. do 8,8%) oraz z powodu odmowy bez uzasadnionej przyczyny przyjęcia propozycji odpowiedniej pracy lub innej formy pomocy (o 0,5 p.proc. do 2,4%).

Stopa odpływu bezrobotnych z urzędów pracy (tj. stosunek liczby bezrobotnych wyrejestrowanych w danym miesiącu do liczby bezrobotnych na koniec poprzedniego miesiąca) wyniosła 13,3 (przed miesiącem – 11,3 i przed rokiem – 12,6).

Większość bezrobotnych pozostających w ewidencji urzędów pracy to osoby, które wcześniej pracowały zawodowo – w końcu lutego br. zbiorowość ta liczyła 81,4 tys., tj. 91,0% ogółu zarejestrowanych (w lutym 2016 r. – 89,7%).

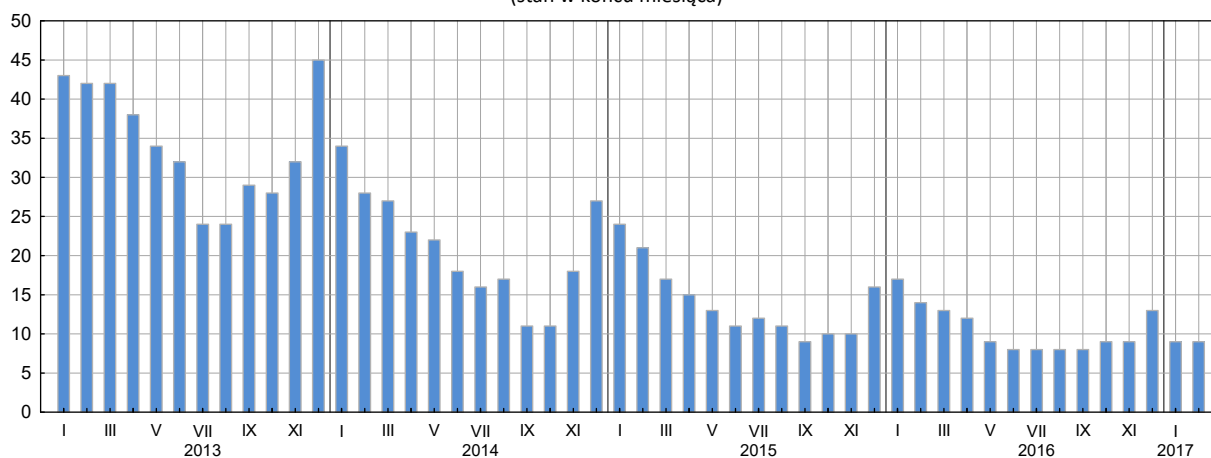
Bez prawa do zasiłku pozostawało 74,8 tys. bezrobotnych, a ich udział w liczbie bezrobotnych ogółem zmniejszył się w porównaniu z lutym 2016 r. o 0,2 p.proc. (do 83,6%).

Bezrobotni będący **w szczególnej sytuacji na rynku pracy** w końcu lutego br. stanowili 84,2% ogółu bezrobotnych (o 0,5 p.proc. mniej niż przed rokiem). Udział osób długotrwale¹ bezrobotnych, stanowiących najliczniejszą grupę zarejestrowanych ogółem, w skali roku zmniejszył się o 0,4 p.proc. Zmniejszył się również udział bezrobotnych osób do 30 roku życia (o 1,8 p.proc.). Zwiększył się natomiast udział bezrobotnych osób posiadających co najmniej jedno dziecko w wieku do 6 roku życia (o 1,7 p.proc.), osób powyżej 50 roku życia (o 0,7 p.proc.), korzystających ze świadczeń pomocy społecznej (o 0,7%) oraz niepełnosprawnych (o 0,1 p.proc.).

Wybrane kategorie bezrobotnych będących w szczególnej sytuacji na rynku pracy kształtowały się następująco:

Bezrobotni	2016		2017	
	II		I	II
	w % ogółem			
Do 30 roku życia	24,4	22,8	22,6	
w tym do 25 roku życia	12,1	10,7	10,5	
Długotrwale	50,8	50,6	50,4	
Powyżej 50 roku życia	32,5	33,2	33,2	
Korzystający ze świadczeń pomocy społecznej	4,4	4,5	5,1	
Posiadający co najmniej jedno dziecko w wieku do 6 roku życia.....	16,4	17,9	18,1	
Niepełnosprawni	8,0	8,2	8,1	

Bezrobotni na 1 ofertę pracy
(stan w końcu miesiąca)



¹ Do długotrwale bezrobotnych zalicza się osoby pozostające w rejestrze powiatowego urzędu pracy łącznie przez okres ponad 12 miesięcy w okresie ostatnich dwóch lat, z wyłączeniem okresów odbywania stażu i przygotowania zawodowego w miejscu pracy.

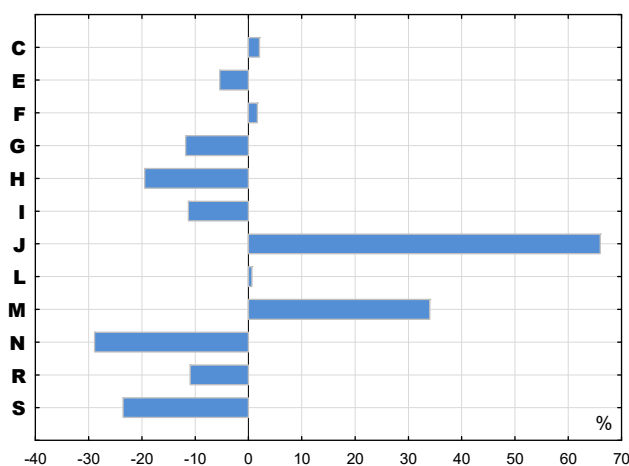
W lutym br. do powiatowych urzędów pracy zgłoszono 13142 **oferty zatrudnienia**², tj. o 2541 ofert więcej niż przed rokiem i o 1563 więcej niż przed miesiącem. W końcu lutego br. 9954 miejsca pracy pozostawały nierozzdysponowane, co oznacza, że na 1 ofertę pracy przypadało, podobnie jak przed miesiącem, 9 bezrobotnych (przed rokiem – 14).

W końcu lutego br. w województwie zgłoszono zwolnienia grupowe z 5 zakładów (w tym 4 z sektora prywatnego) i objęły one 67 pracowników. Rok wcześniej dotyczyło to 16 zakładów (14 z sektora prywatnego) i 1908 pracowników, a miesiąc wcześniej – 6 zakładów (5 z sektora prywatnego) i 179 osób.

WYNAGRODZENIA

Przeciętne miesięczne wynagrodzenie brutto w sektorze przedsiębiorstw w województwie w lutym br. kształtowało się na poziomie 4253,58 zł i było wyższe o 5,3% w relacji do lutego ub. roku (przed rokiem wzrosło o 3,9%). W kraju przeciętne wynagrodzenie wyniosło 4304,95 zł i wzrosło w ciągu roku o 4,0%.

Odchylenia względne przeciętnych miesięcznych wynagrodzeń brutto od średniego wynagrodzenia w województwie według wybranych sekcji w lutym 2017 r.



Sekcje:

- C. Przetwórstwo przemysłowe
- E. Dostawa wody; gospodarowanie ściekami i odpadami; rekultywacja^Δ
- F. Budownictwo
- G. Handel; naprawa pojazdów samochodowych^Δ
- H. Transport i gospodarka magazynowa
- I. Zakwaterowanie i gastronomia^Δ
- J. Informacja i komunikacja
- L. Obsługa rynku nieruchomości^Δ
- M. Działalność profesjonalna, naukowa i techniczna
- N. Administrowanie i działalność wspierająca^Δ
- R. Działalność związana z kulturą, rozrywką i rekreacją
- S. Pozostała działalność usługowa

W porównaniu z lutym ub. roku wzrost przeciętnych wynagrodzeń odnotowano w 12 sekcjach sektora przedsiębiorstw, w tym najwyższy w pozostałej działalności usługowej (o 19,8%), natomiast spadek w dwóch sekcjach – zakwaterowaniu i gastronomii (o 3,0%) oraz działalnością związaną z kulturą, rozrywką i rekreacją (o 1,0%).

W odniesieniu do przeciętnego wynagrodzenia w sektorze przedsiębiorstw w województwie w lutym br., najwyższe wynagrodzenie otrzymali pracujący w informacji i komunikacji (wyższe o 66,0%), a także w działalności profesjonalnej, naukowej i technicznej (o 34,0%). Stosunkowo najniższe przeciętne wynagrodzenie brutto wystąpiło w administrowaniu i działalności wspierającej (o 28,9% niższe od przeciętnego wynagrodzenia w sektorze przedsiębiorstw) oraz w pozostałej działalności usługowej (niższe o 23,5%).

Przeciętne miesięczne wynagrodzenia brutto w sektorze przedsiębiorstw kształtowały się następująco:

Wyszczególnienie	II 2017		I-II 2017	
	w zł	II 2016 = 100	w zł	I-II 2016 = 100
Ogółem	4253,58	105,3	4298,12	105,3
w tym:				
Przemysł	4589,49	105,7	4634,03	105,9
w tym:				
przetwórstwo przemysłowe	4341,71	105,7	4400,74	106,6
dostawa wody; gospodarowanie ściekami i odpadami; rekultywacja ^Δ	4024,63	102,0	3992,43	99,5
Budownictwo	4323,94	100,4	4397,35	101,8
Handel; naprawa pojazdów samochodowych ^Δ	3752,36	107,9	3797,67	109,2
Transport i gospodarka magazynowa	3425,57	102,0	3498,67	93,6
Zakwaterowanie i gastronomia ^Δ	3772,80	97,0	3533,29	99,9
Informacja i komunikacja	7061,22	105,2	7177,14	104,5
Obsługa rynku nieruchomości ^Δ	4281,15	101,1	4256,77	101,7
Działalność profesjonalna, naukowa i techniczna ^Δ	5699,82	108,6	5693,58	107,3
Administrowanie i działalność wspierająca ^Δ	3025,15	109,4	3114,19	106,9
Działalność związana z kulturą, rozrywką i rekreacją	3788,65	99,0	3797,14	100,9
Pozostała działalność usługowa	3252,02	119,8	3260,05	121,3

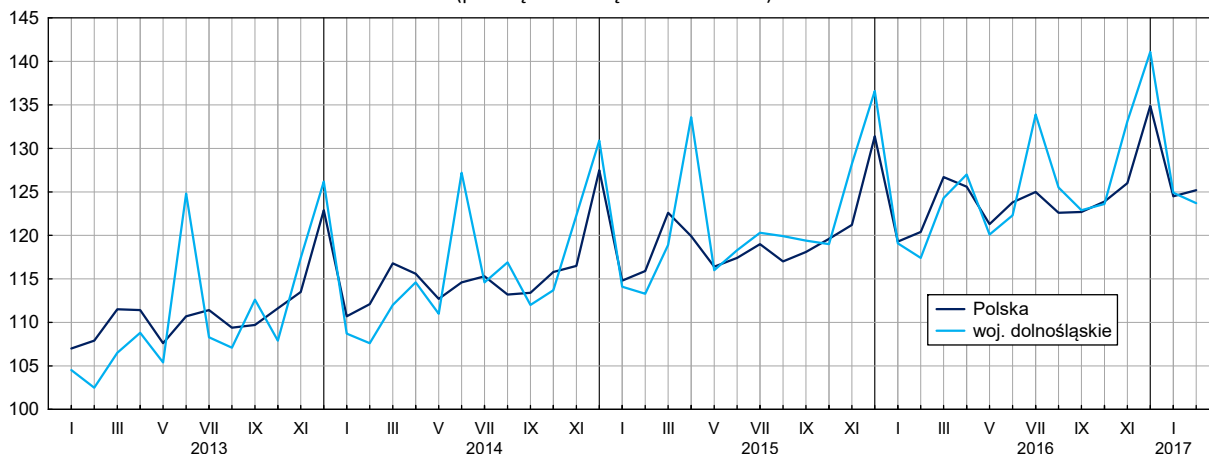
^Δ Nie obejmuje działów: Badania naukowe i prace rozwojowe oraz Działalność weterynaryjna.

² Dotyczy wolnych miejsc pracy i miejsc aktywizacji zawodowej.

W relacji do stycznia br. przeciętne miesięczne wynagrodzenie brutto ukształtowało się na poziomie niższym o 1,0%.

W okresie styczeń-luty br. przeciętne miesięczne wynagrodzenie brutto w sektorze przedsiębiorstw ukształtowało się na poziomie 4298,12 zł, tj. o 5,3% wyższym niż w analogicznym okresie ub. roku (wobec wzrostu o 4,2% przed rokiem).

Przeciętne miesięczne wynagrodzenie brutto w sektorze przedsiębiorstw
(przeciętna miesięczna 2010 = 100)



CENY DETALICZNE

Wskaźnik cen towarów i usług konsumpcyjnych w województwie dolnośląskim w IV kwartale 2016 r. ukształtował się na takim samym poziomie, jak przed rokiem (wobec spadku o 0,5% w IV kwartale 2015 r.).

Spadek cen zanotowano w czterech grupach towarów i usług, w tym największy w grupie odzież i obuwanie (o 6,7%). Wzrost cen odnotowano również w czterech grupach towarów i usług, w tym największy w grupie transport (o 1,6%).

Wskaźniki cen towarów i usług konsumpcyjnych w województwie dolnośląskim kształtowały się następująco:

Wyszczególnienie	2015		2016	
	III kw.	IV kw.	III kw.	IV kw.
	analogiczny okres roku poprzedniego = 100			
Ogółem	99,4	99,5	99,2	100,0
Żywność i napoje bezalkoholowe.....	99,7	100,4	100,6	101,1
Napoje alkoholowe i wyroby tytoniowe.....	100,6	101,2	101,1	101,1
Odzież i obuwanie	92,7	93,4	93,4	93,3
Mieszkanie	100,7	100,4	99,4	99,7
Zdrowie	103,1	103,0	98,7	98,3
Transport.....	91,7	91,0	94,7	101,6
Rekreacja i kultura.....	101,0	100,0	97,4	97,9
Edukacja.....	101,3	100,7	100,6	100,8

W lutym br. w grupie „pieczywo i produkty zbożowe” wzrost cen detalicznych w skali roku dotyczył większości badanych produktów: ryżu (o 9,1%), mąki pszennej (o 5,7%), kaszy jęczmiennej (o 5,4%) oraz chleba pszenno-żytniego (o 2,4%). W ciągu roku nie zmieniła się cena bułki pszennej.

W grupie „mięso” wzrosła cena mięsa wieprzowego bez kości (schab środkowy) – o 3,3% oraz mięsa wołowego z kością (rostbef) – o 1,9%. Niższa była natomiast cena mięsa wołowego bez kości (z udźca) – o 3,6% oraz kurcząt patroszonych (o 1,8%). Wśród badanych wędlin wzrosły ceny szynki wieprzowej gotowanej (o 7,5%) oraz kiełbasy wędzonej (o 2,7%), natomiast zmniejszyła się cena kiełbasy suszonej (o 4,8%).

W relacji do lutego ub. roku cena karpia świeżego zmniejszyła się o 3,2%, a cena fileta z mrożonego wzrosła o 5,5%.

W grupie „mleko, sery i jaja” wzrost cen dotyczył: sera dojrzewającego (o 14,0%), śmietany o zawartości tłuszczu 18% (o 3,7%), jaj kurzych świeżych (o 3,7%) i mleka krowiego spożywczego o zawartości tłuszczu 3-3,5%, sterylizowanego (o 1,4%). Zmniejszyła się natomiast cena mleka krowiego spożywczego o zawartości tłuszczu 2-2,5% (o 2,4%) oraz sera twarogowego półtłustego (o 0,7%).

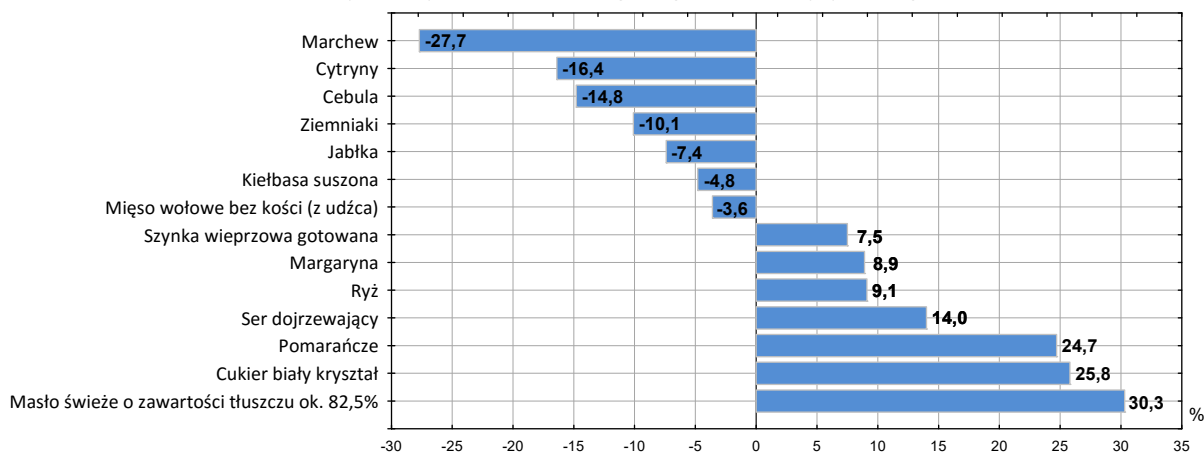
W grupie „oleje i tłuszcze” wzrosły ceny wszystkich badanych produktów: masła świeżego o zawartości tłuszczu ok. 82,5% (o 30,3%), margaryny (o 8,9%) oraz oleju rzepakowego produkcji krajowej (o 3,5%).

W grupie „warzywa i owoce” w skali roku wzrosły ceny pomarańczy (o 24,7%), natomiast obniżyły się ceny: marchwi (o 27,7%), cytryny (o 16,4%), cebuli (o 14,8%), ziemniaków (o 10,1%) oraz jabłek (7,4%).

Wśród pozostałych artykułów żywnościowych wzrosły ceny m.in.: cukru białego kryształ (o 25,8%), herbaty czarnej, liściastej (o 6,1%), soku jabłkowego (o 3,5%), piwa jasnego pełnego butelkowanego (o 2,9%) oraz kawy naturalnej mielonej (o 2,3%), natomiast niższa była cena czekolady mlecznej (o 0,5%).

Zmiany cen detalicznych wybranych artykułów żywnościowych w lutym 2017 r.

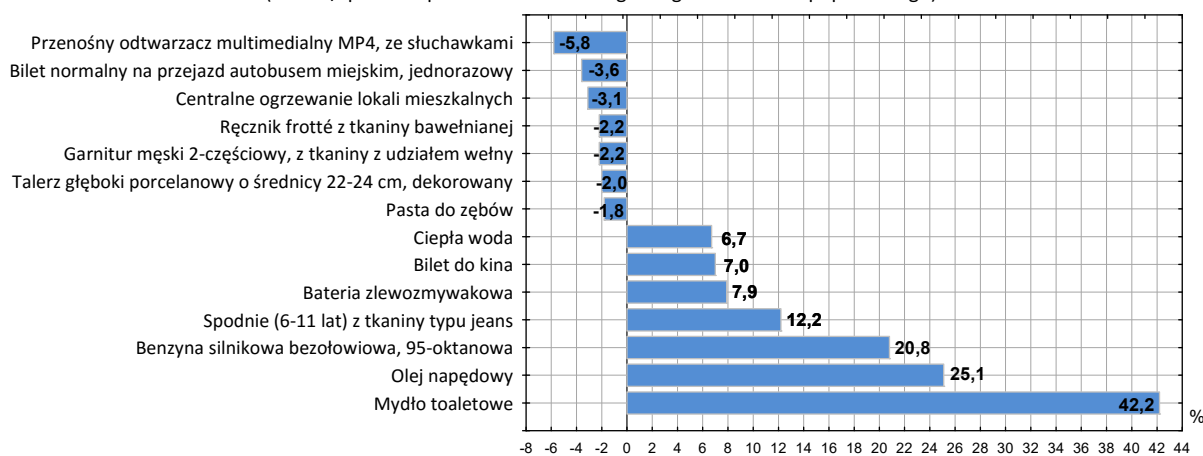
(wzrost/spadek w porównaniu do analogicznego okresu roku poprzedniego)



W porównaniu do lutego ub. roku odnotowano wzrost cen związanych z mieszkaniem: podgrzania wody (o 6,7%), pobrania zimnej wody z miejskiej sieci wodociągowej (o 4,8%), wywozu nieczystości segregowanych (o 1,0%) i niesegregowanych (o 0,9%). Zmniejszyła się natomiast opłata za centralne ogrzewanie (o 3,1%). W lutym br. za tonę węgla kamiennego płacono o 2,4% więcej niż w analogicznym miesiącu roku poprzedniego.

Zmiany cen detalicznych wybranych artykułów nieżywnościowych w lutym 2017 r.

(wzrost/spadek w porównaniu do analogicznego okresu roku poprzedniego)



Wśród produktów i usług związanych z transportem obniżyła się cena biletu normalnego na przejazd autobusem miejskim (o 3,6%) oraz przejazdu taksówką osobową, taryfa dzienna (o 1,6%), natomiast wzrosły ceny oleju napędowego (o 25,1%) oraz benzyny silnikowej bezołowiowej 95-oktanowej (o 20,8%).

W skali roku wzrosła cena biletu do kina – o 7,0% oraz opłata za wizytę u lekarza specjalisty – o 4,1%.

Wśród pozostałych badanych artykułów nieżywnościowych wzrost cen w porównaniu z lutym ub. roku dotyczył m.in.: mydła toaletowego (o 42,2%), spodni (6-11 lat) z tkaniny typu jeans (o 12,2%), baterii zlewozmywakowej (o 7,9%), rajstap damskich gładkich 15 den (o 5,8%) oraz kuchni mikrofalowej, poj. 16-20 l (o 5,6%). Mniej natomiast płacono m.in. za: przenośny odtwarzacz multimedialny MP4 ze słuchawkami (o 5,8%), garnitur męski 2-częściowy z tkaniny z udziałem wełny (o 2,2%), ręcznik frotté z tkaniny bawełnianej (o 2,2%), talerz głęboki porcelanowy o średnicy 22-24 cm, dekorowany (o 2,0%) oraz pastę do zębów (o 1,8%).

W skali roku wzrosła cena strzyżenia włosów męskich – o 2,3%, podzelowania obuwia męskiego – o 1,6% oraz oczyszczenia chemicznego garnituru męskiego 2-częściowego – o 1,5%.

ROLNICTWO

W lutym br. średnia³ temperatura powietrza na obszarze województwa dolnośląskiego wyniosła 1,1°C i była o 2,7°C niższa od średniej temperatury odnotowanej w lutym ub. roku. Średnia suma opadów atmosferycznych wyniosła 28,4 mm (wobec 45,8 mm w lutym 2016 r.). We Wrocławiu suma opadów w lutym br. stanowiła 91% normy z wielolecia (1971-2000), podczas gdy w analogicznym miesiącu ub. roku – 194% normy. Liczba dni z opadami w lutym br. wyniosła od 9 do 14 w zależności od regionu (rok wcześniej w granicy 15 – 21).

Skup zbóż^a kształtował się następująco:

Wyszczególnienie	VII 2016 – II 2017		II 2017		
	w tys. t	analogiczny okres poprzedniego roku = 100	w tys. t	II 2016 = 100	I 2017 = 100
Ziarno zbóż podstawowych^b ...	1272,9	96,4	90,9	89,4	115,9
w tym:					
pszenica	1054,8	104,0	87,6	91,3	117,9
żyto	15,4	48,4	0,2	14,7	113,3

a W okresie styczeń-luty bez skupu realizowanego przez osoby fizyczne. b Obejmuje: pszenicę, żyto, jęczmień, owies, pszenżyto; łącznie z mieszankami zbożowymi, bez ziarna siewnego.

Na rynku rolnym w lutym br. łącznie skupiono 90,9 tys. ton **zbóż podstawowych**, tj. więcej o 15,9% niż przed miesiącem i jednocześnie mniej niż przed rokiem o 10,6%. W lutym br. skupiono więcej w skali miesiąca, natomiast mniej w skali roku zarówno pszenicy, jak i żyta.

W okresie lipiec 2016 r. – luty 2017 r. skup zbóż podstawowych wyniósł 1272,9 tys. ton i był mniejszy o 3,6% niż w analogicznym okresie poprzedniego roku, przy czym pszenicy skupiono więcej o 4,0%, natomiast żyta – mniej o 51,6%.

Skup podstawowych produktów zwierzęcych^a kształtował się następująco:

Wyszczególnienie	I-II 2017		II 2017		
	w tys. t	I-II 2016 = 100	w tys. t	II 2016 = 100	I 2017 = 100
Żywiec rzeźny^b	12,6	87,1	6,9	97,3	123,4
w tym:					
bydło (bez cieląt)	0,9	93,9	0,4	96,6	102,0
trzoda chlewna	1,3	89,5	0,8	118,6	155,6
drób	10,4	86,3	5,7	95,0	122,0
Mleko ^c	25,7	98,2	12,4	96,7	93,0

a Bez skupu realizowanego przez osoby fizyczne. b Obejmuje bydło, cielęta, trzodę chlewną, owce, konie i drób; w wadze żywej. c W milionach litrów.

W lutym br. **skup żywca rzeźnego** ogółem wyniósł 6,9 tys. ton, tj. więcej o 23,4% niż przed miesiącem, natomiast mniej o 2,7% niż przed rokiem. W porównaniu do analogicznego miesiąca 2016 r. mniej skupiono bydła i drobiu, natomiast więcej – trzody chlewnej. W skali miesiąca odnotowano zwiększenie w skupie wszystkich gatunków żywca rzeźnego.

W okresie styczeń-luty br. skup żywca rzeźnego był mniejszy o 12,9% od notowanego w analogicznym okresie ub. roku. Mniejszy skup dotyczył wszystkich gatunków żywca rzeźnego.

Od początku 2017 r. skupiono 25,7 mln l **mleka**, tj. mniej o 1,8% niż w analogicznym okresie ub. roku. W lutym br. dostawy tego surowca do skupu były mniejsze zarówno w ujęciu miesięcznym (o 7,0%), jak i w skali roku (o 3,3%).

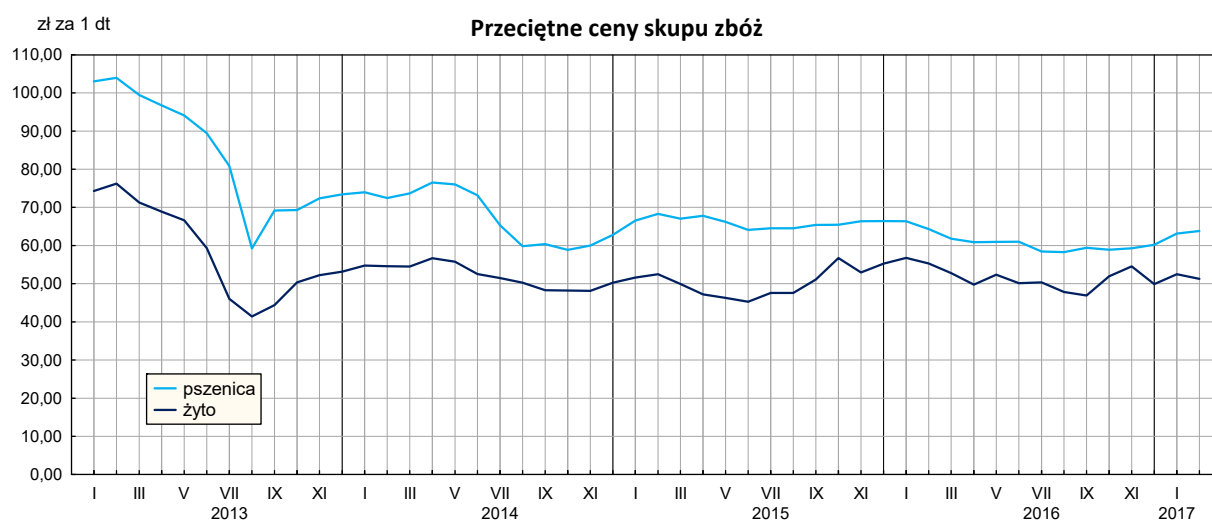
Przeciętne ceny w skupie podstawowych produktów rolnych kształtowały się następująco:

Wyszczególnienie	I-II 2017		II 2017		
	zł	I-II 2016 =100	zł	II 2016 = 100	I 2017 = 100
Ziarno zbóż ^a za 1 dt:					
pszenica	63,50	98,8	63,82	102,0	101,1
żyto	51,85	93,7	51,28	94,4	97,7
Żywiec rzeźny za 1 kg wagi żywej:					
bydło (bez cieląt)	6,63	107,7	6,47	104,1	95,1
trzoda chlewna	5,12	122,2	5,04	118,5	96,1
drób	3,48	97,2	3,45	94,2	98,6
Mleko za 1 hl	136,43	120,3	136,45	120,1	100,0

a Bez ziarna siewnego.

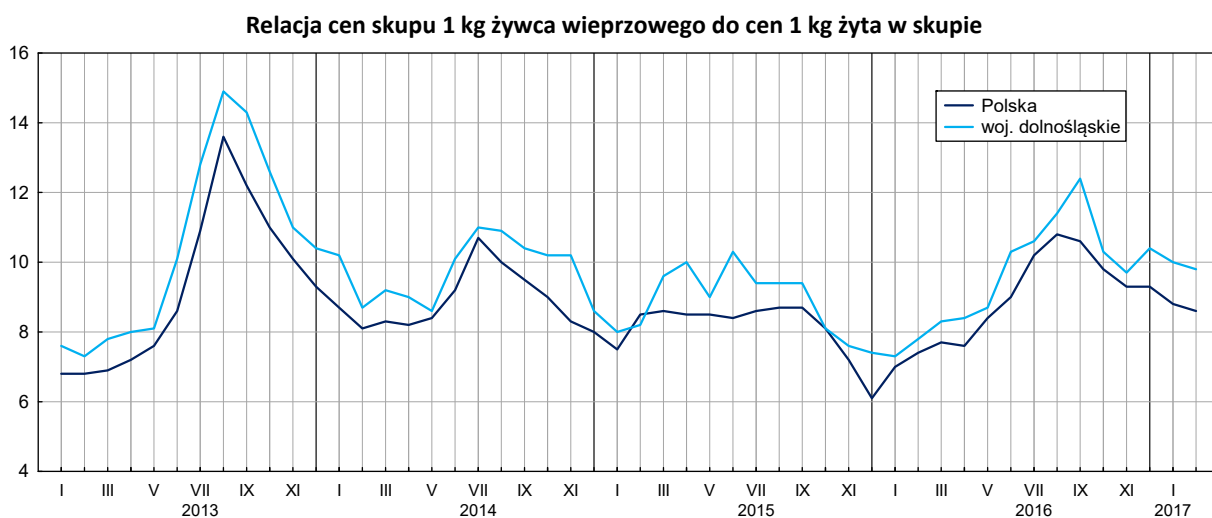
³ Przeciętne wartości temperatur i opadów obliczono jako średnie arytmetyczne przeciętnych miesięcznych wartości z czterech stacji hydrologiczno-meteorologicznych Instytutu Meteorologii i Gospodarki Wodnej, zlokalizowanych w Jeleniej Górze, Kłodzku, Legnicy i Wrocławiu.

Średnia cena skupu pszenicy w lutym br. była wyższa od cen zanotowanych zarówno przed miesiącem (o 1,1%), jak i w relacji do lutego ub. roku (o 2,0%). Przepiętna cena skupu żyta zmniejszyła się natomiast w skali miesiąca o 2,3% oraz w skali roku o 5,6%.



W porównaniu do stycznia br. odnotowano spadek cen wszystkich gatunków żywca rzeźnego, w tym żywca drobiowego o 1,4%. Za 1 kg tego surowca w lutym br. płacono 3,45 zł. W ujęciu rocznym przepiętnne ceny skupu żywca drobiowego były niższe o 5,8%.

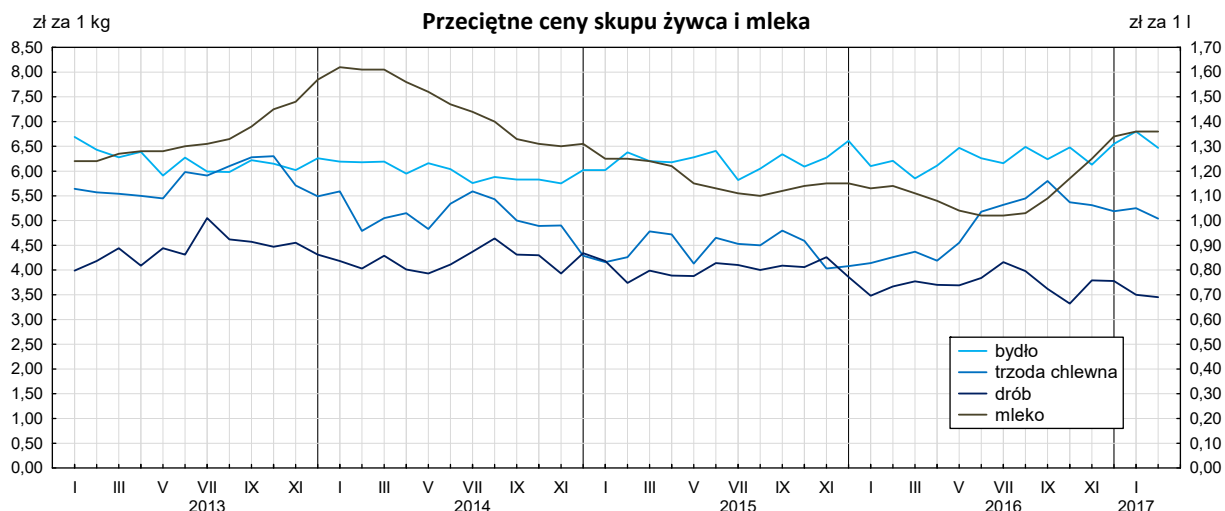
Przepiętna cena skupu 1 kg żywca wieprzowego w lutym br. wyniosła 5,04 zł i w odniesieniu do lutego ub. roku była wyższa o 18,5%, a w skali miesiąca – niższa o 3,9%.



Cena 1 kg żywca wieprzowego (w wadze żywej) w lutym br. równoważyła wartość 9,8 kg żyta (według cen w skupie), wobec 10,0 przed miesiącem i 7,8 przed rokiem.

Przepiętna cena skupu żywca wołowego (6,47 zł/kg) w porównaniu do stycznia br. spadła o 4,9%, a w relacji do analogicznego miesiąca ub. roku wzrosła o 4,1%.

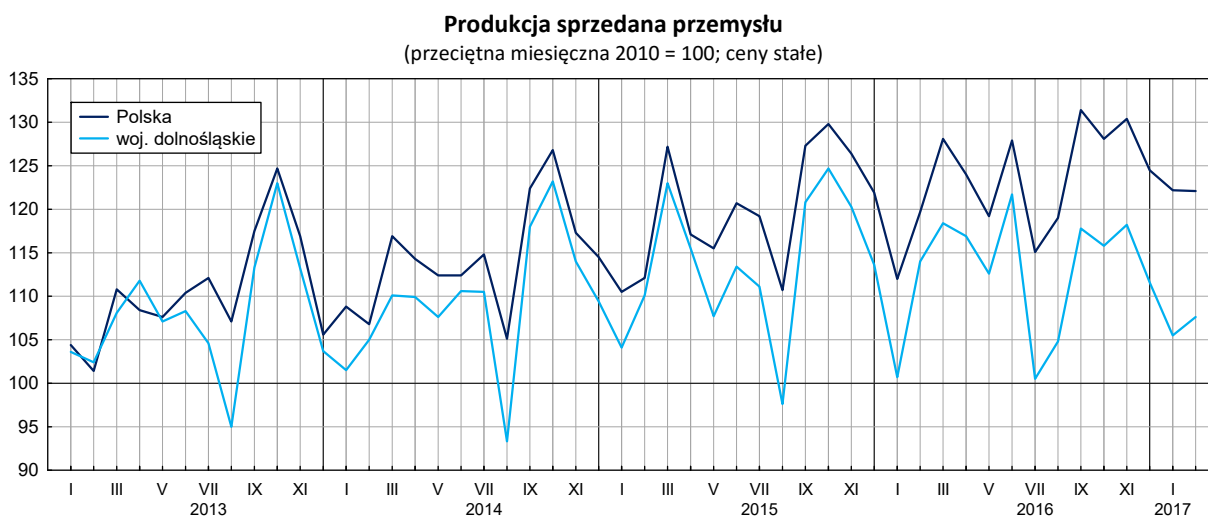
Średnia cena mleka w lutym br. ukształtowała się na poziomie 136,45 zł za 1 hl, tj. wyższym o 20,1% niż przed rokiem i na takim samym poziomie jak przed miesiącem.



PRZEMYSŁ I BUDOWNICTWO

Produkcja sprzedana przemysłu w lutym br. osiągnęła wartość (w cenach bieżących) 9173,0 mln zł i była (w cenach stałych) o 5,5% niższa niż przed rokiem (wówczas odnotowano wzrost o 3,7%). Równocześnie w skali roku wystąpił spadek w cenach bieżących) produkcji budowlano-montażowej o 19,6% (przed rokiem notowano spadek o 2,6%).

Produkcja sprzedana w przetwórstwie przemysłowym, stanowiąca 81,0% produkcji przemysłowej ogółem, w porównaniu z lutym ub. roku zmniejszyła się (w cenach stałych) o 5,5% (w lutym 2016 r. wzrost o 5,3% w skali roku). Zwiększyła się natomiast produkcja sprzedana w sekcji dostawa wody; gospodarowanie ściekami i odpadami; rekultywacja (o 4,1%; wobec wzrostu o 6,9% przed rokiem).



Wyższy niż w lutym ub. roku poziom produkcji sprzedanej wystąpił w 15 (spośród 31 występujących w województwie) działach przemysłu, w tym największy znaczący m.in. w: produkcji artykułów spożywczych (o 3,5%), produkcji wyrobów z gumy i tworzyw sztucznych (o 3,2%), produkcji papieru i wyrobów z papieru (o 2,4%) oraz produkcji chemikaliów i wyrobów chemicznych (odpowiednio o 2,0%). Spadek produkcji odnotowano m.in. w: produkcji komputerów, wyrobów elektronicznych i optycznych (o 54,8%), produkcji urządzeń elektrycznych (o 7,2%), produkcji pojazdów samochodowych, przyciep i naczep (o 4,7%) oraz produkcji maszyn i urządzeń i wyrobów z metali (odpowiednio o 2,2% i 1,7%).

Dynamika (w cenach stałych) i struktura (w cenach bieżących) produkcji sprzedanej przemysłu kształtowały się następująco:

Wyszczególnienie	II 2017	I-II 2017	
	analogiczny okres roku poprzedniego = = 100		w odsetkach
Ogółem	94,5	99,5	100,0
w tym:			
Przetwórstwo przemysłowe	94,5	99,6	81,4
w tym produkcja:			
artykułów spożywczych	103,5	111,1	5,4
papieru i wyrobów z papieru	102,4	107,2	3,5
chemikaliów i wyrobów chemicznych	102,0	108,6	4,2
wyrobów z gumy i tworzyw sztucznych	103,2	109,5	8,8
wyrobów z metali ^Δ	98,3	106,2	6,2
komputerów, wyrobów elektronicznych i optycznych	45,2	49,7	5,1
urządzeń elektrycznych	92,8	96,1	5,1
maszyn i urządzeń ^Δ	97,8	104,2	4,2
pojazdów samochodowych, przyczep i naczep ^Δ	95,3	103,0	22,5
Dostawa wody; gospodarowanie ściekami i odpadami; rekultywacja ^Δ	104,1	106,1	2,4

W porównaniu ze styczniem br. produkcja sprzedana przemysłu zwiększyła się o 2,0%, w tym w przetwórstwie przemysłowym – o 1,3%.

Na 1 zatrudnionego produkcja sprzedana w lutym br. wyniosła (w cenach bieżących) 42,0 tys. zł i była (w cenach stałych) o 6,9% mniejsza niż przed rokiem, przy przeciętnym zatrudnieniu większym o 1,6% i wzroście przeciętnego miesięcznego wynagrodzenia brutto o 5,7%.

W okresie styczeń-luty br. produkcja sprzedana przemysłu wyniosła (w cenach bieżących) 18269,6 mln zł i była (w cenach stałych) niższa w porównaniu z analogicznym okresem ub. roku – o 0,5%. W przetwórstwie przemysłowym produkcja zmniejszyła się o 0,4%, a w sekcji dostawa wody; gospodarowanie ściekami i odpadami; rekultywacja zwiększyła się – o 6,1%.

Produkcja sprzedana budownictwa (w cenach bieżących) w lutym br. wyniosła 511,2 mln zł i była o 19,1% niższa niż w lutym ub. roku (kiedy odnotowano spadek o 1,8%).

W porównaniu ze styczniem br. produkcja sprzedana budownictwa zwiększyła się 9,1%.

Wydajność pracy w budownictwie, mierzona wartością produkcji sprzedanej budownictwa w przeliczeniu na 1 zatrudnionego w lutym br. ukształtowała się na poziomie 21,0 tys. zł (w cenach bieżących) i była o 15,8% niższa niż przed rokiem, przy mniejszym o 3,9% przeciętnym zatrudnieniu i wzroście przeciętnego miesięcznego wynagrodzenia brutto o 0,4%.

W okresie styczeń-luty br. produkcja sprzedana budownictwa osiągnęła wartość 986,4 mln zł, tj. o 18,9% niższa w porównaniu z analogicznym okresem ub. roku (w 2016 r. notowano spadek o 3,5%).

Produkcja budowlano-montażowa (w cenach bieżących) w lutym br. ukształtowała się na poziomie 234,3 mln zł i stanowiła 45,8% ogółu produkcji sprzedanej budownictwa. W porównaniu do stycznia br. produkcja budowlano-montażowa zwiększyła się o 9,1%, natomiast w odniesieniu do lutego ub. roku zmniejszyła się o 19,6%. W strukturze produkcji budowlano-montażowej największy udział (48,5%) miały podmioty, których podstawowym rodzajem działalności były roboty budowlane specjalistyczne, w skali roku wartość produkcji zrealizowanej w tym dziale zmniejszyła się o 11,7%. Spadek w skali roku produkcji budowlano-montażowej odnotowano również w budowa obiektów inżynierii lądowej i wodnej (o 34,9%) oraz w dziale budowa budynków (o 20,5%).

Dynamika i struktura produkcji budowlano-montażowej (w cenach bieżących) kształtowały się następująco:

Działy budownictwa	II 2017	I-II 2017	
	analogiczny okres roku poprzedniego = 100		w odsetkach
Ogółem	80,4	86,8	100,0
Budowa budynków ^Δ	79,5	89,6	35,2
Budowa obiektów inżynierii lądowej i wodnej ^Δ	65,1	65,1	15,5
Roboty budowlane specjalistyczne	88,3	94,6	49,3

W porównaniu ze styczniem br. wzrost produkcji budowlano-montażowej odnotowano we wszystkich działach budownictwa, w tym największy w podmiotach, których podstawowym rodzajem działalności była budowa obiektów inżynierii lądowej i wodnej (o 36,0%).

W okresie styczeń-luty br. produkcja budowlano-montażowa ukształtowała się na poziomie 455,5 mln zł i stanowiła 46,2% wartości ogółu produkcji sprzedanej budownictwa. W ciągu roku jej wartość zmniejszyła się o 13,2%. W strukturze produkcji budowlano-montażowej największy udział miały podmioty, których podstawowym rodzajem działalności były roboty budowlane specjalistyczne (49,3%).

BUDOWNICTWO MIESZKANIOWE

W lutym br. w porównaniu z analogicznym miesiącem ub. roku zmniejszyła się liczba mieszkań oddanych do użytkowania, natomiast wzrosła liczba mieszkań na budowę których wydano pozwolenia lub dokonano zgłoszenia z projektem budowlanym oraz liczba mieszkań rozpoczętych.

Według wstępnych danych⁴ w lutym br. w województwie **przekazano do użytkowania** 938 mieszkań, tj. o 34,2% mniej niż przed rokiem. W kraju oddano do użytkowania o 1,8% mniej mieszkań niż rok wcześniej.

W lutym br. inwestorzy indywidualni przekazali 464 mieszkania, a inwestorzy budujący na sprzedaż lub wynajem – 418 mieszkań (przed rokiem w tych formach budownictwa oddano odpowiednio 454 i 967 mieszkań). W budownictwie spółdzielczym oddano do użytkowania w lutym br. 40 mieszkań, a w społecznym czynszowym – 16 mieszkań. W pozostałych formach budownictwa nie oddano do użytkowania nowych mieszkań.

Mieszkania oddane do użytkowania w województwie dolnośląskim w lutym br. stanowiły 7,8% mieszkań oddanych do użytkowania w kraju.

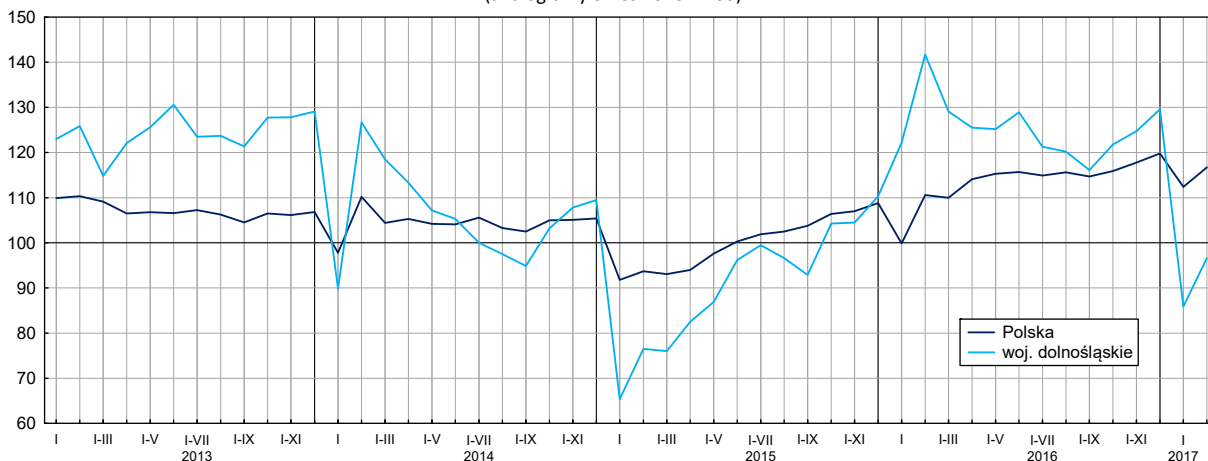
Liczba mieszkań oddanych do użytkowania w okresie styczeń-luty br. kształtowała się następująco:

Formy budownictwa	Mieszkania oddane do użytkowania			Przeciętna powierzchnia użytkowa 1 mieszkania w m ²
	w liczbach bezwzględnych	w odsetkach	I-II 2016 = 100	
Ogółem	2074	100,0	68,2	90,4
Indywidualne	915	44,1	104,7	129,6
Przeznaczone na sprzedaż lub wynajem	1069	51,5	52,6	60,4
Spółdzielcze	40	1,9	111,1	54,4
Komunalne	24	1,2	266,7	23,8
Spółeczne czynszowe	16	0,8	18,0	61,8
Zakładowe	10	0,5	x	57,4

W okresie styczeń-luty br. oddano do użytkowania 2074 mieszkania, tj. o 967 mniej niż w analogicznym okresie ub. roku. Spadek liczby zrealizowanych mieszkań odnotowano w budownictwie społecznym czynszowym i w budownictwie na sprzedaż lub wynajem.

Mieszkania oddane do użytkowania

(analogiczny okres 2010 = 100)



⁴ Dane meldunkowe – mogą ulec zmianie po opracowaniu sprawozdań kwartalnych.

Mieszkania oddane do użytkowania według powiatów w lutym 2017 r.



Przeciętna powierzchnia mieszkania oddanego do użytkowania w okresie dwóch miesięcy br. wyniosła 90,4 m² i była o 13,0 m² większa niż w okresie styczeń-luty 2016 r. Największe mieszkania wybudowali inwestorzy indywidualni. Spadek przeciętnej powierzchni oddanego mieszkania odnotowano w budownictwie komunalnym oraz indywidualnym.

Od początku roku najwięcej mieszkań przekazano do użytkowania na terenie Wrocławia 37,4% (776 mieszkań) ogółu oddanych w województwie, a następnie w powiecie wrocławskim – 11,5% (239). Najmniej mieszkań przekazano w powiecie złotoryjskim i w Wałbrzychu – 0,3% (po 6 mieszkań) oraz w powiecie wołowskim – 0,3% (7 mieszkań).

Mieszkania o największej przeciętnej powierzchni użytkowej powstały na terenie powiatu dzierzoniowskiego (169,3 m²), w Wałbrzychu (157,2 m²) oraz powiatu lubińskiego (152,7 m²). Najmniejsze mieszkania (poniżej 80,0 m²) wybudowano we Wrocławiu (59,9 m²), w powiecie jeleniogórskim (69,7 m²) i w powiecie lubańskim (73,7 m²).

W lutym br. starostwa powiatowe wydały **pozwolenia na budowę lub dokonano zgłoszenia z projektem budowlanym** 2426 nowych mieszkań. Było to o 30,8% więcej niż w analogicznym miesiącu ub. roku. Najwięcej pozwoleń (61,7% ogólnej liczby) dotyczyło mieszkań budowanych z przeznaczeniem na sprzedaż lub wynajem.

W omawianym miesiącu **rozpoczęto budowę** 1045 mieszkań, czyli w relacji do poprzedniego roku więcej o 32,8%. Najwięcej mieszkań (tj. 66,7%) mają wybudować inwestorzy budujący na sprzedaż lub wynajem.

W okresie styczeń-luty br. w porównaniu z analogicznym okresem ub. roku liczba pozwoleń na budowę mieszkań zmniejszyła się o 3,5%, a liczba mieszkań rozpoczętych zwiększyła o 47,2%. W ciągu dwóch miesięcy br. wśród mieszkań, na budowę których wydano pozwolenia lub dokonano zgłoszenia z projektem budowlanym, a także wśród mieszkań rozpoczętych większość stanowiły mieszkania z przeznaczeniem na sprzedaż lub wynajem.

Liczba mieszkań, na których budowę wydano pozwolenia lub dokonano zgłoszenia z projektem budowlanym i których budowę rozpoczęto **w okresie styczeń-luty br.** kształtowała się następująco:

Formy budownictwa	Mieszkania, na których budowę wydano pozwolenia lub dokonano zgłoszenia z projektem budowlanym			Mieszkania, których budowę rozpoczęto		
	w liczbach bezwzględnych	w odsetkach	I-II 2016 = 100	w liczbach bezwzględnych	w odsetkach	I-II 2016 = 100
Ogółem	3558	100,0	96,5	2044	100,0	147,2
Indywidualne	1383	38,9	170,5	698	34,1	116,7
Przeznaczone na sprzedaż lub wynajem	2165	60,8	85,0	1346	65,9	179,9
Spółdzielcze	10	0,3	x	-	-	-

RYNEK WEWNĘTRZNY

W lutym br. odnotowano w skali roku (w cenach bieżących) wzrost sprzedaży detalicznej oraz sprzedaży hurtowej.

Sprzedaż detaliczna zrealizowana przez przedsiębiorstwa handlowe i niehandlowe w lutym br. była o 1,0% wyższa niż przed rokiem (wobec wzrostu o 7,4% w lutym ub. roku). Największy wzrost sprzedaży detalicznej w relacji do analogicznego miesiąca poprzedniego roku odnotowano m.in. w grupach: pozostała sprzedaż detaliczna w niewyspecjalizowanych sklepach (o 50,4%), paliwa stałe, ciekłe i gazowe (o 30,6%), włókno, odzież, obuwie (o 12,8%) oraz meble, RTV, AGD (o 7,7%).

Dynamika i struktura (w cenach bieżących) sprzedaży detalicznej kształtowały się następująco:

Wyszczególnienie	II 2017	I-II 2017	
		analogiczny okres roku poprzedniego = 100	w odsetkach
Ogółem^a	101,0	101,8	100,0
w tym:			
Pojazdy samochodowe, motocykle, części.....	72,3	79,7	10,5
Paliwa stałe, ciekłe i gazowe	130,6	132,8	6,1
Żywność, napoje i wyroby tytoniowe.....	101,7	99,9	46,8
Pozostała sprzedaż detaliczna w niewyspecjalizowanych sklepach.....	150,4	150,0	1,9
Farmaceutyki, kosmetyki, sprzęt ortopedyczny	100,5	103,3	7,2
Włókno, odzież, obuwie.....	112,8	107,0	10,0
Meble, RTV, AGD	107,7	110,1	5,9
Prasa, książki, pozostała sprzedaż w wyspecjalizowanych sklepach.....	104,1	107,2	1,5
Pozostałe	105,8	110,4	7,3

a Grupowania przedsiębiorstw dokonano na podstawie Polskiej Klasyfikacji Działalności – PKD 2007, zaliczając przedsiębiorstwo do określonej kategorii według przeważającego rodzaju działalności, zgodnie z aktualnym w omawianym okresie stanem organizacyjnym. Odnotowane zmiany (wzrost/spadek) sprzedaży detalicznej w poszczególnych grupach rodzajów działalności przedsiębiorstw mogą zatem również wynikać ze zmiany przeważającego rodzaju działalności przedsiębiorstwa oraz zmian organizacyjnych. Nie ma to wpływu na dynamikę sprzedaży detalicznej ogółem.

Sprzedaż detaliczna w porównaniu ze styczniem br. zmniejszyła się 3,7%, w tym najbardziej w grupie towarowej paliwa stałe, ciekłe i gazowe (spadek o 8,7%).

W okresie styczeń-luty br. sprzedaż detaliczna była wyższa o 1,8% niż w analogicznym okresie poprzedniego roku (wobec wzrostu o 6,2% w okresie styczeń-luty 2016 r.).

W lutym br. **sprzedaż hurtowa** (w cenach bieżących) w przedsiębiorstwach handlowych była wyższa w relacji do poprzedniego miesiąca o 1,2%, a w relacji do lutego ub. roku o 8,3%. W przedsiębiorstwach hurtowych w porównaniu do poprzedniego miesiąca sprzedaż zmniejszyła się o 1,6%, natomiast w porównaniu do lutego poprzedniego roku zwiększyła się o 1,4%.

W okresie styczeń-luty br., w porównaniu do analogicznego okresu ub. roku sprzedaż hurtowa w przedsiębiorstwach handlowych zwiększyła się o 12,5%, a w przedsiębiorstwach hurtowych – o 6,7%.

WYNIKI FINANSOWE PRZEDSIĘBIORSTW NIEFINANSOWYCH

W 2016 r. wyniki finansowe badanych przedsiębiorstw niefinansowych były nieco lepsze od uzyskanych przed rokiem. Większość podstawowych wskaźników ekonomiczno-finansowych ukształtowała się na wyższym poziomie. W skali roku koszty uzyskania przychodów z całokształtu działalności zwiększyły się w mniejszym stopniu niż wartość przychodów, w wyniku czego zmniejszył się wskaźnik poziomu kosztów.

Przychody z całokształtu działalności w 2016 r. były o 4,2% wyższe od osiągniętych w roku poprzednim, a koszty uzyskania tych przychodów zwiększyły się o 4,1%. Przychody netto ze sprzedaży produktów, towarów i materiałów wzrosły w relacji do poprzedniego roku o 4,3%, a koszty tej działalności – o 4,1%. W ujęciu wartościowym największy wzrost przychodów netto ze sprzedaży produktów, towarów i materiałów zanotowano w sekcjach: zakwaterowanie i gastronomia, administrowanie i działalność wspierająca oraz działalność profesjonalna, naukowa i techniczna.

Przychody, koszty oraz wyniki finansowe podmiotów objętych badaniem kształtowały się następująco:

Wyszczególnienie	2015	2016
	w mln zł	
Przychody z całokształtu działalności.....	174082,3	181409,3
w tym przychody ze sprzedaży produktów, towarów i materiałów	168924,4	176196,5
Koszty uzyskania przychodów z całokształtu działalności	165558,4	172425,7
w tym koszt własny sprzedanych produktów oraz wartość sprzedanych towarów i materiałów.....	159668,7	166184,8
Wynik ze sprzedaży produktów, towarów i materiałów	9255,6	10011,7
Wynik na pozostałej działalności operacyjnej	744,2	-534,3
Wynik na operacjach finansowych.....	-1475,9	-493,8
Wynik na działalności gospodarczej.....	8524,0	8983,6
Wynik zdarzeń nadzwyczajnych	0,7	-
Wynik finansowy brutto.....	8524,7	8983,6
Wynik finansowy netto	6855,2	7359,1
zysk netto	8295,9	9555,7
strata netto	1440,7	2196,6

Wynik finansowy ze sprzedaży produktów, towarów i materiałów był o 8,2% wyższy niż przed rokiem i wyniósł 10011,7 mln zł. W skali roku poprawił się wynik na operacjach finansowych (z minus 1475,9 mln zł do minus 493,8 mln zł), natomiast pogorszył się wynik na pozostałej działalności operacyjnej (z 744,2 mln zł do minus 534,3 mln zł). W rezultacie, wynik finansowy na działalności gospodarczej ukształtował się na poziomie 8983,6 mln zł i był o 5,4% wyższy niż w 2015 r. Obciążenia wyniku finansowego brutto zmniejszyły się w skali roku o 2,7% do 1624,5 mln zł. Zmniejszyła się relacja obciążenia wyniku finansowego do zysku brutto – z 16,8% do 14,4%. Wynik finansowy netto ukształtował się na poziomie 7359,1 mln zł i był wyższy o 7,4% w porównaniu do uzyskanego przed rokiem; zysk netto zwiększył się o 15,2%, a strata netto – o 52,5%.

W 2016 r. zysk netto wykazało 79,9% badanych przedsiębiorstw (wobec 81,2% przed rokiem). Udział przychodów przedsiębiorstw wykazujących zysk netto w ogólnej kwocie przychodów z całokształtu działalności zmniejszył się w skali roku z 87,6% do 86,5%.

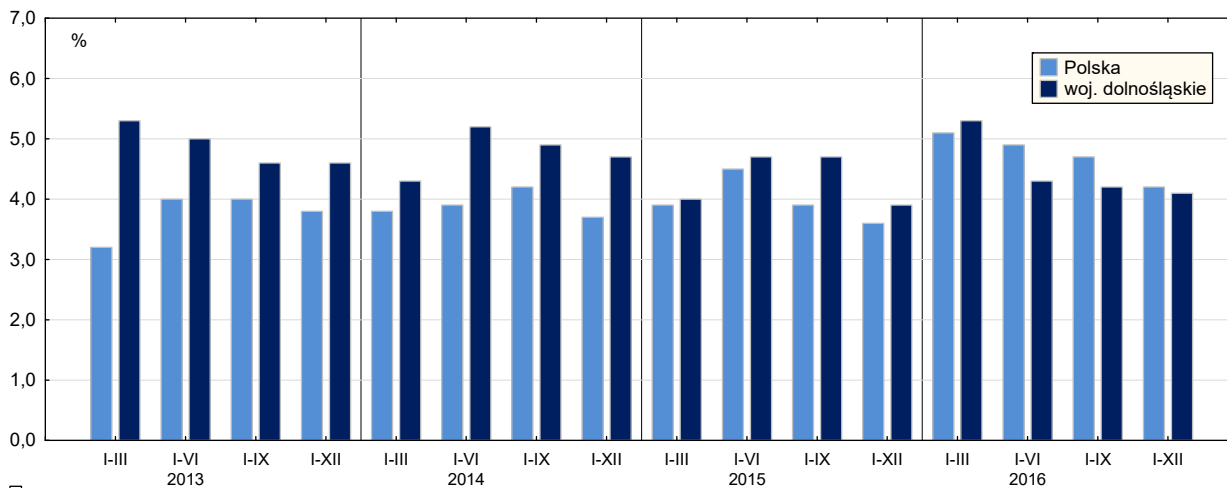
W przetwórstwie przemysłowym zysk netto odnotowało 83,3% przedsiębiorstw (w 2015 r. – 81,6%), a udział uzyskanych przez te przedsiębiorstwa przychodów w przychodach z całokształtu działalności wszystkich podmiotów tej sekcji stanowił 89,2% (przed rokiem 88,0%).

W relacji do analogicznego okresu ub. roku w badanych przedsiębiorstwach niefinansowych odnotowano poprawę większości podstawowych wskaźników ekonomiczno-finansowych. W skali roku wskaźnik poziomu kosztów z całokształtu działalności zmniejszył się o 0,1 p.proc. Wskaźnik rentowności ze sprzedaży produktów, towarów i materiałów oraz wskaźniki rentowności obrotu brutto i netto poprawiły się odpowiednio o 0,2 p.proc., o 0,1 p.proc. i o 0,2 p.proc. Poprawił się również wskaźnik płynności finansowej I stopnia – o 0,1 p.proc., natomiast pogorszył się wskaźnik płynności finansowej II stopnia – o 4,4 p.proc.

Podstawowe wskaźniki ekonomiczno-finansowe podmiotów objętych badaniem kształtowały się następująco:

Wyszczególnienie	2015	2016
	w %	
Wskaźnik poziomu kosztów	95,1	95,0
Wskaźnik rentowności ze sprzedaży produktów, towarów i materiałów.....	5,5	5,7
Wskaźnik rentowności obrotu brutto	4,9	5,0
Wskaźnik rentowności obrotu netto.....	3,9	4,1
Wskaźnik płynności finansowej I stopnia	32,9	33,0
Wskaźnik płynności finansowej II stopnia	100,6	96,2

Wskaźnik rentowności obrotu netto



Najbardziej rentowne rodzaje działalności to pozostała działalność usługowa (wskaźnik rentowności obrotu netto 7,4%), działalność profesjonalna, naukowa i techniczna (7,0%) oraz informacja i komunikacja (6,8%).

W relacji do poprzedniego roku największą poprawę wskaźnika rentowności obrotu netto odnotowano w dwóch sekcjach – przetwórstwo przemysłowe (z 3,9% do 4,4%) oraz handel; naprawa pojazdów samochodowych (z 1,8% do 2,3%). Pogorszenie rentowności obrotu netto odnotowano w 12 sekcjach, m.in. w zakwaterowaniu i gastronomii (z 11,1% do 1,7%), działalności związanej z kulturą, rozrywką i rekreacją (z minus 2,1% do minus 8,8%), oraz w pozostałej działalności usługowej (z 10,5% do 7,4%).

Wartość aktywów obrotowych badanych przedsiębiorstw na koniec 2016 r. wyniosła 62482,2 mln zł i była o 4,6% wyższa niż w końcu 2015 r. Wzrosła wartość krótkoterminowych rozliczeń międzyokresowych (o 17,3%), inwestycji krótkoterminowych (o 9,4%) oraz zapasów (o 4,3%).

W rzeczowej strukturze aktywów obrotowych zmniejszył się udział należności krótkoterminowych (z 47,2% do 46,0%) i zapasów (z 28,2% do 28,1%), natomiast wzrósł udział inwestycji krótkoterminowych (z 22,9% do 24,0%).

Relacja zobowiązań krótkoterminowych do aktywów obrotowych wyniosła 72,7% (wobec 69,7% rok wcześniej).

W końcu 2016 r. zobowiązania długo- i krótkoterminowe (bez funduszy specjalnych) wyniosły 73793,7 mln zł i były o 8,3% wyższe niż przed rokiem. Zobowiązania długoterminowe stanowiły 38,4% ogółu zobowiązań (wobec 38,9% w końcu 2015 r.). Wartość zobowiązań długoterminowych wyniosła 28349,7 mln zł i była o 6,9% większa niż rok wcześniej. Zobowiązania krótkoterminowe badanych przedsiębiorstw wyniosły 45444,0 mln zł i w skali roku były większe o 9,2%.

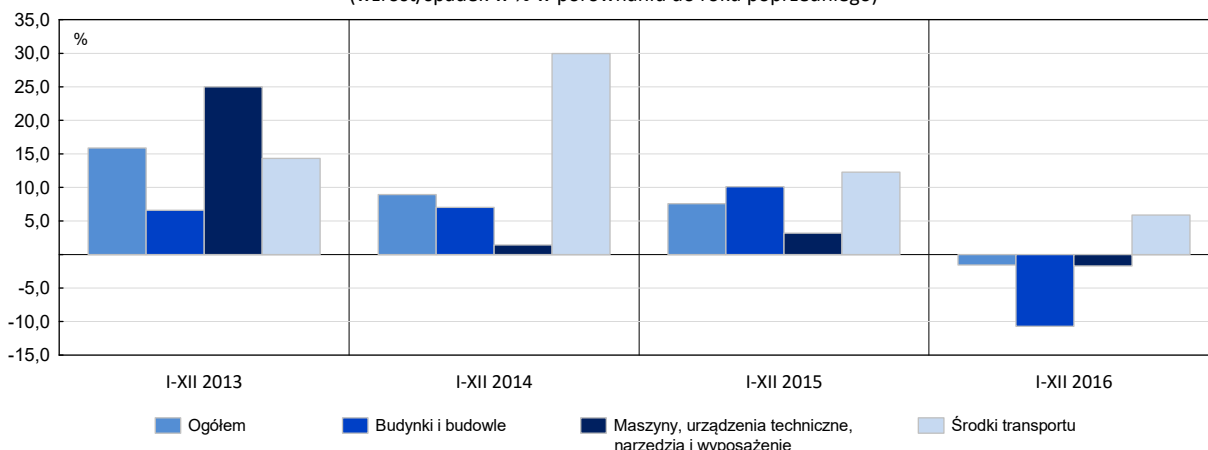
NAKŁADY INWESTYCYJNE

Nakłady inwestycyjne zrealizowane przez przedsiębiorstwa mające siedzibę na terenie województwa dolnośląskiego w 2016 r. osiągnęły wartość 13364,8 mln zł i były (w cenach bieżących) o 1,6% niższe niż w 2015 r. (kiedy zanotowano wzrost o 7,6%).

Nakłady na budynki i budowle zmniejszyły się o 10,7%, natomiast na zakupy zwiększyły się o 1,1%, przy czym nakłady na maszyny, urządzenia techniczne, narzędzia i wyposażenie były niższe o 1,7%, a nakłady na środki transportu – wyższe o 5,9%. Udział zakupów w nakładach ogółem wyniósł 74,5% i był większy niż przed rokiem (o 2,0 p.proc.).

W 2016 r. inwestowały głównie przedsiębiorstwa prowadzące działalność w zakresie administrowania i działalności wspierającej (na które przypadało 37,5% ogółu poniesionych nakładów wobec 31,8% w 2015 r.) oraz przetwórstwa przemysłowego (27,5% wobec 25,6% w roku poprzednim). Podmioty prowadzące działalność w zakresie handlu; napraw pojazdów samochodowych zrealizowały 6,5% ogółu nakładów (przed rokiem – 7,4%).

Nakłady inwestycyjne (ceny bieżące)
(wzrost/spadek w % w porównaniu do roku poprzedniego)



W relacji do 2015 r. spadek wartości nakładów inwestycyjnych odnotowano w 10 sekcjach (na 16 ogółem). W skali roku spadek nakładów inwestycyjnych dotyczył jednostek należących m.in. do sekcji w edukacja (o 83,9%), działalność profesjonalna, naukowa i techniczna (o 72,5%) oraz pozostała działalność usługowa (o 72,3%). Natomiast największy wzrost wartości nakładów wystąpił w sekcji informacja i komunikacja (o 73,6%). Znaczny wzrost odnotowano także w sekcjach działalność związana z kulturą, rozrywką i rekreacją (o 36,4%) oraz działalność związana z obsługą rynku nieruchomości (o 36,1%).

W 2016 r. inwestorzy przedsiębiorstw mających siedzibę na terenie województwa dolnośląskiego rozpoczęli **realizację 3632 nowych inwestycji**, tj. o 11,0% więcej niż przed rokiem. Łączna wartość kosztorysowa rozpoczętych inwestycji wyniosła 2818,3 mln zł i w skali roku zmniejszyła się o 15,1%.

Najwięcej inwestycji rozpoczęto w przemyśle – 79,2% ogółu (w 2015 r. 77,1%), w tym w przetwórstwie przemysłowym – 40,4% (rok wcześniej – 36,3%).

Na ulepszenie (tj. przebudowę, rozbudowę, rekonstrukcję lub modernizację) istniejących środków trwałych przypadało 36,6% wartości kosztorysowej wszystkich inwestycji nowo rozpoczętych (przed rokiem 41,5%).

W skali roku znaczący wzrost wartości kosztorysowej inwestycji nowo rozpoczętych odnotowano m.in. w administrowaniu i działalności wspierającej (wzrost ponad 7-krotny) oraz działalności profesjonalnej, naukowej i technicznej (wzrost ponad 3-krotny). Obniżenie wartości kosztorysowej inwestycji rozpoczętych miało miejsce m.in. w dostawie wody; gospodarowaniu ściekami i odpadami; rekultywacji (o 34,6%), opiece zdrowotnej i pomocy społecznej (o 24,6%) oraz informacji i komunikacji (o 24,0%).

TABL. 1. WYBRANE DANE O WOJEWÓDZTWIE DOLNOŚLĄSKIM

WYSZCZEGÓLNIENIE		Styczeń	Luty	Marzec	Kwiecień	Maj	Czerwiec	Lipiec	Sierpień	Wrzesień	Październik	Listopad	Grudzień
Przeciętne zatrudnienie w sektorze przedsiębiorstw ^a (w tys. osób)	2016	457,5	458,9	460,3	459,0	458,9	460,1	461,5	461,2	461,5	462,4	463,5	463,4
	2017	474,2	477,7										
poprzedni miesiąc = 100	2016	101,8	100,3	100,3	99,7	100,0	100,3	100,3	99,9	100,1	100,2	100,2	100,0
	2017	102,3	100,7										
analogiczny miesiąc poprzedniego roku = 100	2016	102,8	103,1	103,3	103,1	103,4	103,4	103,6	103,7	103,6	103,2	103,0	103,1
	2017	103,7	104,1										
Bezrobotni zarejestrowani (w osobach; stan w końcu okresu)	2016	105601	106443	103991	99005	94811	90706	88568	87237	85652	84334	84247	85984
	2017	90544	89467										
Stopa bezrobocia ^b (w %; stan w końcu okresu)	2016	8,9	9,0	8,8	8,4	8,0	7,7	7,5	7,4	7,3	7,2	7,2	7,3
	2017	7,6	7,5										
Oferty pracy (zgłoszone w ciągu miesiąca)	2016	7599	10601	11637	11519	12301	12775	12049	13015	12339	10342	11547	8777
	2017	11579	13142										
Liczba bezrobotnych na 1 ofertę pracy (stan w końcu okresu)	2016	17	14	13	12	9	8	8	8	8	9	9	13
	2017	9	9										
Przeciętne wynagrodzenia miesięczne brutto w sektorze													
przedsiębiorstw ^a (w zł)	2016	4093,50	4037,90	4274,20	4369,77	4134,03	4209,89	4610,10	4319,65	4228,29	4251,83	4579,44	4855,65
	2017	4297,14	4253,58										
poprzedni miesiąc = 100	2016	87,2	98,6	105,9	102,2	94,6	101,8	109,5	93,7	97,9	100,6	107,7	106,0
	2017	88,5	99,0										
analogiczny miesiąc poprzedniego roku = 100	2016	104,6	103,9	104,8	95,3	102,7	103,6	111,6	105,0	103,2	104,0	103,8	103,5
	2017	105,0	105,3										
Wskaźnik cen:													
towarów i usług konsumpcyjnych^c:													
analogiczny okres poprzedniego roku = 100	2016	.	.	99,1	.	.	99,1	.	.	99,2	.	.	100,0
	2017	.	.										

a W przedsiębiorstwach, w których liczba pracujących przekracza 9 osób. b Udział zarejestrowanych bezrobotnych w cywilnej ludności aktywnej zawodowo, szacowanej na koniec każdego miesiąca. c W kwartale.

TABL. 1. WYBRANE DANE O WOJEWÓDZTWIE DOLNOŚLĄSKIM (cd.)

WYSZCZEGÓLNIENIE		Styczeń	Luty	Marzec	Kwiecień	Maj	Czerwiec	Lipiec	Sierpień	Wrzesień	Październik	Listopad	Grudzień
Wskaźnik cen (dok.):													
skupu ziarna zbóż:													
poprzedni miesiąc = 100	2016	100,3	94,3	98,5	98,4	100,3	100,0	97,1	98,4	104,8	98,3	98,8	101,8
	2017	104,9	101,0										
analogiczny miesiąc poprzedniego roku = 100	2016	100,6	92,4	93,4	90,4	93,7	96,8	91,5	91,9	94,0	91,5	89,3	91,1
	2017	95,3	102,0										
skupu żywca rzeźnego wołowego (bez cieląt; wadze żywej):													
poprzedni miesiąc = 100	2016	92,3	101,8	94,1	104,4	106,0	96,7	98,4	105,4	96,1	103,8	94,7	106,8
	2017	103,8	95,1										
analogiczny miesiąc poprzedniego roku = 100	2016	101,4	97,4	94,4	98,8	103,0	97,7	105,7	107,2	98,4	106,3	97,8	99,1
	2017	111,4	104,1										
skupu żywca rzeźnego wieprzowego (w wadze żywej):													
poprzedni miesiąc = 100	2016	101,3	103,0	102,6	96,1	108,4	113,8	102,7	102,5	106,5	92,6	98,9	97,7
	2017	101,1	96,1										
analogiczny miesiąc poprzedniego roku = 100	2016	99,4	100,0	91,3	89,0	110,2	111,3	117,3	121,1	120,8	117,0	131,8	127,0
	2017	126,8	118,5										
Relacje cen skupu ^a żywca wieprzowego (w wadze żywej)													
do cen 1 kg żyta	2016	7,3	7,8	8,3	8,4	8,7	10,3	10,6	11,4	12,4	10,3	9,7	10,4
	2017	10,0	9,8										
Produkcja sprzedana przemysłu ^b (w cenach stałych):													
poprzedni miesiąc = 100	2016	88,8	113,2	103,9	98,7	96,3	108,1	82,6	104,3	112,4	98,3	102,1	94,0
	2017	94,5	102,0										
analogiczny miesiąc poprzedniego roku = 100	2016	96,9	103,7	96,4	103,7	104,6	107,4	90,6	107,5	97,6	93,0	98,4	98,0
	2017	104,9*	94,5										
Produkcja budowlano-montażowa ^b (w cenach bieżących):													
poprzedni miesiąc = 100	2016	32,1	118,7	112,0	102,1	118,2	106,8	100,4	108,0	106,0	98,7	105,6	128,3
	2017	33,2	109,1										
analogiczny miesiąc poprzedniego roku = 100	2016	104,9	97,4	79,3	83,7	92,8	94,4	88,0	95,0	92,6	86,2	95,5	84,4
	2017	87,5	80,4										

a Ceny bieżące bez VAT. b W przedsiębiorstwach, w których liczba pracujących przekracza 9 osób.

TABL. 1. WYBRANE DANE O WOJEWÓDZTWIE DOLNOŚLĄSKIM (dok.)

WYSZCZEGÓLNIENIE		Styczeń	Luty	Marzec	Kwiecień	Maj	Czerwiec	Lipiec	Sierpień	Wrzesień	Październik	Listopad	Grudzień
Mieszkania oddane do użytkowania (od początku roku)	2016	1615	3041	4286	5465	6581	7983	9242	10220	11565	12972*	14606*	16517*
	2017	1136	2074										
analogiczny okres poprzedniego roku = 100	2016	186,7	185,2	169,8	152,2	144,1	134,0	122,0	124,5	125,1	117,3*	119,6	117,7
	2017	70,3	68,2										
Sprzedaż detaliczna towarów^a (w cenach bieżących):													
poprzedni miesiąc = 100	2016	75,9	100,1	118,5	97,9	97,3	98,8	102,7	98,5	100,0	107,0	94,8	123,8
	2017	74,0	96,3										
analogiczny miesiąc poprzedniego roku = 100	2016	104,7	107,4	105,6	107,1	106,6	104,3	106,3	109,3	104,8	102,5	106,1	107,6
	2017	104,9	101,0										
Wskaźnik rentowności obrotu w przedsiębiorstwach^b (w %):													
brutto ^c	2016	.	.	5,3	.	.	5,2	.	.	5,1	.	.	5,0
	2017	.	.										
netto ^d	2016	.	.	4,5	.	.	4,3	.	.	4,2	.	.	4,1
	2017	.	.										
Nakłady inwestycyjne ^b (w mln zł; ceny bieżące)	2016	.	.	2749,9	.	.	6031,5	.	.	9042,1	.	.	13364,8
	2017	.	.										
analogiczny okres poprzedniego roku = 100	2016	.	.	111,0	.	.	111,2	.	.	102,7	.	.	98,4
	2017	.	.										
Podmioty gospodarki narodowej (stan w końcu miesiąca) ^e	2016	357395	357990	358249	358640	359746	358087	358486	358995	359748	360421	360928	361307
	2017	360878	360859										
w tym spółki handlowe	2016	37721	38057	38374	38673	38960	39238	39522	39831	40137	40414	40796	41099
	2017	41435	41732										
w tym z udziałem kapitału zagranicznego	2016	7681	7703	7730	7766	7791	7835	7881	7910	7938	7980	8016	8046
	2017	8087	8125										

a W przedsiębiorstwach, w których liczba pracujących przekracza 9 osób. b W przedsiębiorstwach, w których liczba pracujących przekracza 49 osób; dane są prezentowane narastająco. c Relacja wyniku finansowego brutto do przychodów z całokształtu działalności. d Relacja wyniku finansowego netto do przychodów z całokształtu działalności. e W rejestrze REGON; bez osób prowadzących gospodarstwa indywidualne w rolnictwie.