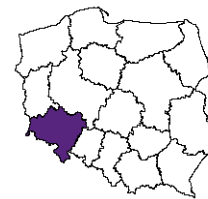




URZĄD STATYSTYCZNY WE WROCŁAWIU
ul. Oławska 31, 50-950 Wrocław



Kontakt: e-mail: sekretariatUSWRO@stat.gov.pl
tel. 71 37 16 300
faks 71 37 16 360

Internet: wroclaw.stat.gov.pl

KOMUNIKAT O SYTUACJI SPOŁECZNO-GOSPODARCZEJ WOJEWÓDZTWA DOLNOŚLĄSKIEGO W GRUDNIU 2015 R.

Nr 12/2015

opublikowany 01.02.2016 r.

- ⇒ Przeciętne zatrudnienie w sektorze przedsiębiorstw w grudniu 2015 r., w porównaniu z grudniem 2014 r., było wyższe o 1,7%; przed rokiem odnotowano jego spadek o 0,4%. Stopa bezrobocia rejestrowanego ukształtowała się na nieznacznie wyższym poziomie niż w poprzednim miesiącu, natomiast była niższa o 1,8 p.proc. w porównaniu do grudnia 2014 r. i wyniosła 8,6%.
- ⇒ Wzrost przeciętnych miesięcznych wynagrodzeń brutto w sektorze przedsiębiorstw w ujęciu rocznym wyniósł 4,5% (przed rokiem odnotowano wzrost o 3,7%).
- ⇒ Wśród artykułów żywnościowych w skali roku odnotowano spadek cen większości badanych produktów w grupach: „pieczywo i produkty zbożowe”, „mięso”, „mleko, sery i jaja” oraz „oleje i pozostałe tłuszcze”, natomiast znacznie wzrosły ceny warzyw i owoców. Wyższe były także ceny ryb świeżych i mrożonych. Wśród artykułów nieżywnościowych i usług konsumpcyjnych obniżyły się m.in. ceny paliw, natomiast wzrosły ceny m.in. znacznej części usług.
- ⇒ Przeciętne ceny skupu pszenicy, żyta oraz bydła były wyższe niż przed rokiem, zmniejszyła się natomiast cena drobiu, trzody chlewnej i mleka.
- ⇒ W skali roku zwiększyła się (w cenach stałych) produkcja sprzedana przemysłu (o 3,9% wobec wzrostu o 5,5% w grudniu 2014 r.) oraz (w cenach bieżących) produkcja budowlano-montażowa (o 9,4% wobec spadku o 7,0% w grudniu 2014 r.).
- ⇒ Według wstępnych danych liczba mieszkań oddanych do użytkowania była o 54,1% większa niż w grudniu 2014 r. Najwięcej mieszkań przekazali budujący na sprzedaż lub wynajem oraz inwestorzy indywidualni. W ujęciu rocznym zwiększyła się liczba mieszkań, na budowę których wydano pozwolenia oraz liczba mieszkań rozpoczętych.
- ⇒ W skali roku zwiększyła się sprzedaż detaliczna (o 4,7%, wobec wzrostu o 4,6% w grudniu 2014 r.) oraz sprzedaż hurtowa (o 5,2%, wobec spadku o 3,2% rok wcześniej).

SPIS TREŚCI

	Strona
Rynek pracy	4
Wynagrodzenia	7
Ceny detaliczne	8
Rolnictwo	10
Przemysł i budownictwo	12
Budownictwo mieszkaniowe	13
Rynek wewnętrzny	15
Wybrane dane o województwie dolnośląskim (2014, 2015)	16

UWAGI OGÓLNE

Prezentowane w Komunikacie dane:

- *o zatrudnieniu, wynagrodzeniach oraz o produkcji sprzedanej przemysłu i budownictwa, produkcji budowlano-montażowej, a także o sprzedaży detalicznej i hurtowej towarów dotyczą podmiotów gospodarczych, w których liczba pracujących przekracza 9 osób,*
- *o sektorze przedsiębiorstw, dotyczą podmiotów prowadzących działalność gospodarczą w zakresie: leśnictwa i pozyskiwania drewna; rybołówstwa w wodach morskich; górnictwa i wydobywania; przetwórstwa przemysłowego; wytwarzania i zaopatrywania w energię elektryczną, gaz, parę wodną, gorącą wodę i powietrze do układów klimatyzacyjnych; dostawy wody; gospodarowania ściekami i odpadami oraz działalności związanej z rekultywacją; budownictwa; handlu hurtowego i detalicznego; naprawy pojazdów samochodowych, włączając motocykle; transportu i gospodarki magazynowej; działalności związanej z zakwaterowaniem i usługami gastronomicznymi; informacji i komunikacji; działalności związanej z obsługą rynku nieruchomości; działalności prawniczej, rachunkowo-księgowej i doradztwa podatkowego, działalności firm centralnych (head offices); doradztwa związanego z zarządzaniem; działalności w zakresie architektury i inżynierii; badań i analiz technicznych; reklamy, badania rynku i opinii publicznej; pozostałej działalności profesjonalnej, naukowej i technicznej; działalności w zakresie usług administrowania i działalności wspierającej; działalności związanej z kulturą, rozrywką i rekreacją; naprawy i konserwacji komputerów i artykułów użytku osobistego i domowego; pozostałej indywidualnej działalności usługowej;*
- *o cenach detalicznych dotyczą towarów żywnościowych i nieżywnościowych oraz usług, które pochodzą z notowań cen prowadzonych przez ankietatorów w wybranych punktach sprzedaży, w wytypowanych rejonach badania cen; ceny żywności notowane są raz w miesiącu z wyjątkiem owoców i warzyw, w zakresie których notowania cen prowadzone są dwa razy w miesiącu,*
- *o skupie produktów rolnych obejmują skup od producentów z terenu województwa; ceny podano bez podatku VAT.*

Dane w ujęciu wartościowym wyrażone są w cenach bieżących i stanowią podstawę dla obliczenia wskaźników struktury. Wskaźniki dynamiki zaprezentowano na podstawie wartości w cenach bieżących, z wyjątkiem przemysłu, dla którego wskaźniki dynamiki podano na podstawie wartości w cenach stałych (średnie ceny bieżące 2010 r.).

Liczby względne (wskaźniki, odsetki) wyliczono na podstawie danych bezwzględnych, wyrażonych z większą dokładnością niż podane w tekście i tablicach.

Dane prezentuje się w układzie Polskiej Klasyfikacji Działalności – PKD 2007.

* * *

Raport „**Koniunktura gospodarcza w województwie dolnośląskim w styczniu 2016 r.**”
ukazał się na stronie głównej Urzędu Statystycznego we Wrocławiu: <http://wroclaw.stat.gov.pl>
w dniu 29 stycznia 2016 r.

POLSKA KLASYFIKACJA DZIAŁALNOŚCI PKD 2007

Zestawienie stosowanych skrótów i pełnych nazw podaje się poniżej:

skrót	pełna nazwa
	sekcje
wytwarzanie i zaopatrywanie w energię elektryczną, gaz, parę wodną i gorącą wodę	wytwarzanie i zaopatrywanie w energię elektryczną, gaz, parę wodną, gorącą wodę i powietrze do układów klimatyzacyjnych
dostawa wody; gospodarowanie ściekami i odpadami; rekultywacja	dostawa wody; gospodarowanie ściekami i odpadami oraz działalność związana z rekultywacją
handel; naprawa pojazdów samochodowych	handel hurtowy i detaliczny; naprawa pojazdów samochodowych, włączając motocykle
zakwaterowanie i gastronomia	działalność związana z zakwaterowaniem i usługami gastronomicznymi
obsługa rynku nieruchomości	działalność związana z obsługą rynku nieruchomości
administrowanie i działalność wspierająca	działalność w zakresie usług administrowania i działalność wspierająca
	działy
produkcja wyrobów z metali	produkcja metalowych wyrobów gotowych, z wyłączeniem maszyn i urządzeń
produkcja maszyn i urządzeń	produkcja maszyn i urządzeń, gdzie indziej niesklasyfikowana
produkcja pojazdów samochodowych, przyczep i naczep	produkcja pojazdów samochodowych, przyczep i naczep, z wyłączeniem motocykli
budowa obiektów inżynierii lądowej i wodnej	roboty związane z budową obiektów inżynierii lądowej i wodnej
budowa budynków	roboty budowlane związane ze wznoszeniem budynków
transport lądowy i rurociągowy	transport lądowy i transport rurociągowy

ZNAKI UMOWNE

Kreska (–)	- zjawisko nie wystąpiło.
Zero (0,0)	- zjawisko istniało w wielkości mniejszej od 0,05.
Kopka (.)	- zupełny brak informacji albo brak informacji wiarygodnych.
Znak (x)	- wypełnienie pozycji jest niemożliwe lub niecelowe.
Znak (Δ)	- oznacza, że nazwy zostały skrócone w stosunku do obowiązującej klasyfikacji.
Znak (*)	- oznacza, że dane zostały zmienione w stosunku do wcześniej opublikowanych.
„W tym”	- oznacza, że nie podaje się wszystkich składników sumy.

Dane charakteryzujące województwo dolnośląskie można znaleźć również w publikacjach statystycznych wydawanych przez US we Wrocławiu oraz w publikacjach ogólnopolskich GUS.

Przy publikowaniu danych US prosimy o podanie źródła.

RYNEK PRACY

W grudniu 2015 r. przeciętne zatrudnienie w sektorze przedsiębiorstw zwiększyło się w skali roku. Stopa bezrobocia rejestrowanego wzrosła w porównaniu z poprzednim miesiącem, natomiast była niższa w porównaniu z grudniem 2014 r.

Przeciętne zatrudnienie w sektorze przedsiębiorstw w grudniu 2015 r. ukształtowało się na poziomie 449,5 tys. osób, tj. wyższym niż przed rokiem o 1,7% (wobec spadku o 0,4% w grudniu 2014 r.). Wzrost przeciętnego zatrudnienia odnotowano w 10 sekcjach, w tym największy w informacji i komunikacji (o 14,8%), zakwaterowaniu i gastronomii (o 7,7%) oraz w pozostałej działalności usługowej (o 7,0%). W 4 sekcjach zatrudnienie zmniejszyło się, w tym najbardziej w budownictwie (o 3,3%) oraz w działalności profesjonalnej, naukowej i technicznej (o 3,1%).

W kraju przeciętne zatrudnienie w sektorze przedsiębiorstw zwiększyło się w skali roku o 1,4%.

Przeciętne zatrudnienie w sektorze przedsiębiorstw kształtowało się następująco:

Wyszczególnienie	XII 2015		I–XII 2015	
	w tys.	XII 2014 = 100	w tys.	I–XII 2014 = 100
Ogółem	449,5	101,7	447,4	101,3
w tym:				
Przemysł	213,4	101,7	212,2	102,3
w tym:				
przetwórstwo przemysłowe	177,1	101,5	176,3	102,4
wytwarzanie i zaopatrywanie w energię elektryczną, gaz, parę wodną i gorącą wodę ^Δ	3,1	102,2	3,0	94,2
Budownictwo	25,7	96,7	26,0	94,2
Handel; naprawa pojazdów samochodowych ^Δ	79,3	103,5	79,7	103,7
Transport i gospodarka magazynowa	19,4	104,4	19,6	106,5
Zakwaterowanie i gastronomia ^Δ	13,5	107,7	13,2	107,1
Informacja i komunikacja	13,4	114,8	12,5	110,8
Obsługa rynku nieruchomości ^Δ	7,5	100,4	7,4	99,4
Działalność profesjonalna, naukowa i techniczna ^a	14,6	96,9	14,8	100,0
Administrowanie i działalność wspierająca ^Δ	51,1	98,2	50,3	93,4
Działalność związana z kulturą, rozrywką i rekreacją	7,1	99,7	7,1	100,8
Pozostała działalność usługowa	1,7	107,0	1,6	102,0

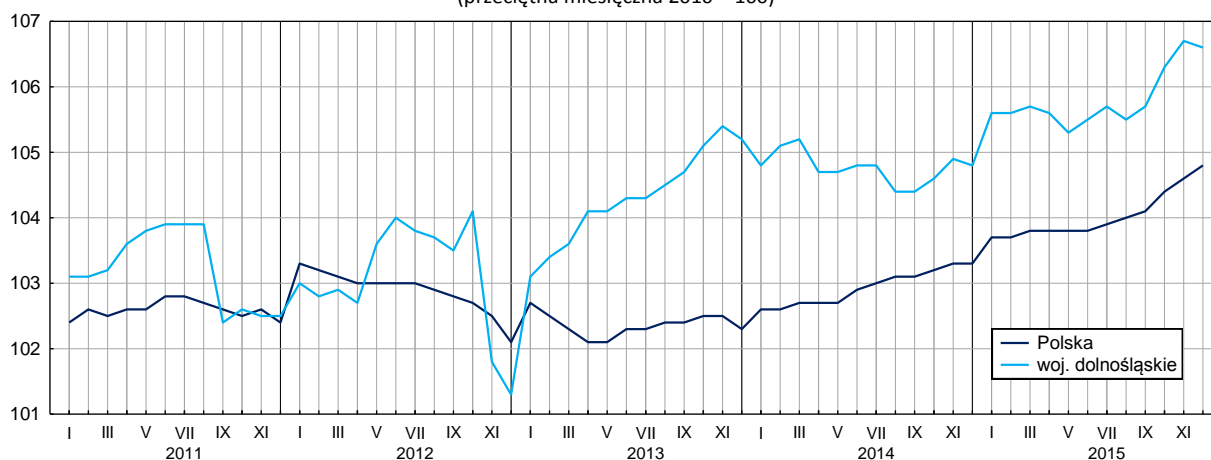
a Nie obejmuje działań: Badania naukowe i prace rozwojowe oraz Działalność weterynaryjna.

W odniesieniu do listopada 2015 r. przeciętne zatrudnienie ogółem zmniejszyło się o 0,1%. Spadek odnotowano w 5 sekcjach, w tym największy w administrowaniu i działalności wspierającej (o 1,4%). Natomiast wzrost wystąpił w 9 sekcjach, w tym największy w wytwarzaniu i zaopatrywaniu w energię elektryczną, gaz, parę wodną i gorącą wodę (o 4,7%).

W 2015 r. przeciętne zatrudnienie w sektorze przedsiębiorstw ukształtowało się na poziomie 447,4 tys. osób, tj. o 1,3% wyższym niż przed rokiem. W 10 sekcjach zatrudnienie zwiększyło się, w tym najbardziej w informacji i komunikacji (o 10,8%) oraz zakwaterowaniu i gastronomii (o 7,1%). Spadek przeciętnego zatrudnienia odnotowano w 4 sekcjach, w tym największy w wytwarzaniu i zaopatrywaniu w energię elektryczną, gaz, parę wodną i gorącą wodę (o 5,8%) oraz w budownictwie (o 5,8%).

Przeciętne zatrudnienie w sektorze przedsiębiorstw

(przeciętna miesięczna 2010 = 100)



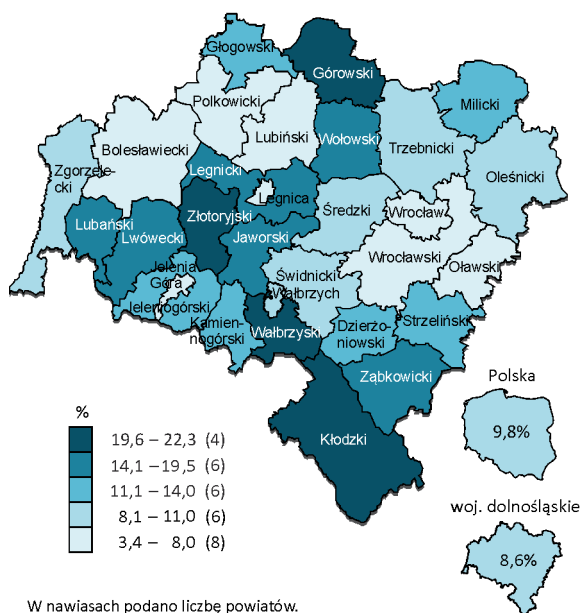
W końcu grudnia 2015 r. **liczba bezrobotnych zarejestrowanych** w urzędach pracy w województwie dolnośląskim kształtowała się na poziomie 100,0 tys. osób i była mniejsza o 17,8% (tj. o 21,6 tys. osób) niż w grudniu 2014 r., natomiast o 2,2% większa w porównaniu do listopada 2015 r. Kobiety stanowiły 51,6% ogółu zarejestrowanych bezrobotnych (przed rokiem 51,4%).

Liczba bezrobotnych i stopa bezrobocia kształtowały się następująco:

Wyszczególnienie	XII 2014	2015	
		XI	XII
Bezrobotni zarejestrowani (stan w końcu miesiąca) w tys.	121,6	97,8	100,0
Bezrobotni nowo zarejestrowani (w ciągu miesiąca) w tys.	16,7	14,1	17,9
Bezrobotni wyrejestrowani (w ciągu miesiąca) w tys.	17,0	13,8	15,7
Stopa bezrobocia rejestrowanego (stan w końcu miesiąca) w %	10,4	8,5	8,6

Stopa bezrobocia rejestrowanego w końcu grudnia 2015 r. wyniosła 8,6%, tj. o 0,1 p.proc. więcej niż przed miesiącem, natomiast o 1,8 p.proc. mniej w porównaniu do grudnia 2014 r. W rankingu z innymi województwami, dolnośląskie pod względem wysokości stopy bezrobocia nadal plasowało się na 5. miejscu (najwyższą pozycję zajmowało woj. wielkopolskie ze stopą bezrobocia równą 6,2%).

Stopa bezrobocia rejestrowanego według powiatów w grudniu 2015 r. (stan w końcu miesiąca)



Do powiatów o najwyższej stopie bezrobocia nadal należały:

- górski (22,3% wobec 23,4% w grudniu 2014 r.),
- wałbrzyski (21,6% wobec 24,9%),
- złotoryjski (21,1% wobec 24,5%),
- kłodzki (20,0% wobec 23,6%).

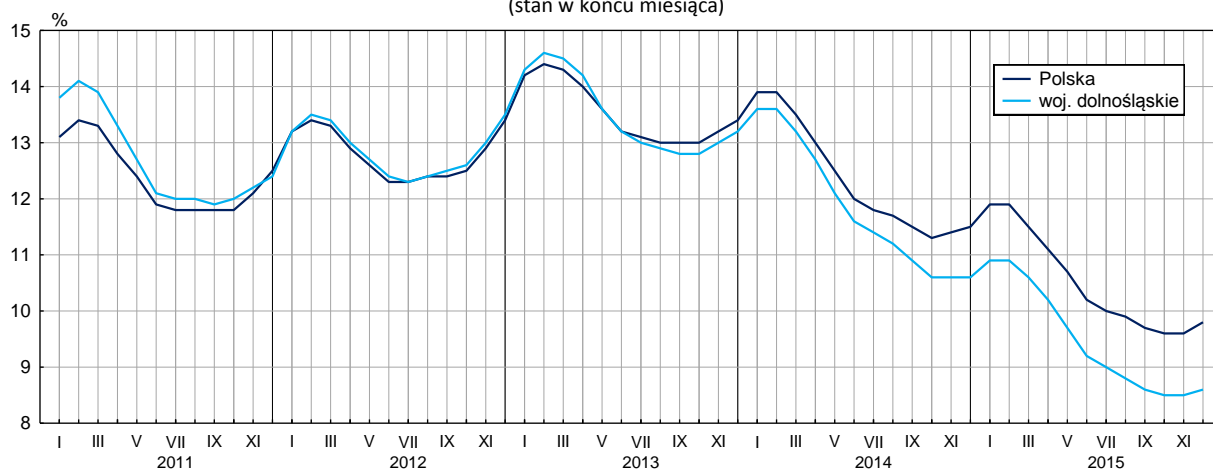
W grupie powiatów o niskiej stopie bezrobocia znalazły się powiaty:

- wrocławski (3,5% wobec 3,9% w analogicznym miesiącu 2014 r.),
- polkowicki (6,6% wobec 7,8%),
- lubiński (7,0% wobec 8,9%),
- bolesławiecki (7,6% wobec 8,9%),
- oławski (7,9% wobec 8,7%),
- oraz miasta na prawach powiatu:
- Wrocław (3,4% wobec 4,1%),
- Jelenia Góra (5,6% wobec 7,5%),
- Legnica (7,2% wobec 8,5%).

Dystans pomiędzy powiatem górskim – plasującym się na ostatnim miejscu – a Wrocławiem mającym najniższy poziom bezrobocia wynosił 18,9 p.proc.

W ujęciu rocznym stopa bezrobocia zmniejszyła się we wszystkich powiatach, w tym w największym stopniu w powiatach: dzierzoniowskim (o 4,0 p.proc.), kamiennogórskim (o 3,7 p.proc.), ząbkowickim (o 3,7 p.proc.), kłodzkim (o 3,6 p.proc.), lubańskim (o 3,6 p.proc.) i złotoryjskim (o 3,4 p.proc.).

Stopa bezrobocia rejestrowanego (stan w końcu miesiąca)



W grudniu 2015 r. w **urzędach pracy zarejestrowano** 17,9 tys. nowych bezrobotnych, tj. o 7,2% więcej niż przed rokiem i o 26,6% więcej niż przed miesiącem. Osoby rejestrujące się po raz kolejny stanowiły 90,7% nowo zarejestrowanych (w grudniu 2014 r. – 89,5%). Udział osób rejestrujących się po raz pierwszy zmniejszył się w skali roku o 1,2 p.proc. (do 9,3%).

Stopa napływu bezrobotnych do urzędów pracy (tj. stosunek nowo zarejestrowanych do liczby aktywnych zawodowo) wyniosła 1,5 (przed miesiącem – 1,2, przed rokiem – 1,5).

Jednocześnie w grudniu 2015 r. z **ewidencji bezrobotnych wyrejestrowano** 15,7 tys. osób, tj. mniej o 7,4% niż przed rokiem, natomiast o 13,7% więcej niż przed miesiącem. Z tytułu podjęcia pracy (główniej przyczyny wyrejestrowania) z rejestru bezrobotnych wyłączono 9,5 tys. osób (przed rokiem 8,6 tys.). Udział tej kategorii osób w ogólnej liczbie wyrejestrowanych zwiększył się w ujęciu rocznym o 9,7 p.proc. (do 60,1%). Zwiększył się również odsetek osób wyrejestrowanych z powodu odmowy bez uzasadnionej przyczyny przyjęcia propozycji odpowiedniej pracy lub innej formy pomocy (o 0,4 p.proc. do 2,7%). Zmniejszył się natomiast odsetek osób, które utraciły status bezrobotnego w wyniku niepotwierdzenia gotowości do podjęcia pracy (o 9,5 p.proc. do 21,3%), nabycia praw do świadczenia przedemerytalnego (o 0,3 p.proc. do 1,7%), a także w wyniku dobrowolnej rezygnacji ze statusu bezrobotnego (o 0,1 p.proc. do 4,6%). W ciągu roku nie zmienił się odsetek osób bezrobotnych wyrejestrowanych w związku z rozpoczęciem szkolenia lub stażu u pracodawców (kształtował się na poziomie 2,1%).

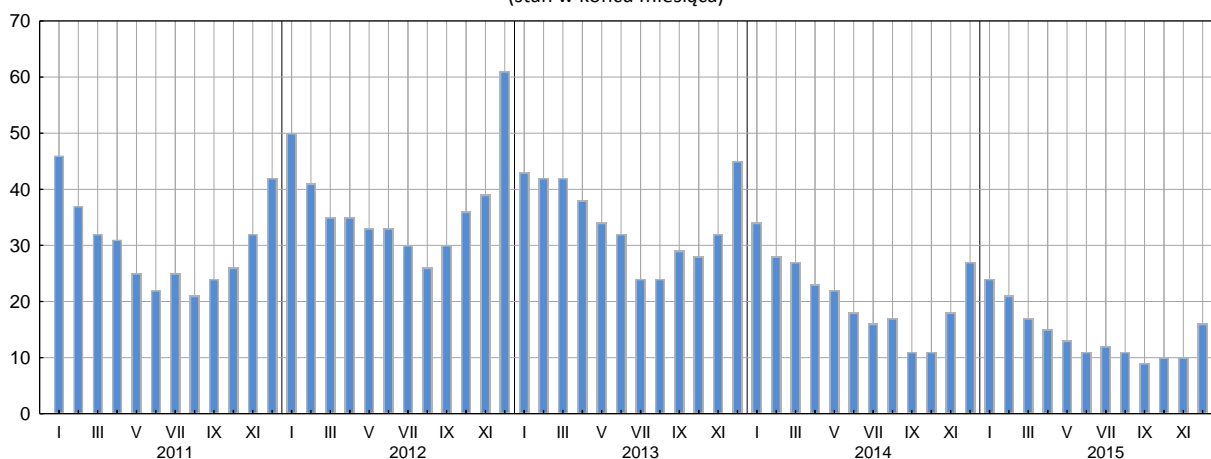
Stopa odpływu bezrobotnych z urzędów pracy (stosunek liczby bezrobotnych wyrejestrowanych w danym miesiącu do liczby bezrobotnych na koniec poprzedniego miesiąca) wyniosła 16,1 (przed miesiącem – 14,2, przed rokiem – 13,9).

Większość bezrobotnych pozostających w ewidencji urzędów pracy to osoby, które wcześniej pracowały zawodowo – w końcu grudnia 2015 r. zbiorowość ta liczyła 89,1 tys., tj. 89,2% ogółu zarejestrowanych.

Bez prawa do zasiłku pozostawało 84,0 tys. bezrobotnych, a ich udział w liczbie bezrobotnych ogółem zmniejszył się w porównaniu z grudniem 2014 r. o 0,6 p.proc. (do 84,0%).

Bezrobotni będący w szczególnej sytuacji na rynku pracy w grudniu br. stanowili 85,6% ogółu bezrobotnych. Najliczniejszą grupę wśród zarejestrowanych ogółem stanowiły osoby długotrwale bezrobotne¹, których udział wyniósł 53,1%. W końcu grudnia br. liczba osób bezrobotnych w wieku poniżej 30 roku życia wyniosła 23,7 tys., co stanowiło 23,8% ogółu bezrobotnych (w tym osoby w wieku poniżej 25 roku życia stanowiły 11,8%). Wśród osób bezrobotnych 33,3% stanowiły osoby w wieku powyżej 50 roku życia. Liczba osób korzystających ze świadczeń pomocy społecznej wyniosła 5,0 tys., tj. 5,0% ogółu bezrobotnych. Osób bezrobotnych posiadających co najmniej jedno dziecko w wieku do 6 roku życia było 16,3 tys. (tj. 16,3% ogółu bezrobotnych), a posiadających dziecko niepełnosprawne w wieku do 18 roku życia – 0,1 tys. (odpowiednio 0,1%). Odsetek osób bezrobotnych niepełnosprawnych wyniósł 8,3% (tj. 8,3 tys. osób).

Bezrobotni na 1 ofertę pracy (stan w końcu miesiąca)



W grudniu 2015 r. do powiatowych urzędów pracy zgłoszono 7906 **ofert zatrudnienia**², tj. o 3075 ofert więcej niż przed rokiem i o 524 mniej niż przed miesiącem. W końcu grudnia 2015 r. 6326 miejsc pracy pozostawało nierozdysponowanych, co oznacza, że na 1 ofertę pracy przypadało 16 bezrobotnych, przed rokiem – 27, przed miesiącem – 10.

W końcu grudnia 2015 r. w województwie zgłoszono zwolnienia grupowe z 11 zakładów (w tym 8 z sektora prywatnego) i objęły one 891 pracowników. Rok wcześniej dotyczyło to 22 zakładów (20 z sektora prywatnego) i 352 pracowników, a miesiąc wcześniej – 16 zakładów (14 z sektora prywatnego) i 1200 osób.

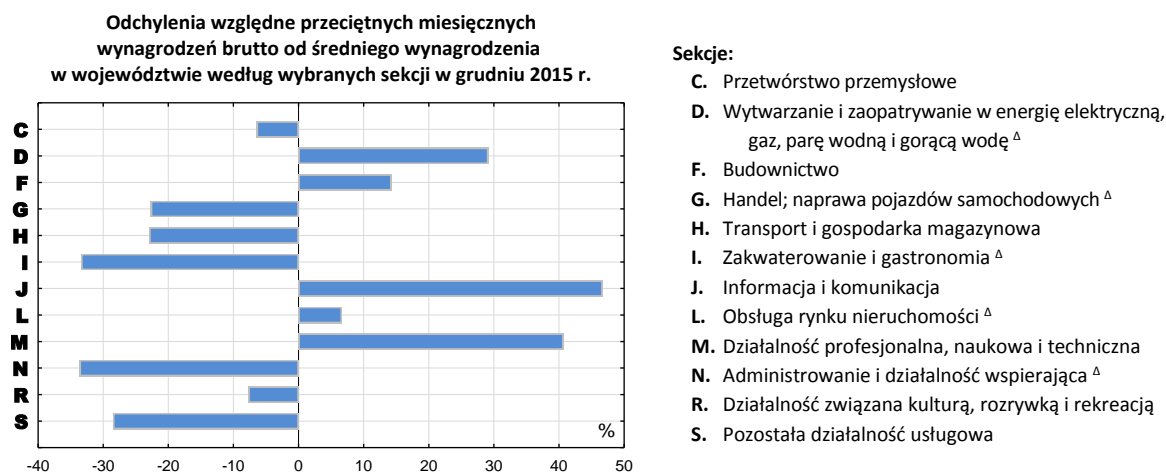
¹ Do długotrwale bezrobotnych zalicza się osoby pozostające w rejestrze powiatowego urzędu pracy łącznie przez okres ponad 12 miesięcy w okresie ostatnich 2 lat, z wyłączeniem okresów odbywania stażu i przygotowania zawodowego.

² Dotyczy wolnych miejsc pracy i miejsc aktywizacji zawodowej.

WYNAGRODZENIA

W grudniu 2015 r. przeciętne miesięczne wynagrodzenia brutto w sektorze przedsiębiorstw rosły w skali roku wolniej niż w porównaniu z poprzednim miesiącem.

Przeciętne miesięczne wynagrodzenie brutto w sektorze przedsiębiorstw w województwie w grudniu 2015 r. kształtowało się na poziomie 4692,39 zł i było wyższe o 4,5% w relacji do grudnia 2014 r. (przed rokiem wzrosło o 3,7%). W kraju przeciętne wynagrodzenie wyniosło 4515,28 zł i wzrosło w ciągu roku o 3,1%.



W porównaniu z grudniem 2014 r. wzrost przeciętnych wynagrodzeń odnotowano w 12 sekcjach sektora przedsiębiorstw, w tym największy w sekcjach informacja i komunikacja (o 11,1%) oraz budownictwo (o 9,2%).

W odniesieniu do przeciętnego wynagrodzenia w sektorze przedsiębiorstw w województwie w grudniu 2015 r. najwyższe wynagrodzenie otrzymali pracujący w informacji i komunikacji (wyższe o 46,7%), a także w działalności profesjonalnej, naukowej i technicznej (o 40,7%) oraz w wytwarzaniu i zaopatrywaniu w energię elektryczną, gaz, parę wodną i gorącą wodę (o 29,1%). Stosunkowo najniższe przeciętne wynagrodzenie brutto wystąpiło w administrowaniu i działalności wspierającej (o 33,6% niższe od przeciętnego wynagrodzenia w sektorze przedsiębiorstw), a także w zakwaterowaniu i gastronomii (o 33,4%) oraz pozostałej działalności usługowej (o 28,5%).

Przeciętne miesięczne wynagrodzenia brutto w sektorze przedsiębiorstw kształtowały się następująco:

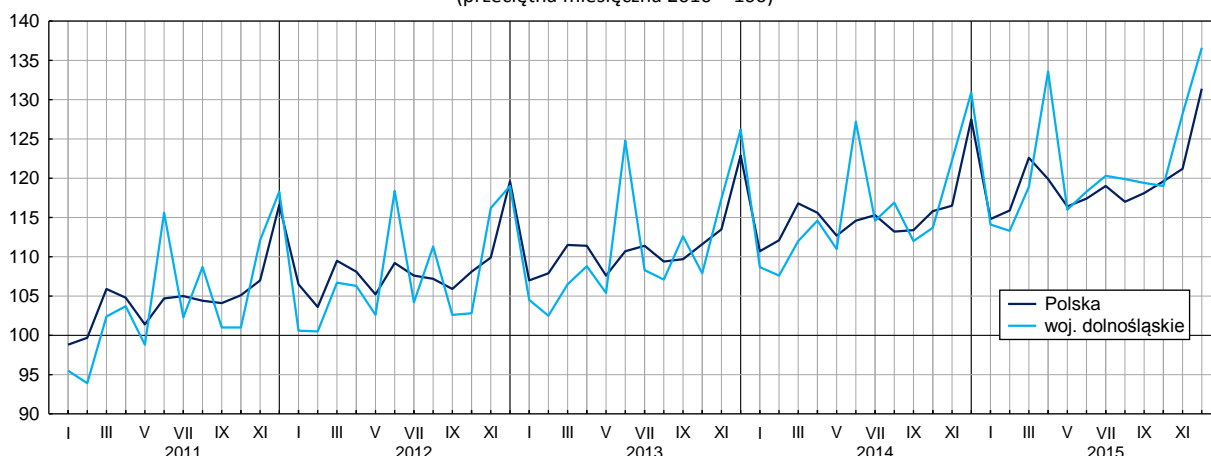
Wyszczególnienie	XII 2015		I–XII 2015	
	w zł	XII 2014 = 100	w zł	I–XII 2014 = 100
Ogółem	4692,39	104,5	4189,23	104,4
w tym:				
Przemysł	5217,67	102,8	4625,87	103,2
w tym:				
przetwórstwo przemysłowe	4392,11	104,6	4130,21	104,1
wytwarzanie i zaopatrywanie w energię elektryczną, gaz, parę wodną i gorącą wodę ^Δ	6058,94	91,9	5977,54	102,8
Budownictwo	5361,25	109,2	4480,55	103,8
Handel; naprawa pojazdów samochodowych ^Δ	3628,57	103,8	3381,49	102,6
Transport i gospodarka magazynowa	3617,01	103,8	3538,64	105,1
Zakwaterowanie i gastronomia ^Δ	3127,41	106,1	3095,24	104,7
Informacja i komunikacja	6882,34	111,1	6707,19	109,2
Obsługa rynku nieruchomości ^Δ	5003,50	105,9	4269,19	105,9
Działalność profesjonalna, naukowa i techniczna ^a	6601,08	108,2	5348,81	105,8
Administrowanie i działalność wspierająca ^Δ	3116,06	108,3	2994,81	108,3
Działalność związana z kulturą, rozrywką i rekreacją	4332,41	107,0	3694,20	104,6
Pozostała działalność usługowa	3356,69	104,4	3231,77	108,7

a Nie obejmuje działów: Badania naukowe i prace rozwojowe oraz Działalność weterynaryjna.

W relacji do listopada 2015 r. przeciętne miesięczne wynagrodzenie brutto ukształtowało się na poziomie wyższym o 6,3%.

W 2015 r. przeciętne miesięczne wynagrodzenie brutto w sektorze przedsiębiorstw ukształtowało się na poziomie 4189,23 zł, tj. o 4,4% wyższym niż w analogicznym okresie ub. roku (wobec wzrostu o 4,8% przed rokiem).

Przeciętne miesięczne wynagrodzenie brutto w sektorze przedsiębiorstw
(przeciętna miesięczna 2010 = 100)



CENY DETALICZNE

Ceny towarów i usług konsumpcyjnych w województwie dolnośląskim w III kwartale 2015 r. obniżyły się o 0,6% w skali roku (wobec spadku o 0,4% w III kwartale 2014 r.).

Spadek cen zanotowano w grupach transport, odzież i obuwie oraz żywność i napoje bezalkoholowe, natomiast najwyższy wzrost cen – w grupie zdrowie.

W III kwartale ub. roku w kraju odnotowano spadek cen towarów i usług konsumpcyjnych w skali roku o 0,7%.

Wskaźniki cen towarów i usług konsumpcyjnych w województwie dolnośląskim kształtowały się następująco:

Wyszczególnienie	2014		2015	
	II kw.	III kw.	II kw.	III kw.
	analogiczny okres roku poprzedniego = 100			
O g ó ł e m.....	100,3	99,6	99,2	99,4
Żywność i napoje bezalkoholowe	99,6	98,0	98,0	99,7
Napoje alkoholowe i wyroby tytoniowe	103,8	103,3	100,7	100,6
Odzież i obuwie.....	92,8	92,6	92,4	92,7
Mieszkanie.....	102,6	100,8	100,9	100,7
Zdrowie.....	100,4	100,2	101,6	103,1
Transport	99,1	97,8	92,1	91,7
Rekreacja i kultura	99,6	100,1	101,6	101,0
Edukacja.....	91,7	95,1	101,7	101,3

W grudniu 2015 r. w grupie „pieczywo i produkty zbożowe” wzrost cen detalicznych w skali roku dotyczył jedynie chleba pszenno-żytniego (o 2,5%), podczas gdy obniżyły się ceny bułki pszennej (o 6,2%), ryżu (o 4,9%), kaszy jęczmiennej (o 2,6%) i mąki pszennej (o 1,7%).

W grupie „mięso” spadek cen w relacji do grudnia 2014 r. dotyczył wszystkich produktów, w tym kurcząt patroszonych (o 4,7%), mięsa wieprzowego z kością (schab środkowy) – o 3,5%, mięsa wołowego z kością (rostbef) – o 2,3% oraz mięsa wołowego bez kości (z udźca) – o 0,8%.

Wśród badanych wędlin wzrosła cena kielbasy suszonej o 2,3%, natomiast obniżyła się cena kielbasy wędzonej o 13,0% oraz szynki wieprzowej gotowanej o 1,2%.

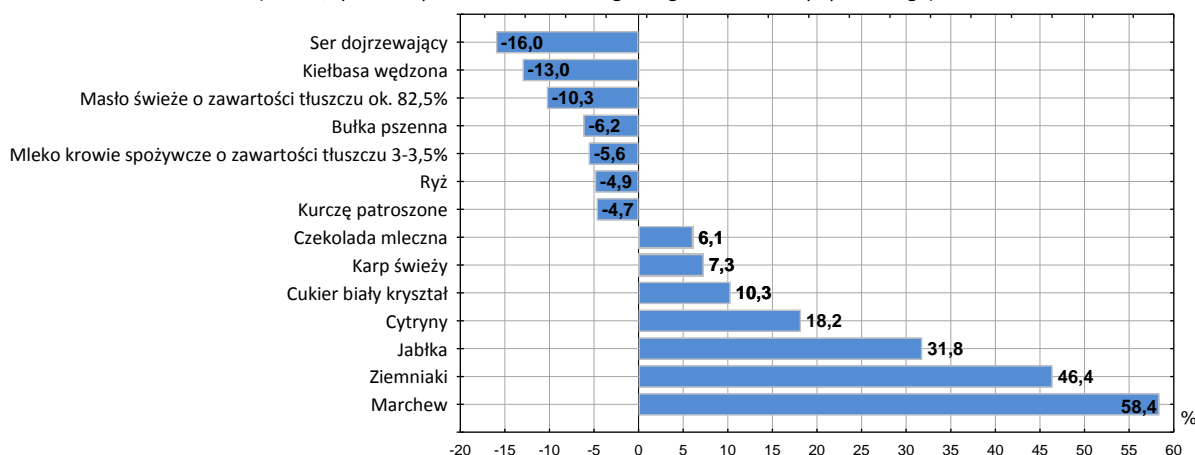
W relacji do grudnia 2014 r. cena karpia świeżego wzrosła o 7,3%, a fileta z morskiczka mrożonego – o 8,2%.

W grupie „mleko, sery i jaja” spadek cen dotyczył większości produktów: sera dojrzewającego (o 16,0%), śmietany o zawartości tłuszczu 18% (o 5,7%), mleka krowiego spożywczego o zawartości tłuszczu 3-3,5%, sterylizowanego (o 5,6%), mleka krowiego spożywczego o zawartości tłuszczu 2-2,5% (o 3,1%) oraz sera twarogowego półtłustego (o 1,7%). Cena jaj kurzych świeżych była taka sama jak w grudniu 2014 r.

W grupie „oleje i pozostałe tłuszcze” obniżyły się ceny masła świeżego o zawartości tłuszczu ok. 82,5% (o 10,3%) oraz oleju rzepakowego produkcji krajowej (o 3,9%), natomiast wzrosła cena margaryny (o 2,6%).

W skali roku znacznie wzrosły ceny warzyw i owoców: marchwi (o 58,4%), ziemniaków (o 46,4%), cebuli (o 32,5%), jabłek (o 31,8%), cytryn (o 18,2%) oraz pomarańczy (o 0,2%).

Zmiany cen detalicznych wybranych artykułów żywnościowych w grudniu 2015 r.
(wzrost/spadek w porównaniu do analogicznego okresu roku poprzedniego)

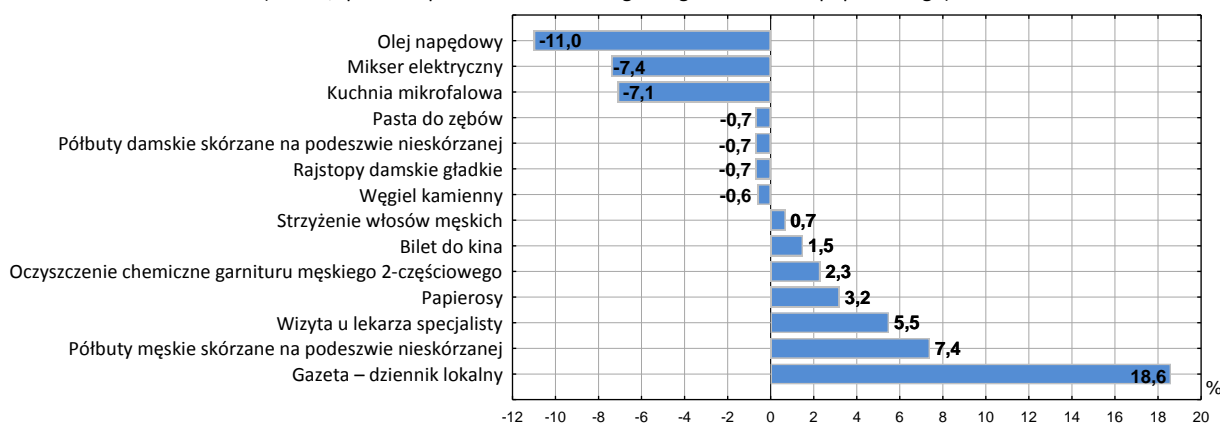


Wśród pozostałych artykułów żywnościowych wzrosły ceny m.in.: cukru białego kryształ (o 10,3%), czekolady mlecznej (o 6,1%) oraz herbaty czarnej, liściastej (o 5,8%), natomiast obniżyły się ceny m.in.: piwa jasnego pełnego, butelkowanego (o 4,6%), soku jabłkowego (o 2,3%) oraz kawy naturalnej mielonej (o 1,3%).

W porównaniu do grudnia 2014 r. odnotowano wzrost cen m.in.: za pobranie zimnej wody z miejskiej sieci wodociągowej (o 3,1%) oraz za ciepłą wodę (o 2,3%). W ciągu roku nie zmieniła się opłata za wywóz śmieci segregowanych oraz niesegregowanych w budynkach wielorodzinnych. W grudniu 2015 r. za tonę węgla kamiennego płacono o 0,6% mniej niż w analogicznym miesiącu roku poprzedniego, a za centralne ogrzewanie lokali mieszkalnych – więcej o 6,7%.

Zmiany cen detalicznych wybranych artykułów nieżywnościowych i usług konsumpcyjnych w grudniu 2015 r.

(wzrost/spadek w porównaniu do analogicznego okresu roku poprzedniego)



Wśród produktów i usług związanych z transportem obniżyły się ceny m.in.: oleju napędowego (o 11,0%), benzyny silnikowej bezołowiowej 95-oktanowej (o 10,8%), natomiast wzrosła cena biletu normalnego na przejazd jednorazowy autobusem miejskim (o 3,2%). W ciągu roku nie zmieniła się cena przejazdu taksówką osobową, taryfa dzienna.

W skali roku wzrosła opłata za wizytę u lekarza specjalisty – o 5,5% oraz cena biletu do kina – o 1,5%.

Wśród pozostałych badanych artykułów nieżywnościowych wzrost cen w porównaniu z grudniem 2014 r. dotyczył m.in.: gazety – dziennik lokalny (o 18,6%), firanki syntetycznej (o 8,0%), półbutów męskich skórzanych na podeszwie nieskórzanej (o 7,4%), koszuli męskiej z elanobawełny, długi rękaw (o 6,4%) oraz podkoszulka męskiego bawełnianego, krótki rękaw (o 5,0%). Mniej natomiast płacono m.in. za: mikser elektryczny (7,4%), kuchnię mikrofalową (o 7,1%), rajstopy damskie gładkie (o 0,7%), półbuty damskie skórzane na podeszwie nieskórzanej (o 0,7%) oraz pastę do zębów (o 0,7%).

W skali roku wzrosła cena oczyszczenia chemicznego garnituru męskiego 2-częściowego – o 2,3%, podzielenia obuwia męskiego – o 1,5% oraz strzyżenia włosów męskich – o 0,7%.

ROLNICTWO

W grudniu 2015 r. średnia³ temperatura powietrza na obszarze województwa dolnośląskiego wyniosła 5,4°C i była o 3,2°C wyższa niż w grudniu 2014 r., przy czym maksymalna temperatura to 16,0°C (Wrocław), a minimalna – minus 7,9°C (Jelenia Góra). Średnia suma opadów atmosferycznych w województwie osiągnęła wartość 12,8 mm (wobec 16,1 mm w grudniu 2014 r.). We Wrocławiu suma opadów w grudniu 2015 r. stanowiła 51% normy z wielolecia (1971-2000), podczas gdy w analogicznym miesiącu 2014 r. – 47% normy. Liczba dni z opadami wyniosła od 9 do 11 w zależności od regionu (rok wcześniej w granicy 13 – 18 dni).

Skup zbóż^a kształtował się następująco:

Wyszczególnienie	VII–XII 2015		XII 2015		
	w tys. t	analogiczny okres poprzedniego roku = 100	w tys. t	XII 2015 = 100	XI 2015 = 100
Ziarno zbóż podstawowych^b	956,0	102,8	125,8	140,3	121,8
w tym:					
pszenica	706,5	99,5	109,6	134,1	121,1
żyto	18,8	75,9	2,4	161,9	70,1

a Bez skupu realizowanego przez osoby fizyczne. b Obejmuje: pszenicę, żyto, jęczmień, owies, pszenżyto; łącznie z mieszankami zbożowymi, bez ziarna siewnego.

Na rynku rolnym w grudniu 2015 r. łącznie skupiono 125,8 tys. ton zbóż podstawowych i było to więcej o 21,8% względem poprzedniego miesiąca oraz o 40,3% w relacji do grudnia 2014 r. W porównaniu do listopada 2015 r. więcej skupiono pszenicy (o 21,1%), natomiast mniej żyta (o 29,9%). W okresie lipiec-grudzień 2015 r. skup zbóż podstawowych wyniósł 956,0 tys. ton i był większy o 2,8% niż w tym samym okresie 2014 r., przy czym żyta skupiono mniej o 24,1%.

Skup podstawowych produktów zwierzęcych^a kształtował się następująco:

Wyszczególnienie	I–XII 2015		XII 2015		
	w tys. t	I–XII 2014 = 100	w tys. t	XII 2014 = 100	XI 2015 = 100
Żywiec rzeźny^b	100,4	105,5	7,6	117,6	111,4
w tym:					
bydło (bez cieląt)	13,6	142,5	0,6	105,7	133,7
trzoda chlewna	14,1	144,6	0,8	151,4	166,1
drób	72,6	95,7	6,2	115,6	105,3
Mleko^c	164,2	101,9	13,4	105,5	107,9

a W okresie lipiec-grudzień bez skupu realizowanego przez osoby fizyczne. b Obejmuje: bydło, cielęta, trzodę chlewną, owce, konie i drób; w wadze żywej. c W milionach litrów.

W grudniu 2015 r. skup żywca rzeźnego ogółem wyniósł 7,6 tys. ton, tj. więcej zarówno w relacji do wcześniejszego miesiąca (o 11,4%), jak i do grudnia 2014 r. (o 17,6%). Zarówno w skali miesiąca, jak i roku odnotowano wzrost w skupie wszystkich gatunków żywca rzeźnego. W 2015 r. skup żywca rzeźnego był wyższy o 5,5% od notowanego w 2014 r. W skali roku skup trzody chlewnej zwiększył się o 44,6%, a bydła o 42,5%. W 2015 r. skupiono 164,2 mln l mleka, tj. więcej o 1,9%. W grudniu 2015 r. dostawy mleka do skupu były większe zarówno w ujęciu miesięcznym (o 7,9%), jak i w porównaniu do grudnia 2014 r. (o 5,5%).

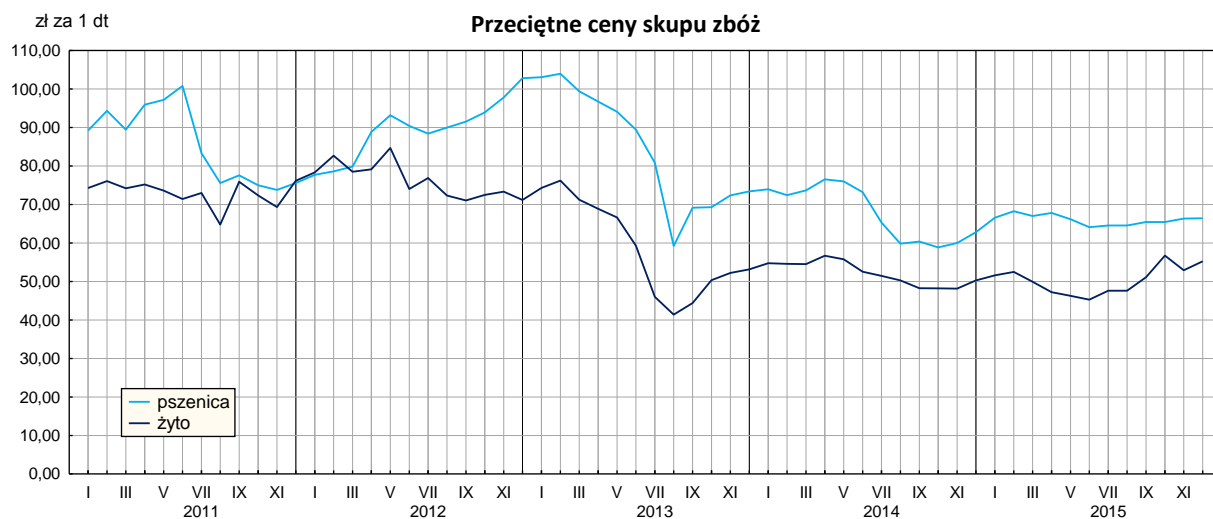
Przeciętne ceny w skupie podstawowych produktów rolnych kształtowały się następująco:

Wyszczególnienie	I–XII 2015		XII 2015		
	zł	I–XII 2014 =100	zł	XII 2014 = 100	XI 2015 = 100
Ziarno zbóż ^a za 1 dt:					
pszenica	65,67	99,4	66,41	105,7	100,1
żyto	50,84	97,4	55,24	109,9	104,4
Żywiec rzeźny za 1 kg wagi żywej:					
bydło (bez cieląt)	6,08	105,9	6,61	109,8	105,4
trzoda chlewna	4,42	89,8	4,08	95,2	101,2
drób	4,00	95,2	3,86	88,9	90,6
Mleko za 1 hl	116,61	79,8	115,36	87,8	100,1

a Bez ziarna siewnego.

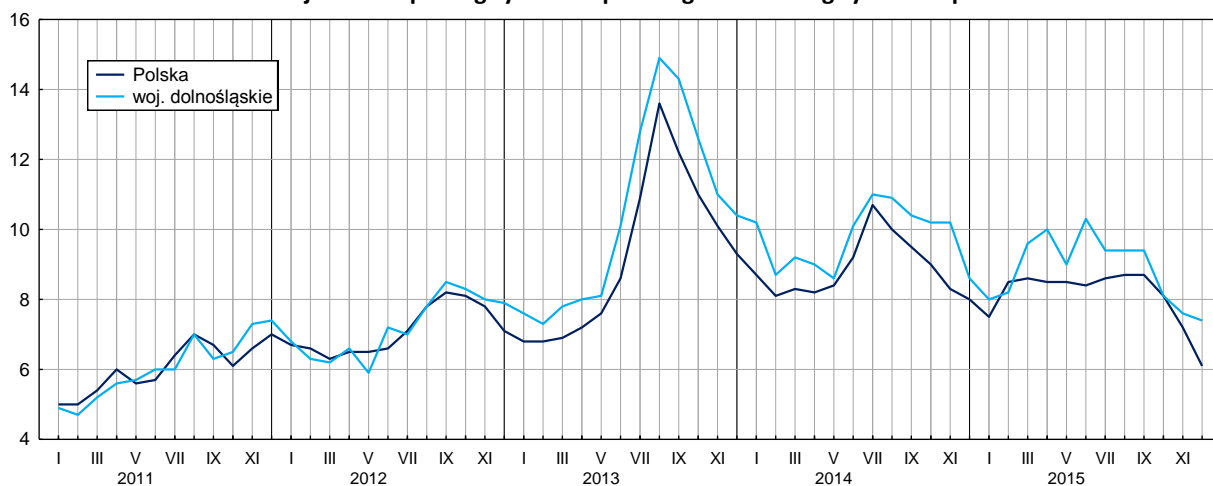
Średnia cena skupu pszenicy w grudniu 2015 r. była na podobnym poziomie jak przed miesiącem, natomiast o 5,7% wyższa niż przed rokiem. Cena żyta w porównaniu do grudnia 2014 r. zwiększyła się o 9,9%, natomiast w relacji do poprzedniego miesiąca zwiększyła się o 4,4%. Średnia cena skupu pszenicy w 2015 r. w skali roku pozostała na względnie niezmiennym poziomie, a żyta zmniejszyła się o 1,4%.

³ Przeciętne wartości temperatur i opadów obliczono jako średnie arytmetyczne przeciętnych miesięcznych wartości z czterech stacji hydrologiczno-meteorologicznych Instytutu Meteorologii i Gospodarki Wodnej, zlokalizowanych w Jeleniej Górze, Kłodzku, Legnicy i Wrocławiu.



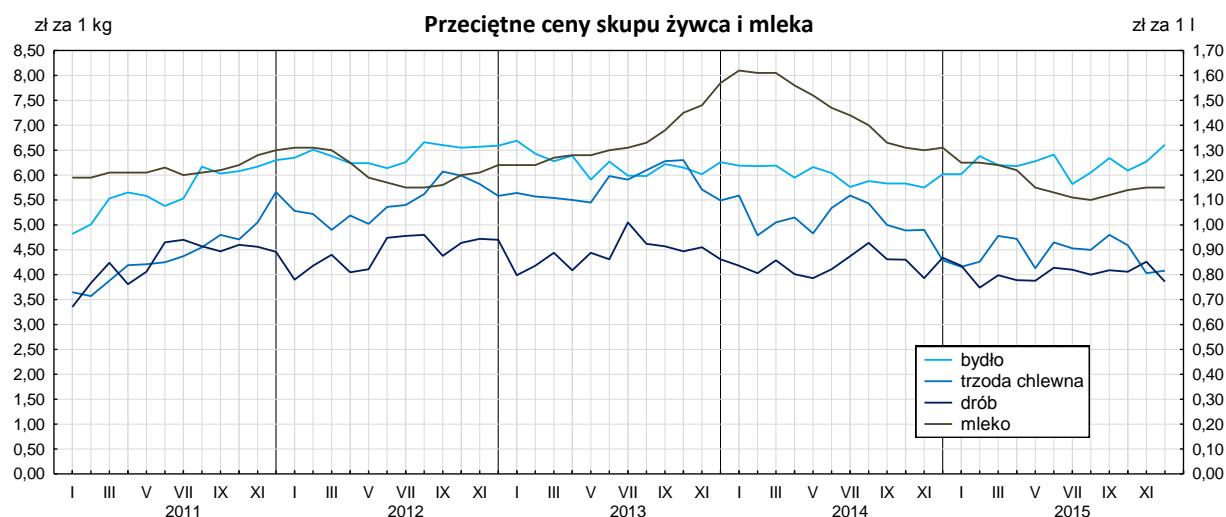
W porównaniu do listopada 2014 r. odnotowano wzrost cen żywca wieprzowego w skupie o 1,3%; za 1 kg tego surowca w grudniu 2015 r. płacono 4,08 zł czyli mniej o 4,8% w porównaniu do analogicznego okresu poprzedniego roku. Cena 1 kg żywca wieprzowego (w wadze żywej) w grudniu 2015 r. równoważyła wartość 7,4 kg żyta (według cen w skupie), wobec 7,6 miesiąc wcześniej i 8,6 w grudniu 2014 r.

Relacja cen skupu 1 kg żywca wieprzowego do cen 1 kg żyta w skupie



Przeciętna cena skupu 1 kg żywca drobiowego w grudniu 2015 r. wyniosła 3,86 zł i zarówno w odniesieniu do grudnia 2014 r., jak i listopada 2015 r. zmniejszyła się odpowiednio o 11,1% i o 9,4%. Przeciętna cena skupu żywca wołowego (6,61 zł/kg) była wyższa w skali roku (o 9,9%), a w odniesieniu do listopada o 5,4%.

Średnia cena skupu mleka w grudniu 2015 r. ukształtowała się na poziomie 115,36 zł za 1 hl i była na podobnym poziomie co miesiąc wcześniej, natomiast w odniesieniu do grudnia 2014 r. była niższa o 12,2%.

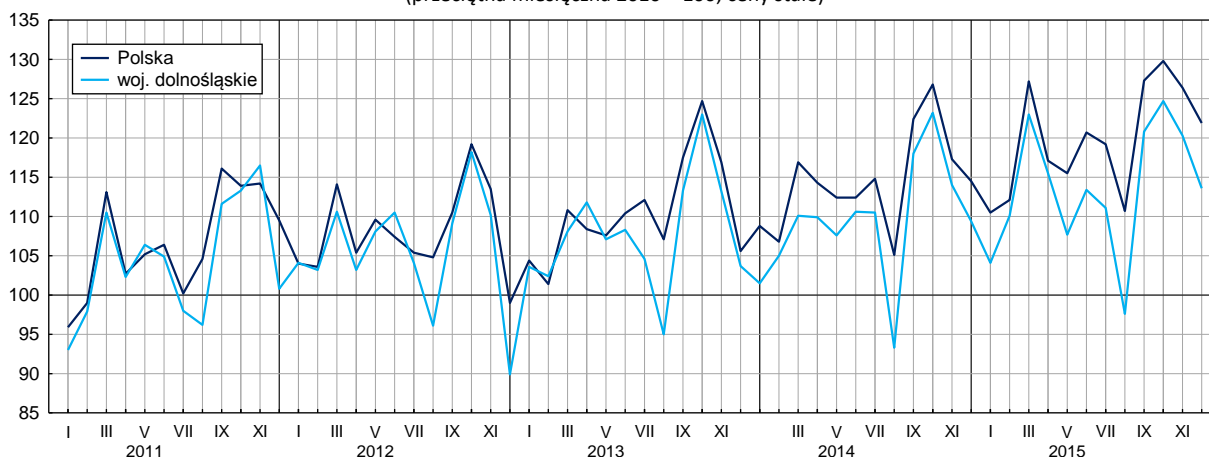


PRZEMYSŁ I BUDOWNICTWO

Produkcja sprzedana przemysłu w grudniu ub. roku osiągnęła wartość (w cenach bieżących) 9027,5 mln zł i była (w cenach stałych) o 3,9% wyższa niż rok wcześniej (kiedy to zanotowano jej wzrost o 5,5%). Równocześnie w skali roku wystąpił wzrost (w cenach bieżących) **produkcji budowlano-montażowej** o 9,4% (rok wcześniej – spadek o 7,0%).

Produkcja sprzedana w przetwórstwie przemysłowym, stanowiąca 77,2% produkcji przemysłowej ogółem, w porównaniu z grudniem 2014 r. zwiększyła się (w cenach stałych) o 5,4% (wówczas odnotowano wzrost o 8,8%). W sekcji wytwarzanie i zaopatrywanie w energię elektryczną, gaz, parę wodną i gorącą wodę odnotowano spadek o 8,9% (wobec wzrostu o 19,7% w 2014 r.).

Produkcja sprzedana przemysłu
(przeciętna miesięczna 2010 = 100; ceny stałe)



Wyższy niż w grudniu 2014 r. poziom produkcji sprzedanej wystąpił w 20 (spośród 31 występujących w województwie) działach przemysłu. Spośród działów o wysokim udziale w strukturze produkcji sprzedanej przemysłu wyższa niż w grudniu 2014 r. była m.in.: produkcja maszyn i urządzeń (o 21,8%), komputerów, wyrobów elektronicznych i optycznych (o 21,0%) oraz produkcja wyrobów z metali (o 20,4%). Spadek produkcji sprzedanej dotyczył natomiast m.in. produkcji pojazdów samochodowych, przyczep i naczep (o 15,8%), chemikaliów i wyrobów chemicznych (o 2,0%) oraz wyrobów z gumy i tworzyw sztucznych (o 1,6%).

Dynamika (w cenach stałych) i struktura (w cenach bieżących) produkcji sprzedanej przemysłu kształtowały się następująco:

Wyszczególnienie	XII 2015	I–XII 2015	
	analogiczny okres roku poprzedniego = 100	w odsetkach	
Ogółem	103,9	103,5	100,0
w tym:			
Przetwórstwo przemysłowe	105,4	104,7	80,4
w tym produkcja:			
artykułów spożywczych	100,2	94,1	5,0
papieru i wyrobów z papieru	105,8	117,2	3,3
chemikaliów i wyrobów chemicznych	98,0	91,6	3,8
wyrobów z gumy i tworzyw sztucznych	98,4	99,6	7,6
wyrobów z metali ^Δ	120,4	104,9	6,2
komputerów, wyrobów elektronicznych i optycznych	121,0	101,4	8,8
urządzeń elektrycznych	112,2	112,9	5,9
maszyn i urządzeń ^Δ	121,8	112,8	4,0
pojazdów samochodowych, przyczep i naczep ^Δ	84,2	102,6	20,5
Wytwarzanie i zaopatrywanie w energię elektryczną, gaz, parę wodną i gorącą wodę	91,1	95,6	1,7

W porównaniu z listopadem ub. roku produkcja sprzedana przemysłu zmniejszyła się o 5,6%, w tym o 13,3% w przetwórstwie przemysłowym.

Na 1 zatrudnionego produkcja sprzedana w grudniu 2015 r. wyniosła (w cenach bieżących) 42,3 tys. zł i była (w cenach stałych) o 2,2% większa niż rok wcześniej, przy większym o 1,7% przeciętnym zatrudnieniu oraz wzroście przeciętnego miesięcznego wynagrodzenia brutto o 2,8%.

W 2015 r. produkcja sprzedana przemysłu wyniosła (w cenach bieżących) 110000,2 mln zł i była (w cenach stałych) wyższa o 3,5% niż w 2014 r. Produkcja zwiększyła się w przetwórstwie przemysłowym (o 4,7%), natomiast zmniejszyła się w wytwarzaniu i zaopatrywaniu w energię elektryczną, gaz, parę wodną i gorącą wodę (o 4,4%).

Produkcja sprzedana budownictwa (w cenach bieżących) w grudniu 2015 r. wyniosła 1475,8 mln zł i była wyższa o 5,5% niż w grudniu 2014 r. (kiedy notowano spadek o 6,2%).

W porównaniu z listopadem ub. roku produkcja sprzedana budownictwa zwiększyła się o 27,2%.

Wydajność pracy w budownictwie, mierzona wartością produkcji sprzedanej budownictwa w przeliczeniu na 1 zatrudnionego w grudniu 2015 r. ukształtowała się na poziomie 57,5 tys. zł (w cenach bieżących) i była o 9,1% wyższa niż rok wcześniej, przy mniejszym o 3,3% przeciętnym zatrudnieniu, natomiast wyższym o 9,2% przeciętnym miesięcznym wynagrodzeniem brutto.

W 2015 r. produkcja sprzedana budownictwa osiągnęła wartość 11765,2 mln zł, tj. o 5,6% niższą w porównaniu z 2014 r. (kiedy notowano wzrost o 4,9%).

Produkcja budowlano-montażowa (w cenach bieżących) w grudniu 2015 r. ukształtowała się na poziomie 765,5 mln zł i stanowiła 51,9% ogółu produkcji sprzedanej budownictwa. W porównaniu do listopada 2015 r. produkcja budowlano-montażowa zwiększyła się o 45,3%, a w relacji do grudnia 2014 r. – o 9,4%. W strukturze produkcji budowlano-montażowej w grudniu 2015 r. największy udział (46,6%) miały podmioty, których podstawowym rodzajem działalności była budowa obiektów inżynierii lądowej i wodnej. W skali roku wartość produkcji zrealizowanej w tym dziale zwiększyła się o 14,9%. Podmioty wykonujące głównie roboty budowlane specjalistyczne notowały wzrost (o 10,9%), natomiast podmioty specjalizujące się w budowie budynków w skali roku notowały spadek produkcji budowlano-montażowej (o 4,9%).

Dynamika i struktura produkcji budowlano-montażowej (w cenach bieżących) kształtowały się następująco:

Działy budownictwa	XII 2015	I–XII 2015	
	analogiczny okres roku poprzedniego = 100	w odsetkach	
Ogółem	109,4	99,8	100,0
Budowa budynków ^Δ	95,1	96,2	23,3
Budowa obiektów inżynierii lądowej i wodnej ^Δ	114,9	98,0	42,7
Roboty budowlane specjalistyczne	110,9	104,7	34,0

W porównaniu z listopadem 2015 r. odnotowano wzrost produkcji budowlano-montażowej w dziale roboty budowlane specjalistyczne (o 72,8%) oraz roboty związane z budową obiektów inżynierii lądowej i wodnej (o 58,9%), jedynie w dziale budowa budynków odnotowano spadek (o 5,4%).

W 2015 r. produkcja budowlano-montażowa ukształtowała się na poziomie 5849,8 mln zł i stanowiła 49,7% wartości ogółu produkcji sprzedanej budownictwa. W ciągu roku jej wartość zmniejszyła się o 0,2% (wobec spadku o 2,7% w 2014 r.). W strukturze produkcji budowlano-montażowej największy udział miały podmioty, których podstawowym rodzajem działalności była budowa obiektów inżynierii lądowej i wodnej (42,7%).

BUDOWNICTWO MIESZKANIOWE

W grudniu 2015 r. w porównaniu z analogicznym miesiącem 2014 r. zwiększyła się liczba mieszkań oddanych do użytkowania, liczba mieszkań rozpoczętych oraz liczba mieszkań, na budowę których wydano pozwolenia.

Według wstępnych danych⁴ w grudniu 2015 r. w województwie **przekazano do użytkowania** 2049 mieszkań, tj. o 54,1% więcej niż przed rokiem. W kraju oddano do użytkowania o 23,3% więcej mieszkań niż rok wcześniej.

W grudniu 2015 r. najwięcej mieszkań przekazali inwestorzy budujący na sprzedaż lub wynajem – 1446 oraz inwestorzy indywidualni – 558 (przed rokiem w tych formach budownictwa oddano odpowiednio 816 i 477 mieszkań). W budownictwie spółdzielczym oddano 41 mieszkań, a w komunalnym – 4. W budownictwie społecznym czynszowym i zakładowym nie oddano nowych mieszkań.

Mieszkania oddane do użytkowania w województwie dolnośląskim w grudniu 2015 r. stanowiły 10,9% mieszkań oddanych do użytkowania w kraju.

⁴ Dane meldunkowe – mogą ulec zmianie po opracowaniu sprawozdań kwartalnych.

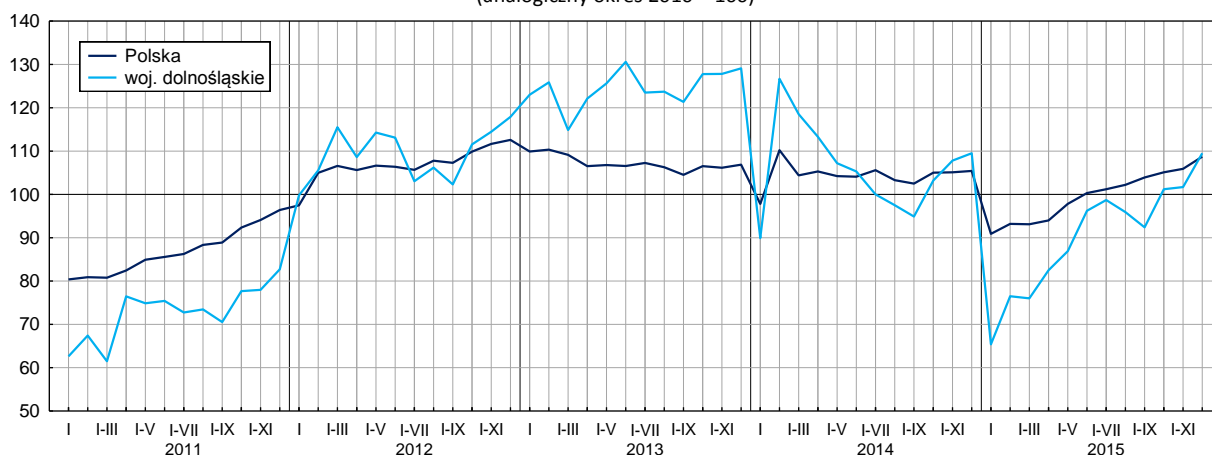
Liczba mieszkań oddanych do użytkowania w okresie styczeń-grudzień 2015 r. kształtowała się następująco:

Formy budownictwa	Mieszkania oddane do użytkowania			Przeciętna powierzchnia użytkowa 1 mieszkania w m ²
	w liczbach bezwzględnych	w odsetkach	I–XII 2014 = 100	
Ogółem	13959	100,0	100,0	89,1
Indywidualne	5762	41,3	101,1	131,9
Spółdzielcze	60	0,4	56,1	84,6
Przeznaczone na sprzedaż lub wynajem	8022	57,4	109,8	59,0
Komunalne	78	0,6	39,8	33,4
Spółeczne czynszowe	12	0,1	2,1	102,6
Zakładowe	25	0,2	30,1	47,1

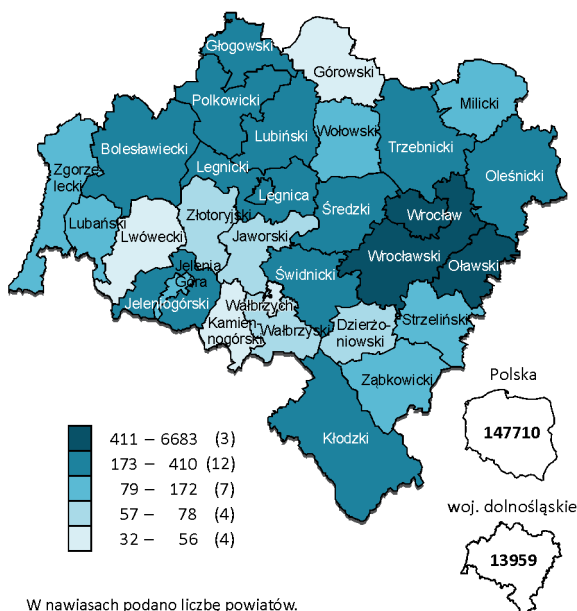
W 2015 r. oddano do użytkowania 13959 mieszkań, tj. o 6 więcej niż w 2014 r. Wzrost liczby zrealizowanych mieszkań odnotowano w budownictwie przeznaczonym na sprzedaż lub wynajem oraz indywidualnym (odpowiednio o 9,8% i 1,1%).

Mieszkania oddane do użytkowania

(analogiczny okres 2010 = 100)



Mieszkania oddane do użytkowania według powiatów w okresie styczeń-grudzień 2015 r.



W nawiasach podano liczbę powiatów.

Przeciętna powierzchnia mieszkania oddanego do użytkowania w 2014 r. wyniosła 89,1 m² i była o 0,9 m² mniejsza niż w 2014 r. Największe mieszkania wybudowali inwestorzy indywidualni. Wzrost przeciętnej powierzchni oddanego mieszkania odnotowano w budownictwie społecznym czynszowym oraz spółdzielczym, mniejsze były natomiast mieszkania w pozostałych formach budownictwa.

W 2015 roku najwięcej mieszkań przekazano do użytkowania na terenie Wrocławia – 47,9% (6683 mieszkania) ogółu oddanych w województwie, a następnie w powiecie wrocławskim – 13,8% (1925). W Wałbrzychu oraz w powiatach: kamiennogórskim i górowskim przekazano najmniej mieszkań (odpowiednio 32, 50 i 54).

Mieszkania o największej przeciętnej powierzchni użytkowej powstały na terenie powiatów: dzierżoniowskiego (158,2 m²), górowskiego (155,8 m²) i w Wałbrzychu (154,7 m²). Najmniejsze (poniżej 90 m²) wybudowano we Wrocławiu (60,7 m²), Legnicy (74,4 m²) i Jeleniej Górze (88,8 m²).

W grudniu 2015 r. starostwa powiatowe wydały **pozwolenia na realizację** 2325 nowych mieszkań. Było to o 59,4% więcej niż w analogicznym miesiącu 2014 r. Najwięcej pozwoleń (81,0% ogólnej liczby) dotyczyło mieszkań w budownictwie przeznaczonym na sprzedaż lub wynajem.

W omawianym miesiącu **rozpoczęto budowę** 1289 mieszkań, czyli w relacji do poprzedniego roku więcej o 149,3%. Najwięcej mieszkań (tj. 80,4%) mają wybudować inwestorzy budujący na sprzedaż lub wynajem.

Liczba mieszkań, na których budowę wydano pozwolenia i których budowę rozpoczęto w okresie styczeń-grudzień 2015 r. kształtowała się następująco:

Formy budownictwa	Mieszkania, na których budowę wydano pozwolenia			Mieszkania, których budowę rozpoczęto		
	w liczbach bezwzględnych	w odsetkach	I–XII 2015 = 100	w liczbach bezwzględnych	w odsetkach	I–XII 2015 = 100
Ogółem	19258	100,0	133,7	16860	100,0	137,4
Indywidualne	6293	32,7	131,7	5404	32,1	109,1
Spółdzielcze	8	0,0	11,0	136	0,8	165,9
Przeznaczone na sprzedaż lub wynajem	12824	66,6	136,2	10810	64,1	155,6
Komunalne	132	0,7	628,6	20	0,1	x
Spółeczne czynszowe	-	-	-	475	2,8	163,2
Zakładowe	1	0,0	6,3	15	0,1	x

W 2015 r. w porównaniu z 2014 r. zwiększyła się zarówno liczba pozwoleń na budowę mieszkań (o 33,7%), jak i liczba mieszkań rozpoczętych (o 37,4%). W 2015 r. wśród mieszkań, na budowę których wydano pozwolenia i wśród mieszkań rozpoczętych większość stanowiły mieszkania, które zostaną wybudowane przez inwestorów budujących na sprzedaż lub wynajem.

RYNEK WEWNĘTRZNY

W grudniu 2015 r. odnotowano w skali roku (w cenach bieżących) wzrost sprzedaży detalicznej oraz sprzedaży hurtowej.

Sprzedaż detaliczna zrealizowana przez przedsiębiorstwa handlowe i niehandlowe w grudniu 2015 r. była o 4,7% wyższa niż przed rokiem (wobec wzrostu o 4,6% w grudniu 2014 r.). Największy znaczący wzrost sprzedaży detalicznej w relacji do analogicznego miesiąca 2014 r. odnotowano w grupie pozostała sprzedaż detaliczna w niewyspecjalizowanych sklepach – o 40,4%. W grupie żywność, napoje i wyroby tytoniowe (o udziale – 47,5% sprzedaży detalicznej ogółem) również odnotowano wzrost sprzedaży detalicznej w skali roku o 6,2%.

Dynamika i struktura (w cenach bieżących) sprzedaży detalicznej kształtowały się następująco:

Wyszczególnienie	XII 2015	I–XII 2015	
	analogiczny okres roku poprzedniego = 100		w odsetkach
Ogółem ^a	104,7	100,6	100,0
w tym:			
Pojazdy samochodowe, motocykle, części	125,5	115,7	11,7
Paliwa stałe, ciekłe i gazowe	80,7	81,9	5,5
Żywność, napoje i wyroby tytoniowe	106,2	103,2	45,0
Pozostała sprzedaż detaliczna w niewyspecjalizowanych sklepach	140,4	141,7	1,3
Farmaceutyki, kosmetyki, sprzęt ortopedyczny	120,7	126,1	5,8
Włókno, odzież, obuwie	97,9	99,0	11,9
Meble, RTV, AGD	94,1	88,9	5,7
Prasa, książki, pozostała sprzedaż w wyspecjalizowanych sklepach	125,6	107,7	1,6
Pozostałe	85,5	77,8	9,1

a Grupowania przedsiębiorstw dokonano na podstawie Polskiej Klasyfikacji Działalności – PKD 2007, zaliczając przedsiębiorstwo do określonej kategorii według przeważającego rodzaju działalności, zgodnie z aktualnym w omawianym okresie stanem organizacyjnym. Odnotowane zmiany (wzrost/spadek) sprzedaży detalicznej w poszczególnych grupach rodzajów działalności przedsiębiorstw mogą zatem również wynikać ze zmiany przeważającego rodzaju działalności przedsiębiorstwa oraz zmian organizacyjnych. Nie ma to wpływu na dynamikę sprzedaży detalicznej ogółem.

Sprzedaż detaliczna w grudniu 2015 r. w porównaniu z listopadem ub. roku była wyższa o 22,1%. W skali miesiąca wzrost sprzedaży detalicznej dotyczył wszystkich grup towarowych z wyłączeniem paliw stałych, ciekłych i gazowych (spadek o 5,3%).

W 2015 r. sprzedaż detaliczna była wyższa o 0,6% niż w 2014 r. (wobec wzrostu o 6,3%).

W grudniu ub. roku **sprzedaż hurtowa** (w cenach bieżących) w przedsiębiorstwach handlowych była niższa w relacji do wcześniejszego miesiąca o 5,0%, natomiast wyższa w porównaniu do grudnia 2014 r. – o 4,1%. W przedsiębiorstwach hurtowych odnotowano spadek sprzedaży hurtowej w skali miesiąca – o 4,4%, natomiast wzrost w skali roku – o 5,6%.

W 2015 r., w porównaniu do roku wcześniejszego, sprzedaż hurtowa w przedsiębiorstwach handlowych zwiększyła się o 6,4%, a w przedsiębiorstwach hurtowych – o 8,1%.