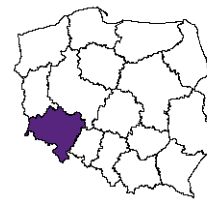




**URZĄD STATYSTYCZNY WE WROCŁAWIU**  
**ul. Oławska 31, 50-950 Wrocław**



Kontakt: e-mail: sekretariatUSWRO@stat.gov.pl  
tel. 71 37 16 300  
faks 71 37 16 360

Internet: wroclaw.stat.gov.pl

## **KOMUNIKAT O SYTUACJI SPOŁECZNO-GOSPODARCZEJ WOJEWÓDZTWA DOLNOŚLĄSKIEGO W LISTOPADZIE 2015 R.**

Nr 11/2015

opublikowany 29.12.2015 r.

- ⇒ Przeciętne zatrudnienie w sektorze przedsiębiorstw w listopadzie br., w porównaniu z listopadem 2014 r., było wyższe o 1,8%; przed rokiem odnotowano jego spadek o 0,5%. Stopa bezrobocia rejestrowanego ukształtowała się na takim samym poziomie jak w październiku br., natomiast była niższa o 2,1 p.proc. w porównaniu do listopada ub. roku i wyniosła 8,5%.
- ⇒ Wzrost przeciętnych miesięcznych wynagrodzeń brutto w sektorze przedsiębiorstw w ujęciu rocznym wyniósł 5,2% (przed rokiem odnotowano wzrost o 4,2%).
- ⇒ Wśród artykułów żywnościowych w skali roku odnotowano spadek cen większości badanych produktów w grupach: „pieczywo i produkty zbożowe”, „mięso”, „mleko, sery i jaja” oraz „oleje i pozostałe tłuszcze”, natomiast znacznie wzrosły ceny warzyw i owoców. Wyższe były także ceny ryb świeżych i mrożonych. Wśród artykułów nieżywnościowych i usług konsumpcyjnych obniżyły się m.in. ceny paliw, natomiast wzrosły ceny m.in. znacznej części usług.
- ⇒ Przeciętne ceny skupu pszenicy, żyta oraz bydła i drobiu były wyższe niż przed rokiem. Obniżyła się natomiast cena trzody chlewnej i mleka.
- ⇒ W skali roku zwiększyła się (w cenach stałych) produkcja sprzedana przemysłu (o 5,7% wobec wzrostu o 0,7% przed rokiem), natomiast zmniejszyła się (w cenach bieżących) produkcja budowlano-montażowa (o 2,5% wobec spadku o 11,1% w listopadzie ub. roku).
- ⇒ Według wstępnych danych liczba mieszkań oddanych do użytkowania była o 30,3% mniejsza niż w listopadzie ub. roku. Mieszkania przekazali wyłącznie budujący na sprzedaż lub wynajem oraz inwestorzy indywidualni. W ujęciu rocznym znacznie zwiększyła się liczba mieszkań, na budowę których wydano pozwolenia oraz liczba mieszkań rozpoczętych.
- ⇒ W skali roku zwiększyła się zarówno sprzedaż detaliczna (o 3,5%, wobec wzrostu o 3,3% w listopadzie 2014 r.), jak i sprzedaż hurtowa (o 11,8%, wobec spadku o 3,7% przed rokiem).

## SPIS TREŚCI

	Strona
Rynek pracy .....	4
Wynagrodzenia .....	7
Ceny detaliczne .....	8
Rolnictwo .....	9
Przemysł i budownictwo .....	11
Budownictwo mieszkaniowe .....	13
Rynek wewnętrzny .....	15
Wybrane dane o województwie dolnośląskim (2014, 2015) .....	16

## UWAGI OGÓLNE

Prezentowane w Komunikacie dane:

- o zatrudnieniu, wynagrodzeniach oraz o produkcji sprzedanej przemysłu i budownictwa, produkcji budowlano-montażowej, a także o sprzedaży detalicznej i hurtowej towarów dotyczą podmiotów gospodarczych, w których liczba pracujących przekracza 9 osób,
- o sektorze przedsiębiorstw, dotyczą podmiotów prowadzących działalność gospodarczą w zakresie: leśnictwa i pozyskiwania drewna; rybołówstwa w wodach morskich; górnictwa i wydobywania; przetwórstwa przemysłowego; wytwarzania i zaopatrywania w energię elektryczną, gaz, parę wodną, gorącą wodę i powietrze do układów klimatyzacyjnych; dostawy wody; gospodarowania ściekami i odpadami oraz działalności związanej z rekultywacją; budownictwa; handlu hurtowego i detalicznego; naprawy pojazdów samochodowych, włączając motocykle; transportu i gospodarki magazynowej; działalności związanej z zakwaterowaniem i usługami gastronomicznymi; informacji i komunikacji; działalności związanej z obsługą rynku nieruchomości; działalności prawniczej, rachunkowo-księgowej i doradztwa podatkowego, działalności firm centralnych (head offices); doradztwa związanego z zarządzaniem; działalności w zakresie architektury i inżynierii; badań i analiz technicznych; reklamy, badania rynku i opinii publicznej; pozostałej działalności profesjonalnej, naukowej i technicznej; działalności w zakresie usług administrowania i działalności wspierającej; działalności związanej z kulturą, rozrywką i rekreacją; naprawy i konserwacji komputerów i artykułów użytku osobistego i domowego; pozostałej indywidualnej działalności usługowej;
- o cenach detalicznych dotyczą towarów żywnościowych i nieżywnościowych oraz usług, które pochodzą z notowań cen prowadzonych przez ankietatorów w wybranych punktach sprzedaży, w wytypowanych rejonach badania cen; ceny żywności notowane są raz w miesiącu z wyjątkiem owoców i warzyw, w zakresie których notowania cen prowadzone są dwa razy w miesiącu,
- o skupie produktów rolnych obejmują skup od producentów z terenu województwa; ceny podano bez podatku VAT.

Dane w ujęciu wartościowym wyrażone są w cenach bieżących i stanowią podstawę dla obliczenia wskaźników struktury. Wskaźniki dynamiki zaprezentowano na podstawie wartości w cenach bieżących, z wyjątkiem przemysłu, dla którego wskaźniki dynamiki podano na podstawie wartości w cenach stałych (średnie ceny bieżące 2010 r.).

Liczby względne (wskaźniki, odsetki) wyliczono na podstawie danych bezwzględnych, wyrażonych z większą dokładnością niż podane w tekście i tablicach.

Dane prezentuje się w układzie Polskiej Klasyfikacji Działalności – PKD 2007.

## POLSKA KLASYFIKACJA DZIAŁALNOŚCI PKD 2007

Zestawienie stosowanych skrótów i pełnych nazw podaje się poniżej:

skrót	pełna nazwa
	<b>sekcje</b>
wytwarzanie i zaopatrywanie w energię elektryczną, gaz, parę wodną i gorącą wodę	wytwarzanie i zaopatrywanie w energię elektryczną, gaz, parę wodną, gorącą wodę i powietrze do układów klimatyzacyjnych
dostawa wody; gospodarowanie ściekami i odpadami; rekultywacja	dostawa wody; gospodarowanie ściekami i odpadami oraz działalność związana z rekultywacją
handel; naprawa pojazdów samochodowych	handel hurtowy i detaliczny; naprawa pojazdów samochodowych, włączając motocykle
zakwaterowanie i gastronomia	działalność związana z zakwaterowaniem i usługami gastronomicznymi
obsługa rynku nieruchomości	działalność związana z obsługą rynku nieruchomości
administrowanie i działalność wspierająca	działalność w zakresie usług administrowania i działalność wspierająca
	<b>działy</b>
produkcja wyrobów z metali	produkcja metalowych wyrobów gotowych, z wyłączeniem maszyn i urządzeń
produkcja maszyn i urządzeń	produkcja maszyn i urządzeń, gdzie indziej niesklasyfikowana
produkcja pojazdów samochodowych, przyczep i naczep	produkcja pojazdów samochodowych, przyczep i naczep, z wyłączeniem motocykli
budowa obiektów inżynierii lądowej i wodnej	roboty związane z budową obiektów inżynierii lądowej i wodnej
budowa budynków	roboty budowlane związane ze wznoszeniem budynków

### ZNAKI UMOWNE

Kreska (–)	- zjawisko nie wystąpiło.
Zero (0,0)	- zjawisko istniało w wielkości mniejszej od 0,05.
Kropka (.)	- zupełny brak informacji albo brak informacji wiarygodnych.
Znak (x)	- wypełnienie pozycji jest niemożliwe lub niecelowe.
Znak (Δ)	- oznacza, że nazwy zostały skrócone w stosunku do obowiązującej klasyfikacji.
Znak (*)	- oznacza, że dane zostały zmienione w stosunku do wcześniej opublikowanych.
„W tym”	- oznacza, że nie podaje się wszystkich składników sumy.

Dane charakteryzujące województwo dolnośląskie można znaleźć również w publikacjach statystycznych wydawanych przez US we Wrocławiu oraz w publikacjach ogólnopolskich GUS.

Przy publikowaniu danych US prosimy o podanie źródła.

## RYNEK PRACY

W listopadzie br. przeciętne zatrudnienie w sektorze przedsiębiorstw zwiększyło się w skali roku. Stopa bezrobocia rejestrowanego nie zmieniła się w porównaniu z poprzednim miesiącem, natomiast była niższa niż przed rokiem.

**Przeciętne zatrudnienie w sektorze przedsiębiorstw** w listopadzie br. ukształtowało się na poziomie 449,9 tys. osób, tj. wyższym niż przed rokiem o 1,8% (wobec spadku o 0,5% w listopadzie ub. roku). Wzrost przeciętnego zatrudnienia odnotowano w 9 sekcjach, w tym największy w informacji i komunikacji (o 14,5%) oraz w zakwaterowaniu i gastronomii (o 8,5%). W 5 sekcjach zatrudnienie zmniejszyło się, w tym najbardziej w budownictwie (o 3,7%) oraz w wytwarzaniu i zaopatrywaniu w energię elektryczną, gaz, parę wodną i gorącą wodę (o 2,6%).

W kraju przeciętne zatrudnienie w sektorze przedsiębiorstw zwiększyło się w skali roku o 1,2%.

Przeciętne zatrudnienie w sektorze przedsiębiorstw kształtowało się następująco:

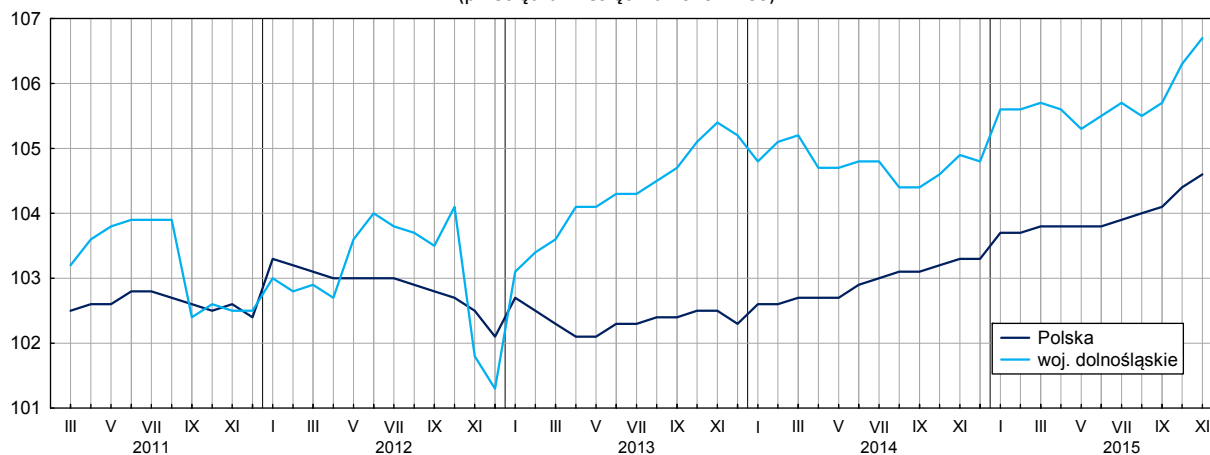
Wyszczególnienie	XI 2015		I-XI 2015	
	w tys.	XI 2014 = 100	w tys.	I-XI 2014 = 100
<b>Ogółem</b> .....	<b>449,9</b>	<b>101,8</b>	<b>446,3</b>	<b>101,2</b>
w tym:				
Przemysł .....	213,5	101,6	212,0	102,3
w tym:				
przetwórstwo przemysłowe .....	177,3	101,4	176,1	102,4
wytwarzanie i zaopatrywanie w energię elektryczną, gaz, parę wodną i gorącą wodę <sup>Δ</sup> .....	3,0	97,4	3,0	93,7
Budownictwo .....	25,7	96,3	25,8	93,8
Handel; naprawa pojazdów samochodowych <sup>Δ</sup> .....	79,1	103,8	79,3	103,1
Transport i gospodarka magazynowa .....	19,3	104,4	19,6	106,7
Zakwaterowanie i gastronomia <sup>Δ</sup> .....	13,5	108,5	13,2	106,9
Informacja i komunikacja .....	13,3	114,5	12,5	110,8
Obsługa rynku nieruchomości <sup>Δ</sup> .....	7,4	99,7	7,4	98,7
Działalność profesjonalna, naukowa i techniczna <sup>a</sup> .....	14,7	97,9	14,7	99,8
Administrowanie i działalność wspierająca <sup>Δ</sup> .....	51,9	98,5	50,1	93,2
Działalność związana z kulturą, rozrywką i rekreacją .....	7,2	100,2	7,1	101,0
Pozostała działalność usługowa .....	1,6	106,1	1,6	100,9

a Nie obejmuje działów: Badania naukowe i prace rozwojowe oraz Działalność weterynaryjna.

W odniesieniu do października br. przeciętne zatrudnienie ogółem wzrosło o 0,4%. Wzrost odnotowano w 10 sekcjach, w tym największy w administrowaniu i działalności wspierającej (o 0,8%) oraz w zakwaterowaniu i gastronomii (o 0,6%), natomiast spadek wystąpił w 4 sekcjach, w tym największy w pozostałej działalności usługowej (o 1,1%).

W okresie styczeń-listopad br. przeciętne zatrudnienie w sektorze przedsiębiorstw ukształtowało się na poziomie 446,3 tys. osób, tj. o 1,2% wyższym niż przed rokiem (wobec wzrostu o 0,9% w analogicznym okresie ub. roku). Wzrost przeciętnego zatrudnienia odnotowano w 9 sekcjach, w tym największy w informacji i komunikacji (o 10,8%), zakwaterowaniu i gastronomii (o 6,9%) oraz w transporcie i gospodarce magazynowej (o 6,7%). W 5 sekcjach zatrudnienie zmniejszyło się, w tym najbardziej w administrowaniu i działalności wspierającej (o 6,8%), wytwarzaniu i zaopatrywaniu w energię elektryczną, gaz, parę wodną i gorącą wodę (o 6,3%) oraz w budownictwie (o 6,2%).

**Przeciętne zatrudnienie w sektorze przedsiębiorstw**  
(przeciętna miesięczna 2010 = 100)



W końcu listopada br. **liczba bezrobotnych zarejestrowanych** w urzędach pracy w województwie dolnośląskim kształtowała się na poziomie 97,8 tys. osób i była mniejsza o 19,8% (tj. o 24,1 tys. osób) niż w listopadzie ub. roku, natomiast

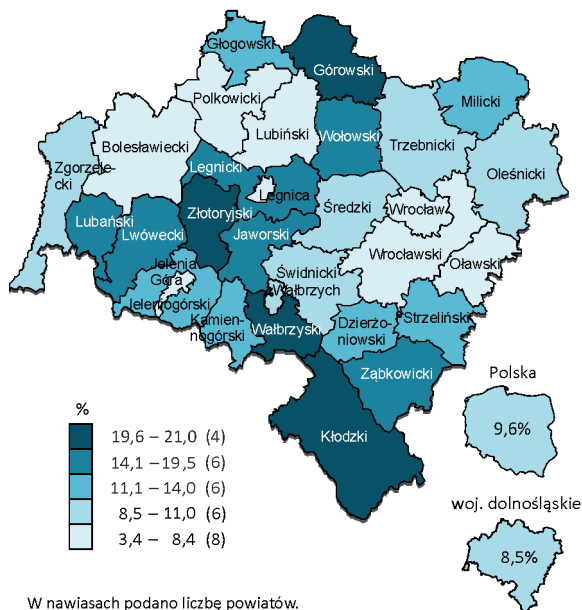
większa o 0,3% w porównaniu do października br. Kobiety stanowiły 51,9% ogółu zarejestrowanych bezrobotnych (przed rokiem 52,0%).

Liczba bezrobotnych i stopa bezrobocia kształtowały się następująco:

Wyszczególnienie	XI 2014	2015	
		X	XI
Bezrobotni zarejestrowani (stan w końcu miesiąca) w tys. ....	121,8	97,4	97,8
Bezrobotni nowo zarejestrowani (w ciągu miesiąca) w tys. ....	16,3	15,1	14,1
Bezrobotni wyrejestrowani (w ciągu miesiąca) w tys. ....	16,1	16,5	13,8
Stopa bezrobocia rejestrowanego (stan w końcu miesiąca) w % .....	10,6	8,5	8,5

**Stopa bezrobocia rejestrowanego** w końcu listopada br. wyniosła 8,5%, tj. tyle samo co przed miesiącem, natomiast o 2,1 p.proc. mniej w porównaniu z poprzednim rokiem. W rankingu z innymi województwami, dolnośląskie pod względem wysokości stopy bezrobocia nadal plasowało się na 5. miejscu (najwyższą pozycję zajmowało woj. wielkopolskie ze stopą bezrobocia równą 6,1%).

**Stopa bezrobocia rejestrowanego według powiatów w listopadzie 2015 r. (stan w końcu miesiąca)**



Do powiatów o najwyższej stopie bezrobocia nadal należały:

- górowski (21,0% wobec 23,2% w listopadzie 2014 r.),
- wałbrzyski (20,9% wobec 25,4%),
- złotoryjski (20,4% wobec 24,2%),
- kłodzki (19,8% wobec 23,4%).

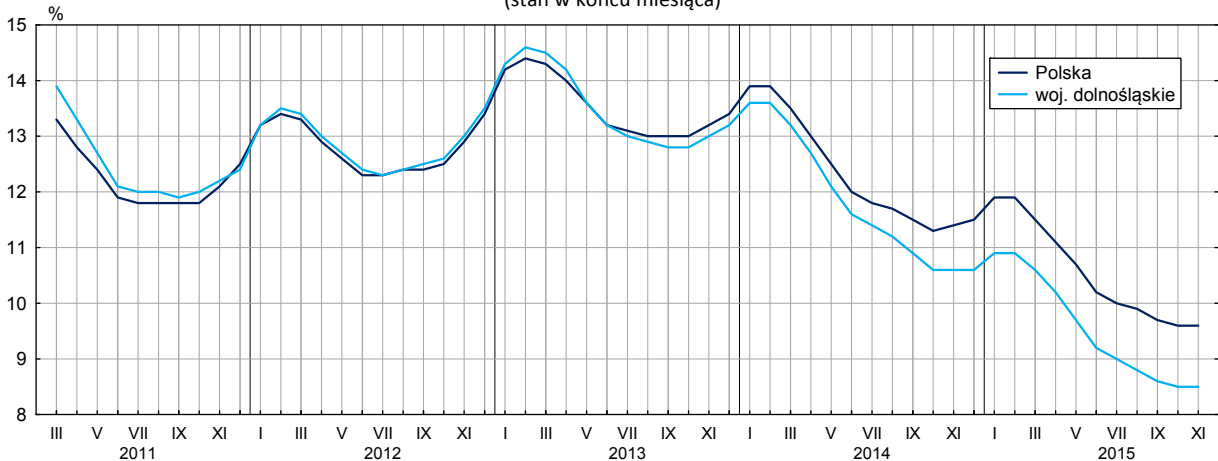
W grupie powiatów o niskiej stopie bezrobocia znalazły się powiaty:

- wrocławski (3,4% wobec 4,4% w analogicznym miesiącu 2014 r.),
- polkowicki (6,3% wobec 7,6%),
- lubiński (6,7% wobec 8,9%),
- bolesławiecki (7,5% wobec 8,9%),
- oławski (7,6% wobec 9,0%),
- oraz miasta na prawach powiatu:
- Wrocław (3,4% wobec 4,5%),
- Jelenia Góra (5,7% wobec 7,2%),
- Legnica (7,5% wobec 8,8%).

Dystans pomiędzy powiatem górowskim – plasującym się na ostatnim miejscu – a Wrocławiem i powiatem wrocławskim mającymi najniższy poziom bezrobocia wynosił 17,6 p.proc.

W ujęciu rocznym stopa bezrobocia zmniejszyła się we wszystkich powiatach, w tym w największym stopniu w powiatach: dzierzoniowskim (o 4,8 p.proc.), wałbrzyskim (o 4,5 p.proc.), jeleniogórskim (o 4,1 p.proc.), lubańskim (o 4,1 p.proc.), kamienogórskim (o 4,0 p.proc.) i ząbkowickim (o 4,0 p.proc.).

**Stopa bezrobocia rejestrowanego (stan w końcu miesiąca)**



W listopadzie br. w powiatowych urzędach pracy **zarejestrowano** 14,1 tys. nowych bezrobotnych, tj. o 13,3% mniej niż przed rokiem i o 6,3% mniej niż przed miesiącem. Osoby rejestrujące się po raz kolejny stanowiły 85,5% nowo zarejestrowanych (w listopadzie 2014 r. – 86,2%). Udział osób rejestrujących się po raz pierwszy zwiększył się w skali roku o 0,7 p.proc. (do 14,5%).

Stopa napływu bezrobotnych do urzędów pracy (tj. stosunek nowo zarejestrowanych do liczby aktywnych zawodowo) wyniosła 1,2 (przed miesiącem – 1,3, przed rokiem – 1,4).

Jednocześnie w listopadzie br. z ewidencji bezrobotnych **wyrejestrowano** 13,8 tys. osób, tj. mniej o 14,0% niż przed rokiem i o 16,1% mniej niż przed miesiącem. Z tytułu podjęcia pracy (głównej przyczyny wyrejestrowania) z rejestru bezrobotnych wyłączono 7,3 tys. osób (przed rokiem 7,8 tys.). Udział tej kategorii osób w ogólnej liczbie wyrejestrowanych zwiększył się w ujęciu rocznym o 4,7 p.proc. (do 52,9%). Zwiększył się również odsetek osób wyrejestrowanych z powodu nabycia praw do świadczenia przedemerytalnego (o 0,5 p.proc. do 2,0%), odmowy bez uzasadnionej przyczyny przyjęcia propozycji odpowiedniej pracy lub innej formy pomocy (o 0,4 p.proc. do 2,8%) oraz z powodu dobrowolnej rezygnacji ze statusu bezrobotnego (o 0,1 p.proc. do 5,9%). Zmniejszył się natomiast odsetek osób, które utraciły status bezrobotnego w wyniku niepotwierdzenia gotowości do podjęcia pracy (o 7,9 p.proc. do 20,9%), a także w związku z rozpoczęciem szkolenia lub stażu u pracodawców (o 0,3 p.proc. do 5,7%).

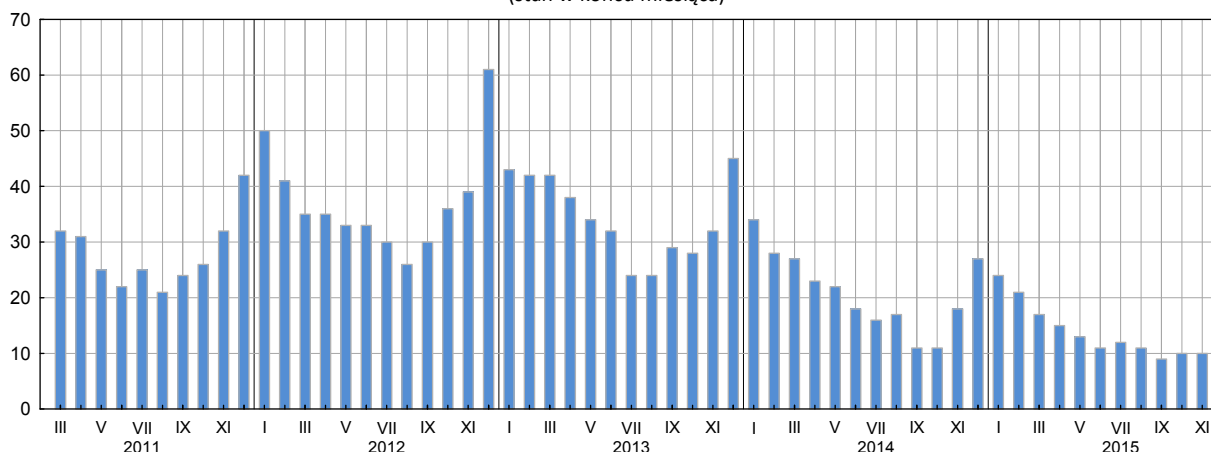
Stopa odpływu bezrobotnych z urzędów pracy (tj. stosunek liczby bezrobotnych wyrejestrowanych w danym miesiącu do liczby bezrobotnych na koniec poprzedniego miesiąca) wyniosła 14,2 (przed miesiącem – 16,7, przed rokiem – 13,2).

Większość bezrobotnych pozostających w ewidencji urzędów pracy to osoby, które wcześniej pracowały zawodowo – w końcu listopada br. zbiorowość ta liczyła 87,0 tys., tj. 89,0% ogółu zarejestrowanych.

Bez prawa do zasiłku pozostawało 82,5 tys. bezrobotnych, a ich udział w liczbie bezrobotnych ogółem zwiększył się w porównaniu z listopadem ub. roku o 0,6 p.proc. (do 84,3%).

Bezrobotni będący w szczególnej sytuacji na rynku pracy w listopadzie br. stanowili 85,8% ogółu bezrobotnych. Najlicniejszą grupę wśród zarejestrowanych ogółem stanowiły osoby długotrwale bezrobotne<sup>1</sup>, których udział wyniósł 53,3%. W końcu listopada br. liczba osób bezrobotnych w wieku poniżej 30 roku życia wyniosła 23,4 tys., co stanowiło 23,9% ogółu bezrobotnych (w tym osoby w wieku poniżej 25 roku życia stanowiły 11,9%). Wśród osób bezrobotnych 33,2% stanowiły osoby w wieku powyżej 50 roku życia. Liczba osób korzystających ze świadczeń pomocy społecznej wyniosła 4,6 tys., tj. 4,7% ogółu bezrobotnych. Osób bezrobotnych posiadających co najmniej jedno dziecko w wieku do 6 roku życia było 16,2 tys. (tj. 16,6% ogółu bezrobotnych), a posiadających dziecko niepełnosprawne w wieku do 18 roku życia – 0,1 tys. (odpowiednio 0,1%). Odsetek osób bezrobotnych niepełnosprawnych wyniósł 8,3% (tj. 8,1 tys. osób).

**Bezrobotni na 1 ofertę pracy**  
(stan w końcu miesiąca)



W listopadzie br. do powiatowych urzędów pracy zgłoszono 8430 **ofert zatrudnienia**<sup>2</sup>, tj. o 2063 oferty więcej niż przed rokiem i o 1289 mniej niż przed miesiącem. W końcu listopada br. 9630 miejsc pracy pozostawało nierozdysponowanych, co oznacza, że na 1 ofertę pracy przypadało 10 bezrobotnych, przed rokiem – 18, przed miesiącem – 10.

W końcu listopada br. w województwie zgłoszono zwolnienia grupowe z 16 zakładów (w tym 14 z sektora prywatnego) i objęły one 1200 pracowników. Rok wcześniej dotyczyło to 25 zakładów (23 z sektora prywatnego) i 276 pracowników, a miesiąc wcześniej – 14 zakładów (12 z sektora prywatnego) i 929 osób.

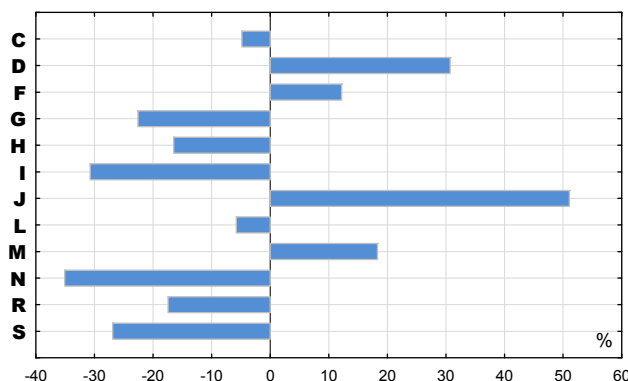
<sup>1</sup> Do długotrwale bezrobotnych zalicza się osoby pozostające w rejestrze powiatowego urzędu pracy łącznie przez okres ponad 12 miesięcy w okresie ostatnich 2 lat, z wyłączeniem okresów odbywania stażu i przygotowania zawodowego.

<sup>2</sup> Dotyczy wolnych miejsc pracy i miejsc aktywizacji zawodowej.

# WYNAGRODZENIA

Przeciętne miesięczne wynagrodzenie brutto w sektorze przedsiębiorstw w województwie w listopadzie br. kształtowało się na poziomie 4413,12 zł i było wyższe o 5,2% w relacji do listopada ub. roku (przed rokiem wzrosło o 4,2%). W kraju przeciętne wynagrodzenie wyniosło 4164,01 zł i wzrosło w ciągu roku o 4,0%.

Odchylenia względne przeciętnych miesięcznych wynagrodzeń brutto od średniego wynagrodzenia w województwie według wybranych sekcji w listopadzie 2015 r.



## Sekcje:

- C. Przetwórstwo przemysłowe
- D. Wytwarzanie i zaopatrywanie w energię elektryczną, gaz, parę wodną i gorącą wodę<sup>Δ</sup>
- F. Budownictwo
- G. Handel; naprawa pojazdów samochodowych<sup>Δ</sup>
- H. Transport i gospodarka magazynowa
- I. Zakwaterowanie i gastronomia<sup>Δ</sup>
- J. Informacja i komunikacja
- L. Obsługa rynku nieruchomości<sup>Δ</sup>
- M. Działalność profesjonalna, naukowa i techniczna
- N. Administrowanie i działalność wspierająca<sup>Δ</sup>
- R. Działalność związana kulturą, rozrywką i rekreacją
- S. Pozostała działalność usługowa

W porównaniu z listopadem ub. roku wzrost przeciętnych wynagrodzeń odnotowano we wszystkich sekcjach sektora przedsiębiorstw, w tym największy w sekcjach informacja i komunikacja (o 10,4%) oraz administrowanie i działalność wspierająca (o 9,2%).

W odniesieniu do przeciętnego wynagrodzenia w sektorze przedsiębiorstw w województwie w listopadzie br. najwyższe wynagrodzenie otrzymali pracujący w informacji i komunikacji (wyższe o 51,1%), a także w wytwarzaniu i zaopatrywaniu w energię elektryczną, gaz, parę wodną i gorącą wodę (o 30,7%). Stosunkowo najniższe przeciętne wynagrodzenie brutto wystąpiło w administrowaniu i działalności wspierającej (o 35,1% niższe od przeciętnego wynagrodzenia w sektorze przedsiębiorstw), a także w zakwaterowaniu i gastronomii (o 30,7%) oraz pozostałej działalności usługowej (o 26,9%).

Przeciętne miesięczne wynagrodzenia brutto w sektorze przedsiębiorstw kształtowały się następująco:

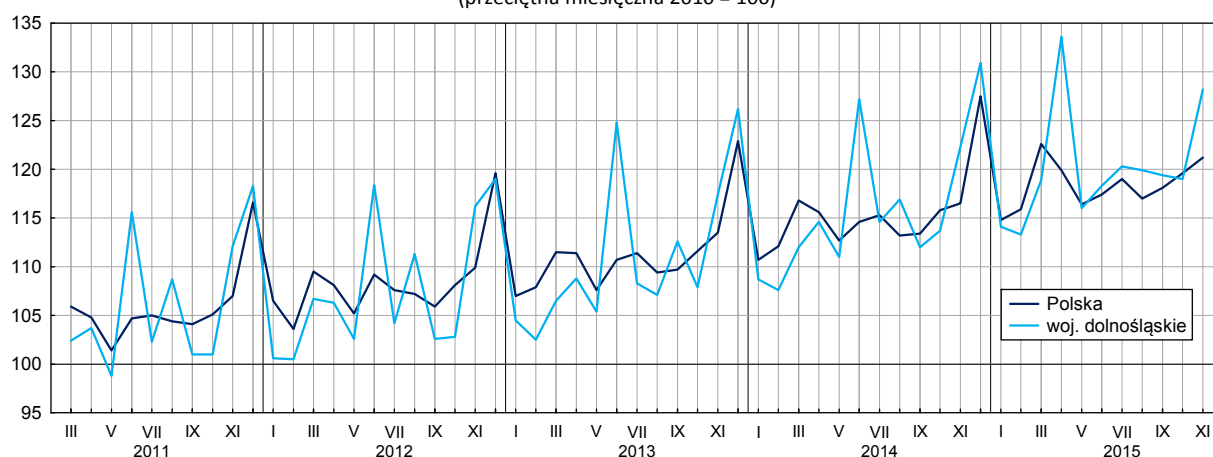
Wyszczególnienie	XI 2015		I–XI 2015	
	w zł	XI 2014 = 100	w zł	I–XI 2014 = 100
<b>Ogółem</b> .....	<b>4413,12</b>	<b>105,2</b>	<b>4145,38</b>	<b>104,5</b>
w tym:				
Przemysł .....	5075,24	104,3	4567,77	103,3
w tym:				
przetwórstwo przemysłowe .....	4200,01	104,7	4105,13	104,2
wytwarzanie i zaopatrywanie w energię elektryczną, gaz, parę wodną i gorącą wodę <sup>Δ</sup> .....	5769,05	106,7	5973,56	103,0
Budownictwo .....	4951,75	105,9	4451,68	104,1
Handel; naprawa pojazdów samochodowych <sup>Δ</sup> .....	3417,86	103,8	3373,03	102,7
Transport i gospodarka magazynowa .....	3686,83	103,7	3533,60	105,1
Zakwaterowanie i gastronomia <sup>Δ</sup> .....	3056,75	105,7	3122,53	105,5
Informacja i komunikacja .....	6666,61	110,4	6613,43	108,9
Obsługa rynku nieruchomości <sup>Δ</sup> .....	4157,39	105,4	4193,06	105,8
Działalność profesjonalna, naukowa i techniczna <sup>a</sup> .....	5222,17	107,8	5236,36	105,5
Administrowanie i działalność wspierająca <sup>Δ</sup> .....	2864,99	109,2	2973,43	107,9
Działalność związana z kulturą, rozrywką i rekreacją .....	3644,80	105,7	3632,84	104,4
Pozostała działalność usługowa .....	3227,20	103,7	3229,21	109,2

a Nie obejmuje działów: Badania naukowe i prace rozwojowe oraz Działalność weterynaryjna.

W relacji do października br. przeciętne miesięczne wynagrodzenie brutto ukształtowało się na poziomie wyższym o 8,0%.

W okresie styczeń-listopad br. przeciętne miesięczne wynagrodzenie brutto w sektorze przedsiębiorstw ukształtowało się na poziomie 4145,38 zł, tj. o 4,5% wyższym niż w analogicznym okresie ub. roku (wobec wzrostu o 5,3% przed rokiem).

### Przeciętne miesięczne wynagrodzenie brutto w sektorze przedsiębiorstw (przeciętna miesięczna 2010 = 100)



## CENY DETALICZNE

W listopadzie br. w grupie „pieczywo i produkty zbożowe” wzrost cen detalicznych w skali roku dotyczył jedynie mąki pszennej (o 2,9%), podczas gdy obniżyły się ceny: bułki pszennej (o 8,3%), kaszy jęczmiennej (o 7,4%), ryżu (o 7,0%) i chleba pszenno-żytniego (o 1,2%).

W grupie „mięso” w relacji do listopada ub. roku spadek cen dotyczył większości produktów, w tym mięsa wieprzowego z kością (schab środkowy) – o 4,0%, mięsa wołowego z kością (rostbef) – o 2,8% i mięsa wołowego bez kości (z udźca) – o 0,2%. Wzrosła cena kurcząt patroszonych (o 2,1%).

Wśród badanych wędlin obniżyła się cena kielbasy wędzonej (o 16,5%) i szynki wieprzowej gotowanej (o 0,8%), natomiast obniżyła się cena kielbasy suszonej (o 2,1%).

W relacji do listopada ub. roku cena fileta z morszczuka mrożonego wzrosła o 8,1%, a cena karpia świeżego – o 10,5%.

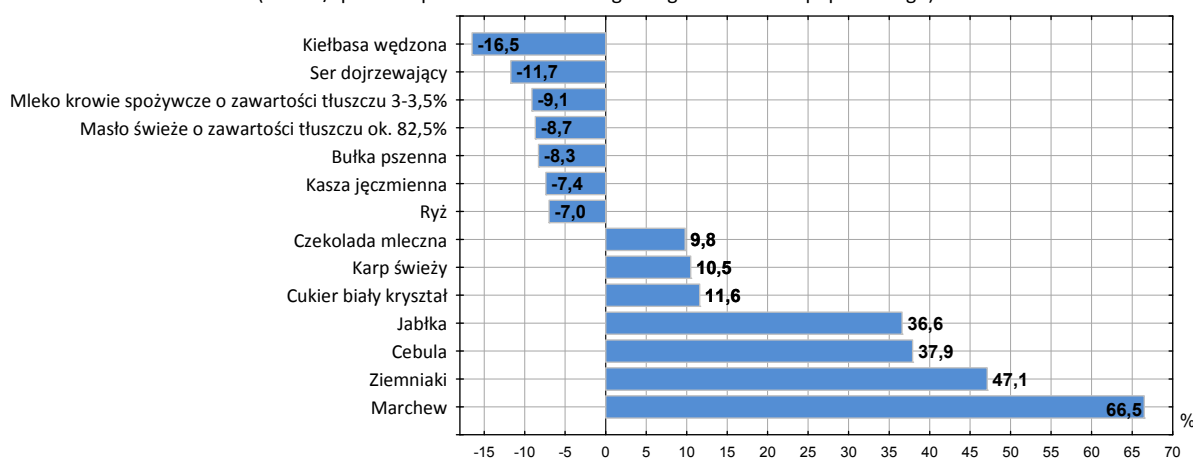
Z grupy „mleko, sery i jaja” spadek cen dotyczył większości produktów: sera dojrzewającego (o 11,7%), mleka krowiego spożywczego o zawartości tłuszczu 3-3,5%, sterylizowanego (o 9,1%), mleka krowiego spożywczego o zawartości tłuszczu 2-2,5% (o 4,9%), śmietany o zawartości tłuszczu 18% (o 4,5%) oraz sera twarogowego półtłustego (o 0,3%). Cena jaj kurzych świeżych była taka sama jak w listopadzie ub. roku.

W grupie „oleje i pozostałe tłuszcze” ceny obniżyły się: masła świeżego o zawartości tłuszczu ok. 82,5% (o 8,7%), margaryny (o 2,5%) oraz oleju rzepakowego produkcji krajowej (o 0,8%).

W skali roku znacznie wzrosły ceny warzyw i owoców: marchwi (o 66,5%), ziemniaków (o 47,1%), cebuli (o 37,9%), jabłek (o 36,6%), pomarańczy (o 6,5%) oraz cytryn (o 3,6%).

### Zmiany cen detalicznych wybranych artykułów żywnościowych w listopadzie 2015 r.

(wzrost/spadek w porównaniu do analogicznego okresu roku poprzedniego)



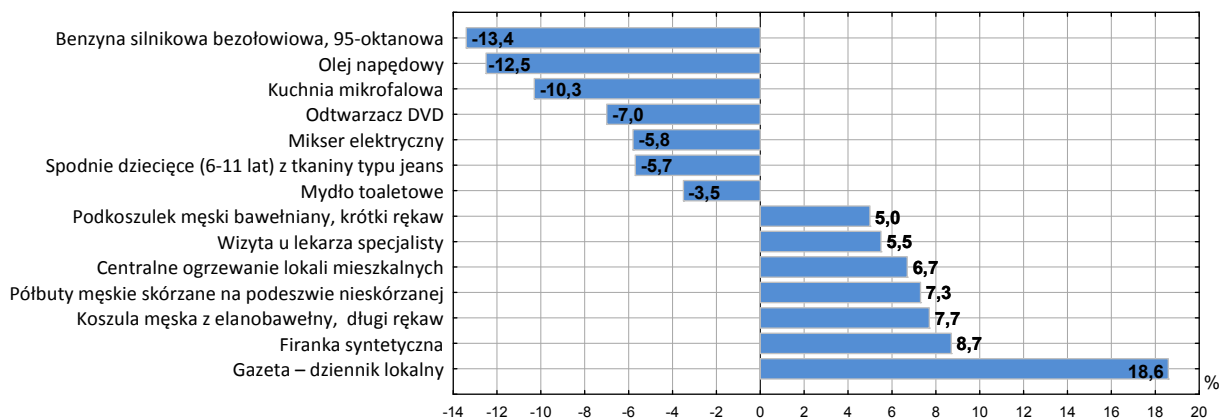
Wśród pozostałych artykułów żywnościowych wzrosły ceny m.in.: cukru białego kryształ (o 11,6%), czekolady mlecznej (o 9,8%) oraz herbaty czarnej, liściastej (o 5,8%), natomiast obniżyły się ceny m.in.: kawy naturalnej mielonej (o 6,0%), soku jabłkowego (o 1,3%) oraz piwa jasnego pełnego, butelkowanego (o 1,1%).



W porównaniu do listopada ub. roku odnotowano wzrost cen m.in.: za pobranie zimnej wody z miejskiej sieci wodociągowej (o 3,1%) oraz za ciepłą wodę (o 2,3%). W ciągu roku nie zmieniła się opłata za wywóz śmieci segregowanych oraz niesegregowanych w budynkach wielorodzinnych. W listopadzie br. za tonę węgla kamiennego płacono o 0,8% mniej niż w analogicznym miesiącu roku poprzedniego, a za centralne ogrzewanie lokali mieszkalnych – więcej o 6,7%.

### Zmiany cen detalicznych wybranych artykułów nieżywnościowych i usług konsumpcyjnych w listopadzie 2015 r.

(wzrost/spadek w porównaniu do analogicznego okresu roku poprzedniego)



Wśród produktów i usług związanych z transportem obniżyły się ceny m.in.: benzyny silnikowej bezołowiowej 95-oktanowej (o 13,4%), oleju napędowego (o 12,5%), natomiast wzrosła cena biletu normalnego na przejazd jednorazowy autobusem miejskim (o 3,2%). W ciągu roku nie zmieniła się cena przejazdu taksówką osobową, taryfa dzienna.

W skali roku wzrosła opłata za wizytę u lekarza specjalisty – o 5,5%, natomiast zmniejszyła się cena biletu do kina – o 0,4%.

Wśród pozostałych badanych artykułów nieżywnościowych wzrost cen w porównaniu z listopadem ub. roku dotyczył m.in.: gazety – dziennik lokalny (o 18,6%), firanki syntetycznej (o 8,7%), koszuli męskiej z elanobawełny, długi rękaw (o 7,7%), półbutów męskich skórzanych na podszewie nieskórzanej (o 7,3%), podkoszulka męskiego bawełnianego, krótki rękaw (o 5,0%). Mniej natomiast płacono m.in. za: kuchnię mikrofalową (o 10,3%), odtwarzacz DVD (o 7,0%), mikser elektryczny (5,8%), spodnie dziecięce (6-11 lat) z tkaniny typu jeans (o 5,7%), mydło toaletowe (o 3,5%).

W skali roku wzrosła cena oczyszczenia chemicznego garnituru męskiego 2-częściowego – o 3,2%, podzelowania obuwia męskiego – o 1,5% oraz strzyżenia włosów męskich – o 0,7%.

## ROLNICTWO

W listopadzie br. średnia<sup>3</sup> temperatura powietrza na obszarze województwa dolnośląskiego wyniosła 6,4°C i była niższa o 0,1°C niż w listopadzie ub. roku, przy czym maksymalna temperatura to 18,7°C (Jelenia Góra), a minimalna – minus 9,1°C (Jelenia Góra). Średnia suma opadów atmosferycznych wyniosła 48,4 mm (wobec 10,5 mm w listopadzie 2014 r.). We Wrocławiu suma opadów w listopadzie br. stanowiła 138% normy z wielolecia (1971-2000), podczas gdy w analogicznym miesiącu ub. roku – 25% normy. Liczba dni z temperaturą powietrza przy gruncie niższą od zera, w zależności od regionu, w listopadzie br. wyniosła od 13 do 17 (rok wcześniej w granicy od 7 do 13 dni), a liczba dni z opadami – od 15 do 19 (rok wcześniej w granicy 7 – 8 dni).

Skup zbóż<sup>a</sup> kształtował się następująco:

Wyszczególnienie	VII – XI 2015		XI 2015		
	w tys. t	analogiczny okres poprzedniego roku = 100	w tys. t	XI 2014 = 100	X 2015 = 100
Ziarno zbóż podstawowych <sup>b</sup> .....	830,2	98,8	103,3	150,4	117,1
w tym:					
pszenica .....	596,8	95,0	90,5	148,5	126,2
żyto .....	16,4	70,4	3,4	275,7	107,8

a Bez skupu realizowanego przez osoby fizyczne. b Obejmuje: pszenicę, żyto, jęczmień, owies, pszenżyto; łącznie z mieszankami zbożowymi, bez ziarna siewnego.

Na rynku rolnym w listopadzie br. łącznie skupiono 103,3 tys. ton **zbóż podstawowych**, tj. o 17,1% więcej w porównaniu z poprzednim miesiącem oraz o 50,4% więcej w relacji do listopada ub. roku. Zarówno pszenicy, jak i żyta

<sup>3</sup> Przeciętne wartości temperatur i opadów obliczono jako średnie arytmetyczne przeciętnych miesięcznych wartości z czterech stacji hydrologiczno-meteorologicznych Instytutu Meteorologii i Gospodarki Wodnej, zlokalizowanych w Jeleniej Górze, Kłodzku, Legnicy i Wrocławiu.

skupiono więcej niż w poprzednim miesiącu odpowiednio o 26,2% i o 7,8%. W skali roku skup pszenicy i żyta był również większy – odpowiednio o 48,5% i o 175,7%.

W okresie lipiec-listopad br. skup zbóż podstawowych wyniósł 830,2 tys. ton i był mniejszy o 1,2% niż w tym samym okresie ub. roku, przy czym pszenicy skupiono mniej o 5,0%, a żyta – mniej o 29,6%.

Skup podstawowych produktów zwierzęcych <sup>a</sup> kształtował się następująco:

Wyszczególnienie	I–XI 2015		XI 2015		
	w tys. t	I–XI 2014 = 100	w tys. t	XI 2014 = 100	X 2015 = 100
Żywiec rzeźny <sup>b</sup> .....	92,8	104,6	6,8	92,0	88,6
w tym:					
bydło (bez cieląt) .....	13,0	144,8	0,4	71,9	80,3
trzoda chlewna .....	13,3	144,2	0,5	83,0	69,5
drób .....	66,4	94,2	5,9	94,9	91,3
Mleko <sup>c</sup> .....	150,8	101,6	12,5	103,3	94,3

a W okresie lipiec-listopad bez skupu realizowanego przez osoby fizyczne. b Obejmuje: bydło, cielęta, trzodę chlewną, owce, konie i drób; w wadze żywej. c W milionach litrów.

W listopadzie br. **skup żywca rzeźnego** ogółem wyniósł 6,8 tys. ton, tj. mniej w relacji z poprzednim miesiącem (o 11,4%) i mniej w porównaniu z listopadem ub. roku (o 8,0%). W skali miesiąca i roku odnotowano spadek skupu wszystkich produktów żywca rzeźnego, tj. trzody chlewnej (odpowiednio o 30,5% i o 17,0%), bydła (o 19,7% i o 28,1%) i drobiu (o 8,7% i o 5,1%).

W okresie styczeń-listopad br. skup żywca rzeźnego był większy o 4,6% od notowanego w analogicznym okresie ub. roku, przy czym większy niż przed rokiem skup dotyczył bydła i trzody chlewnej, natomiast drobiu skupiono mniej o 5,8%.

Od początku br. skupiono 150,8 mln l **mleka**, tj. więcej o 1,6% niż w analogicznym okresie ub. roku. W listopadzie br. dostawy tego surowca do skupu były mniejsze w ujęciu miesięcznym (o 5,7%), natomiast większe w skali roku (o 3,3%).

Przeciętne ceny w skupie podstawowych produktów rolnych kształtowały się następująco:

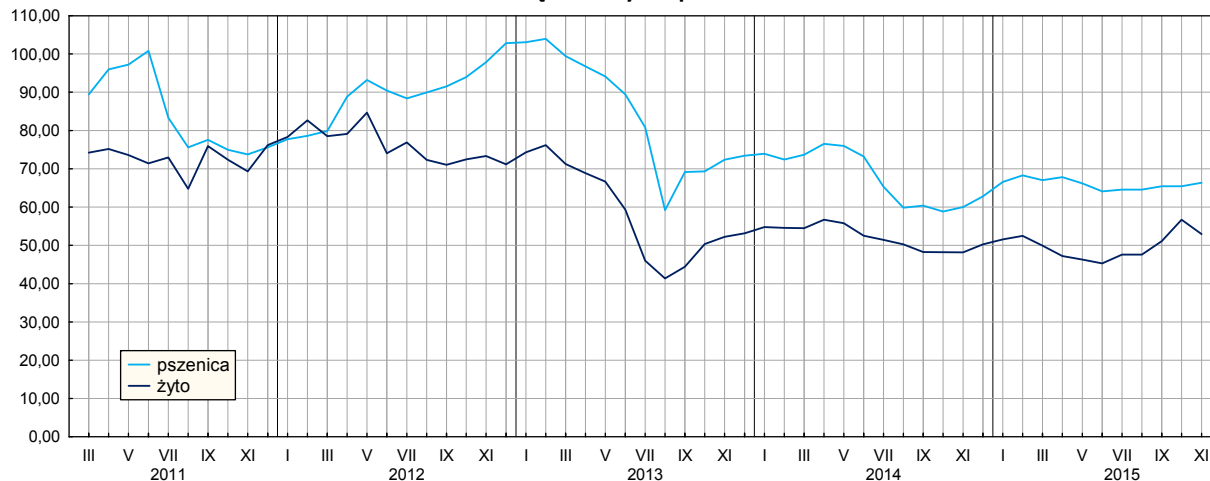
Wyszczególnienie	I–XI 2015		XI 2015		
	zł	I–XI 2014 = 100	zł	XI 2014 = 100	X 2015 = 100
Ziarno zbóż <sup>a</sup> za 1 dt:					
pszenica .....	65,60	98,9	66,36	110,6	101,4
żyto .....	50,44	96,5	52,93	109,9	93,3
Żywiec rzeźny za 1 kg wagi żywej:					
bydło (bez cieląt) .....	6,06	106,0	6,27	109,0	103,0
trzoda chlewna .....	4,45	89,6	4,03	82,2	87,7
drób .....	4,01	95,7	4,26	108,4	104,9
Mleko za 1 hl .....	116,72	79,3	115,22	88,4	101,5

a Bez ziarna siewnego.

**Średnia cena** za dostarczoną w listopadzie br. pszenicę do skupu była wyższa o 1,4% niż przed miesiącem i o 10,6% wyższa niż przed rokiem. Średnia cena żyta w skali miesiąca obniżyła się o 6,7%, natomiast w skali roku wzrosła o 9,9%.

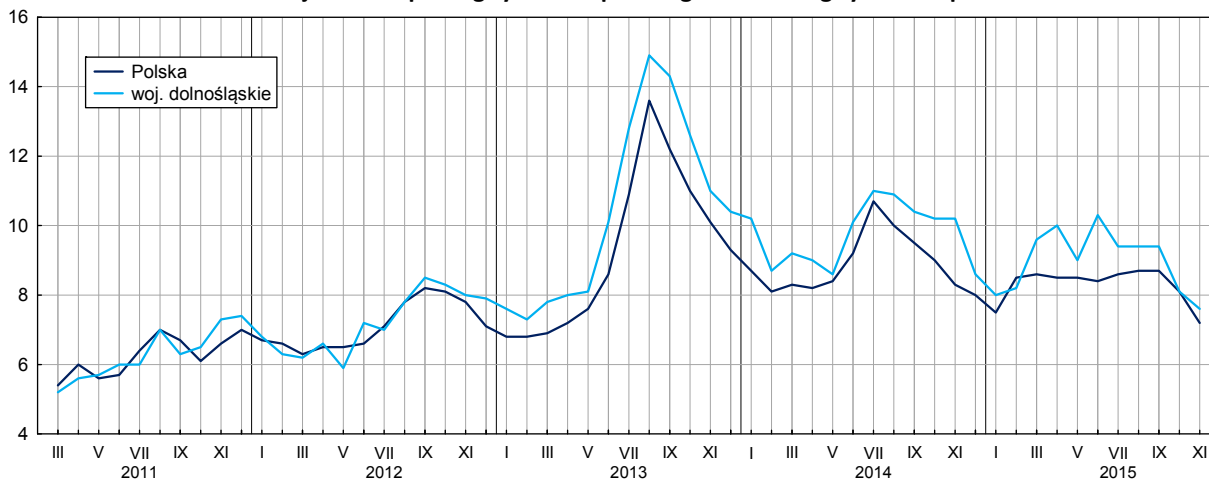
zł za 1 dt

Przeciętne ceny skupu zbóż



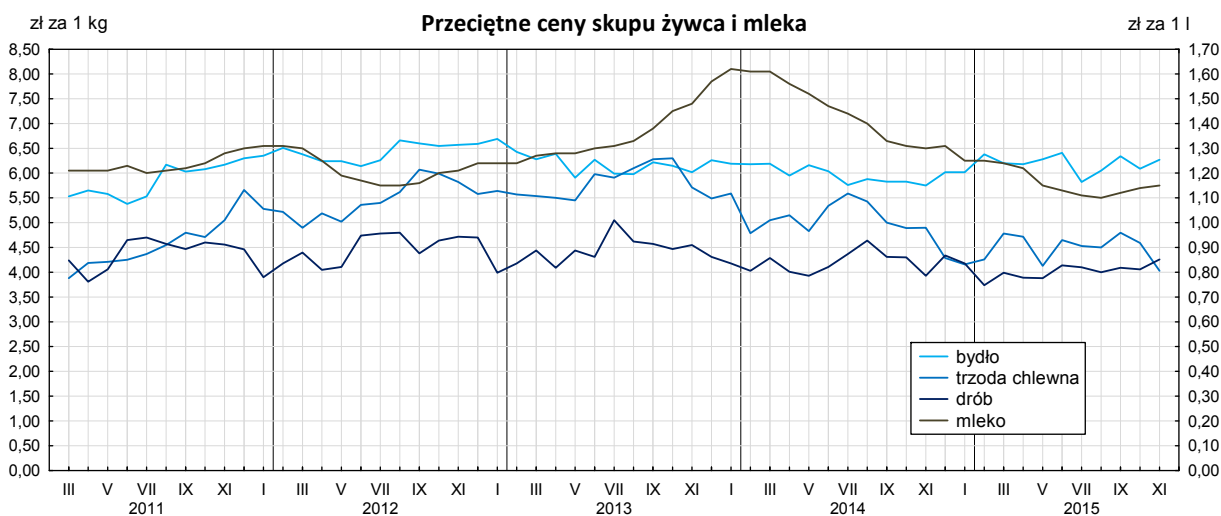
W porównaniu do października br. odnotowano spadek cen żywca wieprzowego w skupie o 12,3%; za 1 kg tego surowca w listopadzie br. płacono 4,03 zł. W ujęciu rocznym przeciętne ceny żywca wieprzowego w skupie były niższe o 17,8%. Cena 1 kg żywca wieprzowego (w wadze żywej) w listopadzie br. równoważyła wartość 7,6 kg żyta (według cen w skupie), wobec 8,1 przed miesiącem i 10,2 przed rokiem.

**Relacja cen skupu 1 kg żywca wieprzowego do cen 1 kg żyta w skupie**



Przeciętna cena skupu 1 kg żywca drobiowego w listopadzie br. wyniosła 4,26 zł i zarówno w odniesieniu do października br., jak i listopada ub. roku wzrosła odpowiednio o 4,9% i o 8,4%.

Przeciętna cena skupu żywca wołowego (6,27 zł/kg) była wyższa zarówno w skali miesiąca (o 3,0%), jak i w skali roku (o 9,0%).



Średnia cena mleka w listopadzie br. ukształtowała się na poziomie 115,22 zł za 1 hl, tj. wyższym niż przed miesiącem (o 1,5%), natomiast niższym niż przed rokiem (o 11,6%).

## PRZEMYSŁ I BUDOWNICTWO

**Produkcja sprzedana przemysłu** w listopadzie br. osiągnęła wartość (w cenach bieżących) 9708,9 mln zł i była (w cenach stałych) o 5,7% wyższa niż przed rokiem (kiedy to zanotowano jej wzrost o 0,7%). Równocześnie w skali roku wystąpił spadek (w cenach bieżących) **produkcji budowlano-montażowej** o 2,5% (przed rokiem – spadek o 11,1%).

Produkcja sprzedana w przetwórstwie przemysłowym, stanowiąca 82,5% produkcji przemysłowej ogółem, w porównaniu z listopadem ub. roku zwiększyła się (w cenach stałych) o 6,5% (wówczas odnotowano wzrost o 2,1%). W sekcji wytwarzanie i zaopatrywanie w energię elektryczną, gaz, parę wodną i gorącą wodę odnotowano wzrost o 2,9% (wobec spadku o 7,4% przed rokiem).

Wyższy niż w listopadzie ub. roku poziom produkcji sprzedanej wystąpił w 25 (spośród 31 występujących w województwie) działach przemysłu. Spośród działów o wysokim udziale w strukturze produkcji sprzedanej przemysłu wyższa niż

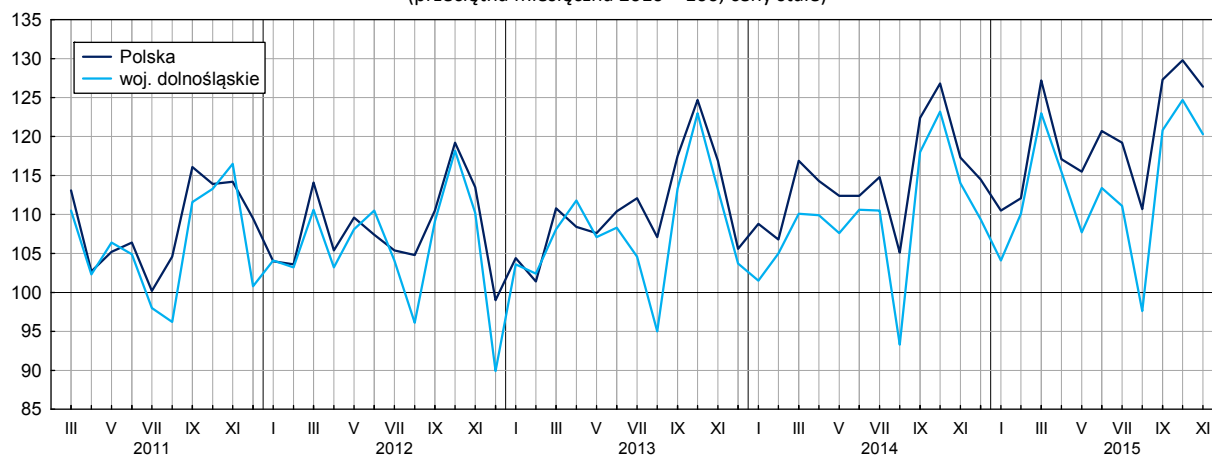
w listopadzie ub. roku była m.in.: produkcja maszyn i urządzeń (o 30,3%), urządzeń elektrycznych (o 16,1%), produkcja papieru i wyrobów z papieru (o 15,2%) oraz wyrobów z metali (o 11,4%). Spadek produkcji sprzedanej dotyczył natomiast m.in. produkcji artykułów spożywczych (o 16,4%) oraz pojazdów samochodowych, przyczep i naczep (o 2,6%).

Dynamika (w cenach stałych) i struktura (w cenach bieżących) produkcji sprzedanej przemysłu kształtowały się następująco:

Wyszczególnienie	XI 2015	I–XI 2015	
	analogiczny okres roku poprzedniego = 100	w odsetkach	
<b>Ogółem</b> .....	<b>105,7</b>	<b>103,3</b>	<b>100,0</b>
w tym:			
Przetwórstwo przemysłowe .....	106,5	104,3	80,8
w tym produkcja:			
artykułów spożywczych .....	83,6	93,5	5,0
papieru i wyrobów z papieru .....	115,2	117,3	3,3
chemikaliów i wyrobów chemicznych .....	101,7	91,6	3,9
wyrobów z gumy i tworzyw sztucznych .....	105,1	99,6	7,7
wyrobów z metali <sup>Δ</sup> .....	111,4	104,0	6,3
komputerów, wyrobów elektronicznych i optycznych .....	109,5	98,9	8,7
urządzeń elektrycznych .....	116,1	110,6	6,0
maszyn i urządzeń <sup>Δ</sup> .....	130,3	112,8	4,0
pojazdów samochodowych, przyczep i naczep <sup>Δ</sup> .....	97,4	104,1	20,9
Wytwarzanie i zaopatrywanie w energię elektryczną, gaz, parę wodną i gorącą wodę .....	102,9	96,4	1,6

W porównaniu z październikiem br. produkcja sprzedana przemysłu zmniejszyła się o 3,5%, w tym o 2,9% w przetwórstwie przemysłowym.

**Produkcja sprzedana przemysłu**  
(przeciętna miesięczna 2010 = 100; ceny stałe)



Na 1 zatrudnionego produkcja sprzedana w listopadzie br. wyniosła (w cenach bieżących) 45,5 tys. zł i była (w cenach stałych) o 4,0% większa niż przed rokiem, przy większym o 1,6% przeciętnym zatrudnieniu oraz wzroście przeciętnego miesięcznego wynagrodzenia brutto o 4,3%.

W okresie styczeń-listopad br. produkcja sprzedana przemysłu wyniosła (w cenach bieżących) 100813,9 mln zł i była (w cenach stałych) wyższa o 3,3% niż w analogicznym okresie ub. roku. Produkcja zwiększyła się w przetwórstwie przemysłowym (o 4,3%), natomiast zmniejszyła się w wytwarzaniu i zaopatrywaniu w energię elektryczną, gaz, parę wodną i gorącą wodę (o 3,6%).

**Produkcja sprzedana budownictwa** (w cenach bieżących) w listopadzie br. wyniosła 1160,2 mln zł i była wyższa o 8,0% niż w listopadzie ub. roku (kiedy notowano spadek o 18,6%).

W porównaniu z październikiem br. produkcja sprzedana budownictwa zwiększyła się o 3,1%.

Wydajność pracy w budownictwie, mierzona wartością produkcji sprzedanej budownictwa w przeliczeniu na 1 zatrudnionego w listopadzie br. kształtowała się na poziomie 45,1 tys. zł (w cenach bieżących) i była o 12,2% wyższa niż przed rokiem, przy mniejszym o 3,7% przeciętnym zatrudnieniu, natomiast większym przeciętnym miesięcznym wynagrodzeniem brutto o 5,9%.

W okresie styczeń-listopad br. produkcja sprzedana budownictwa osiągnęła wartość 10193,5 mln zł, tj. o 6,6% niższą w porównaniu z analogicznym okresem ub. roku (wobec wzrostu o 6,3% przed rokiem).

**Produkcja budowlano-montażowa** (w cenach bieżących) w listopadzie br. ukształtowała się na poziomie 526,8 mln zł i stanowiła 45,4% ogółu produkcji sprzedanej budownictwa. Zarówno w porównaniu do października br., jak i listopada ub. roku produkcja budowlano-montażowa zmniejszyła się odpowiednio o 4,7% i o 2,5%. W strukturze produkcji budowlano-montażowej w listopadzie br. największy udział (42,6%) miały podmioty, których podstawowym rodzajem działalności była budowa obiektów inżynierii lądowej i wodnej. W skali roku wartość produkcji zrealizowanej w tym dziale zmniejszyła się o 18,7%. Podmioty specjalizujące się w budowie budynków, jak i podmioty wykonujące głównie roboty budowlane specjalistyczne w skali roku notowały wzrost produkcji budowlano-montażowej odpowiednio o 16,1% i o 13,0%.

Dynamika i struktura produkcji budowlano-montażowej (w cenach bieżących) kształtowały się następująco:

Działy budownictwa	XI 2015	I–XI 2015	
	analogiczny okres roku poprzedniego = 100	w odsetkach	
<b>Ogółem</b> .....	<b>97,5</b>	<b>99,2</b>	<b>100,0</b>
Budowa budynków <sup>Δ</sup> .....	116,1	96,9	24,3
Budowa obiektów inżynierii lądowej i wodnej <sup>Δ</sup> .....	81,3	96,6	42,3
Roboty budowlane specjalistyczne .....	113,0	104,7	33,4

W porównaniu z październikiem br. odnotowano wzrost produkcji budowlano-montażowej w dziale budowa budynków (o 6,7%), natomiast spadek w dziale budowa obiektów inżynierii lądowej i wodnej (o 12,2%) oraz w dziale roboty budowlane specjalistyczne (o 2,4%).

W okresie styczeń-listopad br. produkcja budowlano-montażowa ukształtowała się na poziomie 4979,4 mln zł i stanowiła 48,8% wartości ogółu produkcji sprzedanej budownictwa. W ciągu roku jej wartość zmniejszyła się o 0,8% (wobec spadku o 4,7% przed rokiem). W strukturze produkcji budowlano-montażowej największy udział miały podmioty, których podstawowym rodzajem działalności była budowa obiektów inżynierii lądowej i wodnej (42,4%).

## BUDOWNICTWO MIESZKANIOWE

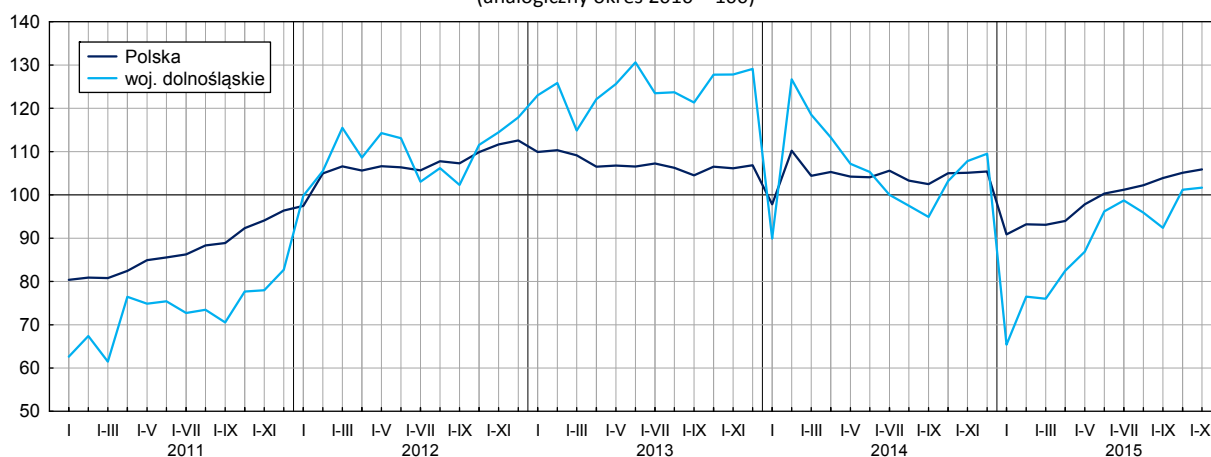
W listopadzie br. w porównaniu z analogicznym miesiącem ub. roku zmniejszyła się liczba mieszkań oddanych do użytkowania natomiast znacznie zwiększyła liczba mieszkań, na budowę których uzyskano pozwolenia i liczba mieszkań rozpoczętych.

Według wstępnych danych<sup>4</sup> w listopadzie br. w województwie **przekazano do użytkowania** 1160 mieszkań, tj. o 30,3% mniej niż przed rokiem. W kraju oddano do użytkowania o 6,8% więcej mieszkań niż rok wcześniej.

W listopadzie br. najwięcej mieszkań przekazali inwestorzy budujący na sprzedaż lub wynajem – 722 oraz inwestorzy indywidualni – 438 (przed rokiem w tych formach budownictwa oddano odpowiednio 1141 i 414 mieszkań). W pozostałych formach budownictwa nie oddano do użytkowania nowych mieszkań.

Mieszkania oddane do użytkowania w województwie dolnośląskim w listopadzie br. stanowiły 8,4% mieszkań oddanych do użytkowania w kraju.

**Mieszkania oddane do użytkowania**  
(analogiczny okres 2010 = 100)



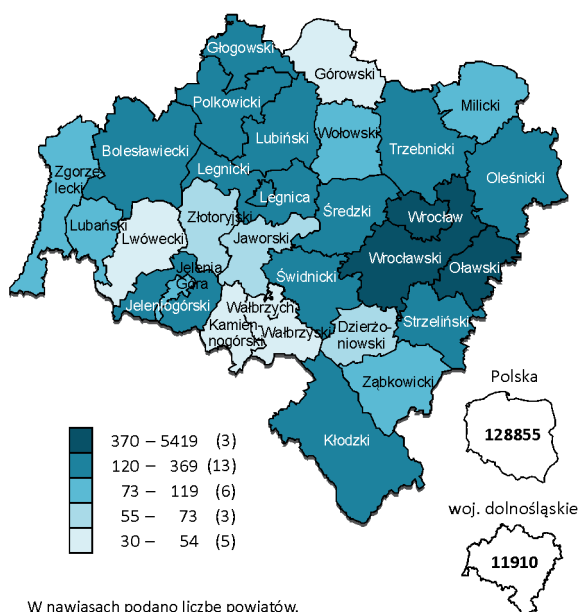
W okresie styczeń-listopad br. oddano do użytkowania 11910 mieszkań, tj. o 713 mniej niż w analogicznym okresie ub. roku. Spadek liczby zrealizowanych mieszkań odnotowano we wszystkich formach budownictwa poza budownictwem na sprzedaż i wynajem, w którym liczba oddanych do użytkowania mieszkań była większa o 1,4% niż w okresie styczeń-listopad 2014 r.

<sup>4</sup> Dane meldunkowe – mogą ulec zmianie po opracowaniu sprawozdań kwartalnych

Liczba mieszkań oddanych do użytkowania w okresie styczeń-listopad br. kształtowała się następująco:

Formy budownictwa	Mieszkania oddane do użytkowania			Przeciętna powierzchnia użytkowa 1 mieszkania w m <sup>2</sup>
	w liczbach bezwzględnych	w odsetkach	I-XI 2014 = 100	
<b>Ogółem</b> .....	<b>11910</b>	<b>100,0</b>	<b>94,4</b>	<b>91,3</b>
Indywidualne .....	5204	43,7	99,6	131,7
Spółdzielcze .....	19	0,2	17,8	148,0
Przeznaczone na sprzedaż lub wynajem .....	6576	55,2	101,4	60,0
Komunalne .....	74	0,6	37,8	32,3
Spółeczne czynszowe .....	12	0,1	2,2	102,6
Zakładowe .....	25	0,2	38,5	47,1

Mieszkania oddane do użytkowania według powiatów w okresie styczeń-listopad 2015 r.



Przeciętna powierzchnia mieszkania oddanego do użytkowania w okresie jedenastu miesięcy br. wyniosła 91,3 m<sup>2</sup> i była o 1,1 m<sup>2</sup> większa niż w okresie styczeń-listopad 2014 r. Największe mieszkania wybudowano w budownictwie spółdzielczym. Wzrost w skali roku przeciętnej powierzchni mieszkania oddanego do użytkowania odnotowano w budownictwie spółdzielczym oraz społecznym czynszowym, mniejsze były natomiast mieszkania komunalne, zakładowe, budowane przez inwestorów indywidualnych oraz na sprzedaż i wynajem.

Od początku roku najwięcej mieszkań przekazano do użytkowania na terenie Wrocławia – 45,5% (5419 mieszkań) ogółu oddanych w województwie, a następnie w powiecie wrocławskim – 13,7% (1629). W Wałbrzychu oraz powiatach kamiennogórskim i górowskim przekazano najmniej mieszkań (odpowiednio 30, 47 i 49).

Mieszkania o największej przeciętnej powierzchni użytkowej powstały na terenie Wałbrzycha (157,1m<sup>2</sup>) oraz powiatów: dzierzoniowskiego (156,3 m<sup>2</sup>) i górowskiego (154,6 m<sup>2</sup>). Najmniejsze (poniżej 100,0 m<sup>2</sup>) wybudowano we Wrocławiu (62,6 m<sup>2</sup>), Legnicy (74,6 m<sup>2</sup>), powiecie oławskim (91,3 m<sup>2</sup>), Jeleniej Górze (91,5 m<sup>2</sup>) oraz w powiecie jeleniogórskim (94,7 m<sup>2</sup>).

W listopadzie br. starostwa powiatowe wydały **pozwolenia na realizację** 1628 nowych mieszkań. Było to o 30,7% więcej niż w analogicznym miesiącu ub. roku. Najwięcej pozwoleń (77,0% ogólnej liczby) dotyczyło mieszkań w budownictwie przeznaczonym na sprzedaż lub wynajem.

W omawianym miesiącu **rozpoczęto budowę** 1350 mieszkań, czyli w relacji do poprzedniego roku więcej o 40,0%. Najwięcej mieszkań (tj. 72,1%) mają wybudować inwestorzy budujący na sprzedaż lub wynajem.

Liczba mieszkań, na których budowę wydano pozwolenia i których budowę rozpoczęto w okresie styczeń-listopad br. kształtowała się następująco:

Formy budownictwa	Mieszkania, na których budowę wydano pozwolenia			Mieszkania, których budowę rozpoczęto		
	w liczbach bezwzględnych	w odsetkach	I-XI 2014 = 100	w liczbach bezwzględnych	w odsetkach	I-XI 2014 = 100
<b>Ogółem</b> .....	<b>16933</b>	<b>100,0</b>	<b>130,8</b>	<b>15571</b>	<b>100,0</b>	<b>132,4</b>
Indywidualne .....	5855	34,6	130,8	5151	33,1	108,7
Spółdzielcze .....	8	0,0	12,7	136	0,9	331,7
Przeznaczone na sprzedaż lub wynajem .....	10940	64,6	132,3	9774	62,7	146,1
Komunalne .....	130	0,8	684,2	20	0,1	x
Spółeczne czynszowe .....	-	-	x	475	3,1	163,2
Zakładowe .....	-	-	x	15	0,1	x

W okresie styczeń-listopad br. w porównaniu z analogicznym okresem ub. roku zwiększyła się zarówno liczba pozwoleń na budowę mieszkań o 30,8%, jak i liczba mieszkań rozpoczętych – o 32,4%. W ciągu jedenastu miesięcy br. wśród mieszkań, na budowę których wydano pozwolenia i wśród mieszkań rozpoczętych większość stanowiły mieszkania, które zostaną wybudowane przez inwestorów budujących na sprzedaż lub wynajem.

## RYNEK WEWNĘTRZNY

W listopadzie br. odnotowano w skali roku (w cenach bieżących) wzrost sprzedaży detalicznej oraz sprzedaży hurtowej.

**Sprzedaż detaliczna** zrealizowana przez przedsiębiorstwa handlowe i niehandlowe w listopadzie br. była o 3,5% wyższa niż przed rokiem (wobec wzrostu o 3,3% w listopadzie ub. roku). Największy wzrost sprzedaży detalicznej w relacji do analogicznego miesiąca poprzedniego roku odnotowano w grupie pozostała sprzedaż detaliczna w niewyspecjalizowanych sklepach – o 57,0%. W grupie żywność, napoje i wyroby tytoniowe (o udziale – 44,1% sprzedaży detalicznej ogółem) – odnotowano wzrost sprzedaży detalicznej w skali roku o 2,5%.

Dynamika i struktura (w cenach bieżących) sprzedaży detalicznej kształtowały się następująco:

Wyszczególnienie	XI 2015	I–XI 2015	
	analogiczny okres roku poprzedniego = 100	w odsetkach	
<b>Ogółem</b> <sup>a</sup> .....	<b>103,5</b>	<b>100,4</b>	<b>100,0</b>
w tym:			
Pojazdy samochodowe, motocykle, części.....	141,3	114,6	11,6
Paliwa stałe, ciekłe i gazowe .....	79,2	82,4	5,7
Żywność, napoje i wyroby tytoniowe.....	102,5	102,7	44,6
Pozostała sprzedaż detaliczna w niewyspecjalizowanych sklepach.....	157,0	144,7	1,3
Farmaceutyki, kosmetyki, sprzęt ortopedyczny .....	124,7	127,7	5,9
Włókno, odzież, obuwie.....	94,5	99,1	12,0
Meble, RTV, AGD .....	97,8	88,5	5,5
Prasa, książki, pozostała sprzedaż w wyspecjalizowanych sklepach.....	109,7	108,6	1,6
Pozostałe .....	83,5	77,7	9,3

a Grupowania przedsiębiorstw dokonano na podstawie Polskiej Klasyfikacji Działalności – PKD 2007, zaliczając przedsiębiorstwo do określonej kategorii według przeważającego rodzaju działalności, zgodnie z aktualnym w omawianym okresie stanem organizacyjnym. Odnotowane zmiany (wzrost/spadek) sprzedaży detalicznej w poszczególnych grupach rodzajów działalności przedsiębiorstw mogą zatem również wynikać ze zmiany przeważającego rodzaju działalności przedsiębiorstwa oraz zmian organizacyjnych. Nie ma to wpływu na dynamikę sprzedaży detalicznej ogółem.

Sprzedaż detaliczna w porównaniu z październikiem br. była niższa o 8,5%. W skali miesiąca spadek sprzedaży detalicznej dotyczył większości grup towarowych, w tym największy odnotowano w grupie włókno, odzież, obuwie (o 29,8%).

W okresie styczeń-listopad br. sprzedaż detaliczna była wyższa o 0,4% niż w analogicznym okresie poprzedniego roku (wobec wzrostu o 6,7% w okresie styczeń-listopad 2014 r.).

W listopadzie br. **sprzedaż hurtowa** (w cenach bieżących) w przedsiębiorstwach handlowych była niższa w relacji do poprzedniego miesiąca o 5,7%, a w porównaniu do listopada ub. roku wyższa – o 10,5%. W przedsiębiorstwach hurtowych w skali miesiąca odnotowano spadek sprzedaży hurtowej – o 6,0%, natomiast w skali roku – wzrost o 12,1%.

W okresie styczeń-listopad br., w porównaniu do analogicznego okresu ub. roku, sprzedaż hurtowa w przedsiębiorstwach handlowych zwiększyła się o 6,5%, a w przedsiębiorstwach hurtowych – o 8,1%.

\* \* \*

Raport „Koniunktura gospodarcza w województwie dolnośląskim w grudniu 2014 r.” ukaże się na stronie głównej Urzędu Statystycznego we Wrocławiu: <http://wroclaw.stat.gov.pl> w dniu 29 grudnia 2015 r.

**TABL. 1. WYBRANE DANE O WOJEWÓDZTWIE DOLNOŚLĄSKIM**

WYSZCZEGÓLNIENIE		Styczeń	Luty	Marzec	Kwiecień	Maj	Czerwiec	Lipiec	Sierpień	Wrzesień	Październik	Listopad	Grudzień
Przeciętne zatrudnienie w sektorze przedsiębiorstw <sup>a</sup> (w tys. osób) .....	2014	441,6	442,9	443,3	441,2	441,0	441,5	441,1	439,8	439,7	440,8	442,0	441,7
	<b>2015</b>	<b>445,1</b>	<b>445,0</b>	<b>445,5</b>	<b>445,1</b>	<b>443,9</b>	<b>444,8</b>	<b>445,6</b>	<b>444,8</b>	<b>445,6</b>	<b>448,3</b>	<b>449,9</b>	
poprzedni miesiąc = 100 .....	2014	99,6	100,3	100,1	99,5	100,0	100,1	100,0	99,6	100,0	100,2	100,3	99,9
	<b>2015</b>	<b>100,8</b>	<b>100,0</b>	<b>100,1</b>	<b>99,9</b>	<b>99,7</b>	<b>100,2</b>	<b>100,2</b>	<b>99,8</b>	<b>100,2</b>	<b>100,6</b>	<b>100,4</b>	
analogiczny miesiąc poprzedniego roku = 100 .....	2014	101,7	101,7	101,5	100,5	100,5	100,4	100,4	99,8	99,6	99,5	99,5	99,6
	<b>2015</b>	<b>100,8</b>	<b>100,5</b>	<b>100,5</b>	<b>100,9</b>	<b>100,7</b>	<b>100,8</b>	<b>100,9</b>	<b>101,1</b>	<b>101,3</b>	<b>101,7</b>	<b>101,8</b>	
Bezrobotni zarejestrowani (w osobach; stan w końcu okresu) .....	2014	161245	160510	155337	148111	140406	134510	131407	128971	125721	121609	121840	121562
	<b>2015</b>	<b>128074</b>	<b>128196</b>	<b>124742</b>	<b>119164</b>	<b>113340</b>	<b>106830</b>	<b>103521</b>	<b>101581</b>	<b>98818</b>	<b>97442</b>	<b>97765</b>	
Stopa bezrobocia <sup>b</sup> (w %; stan w końcu okresu) .....	2014	13,6	13,6	13,2	12,7	12,1	11,6	11,4	11,2	10,9	10,6	10,6	10,4
	<b>2015</b>	<b>10,9</b>	<b>10,9</b>	<b>10,6</b>	<b>10,2</b>	<b>9,7</b>	<b>9,2</b>	<b>9,0</b>	<b>8,8</b>	<b>8,6</b>	<b>8,5</b>	<b>8,5</b>	
Oferty pracy (zgłoszone w ciągu miesiąca) .....	2014	6584	8257	9048	8851	8180	8081	9256	8640	13903	9320	6367	4831
	<b>2015</b>	<b>6377</b>	<b>8541</b>	<b>10245</b>	<b>9122</b>	<b>10696</b>	<b>10949</b>	<b>9684</b>	<b>10314</b>	<b>12694</b>	<b>9719</b>	<b>8430</b>	
Liczba bezrobotnych na 1 ofertę pracy (stan w końcu okresu) .....	2014	34	28	27	23	22	18	16	17	11	11	18	27
	<b>2015</b>	<b>24</b>	<b>21</b>	<b>17</b>	<b>15</b>	<b>13</b>	<b>11</b>	<b>12</b>	<b>11</b>	<b>9</b>	<b>10</b>	<b>10</b>	
Przeciętne wynagrodzenia miesięczne brutto w sektorze													
przedsiębiorstw <sup>a</sup> (w zł) .....	2014	3727,70	3689,49	3841,39	3929,35	3808,39	4365,57	3934,54	4011,50	3842,12	3898,90	4196,50	4491,01
	<b>2015</b>	<b>3914,56</b>	<b>3886,69</b>	<b>4078,89</b>	<b>4586,70</b>	<b>4024,79</b>	<b>4062,45</b>	<b>4129,85</b>	<b>4115,44</b>	<b>4097,23</b>	<b>4086,41</b>	<b>4413,12</b>	
poprzedni miesiąc = 100 .....	2014	86,1	99,0	104,1	102,3	96,9	114,6	90,1	102,0	95,8	101,5	107,6	107,0
	<b>2015</b>	<b>87,2</b>	<b>99,3</b>	<b>104,9</b>	<b>112,4</b>	<b>87,7</b>	<b>100,9</b>	<b>101,7</b>	<b>99,7</b>	<b>99,6</b>	<b>99,7</b>	<b>108,0</b>	
analogiczny miesiąc poprzedniego roku = 100 .....	2014	104,0	104,9	105,1	105,3	105,3	102,0	105,8	109,0	99,4	105,3	104,2	103,7
	<b>2015</b>	<b>105,0</b>	<b>105,3</b>	<b>106,2</b>	<b>116,7</b>	<b>105,7</b>	<b>93,1</b>	<b>105,0</b>	<b>102,6</b>	<b>106,6</b>	<b>104,8</b>	<b>105,2</b>	
Wskaźnik cen:													
towarów i usług konsumpcyjnych <sup>c</sup> :													
analogiczny okres poprzedniego roku = 100 .....	2014	.	.	100,5	.	.	100,3	.	.	99,6	.	.	99,4
	<b>2015</b>	<b>.</b>	<b>.</b>	<b>98,6</b>	<b>.</b>	<b>.</b>	<b>99,2</b>	<b>.</b>	<b>.</b>	<b>.</b>	<b>.</b>	<b>.</b>	

a W przedsiębiorstwach, w których liczba pracujących przekracza 9 osób. b Udział zarejestrowanych bezrobotnych w cywilnej ludności aktywnej zawodowo, szacowanej na koniec każdego miesiąca. c W kwartale.



**TABL. 1. WYBRANE DANE O WOJEWÓDZTWIE DOLNOŚLĄSKIM (cd.)**

WYSZCZEGÓLNIENIE		Styczeń	Luty	Marzec	Kwiecień	Maj	Czerwiec	Lipiec	Sierpień	Wrzesień	Październik	Listopad	Grudzień
<b>Wskaźnik cen (dok.):</b>													
<b>skupu ziarna zbóż:</b>													
poprzedni miesiąc = 100 .....	2014	101,7	97,2	101,6	104,1	100,2	96,1	87,9	94,4	100,4	97,6	101,6	104,1
	2015	105,7	102,7	97,5	101,6	96,8	96,8	102,8	98,0	102,4	100,9	101,3	
analogiczny miesiąc poprzedniego roku = 100 .....	2014	74,0	69,7	74,3	79,6	82,0	83,6	87,9	100,3	88,7	84,9	84,9	86,5
	2015	90,0	95,1	91,2	89,1	86,1	86,7	101,4	105,2	107,3	111,0	110,6	
<b>skupu żywca rzeźnego wołowego (bez cieląt; wadze żywej):</b>													
poprzedni miesiąc = 100 .....	2014	98,9	99,8	100,2	96,1	103,5	98,1	95,4	102,1	99,1	100,0	98,6	104,7
	2015	100,0	106,0	97,2	99,7	101,6	102,0	90,8	104,0	104,8	96,1	103,0	
analogiczny miesiąc poprzedniego roku = 100 .....	2014	92,5	96,1	98,6	93,1	104,2	96,3	96,2	98,3	93,7	94,8	95,5	96,2
	2015	97,2	103,2	100,2	103,9	102,0	106,1	101,0	102,9	108,7	104,5	109,0	
<b>skupu żywca rzeźnego wieprzowego (w wadze żywej):</b>													
poprzedni miesiąc = 100 .....	2014	101,8	85,7	105,4	102,0	93,8	110,6	104,7	97,1	92,1	97,8	100,2	87,6
	2015	97,0	102,4	112,2	98,6	87,5	112,7	97,4	99,3	106,7	95,6	87,7	
analogiczny miesiąc poprzedniego roku = 100 .....	2014	99,1	86,0	91,2	93,6	88,6	89,3	94,6	89,0	79,6	77,6	85,8	78,1
	2015	74,4	88,9	94,7	91,6	85,4	87,1	81,0	82,9	96,0	93,9	82,2	
<b>Relacje cen skupu <sup>a</sup> żywca wieprzowego (w wadze żywej)</b>													
do cen 1 kg żyta .....	2014	10,2	8,7	9,2	9,0	8,6	10,1	11,0	10,9	10,4	10,2	10,2	8,6
	2015	8,0	8,2	9,6	10,0	9,0	10,3	9,4	9,4	9,4	8,1	7,6	
<b>Produkcja sprzedana przemysłu <sup>b</sup> (w cenach stałych):</b>													
poprzedni miesiąc = 100 .....	2014	97,9	103,4	104,9	99,8	97,9	102,8	99,9	84,4	126,5	104,4	92,5	96,0
	2015	95,2	105,8	111,7	91,7	95,5	105,3	97,9	87,9	123,8	103,2*	96,5	
analogiczny miesiąc poprzedniego roku = 100 .....	2014	98,0	102,6	101,9	98,3	100,5	102,2	105,7	98,2	104,1	100,1	100,7	105,5
	2015	102,5	104,9	111,7	102,7	100,1	102,5	100,5	104,6	102,5	101,3*	105,7	
<b>Produkcja budowlano-montażowa <sup>b</sup> (w cenach bieżących):</b>													
poprzedni miesiąc = 100 .....	2014	30,8	136,9	108,5	119,0	104,5	113,5	101,5	99,0	101,3	133,7	82,1	129,5
	2015	33,4	127,8	137,5	96,7	106,6	105,0	107,7	100,0	108,8	105,9	95,3	
analogiczny miesiąc poprzedniego roku = 100 .....	2014	80,2	98,8	108,0	111,2	106,5	119,8	91,5	92,5	83,2	93,8	88,9	93,0
	2015	101,0	94,3	119,5	97,1	99,1	92,0	97,7	98,7	106,0	84,0	97,5	

a Ceny bieżące bez VAT. b W przedsiębiorstwach, w których liczba pracujących przekracza 9 osób.

**TABL. 1. WYBRANE DANE O WOJEWÓDZTWIE DOLNOŚLĄSKIM (dok.)**

WYSZCZEGÓLNIENIE		Styczeń	Luty	Marzec	Kwiecień	Maj	Czerwiec	Lipiec	Sierpień	Wrzesień	Październik	Listopad	Grudzień
Mieszkania oddane do użytkowania (od początku roku) .....	2014	1188	2719	3934	4934	5639	6521	7613	8291	9449	10958	12623	13953
	2015	865	1642	2524	3590	4567	5959	7575*	8215*	9253*	10750	11910	
analogiczny okres poprzedniego roku = 100 .....	2014	73,1	100,7	103,2	92,8	85,3	80,6	80,9	78,8	78,2	80,7	84,3	84,8
	2015	72,8	60,4	64,2	72,8	81,0	91,4	99,5*	99,1*	97,9*	98,1	94,4	
<b>Sprzedaż detaliczna towarów<sup>a</sup> (w cenach bieżących):</b>													
poprzedni miesiąc = 100 .....	2014	79,1	101,5	109,1	106,3	94,0	98,0	103,0	99,5	101,2	106,5	91,5	120,6
	2015	75,9	97,5	120,5	96,6	97,8	101,0	100,8	95,8	104,3	109,5	91,5	
analogiczny miesiąc poprzedniego roku = 100 .....	2014	106,6	113,6	102,9	111,8	105,0	108,0	105,5	102,5	104,1	100,9	103,3	104,6
	2015	100,4	96,4	106,5	96,7	100,6	103,7	101,5	97,7	100,7	103,5	103,5	
<b>Wskaźnik rentowności obrotu w przedsiębiorstwach<sup>b</sup> (w %):</b>													
brutto <sup>c</sup> .....	2014	.	.	5,4	.	.	6,2	.	.	5,9	.	.	5,6
	2015	.	.	5,1	.	.	5,9	.	.	5,7	.	.	
netto <sup>d</sup> .....	2014	.	.	4,3	.	.	5,2	.	.	4,9	.	.	4,7
	2015	.	.	4,0	.	.	4,7	.	.	4,7	.	.	
<b>Nakłady inwestycyjne<sup>b</sup> (w mln zł; ceny bieżące) .....</b>													
	2014	.	.	2443,2	.	.	5220,5	.	.	8264,5	.	.	12621,9
	2015	.	.	2477,0	.	.	5424,4	.	.	8801,1	.	.	
analogiczny okres poprzedniego roku = 100 .....	2014	.	.	110,4	.	.	108,4	.	.	112,1	.	.	109,0
	2015	.	.	101,4	.	.	103,9	.	.	106,5	.	.	
<b>Podmioty gospodarki narodowej (stan w końcu miesiąca)<sup>e</sup> .....</b>													
	2014	347811	348600	349035	348393	348733	349184	349315	349306	349668	350172	350720	351121
	2015	351426	352063	352083	352792	353237	354296	355211	356184	357365	358309	357522	
w tym spółki handlowe .....	2014	31314	31512	31709	31960	32152	32405	32624	32833	33093	33357	33576	33770
	2015	34086	34327	34699	35093	35368	35662	35983	36242	36535	36854	37163	
w tym z udziałem kapitału zagranicznego .....	2014	7199	7216	7238	7254	7275	7297	7327	7348	7386	7432	7459	7474
	2015	7488	7485	7494	7520	7511	7521	7526	7550	7575	7580	7576	

a W przedsiębiorstwach, w których liczba pracujących przekracza 9 osób. b W przedsiębiorstwach, w których liczba pracujących przekracza 49 osób; dane są prezentowane narastająco. c Relacja wyniku finansowego brutto do przychodów z całokształtu działalności. d Relacja wyniku finansowego netto do przychodów z całokształtu działalności. e W rejestrze REGON; bez osób prowadzących gospodarstwa indywidualne w rolnictwie.