

Kontakt: e-mail: sekretariatUSWRO@stat.gov.pl
tel. 71 37 16 300
faks 71 37 16 360

Internet: wroclaw.stat.gov.pl

KOMUNIKAT O SYTUACJI SPOŁECZNO-GOSPODARCZEJ WOJEWÓDZTWA DOLNOŚLĄSKIEGO W PAŹDZIERNIKU 2015 R.

Nr 10/2015

opublikowany 30.11.2015 r.

- ⇒ Przeciętne zatrudnienie w sektorze przedsiębiorstw w październiku br., w porównaniu z październikiem 2014 r., było wyższe o 1,7%; przed rokiem odnotowano jego spadek o 0,5%. Stopa bezrobocia rejestrowanego wyniosła 8,5% i zmniejszyła się o 2,1 p.proc. w porównaniu do października ub. roku i o 0,1 p.proc. w porównaniu do poprzedniego miesiąca br.
 - ⇒ Wzrost przeciętnych miesięcznych wynagrodzeń brutto w sektorze przedsiębiorstw w ujęciu rocznym wyniósł 4,8% (przed rokiem odnotowano wzrost o 5,3%).
 - ⇒ W grupie artykułów żywnościowych w skali roku odnotowano spadek cen wszystkich badanych produktów w grupie „mleko, sery i jaja”, natomiast znacznie wzrosły ceny warzyw i owoców. Wyższe były także ceny ryb świeżych i mrożonych. Wśród artykułów nieżywnościowych i usług konsumpcyjnych obniżyły się m.in. ceny paliw, natomiast wzrosły ceny m.in. znacznej części usług.
 - ⇒ Przeciętne ceny skupu żyta, pszenicy i bydła były wyższe niż przed rokiem, natomiast obniżyły się ceny skupu mleka, trzody chlewnej i drobiu.
 - ⇒ W skali roku zwiększyła się o 1,5% (w cenach stałych) produkcja sprzedana przemysłu (wobec wzrostu o 0,1% przed rokiem), natomiast produkcja budowlano-montażowa (w cenach bieżących) zmniejszyła się o 16,0% (przed rokiem – spadek o 6,2%).
 - ⇒ Według wstępnych danych liczba mieszkań oddanych do użytkowania była o 0,8% mniejsza niż w październiku ub. roku. Najwięcej mieszkań przekazali budujący na sprzedaż lub wynajem oraz inwestorzy indywidualni. W ujęciu rocznym zwiększyła się także liczba mieszkań, na budowę których wydano pozwolenia oraz liczba mieszkań rozpoczętych.
 - ⇒ W skali roku zwiększyła się sprzedaż detaliczna (o 3,5%, wobec wzrostu o 0,9% w październiku 2014 r.) oraz sprzedaż hurtowa (o 4,7%, wobec spadku o 4,8% przed rokiem).
- * * *
- ⇒ W okresie styczeń-wrzesień br. większość wyników finansowych badanych przedsiębiorstw niefinansowych oraz wszystkie podstawowe wskaźniki ekonomiczne uległy pogorszeniu w porównaniu do notowanych przed rokiem.
 - ⇒ W okresie styczeń-wrzesień br. nakłady inwestycyjne poniesione przez przedsiębiorstwa mające siedzibę na terenie województwa dolnośląskiego były o 6,5% wyższe niż w analogicznym okresie ub. roku. Rozpoczęto o 6,1% mniej nowych inwestycji niż przed rokiem. Łączna wartość kosztorysowa rozpoczętych inwestycji zmniejszyła się o 1,7%.

SPIS TREŚCI

	Strona
Rynek pracy	4
Wynagrodzenia	7
Ceny detaliczne	8
Rolnictwo	9
Przemysł i budownictwo	11
Budownictwo mieszkaniowe	13
Rynek wewnętrzny	15
Wyniki finansowe przedsiębiorstw niefinansowych	15
Nakłady inwestycyjne	17
Wybrane dane o województwie dolnośląskim (2014, 2015)	19

UWAGI OGÓLNE

Prezentowane w Komunikacie dane:

- o zatrudnieniu, wynagrodzeniach oraz o produkcji sprzedanej przemysłu i budownictwa, produkcji budowlano-montażowej, a także o sprzedaży detalicznej i hurtowej towarów dotyczących podmiotów gospodarczych, w których liczba pracujących przekracza 9 osób,
- o sektorze przedsiębiorstw, dotyczący podmiotów prowadzących działalność gospodarczą w zakresie: leśnictwa i pozyskiwania drewna; rybołówstwa w wodach morskich; górnictwa i wydobywania; przetwórstwa przemysłowego; wytwarzania i zaopatrywania w energię elektryczną, gaz, parę wodną, gorącą wodę i powietrze do układów klimatyzacyjnych; dostawy wody; gospodarowania ściekami i odpadami oraz działalności związanej z rekultywacją; budownictwa; handlu hurtowego i detalicznego; naprawy pojazdów samochodowych, włączając motocykle; transportu i gospodarki magazynowej; działalności związanej z zakwaterowaniem i usługami gastronomicznymi; informacji i komunikacji; działalności związanej z obsługą rynku nieruchomości; działalności prawniczej, rachunkowo-księgowej i doradztwa podatkowego, działalności firm centralnych (head offices); doradztwa związanego z zarządzaniem; działalności w zakresie architektury i inżynierii; badań i analiz technicznych; reklamy, badania rynku i opinii publicznej; pozostałej działalności profesjonalnej, naukowej i technicznej; działalności w zakresie usług administrowania i działalności wspierającej; działalności związanej z kulturą, rozrywką i rekreacją; naprawy i konserwacji komputerów i artykułów użytku osobistego i domowego; pozostałej indywidualnej działalności usługowej;
- o cenach detalicznych dotyczących towarów żywnościowych i nieżywnościowych oraz usług, które pochodzą z notowań cen prowadzonych przez ankietatorów w wybranych punktach sprzedaży, w wytypowanych rejonach badania cen; ceny żywności notowane są raz w miesiącu z wyjątkiem owoców i warzyw, w zakresie których notowania cen prowadzone są dwa razy w miesiącu,
- o skupie produktów rolnych obejmując skup od producentów z terenu województwa; ceny podano bez podatku VAT,
- o wynikach finansowych przedsiębiorstw oraz nakładach inwestycyjnych dotyczących podmiotów gospodarczych prowadzących księgi rachunkowe (z wyjątkiem przedsiębiorstw rolnictwa, leśnictwa, łowiectwa i rybactwa, działalności finansowej i ubezpieczeniowej oraz szkół wyższych), w których liczba pracujących przekracza 49 osób.

Dane w ujęciu wartościowym wyrażone są w cenach bieżących i stanowią podstawę dla obliczenia wskaźników struktury. Wskaźniki dynamiki zaprezentowano na podstawie wartości w cenach bieżących, z wyjątkiem przemysłu, dla którego wskaźniki dynamiki podano na podstawie wartości w cenach stałych (średnie ceny bieżące 2010 r.).

Liczby względne (wskaźniki, odsetki) wyliczono na podstawie danych bezwzględnych, wyrażonych z większą dokładnością niż podane w tekście i tablicach.

Dane prezentuje się w układzie Polskiej Klasyfikacji Działalności – PKD 2007.

POLSKA KLASYFIKACJA DZIAŁALNOŚCI 2007 (PKD 2007)

Zestawienie stosowanych skrótów i pełnych nazw podaje się poniżej:

skrót	pełna nazwa
	sekcje
wytwarzanie i zaopatrywanie w energię elektryczną, gaz, parę wodną i gorącą wodę	wytwarzanie i zaopatrywanie w energię elektryczną, gaz, parę wodną, gorącą wodę i powietrze do układów klimatyzacyjnych
dostawa wody; gospodarowanie ściekami i odpadami; rekultywacja	dostawa wody; gospodarowanie ściekami i odpadami oraz działalność związana z rekultywacją
handel; naprawa pojazdów samochodowych	handel hurtowy i detaliczny; naprawa pojazdów samochodowych, włączając motocykle
zakwaterowanie i gastronomia	działalność związana z zakwaterowaniem i usługami gastronomicznymi
obsługa rynku nieruchomości	działalność związana z obsługą rynku nieruchomości
administrowanie i działalność wspierająca	działalność w zakresie usług administrowania i działalność wspierająca
	działy
produkcja wyrobów z metali	produkcja metalowych wyrobów gotowych, z wyłączeniem maszyn i urządzeń
produkcja maszyn i urządzeń	produkcja maszyn i urządzeń, gdzie indziej niesklasyfikowana
produkcja pojazdów samochodowych, przyczep i naczep	produkcja pojazdów samochodowych, przyczep i naczep, z wyłączeniem motocykli
budowa obiektów inżynierii lądowej i wodnej	roboty związane z budową obiektów inżynierii lądowej i wodnej
budowa budynków	roboty budowlane związane ze wznoszeniem budynków

ZNAKI UMOWNE

Kreska (–)	- zjawisko nie wystąpiło.
Zero (0,0)	- zjawisko istniało w wielkości mniejszej od 0,05.
Kropka (.)	- zupełny brak informacji albo brak informacji wiarygodnych.
Znak (x)	- wypełnienie pozycji jest niemożliwe lub niecelowe.
Znak (Δ)	- oznacza, że nazwy zostały skrócone w stosunku do obowiązującej klasyfikacji.
Znak (*)	- oznacza, że dane zostały zmienione w stosunku do wcześniej opublikowanych.
„W tym”	- oznacza, że nie podaje się wszystkich składników sumy.

Dane charakteryzujące województwo dolnośląskie można znaleźć również w publikacjach statystycznych wydawanych przez US we Wrocławiu oraz w publikacjach ogólnopolskich GUS.

Przy publikowaniu danych US prosimy o podanie źródła.

RYNEK PRACY

W październiku br. przeciętne zatrudnienie w sektorze przedsiębiorstw zwiększyło się w skali roku. Stopa bezrobocia rejestrowanego była niższa zarówno w porównaniu z październikiem ub. roku, jak i wrześniem br.

Przeciętne zatrudnienie w sektorze przedsiębiorstw w październiku br. ukształtowało się na poziomie 448,3 tys. osób, tj. wyższym niż przed rokiem o 1,7% (wobec spadku o 0,5% w październiku ub. roku). Wzrost przeciętnego zatrudnienia odnotowano w 9 sekcjach, w tym największy w informacji i komunikacji (o 13,5%) oraz zakwaterowaniu i gastronomii (o 8,3%). W 5 sekcjach zatrudnienie zmniejszyło się, w tym najbardziej w budownictwie (o 4,2%) oraz w wytwarzaniu i zaopatrywaniu w energię elektryczną, gaz, parę wodną i gorącą wodę (o 3,1%).

W kraju przeciętne zatrudnienie w sektorze przedsiębiorstw zwiększyło się w skali roku o 1,1%.

Przeciętne zatrudnienie w sektorze przedsiębiorstw kształtowało się następująco:

Wyszczególnienie	X 2015		I-X 2015	
	w tys.	X 2014 = 100	w tys.	I-X 2014 = 100
Ogółem	448,3	101,7	446,0	101,1
w tym:				
Przemysł	212,8	101,7	211,9	102,2
w tym:				
przetwórstwo przemysłowe	176,8	101,6	176,1	102,3
wytwarzanie i zaopatrywanie w energię elektryczną, gaz, parę wodną i gorącą wodę ^Δ	3,0	96,9	3,0	93,3
Budownictwo	25,7	95,8	25,9	94,1
Handel; naprawa pojazdów samochodowych ^Δ	78,6	104,2	79,1	103,5
Transport i gospodarka magazynowa	19,4	105,2	19,7	107,0
Zakwaterowanie i gastronomia ^Δ	13,4	108,3	13,2	106,8
Informacja i komunikacja	13,3	113,5	12,5	109,2
Obsługa rynku nieruchomości ^Δ	7,4	100,2	7,4	99,8
Działalność profesjonalna, naukowa i techniczna ^a	14,6	98,1	14,8	100,3
Administrowanie i działalność wspierająca ^Δ	51,5	97,1	49,9	92,6
Działalność związana z kulturą, rozrywką i rekreacją	7,1	99,0	7,2	101,6
Pozostała działalność usługowa	1,7	106,8	1,6	100,1

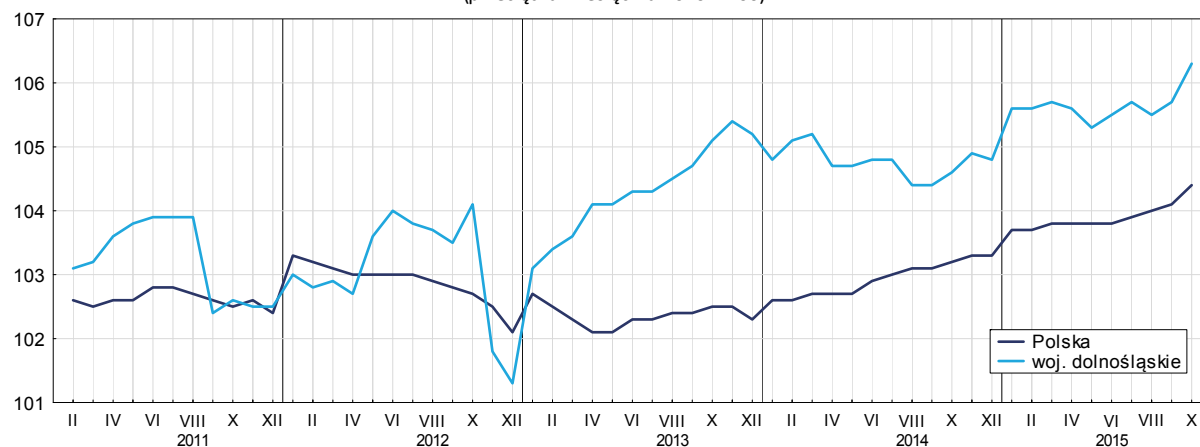
a Nie obejmuje działań: Badania naukowe i prace rozwojowe oraz Działalność weterynaryjna.

W odniesieniu do września br. przeciętne zatrudnienie ogółem wzrosło o 0,6%. Wzrost odnotowano w 11 sekcjach, w tym największy w pozostałej działalności usługowej (o 3,1%), natomiast spadek – w 3 sekcjach, w tym największy w budownictwie oraz w działalności związanej z kulturą, rozrywką i rekreacją (odpowiednio po 0,5%).

W okresie styczeń–październik br. przeciętne zatrudnienie w sektorze przedsiębiorstw ukształtowało się na poziomie 446,0 tys. osób, tj. o 1,1% wyższym niż przed rokiem (wobec wzrostu o 0,8% w analogicznym okresie ub. roku). Wzrost przeciętnego zatrudnienia odnotowano w 10 sekcjach, w tym największy w informacji i komunikacji (o 9,2%) oraz w transporcie i gospodarce magazynowej (o 7,0%). W 4 sekcjach zatrudnienie zmniejszyło się, w tym najbardziej w administrowaniu i działalności wspierającej (o 7,4%) oraz wytwarzaniu i zaopatrywaniu w energię elektryczną, gaz, parę wodną i gorącą wodę (o 6,7%).

Przeciętne zatrudnienie w sektorze przedsiębiorstw

(przeciętna miesięczna 2010 = 100)



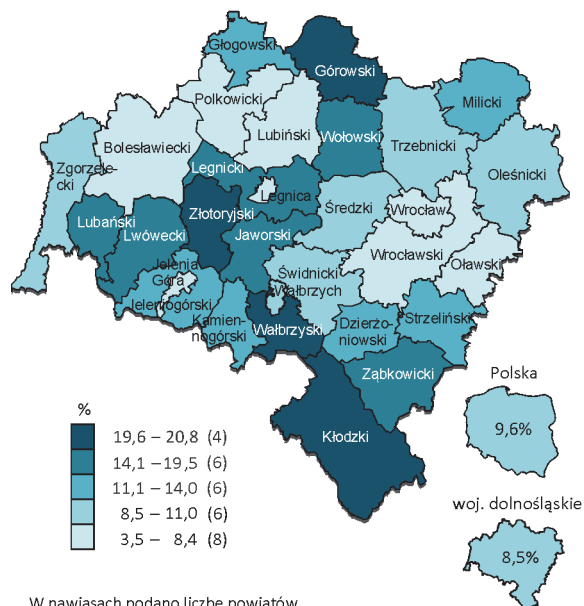
W końcu października br. **liczba bezrobotnych zarejestrowanych** w urzędach pracy w województwie dolnośląskim kształtowała się na poziomie 97,4 tys. osób i była mniejsza o 19,9% (tj. o 24,2 tys. osób) niż w październiku ub. roku i o 1,4% w porównaniu do września br. Kobiety stanowiły 52,3% ogółu zarejestrowanych bezrobotnych (przed rokiem 52,2%).

Liczba bezrobotnych i stopa bezrobocia kształtowały się następująco:

Wyszczególnienie	X 2014	2015	
		IX	X
Bezrobotni zarejestrowani (stan w końcu miesiąca) w tys.	121,6	98,8	97,4
Bezrobotni nowo zarejestrowani (w ciągu miesiąca) w tys.	17,4	16,5	15,1
Bezrobotni wyrejestrowani (w ciągu miesiąca) w tys.	21,5	19,3	16,5
Stopa bezrobocia rejestrowanego (stan w końcu miesiąca) w %	10,6	8,6	8,5

Stopa bezrobocia rejestrowanego w końcu października br. wyniosła 8,5%, tj. mniej o 2,1 p.proc. niż przed rokiem i o 0,1 p.proc. w porównaniu do września br. W rankingu z innymi województwami, dolnośląskie pod względem wysokości stopy bezrobocia plasowało się na 5. miejscu (najwyższą pozycję zajmowało woj. wielkopolskie ze stopą bezrobocia równą 6,1%).

Stopa bezrobocia rejestrowanego według powiatów w październiku 2015 r. (stan w końcu miesiąca)



Do powiatów o najwyższej stopie bezrobocia nadal należały:

- górowski (20,8% wobec 23,3% w październiku 2014 r.),
- złotoryjski (20,6% wobec 24,6%),
- wałbrzyski (20,6% wobec 24,7%),
- kłodzki (19,8% wobec 23,3%).

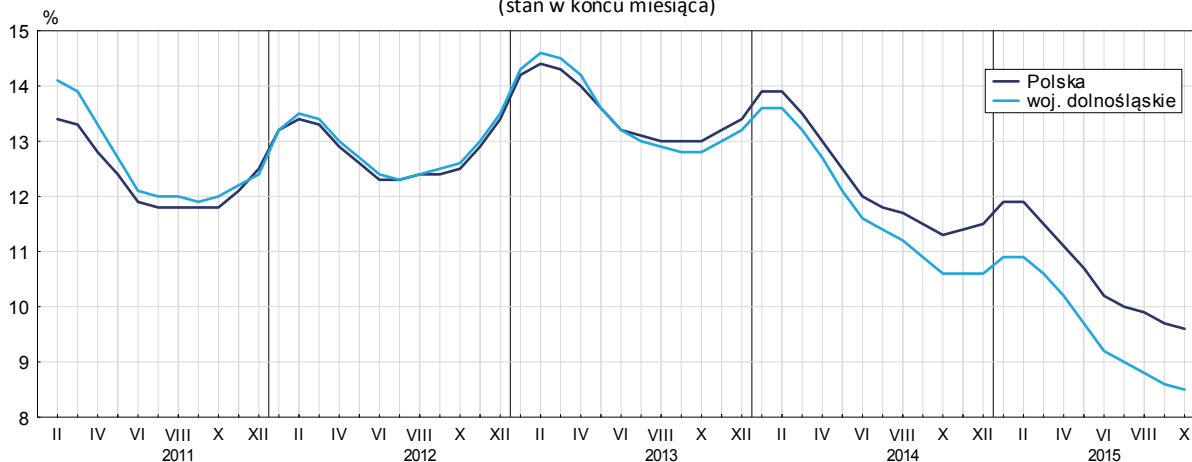
W grupie powiatów o niskiej stopie bezrobocia znalazły się powiaty:

- wrocławski (3,5% wobec 4,4% w analogicznym miesiącu 2014 r.),
- polkowicki (6,3% wobec 7,5%),
- lubiński (6,7% wobec 8,9%),
- bolesławiecki (7,4% wobec 9,0%),
- oławski (7,4% wobec 9,0%),
- oraz miasta na prawach powiatu:
- Wrocław (3,5% wobec 4,6%),
- Jelenia Góra (5,2% wobec 7,2%),
- Legnica (7,5% wobec 9,1%).

Dystans pomiędzy powiatem wałbrzyskim – plasującym się na ostatnim miejscu – a Wrocławiem i powiatem wrocławskim mającymi najniższy poziom bezrobocia wynosił 17,3 p.proc.

W ujęciu rocznym stopa bezrobocia zmniejszyła się we wszystkich powiatach, w tym w największym stopniu w powiatach: dzierzoniowskim (o 4,5 p.proc.), ząbkowickim (o 4,4 p.proc.), wałbrzyskim (o 4,1 p.proc.), kamiennogórskim (o 4,0 p.proc.) i złotoryjskim (o 4,0 p.proc.).

Stopa bezrobocia rejestrowanego (stan w końcu miesiąca)



W październiku br. w powiatowych urzędach pracy **zarejestrowano** 15,1 tys. nowych bezrobotnych, tj. o 13,1% mniej niż przed rokiem i o 8,7% mniej niż przed miesiącem. Osoby rejestrujące się po raz kolejny stanowiły 82,2% nowo zarejestrowanych (w październiku 2014 r. – 81,9%). Udział osób rejestrujących się po raz pierwszy zmniejszył się w skali roku o 0,3 p.proc. (do 17,8%).

Stopa napływu bezrobotnych do urzędów pracy (tj. stosunek nowo zarejestrowanych do liczby aktywnych zawodowo) wyniosła 1,3 (przed miesiącem 1,4, przed rokiem – 1,5).

Jednocześnie w październiku br. z ewidencji bezrobotnych **wyrejestrowano** 16,5 tys. osób, tj. o 5,0 tys. osób mniej niż przed rokiem i o 2,8 tys. mniej niż przed miesiącem. Z tytułu podjęcia pracy (głównej przyczyny wyrejestrowania) z rejestru bezrobotnych wyłączono 8,6 tys. osób (przed rokiem 10,2 tys.). Udział tej kategorii osób w ogólnej liczbie wyrejestrowanych zwiększył się w ujęciu rocznym o 4,2 p.proc. (do 51,9%). Zwiększył się również odsetek osób wyrejestrowanych z powodu odmowy bez uzasadnionej przyczyny przyjęcia propozycji odpowiedniej pracy lub innej formy pomocy (o 0,7 p.proc. do 3,0%) oraz nabycia praw do świadczenia przedemerytalnego (o 0,3 p.proc. do 1,7%). Zmniejszył się natomiast odsetek osób, które utraciły status bezrobotnego w wyniku niepotwierdzenia gotowości do podjęcia pracy (o 7,5 p.proc. do 21,0%) oraz z powodu dobrowolnej rezygnacji ze statusu bezrobotnego (o 0,2 p.proc. do 6,0%). W ciągu roku nie zmienił się odsetek osób wyłączonych z ewidencji bezrobotnych w związku z rozpoczęciem szkolenia lub stażu u pracodawców (7,2%).

Stopa odpływu bezrobotnych z urzędów pracy (tj. stosunek liczby bezrobotnych wyrejestrowanych w danym miesiącu do liczby bezrobotnych na koniec poprzedniego miesiąca) wyniosła 16,7 (przed rokiem – 17,1, przed miesiącem – 19,0).

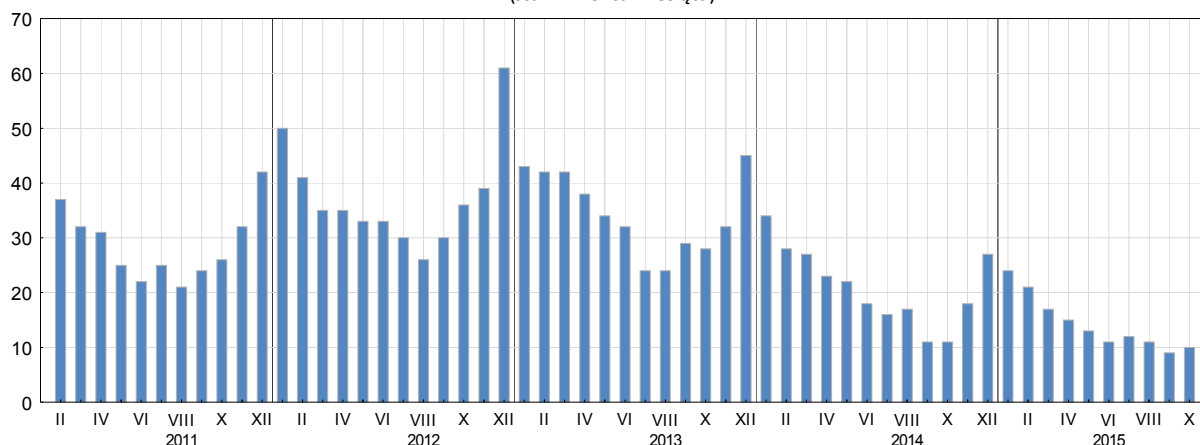
Większość bezrobotnych pozostających w ewidencji urzędów pracy to osoby, które wcześniej pracowały zawodowo – w końcu października br. zbiorowość ta liczyła 86,4 tys., tj. 88,7% ogółu zarejestrowanych.

Bez prawa do zasiłku pozostawało 82,1 tys. bezrobotnych, a ich udział w liczbie bezrobotnych ogółem zwiększył się w porównaniu z październikiem ub. roku o 0,5 p.proc. (do 84,3%).

Bezrobotni będący w szczególnej sytuacji na rynku pracy w październiku br. stanowili 85,9% ogółu bezrobotnych. Najliczniejszą grupę wśród zarejestrowanych ogółem stanowiły osoby długotrwale bezrobotne¹, których udział wyniósł 53,3%. W końcu października br. liczba osób bezrobotnych w wieku poniżej 30 roku życia wyniosła 23,4 tys., co stanowiło 24,0% ogółu bezrobotnych (w tym osoby w wieku poniżej 25 roku życia stanowiły 12,2%). Wśród osób bezrobotnych 33,1% stanowiły osoby w wieku powyżej 50 roku życia. Liczba osób korzystających ze świadczeń pomocy społecznej wyniosła 4,2 tys., tj. 4,3% ogółu bezrobotnych. Osób bezrobotnych posiadających co najmniej jedno dziecko w wieku do 6 roku życia było 16,2 tys. (tj. 16,6% ogółu bezrobotnych), a posiadających dziecko niepełnosprawne w wieku do 18 roku życia – 0,1 tys. (odpowiednio 0,1%). Odsetek osób bezrobotnych niepełnosprawnych wyniósł 8,3% (tj. 8,1 tys. osób).

Bezrobotni na 1 ofertę pracy

(stan w końcu miesiąca)



W październiku br. do powiatowych urzędów pracy zgłoszono 9719 **ofert zatrudnienia**², tj. o 399 ofert więcej niż przed rokiem i o 2975 mniej niż przed miesiącem. W końcu października br. 9717 miejsc pracy pozostawało nierozdysponowanych, co oznacza, że na 1 ofertę pracy przypadało 10 bezrobotnych, przed rokiem – 11, przed miesiącem – 9.

Z danych urzędów pracy wynika, że według stanu w końcu października br. 14 zakładów (w tym 12 z sektora prywatnego) zapowiedziało zwolnienia grupowe w najbliższym czasie 929 pracowników. Rok wcześniej dotyczyło to 25 zakładów (23 z sektora prywatnego) i 379 pracowników, a miesiąc wcześniej – 13 zakładów (10 z sektora prywatnego) i 964 osób.

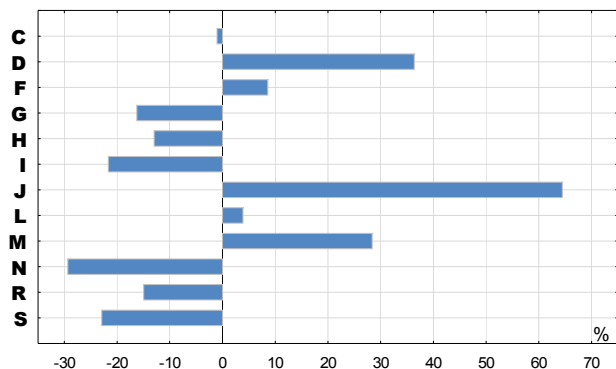
¹ Do długotrwale bezrobotnych zalicza się osoby pozostające w rejestrze powiatowego urzędu pracy łącznie przez okres ponad 12 miesięcy w okresie ostatnich 2 lat, z wyłączeniem okresów odbywania stażu i przygotowania zawodowego.

² Dotyczy wolnych miejsc pracy i miejsc aktywizacji zawodowej.

WYNAGRODZENIA

Przeciętne miesięczne wynagrodzenie brutto w sektorze przedsiębiorstw w województwie w październiku br. kształtowało się na poziomie 4086,41 zł i było wyższe o 4,8% w relacji do października ub. roku (przed rokiem wzrosło o 5,3%). W kraju przeciętne wynagrodzenie wyniosło 4110,77 zł i wzrosło w ciągu roku o 3,3%.

Odchylenia względne przeciętnych miesięcznych wynagrodzeń brutto od średniego wynagrodzenia w województwie według wybranych sekcji w październiku 2015 r.



Sekcje:

- C. Przetwórstwo przemysłowe
- D. Wytwarzanie i zaopatrywanie w energię elektryczną, gaz, parę wodną i gorącą wodę^Δ
- F. Budownictwo
- G. Handel; naprawa pojazdów samochodowych^Δ
- H. Transport i gospodarka magazynowa
- I. Zakwaterowanie i gastronomia^Δ
- J. Informacja i komunikacja
- L. Obsługa rynku nieruchomości^Δ
- M. Działalność profesjonalna, naukowa i techniczna
- N. Administrowanie i działalność wspierająca^Δ
- R. Działalność związana kulturą, rozrywką i rekreacją
- S. Pozostała działalność usługowa

W porównaniu z październikiem ub. roku wzrost przeciętnych wynagrodzeń odnotowano w 13 spośród 14 sekcji sektora przedsiębiorstw, w tym największy w sekcjach informacja i komunikacja (o 10,8%) oraz obsługa rynku nieruchomości (o 9,1%). Spadek wynagrodzeń wystąpił jedynie w sekcji pozostała działalność usługowa (o 2,2%).

W odniesieniu do przeciętnego wynagrodzenia w sektorze przedsiębiorstw w województwie w październiku br. najwyższe wynagrodzenie otrzymali pracujący w informacji i komunikacji (wyższe o 62,7%), a także w wytwarzaniu i zaopatrywaniu w energię elektryczną, gaz, parę wodną i gorącą wodę (o 35,7%). Stosunkowo najniższe przeciętne wynagrodzenie brutto wystąpiło w administrowaniu i działalności wspierającej (o 29,8% niższe od przeciętnego wynagrodzenia w sektorze przedsiębiorstw), pozostałej działalności usługowej (o 24,6%) oraz zakwaterowaniu i gastronomii (o 24,4%).

Przeciętne miesięczne wynagrodzenia brutto w sektorze przedsiębiorstw kształtowały się następująco:

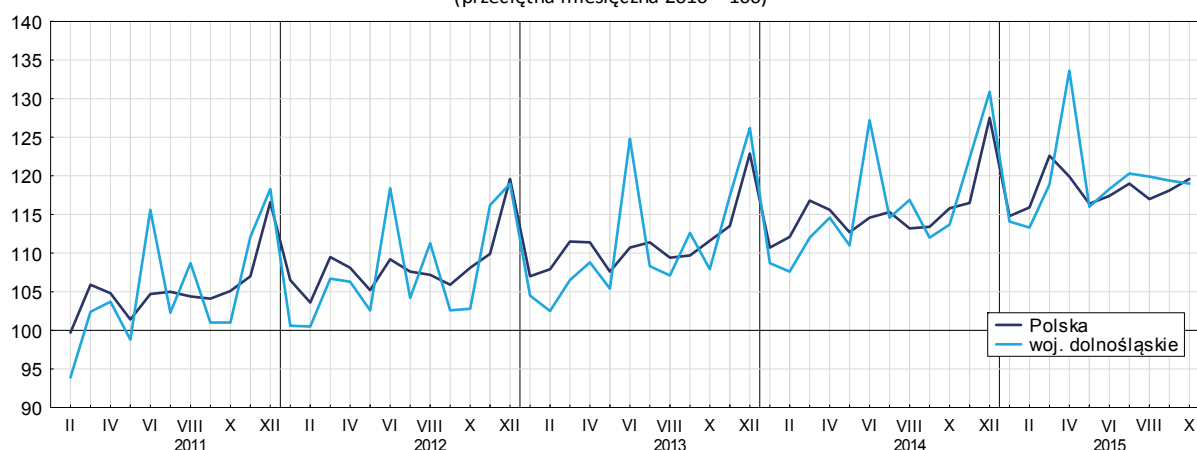
Wyszczególnienie	X 2015		I-X 2015	
	w zł	X 2014 = 100	w zł	I-X 2014 = 100
Ogółem	4086,41	104,8	4120,30	104,6
w tym:				
Przemysł	4408,65	104,6	4516,34	103,4
w tym:				
przetwórstwo przemysłowe	4107,55	104,9	4094,20	104,4
wytwarzanie i zaopatrywanie w energię elektryczną, gaz, parę wodną i gorącą wodę ^Δ	5546,57	105,7	5997,42	102,7
Budownictwo	4478,82	102,6	4414,07	104,6
Handel; naprawa pojazdów samochodowych ^Δ	3471,01	103,4	3384,30	103,2
Transport i gospodarka magazynowa	3592,80	103,8	3525,19	105,7
Zakwaterowanie i gastronomia ^Δ	3089,51	104,2	3096,17	104,5
Informacja i komunikacja	6648,97	110,8	6660,86	109,6
Obsługa rynku nieruchomości ^Δ	4334,82	109,1	4192,42	105,5
Działalność profesjonalna, naukowa i techniczna ^a	5287,13	108,6	5211,25	105,0
Administrowanie i działalność wspierająca ^Δ	2868,51	103,3	2970,71	107,5
Działalność związana z kulturą, rozrywką i rekreacją	3841,51	107,1	3624,08	104,0
Pozostała działalność usługowa	3082,47	97,8	3217,99	108,5

a Nie obejmuje działów: Badania naukowe i prace rozwojowe oraz Działalność weterynaryjna.

W relacji do września br. przeciętne miesięczne wynagrodzenie brutto ukształtowało się na poziomie niższym o 0,3%.

W okresie styczeń–październik br. przeciętne miesięczne wynagrodzenie brutto w sektorze przedsiębiorstw ukształtowało się na poziomie 4120,30 zł, tj. o 4,6% wyższym niż w analogicznym okresie ub. roku (wobec wzrostu o 4,8% przed rokiem).

Przeciętne miesięczne wynagrodzenie brutto w sektorze przedsiębiorstw (przeciętna miesięczna 2010 = 100)



CENY DETALICZNE

W październiku br. w grupie „pieczywo i produkty zbożowe” wzrost cen detalicznych w skali roku dotyczył jedynie mąki pszennej (o 0,8%), podczas gdy obniżyły się ceny: kaszy jęczmiennej (o 11,4%), bułki pszennej (o 8,3%), ryżu (o 5,0%) i chleba pszenno-żytniego (o 0,8%).

W grupie „mięso” w relacji do października ub. roku spadek cen dotyczył większości produktów, w tym mięsa wieprzowego z kością (schab środkowy) – o 3,8%, mięsa wołowego z kością (rostbef) – o 2,4% i mięsa wołowego bez kości (z udźca) – o 0,7%. Wzrosła cena kurcząt patroszonych (o 1,5%).

Wśród badanych wędlin obniżyła się cena kiełbasy wędzonej (o 11,7%) i szynki wieprzowej gotowanej (o 1,3%), natomiast spadła cena kiełbasy suszonej (o 0,9%).

W relacji do października ub. roku cena karpia świeżego wzrosła o 58,9%, a fileta z morszczuka mrożonego – o 7,8%.

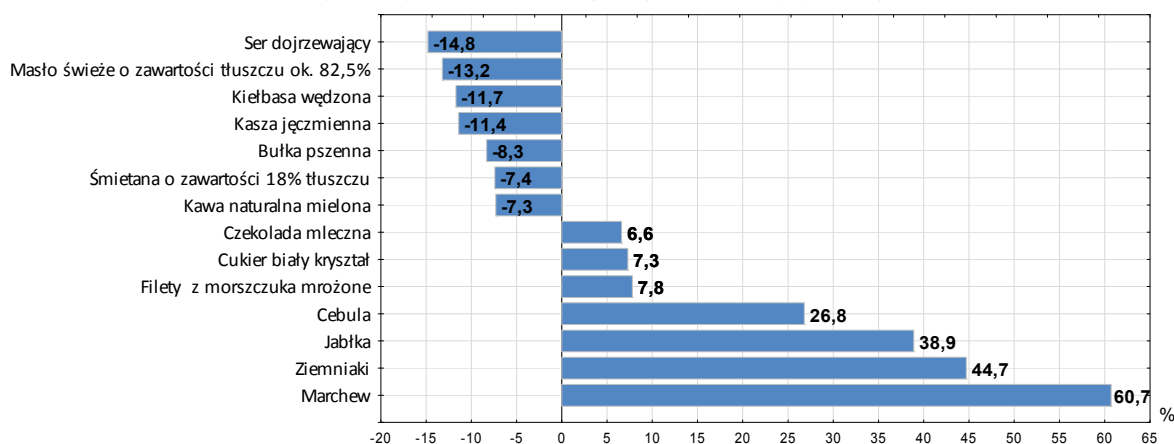
W grupie „mleko, sery i jaja” spadek cen dotyczył wszystkich badanych produktów: sera dojrzewającego (o 14,8%), śmietany o zawartości tłuszczu 18% (o 7,4%), mleka krowiego spożywczego o zawartości tłuszczu 3-3,5%, sterylizowanego (o 4,3%), jaj kurzych świeżych (o 1,9%), sera twarogowego półtłustego (o 1,5%) oraz mleka krowiego spożywczego o zawartości tłuszczu 2-2,5% (o 1,2%).

W grupie „oleje i pozostałe tłuszcze” obniżyła się cena masła świeżego o zawartości tłuszczu ok. 82,5% (o 13,2%) oraz oleju rzepakowego produkcji krajowej (o 2,2%), wzrosła natomiast cena margaryny (o 1,1%).

W skali roku znacznie wzrosły ceny warzyw i owoców: marchwi (o 60,7%), ziemniaków (o 44,7%), jabłek (o 38,9%), cebuli (o 26,8%), pomarańczy (o 5,4%) oraz cytryn (o 2,9%).

Zmiany cen detalicznych wybranych artykułów żywnościowych w październiku 2015 r.

(wzrost/spadek w porównaniu do analogicznego okresu roku poprzedniego)

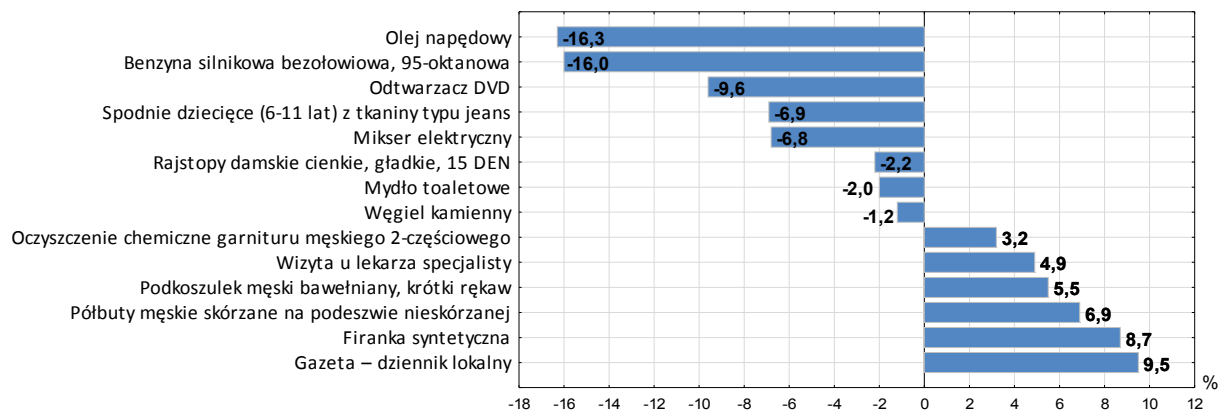


Wśród pozostałych artykułów żywnościowych wzrosły ceny m.in.: cukru białego kryształ (o 7,3%), czekolady mlecznej (o 6,6%) oraz herbaty czarnej, liściastej (o 1,9%), natomiast obniżyły się ceny m.in.: kawy naturalnej mielonej (o 7,3%), soku jabłkowego (o 6,1%) oraz piwa jasnego pełnego, butelkowanego (o 2,1%).

W porównaniu do września ub. roku odnotowano wzrost cen m.in.: za pobranie zimnej wody z miejskiej sieci wodociągowej (o 3,1%) oraz za ciepłą wodę (o 2,3%). W ciągu roku nie zmieniła się opłata za wywóz śmieci segregowanych oraz niesegregowanych w budynkach wielorodzinnych. W październiku br. za tonę węgla kamiennego płacono o 1,2% mniej niż w analogicznym miesiącu roku poprzedniego.

Zmiany cen detalicznych wybranych artykułów nieżywnościowych i usług konsumpcyjnych w październiku 2015 r.

(wzrost/spadek w porównaniu do analogicznego okresu roku poprzedniego)



Wśród produktów i usług związanych z transportem obniżyły się ceny oleju napędowego (o 16,3%) i benzyny silnikowej bezołowiowej 95-oktanowej (o 16,0%), natomiast wzrosła cena biletu normalnego na przejazd autobusem miejskim (o 3,2%). W ciągu roku nie zmieniła się cena przejazdu taksówką osobową, taryfa dzienna.

W skali roku wzrosła opłata za wizytę u lekarza specjalisty – o 4,9%, natomiast zmniejszyła się cena biletu do kina – o 0,6%.

Wśród pozostałych badanych artykułów nieżywnościowych wzrost cen w porównaniu z październikiem ub. roku dotyczył m.in.: gazety – dziennik lokalny (o 9,5%), firanki syntetycznej (o 8,7%), półbutów męskich skórzanych na podszewie nieskórzanej (o 6,9%) i podkoszulka męskiego bawełnianego, krótki rękaw (o 5,5%). Mniej natomiast płacono m.in. za: odtwarzacz DVD (o 9,6%), spodnie (6-11 lat) z tkaniny typu jeans (o 6,9%), mikser elektryczny (o 6,8%) oraz kuchnię mikrofalową (o 6,7%).

W skali roku wzrosła cena oczyszczenia chemicznego garnituru męskiego 2-częściowego – o 3,2%, podzelowania obuwia męskiego – o 1,8%, natomiast zmniejszyła się cena strzyżenia włosów męskich – o 1,0%.

ROLNICTWO

W październiku br. średnia³ temperatura powietrza na obszarze województwa dolnośląskiego wyniosła 8,2°C i była o 2,5 niższa niż w październiku ub. roku, przy czym maksymalna temperatura wyniosła 23,7°C (Wrocław), a minimalna – minus 8,4 (Legnica). Średnia suma opadów atmosferycznych wyniosła 41,2 mm (wobec 49,3 mm w październiku 2014 r.). We Wrocławiu suma opadów w październiku br. stanowiła 89% normy z wielolecia (1971-2000), podczas gdy w analogicznym miesiącu ub. roku – 156% normy. Liczba dni z temperaturą powietrza przy gruncie niższą od zera, w zależności od regionu, w październiku br. wyniosła od 6 do 11 (rok wcześniej w granicy od 5 do 6 dni), a liczba dni z opadami – od 7 do 10 (rok wcześniej w granicy 10 – 15 dni).

Skup zbóż^a kształtował się następująco:

Wyszczególnienie	VII – X 2015		X 2015		
	w tys. t	analogiczny okres poprzedniego roku = 100	w tys. t	X 2014 = 100	IX 2015 = 100
Ziarno zbóż podstawowych ^b	727,0	94,2	88,2	68,4	84,3
w tym:					
pszenica	506,3	89,2	71,7	63,2	89,0
żyto	13,0	58,8	3,7	138,8	85,6

a. Bez skupu realizowanego przez osoby fizyczne. b. Obejmuje: pszenicę, żyto, jęczmień, owies, pszenżyto; łącznie z mieszankami zbożowymi, bez ziarna siewnego.

³ Przeciętne wartości temperatur i opadów obliczono jako średnie arytmetyczne przeciętnych miesięcznych wartości z czterech stacji hydrologiczno-meteorologicznych Instytutu Meteorologii i Gospodarki Wodnej, zlokalizowanych w Jeleniej Górze, Kłodzku, Legnicy i Wrocławiu.

Na rynku rolnym w październiku br. łącznie skupiono 88,2 tys. ton **zbóż podstawowych**, tj. mniej zarówno w porównaniu z poprzednim miesiącem (o 15,7%), jak i w relacji do analogicznego okresu poprzedniego roku (o 31,6%). W skali miesiąca skupiono mniej zarówno pszenicy, jak i żyta. W skali roku pszenicy skupiono mniej o 36,8%, natomiast żyta skupiono więcej o 38,8%.

Skup podstawowych produktów zwierzęcych^a kształtował się następująco:

Wyszczególnienie	I-X 2015		X 2015		
	zł	I-X 2014 =100	w tys. t	X 2014 = 100	IX 2015 = 100
Żywiec rzeźny ^b	86,0	105,7	7,7	84,7	130,0
w tym:					
bydło (bez cieląt)	12,6	150,2	0,6	96,6	115,6
trzoda chlewna	12,8	148,3	0,7	93,6	167,7
drób	60,5	94,2	6,4	83,0	128,3
Mleko ^c	138,3	101,4	13,2	98,0	98,2

a W okresie lipiec-październik bez skupu realizowanego przez osoby fizyczne. b Obejmuje bydło, cielęta, trzodę chlewną, owce, konie i drób; w wadze żywej. c W milionach litrów.

W październiku br. **skup żywca rzeźnego** ogółem wyniósł 7,7 tys. ton, tj. więcej w relacji z poprzednim miesiącem (o 30,0%), natomiast mniej w porównaniu z październikiem ub. roku (o 15,3%). Odnotowano wzrost skupu wszystkich gatunków żywca rzeźnego w skali miesiąca, natomiast spadek w skali roku. Największy wzrost w skupie w porównaniu do września br. dotyczył trzody chlewniej (wzrost o 67,7%), a największy spadek w relacji do października ub. roku – drobiu (o 17,0%).

W okresie styczeń-październik br. skup żywca rzeźnego był większy o 5,7% od notowanego w analogicznym okresie ub. roku, przy czym mniejszy niż przed rokiem skup dotyczył tylko drobiu (o 5,8%).

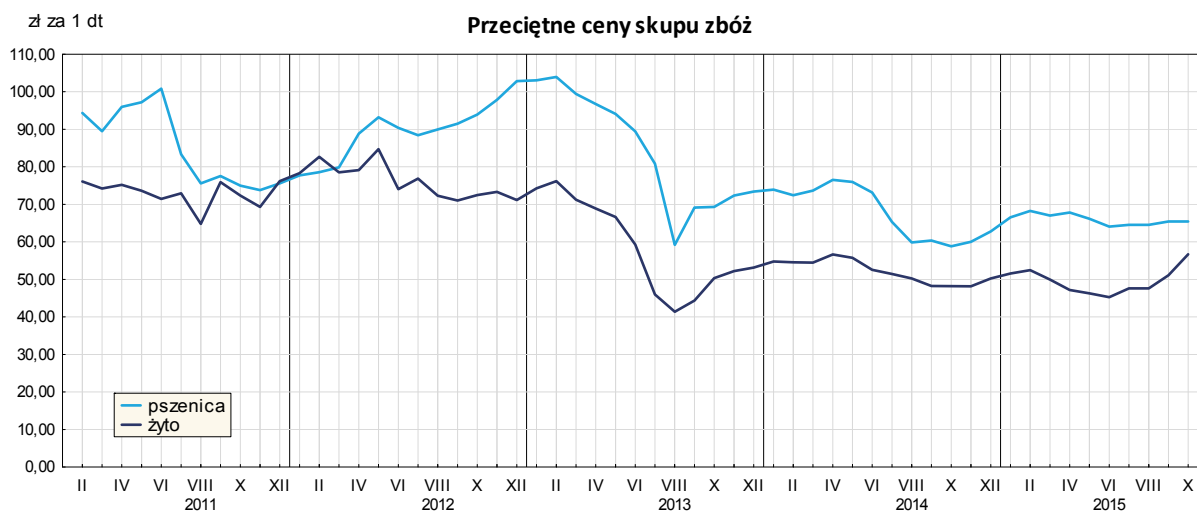
Od początku br. skupiono 138,3 mln l **mleka**, tj. więcej o 1,4% niż w analogicznym okresie ub. roku. W październiku br. dostawy tego surowca do skupu były mniejsze zarówno w ujęciu miesięcznym (o 1,8%), jak i w skali roku (o 2,0%).

Przeciętne ceny w skupie podstawowych produktów rolnych kształtowały się następująco:

Wyszczególnienie	I-X 2015		X 2015		
	zł	I-X 2014 =100	zł	X 2014 = 100	IX 2015 = 100
Ziarno zbóż ^a za 1 dt:					
pszenica	65,53	98,3	65,45	111,2	100,0
żyto	50,06	95,6	56,72	117,7	111,0
Żywiec rzeźny za 1 kg wagi żywej:					
bydło (bez cieląt)	6,05	105,9	6,09	104,5	96,1
trzoda chlewna	4,46	89,9	4,59	93,9	95,6
drób	3,99	94,6	4,06	94,4	99,3
Mleko za 1 hl	116,85	78,6	113,56	86,6	101,7

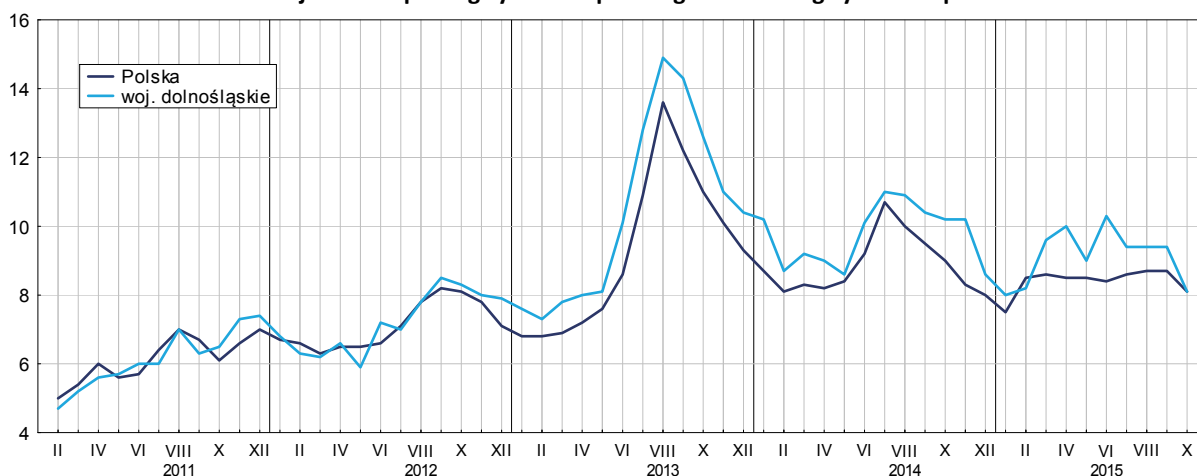
a Bez ziarna siewnego.

Średnie ceny za dostarczoną w październiku br. pszenicę do skupu były takie same, jak przed miesiącem, natomiast wyższe niż przed rokiem (o 11,2%). Średnie ceny żyta były wyższe zarówno w skali miesiąca (o 11,0%), jak i w skali roku (o 17,7%).



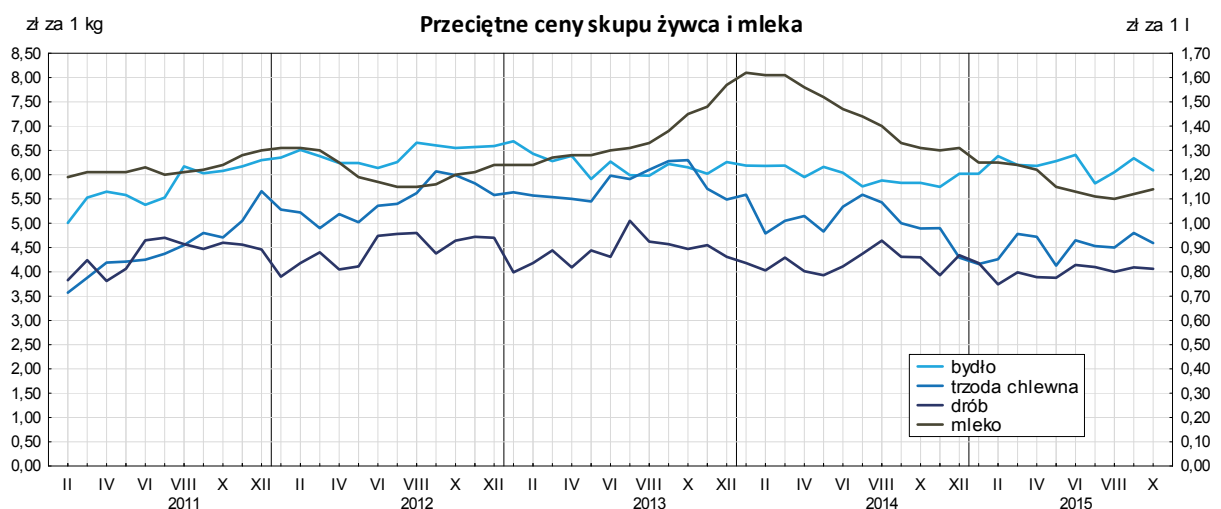
W porównaniu do września br. odnotowano spadek cen żywca wieprzowego w skupie o 4,4%; za 1 kg tego surowca w październiku br. płacono 4,59 zł. W ujęciu rocznym przeciętne ceny żywca wieprzowego w skupie były niższe o 6,1%. Cena 1 kg żywca wieprzowego (w wadze żywej) w październiku br. równoważyła wartość 8,1 kg żyta (według cen w skupie), wobec 9,4 przed miesiącem i 10,2 przed rokiem.

Relacja cen skupu 1 kg żywca wieprzowego do cen 1 kg żyta w skupie



Przeciętna cena skupu 1 kg żywca drobiowego w październiku br. wyniosła 4,06 zł i zarówno w odniesieniu do września br., jak i października ub. roku zmniejszyła się odpowiednio o 0,7% i o 5,6%.

Przeciętna cena skupu żywca wołowego (6,09 zł/kg), była niższa niż we wrześniu br. o 3,9%, natomiast wyższa o 4,5% w skali roku.



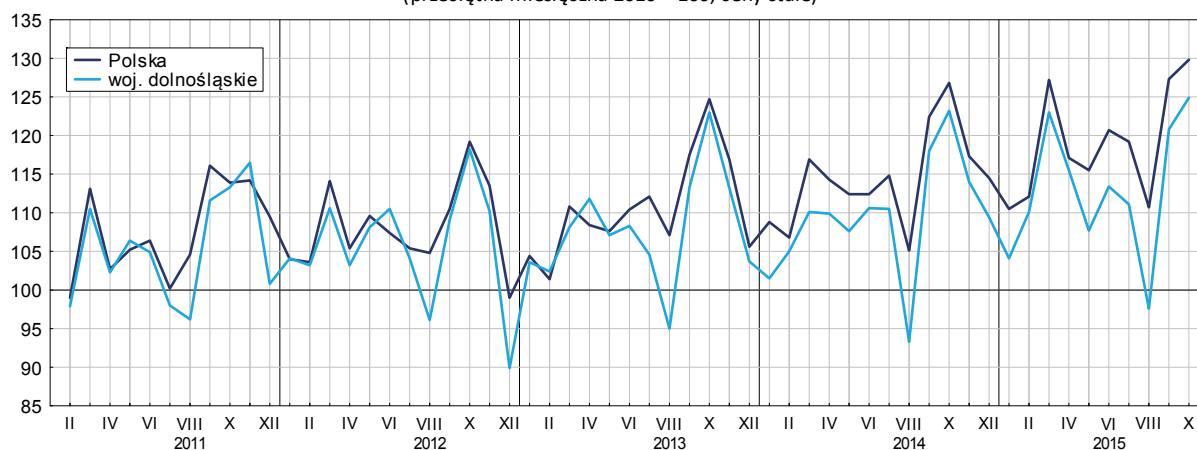
Średnia cena mleka w październiku br. ukształtowała się na poziomie 113,56 zł za 1 hl, tj. wyższym niż przed miesiącem o 1,7%, natomiast niższym niż przed rokiem o 13,4%.

PRZEMYSŁ I BUDOWNICTWO

Produkcja sprzedana przemysłu w październiku br. osiągnęła wartość (w cenach bieżących) 10058,1 mln zł i była (w cenach stałych) o 1,5% wyższa niż przed rokiem (kiedy to zanotowano jej wzrost o 0,1%). Równocześnie w skali roku wystąpił spadek (w cenach bieżących) **produkcji budowlano-montażowej** o 16,0% (podobnie jak przed rokiem kiedy notowano spadek o 6,2%).

Produkcja sprzedana w przetwórstwie przemysłowym, stanowiąca 81,6% produkcji przemysłowej ogółem, w porównaniu z październikiem ub. roku zwiększyła się (w cenach stałych) o 2,5% (wówczas odnotowano wzrost o 1,4%). W sekcji wytwarzanie i zaopatrywanie w energię elektryczną, gaz, parę wodną i gorącą wodę odnotowano wzrost o 8,4% (wobec spadku o 3,8% przed rokiem).

Produkcja sprzedana przemysłu
(przeciętna miesięczna 2010 = 100; ceny stałe)



Wyższy niż w październiku ub. roku poziom produkcji sprzedanej wystąpił w 18 (spośród 31 występujących w województwie) działach przemysłu. Spośród działów o wysokim udziale w strukturze produkcji sprzedanej przemysłu wyższa niż w październiku ub. roku była m.in.: produkcja komputerów, wyrobów elektronicznych i optycznych (o 30,2%), produkcja papieru i wyrobów z papieru (o 15,6%), produkcja wyrobów z metali (o 9,1%).

Dynamika (w cenach stałych) i struktura (w cenach bieżących) produkcji sprzedanej przemysłu kształtowały się następująco:

Wyszczególnienie	X 2015	I-X 2015	
	analogiczny okres roku poprzedniego = 100	w odsetkach	
Ogółem	101,5	103,2	100,0
w tym:			
Przetwórstwo przemysłowe	102,5	104,2	80,6
w tym produkcja:			
artykułów spożywczych	79,2	94,3	5,1
papieru i wyrobów z papieru	115,6	117,6	3,4
chemikaliów i wyrobów chemicznych	92,0	91,5	3,9
wyrobów z gumy i tworzyw sztucznych	97,9	98,7	7,7
wyrobów z metali ^Δ	109,1	102,7	6,3
komputerów, wyrobów elektronicznych i optycznych	130,2	98,8	8,3
urządzeń elektrycznych	94,9	109,7	6,0
maszyn i urządzeń ^Δ	107,6	110,4	4,0
pojazdów samochodowych, przyczep i naczep ^Δ	93,0	105,1	20,9
Wytwarzanie i zaopatrywanie w energię elektryczną, gaz, parę wodną i gorącą wodę	108,4	95,7	1,6

W porównaniu z wrześniem br. produkcja sprzedana przemysłu zwiększyła się o 3,4%, w tym o 3,3% w przetwórstwie przemysłowym.

Na 1 zatrudnionego produkcja sprzedana w październiku br. wyniosła (w cenach bieżących) 47,3 tys. zł i była (w cenach stałych) o 0,2% mniejsza niż przed rokiem, przy większym o 1,7% przeciętnym zatrudnieniu i wzroście przeciętnego miesięcznego wynagrodzenia brutto o 4,6%.

W okresie styczeń-październik br. produkcja sprzedana przemysłu wyniosła (w cenach bieżących) 91036,2 mln zł i była (w cenach stałych) wyższa o 3,2% niż w analogicznym okresie ub. roku. W przetwórstwie przemysłowym produkcja sprzedana zwiększyła się o 4,2%, natomiast w wytwarzaniu i zaopatrywaniu w energię elektryczną, gaz, parę wodną i gorącą wodę, zmniejszyła się o 4,3%.

Produkcja sprzedana budownictwa (w cenach bieżących) w październiku br. wyniosła 1125,0 mln zł i była niższa o 16,2% niż w październiku ub. roku (kiedy notowano wzrost o 0,2%).

W porównaniu z wrześniem br. produkcja sprzedana budownictwa zwiększyła się o 12,1%.

Wydajność pracy w budownictwie, mierzona wartością produkcji sprzedanej budownictwa w przeliczeniu na 1 zatrudnionego w październiku br. ukształtowała się na poziomie 43,7 tys. zł (w cenach bieżących) i była o 12,6% niższa niż przed rokiem, przy mniejszym o 4,2% przeciętnym zatrudnieniu, natomiast wyższym przeciętnym miesięcznym wynagrodzeniem brutto o 2,6%.

W okresie styczeń–październik br. produkcja sprzedana budownictwa osiągnęła wartość 9094,3 mln zł, tj. o 6,5% niższą w porównaniu z analogicznym okresem ub. roku (wobec wzrostu o 9,3% przed rokiem).

Produkcja budowlano-montażowa (w cenach bieżących) w październiku br. ukształtowała się na poziomie 552,9 mln zł i stanowiła 49,1% ogółu produkcji sprzedanej budownictwa. W porównaniu do września br. produkcja budowlano-montażowa zwiększyła się o 5,9%, natomiast w odniesieniu do października ub. roku była niższa o 16,0%. W strukturze produkcji budowlano-montażowej w październiku br. największy udział (46,3%) miały podmioty, których podstawowym rodzajem działalności była budowa obiektów inżynierii lądowej i wodnej. W skali roku wartość produkcji zrealizowanej w tym dziale zmniejszyła się o 30,6%. Wzrost produkcji budowlano-montażowej zanotowały tylko podmioty specjalizujące się w budowie budynków (o 15,2%).

Dynamika i struktura produkcji budowlano-montażowej (w cenach bieżących) kształtowały się następująco:

Działy budownictwa	X 2015	I-X 2015	
	analogiczny okres roku poprzedniego = 100	w odsetkach	
Ogółem	84,0	100,0	100,0
Budowa budynków ^Δ	115,2	93,5	23,8
Budowa obiektów inżynierii lądowej i wodnej ^Δ	69,4	100,7	42,4
Roboty budowlane specjalistyczne	93,9	104,1	33,8

W porównaniu z wrześniem br. odnotowano wzrost produkcji budowlano-montażowej w większości działów budownictwa, w tym największy w dziale specjalizującym się w budowie budynków (o 35,9%). Spadek odnotowano tylko wśród podmiotów wykonujących roboty budowlane specjalistyczne (o 8,8%).

W okresie styczeń–październik br. produkcja budowlano-montażowa ukształtowała się na poziomie 4444,8 mln zł i stanowiła 48,9% wartości ogółu produkcji sprzedanej budownictwa. W ciągu roku jej wartość pozostała na niezmiennym poziomie. W strukturze produkcji budowlano-montażowej największy udział miały podmioty, których podstawowym rodzajem działalności była budowa obiektów inżynierii lądowej i wodnej (42,4%).

BUDOWNICTWO MIESZKANIOWE

W październiku br. w porównaniu z analogicznym miesiącem ub. roku zmniejszyła się liczba mieszkań oddanych do użytkowania, natomiast wzrosła liczba mieszkań, na budowę których uzyskano pozwolenia i liczba mieszkań rozpoczętych.

Według wstępnych danych⁴ w październiku br. w województwie **przekazano do użytkowania** 1497 mieszkań, tj. o 0,8% mniej niż przed rokiem. W kraju oddano do użytkowania o 8,0% mniej mieszkań niż rok wcześniej.

W październiku br. najwięcej mieszkań przekazali inwestorzy budujący na sprzedaż lub wynajem – 1040 oraz inwestorzy indywidualni – 444 (przed rokiem w tych formach budownictwa oddano odpowiednio 1040 i 429 mieszkań).

W budownictwie zakładowym oddano 13 mieszkań. W pozostałych formach budownictwa nie oddano nowych mieszkań.

Mieszkania oddane do użytkowania w województwie dolnośląskim w październiku br. stanowiły 11,1% mieszkań oddanych do użytkowania w kraju.

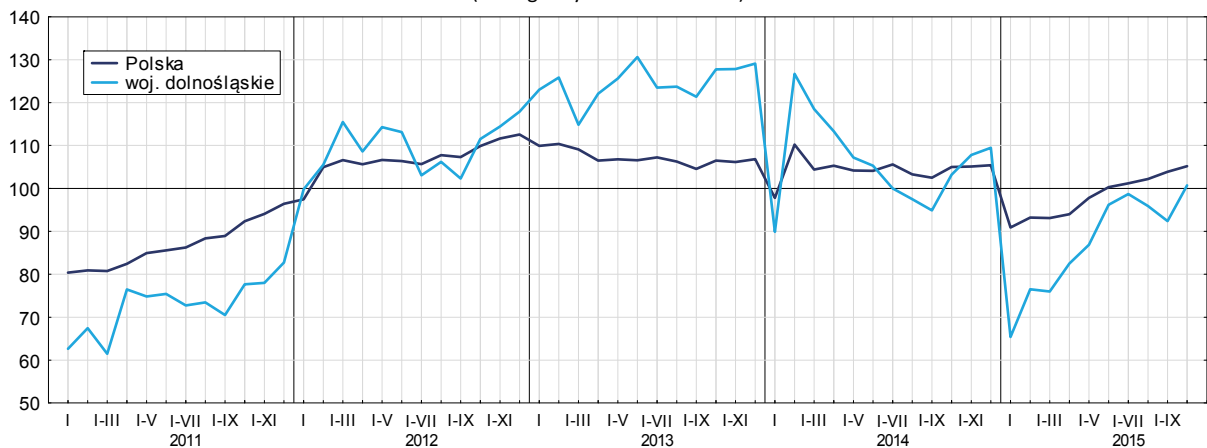
Liczba mieszkań oddanych do użytkowania **w okresie styczeń–październik br.** kształtowała się następująco:

Formy budownictwa	Mieszkania oddane do użytkowania			Przeciętna powierzchnia użytkowa 1 mieszkania w m ²
	w liczbach bezwzględnych	w odsetkach	I-X 2014 = 100	
Ogółem	10750	100,0	98,1	91,2
Indywidualne	4766	44,3	99,1	131,8
Spółdzielcze	19	0,2	31,7	148,0
Przeznaczone na sprzedaż lub wynajem	5854	54,5	109,5	58,8
Komunalne	74	0,7	40,9	32,3
Spółeczne czynszowe	12	0,1	31,7	102,6
Zakładowe	25	0,2	64,1	47,1

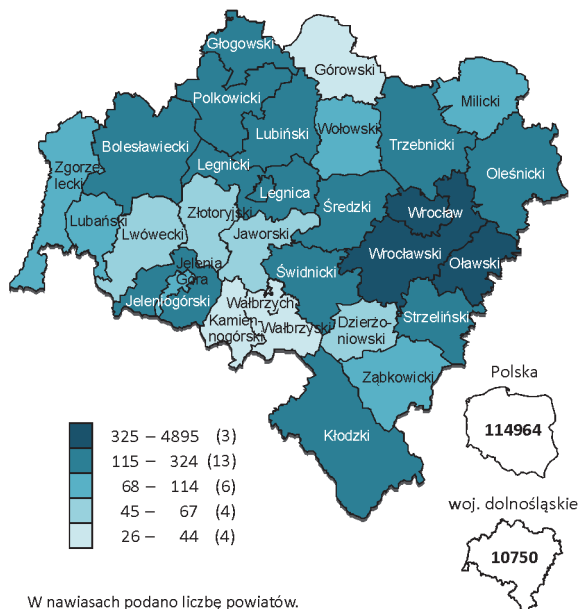
W okresie styczeń–październik br. oddano do użytkowania 10750 mieszkań, tj. o 208 mniej niż w analogicznym okresie ub. roku. Wzrost liczby zrealizowanych mieszkań odnotowano tylko wśród inwestorów budujących na sprzedaż i wynajem.

⁴ Dane meldunkowe – mogą ulec zmianie po opracowaniu sprawozdań kwartalnych.

Mieszkania oddane do użytkowania (analogiczny okres 2010 = 100)



Mieszkania oddane do użytkowania według powiatów w okresie styczeń–październik 2015 r.



W nawiasach podano liczbę powiatów.

Przeciętna powierzchnia mieszkania oddanego do użytkowania w okresie dziesięciu miesięcy br. wyniosła 91,2 m², było to mniej o 0,8 m². Największe mieszkania wybudowano w budownictwie spółdzielczym. Wzrost przeciętnej powierzchni oddanego mieszkania odnotowano w budownictwie spółdzielczym, społecznym czynszowym oraz zakładowym, mniejsze były natomiast mieszkania komunalne, przeznaczone na sprzedaż lub wynajem oraz budowane przez inwestorów indywidualnych.

Od początku roku najwięcej mieszkań przekazano do użytkowania na terenie Wrocławia – 45,5% (4895 mieszkań) ogółu oddanych w województwie, a następnie w powiecie wrocławskim – 13,5% (1454). W Wałbrzychu oraz w powiatach: kamiennogórskim i wałbrzyskim przekazano najmniej mieszkań (odpowiednio 26, 41 i 43).

Mieszkania o największej przeciętnej powierzchni użytkowej powstały na terenie Wałbrzycha (161,8 m²) oraz powiatów dzierżoniowskiego (157,7 m²) i złotoryjskiego (157,1 m²). Najmniejsze (poniżej 90,0 m²) wybudowano we Wrocławiu (62,1 m²), Legnicy (72,9 m²) i w Jeleniej Górze (89,9 m²).

W październiku br. starostwa powiatowe wydały **pozwolenia na realizację** 2293 nowych mieszkań. Było to o 140,4% więcej niż w analogicznym miesiącu ub. roku. Najwięcej pozwoleń (75,2% ogólnej liczby) dotyczyło mieszkań w budownictwie przeznaczonym na sprzedaż lub wynajem.

W omawianym miesiącu **rozpoczęto budowę** 1789 mieszkań, czyli w relacji do poprzedniego roku więcej o 98,3%. Najwięcej mieszkań (tj. 64,2%) mają wybudować inwestorzy budujący na sprzedaż lub wynajem.

Liczba mieszkań, na których budowę wydano pozwolenia i których budowę rozpoczęto **w okresie styczeń–październik br.** kształtowała się następująco:

Formy budownictwa	Mieszkania, na których budowę wydano pozwolenia			Mieszkania, których budowę rozpoczęto		
	w liczbach bezwzględnych	w odsetkach	I-X 2014 = 100	w liczbach bezwzględnych	w odsetkach	I-X 2014 = 100
Ogółem	15305	100,0	130,9	14221	100,0	131,7
Indywidualne	5481	35,8	131,1	4829	34,0	109,9
Spółdzielcze	8	0,1	12,7	96	0,7	274,3
Przeznaczone na sprzedaż lub wynajem	9686	63,3	132,3	8801	61,9	144,9
Komunalne	130	0,8	684,2	20	0,1	x
Spoleczne czynszowe	-	-	-	475	3,3	163,2

W okresie styczeń–październik br. w porównaniu z analogicznym okresem ub. roku zwiększyła się liczba pozwoleń na budowę mieszkań o 30,9%, a liczba mieszkań rozpoczętych – o 31,7%. W ciągu dziesięciu miesięcy br. zarówno wśród mieszkań, na budowę których wydano pozwolenia, jak i wśród mieszkań rozpoczętych większość stanowiły mieszkania, które zostaną wybudowane przez inwestorów budujących na sprzedaż lub wynajem.

RYNEK WEWNĘTRZNY

W październiku br. odnotowano w skali roku (w cenach bieżących) wzrost sprzedaży detalicznej i hurtowej.

Sprzedaż detaliczna zrealizowana przez przedsiębiorstwa handlowe i niehandlowe w październiku br. była o 3,5% wyższa niż przed rokiem (wobec wzrostu o 0,9% w październiku ub. roku). Największy wzrost sprzedaży detalicznej w relacji do analogicznego miesiąca poprzedniego roku odnotowano w grupie pozostała sprzedaż detaliczna w niewyspecjalizowanych sklepach (o 43,8%). W grupie żywność, napoje i wyroby tytoniowe (o udziale – 43,1% sprzedaży detalicznej ogółem) odnotowano wzrost sprzedaży detalicznej o 5,3%.

Dynamika i struktura (w cenach bieżących) sprzedaży detalicznej kształtowały się następująco:

Wyszczególnienie	X 2015	I–X 2015	
	analogiczny okres roku poprzedniego = 100	w odsetkach	
Ogółem^a	103,5	100,9	100,0
w tym:			
Pojazdy samochodowe, motocykle, części.....	123,7	112,4	11,4
Paliwa stałe, ciekłe i gazowe	75,9	82,9	5,7
Żywność, napoje i wyroby tytoniowe.....	105,3	102,8	44,6
Pozostała sprzedaż detaliczna w niewyspecjalizowanych sklepach.....	143,8	137,6	1,2
Farmaceutyki, kosmetyki, sprzęt ortopedyczny	138,0	145,5	6,0
Włókno, odzież, obuwie.....	109,5	100,0	12,0
Meble, RTV, AGD	83,6	88,5	5,6
Prasa, książki, pozostała sprzedaż w wyspecjalizowanych sklepach.....	115,2	112,2	1,6
Pozostałe	79,9	77,8	9,4

a Grupowania przedsiębiorstw dokonano na podstawie Polskiej Klasyfikacji Działalności – PKD 2007, zaliczając przedsiębiorstwo do określonej kategorii według przeważającego rodzaju działalności, zgodnie z aktualnym w omawianym okresie stanem organizacyjnym. Odnotowane zmiany (wzrost/spadek) sprzedaży detalicznej w poszczególnych grupach rodzajów działalności przedsiębiorstw mogą zatem również wynikać ze zmiany przeważającego rodzaju działalności przedsiębiorstwa oraz zmian organizacyjnych. Nie ma to wpływu na dynamikę sprzedaży detalicznej ogółem.

Sprzedaż detaliczna w porównaniu z wrześniem br. była wyższa o 9,5%. W skali miesiąca największy znaczący wzrost sprzedaży detalicznej odnotowano w grupie towarowej włókno, odzież, obuwie (o 41,6%) oraz żywność, napoje i wyroby tytoniowe (o 9,4%).

W okresie styczeń–październik br. sprzedaż detaliczna była wyższa o 0,9% niż w analogicznym okresie poprzedniego roku (wobec wzrostu o 6,2% w okresie styczeń–październik 2014 r.).

W październiku br. **sprzedaż hurtowa** (w cenach bieżących) w przedsiębiorstwach handlowych w relacji do poprzedniego miesiąca była wyższa o 2,3%, a w porównaniu do października ub. roku – o 4,8%. W przedsiębiorstwach hurtowych odnotowano również wzrost sprzedaży hurtowej w skali miesiąca – o 3,4%, a w skali roku – o 5,2%.

W okresie styczeń–październik br., w porównaniu do analogicznego okresu ub. roku, sprzedaż hurtowa w przedsiębiorstwach handlowych zwiększyła się o 5,7%, a w przedsiębiorstwach hurtowych – o 7,2%.

WYNIKI FINANSOWE PRZEDSIĘBIORSTW NIEFINANSOWYCH

W okresie styczeń–wrzesień br. większość wyników finansowych badanych przedsiębiorstw niefinansowych oraz wszystkie podstawowe wskaźniki ekonomiczno-finansowe kształtowały się na gorszym poziomie niż przed rokiem. W skali roku koszty uzyskania przychodów z całokształtu działalności zwiększyły się w większym stopniu niż wartość przychodów, w wyniku czego zwiększył się wskaźnik poziomu kosztów.

Przychody z całokształtu działalności w okresie styczeń–wrzesień br. były o 3,5% wyższe od osiągniętych w roku poprzednim, a koszty uzyskania tych przychodów zwiększyły się o 3,6%. Przychody netto ze sprzedaży produktów, towarów i materiałów wzrosły w relacji do analogicznego okresu ub. roku o 3,3%, a koszty tej działalności – o 3,5%. W ujęciu wartościowym największy wzrost przychodów netto ze sprzedaży produktów, towarów i materiałów zanotowano w sekcjach: pozostała działalność usługowa (o 21,6%), zakwaterowanie i gastronomia (o 20,3%), działalność związana z kulturą, rozrywką i rekreacją (o 17,6%) oraz informacja i komunikacja (o 11,7%).

Przychody, koszty oraz wyniki finansowe podmiotów objętych badaniem kształtowały się następująco:

Wyszczególnienie	I-IX 2014	I-IX 2015
	w mln zł	
Przychody z całokształtu działalności.....	122926,2	127212,2
w tym przychody ze sprzedaży produktów, towarów i materiałów	119599,6	123487,9
Koszty uzyskania przychodów z całokształtu działalności	115717,3	119905,0
w tym koszt własny sprzedanych produktów oraz wartość sprzedanych towarów i materiałów.....	112562,3	116456,9
Wynik ze sprzedaży produktów, towarów i materiałów	7037,3	7031,0
Wynik na pozostałej działalności operacyjnej	553,3	583,1
Wynik na operacjach finansowych.....	-381,7	-306,9
Wynik na działalności gospodarczej.....	7208,9	7307,2
Wynik zdarzeń nadzwyczajnych	34,3	-15,3
Wynik finansowy brutto.....	7243,2	7291,9
Wynik finansowy netto.....	6002,3	5964,9
zysk netto	7036,1	7147,6
strata netto	1033,8	1182,7

Wynik finansowy ze sprzedaży produktów, towarów i materiałów był o 0,1% niższy niż przed rokiem i wyniósł 7031,0 mln zł. W skali roku poprawił się wynik na operacjach finansowych (z minus 381,7 mln zł do minus 306,9 mln zł) i wynik na pozostałej działalności operacyjnej (z 553,3 mln zł do 583,1 mln zł). W rezultacie, wynik finansowy na działalności gospodarczej ukształtował się na poziomie 7307,2 mln zł i był o 1,4% wyższy niż w analogicznym okresie 2014 r. Po uwzględnieniu wyniku zdarzeń nadzwyczajnych w kwocie minus 15,3 mln zł, wynik finansowy brutto osiągnął wartość 7291,9 mln zł i był wyższy o 0,7% od uzyskanego rok wcześniej. Obciążenia wyniku finansowego brutto zwiększyły się w skali roku o 6,9% do 1327,0 mln zł. Zwiększyła się relacja obciążenia wyniku finansowego do zysku brutto – z 15,0% do 15,7%. Wynik finansowy netto ukształtował się na poziomie 5964,9 mln zł i był niższy o 0,6% w porównaniu do uzyskanego przed rokiem; zysk netto zwiększył się o 1,6%, a strata netto – o 14,4%.

W okresie styczeń-wrzesień br. zysk netto wykazało 74,2% badanych przedsiębiorstw (wobec 77,1% przed rokiem). Udział przychodów przedsiębiorstw wykazujących zysk netto w ogólnej kwocie przychodów z całokształtu działalności zmniejszył się w skali roku z 87,3% do 82,1%.

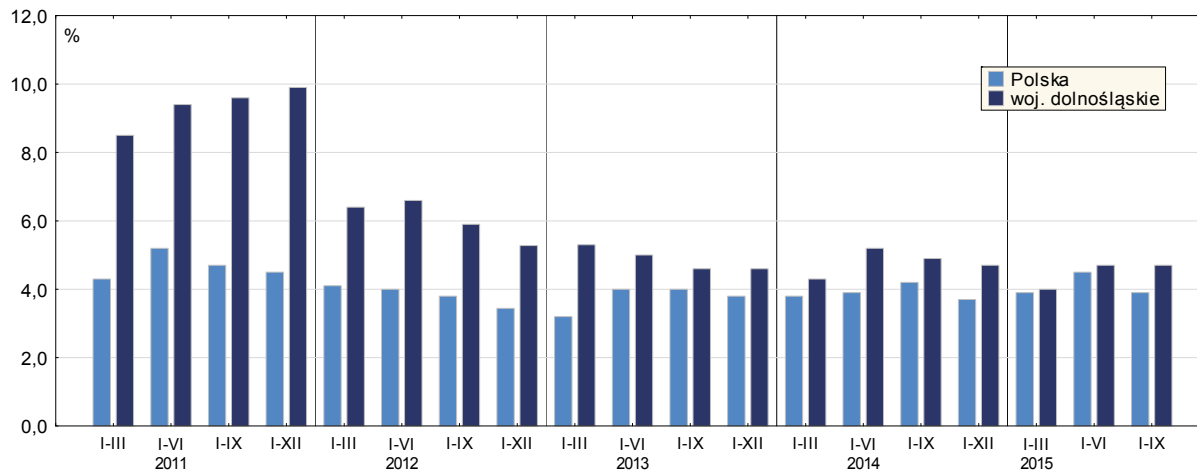
W przetwórstwie przemysłowym zysk netto odnotowało 76,1% przedsiębiorstw (w analogicznym okresie 2014 r. – 80,0%), a udział uzyskanych przez te przedsiębiorstwa przychodów w przychodach z całokształtu działalności wszystkich podmiotów tej sekcji stanowił 83,3% (przed rokiem 90,2%).

Podstawowe wskaźniki ekonomiczno-finansowe podmiotów objętych badaniem kształtowały się następująco:

Wyszczególnienie	I-IX 2014	I-IX 2015
	w %	
Wskaźnik poziomu kosztów	94,1	94,3
Wskaźnik rentowności ze sprzedaży produktów, towarów i materiałów.....	5,9	5,7
Wskaźnik rentowności obrotu brutto	5,9	5,7
Wskaźnik rentowności obrotu netto.....	4,9	4,7
Wskaźnik płynności finansowej I stopnia	31,4	29,7
Wskaźnik płynności finansowej II stopnia	99,6	96,6

W relacji do analogicznego okresu ub. roku w badanych przedsiębiorstwach niefinansowych odnotowano pogorszenie wszystkich podstawowych wskaźników ekonomiczno-finansowych. W skali roku wskaźnik poziomu kosztów z całokształtu działalności pogorszył się o 0,2 p.proc., wskaźnik rentowności sprzedaży produktów, towarów i materiałów oraz wskaźniki rentowności obrotu brutto i obrotu netto pogorszyły się odpowiednio o 0,2 p.proc. Pogorszył się także wskaźnik płynności finansowej I stopnia – o 1,7 p.proc. i II stopnia – o 3,0 p.proc.

Wskaźnik rentowności obrotu netto



Najbardziej rentowne rodzaje działalności to pozostała działalność usługowa (wskaźnik rentowności obrotu netto 14,0%), działalność profesjonalna, naukowa i techniczna (11,5%), zakwaterowanie i gastronomia (10,2%), informacja i komunikacja (9,4%) oraz wytwarzanie i zaopatrywanie w energię elektryczną, gaz, parę wodną i gorącą wodę (9,3%).

W relacji do analogicznego okresu ub. roku spadek wskaźnika rentowności obrotu netto odnotowano w sekcjach: administrowanie i działalność wspierająca (z 9,8% do 3,3%), wytwarzanie i zaopatrywanie w energię elektryczną, gaz, parę wodną i gorącą wodę (z 13,1% do 9,3%) oraz przetwórstwo przemysłowe (z 5,1% do 4,3%). Największą poprawę rentowności obrotu netto odnotowano w sekcjach: obsługa rynku nieruchomości (z minus 22,8% do 6,9%), działalność profesjonalna, naukowa i techniczna (z 1,8% do 11,5%), zakwaterowanie i gastronomia (z 2,4% do 10,2%) oraz działalność związana z kulturą, rozrywką i rekreacją (z minus 4,7% do 3,0%).

Wartość aktywów obrotowych badanych przedsiębiorstw na koniec września br. wyniosła 59371,1 mln zł i była o 5,5% wyższa niż w końcu września 2014 r. Zwiększyła się wartość krótkoterminowych rozliczeń międzyokresowych (o 6,1%), zapasów (o 5,8%) i inwestycji krótkoterminowych (o 2,9%).

W rzeczowej strukturze aktywów obrotowych zwiększył się udział zapasów (z 28,2% do 28,3%) i należności krótkoterminowych (z 47,5% do 47,9%), zmniejszył się natomiast udział inwestycji krótkoterminowych (z 21,8% do 21,3%).

Relacja zobowiązań krótkoterminowych do aktywów obrotowych wyniosła 71,6% (wobec 69,6% rok wcześniej).

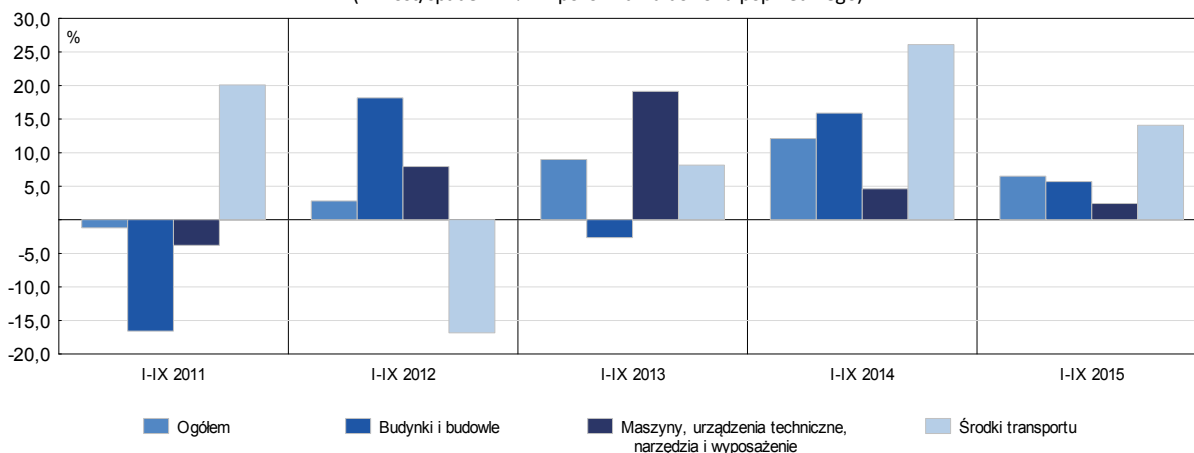
W końcu września br. zobowiązania długo- i krótkoterminowe (bez funduszy specjalnych) wyniosły 66530,9 mln zł i były o 12,1% wyższe niż przed rokiem. Zobowiązania długoterminowe stanowiły 36,1% ogółu zobowiązań (wobec 34,0% w końcu września 2014 r.). Wartość zobowiązań długoterminowych wyniosła 23999,5 mln zł i była o 18,9% większa niż rok wcześniej. Zobowiązania krótkoterminowe badanych przedsiębiorstw wyniosły 42531,5 mln zł i w skali roku były większe o 8,5%.

NAKŁADY INWESTYCYJNE

Nakłady inwestycyjne zrealizowane przez przedsiębiorstwa mające siedzibę na terenie województwa dolnośląskiego w okresie styczeń-wrzesień br. osiągnęły wartość 8801,1 mln zł i były (w cenach bieżących) o 6,5% wyższe niż w analogicznym okresie roku poprzedniego (kiedy zanotowano wzrost o 12,1%).

Nakłady inwestycyjne (ceny bieżące)

(wzrost/spadek w % w porównaniu do roku poprzedniego)



Nakłady na budynki i budowlę zwiększyły się o 5,7%, a na zakupy – o 6,7%, przy czym nakłady na maszyny, urządzenia techniczne, narzędzia i wyposażenie były wyższe o 2,4%, a nakłady na środki transportu – wyższe o 14,1%. Udział zakupów w nakładach ogółem zwiększył się o 0,2 p.proc. w ciągu roku i wyniósł 73,6%.

W okresie styczeń-wrzesień br. inwestowały głównie przedsiębiorstwa prowadzące działalność w zakresie administrowania i działalności wspierającej (na które przypadało 34,1% ogółu poniesionych nakładów wobec 33,2% w okresie styczeń-wrzesień 2014 r.) oraz przetwórstwa przemysłowego (26,2% wobec 27,2% w poprzednim roku). Podmioty prowadzące działalność w zakresie handlu; napraw pojazdów samochodowych zrealizowały 7,2% ogółu nakładów (rok wcześniej – 6,0%), wytwarzania i zaopatrywania w energię elektryczną, gaz, parę wodną i gorącą wodę – 3,8% (wobec 4,2% w analogicznym okresie ub. roku), transportu i gospodarki magazynowej – 1,6% (wobec 2,3%) oraz działalności profesjonalnej, naukowej i technicznej – 1,8% (wobec 0,9%).

W relacji do analogicznego okresu ub. roku wzrost wartości nakładów inwestycyjnych odnotowano w 10 sekcjach (na 16 ogółem), w tym największy dotyczył m.in. pozostałej działalności usługowej i edukacji (wzrost ponad 4-krotny).

W okresie styczeń-wrzesień br. inwestorzy przedsiębiorstw mających siedzibę na terenie województwa dolnośląskiego rozpoczęli **realizację 2300 nowych inwestycji**, tj. o 6,1% mniej niż przed rokiem. Łączna wartość kosztorysowa rozpoczętych inwestycji wyniosła 1929,7 mln zł i w skali roku zmniejszyła się o 1,7%.

Najwięcej inwestycji rozpoczęto w przemyśle – 77,0% ogółu (w analogicznym okresie ub. roku. – 74,2%), w tym w przetwórstwie przemysłowym – 31,9% (rok wcześniej – 38,6%).

Na ulepszenie (tj. przebudowę, rozbudowę, rekonstrukcję lub modernizację) istniejących środków trwałych przypadało 36,7% wartości kosztorysowej wszystkich inwestycji nowo rozpoczętych (przed rokiem 24,4%).

* * *

Raport „Koniunktura gospodarcza w województwie dolnośląskim w listopadzie 2015 r.” ukazał się na stronie głównej Urzędu Statystycznego we Wrocławiu: <http://wroclaw.stat.gov.pl> w dniu 27 listopada 2015 r.

TABL. 1. WYBRANE DANE O WOJEWÓDZTWIE DOLNOŚLĄSKIM

WYSZCZEGÓLNIENIE		Styczeń	Luty	Marzec	Kwiecień	Maj	Czerwiec	Lipiec	Sierpień	Wrzesień	Październik	Listopad	Grudzień
Przeciętne zatrudnienie w sektorze przedsiębiorstw ^a (w tys. osób)	2014	441,6	442,9	443,3	441,2	441,0	441,5	441,1	439,8	439,7	440,8	442,0	441,7
	2015	445,1	445,0	445,5	445,1	443,9	444,8	445,6	444,8	445,6	448,3		
poprzedni miesiąc = 100	2014	99,6	100,3	100,1	99,5	100,0	100,1	100,0	99,6	100,0	100,2	100,3	99,9
	2015	100,8	100,0	100,1	99,9	99,7	100,2	100,2	99,8	100,2	100,6		
analogiczny miesiąc poprzedniego roku = 100	2014	101,7	101,7	101,5	100,5	100,5	100,4	100,4	99,8	99,6	99,5	99,5	99,6
	2015	100,8	100,5	100,5	100,9	100,7	100,8	100,9	101,1	101,3	101,7		
Bezrobotni zarejestrowani (w osobach; stan w końcu okresu)	2014	161245	160510	155337	148111	140406	134510	131407	128971	125721	121609	121840	121562
	2015	128074	128196	124742	119164	113340	106830	103521	101581	98818	97442		
Stopa bezrobocia ^b (w %; stan w końcu okresu)	2014	13,6	13,6	13,2	12,7	12,1	11,6	11,4	11,2	10,9	10,6	10,6	10,4
	2015	10,9	10,9	10,6	10,2	9,7	9,2	9,0	8,8	8,6	8,5		
Oferty pracy (zgłoszone w ciągu miesiąca)	2014	6584	8257	9048	8851	8180	8081	9256	8640	13903	9320	6367	4831
	2015	6377	8541	10245	9122	10696	10949	9684	10314	12694	9719		
Liczba bezrobotnych na 1 ofertę pracy (stan w końcu okresu)	2014	34	28	27	23	22	18	16	17	11	11	18	27
	2015	24	21	17	15	13	11	12	11	9	10		
Przeciętne wynagrodzenia miesięczne brutto w sektorze													
przedsiębiorstw ^a (w zł)	2014	3727,70	3689,49	3841,39	3929,35	3808,39	4365,57	3934,54	4011,50	3842,12	3898,90	4196,50	4491,01
	2015	3914,56	3886,69	4078,89	4586,70	4024,79	4062,45	4129,85	4115,44	4097,23	4086,41		
poprzedni miesiąc = 100	2014	86,1	99,0	104,1	102,3	96,9	114,6	90,1	102,0	95,8	101,5	107,6	107,0
	2015	87,2	99,3	104,9	112,4	87,7	100,9	101,7	99,7	99,6	99,7		
analogiczny miesiąc poprzedniego roku = 100	2014	104,0	104,9	105,1	105,3	105,3	102,0	105,8	109,0	99,4	105,3	104,2	103,7
	2015	105,0	105,3	106,2	116,7	105,7	93,1	105,0	102,6	106,6	104,8		
Wskaźnik cen:													
towarów i usług konsumpcyjnych ^c :													
analogiczny okres poprzedniego roku = 100	2014	.	.	100,5	.	.	100,3	.	.	99,6	.	.	99,4
	2015	.	.	98,6	.	.	99,2		

a W przedsiębiorstwach, w których liczba pracujących przekracza 9 osób. b Udział zarejestrowanych bezrobotnych w cywilnej ludności aktywnej zawodowo, szacowanej na koniec każdego miesiąca. c W kwartale.

TABL. 1. WYBRANE DANE O WOJEWÓDZTWIE DOLNOŚLĄSKIM (cd.)

WYSZCZEGÓLNIENIE		Styczeń	Luty	Marzec	Kwiecień	Maj	Czerwiec	Lipiec	Sierpień	Wrzesień	Październik	Listopad	Grudzień
Wskaźnik cen (dok.):													
skupu ziarna zbóż:													
poprzedni miesiąc = 100	2014	101,7	97,2	101,6	104,1	100,2	96,1	87,9	94,4	100,4	97,6	101,6	104,1
	2015	105,7	102,7	97,5	101,6	96,8	96,8	102,8	98,0	102,4	100,9		
analogiczny miesiąc poprzedniego roku = 100	2014	74,0	69,7	74,3	79,6	82,0	83,6	87,9	100,3	88,7	84,9	84,9	86,5
	2015	90,0	95,1	91,2	89,1	86,1	86,7	101,4	105,2	107,3	111,0		
skupu żywca rzeźnego wołowego (bez cieląt; wadze żywej):													
poprzedni miesiąc = 100	2014	98,9	99,8	100,2	96,1	103,5	98,1	95,4	102,1	99,1	100,0	98,6	104,7
	2015	100,0	106,0	97,2	99,7	101,6	102,0	90,8	104,0	104,8	96,1		
analogiczny miesiąc poprzedniego roku = 100	2014	92,5	96,1	98,6	93,1	104,2	96,3	96,2	98,3	93,7	94,8	95,5	96,2
	2015	97,2	103,2	100,2	103,9	102,0	106,1	101,0	102,9	108,7	104,5		
skupu żywca rzeźnego wieprzowego (w wadze żywej):													
poprzedni miesiąc = 100	2014	101,8	85,7	105,4	102,0	93,8	110,6	104,7	97,1	92,1	97,8	100,2	87,6
	2015	97,0	102,4	112,2	98,6	87,5	112,7	97,4	99,3	106,7	95,6		
analogiczny miesiąc poprzedniego roku = 100	2014	99,1	86,0	91,2	93,6	88,6	89,3	94,6	89,0	79,6	77,6	85,8	78,1
	2015	74,4	88,9	94,7	91,6	85,4	87,1	81,0	82,9	96,0	93,9		
Relacje cen skupu ^a żywca wieprzowego (w wadze żywej)													
do cen 1 kg żyta	2014	10,2	8,7	9,2	9,0	8,6	10,1	11,0	10,9	10,4	10,2	10,2	8,6
	2015	8,0	8,2	9,6	10,0	9,0	10,3	9,4	9,4	9,4	8,1		
Produkcja sprzedana przemysłu ^b (w cenach stałych):													
poprzedni miesiąc = 100	2014	97,9	103,4	104,9	99,8	97,9	102,8	99,9	84,4	126,5	104,4	92,5	96,0
	2015	95,2	105,8	111,7	91,7	95,5	105,3	97,9	87,9	123,8*	103,4		
analogiczny miesiąc poprzedniego roku = 100	2014	98,0	102,6	101,9	98,3	100,5	102,2	105,7	98,2	104,1	100,1	100,7	105,5
	2015	102,5	104,9	111,7	102,7	100,1	102,5	100,5	104,6	102,5*	101,5		
Produkcja budowlano-montażowa ^b (w cenach bieżących):													
poprzedni miesiąc = 100	2014	30,8	136,9	108,5	119,0	104,5	113,5	101,5	99,0	101,3	133,7	82,1	129,5
	2015	33,4	127,8	137,5	96,7	106,6	105,0	107,7	100,0	108,8	105,9		
analogiczny miesiąc poprzedniego roku = 100	2014	80,2	98,8	108,0	111,2	106,5	119,8	91,5	92,5	83,2	93,8	88,9	93,0
	2015	101,0	94,3	119,5	97,1	99,1	92,0	97,7	98,7	106,0	84,0		

a Ceny bieżące bez VAT. b W przedsiębiorstwach, w których liczba pracujących przekracza 9 osób.

TABL. 1. WYBRANE DANE O WOJEWÓDZTWIE DOLNOŚLĄSKIM (dok.)

WYSZCZEGÓLNIENIE		Styczeń	Luty	Marzec	Kwiecień	Maj	Czerwiec	Lipiec	Sierpień	Wrzesień	Październik	Listopad	Grudzień
Mieszkania oddane do użytkowania (od początku roku)	2014	1188	2719	3934	4934	5639	6521	7613	8291	9449	10958	12623	13953
	2015	865	1642	2524	3590	4567	5959	7514	8150	9203	10750		
analogiczny okres poprzedniego roku = 100	2014	73,1	100,7	103,2	92,8	85,3	80,6	80,9	78,8	78,2	80,7	84,3	84,8
	2015	72,8	60,4	64,2	72,8	81,0	91,4	98,7	98,3	97,4	98,1		
Sprzedaż detaliczna towarów^a (w cenach bieżących):													
poprzedni miesiąc = 100	2014	79,1	101,5	109,1	106,3	94,0	98,0	103,0	99,5	101,2	106,5	91,5	120,6
	2015	75,9	97,5	120,5	96,6	97,8	101,0	100,8	95,8	104,3	109,5		
analogiczny miesiąc poprzedniego roku = 100	2014	106,6	113,6	102,9	111,8	105,0	108,0	105,5	102,5	104,1	100,9	103,3	104,6
	2015	100,4	96,4	106,5	96,7	100,6	103,7	101,5	97,7	100,7	103,5		
Wskaźnik rentowności obrotu w przedsiębiorstwach^b (w %):													
brutto ^c	2014	.	.	5,4	.	.	6,2	.	.	5,9	.	.	5,6
	2015	.	.	5,1	.	.	5,9	.	.	5,7	.	.	
netto ^d	2014	.	.	4,3	.	.	5,2	.	.	4,9	.	.	4,7
	2015	.	.	4,0	.	.	4,7	.	.	4,7	.	.	
Nakłady inwestycyjne ^b (w mln zł; ceny bieżące)	2014	.	.	2443,2	.	.	5220,5	.	.	8264,5	.	.	12621,9
	2015	.	.	2477,0	.	.	5424,4	.	.	8801,1	.	.	
analogiczny okres poprzedniego roku = 100	2014	.	.	110,4	.	.	108,4	.	.	112,1	.	.	109,0
	2015	.	.	101,4	.	.	103,9	.	.	106,5	.	.	
Podmioty gospodarki narodowej (stan w końcu miesiąca) ^e	2014	347811	348600	349035	348393	348733	349184	349315	349306	349668	350172	350720	351121
	2015	351426	352063	352083	352792	353237	354296	355211	356184	357365	358309		
w tym spółki handlowe	2014	31314	31512	31709	31960	32152	32405	32624	32833	33093	33357	33576	33770
	2015	34086	34327	34699	35093	35368	35662	35983	36242	36535	36854		
w tym z udziałem kapitału zagranicznego	2014	7199	7216	7238	7254	7275	7297	7327	7348	7386	7432	7459	7474
	2015	7488	7485	7494	7520	7511	7521	7526	7550	7575	7580		

a W przedsiębiorstwach, w których liczba pracujących przekracza 9 osób. b W przedsiębiorstwach, w których liczba pracujących przekracza 49 osób; dane są prezentowane narastająco. c Relacja wyniku finansowego brutto do przychodów z całokształtu działalności. d Relacja wyniku finansowego netto do przychodów z całokształtu działalności. e W rejestrze REGON; bez osób prowadzących gospodarstwa indywidualne w rolnictwie.