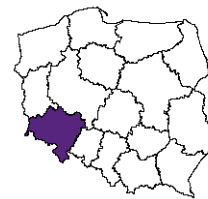




**URZĄD STATYSTYCZNY WE WROCŁAWIU**  
**ul. Oławska 31, 50-950 Wrocław**



Kontakt: e-mail: sekretariatUSWRO@stat.gov.pl  
tel. 71 37 16 300  
faks 71 37 16 360

Internet: wroclaw.stat.gov.pl

## **KOMUNIKAT O SYTUACJI SPOŁECZNO-GOSPODARCZEJ WOJEWÓDZTWA DOLNOŚLĄSKIEGO WE WRZEŚNIU 2015 R.**

Nr 9/2015

opublikowany 28.10.2015 r.

- ⇒ Przekiętne zatrudnienie w sektorze przedsiębiorstw we wrzeźniu br., w porównaniu z wrzeźniem 2014 r., było wyźsze o 1,3%; przed rokiem odnotowano jego spadek o 0,4%. Stopa bezrobocia rejestrowanego wyniosła 8,6% i zmniejszyła się o 2,3 p.proc. w porównaniu do wrzeźnia ub. roku i o 0,2 p.proc. w porównaniu do poprzedniego miesica br.
- ⇒ Wzrost przekiętnych miesicznych wynagrodzeń brutto w sektorze przedsiębiorstw w ujęciu rocznym wynił 6,6% (przed rokiem odnotowano spadek o 0,6%).
- ⇒ W grupie artykułw żywnościovych w skali roku odnotowano spadek cen wędlin i wikszości badanych produktw w grupie „mleko, sery i jaja” oraz „oleje i pozostałe tłuszcze”, natomiast znacznie wzrosły ceny warzyw i owocw. Wśród artykułw nieżywnościovych i usłg konsumpcyjnych obniźyły się m.in. ceny paliw, natomiast wzrosły ceny znacznej czści usłg.
- ⇒ Przekiętne ceny skupu pszenicy, żyta i bydła były wyźsze niź przed rokiem, obniźyły się natomiast ceny mleka, drobiu oraz trzody chlewnej.
- ⇒ W skali roku zwikszyła się zarówno (w cenach stałych) produkcja sprzedana przemysłu (o 2,2% wobec wzrostu o 4,1% przed rokiem), jak i (w cenach bieżcych) produkcja budowlano-montaźowa (o 6,0% wobec spadku o 16,8% we wrzeźniu ub. roku).
- ⇒ Według wstpnych danych liczba mieszkn oddanych do uźytkowania była o 9,1% mniejsza niź we wrzeźniu ub. roku. Najwicej mieszkn przekazali budujcy na sprzedaź lub wynajem. W ujęciu rocznym zwikszyła się liczba mieszkn, na budoww ktrych wydano pozwolenia oraz liczba mieszkn rozpocztych.
- ⇒ W skali roku zwikszyła się sprzedaź detaliczna (o 0,7%, wobec wzrostu o 4,1% we wrzeźniu 2014 r.) oraz sprzedaź hurtowa (o 4,7%, wobec spadku o 5,2% przed rokiem).

\* \* \*

- ⇒ W II kwartale 2015 r. ceny towarw i usłg konsumpcyjnych zmniejszyły się o 0,8% w skali roku (wobec wzrostu o 0,3% w II kwartale 2014 r.).

## SPIS TREŚCI

	Strona
Rynek pracy .....	4
Wynagrodzenia .....	7
Ceny detaliczne .....	8
Rolnictwo .....	9
Przemysł i budownictwo .....	12
Budownictwo mieszkaniowe .....	13
Rynek wewnętrzny .....	15
Wybrane dane o województwie dolnośląskim (2014, 2015) .....	17

## UWAGI OGÓLNE

Prezentowane w Komunikacie dane:

- o zatrudnieniu, wynagrodzeniach oraz o produkcji sprzedanej przemysłu i budownictwa, produkcji budowlano-montażowej, a także o sprzedaży detalicznej i hurtowej towarów dotyczą podmiotów gospodarczych, w których liczba pracujących przekracza 9 osób,
- o sektorze przedsiębiorstw, dotyczą podmiotów prowadzących działalność gospodarczą w zakresie: leśnictwa i pozyskiwania drewna; rybołówstwa w wodach morskich; górnictwa i wydobywania; przetwórstwa przemysłowego; wytwarzania i zaopatrywania w energię elektryczną, gaz, parę wodną, gorącą wodę i powietrze do układów klimatyzacyjnych; dostawy wody; gospodarowania ściekami i odpadami oraz działalności związanej z rekultywacją; budownictwa; handlu hurtowego i detalicznego; naprawy pojazdów samochodowych, włączając motocykle; transportu i gospodarki magazynowej; działalności związanej z zakwaterowaniem i usługami gastronomicznymi; informacji i komunikacji; działalności związanej z obsługą rynku nieruchomości; działalności prawniczej, rachunkowo-księgowej i doradztwa podatkowego, działalności firm centralnych (head offices); doradztwa związanego z zarządzaniem; działalności w zakresie architektury i inżynierii; badań i analiz technicznych; reklamy, badania rynku i opinii publicznej; pozostałej działalności profesjonalnej, naukowej i technicznej; działalności w zakresie usług administrowania i działalności wspierającej; działalności związanej z kulturą, rozrywką i rekreacją; naprawy i konserwacji komputerów i artykułów użytku osobistego i domowego; pozostałej indywidualnej działalności usługowej;
- o cenach detalicznych dotyczą towarów żywnościowych i nieżywnościowych oraz usług, które pochodzą z notowań cen prowadzonych przez ankietatorów w wybranych punktach sprzedaży, w wytypowanych rejonach badania cen; ceny żywności notowane są raz w miesiącu z wyjątkiem owoców i warzyw, w zakresie których notowania cen prowadzone są dwa razy w miesiącu,
- o skupie produktów rolnych obejmują skup od producentów z terenu województwa; ceny podano bez podatku VAT.

Dane w ujęciu wartościowym wyrażone są w cenach bieżących i stanowią podstawę dla obliczenia wskaźników struktury. Wskaźniki dynamiki zaprezentowano na podstawie wartości w cenach bieżących, z wyjątkiem przemysłu, dla którego wskaźniki dynamiki podano na podstawie wartości w cenach stałych (średnie ceny bieżące 2010 r.).

Liczby względne (wskaźniki, odsetki) wyliczono na podstawie danych bezwzględnych, wyrażonych z większą dokładnością niż podane w tekście i tablicach.

Dane prezentuje się w układzie Polskiej Klasyfikacji Działalności – PKD 2007.

## POLSKA KLASYFIKACJA DZIAŁALNOŚCI PKD 2007

Zestawienie stosowanych skrótów i pełnych nazw podaje się poniżej:

skrót	pełna nazwa
<b>sekcje</b>	
wytwarzanie i zaopatrywanie w energię elektryczną, gaz, parę wodną i gorącą wodę	wytwarzanie i zaopatrywanie w energię elektryczną, gaz, parę wodną, gorącą wodę i powietrze do układów klimatyzacyjnych
dostawa wody; gospodarowanie ściekami i odpadami; rekultywacja	dostawa wody; gospodarowanie ściekami i odpadami oraz działalność związana z rekultywacją
handel; naprawa pojazdów samochodowych	handel hurtowy i detaliczny; naprawa pojazdów samochodowych, włączając motocykle
zakwaterowanie i gastronomia	działalność związana z zakwaterowaniem i usługami gastronomicznymi
obsługa rynku nieruchomości	działalność związana z obsługą rynku nieruchomości
administrowanie i działalność wspierająca	działalność w zakresie usług administrowania i działalność wspierająca
<b>działy</b>	
produkcja wyrobów z metali	produkcja metalowych wyrobów gotowych, z wyłączeniem maszyn i urządzeń
produkcja maszyn i urządzeń	produkcja maszyn i urządzeń, gdzie indziej niesklasyfikowana
produkcja pojazdów samochodowych, przyczep i naczep	produkcja pojazdów samochodowych, przyczep i naczep, z wyłączeniem motocykli
budowa obiektów inżynierii lądowej i wodnej	roboty związane z budową obiektów inżynierii lądowej i wodnej
budowa budynków	roboty budowlane związane ze wznoszeniem budynków
transport lądowy i rurociągowy	transport lądowy i transport rurociągowy

### ZNAKI UMOWNE

Kreska (–)	- zjawisko nie wystąpiło.
Zero (0,0)	- zjawisko istniało w wielkości mniejszej od 0,05.
Kropka (.)	- zupełny brak informacji albo brak informacji wiarygodnych.
Znak (x)	- wypełnienie pozycji jest niemożliwe lub niecelowe.
Znak (Δ)	- oznacza, że nazwy zostały skrócone w stosunku do obowiązującej klasyfikacji.
Znak (*)	- oznacza, że dane zostały zmienione w stosunku do wcześniej opublikowanych.
„W tym”	- oznacza, że nie podaje się wszystkich składników sumy.

**Dane charakteryzujące województwo dolnośląskie można znaleźć również w publikacjach statystycznych wydawanych przez US we Wrocławiu oraz w publikacjach ogólnopolskich GUS.**

**Przy publikowaniu danych US prosimy o podanie źródła.**

## RYNEK PRACY

We wrześniu br. przeciętne zatrudnienie w sektorze przedsiębiorstw zwiększyło się w skali roku. Stopa bezrobocia rejestrowanego była niższa zarówno w porównaniu z wrześniem ub. roku, jak i z sierpniem br.

**Przeciętne zatrudnienie w sektorze przedsiębiorstw** we wrześniu br. ukształtowało się na poziomie 445,6 tys. osób, tj. wyższym niż przed rokiem o 1,3% (wobec spadku o 0,4% we wrześniu ub. roku). Wzrost przeciętnego zatrudnienia odnotowano w 8 sekcjach, w tym największy w informacji i komunikacji (o 12,3%) oraz w zakwaterowaniu i gastronomii (o 6,6%). W 6 sekcjach zatrudnienie zmniejszyło się, w tym najbardziej w wytwarzaniu i zaopatrywaniu w energię elektryczną, gaz, parę wodną i gorącą wodę (o 5,1%), w budownictwie (o 4,3%) oraz w administrowaniu i działalności wspierającej (o 4,2%).

W kraju przeciętne zatrudnienie w sektorze przedsiębiorstw zwiększyło się w skali roku o 1,0%.

Przeciętne zatrudnienie w sektorze przedsiębiorstw kształtowało się następująco:

Wyszczególnienie	IX 2015		I-IX 2015	
	w tys.	IX 2014 = 100	w tys.	I-IX 2014 = 100
<b>Ogółem</b> .....	<b>445,6</b>	<b>101,3</b>	<b>445,1</b>	<b>101,0</b>
w tym:				
Przemysł .....	212,2	101,8	211,6	102,1
w tym:				
przetwórstwo przemysłowe .....	176,3	101,7	175,9	102,3
wytwarzanie i zaopatrywanie w energię elektryczną, gaz, parę wodną i gorącą wodę <sup>Δ</sup> .....	3,0	94,9	2,9	93,1
Budownictwo .....	25,9	95,7	26,0	94,7
Handel; naprawa pojazdów samochodowych <sup>Δ</sup> .....	78,0	103,6	78,9	103,0
Transport i gospodarka magazynowa .....	19,3	105,1	19,6	106,5
Zakwaterowanie i gastronomia <sup>Δ</sup> .....	13,2	106,6	13,1	106,1
Informacja i komunikacja .....	13,1	112,3	12,5	109,9
Obsługa rynku nieruchomości <sup>Δ</sup> .....	7,4	99,9	7,4	99,3
Działalność profesjonalna, naukowa i techniczna <sup>a</sup> .....	14,4	97,1	14,7	100,2
Administrowanie i działalność wspierająca <sup>Δ</sup> .....	50,7	95,8	49,8	92,5
Działalność związana z kulturą, rozrywką i rekreacją .....	7,1	99,4	7,2	101,0
Pozostała działalność usługowa .....	1,6	103,1	1,6	98,1

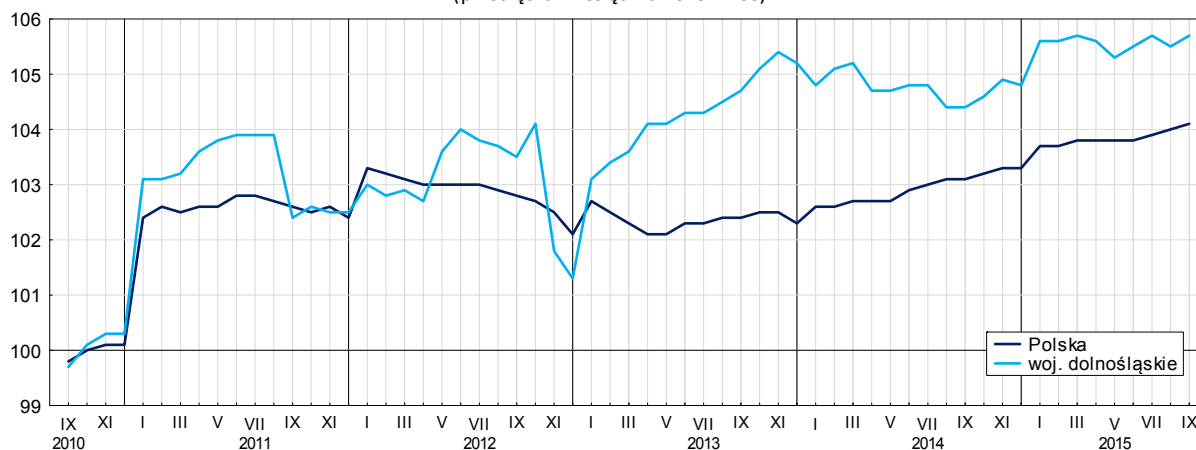
a Nie obejmuje działów: Badania naukowe i prace rozwojowe oraz Działalność weterynaryjna.

W odniesieniu do sierpnia br. przeciętne zatrudnienie ogółem zwiększyło się o 0,2%. Wzrost odnotowano w 9 sekcjach, w tym największy w działalności profesjonalnej, naukowej i technicznej (o 0,8%), obsłudze rynku nieruchomości (o 0,4%) oraz w administrowaniu i działalności wspierającej (o 0,4%). Spadek wystąpił w 3 sekcjach, w tym największy w pozostałej działalności usługowej (o 1,9%). W dwóch sekcjach przeciętne zatrudnienie pozostało na poziomie z poprzedniego miesiąca.

W okresie styczeń-wrzesień br. przeciętne zatrudnienie w sektorze przedsiębiorstw ukształtowało się na poziomie 445,1 tys. osób, tj. o 1,0% wyższym niż przed rokiem (wobec wzrostu o 0,9% w analogicznym okresie ub. roku). Wzrost przeciętnego zatrudnienia odnotowano w 9 sekcjach, w tym największy w informacji i komunikacji (o 9,9%) oraz w transporcie i gospodarce magazynowej (o 6,5%). Zatrudnienie zmniejszyło się w 5 sekcjach, w tym najbardziej w administrowaniu i działalności wspierającej (o 7,5%) oraz w wytwarzaniu i zaopatrywaniu w energię elektryczną, gaz, parę wodną i gorącą wodę (o 6,9%).

### Przeciętne zatrudnienie w sektorze przedsiębiorstw

(przeciętna miesięczna 2010 = 100)



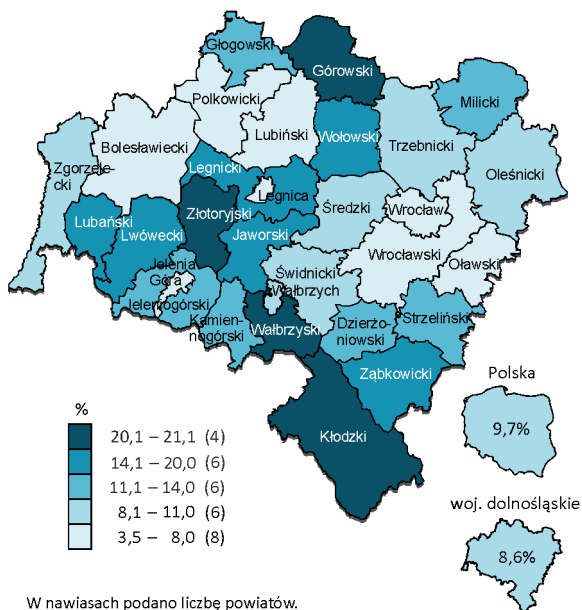
W końcu września br. **liczba bezrobotnych zarejestrowanych** w urzędach pracy w województwie dolnośląskim kształtowała się na poziomie 98,8 tys. osób i była mniejsza o 21,4% (tj. o 26,9 tys. osób) niż we wrześniu ub. roku i o 2,7% w porównaniu do sierpnia br.

Liczba bezrobotnych i stopa bezrobocia kształtowały się następująco:

Wyszczególnienie	IX 2014	2015	
		VIII	IX
Bezrobotni zarejestrowani (stan w końcu miesiąca) w tys. ....	125,7	101,6	98,8
Bezrobotni nowo zarejestrowani (w ciągu miesiąca) w tys. ....	17,8	12,9	16,5
Bezrobotni wyrejestrowani (w ciągu miesiąca) w tys. ....	21,0	14,9	19,3
Stopa bezrobocia rejestrowanego (stan w końcu miesiąca) w % .....	10,9	8,8*	8,6

**Stopa bezrobocia rejestrowanego** w końcu września br. wyniosła 8,6%, tj. mniej o 2,3 p.proc. niż przed rokiem i mniej o 0,2 p.proc. w porównaniu z poprzednim miesiącem. W rankingu z innymi województwami, dolnośląskie pod względem wysokości stopy bezrobocia plasowało się, wraz z woj. mazowieckim, na 4. miejscu (najwyższą pozycję zajmowało woj. wielkopolskie ze stopą bezrobocia równą 7,9%).

**Stopa bezrobocia rejestrowanego według powiatów we wrześniu 2015 r.** (stan w końcu miesiąca)



W nawiasach podano liczbę powiatów.

Do powiatów o najwyższej stopie bezrobocia nadal należały:

- wałbrzyski (21,1% wobec 24,9% we wrześniu 2014 r.),
- górówski (20,9% wobec 23,4%),
- złotoryjski (20,7% wobec 24,9%),
- kłodzki (20,2% wobec 23,6%).

W grupie powiatów o niskiej stopie bezrobocia znalazły się powiaty:

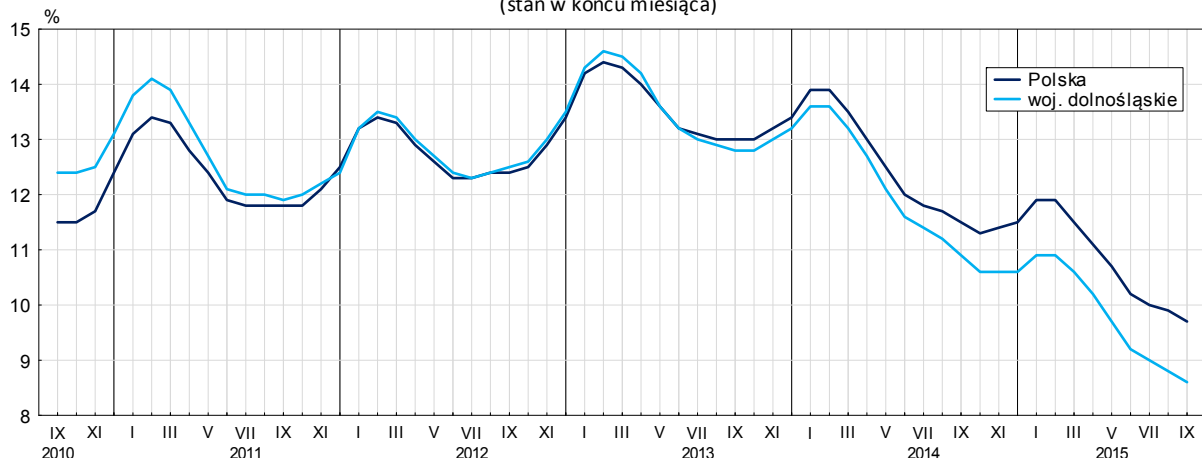
- wrocławski (3,5% wobec 4,6% w analogicznym miesiącu 2014 r.),
- polkowicki (6,4% wobec 7,8%),
- lubiński (6,9% wobec 9,2%),
- bolesławiecki (7,5% wobec 9,2%),
- oławski (7,7% wobec 9,3%),
- oraz miasta na prawach powiatu:
- Wrocław (3,5% wobec 4,8%),
- Jelenia Góra (5,3% wobec 7,3%),
- Legnica (7,6% wobec 9,6%).

Dystans pomiędzy powiatem wałbrzyskim – plasującym się na ostatnim miejscu – a Wrocławiem i powiatem wrocławskim mającymi najniższy poziom bezrobocia wynosił 17,6 p.proc.

W ujęciu rocznym stopa bezrobocia zmniejszyła się we wszystkich powiatach, w tym w największym stopniu w powiatach: dzierzoniowskim (o 4,7 p.proc.), ząbkowickim (o 4,6 p.proc.), kamiennogórskim (o 4,2 p.proc.), lubańskim (o 4,2 p.proc.), złotoryjskim (o 4,2 p.proc.), jeleniogórskim (o 4,1 p.proc.) i zgorzeleckim (po 4,0 p.proc.).

**Stopa bezrobocia rejestrowanego**

(stan w końcu miesiąca)



We wrześniu br. w powiatowych urzędach pracy **zarejestrowano** 16,5 tys. nowych bezrobotnych, tj. o 7,0% mniej niż przed rokiem, natomiast o 27,7% więcej niż przed miesiącem. Osoby rejestrujące się po raz kolejny stanowiły 78,1% nowo zarejestrowanych (we wrześniu 2014 r. – 77,5%). Udział osób rejestrujących się po raz pierwszy zmniejszył się w skali roku o 0,6 p.proc. (do 21,9%).

Stopa napływu bezrobotnych do urzędów pracy (tj. stosunek nowo zarejestrowanych do liczby aktywnych zawodowo) wyniosła 1,4 (przed miesiącem – 1,1, przed rokiem – 1,5).

Jednocześnie we wrześniu br. z ewidencji bezrobotnych **wyrejestrowano** 19,3 tys. osób, tj. mniej o 8,2% niż przed rokiem i o 29,7% więcej niż przed miesiącem. Z tytułu podjęcia pracy (głównej przyczyny wyrejestrowania) z rejestru bezrobotnych wyłączono 9,6 tys. osób (przed rokiem 10,6 tys.). Udział tej kategorii osób w ogólnej liczbie wyrejestrowanych zmniejszył się w ujęciu rocznym o 0,7 p.proc. (do 49,5%). Zmniejszył się również odsetek osób wyrejestrowanych z powodu niepotwierdzenia gotowości do podjęcia pracy (o 5,7 p.proc. do 21,3%) oraz dobrowolnej rezygnacji ze statusu bezrobotnego (o 0,2 p.proc. do 6,6%). Zwiększył się natomiast odsetek osób, które utraciły status bezrobotnego w związku z rozpoczęciem szkolenia lub stażu u pracodawców (o 5,9 p.proc. do 13,3%), w wyniku odmowy bez uzasadnionej przyczyny przyjęcia propozycji odpowiedniej pracy lub innej formy pomocy (o 0,7 p.proc. do 2,9%) oraz nabycia praw do świadczenia przedemerytalnego (o 0,5 p.proc. do 1,6%).

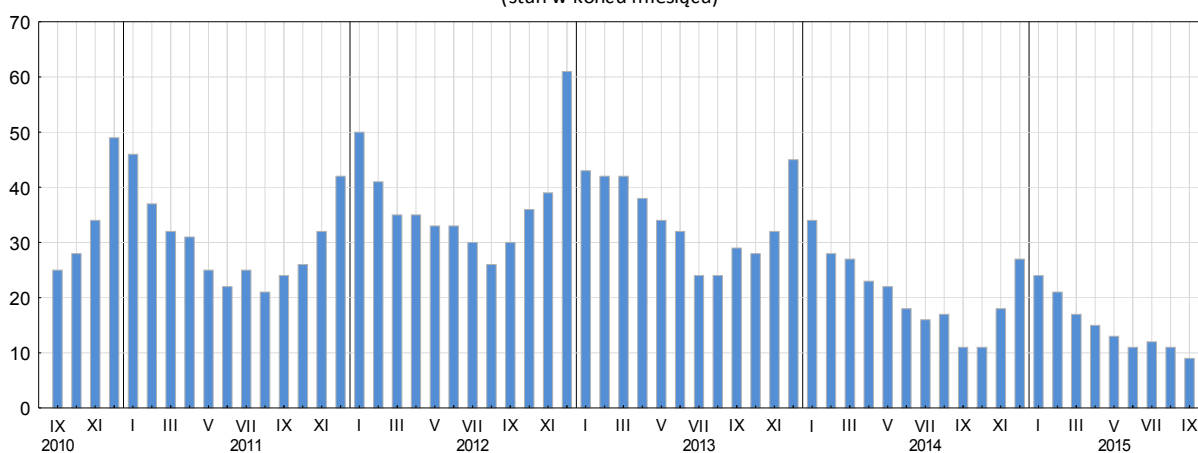
Stopa odpływu bezrobotnych z urzędów pracy (tj. stosunek liczby bezrobotnych wyrejestrowanych w danym miesiącu do liczby bezrobotnych na koniec poprzedniego miesiąca) wyniosła 19,0 (przed miesiącem – 14,4, przed rokiem – 16,3).

W końcu września br. w strukturze zarejestrowanych bezrobotnych kobiety stanowiły 52,4% (tj. o 0,2 p.proc. więcej niż przed rokiem). Większość bezrobotnych pozostających w ewidencji urzędów pracy to osoby, które wcześniej pracowały zawodowo – w końcu września br. zbiorowość ta liczyła 87,7 tys., tj. 88,7% ogółu zarejestrowanych.

Bez prawa do zasiłku pozostawało 83,0 tys. bezrobotnych, a ich udział w liczbie bezrobotnych ogółem zmniejszył się w porównaniu z wrześniem ub. roku o 1,0 p.proc. (do 83,9%).

Bezrobotni będący w szczególnej sytuacji na rynku pracy we wrześniu br. stanowili 85,8% ogółu bezrobotnych. Najliczniejszą grupę wśród zarejestrowanych ogółem stanowiły osoby długotrwale bezrobotne, których udział wyniósł 53,4%. W końcu września br. liczba osób bezrobotnych w wieku poniżej 30 roku życia wyniosła 23,6 tys., co stanowiło 23,9% ogółu bezrobotnych (w tym osoby w wieku poniżej 25 roku życia stanowiły 12,0%). Wśród osób bezrobotnych 33,0% stanowiły osoby w wieku powyżej 50 roku życia. Liczba osób korzystających ze świadczeń pomocy społecznej wyniosła 4,4 tys., tj. 4,4% ogółu bezrobotnych. Osób bezrobotnych posiadających co najmniej jedno dziecko w wieku do 6 roku życia było 16,3 tys. (tj. 16,5% ogółu bezrobotnych), a posiadających dziecko niepełnosprawne w wieku do 18 roku życia – 0,1 tys. (odpowiednio 0,1%). Odsetek osób bezrobotnych niepełnosprawnych wyniósł 8,3% (tj. 8,2 tys. osób).

**Bezrobotni na 1 ofertę pracy**  
(stan w końcu miesiąca)



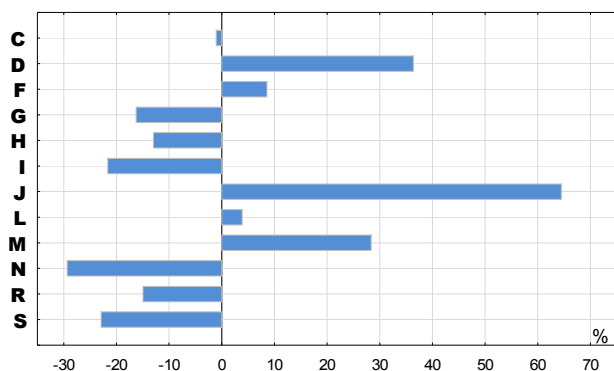
We wrześniu br. do powiatowych urzędów pracy zgłoszono 12694 oferty zatrudnienia, tj. o 1209 ofert mniej niż przed rokiem, natomiast o 2380 więcej niż przed miesiącem. W końcu września br. 10845 miejsc pracy pozostawało nierozdysponowanych, co oznacza, że na 1 ofertę pracy przypadało 9 bezrobotnych, przed rokiem i przed miesiącem – 11.

W końcu września br. w województwie zgłoszono zwolnienia grupowe z 13 zakładów (w tym 10 z sektora prywatnego) i objęły one 964 pracowników. Rok wcześniej dotyczyło to 23 zakładów (20 z sektora prywatnego) i 1088 pracowników, a miesiąc wcześniej – 22 zakładów (18 z sektora prywatnego) i 1080 osób.

# WYNAGRODZENIA

Przeciętne miesięczne wynagrodzenie brutto w sektorze przedsiębiorstw w województwie we wrześniu br. kształtowało się na poziomie 4097,23 zł i było wyższe o 6,6% w relacji do września ub. roku (przed rokiem zmniejszyło się o 0,6%). W kraju przeciętne wynagrodzenie wyniosło 4059,19 zł i wzrosło w ciągu roku o 4,1%.

Odchylenia względne przeciętnych miesięcznych wynagrodzeń brutto od średniego wynagrodzenia w województwie według wybranych sekcji we wrześniu 2015 r.



## Sekcje:

- C. Przetwórstwo przemysłowe
- D. Wytwarzanie i zaopatrywanie w energię elektryczną, gaz, parę wodną i gorącą wodę<sup>Δ</sup>
- F. Budownictwo
- G. Handel; naprawa pojazdów samochodowych<sup>Δ</sup>
- H. Transport i gospodarka magazynowa
- I. Zakwaterowanie i gastronomia<sup>Δ</sup>
- J. Informacja i komunikacja
- L. Obsługa rynku nieruchomości<sup>Δ</sup>
- M. Działalność profesjonalna, naukowa i techniczna
- N. Administrowanie i działalność wspierająca<sup>Δ</sup>
- R. Działalność związana kulturą, rozrywką i rekreacją
- S. Pozostała działalność usługowa

W porównaniu z wrześniem ub. roku wzrost przeciętnych wynagrodzeń odnotowano w 13 sekcjach sektora przedsiębiorstw, w tym największy w administrowaniu i działalności wspierającej (o 13,7%), informacji i komunikacji (o 13,6%) oraz zakwaterowaniu i gastronomii (o 10,1%).

W odniesieniu do przeciętnego wynagrodzenia w sektorze przedsiębiorstw w województwie we wrześniu br. najwyższe wynagrodzenie otrzymali pracujący w informacji i komunikacji (wyższe o 64,4%), wytwarzaniu i zaopatrywaniu w energię elektryczną, gaz, parę wodną i gorącą wodę (o 36,4%), a także w działalności profesjonalnej, naukowej i technicznej (o 28,4%). Stosunkowo najniższe przeciętne wynagrodzenie brutto wystąpiło w administrowaniu i działalności wspierającej (o 29,3% niższe od przeciętnego wynagrodzenia w sektorze przedsiębiorstw), pozostałej działalności usługowej (o 22,9%) oraz zakwaterowaniu i gastronomii (o 21,6%).

Przeciętne miesięczne wynagrodzenia brutto w sektorze przedsiębiorstw kształtowały się następująco:

Wyszczególnienie	IX 2015		I-IX 2015	
	w zł	IX 2014 = 100	w zł	I-IX 2014 = 100
<b>Ogółem</b> .....	<b>4097,23</b>	<b>106,6</b>	<b>4126,15</b>	<b>104,8</b>
w tym:				
Przemysł .....	4426,67	106,0	4528,56	103,4
w tym:				
przetwórstwo przemysłowe .....	4054,16	104,5	4091,55	104,4
wytwarzanie i zaopatrywanie w energię elektryczną, gaz, parę wodną i gorącą wodę <sup>Δ</sup> .....	5587,97	101,5	6047,07	103,3
Budownictwo .....	4449,43	105,3	4425,10	104,4
Handel; naprawa pojazdów samochodowych <sup>Δ</sup> .....	3431,42	103,6	3383,30	103,6
Transport i gospodarka magazynowa .....	3565,84	106,5	3524,92	106,0
Zakwaterowanie i gastronomia <sup>Δ</sup> .....	3210,70	110,1	3131,73	105,9
Informacja i komunikacja .....	6737,67	113,6	6585,33	109,0
Obsługa rynku nieruchomości <sup>Δ</sup> .....	4255,59	104,1	4179,66	105,8
Działalność profesjonalna, naukowa i techniczna <sup>a</sup> .....	5259,85	102,3	5221,44	105,4
Administrowanie i działalność wspierająca <sup>Δ</sup> .....	2895,39	113,7	2972,45	108,5
Działalność związana z kulturą, rozrywką i rekreacją .....	3484,67	103,1	3595,05	103,8
Pozostała działalność usługowa .....	3158,42	100,9	3213,39	109,3

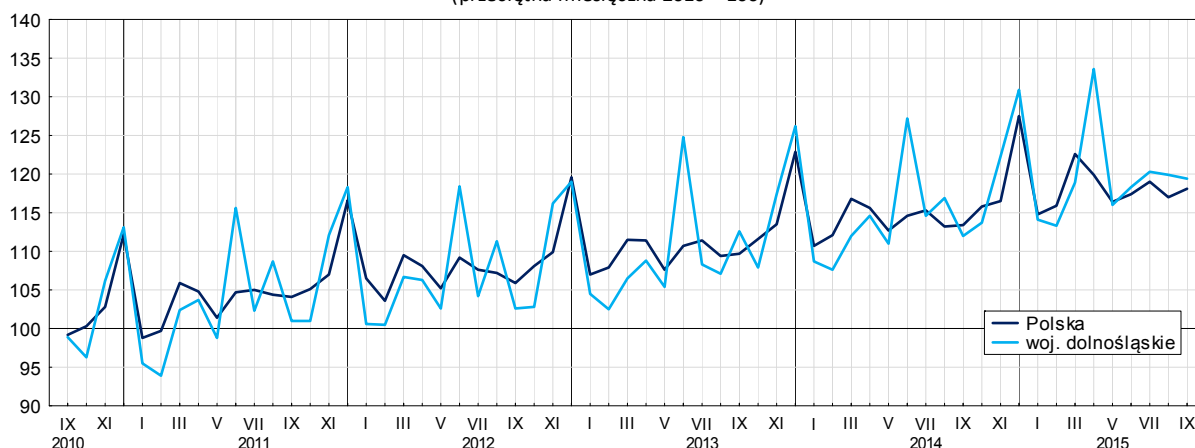
a Nie obejmuje działów: Badania naukowe i prace rozwojowe oraz Działalność weterynaryjna.

W relacji do sierpnia br. przeciętne miesięczne wynagrodzenie brutto ukształtowało się na poziomie niższym o 0,4%.

W okresie styczeń-wrzesień br. przeciętne miesięczne wynagrodzenie brutto w sektorze przedsiębiorstw ukształtowało się na poziomie 4126,15 zł, tj. o 4,8% wyższym niż w analogicznym okresie ub. roku (wobec wzrostu również o 4,8% przed rokiem).

## Przeciętne miesięczne wynagrodzenie brutto w sektorze przedsiębiorstw

(przeciętna miesięczna 2010 = 100)



## CENY DETALICZNE

Ceny towarów i usług konsumpcyjnych w województwie dolnośląskim w II kwartale br. zmniejszyły się o 0,8% w skali roku (wobec wzrostu o 0,3% w II kwartale 2014 r.).

Spadek cen zanotowano w grupach transport, odzież i obuwie oraz żywność i napoje bezalkoholowe, natomiast najwyższy wzrost cen – w grupach edukacja, rekreacja i kultura oraz zdrowie.

W II kwartale br. w kraju odnotowano spadek cen towarów i usług konsumpcyjnych w skali roku o 0,9%.

Wskaźniki cen towarów i usług konsumpcyjnych w województwie dolnośląskim kształtowały się następująco:

Wyszczególnienie	2014		2015	
	I kw.	II kw.	I kw.	II kw.
	analogiczny okres roku poprzedniego = 100			
<b>Ogółem</b> .....	<b>100,5</b>	<b>100,3</b>	<b>98,6</b>	<b>99,2</b>
Żywność i napoje bezalkoholowe .....	101,3	99,6	96,6	98,0
Napoje alkoholowe i wyroby tytoniowe ....	103,3	103,8	101,8	100,7
Odzież i obuwie.....	92,7	92,8	92,1	92,4
Mieszkanie .....	103,0	102,6	100,7	100,9
Zdrowie.....	100,5	100,4	101,6	101,6
Transport .....	96,6	99,1	90,1	92,1
Rekreacja i kultura .....	102,6	99,6	102,0	101,6
Edukacja.....	91,3	91,7	101,9	101,7

We wrześniu br. w grupie „pieczywo i produkty zbożowe” wzrost cen detalicznych w skali roku dotyczył chleba pszenno-żytniego (o 0,8%) oraz mąki pszennej (o 0,4%), podczas gdy obniżyły się ceny: bułki pszennej (o 8,3%), kaszy jęczmiennej (o 6,2%), ryżu (o 3,5%).

W grupie „mięso” odnotowano spadek cen mięsa wieprzowego z kością (schab środkowy) – o 5,7%, mięsa wołowego z kością (rostbef) – o 2,0%, natomiast wzrosły ceny kurcząt patroszonych – o 2,8% oraz mięsa wołowego bez kości (z udźca) – o 0,4%.

Wśród badanych wędlin ceny obniżyły się: kiełbasy wędzonej (o 11,6%), szynki wieprzowej gotowanej (o 3,3%) i kiełbasy suszonej (o 2,6%).

W relacji do września ub. roku cena fileta z morszczuka mrożonego wzrosła o 6,4%.

Z grupy „mleko, sery i jaja” spadek cen dotyczył większości produktów: sera dojrzewającego (o 13,0%), śmietany o zawartości tłuszczu 18% (o 7,3%), mleka krowiego spożywczego o zawartości tłuszczu 3-3,5%, sterylizowanego (o 3,9%), jaj kurzych świeżych (o 3,6%) oraz sera twarogowego półtłustego (o 2,7%). Wzrosła jedynie cena mleka krowiego spożywczego o zawartości tłuszczu 2-2,5% (o 1,6%).

W grupie „oleje i pozostałe tłuszcze” wzrosła cena margaryny (o 5,7%), natomiast obniżyła się cena masła świeżego o zawartości tłuszczu ok. 82,5% (o 14,9%) oraz oleju rzepakowego produkcji krajowej (o 3,2%).

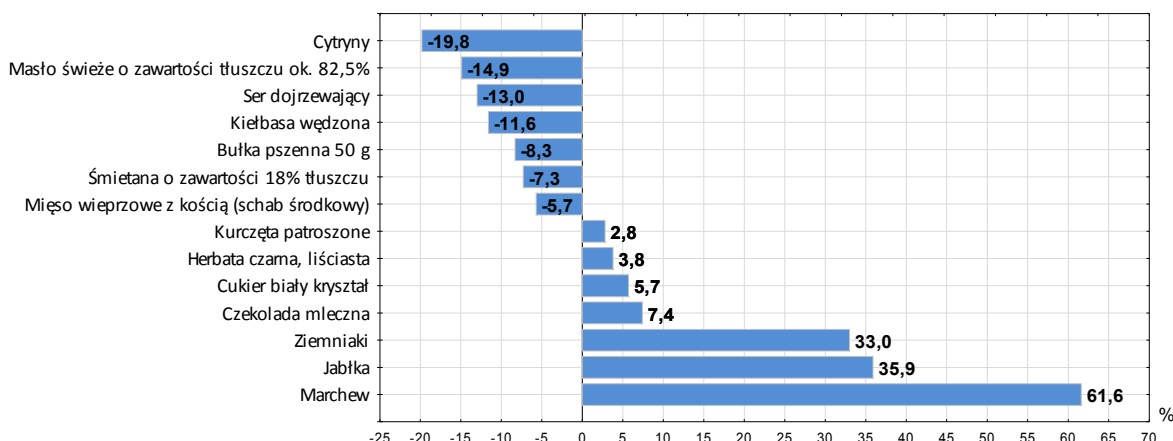
W skali roku znacznie wzrosły ceny warzyw i owoców: marchwi (o 61,6%), jabłek (o 35,9%), ziemniaków (o 33,0%), cebuli (o 28,7%) oraz pomarańczy (o 7,5%). Tańsze niż przed rokiem były jedynie cytryny – o 19,8%.

Wśród pozostałych artykułów żywnościowych obniżyły się ceny soku jabłkowego (o 5,1%), kawy naturalnej mielonej (o 3,7%) i piwa jasnego pełnego, butelkowanego (o 1,4%), natomiast wzrosły ceny m.in. czekolady mlecznej (o 7,4%), cukru białego kryształ (o 5,7%) oraz herbaty czarnej, liściastej (o 3,8%).



### Zmiany cen detalicznych wybranych artykułów żywnościowych we wrześniu 2015 r.

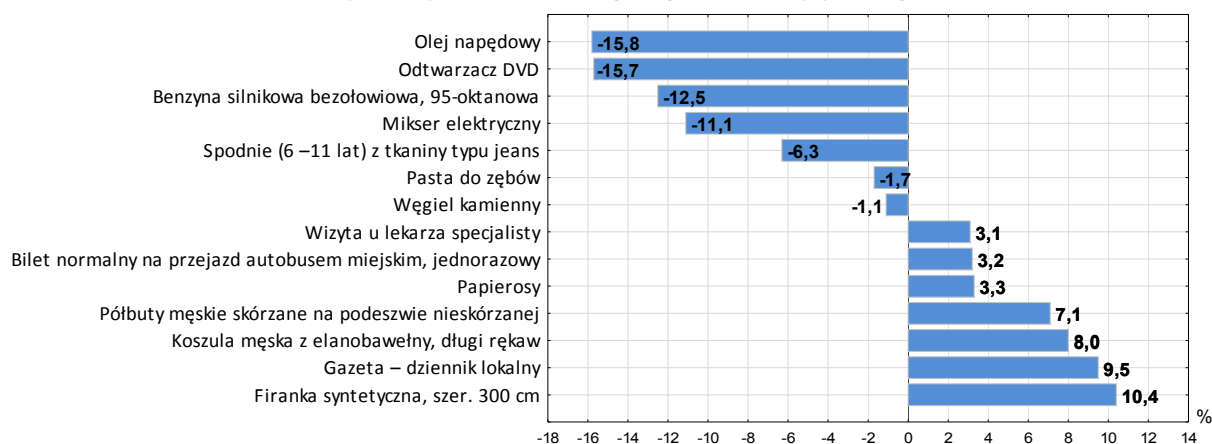
(wzrost/spadek w porównaniu do analogicznego okresu roku poprzedniego)



W porównaniu do września ub. roku odnotowano wzrost cen m.in.: za pobranie zimnej wody z miejskiej sieci wodociągowej (o 3,1%) oraz za ciepłą wodę (o 0,2%). W ciągu roku nie zmieniła się opłata za wywóz śmieci segregowanych oraz niesegregowanych w budynkach wielorodzinnych. We wrześniu br. za tonę węgla kamiennego płacono o 1,1% mniej niż w analogicznym miesiącu roku poprzedniego.

### Zmiany cen detalicznych wybranych artykułów nieżywnościowych i usług konsumpcyjnych we wrześniu 2015 r.

(wzrost/spadek w porównaniu do analogicznego okresu roku poprzedniego)



Wśród produktów i usług związanych z transportem obniżyły się ceny oleju napędowego (o 15,8%) i benzyny silnikowej bezołowiowej 95-oktanowej (o 12,5%), natomiast wzrosła cena biletu normalnego na przejazd autobusem miejskim (o 3,2%). W ciągu roku nie zmieniła się cena przejazdu taksówką osobową, taryfa dzienna.

W skali roku wzrosła opłata za wizytę u lekarza specjalisty – o 3,1%, natomiast zmniejszyła się cena biletu do kina – o 0,6%.

Wśród pozostałych badanych artykułów nieżywnościowych spadek cen w porównaniu z wrześniem ub. roku dotyczył m.in.: miksera elektrycznego (o 11,1%), spodni (6-11 lat) z tkaniny typu jeans (o 6,3%), rajstop damskich gładkich (o 2,0%) i pasty do zębów (o 1,7%). Więcej natomiast płacono m.in. za firankę syntetyczną (o 10,4%), gazetę – dziennik lokalny (o 9,5%), koszulę męską z elanobawełny, długi rękaw (o 8,0%), mydło toaletowe (o 1,5%).

W skali roku wzrosła cena oczyszczenia chemicznego garnituru męskiego 2-częściowego – o 3,2%, podzelowania obuwia męskiego – o 1,8%, natomiast zmniejszyła się cena strzyżenia włosów męskich – o 0,3%.

## ROLNICTWO

We wrześniu br. średnia<sup>1</sup> temperatura powietrza na obszarze województwa dolnośląskiego wyniosła 14,5°C i była o 0,4°C niższa od średniej temperatury odnotowanej we wrześniu ub. roku, przy czym maksymalna temperatura to 15,8°C (Wrocław), a minimalna – 13,0°C (Jelenia Góra). Średnia suma opadów atmosferycznych wyniosła 24,2 mm (wobec 87,8 mm

<sup>1</sup> Przeciętne wartości temperatur i opadów obliczono jako średnie arytmetyczne przeciętnych miesięcznych wartości z czterech stacji hydrologiczno-meteorologicznych Instytutu Meteorologii i Gospodarki Wodnej, zlokalizowanych w Jeleniej Górze, Kłodzku, Legnicy i Wrocławiu.

we wrześniu 2014 r.). We Wrocławiu suma opadów we wrześniu br. stanowiła 43% normy z wielolecia (1971-2000), podczas gdy w analogicznym miesiącu ub. roku – 128% normy. Liczba dni z opadami we wrześniu br. wyniosła od 7 do 14 w zależności od regionu (rok wcześniej w granicy 13 – 19 dni).

Skup zbóż<sup>a</sup> kształtował się następująco:

Wyszczególnienie	VII - IX 2015		IX 2015		
	w tys. t	analogiczny okres poprzedniego roku = 100	w tys. t	IX 2014 = 100	VIII 2015 = 100
Ziarno zbóż podstawowych <sup>b</sup> .....	638,8	99,3	104,6	63,6	32,4
w tym:					
pszenica .....	434,6	95,8	80,6	56,3	33,6
żyto .....	9,8	49,5	3,7	92,0	78,5

a Bez skupu realizowanego przez osoby fizyczne. b Obejmuje: pszenicę, żyto, jęczmień, owies, pszenżyto; łącznie z mieszankami zbożowymi, bez ziarna siewnego.

Na rynku rolnym we wrześniu br. łącznie skupiono 104,6 tys. ton **zbóż podstawowych**, tj. o 67,6% mniej w porównaniu z poprzednim miesiącem i o 36,4% mniej w relacji z wrześniem ub. roku. Zarówno pszenicy, jak i żyta skupiono odpowiednio o 66,4% i o 21,5% mniej niż w poprzednim miesiącu. W skali roku skup pszenicy był mniejszy o 43,7%, a skup żyta – o 8,0%.

W okresie lipiec-wrzesień br. skup zbóż podstawowych wyniósł 638,8 tys. ton i był mniejszy o 0,7% niż w tym samym okresie ub. roku, przy czym pszenicy skupiono mniej o 4,2%, a żyta – o 50,5%.

Skup podstawowych produktów zwierzęcych<sup>a</sup> kształtował się następująco:

Wyszczególnienie	I-IX 2015		IX 2015		
	w tys. t	I-IX 2014 = 100	w tys. t	IX 2014 = 100	VIII 2015 = 100
Żywiec rzeźny <sup>b</sup> .....	78,3	108,3	5,9	88,6	92,3
w tym:					
bydło (bez cieląt) .....	12,1	154,1	0,5	94,5	113,3
trzoda chlewna .....	12,1	153,4	0,4	83,7	84,5
drób .....	54,1	95,7	5,0	88,5	91,6
Mleko <sup>c</sup> .....	125,1	101,8	13,5	99,4	93,6

a W okresie lipiec-wrzesień bez skupu realizowanego przez osoby fizyczne. b Obejmuje: bydło, cielęta, trzodę chlewną, owce, konie i drób; w wadze żywej. c W milionach litrów.

We wrześniu br. **skup żywca rzeźnego** ogółem wyniósł 5,9 tys. ton, tj. mniej zarówno w relacji z poprzednim miesiącem (o 7,7%), jak i w porównaniu z wrześniem ub. roku (o 11,4%). W skali miesiąca odnotowano wyłącznie wzrost skupu bydła o 13,3%, podczas gdy skup trzody chlewnej zmniejszył się o 15,5%, a drobiu o 8,4%. W skali roku odnotowano spadek skupu wszystkich produktów żywca rzeźnego tj. trzody chlewnej o 16,3%, drobiu o 11,5% i bydła o 5,5%.

W okresie styczeń-wrzesień br. skup żywca rzeźnego był większy o 8,3% od notowanego w analogicznym okresie ub. roku, przy czym większy niż przed rokiem skup dotyczył bydła i trzody chlewnej, natomiast drobiu skupiono mniej o 4,3%.

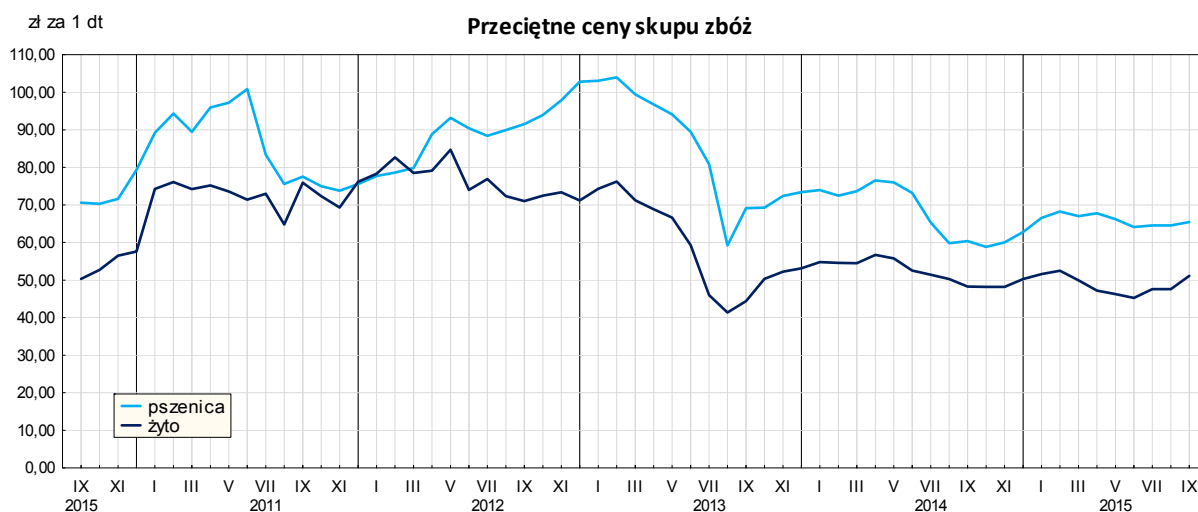
Od początku br. skupiono 125,1 mln l **mleka**, tj. więcej o 1,8% niż w analogicznym okresie ub. roku. We wrześniu br. dostawy tego surowca do skupu były mniejsze w ujęciu miesięcznym (o 6,4%) i w skali roku (o 0,6%).

Przeciętne ceny w skupie podstawowych produktów rolnych kształtowały się następująco:

Wyszczególnienie	I-IX 2015		IX 2015		
	zł	I-IX 2014 =100	zł	IX 2014 = 100	VIII 2015 = 100
Ziarno zbóż <sup>a</sup> za 1 dt:					
pszenica .....	65,53	96,9	65,44	108,4	102,1
żyto .....	48,99	93,1	51,11	105,9	106,9
Żywiec rzeźny za 1 kg wagi żywej:					
bydło (bez cieląt) .....	6,05	106,0	6,34	108,7	104,8
trzoda chlewna .....	4,45	89,6	4,80	96,0	106,7
drób .....	3,98	94,6	4,09	94,9	103,0
Mleko za 1 hl .....	117,20	77,8	111,68	83,7	101,1

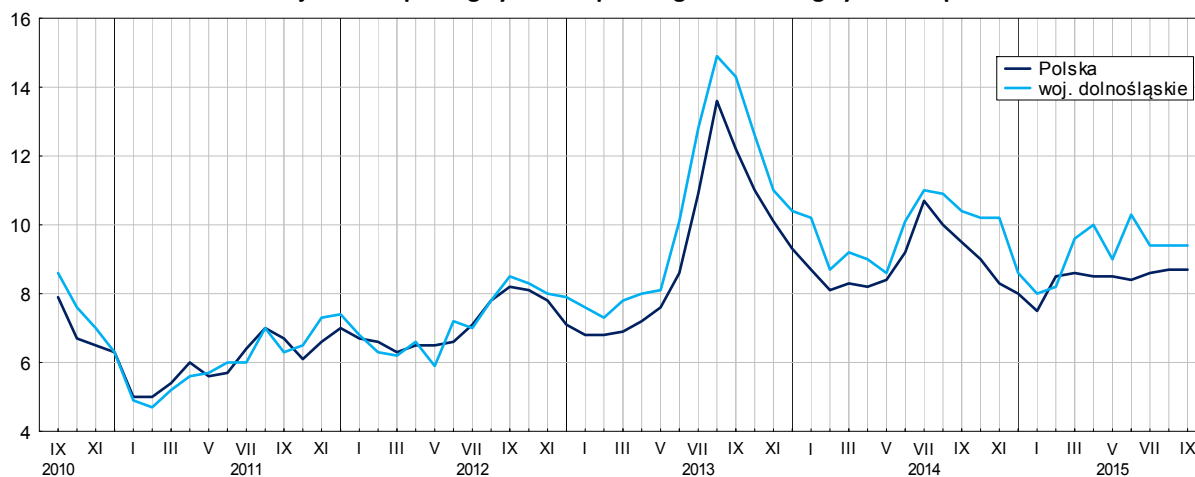
a Bez ziarna siewnego.

**Średnie ceny** za dostarczoną we wrześniu br. pszenicę do skupu były wyższe o 2,1% niż przed miesiącem i o 8,4% niż przed rokiem. Średnie ceny żyta w skali miesiąca wzrosły o 6,9%, a w skali roku – o 5,9%.



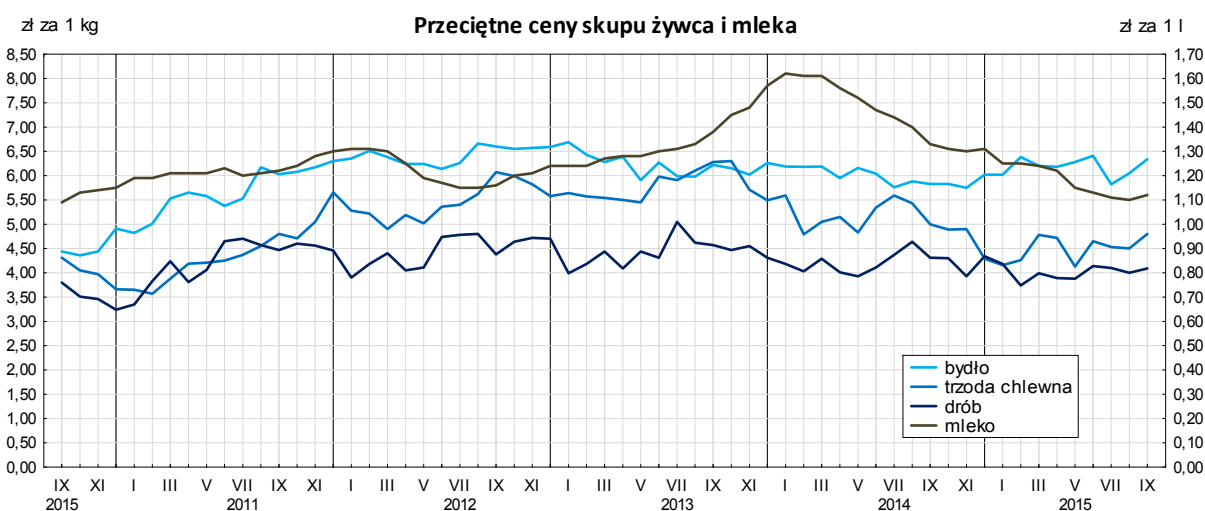
W porównaniu do sierpnia br. odnotowano wzrost cen żywca wieprzowego w skupie o 6,7%; za 1 kg tego surowca we wrześniu br. płacono 4,80 zł. W ujęciu rocznym przeciętne ceny żywca wieprzowego w skupie były natomiast niższe (o 4,0%). Cena 1 kg żywca wieprzowego (w wadze żywej) we wrześniu br. równoważyła wartość 9,4 kg żyta (według cen w skupie), wobec 9,4 przed miesiącem i 10,4 przed rokiem.

Relacja cen skupu 1 kg żywca wieprzowego do cen 1 kg żyta w skupie



Przeciętna cena skupu 1 kg żywca drobiowego we wrześniu br. wyniosła 4,09 zł i w odniesieniu do sierpnia br. wzrosła o 3,0%, natomiast w relacji do września ub. roku obniżyła się o 5,1%.

Przeciętna cena skupu żywca wołowego (6,34 zł/kg), była wyższa o 4,8% w skali miesiąca oraz o 8,7% w skali roku.



Średnia cena mleka we wrześniu br. ukształtowała się na poziomie 111,68 zł za 1 hl, tj. wyższym niż przed miesiącem (o 1,1%), natomiast znacznie niższym niż przed rokiem (o 16,3%).

## PRZEMYSŁ I BUDOWNICTWO

**Produkcja sprzedana przemysłu** we wrześniu br. osiągnęła wartość (w cenach bieżących) 9680,6 mln zł i była (w cenach stałych) o 2,2% wyższa niż przed rokiem (kiedy to zanotowano jej wzrost o 4,1%). Równocześnie w skali roku odnotowano wzrost (w cenach bieżących) **produkcji budowlano-montażowej** o 6,0% (przed rokiem – spadek o 16,8%).

Produkcja sprzedana w przetwórstwie przemysłowym, stanowiąca 82,0% produkcji przemysłowej ogółem, w porównaniu z wrześniem ub. roku zwiększyła się (w cenach stałych) o 2,0% (wówczas odnotowano wzrost o 4,6%). W sekcji wytwarzanie i zaopatrywanie w energię elektryczną, gaz, parę wodną i gorącą wodę odnotowano wzrost o 6,2% (wobec spadku o 16,2% przed rokiem).

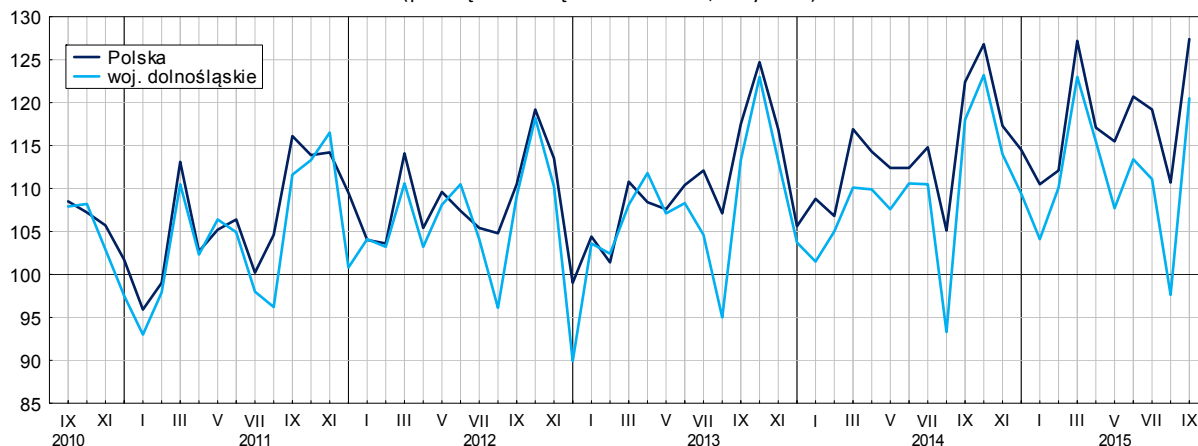
Wyższy niż we wrześniu ub. roku poziom produkcji sprzedanej wystąpił w 22 (spośród 31 występujących w województwie) działach przemysłu. Spośród działów o wysokim udziale w strukturze produkcji sprzedanej przemysłu wyższa niż we wrześniu ub. roku była m.in. produkcja: urządzeń elektrycznych (o 22,4%), papieru i wyrobów z papieru (o 13,9%), maszyn i urządzeń (o 8,0%), wyrobów z metali (o 5,9%) oraz komputerów, wyrobów elektronicznych i optycznych (o 2,8%). Znaczący spadek produkcji sprzedanej dotyczył natomiast m.in. produkcji: chemikaliów i wyrobów chemicznych (o 11,7%), artykułów spożywczych (o 7,2%), wyrobów z gumy i tworzyw sztucznych (o 3,9%) oraz pojazdów samochodowych, przyczep i naczep (o 2,7%).

Dynamika (w cenach stałych) i struktura (w cenach bieżących) produkcji sprzedanej przemysłu kształtowały się następująco:

Wyszczególnienie	IX 2015	I-IX 2015	
	analogiczny okres roku poprzedniego = 100	w odsetkach	
<b>Ogółem</b> .....	<b>102,2</b>	<b>103,4</b>	<b>100,0</b>
w tym:			
Przetwórstwo przemysłowe .....	102,0	104,5	80,5
w tym produkcja:			
artykułów spożywczych .....	92,8	96,2	5,2
papieru i wyrobów z papieru .....	113,9	117,6	3,4
chemikaliów i wyrobów chemicznych .....	88,3	91,0	3,9
wyrobów z gumy i tworzyw sztucznych .....	96,1	98,5	7,7
wyrobów z metali <sup>Δ</sup> .....	105,9	102,3	6,3
komputerów, wyrobów elektronicznych i optycznych .....	102,8	94,7	7,9
urządzeń elektrycznych .....	122,4	114,1	6,1
maszyn i urządzeń <sup>Δ</sup> .....	108,0	108,2	3,9
pojazdów samochodowych, przyczep i naczep <sup>Δ</sup> .....	97,3	106,5	21,0
Wytwarzanie i zaopatrywanie w energię elektryczną, gaz, parę wodną i gorącą wodę .....	106,2	94,4	1,6

W porównaniu z sierpniem br. produkcja sprzedana przemysłu zwiększyła się o 23,5%, w tym o 27,4% w przetwórstwie przemysłowym.

**Produkcja sprzedana przemysłu**  
(przeciętna miesięczna 2010 = 100; ceny stałe)



Na 1 zatrudnionego produkcja sprzedana we wrześniu br. wyniosła (w cenach bieżących) 45,6 tys. zł i była (w cenach stałych) o 0,5% większa niż przed rokiem, przy większym o 1,8% przeciętnym zatrudnieniu oraz wyższym przeciętnym miesięcznym wynagrodzeniu brutto o 6,0%.

W okresie styczeń-wrzesień br. produkcja sprzedana przemysłu wyniosła (w cenach bieżących) 80715,7 mln zł i była (w cenach stałych) wyższa o 3,4% niż w analogicznym okresie ub. roku. Produkcja zwiększyła się w przetwórstwie przemysłowym o 4,5%, natomiast zmniejszyła się w wytwarzaniu i zaopatrywaniu w energię elektryczną, gaz, parę wodną i gorącą wodę o 5,6%.

**Produkcja sprzedana budownictwa** (w cenach bieżących) we wrześniu br. wyniosła 1003,6 mln zł i była niższa o 4,8% niż we wrześniu ub. roku (kiedy notowano spadek o 12,4%).

W porównaniu z sierpniem br. produkcja sprzedana budownictwa zwiększyła się o 8,9%.

Wydajność pracy w budownictwie, mierzona wartością produkcji sprzedanej budownictwa w przeliczeniu na 1 zatrudnionego we wrześniu br. ukształtowała się na poziomie 38,8 tys. zł (w cenach bieżących) i była o 0,5% niższa niż przed rokiem, przy mniejszym o 4,3% przeciętnym zatrudnieniu, natomiast wyższym o 5,3% przeciętnym miesięcznym wynagrodzeniu brutto.

W okresie styczeń-wrzesień br. produkcja sprzedana budownictwa osiągnęła wartość 7912,8 mln zł, tj. o 3,3% niższą w porównaniu z analogicznym okresem ub. roku (kiedy notowano wzrost o 9,7%).

**Produkcja budowlano-montażowa** (w cenach bieżących) we wrześniu br. ukształtowała się na poziomie 521,9 mln zł i stanowiła 52,0% ogółu produkcji sprzedanej budownictwa. W porównaniu do sierpnia br. produkcja budowlano-montażowa zwiększyła się o 8,8%, natomiast w odniesieniu do września ub. roku wzrosła o 6,0%. W strukturze produkcji budowlano-montażowej we wrześniu br. największy udział (47,0%) miały podmioty, których podstawowym rodzajem działalności była budowa obiektów inżynierii lądowej i wodnej. W skali roku wartość produkcji zrealizowanej w tym dziale zwiększyła się o 5,7%, wzrost odnotowały również podmioty wykonujące głównie roboty budowlane specjalistyczne – o 20,3%. Podmioty specjalizujące się w budowie budynków w skali roku notowały spadek produkcji budowlano-montażowej o 11,9%.

Dynamika i struktura produkcji budowlano-montażowej (w cenach bieżących) kształtowały się następująco:

Działy budownictwa	IX 2015	I-IX 2015	
	analogiczny okres roku poprzedniego = 100	w odsetkach	
<b>O g ó ł e m</b> .....	<b>106,0</b>	<b>101,7</b>	<b>100,0</b>
Budowa budynków <sup>Δ</sup> .....	88,1	89,9	23,7
Budowa obiektów inżynierii lądowej i wodnej <sup>Δ</sup> .....	105,7	108,3	41,4
Roboty budowlane specjalistyczne .....	120,3	103,4	34,9

W porównaniu z sierpniem br. odnotowano spadek produkcji budowlano-montażowej wyłącznie w dziale budowa budynków – o 7,7%.

W okresie styczeń-wrzesień br. produkcja budowlano-montażowa ukształtowała się na poziomie 3853,6 mln zł i stanowiła 48,7% wartości ogółu produkcji sprzedanej budownictwa. W ciągu roku jej wartość zwiększyła się o 1,7% (wobec spadku o 2,6% przed rokiem). W strukturze produkcji budowlano-montażowej największy udział miały podmioty, których podstawowym rodzajem działalności była budowa obiektów inżynierii lądowej i wodnej (41,4%).

## BUDOWNICTWO MIESZKANIOWE

We wrześniu br. w porównaniu z analogicznym miesiącem ub. roku zmniejszyła się liczba mieszkań oddanych do użytkowania, natomiast zwiększyła liczba mieszkań, na budowę których uzyskano pozwolenia oraz liczba mieszkań rozpoczętych.

Według wstępnych danych<sup>1</sup> we wrześniu br. w województwie **przekazano do użytkowania** 1053 mieszkania, tj. o 9,1% mniej niż przed rokiem. W kraju oddano do użytkowania o 20,4% więcej mieszkań niż rok wcześniej.

We wrześniu br. najwięcej mieszkań przekazali inwestorzy budujący na sprzedaż lub wynajem – 644 (przed rokiem 663). Inwestorzy indywidualni oddali do użytkowania 391 mieszkań (przed rokiem 495). W budownictwie zakładowym i komunalnym oddano odpowiednio 12 i 6 mieszkań (przed rokiem nie oddano nowych mieszkań w tych formach budownictwa).

Mieszkania oddane do użytkowania w województwie dolnośląskim we wrześniu br. stanowiły 7,7% mieszkań oddanych do użytkowania w kraju.

<sup>1</sup> Dane meldunkowe – mogą ulec zmianie po opracowaniu sprawozdań kwartalnych

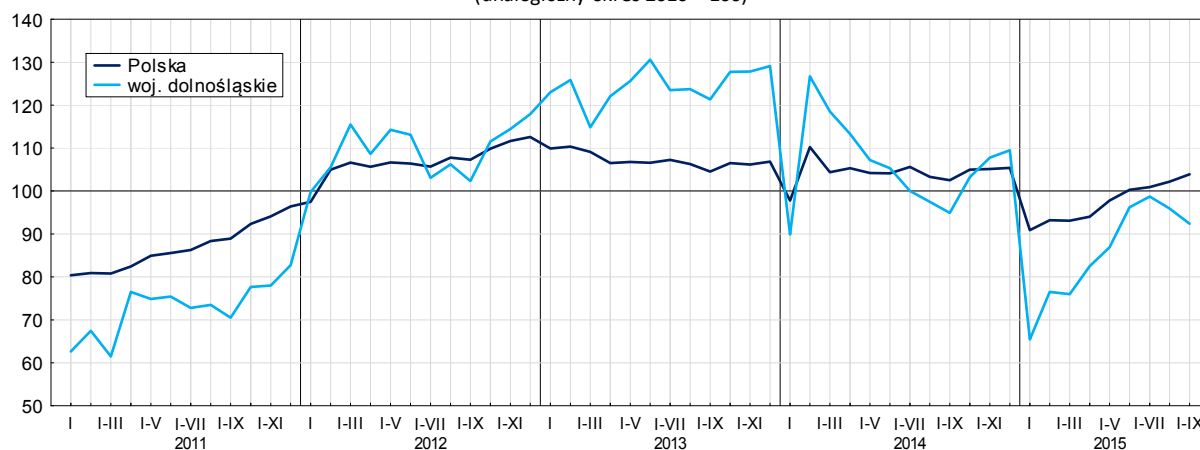
Liczba mieszkań oddanych do użytkowania w okresie styczeń-wrzesień br. kształtowała się następująco:

Formy budownictwa	Mieszkania oddane do użytkowania			Przeciętna powierzchnia użytkowa 1 mieszkania w m <sup>2</sup>
	w liczbach bezwzględnych	w odsetkach	I-IX 2014 = 100	
<b>Ogółem</b> .....	<b>9203</b>	<b>100,0</b>	<b>97,4</b>	<b>94,3</b>
Indywidualne .....	4296	46,7	98,0	134,2
Spółdzielcze .....	19	0,2	33,0	168,6
Przeznaczone na sprzedaż lub wynajem .....	4790	52,0	111,2	59,2
Komunalne .....	74	0,8	40,9	32,3
Spółeczne czynszowe .....	12	0,1	2,3	102,6
Zakładowe .....	12	0,1	600,0	48,4

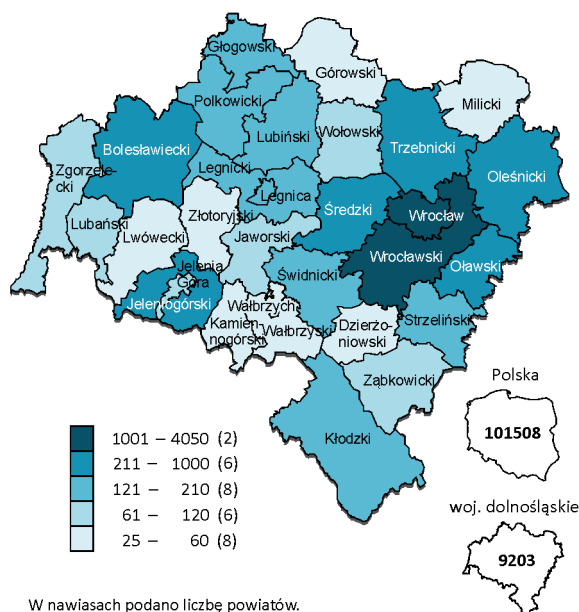
W okresie styczeń-wrzesień br. oddano do użytkowania 9203 mieszkania, tj. o 246 mniej niż w analogicznym okresie ub. roku. Spadek liczby mieszkań oddanych do użytkowania odnotowano w budownictwie społecznym czynszowym, spółdzielczym, komunalnym i w budownictwie indywidualnym. W ciągu roku zwiększyła się liczba mieszkań oddanych do użytkowania w budownictwie zakładowym oraz przeznaczonym na sprzedaż lub wynajem.

### Mieszkania oddane do użytkowania

(analogiczny okres 2010 = 100)



### Mieszkania oddane do użytkowania według powiatów w okresie styczeń-wrzesień 2015 r.



W nawiasach podano liczbę powiatów.

Przeciętna powierzchnia mieszkania oddanego do użytkowania w okresie dziewięciu miesięcy br. wyniosła 94,3 m<sup>2</sup> i była o 0,5 m<sup>2</sup> większa niż w okresie styczeń-wrzesień 2014 r. Największe mieszkania dotyczyły budownictwa spółdzielczego. Wzrost przeciętnej powierzchni oddanych mieszkań odnotowano w budownictwie spółdzielczym, indywidualnym oraz społecznym czynszowym. Mniejsze były natomiast mieszkania zakładowe, komunalne oraz budowane na sprzedaż lub wynajem.

Od początku roku najwięcej mieszkań przekazano do użytkowania na terenie Wrocławia – 44,0% (4050 mieszkań) ogółu oddanych w województwie, a następnie w powiecie wrocławskim – 14,7% (1352). W Wałbrzychu oraz powiecie górowskim i kamiennogórowskim przekazano najmniej mieszkań (odpowiednio 25, 35, 36).

Mieszkania o największej przeciętnej powierzchni użytkowej powstały na terenie Wałbrzycha (162,4) oraz powiatów: górowskiego (162,0 m<sup>2</sup>), zlotoryjskiego (161,9 m<sup>2</sup>) i dzierżonowskiego (158,8 m<sup>2</sup>). Najmniejsze (poniżej 90 m<sup>2</sup>) wybudowano we Wrocławiu (63,4 m<sup>2</sup>), Legnicy (71,9 m<sup>2</sup>), i Jeleniej Górze (89,2 m<sup>2</sup>).

We wrześniu br. starostwa powiatowe wydały **pozwolenia na realizację** 2039 nowych mieszkań. Było to o 78,1% więcej niż w analogicznym miesiącu ub. roku. Najwięcej pozwoleń (73,4% ogólnej liczby) dotyczyło mieszkań w budownictwie przeznaczonym na sprzedaż lub wynajem.

W omawianym miesiącu **rozpoczęto budowę** 1383 mieszkań, czyli w relacji do poprzedniego roku więcej o 10,3%. Najwięcej mieszkań (tj. po 35,1%) mają wybudować inwestorzy budujący na sprzedaż lub wynajem oraz indywidualni.

Liczba mieszkań, na których budowę wydano pozwolenia i których budowę rozpoczęto **w okresie styczeń-wrzesień br.** kształtowała się następująco:

Formy budownictwa	Mieszkania, na których budowę wydano pozwolenia			Mieszkania, których budowę rozpoczęto		
	w liczbach bezwzględnych	w odsetkach	I-IX 2014 = 100	w liczbach bezwzględnych	w odsetkach	I-IX 2014 = 100
<b>Ogółem</b> .....	<b>13012</b>	<b>100,0</b>	<b>121,1</b>	<b>12432</b>	<b>100,0</b>	<b>125,7</b>
Indywidualne .....	5013	38,5	133,5	4196	33,8	104,5
Spółdzielcze .....	8	0,1	12,9	96	0,8	480,0
Przeznaczone na sprzedaż lub wynajem .....	7961	61,2	115,8	7653	61,6	133,7
Komunalne .....	30	0,2	187,5	12	0,1	x
Spoleczne czynszowe .....	-	-	-	475	3,7	359,8

W okresie styczeń-wrzesień br. w porównaniu z analogicznym okresem ub. roku zwiększyła się liczba pozwoleń na budowę mieszkań oraz liczba mieszkań rozpoczętych – odpowiednio o 21,1% i o 25,7%. W ciągu dziewięciu miesięcy br. wśród mieszkań, na budowę których wydano pozwolenia i wśród mieszkań rozpoczętych większość stanowiły mieszkania, które zostaną wybudowane przez inwestorów budujących na sprzedaż lub wynajem.

## RYNEK WEWNĘTRZNY

We wrześniu br. odnotowano w skali roku (w cenach bieżących) wzrost sprzedaży detalicznej oraz sprzedaży hurtowej.

**Sprzedaż detaliczna** zrealizowana przez przedsiębiorstwa handlowe i niehandlowe we wrześniu br. była o 0,7% wyższa niż przed rokiem (wobec wzrostu o 4,1% we wrześniu ub. roku). Największy znaczący wzrost sprzedaży detalicznej w relacji do analogicznego miesiąca poprzedniego roku odnotowano w grupach: pozostała sprzedaż detaliczna w niewyspecjalizowanych sklepach (o 45,4%), farmaceutyki, kosmetyki, sprzęt ortopedyczny (o 37,0%) oraz pojazdy samochodowe, motocykle, części (o 18,4%). W grupie żywność, napoje i wyroby tytoniowe, o udziale – 43,1% sprzedaży detalicznej ogółem, sprzedaż była wyższa (o 6,3%).

Dynamika i struktura (w cenach bieżących) sprzedaży detalicznej kształtowały się następująco:

Wyszczególnienie	IX 2015	I-IX 2015	
	analogiczny okres roku poprzedniego = 100	w odsetkach	
<b>Ogółem</b> <sup>a</sup> .....	<b>100,7</b>	<b>100,5</b>	<b>100,0</b>
w tym:			
Pojazdy samochodowe, motocykle, części.....	118,4	110,7	11,4
Paliwa stałe, ciekłe i gazowe .....	78,5	83,5	5,7
Żywność, napoje i wyroby tytoniowe.....	106,3	102,4	45,1
Pozostała sprzedaż detaliczna w niewyspecjalizowanych sklepach .....	145,4	136,4	1,2
Farmaceutyki, kosmetyki, sprzęt ortopedyczny .....	137,0	147,0	6,0
Włókno, odzież, obuwie.....	102,9	99,5	11,6
Meble, RTV, AGD .....	95,4	89,2	5,6
Prasa, książki, pozostała sprzedaż w wyspecjalizowanych sklepach .....	115,6	109,1	1,6
Pozostałe .....	65,3	77,4	9,5

a Grupowania przedsiębiorstw dokonano na podstawie Polskiej Klasyfikacji Działalności – PKD 2007, zaliczając przedsiębiorstwo do określonej kategorii według przeważającego rodzaju działalności, zgodnie z aktualnym w omawianym okresie stanem organizacyjnym. Odnotowane zmiany (wzrost/spadek) sprzedaży detalicznej w poszczególnych grupach rodzajów działalności przedsiębiorstw mogą zatem również wynikać ze zmiany przeważającego rodzaju działalności przedsiębiorstwa oraz zmian organizacyjnych. Nie ma to wpływu na dynamikę sprzedaży detalicznej ogółem.

Sprzedaż detaliczna w porównaniu z sierpniem br. była wyższa o 4,3%. W skali miesiąca największy wzrost sprzedaży detalicznej odnotowano w grupie pojazdy samochodowe, motocykle, części (o 33,9%).

W okresie styczeń-wrzesień br. sprzedaż detaliczna była wyższa o 0,5% niż w analogicznym okresie poprzedniego roku (wobec wzrostu o 6,8% w okresie styczeń-wrzesień 2014 r.).

We wrześniu br. **sprzedaż hurtowa** (w cenach bieżących) w przedsiębiorstwach handlowych w relacji do poprzedniego miesiąca była wyższa o 9,0%, natomiast w porównaniu do września ub. roku – wyższa o 4,9%. W przedsiębiorstwach hurtowych odnotowano również wzrost sprzedaży hurtowej w skali miesiąca – o 8,9%, a w skali roku – o 5,6%.

W okresie styczeń-wrzesień br., w porównaniu do analogicznego okresu ub. roku, sprzedaż hurtowa w przedsiębiorstwach handlowych zwiększyła się o 5,9%, a w przedsiębiorstwach hurtowych – o 7,3%.

\* \* \*

---

Raport „**Koniunktura gospodarcza w województwie dolnośląskim w październiku 2015 r.**” ukaże się na stronie głównej Urzędu Statystycznego we Wrocławiu: <http://wroclaw.stat.gov.pl> w dniu 29 października 2015 r.

---



**TABL. 1. WYBRANE DANE O WOJEWÓDZTWIE DOLNOŚLĄSKIM**

WYSZCZEGÓLNIENIE		Styczeń	Luty	Marzec	Kwiecień	Maj	Czerwiec	Lipiec	Sierpień	Wrzesień	Październik	Listopad	Grudzień
Przeciętne zatrudnienie w sektorze przedsiębiorstw <sup>a</sup> (w tys. osób) .....	2014	441,6	442,9	443,3	441,2	441,0	441,5	441,1	439,8	439,7	440,8	442,0	441,7
	<b>2015</b>	<b>445,1</b>	<b>445,0</b>	<b>445,5</b>	<b>445,1</b>	<b>443,9</b>	<b>444,8</b>	<b>445,6</b>	<b>444,8</b>	<b>445,6</b>			
poprzedni miesiąc = 100 .....	2014	99,6	100,3	100,1	99,5	100,0	100,1	100,0	99,6	100,0	100,2	100,3	99,9
	<b>2015</b>	<b>100,8</b>	<b>100,0</b>	<b>100,1</b>	<b>99,9</b>	<b>99,7</b>	<b>100,2</b>	<b>100,2</b>	<b>99,8</b>	<b>100,2</b>			
analogiczny miesiąc poprzedniego roku = 100 .....	2014	101,7	101,7	101,5	100,5	100,5	100,4	100,4	99,8	99,6	99,5	99,5	99,6
	<b>2015</b>	<b>100,8</b>	<b>100,5</b>	<b>100,5</b>	<b>100,9</b>	<b>100,7</b>	<b>100,8</b>	<b>100,9</b>	<b>101,1</b>	<b>101,3</b>			
Bezrobotni zarejestrowani (w osobach; stan w końcu okresu) .....	2014	161245	160510	155337	148111	140406	134510	131407	128971	125721	121609	121840	121562
	<b>2015</b>	<b>128074</b>	<b>128196</b>	<b>124742</b>	<b>119164</b>	<b>113340</b>	<b>106830</b>	<b>103521</b>	<b>101581</b>	<b>98818</b>			
Stopa bezrobocia <sup>b</sup> (w %; stan w końcu okresu) .....	2014	13,6	13,6	13,2	12,7	12,1	11,6	11,4	11,2	10,9	10,6	10,6	10,4*
	<b>2015</b>	<b>10,9*</b>	<b>10,9*</b>	<b>10,6*</b>	<b>10,2*</b>	<b>9,7*</b>	<b>9,2*</b>	<b>9,0*</b>	<b>8,8*</b>	<b>8,6</b>			
Oferty pracy (zgłoszone w ciągu miesiąca) .....	2014	6584	8257	9048	8851	8180	8081	9256	8640	13903	9320	6367	4831
	<b>2015</b>	<b>6377</b>	<b>8541</b>	<b>10245</b>	<b>9122</b>	<b>10696</b>	<b>10949</b>	<b>9684</b>	<b>10314</b>	<b>12694</b>			
Liczba bezrobotnych na 1 ofertę pracy (stan w końcu okresu) .....	2014	34	28	27	23	22	18	16	17	11	11	18	27
	<b>2015</b>	<b>24</b>	<b>21</b>	<b>17</b>	<b>15</b>	<b>13</b>	<b>11</b>	<b>12</b>	<b>11</b>	<b>9</b>			
<b>Przeciętne wynagrodzenia miesięczne brutto w sektorze</b>													
przedsiębiorstw <sup>a</sup> (w zł) .....	2014	3727,70	3689,49	3841,39	3929,35	3808,39	4365,57	3934,54	4011,50	3842,12	3898,90	4196,50	4491,01
	<b>2015</b>	<b>3914,56</b>	<b>3886,69</b>	<b>4078,89</b>	<b>4586,70</b>	<b>4024,79</b>	<b>4062,45</b>	<b>4129,85</b>	<b>4115,44</b>	<b>4097,23</b>			
poprzedni miesiąc = 100 .....	2014	86,1	99,0	104,1	102,3	96,9	114,6	90,1	102,0	95,8	101,5	107,6	107,0
	<b>2015</b>	<b>87,2</b>	<b>99,3</b>	<b>104,9</b>	<b>112,4</b>	<b>87,7</b>	<b>100,9</b>	<b>101,7</b>	<b>99,7</b>	<b>99,6</b>			
analogiczny miesiąc poprzedniego roku = 100 .....	2014	104,0	104,9	105,1	105,3	105,3	102,0	105,8	109,0	99,4	105,3	104,2	103,7
	<b>2015</b>	<b>105,0</b>	<b>105,3</b>	<b>106,2</b>	<b>116,7</b>	<b>105,7</b>	<b>93,1</b>	<b>105,0</b>	<b>102,6</b>	<b>106,6</b>			
<b>Wskaźnik cen:</b>													
<b>towarów i usług konsumpcyjnych<sup>c</sup>:</b>													
analogiczny okres poprzedniego roku = 100 .....	2014	.	.	100,5	.	.	100,3	.	.	99,6	.	.	99,4
	<b>2015</b>	<b>.</b>	<b>.</b>	<b>98,6</b>	<b>.</b>	<b>.</b>	<b>99,2</b>	<b>.</b>	<b>.</b>	<b>.</b>			

a W przedsiębiorstwach, w których liczba pracujących przekracza 9 osób. b Udział zarejestrowanych bezrobotnych w cywilnej ludności aktywnej zawodowo, szacowanej na koniec każdego miesiąca. c W kwartale.

**TABL. 1. WYBRANE DANE O WOJEWÓDZTWIE DOLNOŚLĄSKIM (cd.)**

WYSZCZEGÓLNIENIE		Styczeń	Luty	Marzec	Kwiecień	Maj	Czerwiec	Lipiec	Sierpień	Wrzesień	Październik	Listopad	Grudzień
<b>Wskaźnik cen (dok.):</b>													
<b>skupu ziarna zbóż:</b>													
poprzedni miesiąc = 100 .....	2014	101,7	97,2	101,6	104,1	100,2	96,1	87,9	94,4	100,4	97,6	101,6	104,1
	2015	105,7	102,7	97,5	101,6	96,8	96,8	102,8	98,0	102,4			
analogiczny miesiąc poprzedniego roku = 100 .....	2014	74,0	69,7	74,3	79,6	82,0	83,6	87,9	100,3	88,7	84,9	84,9	86,5
	2015	90,0	95,1	91,2	89,1	86,1	86,7	101,4	105,2	107,3			
<b>skupu żywca rzeźnego wołowego (bez cieląt; wadze żywej):</b>													
poprzedni miesiąc = 100 .....	2014	98,9	99,8	100,2	96,1	103,5	98,1	95,4	102,1	99,1	100,0	98,6	104,7
	2015	100,0	106,0	97,2	99,7	101,6	102,0	90,8	104,0	104,8			
analogiczny miesiąc poprzedniego roku = 100 .....	2014	92,5	96,1	98,6	93,1	104,2	96,3	96,2	98,3	93,7	94,8	95,5	96,2
	2015	97,2	103,2	100,2	103,9	102,0	106,1	101,0	102,9	108,7			
<b>skupu żywca rzeźnego wieprzowego (w wadze żywej):</b>													
poprzedni miesiąc = 100 .....	2014	101,8	85,7	105,4	102,0	93,8	110,6	104,7	97,1	92,1	97,8	100,2	87,6
	2015	97,0	102,4	112,2	98,6	87,5	112,7	97,4	99,3	90,9			
analogiczny miesiąc poprzedniego roku = 100 .....	2014	99,1	86,0	91,2	93,6	88,6	89,3	94,6	89,0	79,6	77,6	85,8	78,1
	2015	74,4	88,9	94,7	91,6	85,4	87,1	81,0	82,9	96,0			
<b>Relacje cen skupu<sup>a</sup> żywca wieprzowego (w wadze żywej)</b>													
do cen 1 kg żyta .....	2014	10,2	8,7	9,2	9,0	8,6	10,1	11,0	10,9	10,4	10,2	10,2	8,6
	2015	8,0	8,2	9,6	10,0	9,0	10,3	9,4	9,4	9,4			
<b>Produkcja sprzedana przemysłu<sup>b</sup> (w cenach stałych):</b>													
poprzedni miesiąc = 100 .....	2014	97,9	103,4	104,9	99,8	97,9	102,8	99,9	84,4	126,5	104,4	92,5	96,0
	2015	95,2	105,8	111,7	91,7	95,5	105,3	97,9	87,9*	123,5			
analogiczny miesiąc poprzedniego roku = 100 .....	2014	98,0	102,6	101,9	98,3	100,5	102,2	105,7	98,2	104,1	100,1	100,7	105,5
	2015	102,5	104,9	111,7	102,7	100,1	102,5	100,5	104,6*	102,2			
<b>Produkcja budowlano-montażowa<sup>b</sup> (w cenach bieżących):</b>													
poprzedni miesiąc = 100 .....	2014	30,8	136,9	108,5	119,0	104,5	113,5	101,5	99,0	101,3	133,7	82,1	129,5
	2015	33,4	127,8	137,5	96,7	106,6	105,0	107,7	100,0	108,8			
analogiczny miesiąc poprzedniego roku = 100 .....	2014	80,2	98,8	108,0	111,2	106,5	119,8	91,5	92,5	83,2	93,8	88,9	93,0
	2015	101,0	94,3	119,5	97,1	99,1	92,0	97,7	98,7	106,0			

a Ceny bieżące bez VAT. b W przedsiębiorstwach, w których liczba pracujących przekracza 9 osób.

**TABL. 1. WYBRANE DANE O WOJEWÓDZTWIE DOLNOŚLĄSKIM (dok.)**

WYSZCZEGÓLNIENIE		Styczeń	Luty	Marzec	Kwiecień	Maj	Czerwiec	Lipiec	Sierpień	Wrzesień	Październik	Listopad	Grudzień
Mieszkania oddane do użytkowania (od początku roku) .....	2014	1188	2719	3934	4934	5639	6521	7613	8291	9449	10958	12623	13953
	2015	<b>865</b>	<b>1642</b>	<b>2524</b>	<b>3590</b>	<b>4567</b>	<b>5959</b>	<b>7514*</b>	<b>8150</b>	<b>9203</b>			
analogiczny okres poprzedniego roku = 100 .....	2014	73,1	100,7	103,2	92,8	85,3	80,6	80,9	78,8	78,2	80,7	84,3	84,8
	2015	<b>72,8</b>	<b>60,4</b>	<b>64,2</b>	<b>72,8</b>	<b>81,0</b>	<b>91,4</b>	<b>98,7</b>	<b>98,3</b>	<b>97,4</b>			
<b>Sprzedaż detaliczna towarów<sup>a</sup> (w cenach bieżących):</b>													
poprzedni miesiąc = 100 .....	2014	79,1	101,5	109,1	106,3	94,0	98,0	103,0	99,5	101,2	106,5	91,5	120,6
	2015	<b>75,9</b>	<b>97,5</b>	<b>120,5</b>	<b>96,6</b>	<b>97,8</b>	<b>101,0</b>	<b>100,8</b>	<b>95,8</b>	<b>104,3</b>			
analogiczny miesiąc poprzedniego roku = 100 .....	2014	106,6	113,6	102,9	111,8	105,0	108,0	105,5	102,5	104,1	100,9	103,3	104,6
	2015	<b>100,4</b>	<b>96,4</b>	<b>106,5</b>	<b>96,7</b>	<b>100,6</b>	<b>103,7</b>	<b>101,5</b>	<b>97,7</b>	<b>100,7</b>			
<b>Wskaźnik rentowności obrotu w przedsiębiorstwach<sup>b</sup> (w %):</b>													
brutto <sup>c</sup> .....	2014	.	.	5,4	.	.	6,2	.	.	5,9	.	.	5,6
	2015	.	.	<b>5,1</b>	.	.	<b>5,9</b>	.	.	.	.	.	
netto <sup>d</sup> .....	2014	.	.	4,3	.	.	5,2	.	.	4,9	.	.	4,7
	2015	.	.	<b>4,0</b>	.	.	<b>4,7</b>	.	.	.	.	.	
<b>Nakłady inwestycyjne<sup>b</sup> (w mln zł; ceny bieżące) .....</b>													
	2014	.	.	2443,2	.	.	5220,5	.	.	8264,5	.	.	12621,9
	2015	.	.	<b>2477,0</b>	.	.	<b>5424,4</b>	.	.	.	.	.	
analogiczny okres poprzedniego roku = 100 .....	2014	.	.	110,4	.	.	108,4	.	.	112,1	.	.	109,0
	2015	.	.	<b>101,4</b>	.	.	<b>103,9</b>	.	.	.	.	.	
<b>Podmioty gospodarki narodowej (stan w końcu miesiąca)<sup>e</sup> .....</b>													
	2014	347811	348600	349035	348393	348733	349184	349315	349306	349668	350172	350720	351121
	2015	<b>351426</b>	<b>352063</b>	<b>352083</b>	<b>352792</b>	<b>353237</b>	<b>354296</b>	<b>355211</b>	<b>356184</b>	<b>357365</b>			
w tym spółki handlowe .....	2014	31314	31512	31709	31960	32152	32405	32624	32833	33093	33357	33576	33770
	2015	<b>34086</b>	<b>34327</b>	<b>34699</b>	<b>35093</b>	<b>35368</b>	<b>35662</b>	<b>35983</b>	<b>36242</b>	<b>36535</b>			
w tym z udziałem kapitału zagranicznego .....	2014	7199	7216	7238	7254	7275	7297	7327	7348	7386	7432	7459	7474
	2015	<b>7488</b>	<b>7485</b>	<b>7494</b>	<b>7520</b>	<b>7511</b>	<b>7521</b>	<b>7526</b>	<b>7550</b>	<b>7575</b>			

a W przedsiębiorstwach, w których liczba pracujących przekracza 9 osób. b W przedsiębiorstwach, w których liczba pracujących przekracza 49 osób; dane są prezentowane narastająco. c Relacja wyniku finansowego brutto do przychodów z całokształtu działalności. d Relacja wyniku finansowego netto do przychodów z całokształtu działalności. e W rejestrze REGON; bez osób prowadzących gospodarstwa indywidualne w rolnictwie.