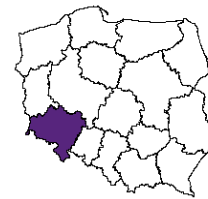




URZĄD STATYSTYCZNY WE WROCŁAWIU
ul. Oławska 31, 50-950 Wrocław



Kontakt: e-mail: sekretariatUSWRO@stat.gov.pl
tel. 71 37 16 300
faks 71 37 16 360

Internet: www.wroclaw.stat.gov.pl

KOMUNIKAT O SYTUACJI SPOŁECZNO-GOSPODARCZEJ WOJEWÓDZTWA DOLNOŚLĄSKIEGO W SIERPNIU 2015 R.

Nr 8/2015

opublikowany 28.09.2015 r.

- ⇒ Przeciętne zatrudnienie w sektorze przedsiębiorstw w sierpniu br., w porównaniu z sierpniem 2014 r., było wyższe o 1,1%; przed rokiem odnotowano jego spadek o 0,2%. Stopa bezrobocia rejestrowanego wyniosła 9,0% i zmniejszyła się o 2,2 p.proc. w porównaniu do sierpnia ub. roku i o 0,1 p.proc. w porównaniu do poprzedniego miesiąca br.
- ⇒ Wzrost przeciętnych miesięcznych wynagrodzeń brutto w sektorze przedsiębiorstw w ujęciu rocznym wyniósł 2,6% (przed rokiem odnotowano wzrost o 9,0%).
- ⇒ W grupie artykułów żywnościowych w skali roku odnotowano spadek cen wędlin i wszystkich badanych produktów w grupie „mleko, sery i jaja” oraz „oleje i pozostałe tłuszcze”, natomiast znacznie wzrosły ceny warzyw i owoców. Więcej niż przed rokiem trzeba było zapłacić za większość usług.
- ⇒ Przeciętne ceny skupu pszenicy i bydła były wyższe niż przed rokiem, obniżyły się natomiast ceny mleka, trzody chlewnej, drobiu i żyta.
- ⇒ W skali roku zwiększyła się (w cenach stałych) produkcja sprzedana przemysłu (o 4,9% wobec spadku o 1,8% przed rokiem), natomiast produkcja budowlano-montażowa (w cenach bieżących) zmniejszyła się o 1,3% (przed rokiem – spadek o 7,5%).
- ⇒ Według wstępnych danych liczba mieszkań oddanych do użytkowania była o 6,2% mniejsza niż w sierpniu ub. roku. Najwięcej mieszkań przekazali inwestorzy indywidualni oraz budujący na sprzedaż lub wynajem. W ujęciu rocznym zwiększyła się liczba mieszkań, na budowę których wydano pozwolenia oraz liczba mieszkań rozpoczętych.
- ⇒ W skali roku zmniejszyła się sprzedaż detaliczna (o 2,3%, wobec wzrostu o 2,5% w sierpniu 2014 r.), natomiast zwiększyła się sprzedaż hurtowa (o 3,1%, wobec spadku o 13,7% przed rokiem).

SPIS TREŚCI

	Strona
Rynek pracy	4
Wynagrodzenia	7
Ceny detaliczne	8
Rolnictwo	9
Przemysł i budownictwo	11
Budownictwo mieszkaniowe	13
Rynek wewnętrzny	15
Wybrane dane o województwie dolnośląskim (2014, 2015)	16

UWAGI OGÓLNE

Prezentowane w Komunikacie dane:

- o zatrudnieniu, wynagrodzeniach oraz o produkcji sprzedanej przemysłu i budownictwa, produkcji budowlano-montażowej, a także o sprzedaży detalicznej i hurtowej towarów dotyczą podmiotów gospodarczych, w których liczba pracujących przekracza 9 osób,
- o sektorze przedsiębiorstw, dotyczą podmiotów prowadzących działalność gospodarczą w zakresie: leśnictwa i pozyskiwania drewna; rybołówstwa w wodach morskich; górnictwa i wydobywania; przetwórstwa przemysłowego; wytwarzania i zaopatrywania w energię elektryczną, gaz, parę wodną, gorącą wodę i powietrze do układów klimatyzacyjnych; dostawy wody; gospodarowania ściekami i odpadami oraz działalności związanej z rekultywacją; budownictwa; handlu hurtowego i detalicznego; naprawy pojazdów samochodowych, włączając motocykle; transportu i gospodarki magazynowej; działalności związanej z zakwaterowaniem i usługami gastronomicznymi; informacji i komunikacji; działalności związanej z obsługą rynku nieruchomości; działalności prawniczej, rachunkowo-księgowej i doradztwa podatkowego, działalności firm centralnych (head offices); doradztwa związanego z zarządzaniem; działalności w zakresie architektury i inżynierii; badań i analiz technicznych; reklamy, badania rynku i opinii publicznej; pozostałej działalności profesjonalnej, naukowej i technicznej; działalności w zakresie usług administrowania i działalności wspierającej; działalności związanej z kulturą, rozrywką i rekreacją; naprawy i konserwacji komputerów i artykułów użytku osobistego i domowego; pozostałej indywidualnej działalności usługowej;
- o cenach detalicznych dotyczą towarów żywnościowych i nieżywnościowych oraz usług, które pochodzą z notowań cen prowadzonych przez ankietatorów w wybranych punktach sprzedaży, w wytypowanych rejonach badania cen; ceny żywności notowane są raz w miesiącu z wyjątkiem owoców i warzyw, w zakresie których notowania cen prowadzone są dwa razy w miesiącu,
- o skupie produktów rolnych obejmują skup od producentów z terenu województwa; ceny podano bez podatku VAT.

Dane w ujęciu wartościowym wyrażone są w cenach bieżących i stanowią podstawę dla obliczenia wskaźników struktury. Wskaźniki dynamiki zaprezentowano na podstawie wartości w cenach bieżących, z wyjątkiem przemysłu, dla którego wskaźniki dynamiki podano na podstawie wartości w cenach stałych (średnie ceny bieżące 2010 r.).

Liczby względne (wskaźniki, odsetki) wyliczono na podstawie danych bezwzględnych, wyrażonych z większą dokładnością niż podane w tekście i tablicach.

Dane prezentuje się w układzie Polskiej Klasyfikacji Działalności – PKD 2007.

POLSKA KLASYFIKACJA DZIAŁALNOŚCI PKD 2007

Zestawienie stosowanych skrótów i pełnych nazw podaje się poniżej:

skrót	pełna nazwa
	sekcje
wytwarzanie i zaopatrywanie w energię elektryczną, gaz, parę wodną i gorącą wodę	wytwarzanie i zaopatrywanie w energię elektryczną, gaz, parę wodną, gorącą wodę i powietrze do układów klimatyzacyjnych
dostawa wody; gospodarowanie ściekami i odpadami; rekultywacja	dostawa wody; gospodarowanie ściekami i odpadami oraz działalność związana z rekultywacją
handel; naprawa pojazdów samochodowych	handel hurtowy i detaliczny; naprawa pojazdów samochodowych, włączając motocykle
zakwaterowanie i gastronomia	działalność związana z zakwaterowaniem i usługami gastronomicznymi
obsługa rynku nieruchomości	działalność związana z obsługą rynku nieruchomości
administrowanie i działalność wspierająca	działalność w zakresie usług administrowania i działalność wspierająca
	działy
produkcja wyrobów z metali	produkcja metalowych wyrobów gotowych, z wyłączeniem maszyn i urządzeń
produkcja maszyn i urządzeń	produkcja maszyn i urządzeń, gdzie indziej niesklasyfikowana
produkcja pojazdów samochodowych, przyczep i naczep	produkcja pojazdów samochodowych, przyczep i naczep, z wyłączeniem motocykli
budowa obiektów inżynierii lądowej i wodnej	roboty związane z budową obiektów inżynierii lądowej i wodnej
budowa budynków	roboty budowlane związane ze wznoszeniem budynków
transport lądowy i rurociągowy	transport lądowy i transport rurociągowy

ZNAKI UMOWNE

Kreska (–)	- zjawisko nie wystąpiło.
Zero (0,0)	- zjawisko istniało w wielkości mniejszej od 0,05.
Kropka (.)	- zupełny brak informacji albo brak informacji wiarygodnych.
Znak (x)	- wypełnienie pozycji jest niemożliwe lub niecelowe.
Znak (Δ)	- oznacza, że nazwy zostały skrócone w stosunku do obowiązującej klasyfikacji.
Znak (*)	- oznacza, że dane zostały zmienione w stosunku do wcześniej opublikowanych.
„W tym”	- oznacza, że nie podaje się wszystkich składników sumy.

Dane charakteryzujące województwo dolnośląskie można znaleźć również w publikacjach statystycznych wydawanych przez US we Wrocławiu oraz w publikacjach ogólnopolskich GUS.

Przy publikowaniu danych US prosimy o podanie źródła.

RYNEK PRACY

W sierpniu br. przeciętne zatrudnienie w sektorze przedsiębiorstw zmniejszyło się w skali roku. Stopa bezrobocia rejestrowanego była niższa zarówno w porównaniu z lipcem br., jak i sierpniem ub. roku.

Przeciętne zatrudnienie w sektorze przedsiębiorstw w sierpniu br. ukształtowało się na poziomie 444,8 tys. osób, tj. wyższym niż przed rokiem o 1,1% (wobec spadku o 0,2% w sierpniu ub. roku). Wzrost przeciętnego zatrudnienia odnotowano w 9 sekcjach, w tym największy w informacji i komunikacji (o 12,3%). W 5 sekcjach zatrudnienie zmniejszyło się, w tym najbardziej w administrowaniu i działalności wspierającej (o 5,5%).

W kraju przeciętne zatrudnienie w sektorze przedsiębiorstw zwiększyło się w skali roku o 1,0%.

Przeciętne zatrudnienie w sektorze przedsiębiorstw kształtowało się następująco:

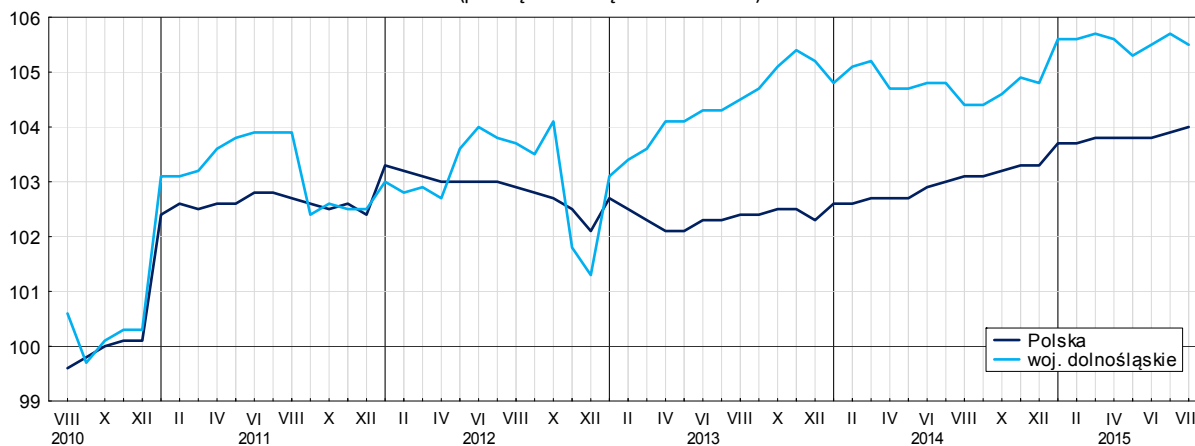
Wyszczególnienie	VIII 2015		I-VIII 2015	
	w tys.	VIII 2014 = 100	w tys.	I-VIII 2014 = 100
Ogółem	444,8	101,1	444,6	100,8
w tym:				
Przemysł	211,9	102,0	211,4	102,1
w tym:				
przetwórstwo przemysłowe	176,1	101,9	175,7	102,2
wytwarzanie i zaopatrywanie w energię elektryczną, gaz, parę wodną i gorącą wodę ^Δ	3,0	95,4	3,0	93,5
Budownictwo	25,8	95,2	25,9	94,3
Handel; naprawa pojazdów samochodowych ^Δ	77,9	102,9	78,9	102,4
Transport i gospodarka magazynowa	19,3	104,9	19,6	106,3
Zakwaterowanie i gastronomia ^Δ	13,2	106,6	13,1	105,9
Informacja i komunikacja	13,1	112,3	12,5	110,7
Obsługa rynku nieruchomości ^Δ	7,4	99,7	7,4	99,4
Działalność profesjonalna, naukowa i techniczna ^a	14,3	96,1	14,6	99,2
Administrowanie i działalność wspierająca ^Δ	50,4	94,5	49,7	92,3
Działalność związana z kulturą, rozrywką i rekreacją	7,1	100,2	7,2	101,0
Pozostała działalność usługowa	1,7	105,8	1,6	97,5

a Nie obejmuje działań: Badania naukowe i prace rozwojowe oraz Działalność weterynaryjna.

W odniesieniu do lipca br. poziom przeciętnego zatrudnienia ogółem zmniejszył się o 0,2%. Spadek odnotowano w 6 sekcjach, w tym największy w sekcji działalność profesjonalna, naukowa i techniczna (o 4,6%), natomiast wzrost wystąpił w 7 sekcjach, w tym największy w wytwarzaniu i zaopatrzeniu w energię elektryczną, gaz, parę wodną i gorącą wodę (o 2,2%). W sekcji obsługi rynku nieruchomości przeciętne zatrudnienie pozostało na poziomie z poprzedniego miesiąca.

W okresie styczeń-sierpień br. przeciętne zatrudnienie w sektorze przedsiębiorstw ukształtowało się na poziomie 444,6 tys. osób, tj. o 0,8% wyższym niż przed rokiem (wobec wzrostu o 1,0% w analogicznym okresie ub. roku). Wzrost przeciętnego zatrudnienia odnotowano w 8 sekcjach, w tym największy w informacji i komunikacji (o 10,7%) oraz w transporcie i gospodarce magazynowej (o 6,3%). W 6 sekcjach zatrudnienie zmniejszyło się, w tym najbardziej w administrowaniu i działalności wspierającej (o 7,7%) oraz wytwarzaniu i zaopatrywaniu w energię elektryczną, gaz, parę wodną i gorącą wodę (o 6,5%).

Przeciętne zatrudnienie w sektorze przedsiębiorstw
(przeciętna miesięczna 2010 = 100)



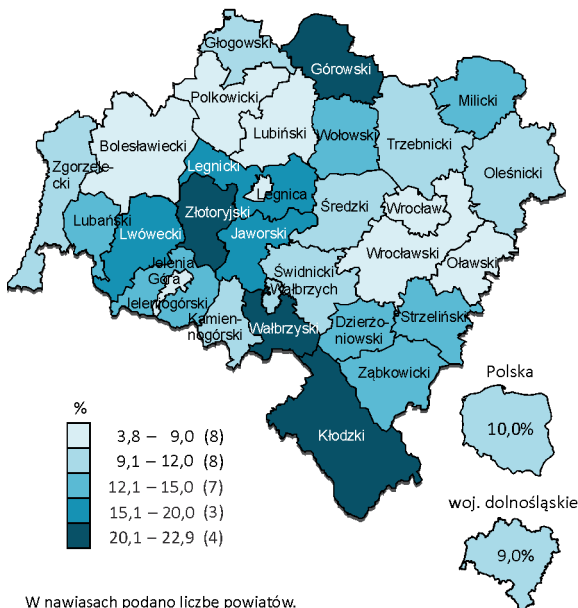
W końcu sierpnia br. **liczba bezrobotnych zarejestrowanych** w urzędach pracy w województwie dolnośląskim kształtowała się na poziomie 101,6 tys. osób i była mniejsza o 21,2% (tj. o 27,4 tys. osób) niż w sierpniu ub. roku i o 1,9% w porównaniu do lipca br.

Liczba bezrobotnych i stopa bezrobocia kształtowały się następująco:

Wyszczególnienie	VIII 2014	2015	
		VII	VIII
Bezrobotni zarejestrowani (stan w końcu miesiąca) w tys.	129,0	103,5	101,6
Bezrobotni nowo zarejestrowani (w ciągu miesiąca) w tys.	13,9	14,3	12,9
Bezrobotni wyrejestrowani (w ciągu miesiąca) w tys.	16,3	17,6	14,9
Stopa bezrobocia rejestrowanego (stan w końcu miesiąca) w %	11,2	9,1	9,0

Stopa bezrobocia rejestrowanego w końcu sierpnia br. wyniosła 9,0%, tj. mniej o 2,2 p.proc. niż przed rokiem i o 0,1 p.proc. mniej w porównaniu z poprzednim miesiącem. W rankingu z innymi województwami, dolnośląskie pod względem wysokości stopy bezrobocia plasowało się na 5. miejscu (najwyższą pozycję zajmowało woj. wielkopolskie ze stopą bezrobocia równą 6,5%).

Stopa bezrobocia rejestrowanego według powiatów w sierpniu 2015 r. (stan w końcu miesiąca)



W nawiasach podano liczbę powiatów.

Do powiatów o najwyższej stopie bezrobocia nadal należały:

- wałbrzyski (22,9% wobec 25,7% w sierpniu 2014 r.),
- górowski (21,0% wobec 24,3%),
- złotoryjski (20,9% wobec 25,3%),
- kłodzki (20,5% wobec 23,8%).

W grupie powiatów o niskiej stopie bezrobocia znalazły się powiaty:

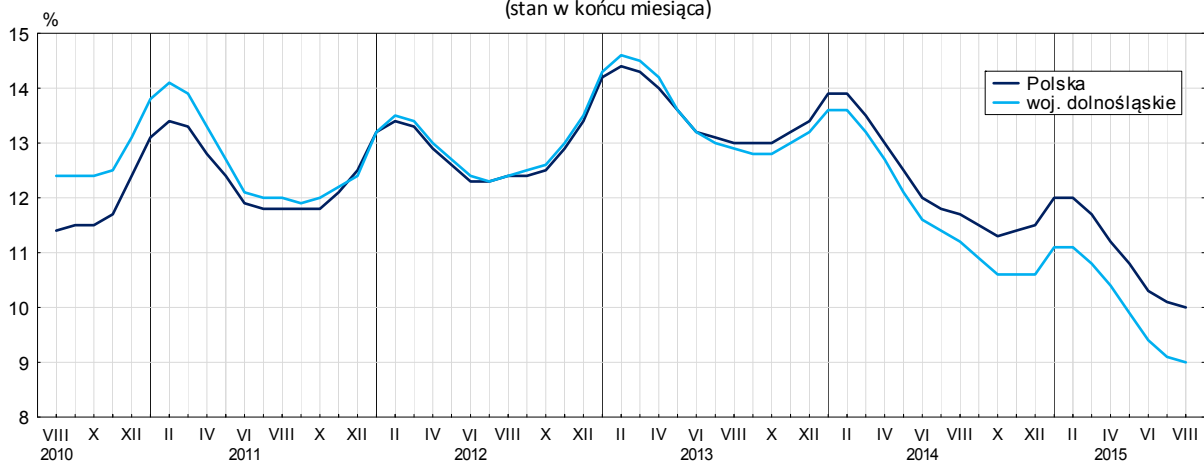
- wrocławski (3,8% wobec 4,7% w analogicznym miesiącu 2014 r.),
- polkowicki (6,6% wobec 7,9%),
- lubiński (6,9% wobec 9,6%),
- bolesławiecki (7,8% wobec 9,7%),
- oławski (8,3% wobec 9,7%),
- oraz miasta na prawach powiatu:
- Wrocław (3,8% wobec 4,9%),
- Jelenia Góra (5,5% wobec 7,6%),
- Legnica (7,6% wobec 9,7%).

Dystans pomiędzy powiatem wałbrzyskim – plasującym się na ostatnim miejscu – a Wrocławiem i powiatem wrocławskim mającymi najniższy poziom bezrobocia wynosił 19,1 p.proc.

W ujęciu rocznym stopa bezrobocia zmniejszyła się we wszystkich powiatach, w tym w największym stopniu w powiatach: dzierzoniowskim (o 4,7 p.proc.), ząbkowickim (o 4,7 p.proc.), kamiennogórskim (o 4,6 p.proc.), złotoryjskim (o 4,4 p.proc.), wołowskim (o 4,2 p.proc.) i zgorzeleckim (po 4,1 p.proc.).

Stopa bezrobocia rejestrowanego

(stan w końcu miesiąca)



W sierpniu br. w powiatowych urzędach pracy **zarejestrowano** 12,9 tys. nowych bezrobotnych, tj. o 6,8% mniej niż przed rokiem i o 9,7% mniej niż przed miesiącem. Udział osób rejestrujących się po raz pierwszy zmniejszył się w skali roku o 0,5 p.proc. (do 16,8%).

Stopa napływu bezrobotnych do urzędów pracy (tj. stosunek nowo zarejestrowanych do liczby aktywnych zawodowo) wyniosła 1,1 (przed miesiącem – 1,3; przed rokiem – 1,2).

Jednocześnie w sierpniu br. z ewidencji bezrobotnych **wyrejestrowano** 14,9 tys. osób, tj. mniej o 8,9% niż przed rokiem i o 15,6% mniej niż przed miesiącem. Z tytułu podjęcia pracy (głównej przyczyny wyrejestrowania) z rejestru bezrobotnych wyłączono 6,6 tys. osób (przed rokiem 7,1 tys.). Udział tej kategorii osób w ogólnej liczbie wyrejestrowanych zwiększył się w ujęciu rocznym o 1,2 p.proc. (do 44,6%). Zwiększył się również odsetek osób wyrejestrowanych w związku z rozpoczęciem szkolenia lub stażu u pracodawców (o 2,3 p.proc. do 10,4%), w wyniku odmowy bez uzasadnionej przyczyny przyjęcia propozycji odpowiedniej pracy lub innej formy pomocy (o 1,4 p.proc. do 3,4%) oraz z powodu nabycia praw do świadczenia przedemerytalnego (o 0,1 p.proc. do 1,8%). Zmniejszył się natomiast odsetek osób, które utraciły status bezrobotnego z powodu niepotwierdzenia gotowości do podjęcia pracy (o 5,9 p.proc. do 25,3%). W ciągu roku nie zmienił się odsetek bezrobotnych wyrejestrowanych w wyniku dobrowolnej rezygnacji ze statusu bezrobotnego (7,3%).

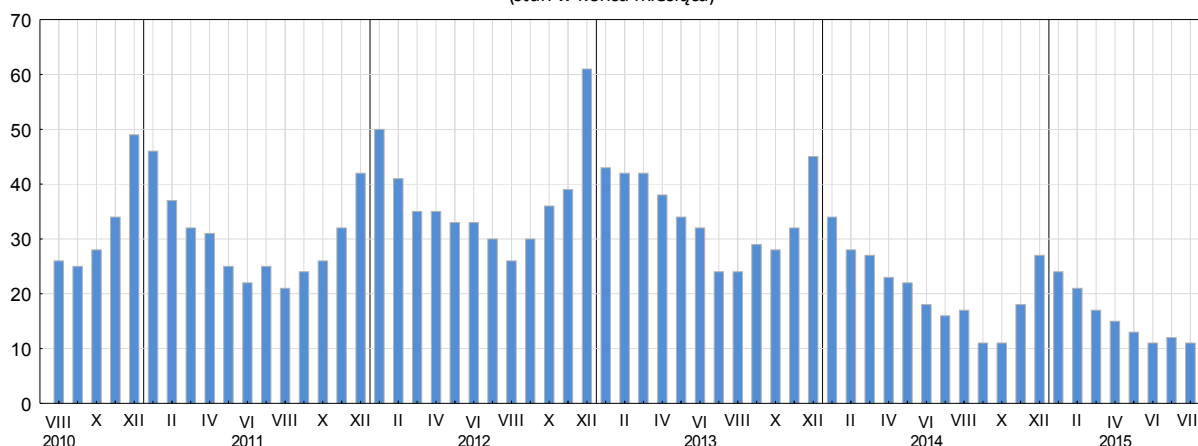
Stopa odpływu bezrobotnych z urzędów pracy (tj. stosunek liczby bezrobotnych wyrejestrowanych w danym miesiącu do liczby bezrobotnych na koniec poprzedniego miesiąca) wyniosła 14,4 (przed miesiącem – 16,5; przed rokiem – 12,4).

W końcu sierpnia br. w strukturze zarejestrowanych bezrobotnych kobiety stanowiły 52,7% (tj. o 0,8 p.proc. więcej niż przed rokiem). Większość bezrobotnych pozostających w ewidencji urzędów pracy to osoby, które wcześniej pracowały zawodowo – w końcu sierpnia br. zbiorowość ta liczyła 90,6 tys., tj. 89,2% ogółu zarejestrowanych.

Bez prawa do zasiłku pozostawało 84,7 tys. bezrobotnych, a ich udział w liczbie bezrobotnych ogółem zmniejszył się w porównaniu z sierpniem ub. roku (o 1,2 p.proc. do 83,4%).

Bezrobotni będący w szczególnej sytuacji na rynku pracy w lipcu br. stanowili 85,4% ogółu bezrobotnych. Najliczniejszą grupę wśród zarejestrowanych ogółem stanowiły osoby długotrwale bezrobotne, których udział wyniósł 53,7%. W końcu lipca br. liczba osób bezrobotnych w wieku poniżej 30 roku życia wyniosła 23,5 tys., co stanowiło 23,1% ogółu bezrobotnych (w tym osoby w wieku poniżej 25 roku życia stanowiły 11,0%). Wśród osób bezrobotnych 33,1% stanowiły osoby w wieku powyżej 50 roku życia. Liczba osób korzystających ze świadczeń pomocy społecznej wyniosła 4,5 tys., tj. 4,4% ogółu bezrobotnych. Osób bezrobotnych posiadających co najmniej jedno dziecko w wieku do 6 roku życia było 16,7 tys. (tj. 16,4% ogółu bezrobotnych), a posiadających dziecko niepełnosprawne w wieku do 18 roku życia – 0,1 tys. (odpowiednio 0,1%). Odsetek osób bezrobotnych niepełnosprawnych wyniósł 8,3% (tj. 8,4 tys. osób).

Bezrobotni na 1 ofertę pracy
(stan w końcu miesiąca)



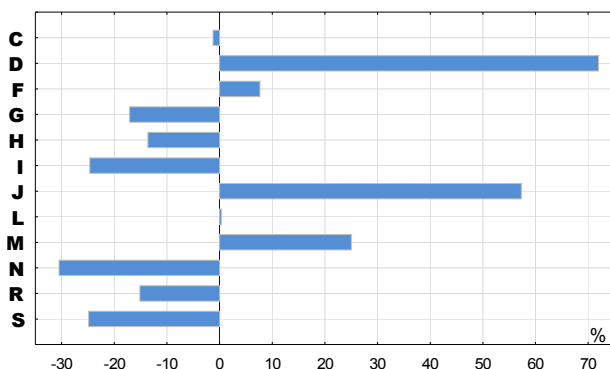
W sierpniu br. do powiatowych urzędów pracy zgłoszono 10314 ofert zatrudnienia, tj. o 1674 oferty więcej niż przed rokiem i o 630 więcej niż przed miesiącem. W końcu sierpnia br. 9518 miejsc pracy pozostawało nierozdysponowanych, co oznacza, że na 1 ofertę pracy przypadało 11 bezrobotnych, przed rokiem – 17, przed miesiącem – 12.

W końcu sierpnia br. w województwie zgłoszono zwolnienia grupowe z 22 zakładów (w tym 18 z sektora prywatnego) i objęły one 1080 pracowników. Rok wcześniej dotyczyło to 23 zakładów (21 z sektora prywatnego) i 436 pracowników, a miesiąc wcześniej – 20 zakładów (15 z sektora prywatnego) i 251 osób.

WYNAGRODZENIA

Przeciętne miesięczne wynagrodzenie brutto w sektorze przedsiębiorstw w województwie w sierpniu br. kształtowało się na poziomie 4115,44 zł i było wyższe o 2,6% w relacji do sierpnia ub. roku (przed rokiem wzrosło o 9,0%). W kraju przeciętne wynagrodzenie wyniosło 4024,95 zł i wzrosło w ciągu roku o 3,4%.

Odchylenia względne przeciętnych miesięcznych wynagrodzeń brutto od średniego wynagrodzenia w województwie według wybranych sekcji w sierpniu 2015 r.



Sekcje:

- C. Przetwórstwo przemysłowe
- D. Wytwarzanie i zaopatrywanie w energię elektryczną, gaz, parę wodną i gorącą wodę^Δ
- F. Budownictwo
- G. Handel; naprawa pojazdów samochodowych^Δ
- H. Transport i gospodarka magazynowa
- I. Zakwaterowanie i gastronomia^Δ
- J. Informacja i komunikacja
- L. Obsługa rynku nieruchomości^Δ
- M. Działalność profesjonalna, naukowa i techniczna
- N. Administrowanie i działalność wspierająca^Δ
- R. Działalność związana kulturą, rozrywką i rekreacją
- S. Pozostała działalność usługowa

W porównaniu z sierpnem ub. roku wzrost przeciętnych wynagrodzeń odnotowano w 13 sekcjach sektora przedsiębiorstw, w tym najwyższy w administrowaniu i działalności wspierającej (o 10,8%) oraz informacji i komunikacji (o 9,3%). Znaczny wzrost wynagrodzeń zanotowano także w sekcjach działalność profesjonalna, naukowa i techniczna (o 7,8%) oraz zakwaterowanie i gastronomia (o 6,3%).

W odniesieniu do przeciętnego wynagrodzenia w sektorze przedsiębiorstw w województwie w sierpniu br. najwyższe wynagrodzenie otrzymali pracujący w wytwarzaniu i zaopatrywaniu w energię elektryczną, gaz, parę wodną i gorącą wodę (wyższe o 72,0%), a także w informacji i komunikacji (o 57,3%). Stosunkowo najniższe przeciętne wynagrodzenie brutto wystąpiło w administrowaniu i działalności wspierającej (o 30,5% niższe od przeciętnego wynagrodzenia w sektorze przedsiębiorstw), pozostałej działalności usługowej (o 24,9%) oraz zakwaterowaniu i gastronomii (o 24,7%).

Przeciętne miesięczne wynagrodzenia brutto w sektorze przedsiębiorstw kształtowały się następująco:

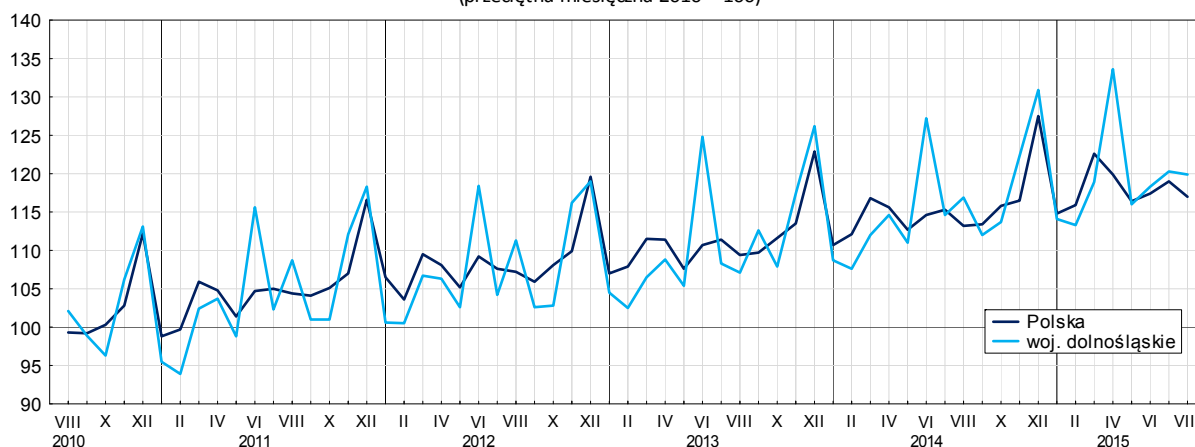
Wyszczególnienie	VIII 2015		I-VIII 2015	
	w zł	VIII 2014 = 100	w zł	I-VIII 2014 = 100
Ogółem	4115,44	102,6	4129,14	104,7
w tym:				
Przemysł	4540,54	99,6	4536,86	103,0
w tym:				
przetwórstwo przemysłowe	4064,37	104,0	4099,31	104,5
wytwarzanie i zaopatrywanie w energię elektryczną, gaz, parę wodną i gorącą wodę ^Δ	7077,95	101,2	6102,13	103,5
Budownictwo	4430,78	102,1	4427,86	104,7
Handel; naprawa pojazdów samochodowych ^Δ	3412,64	103,1	3383,92	103,8
Transport i gospodarka magazynowa	3554,71	104,8	3521,83	106,1
Zakwaterowanie i gastronomia ^Δ	3100,64	106,3	3065,85	103,8
Informacja i komunikacja	6473,71	109,3	6647,74	109,7
Obsługa rynku nieruchomości ^Δ	4128,92	104,8	4175,74	106,0
Działalność profesjonalna, naukowa i techniczna ^a	5145,79	107,8	5225,22	105,2
Administrowanie i działalność wspierająca ^Δ	2860,59	110,8	2969,47	108,2
Działalność związana z kulturą, rozrywką i rekreacją	3491,53	102,8	3606,17	103,6
Pozostała działalność usługowa	3092,23	101,0	3239,15	110,8

a Nie obejmuje działów: Badania naukowe i prace rozwojowe oraz Działalność weterynaryjna.

W relacji do lipca br. przeciętne miesięczne wynagrodzenie brutto ukształtowało się na poziomie niższym o 0,3%.

W okresie styczeń-sierpień br. przeciętne miesięczne wynagrodzenie brutto w sektorze przedsiębiorstw ukształtowało się na poziomie 4129,14 zł, tj. o 4,7% wyższym niż w analogicznym okresie ub. roku (wobec wzrostu o 5,4% przed rokiem).

Przeciętne miesięczne wynagrodzenie brutto w sektorze przedsiębiorstw
(przeciętna miesięczna 2010 = 100)



CENY DETALICZNE

W sierpniu br. w grupie „pieczywo i produkty zbożowe” nieznaczny wzrost cen detalicznych w skali roku dotyczył chleba pszenno-żytniego (o 1,3%) i mąki pszennej (o 0,8%), podczas gdy obniżyły się ceny: bułki pszennej (o 8,3%), kaszy jęczmiennej (o 4,5%) oraz ryżu (o 1,6%).

W grupie „mięso” większość cen była niższa w relacji do sierpnia ub. roku, w tym m.in.: mięsa wieprzowego z kością (schab środkowy) – o 6,3%, kurcząt patroszonych – o 3,1%, mięsa wołowego z kością (rostbef) – o 1,8%. Wzrosła jedynie cena mięsa wołowego bez kości (z udźca) – o 3,3%.

Wśród badanych wędlin obniżyły się ceny: kielbasy wędzonej (o 8,5%), szynki wieprzowej gotowanej (o 4,7%) oraz kielbasy suszonej (o 1,1%).

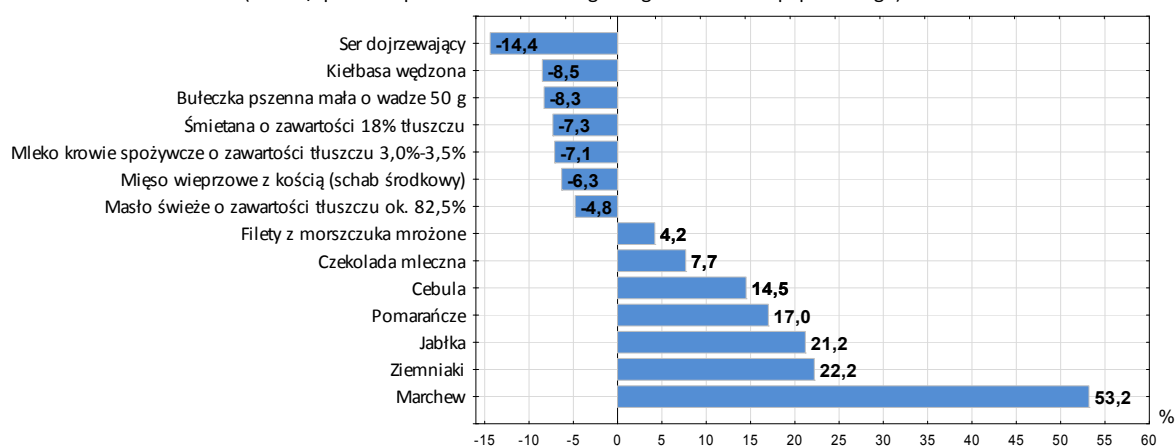
W relacji do sierpnia ub. roku cena fileta z morszczuka mrożonego wzrosła o 4,2%.

Z grupy „mleko, sery i jaja” spadek cen dotyczył wszystkich produktów, w tym m.in.: sera dojrzewającego (o 14,4%), śmietany o zawartości tłuszczu 18% (o 7,3%), mleka krowiego spożywczego o zawartości tłuszczu 3-3,5%, sterylizowanego (o 7,1%), sera twarogowego półtłustego (o 3,7%), jaj kurzych świeżych (o 1,8%) oraz mleka krowiego spożywczego o zawartości tłuszczu 2-2,5% (o 1,1%).

W grupie „oleje i pozostałe tłuszcze” także odnotowano spadek cen: masła świeżego o zawartości tłuszczu ok. 82,5% (o 4,8%), oleju rzepakowego produkcji krajowej (o 1,8%) oraz margaryny (o 0,6%).

W skali roku znacznie wzrosły ceny warzyw i owoców: marchwi (o 53,2%), ziemniaków (o 22,2%), jabłek (o 21,2%), pomarańczy (o 17,0%) oraz cebuli (o 14,5%). Tańsze niż przed rokiem były jedynie cytryny – o 2,2%.

Zmiany cen detalicznych wybranych artykułów żywnościowych w sierpniu 2015 r.
(wzrost/spadek w porównaniu do analogicznego okresu roku poprzedniego)

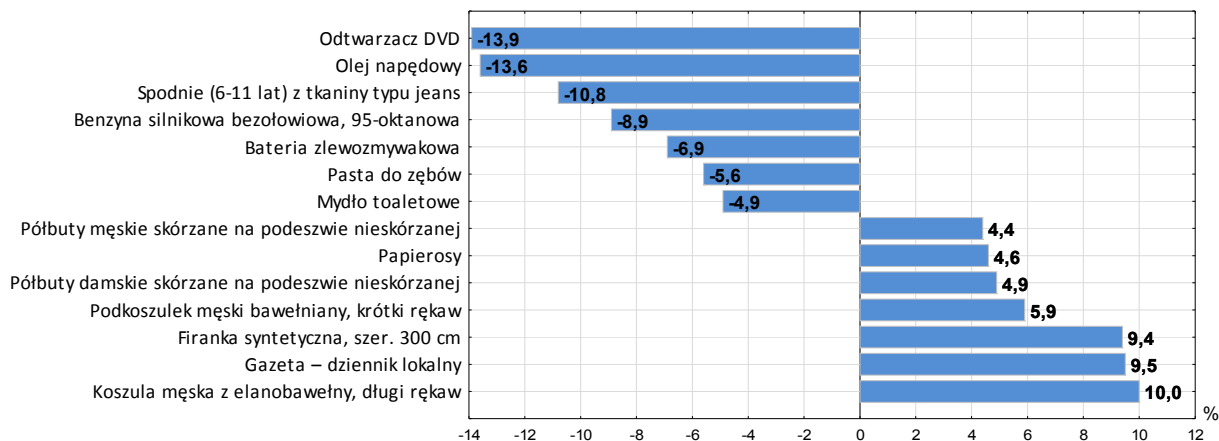


Wśród pozostałych artykułów żywnościowych obniżyły się ceny m.in.: kawy naturalnej mielonej (o 4,4%), soku jabłkowego (o 2,6%) i cukru białego kryształ (o 0,4%), natomiast wzrosła cena czekolady mlecznej (o 7,7%) oraz herbaty czarnej, liściastej (o 3,8%).

W porównaniu do sierpnia ub. roku odnotowano wzrost cen m.in.: za pobranie zimnej wody z miejskiej sieci wodociągowej (o 3,1%) oraz za ciepłą wodę (o 0,2%). W ciągu roku nie zmieniła się opłata za wywóz śmieci segregowanych oraz niesegregowanych w budynkach wielorodzinnych. W sierpniu br. za tonę węgla kamiennego płacono o 2,3% mniej niż w analogicznym miesiącu roku poprzedniego.

Zmiany cen detalicznych wybranych artykułów nieżywnościowych i usług konsumpcyjnych w sierpniu 2015 r.

(wzrost/spadek w porównaniu do analogicznego okresu roku poprzedniego)



Wśród produktów i usług związanych z transportem obniżyły się ceny: oleju napędowego (o 13,6%), litra benzyny silnikowej bezołowiowej 95-oktanowej (o 8,9%) oraz biletu normalnego na przejazd jednorazowy autobusem miejskim (o 0,4%), natomiast wzrosła cena przejazdu taksówką osobową, taryfa dzienna (o 1,4%).

W skali roku wzrosła opłata za wizytę u lekarza specjalisty – o 3,1% oraz cena biletu do kina – o 2,0%.

Wśród pozostałych badanych artykułów nieżywnościowych wzrost cen w porównaniu z sierpniem ub. roku dotyczył m.in.: koszuli męskiej z elanobawełny, długi rękaw (o 10,0%), gazety – dziennik lokalny (o 9,5%), firany syntetycznej (o 9,4%), podkoszulka męskiego bawełnianego, krótki rękaw (o 5,9%), półbutów damskich skórzanych na podszewie nieskórzanej (o 4,9%) oraz papierosów (o 4,6%). Mniej natomiast płacono m.in. za: odtwarzacz DVD (o 13,9%), spodnie (6-11 lat) z tkaniny typu jeans (o 10,8%), baterię zlewozmywakową (o 6,9%), pastę do zębów (o 5,6%) oraz mydło toaletowe (o 4,9%).

W skali roku wzrosła cena podzelowania obuwia męskiego – o 3,8% oraz oczyszczenia chemicznego garnituru męskiego 2-częściowego – o 3,2%, natomiast zmniejszyła się cena strzyżenia włosów męskich – o 0,3%.

ROLNICTWO

W sierpniu br. średnia¹ temperatura powietrza na obszarze województwa dolnośląskiego wyniosła 21,8°C i była o 4,9°C wyższa od średniej temperatury odnotowanej w sierpniu ub. roku, przy czym maksymalna temperatura to 23,2°C (Wrocław), a minimalna – 20,7°C (Kłodzko). Średnia suma opadów atmosferycznych wyniosła 14,3 mm (wobec 63,5 mm w sierpniu 2014 r.). We Wrocławiu suma opadów w sierpniu br. stanowiła 6% normy z wielolecia (1971-2000), podczas gdy w analogicznym miesiącu ub. roku – 92% normy. Liczba dni z opadami w sierpniu br. wyniosła od 5 do 7 w zależności od regionu (rok wcześniej w granicy 15 – 21 dni).

Skup zbóż^a kształtował się następująco:

Wyszczególnienie	VII – VIII 2015		VIII 2015		
	w tys. t	analogiczny okres poprzedniego roku = 100	w tys. t	VIII 2014 = 100	VII 2015 = 100
Ziarno zbóż podstawowych ^b	534,1	111,7	323,1	114,0	153,1
w tym:					
pszenica	354,1	114,0	240,0	107,1	210,3
żyto	6,1	38,6	4,7	40,7	353,2

a Bez skupu realizowanego przez osoby fizyczne. b Obejmuje: pszenicę, żyto, jęczmień, owies, pszenżyto; łącznie z mieszankami zbożowymi, bez ziarna siewnego.

Na rynku rolnym w sierpniu br. łącznie skupiono 323,1 tys. ton **zbóż podstawowych**, tj. o 53,1% więcej w porównaniu z poprzednim miesiącem oraz o 14,0% więcej w relacji z sierpniem ub. roku. Zarówno w skali miesiąca, jak i w skali roku

¹ Przeciętne wartości temperatur i opadów obliczono jako średnie arytmetyczne przeciętnych miesięcznych wartości z czterech stacji hydrologiczno-meteorologicznych Instytutu Meteorologii i Gospodarki Wodnej, zlokalizowanych w Jeleniej Górze, Kłodzku, Legnicy i Wrocławiu.

więcej skupiono pszenicy, a żyta skupiono ponad 3,5-krotnie więcej niż przed miesiącem, natomiast znacznie mniej niż przed rokiem (o 59,3%).

W okresie lipiec-sierpień br. skup zbóż podstawowych wyniósł 534,1 tys. ton i był większy o 11,7% niż w tym samym okresie ub. roku, przy czym pszenicy skupiono więcej o 14,0%, natomiast żyta mniej o 61,4%.

Skup podstawowych produktów zwierzęcych^a kształtował się następująco:

Wyszczególnienie	I-VIII 2015		VIII 2015		
	w tys. t	I-VIII 2014 = 100	w tys. t	VIII 2014 = 100	VII 2015 = 100
Żywiec rzeźny ^b	72,5	110,3	6,4	125,8	85,3
w tym:					
bydło (bez cieląt)	11,6	158,2	0,4	122,6	85,4
trzoda chlewna	11,7	158,0	0,5	89,6	82,9
drób	49,1	96,5	5,5	130,5	85,3
Mleko ^c	111,6	102,1	14,4	101,5	96,9

a W okresie lipiec-sierpień bez skupu realizowanego przez osoby fizyczne. b Obejmuje: bydło, cielęta, trzodę chlewną, owce, konie i drób; w wadze żywej. c W milionach litrów.

W sierpniu br. **skup żywca rzeźnego** ogółem wyniósł 6,4 tys. ton, tj. mniej w relacji z poprzednim miesiącem (o 14,7%), natomiast więcej w porównaniu z sierpniem ub. roku (o 25,8%). W skali miesiąca odnotowano spadek wszystkich produktów żywca rzeźnego, natomiast w skali roku zmniejszył się jedynie skup trzody chlewniej (o 10,4%).

W okresie styczeń-sierpień br. skup żywca rzeźnego był większy (o 10,3%) od notowanego w analogicznym okresie ub. roku, przy czym większy niż przed rokiem skup dotyczył bydła i trzody chlewniej.

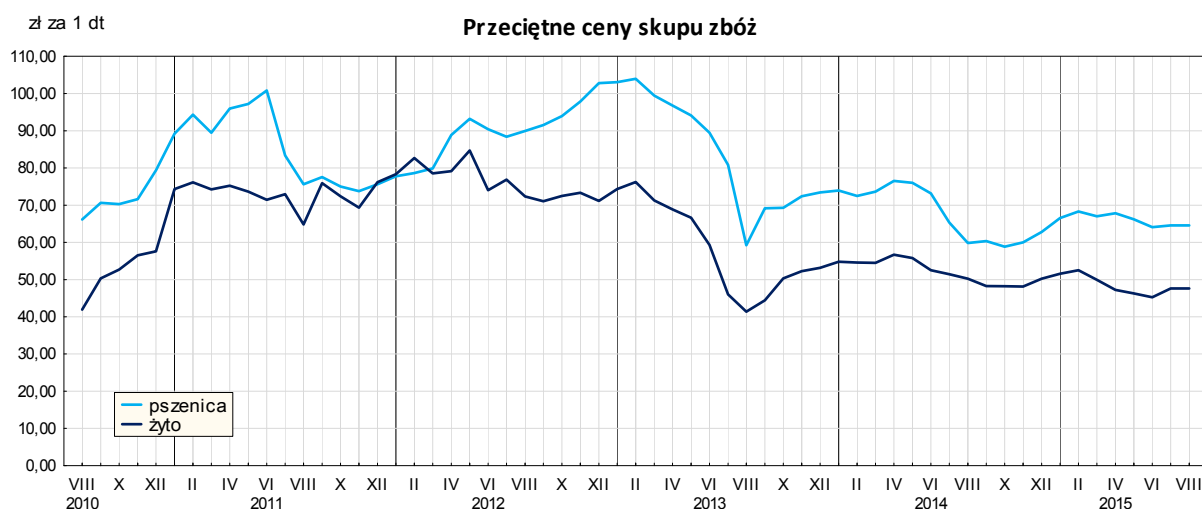
Od początku br. skupiono 111,6 mln l **mleka**, tj. więcej o 2,1% niż w analogicznym okresie ub. roku. W sierpniu br. dostawy tego surowca do skupu były mniejsze w ujęciu miesięcznym (o 3,1%), natomiast większe w skali roku (o 1,5%).

Przeciętne ceny w skupie podstawowych produktów rolnych kształtowały się następująco:

Wyszczególnienie	I-VIII 2015		VIII 2015		
	zł	I-VIII 2014 =100	zł	VIII 2014 = 100	VII 2015 = 100
Ziarno zbóż ^a za 1 dt:					
pszenica	65,54	95,1	64,11	107,1	99,3
żyto	48,50	91,3	47,81	95,1	100,4
Żywiec rzeźny za 1 kg wagi żywej:					
bydło (bez cieląt)	6,04	106,0	6,05	102,9	104,0
trzoda chlewna	4,44	89,4	4,50	82,9	99,3
drób	3,97	94,6	3,97	85,6	96,8
Mleko za 1 hl	117,87	77,2	110,49	78,9	99,6

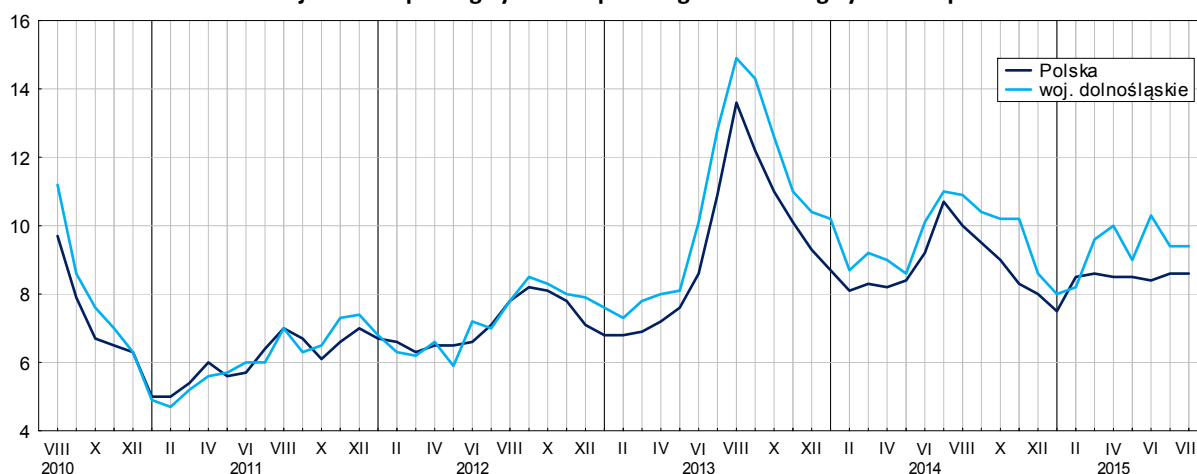
a Bez ziarna siewnego.

Średnie ceny za dostarczoną w sierpniu br. pszenicę do skupu były niższe o 0,7% niż przed miesiącem, natomiast wyższe o 7,1% w relacji z poprzednim rokiem. W przypadku żyta, średnie ceny w skali miesiąca były wyższe o 0,4%, natomiast niższe o 4,9% w porównaniu z sierpniem poprzedniego roku.



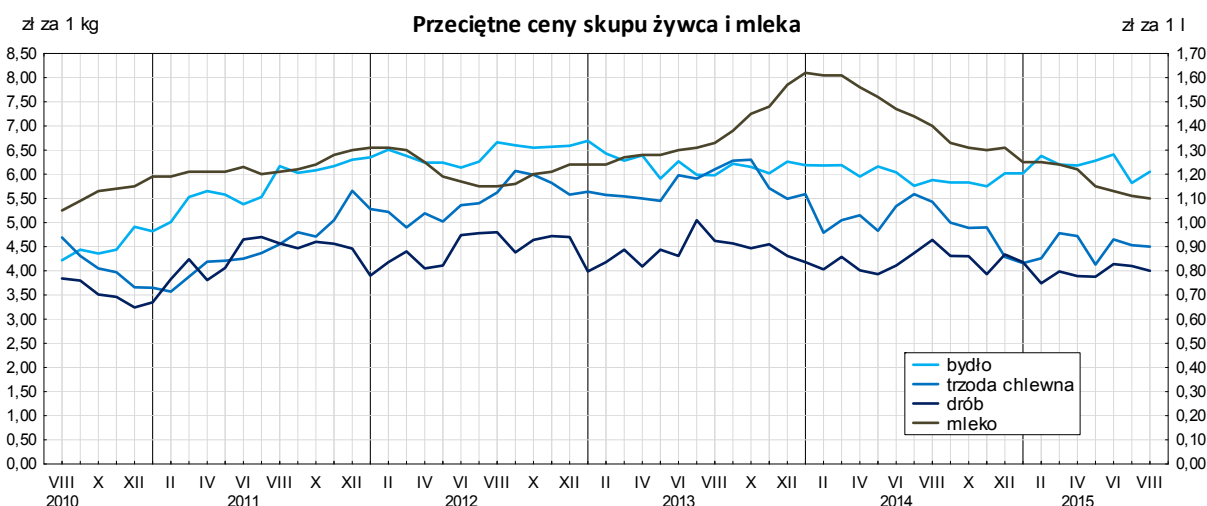
W porównaniu do lipca br. odnotowano spadek cen żywca wieprzowego w skupie o 0,7%; za 1 kg tego surowca w sierpniu br. płacono 4,50 zł. W ujęciu rocznym przeciętne ceny żywca wieprzowego w skupie były niższe o 17,1%. Cena 1 kg żywca wieprzowego (w wadze żywej) w sierpniu br. równoważyła wartość 9,4 kg żyta (według cen w skupie), wobec 9,4 przed miesiącem i 10,9 przed rokiem.

Relacja cen skupu 1 kg żywca wieprzowego do cen 1 kg żyta w skupie



Przeciętna cena skupu 1 kg żywca drobiowego w sierpniu br. wyniosła 3,97 zł i zarówno w odniesieniu do lipca br., jak i sierpnia ub. roku zmniejszyła się odpowiednio o 3,2% i o 14,4%.

Przeciętna cena skupu żywca wołowego (6,05 zł/kg), była wyższa w skali miesiąca o 4,0% i w skali roku – o 2,9%.



Średnia cena mleka w sierpniu br. ukształtowała się na poziomie 110,49 zł za 1 hl, tj. zarówno niższym niż przed miesiącem (o 0,4%), jak i przed rokiem (o 21,1%).

PRZEMYSŁ I BUDOWNICTWO

Produkcja sprzedana przemysłu w sierpniu br. osiągnęła wartość (w cenach bieżących) 7777,1 mln zł i była (w cenach stałych) o 4,9% wyższa niż przed rokiem (kiedy to zanotowano jej spadek o 1,8%). Równocześnie w skali roku wystąpił spadek (w cenach bieżących) **produkcji budowlano-montażowej** o 1,3% (przed rokiem – spadek o 7,5%).

Produkcja sprzedana w przetwórstwie przemysłowym, stanowiąca 80,4% produkcji przemysłowej ogółem, w porównaniu z sierpniem ub. roku zwiększyła się (w cenach stałych) o 7,2% (wówczas odnotowano spadek o 5,1%). W sekcji wytwarzanie i zaopatrywanie w energię elektryczną, gaz, parę wodną i gorącą wodę odnotowano spadek o 21,1% (wobec wzrostu o 18,7% przed rokiem).

Wyższy niż w sierpniu ub. roku poziom produkcji sprzedanej wystąpił w 17 (spośród 31 występujących w województwie) działach przemysłu. Spośród działów o wysokim udziale w strukturze produkcji sprzedanej przemysłu wyższa niż w sierpniu ub. roku była m.in. produkcja: pojazdów samochodowych, przyczep i naczep (o 22,9%), artykułów spożywczych (o 22,5%) oraz

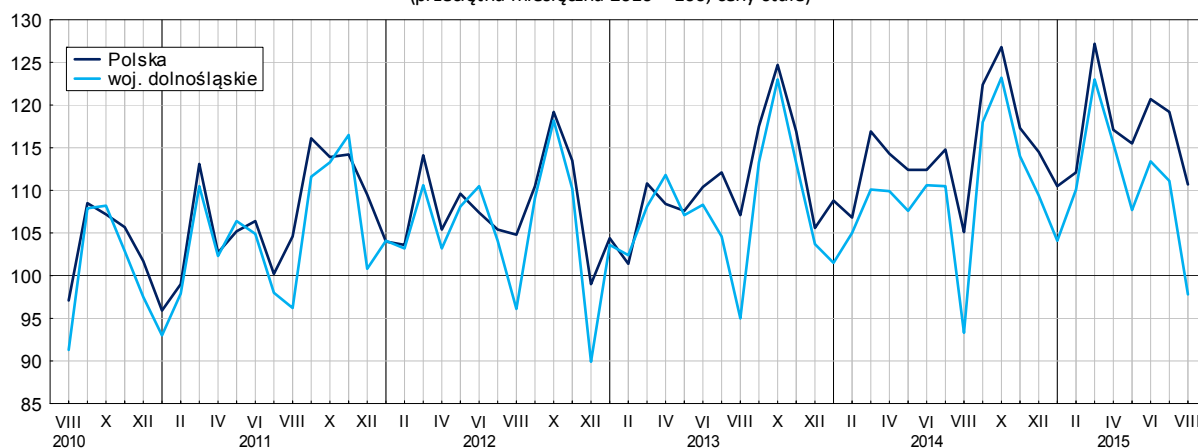
urządzeń elektrycznych (o 15,9%). Spadek produkcji sprzedanej dotyczył natomiast m.in. produkcji: komputerów, wyrobów elektronicznych i optycznych (o 15,8%), chemikaliów i wyrobów chemicznych (o 6,9%).

Dynamika (w cenach stałych) i struktura (w cenach bieżących) produkcji sprzedanej przemysłu kształtowały się następująco:

Wyszczególnienie	VIII 2015	I-VIII 2015	
	analogiczny okres roku poprzedniego = 100	w odsetkach	
Ogółem	104,9	103,5	100,0
w tym:			
Przetwórstwo przemysłowe	107,2	104,7	80,2
w tym produkcja:			
artykułów spożywczych	122,5	97,0	5,2
papieru i wyrobów z papieru	102,9	118,1	3,4
chemikaliów i wyrobów chemicznych	93,1	91,4	3,9
wyrobów z gumy i tworzyw sztucznych	96,4	98,6	7,7
wyrobów z metali ^Δ	106,4	102,2	6,3
komputerów, wyrobów elektronicznych i optycznych	84,2	93,3	7,8
urządzeń elektrycznych	115,9	112,9	6,1
maszyn i urządzeń ^Δ	106,8	106,4	3,9
pojazdów samochodowych, przyczep i naczep ^Δ	122,9	108,0	20,9
Wytwarzanie i zaopatrywanie w energię elektryczną, gaz, parę wodną i gorącą wodę	78,9	94,8	1,7

W porównaniu z lipcem br. produkcja sprzedana przemysłu zmniejszyła się o 11,9%, w tym o 15,0% w przetwórstwie przemysłowym.

Produkcja sprzedana przemysłu
(przeciętna miesięczna 2010 = 100; ceny stałe)



Na 1 zatrudnionego produkcja sprzedana w sierpniu br. wyniosła (w cenach bieżących) 36,7 tys. zł i była (w cenach stałych) o 2,8% większa niż przed rokiem, przy większym o 2,0% przeciętnym zatrudnieniu, natomiast spadku przeciętnego miesięcznego wynagrodzenia brutto o 0,4%.

W okresie styczeń-sierpień br. produkcja sprzedana przemysłu wyniosła (w cenach bieżących) 71007,7 mln zł i była (w cenach stałych) wyższa o 3,5% niż w analogicznym okresie ub. roku. W przetwórstwie przemysłowym produkcja sprzedana zwiększyła się o 4,7%, natomiast w wytwarzaniu i zaopatrywaniu w energię elektryczną, gaz, parę wodną i gorącą wodę zmniejszyła się o 5,2%.

Produkcja sprzedana budownictwa (w cenach bieżących) w sierpniu br. wyniosła 921,8 mln zł i była niższa o 5,7% niż w sierpniu ub. roku (kiedy notowano spadek o 4,0%).

W porównaniu z lipcem br. produkcja sprzedana budownictwa zmniejszyła się o 2,4%.

Wydajność pracy w budownictwie, mierzona wartością produkcji sprzedanej budownictwa w przeliczeniu na 1 zatrudnionego w sierpniu br. ukształtowała się na poziomie 35,7 tys. zł (w cenach bieżących) i była o 0,9% niższa niż przed rokiem, przy mniejszym o 4,8% przeciętnym zatrudnieniu, natomiast większym o 2,1% przeciętnym miesięcznym wynagrodzeniu brutto.

W okresie styczeń-sierpień br. produkcja sprzedana budownictwa osiągnęła wartość 6810,5 mln zł, tj. o 3,8% niższą w porównaniu z analogicznym okresem ub. roku (wobec wzrostu o 13,1% przed rokiem).

Produkcja budowlano-montażowa (w cenach bieżących) w sierpniu br. ukształtowała się na poziomie 479,8 mln zł i stanowiła 52,0% ogółu produkcji sprzedanej budownictwa. W porównaniu do lipca br. produkcja budowlano-montażowa pozostała na niezmiennym poziomie, a w odniesieniu do sierpnia ub. roku zmniejszyła się o 1,3%. W strukturze produkcji budowlano-montażowej w sierpniu br. największy udział (48,8%) miały podmioty, których podstawowym rodzajem działalności była budowa obiektów inżynierii lądowej i wodnej. W skali roku wartość produkcji zrealizowanej w tym dziale zwiększyła się o 0,4%. Podmioty specjalizujące się w budowie budynków notowały wzrost o 8,2%, natomiast podmioty wykonujące głównie roboty budowlane specjalistyczne w skali roku notowały spadek produkcji budowlano-montażowej o 10,0%.

Dynamika i struktura produkcji budowlano-montażowej (w cenach bieżących) kształtowały się następująco:

Działy budownictwa	VIII 2015	I-VIII 2015	
	analogiczny okres roku poprzedniego = 100	w odsetkach	
Ogółem	98,7	98,9	100,0
Budowa budynków ^Δ	108,2	91,0	24,9
Budowa obiektów inżynierii lądowej i wodnej ^Δ	100,4	101,8	39,8
Roboty budowlane specjalistyczne	90,0	101,8	35,3

W porównaniu z lipcem br. spadek produkcji budowlano-montażowej odnotowano tylko w dziale roboty budowlane specjalistyczne (o 24,5%).

W okresie styczeń-sierpień br. produkcja budowlano-montażowa ukształtowała się na poziomie 3233,0 mln zł i stanowiła 47,5% wartości ogółu produkcji sprzedanej budownictwa. W ciągu roku jej wartość zmniejszyła się o 1,1% (wobec wzrostu o 1,2% przed rokiem). W strukturze produkcji budowlano-montażowej największy udział miały podmioty, których podstawowym rodzajem działalności była budowa obiektów inżynierii lądowej i wodnej (39,8%).

BUDOWNICTWO MIESZKANIOWE

W sierpniu br. w porównaniu z analogicznym miesiącem ub. roku zmniejszyła się liczba mieszkań oddanych do użytkowania, natomiast zwiększyła się liczba mieszkań, na budowę których uzyskano pozwolenia i liczba mieszkań rozpoczętych.

Według wstępnych danych¹ w sierpniu br. w województwie **przekazano do użytkowania** 636 mieszkań, tj. o 6,2% mniej niż przed rokiem. W kraju oddano do użytkowania o 26,0% więcej mieszkań niż rok wcześniej.

W sierpniu br. najwięcej mieszkań przekazali inwestorzy indywidualni – 334 oraz inwestorzy budujący na sprzedaż lub wynajem – 282 (przed rokiem w tych formach budownictwa oddano odpowiednio 370 i 173 mieszkania). W budownictwie komunalnym oddano 20 mieszkań. W budownictwie spółdzielczym, społecznym czynszowym i zakładowym nie oddano nowych mieszkań.

Mieszkania oddane do użytkowania w województwie dolnośląskim w sierpniu br. stanowiły 5,5% mieszkań oddanych do użytkowania w kraju.

Liczba mieszkań oddanych do użytkowania **w okresie styczeń-sierpień br.** kształtowała się następująco:

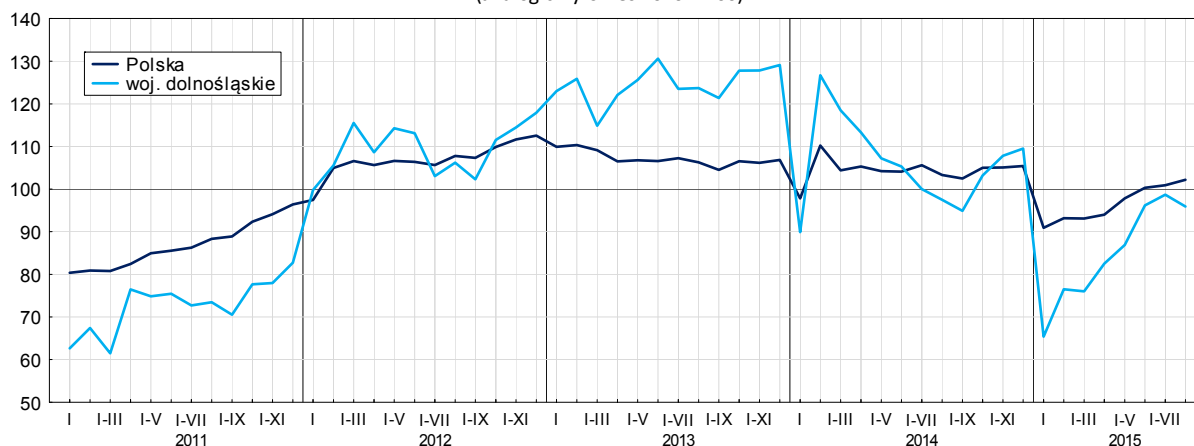
Formy budownictwa	Mieszkania oddane do użytkowania			Przeciętna powierzchnia użytkowa 1 mieszkania w m ²
	w liczbach bezwzględnych	w odsetkach	I-VIII 2013 = 100	
Ogółem	8150	100,0	98,3	95,1
Indywidualne	3905	47,9	100,5	133,9
Spółdzielcze	19	0,2	33,3	168,6
Przeznaczone na sprzedaż lub wynajem	4146	60,0	113,8	59,4
Komunalne	68	0,8	37,6	30,9
Spółeczne czynszowe	12	0,1	2,3	102,6

W okresie styczeń-sierpień br. oddano do użytkowania 8150 mieszkań, tj. o 141 mniej niż w analogicznym okresie ub. roku. Spadek liczby zrealizowanych mieszkań odnotowano w budownictwie społecznym czynszowym, spółdzielczym oraz komunalnym. W budownictwie zakładowym przez osiem miesięcy 2015 r. nie oddano do użytkowania żadnego mieszkania.

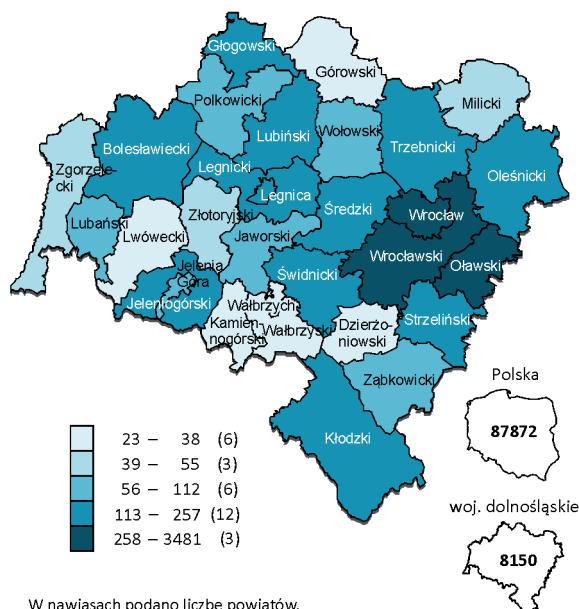
¹ Dane meldunkowe – mogą ulec zmianie po opracowaniu sprawozdań kwartalnych

Mieszkania oddane do użytkowania

(analogiczny okres 2010 = 100)



Mieszkania oddane do użytkowania według powiatów w okresie styczeń-sierpień 2015 r.



W nawiasach podano liczbę powiatów.

Przeciętna powierzchnia mieszkania oddanego do użytkowania w okresie ośmiu miesięcy br. wyniosła 95,1 m² i była o 0,8 m² większa niż w okresie styczeń-sierpień 2014 r. Największe mieszkania wybudowali budujący mieszkania spółdzielcze (168,6 m²). Wzrost przeciętnej powierzchni oddanego mieszkania odnotowano w budownictwie społecznym czynszowym oraz spółdzielczym. Mniejsze były natomiast mieszkania przeznaczone na sprzedaż lub wynajem oraz komunalne. Przeciętna powierzchnia mieszkań oddanych do użytkowania w budownictwie indywidualnym nie zmieniła się w ciągu roku.

Od początku roku najwięcej mieszkań przekazano do użytkowania na terenie Wrocławia – 42,7% (3481 mieszkań) ogółu oddanych w województwie, a następnie w powiecie wrocławskim – 15,2% (1241). W Wałbrzychu oraz w powiatach górowskim i kamiennogórskim przekazano najmniej mieszkań (odpowiednio 23, 32 i 34).

Mieszkania o największej przeciętnej powierzchni użytkowej powstały na terenie: Wałbrzycha (166,7 m²) oraz powiatów złotoryjskiego (162,4 m²) i górowskiego (160,9 m²). Najmniejsze (poniżej 80 m²) wybudowano we Wrocławiu (64,3 m²) i Legnicy (71,2 m²).

W sierpniu br. starostwa powiatowe wydały **pozwolenia na realizację** 1100 nowych mieszkań. Było to o 17,9% więcej niż w analogicznym miesiącu ub. roku. Pozwolenia na budowę wydano jedynie inwestorom budującym na sprzedaż i wynajem (52,5%) oraz indywidualnym (47,5%).

W omawianym miesiącu **rozpoczęto budowę** 2507 mieszkań, czyli w relacji do poprzedniego roku więcej o 77,4%. Najwięcej mieszkań (tj. 69,8%) mają wybudować inwestorzy budujący na sprzedaż lub wynajem.

Liczba mieszkań, na których budowę wydano pozwolenia i których budowę rozpoczęto **w okresie styczeń-sierpień br.** kształtowała się następująco:

Formy budownictwa	Mieszkania, na których budowę wydano pozwolenia			Mieszkania, których budowę rozpoczęto		
	w liczbach bezwzględnych	w odsetkach	I-VIII 2013 = 100	w liczbach bezwzględnych	w odsetkach	I-VIII 2013 = 100
Ogółem	10973	100,0	114,3	11049	100,0	127,9
Indywidualne	4474	40,8	136,0	3711	33,6	101,0
Spółdzielcze	8	0,1	800,0	42	0,4	210,0
Przeznaczone na sprzedaż lub wynajem	6465	58,9	103,0	7168	64,9	149,0
Komunalne	26	0,2	162,5	12	0,1	x
Spółeczne czynszowe	-	-	-	116	1,0	87,9

W okresie styczeń-sierpień br. w porównaniu z analogicznym okresem ub. roku zwiększyła się zarówno liczba pozwoleń na budowę mieszkań o 14,3%, jak i liczba mieszkań rozpoczętych – o 27,9%. W ciągu ośmiu miesięcy br. zarówno wśród mieszkań, na budowę których wydano pozwolenia, jak i wśród mieszkań rozpoczętych większość stanowiły mieszkania, które zostaną wybudowane przez inwestorów budujących na sprzedaż lub wynajem.

RYNEK WEWNĘTRZNY

W sierpniu br. odnotowano w skali roku (w cenach bieżących) spadek sprzedaży detalicznej, natomiast wzrost sprzedaży hurtowej.

Sprzedaż detaliczna zrealizowana przez przedsiębiorstwa handlowe i niehandlowe w sierpniu br. była o 2,3% niższa niż przed rokiem (wobec wzrostu o 2,5% w sierpniu ub. roku). Największy wzrost sprzedaży detalicznej w relacji do analogicznego miesiąca poprzedniego roku odnotowano w grupach: pozostała sprzedaż detaliczna w niewyspecjalizowanych sklepach (o 53,1%) i farmaceutyki, kosmetyki, sprzęt ortopedyczny (o 42,9%). W grupie żywność, napoje i wyroby tytoniowe (o udziale – 46,6% sprzedaży detalicznej ogółem) sprzedaż była wyższa o 1,4%.

Dynamika i struktura (w cenach bieżących) sprzedaży detalicznej kształtowały się następująco:

Wyszczególnienie	VIII 2014	I-VIII 2014	
	analogiczny okres roku poprzedniego = 100	w odsetkach	
Ogółem^a	97,7	100,5	100,0
w tym:			
Pojazdy samochodowe, motocykle, części.....	120,0	109,3	11,2
Paliwa stałe, ciekłe i gazowe	78,9	84,2	5,7
Żywność, napoje i wyroby tytoniowe.....	101,4	102,1	45,2
Pozostała sprzedaż detaliczna w niewyspecjalizowanych sklepach.....	153,1	136,6	1,3
Farmaceutyki, kosmetyki, sprzęt ortopedyczny	142,9	149,7	6,1
Włókno, odzież, obuwie.....	88,1	101,0	11,7
Meble, RTV, AGD	85,7	88,3	5,5
Prasa, książki, pozostała sprzedaż w wyspecjalizowanych sklepach.....	104,7	110,6	1,7
Pozostałe	77,9	77,7	9,4

a Grupowania przedsiębiorstw dokonano na podstawie Polskiej Klasyfikacji Działalności – PKD 2007, zaliczając przedsiębiorstwo do określonej kategorii według przeważającego rodzaju działalności, zgodnie z aktualnym w omawianym okresie stanem organizacyjnym. Odnotowane zmiany (wzrost/spadek) sprzedaży detalicznej w poszczególnych grupach rodzajów działalności przedsiębiorstw mogą zatem również wynikać ze zmiany przeważającego rodzaju działalności przedsiębiorstwa oraz zmian organizacyjnych. Nie ma to wpływu na dynamikę sprzedaży detalicznej ogółem.

Sprzedaż detaliczna w porównaniu z lipcem br. była niższa o 4,2%. W skali miesiąca największy spadek sprzedaży detalicznej odnotowano w grupie pojazdy samochodowe, motocykle, części (o 15,6%) oraz farmaceutyki, kosmetyki, sprzęt ortopedyczny (o 8,2%), natomiast jedyny wzrost w grupie paliwa stałe, ciekłe i gazowe (o 0,3%).

W okresie styczeń-sierpień br. sprzedaż detaliczna była wyższa o 0,5% niż w analogicznym okresie poprzedniego roku (wobec wzrostu o 7,6% w okresie styczeń-sierpień 2014 r.).

W sierpniu br. **sprzedaż hurtowa** (w cenach bieżących) w przedsiębiorstwach handlowych w relacji do poprzedniego miesiąca była wyższa o 1,7% oraz w porównaniu do sierpnia ub. roku – wyższa o 5,4%. W przedsiębiorstwach hurtowych odnotowano również wzrost sprzedaży hurtowej zarówno w skali miesiąca – o 2,3%, jak i w skali roku – o 6,0%.

W okresie styczeń-sierpień br., w porównaniu do analogicznego okresu ub. roku, sprzedaż hurtowa w przedsiębiorstwach handlowych zwiększyła się o 4,6%, a w przedsiębiorstwach hurtowych – o 5,2%.

* * *

Raport „Koniunktura gospodarcza w województwie dolnośląskim we wrześniu 2015 r.” ukaże się na stronie głównej Urzędu Statystycznego we Wrocławiu: <http://wroclaw.stat.gov.pl> w dniu 29 września 2015 r.

TABL. 1. WYBRANE DANE O WOJEWÓDZTWIE DOLNOŚLĄSKIM

WYSZCZEGÓLNIENIE		Styczeń	Luty	Marzec	Kwiecień	Maj	Czerwiec	Lipiec	Sierpień	Wrzesień	Październik	Listopad	Grudzień
Przeciętne zatrudnienie w sektorze przedsiębiorstw ^a (w tys. osób)	2014	441,6	442,9	443,3	441,2	441,0	441,5	441,1	439,8	439,7	440,8	442,0	441,7
	2015	445,1	445,0	445,5	445,1	443,9	444,8	445,6	444,8				
poprzedni miesiąc = 100	2014	99,6	100,3	100,1	99,5	100,0	100,1	100,0	99,6	100,0	100,2	100,3	99,9
	2015	100,8	100,0	100,1	99,9	99,7	100,2	100,2	99,8				
analogiczny miesiąc poprzedniego roku = 100	2014	101,7	101,7	101,5	100,5	100,5	100,4	100,4	99,8	99,6	99,5	99,5	99,6
	2015	100,8	100,5	100,5	100,9	100,7	100,8	100,9	101,1				
Bezrobotni zarejestrowani (w osobach; stan w końcu okresu)	2014	161245	160510	155337	148111	140406	134510	131407	128971	125721	121609	121840	121562
	2015	128074	128196	124742	119164	113340	106830	103521	101581				
Stopa bezrobocia ^b (w %; stan w końcu okresu)	2014	13,6	13,6	13,2	12,7	12,1	11,6	11,4	11,2	10,9	10,6	10,6	10,6
	2015	11,1	11,1	10,8	10,4	9,9	9,4	9,1	9,0				
Oferty pracy (zgłoszone w ciągu miesiąca)	2014	6584	8257	9048	8851	8180	8081	9256	8640	13903	9320	6367	4831
	2015	6377	8541	10245	9122	10696	10949	9684	10314				
Liczba bezrobotnych na 1 ofertę pracy (stan w końcu okresu)	2014	34	28	27	23	22	18	16	17	11	11	18	27
	2015	24	21	17	15	13	11	12	11				
Przeciętne wynagrodzenia miesięczne brutto w sektorze													
przedsiębiorstw ^a (w zł)	2014	3727,70	3689,49	3841,39	3929,35	3808,39	4365,57	3934,54	4011,50	3842,12	3898,90	4196,50	4491,01
	2015	3914,56	3886,69	4078,89	4586,70	4024,79	4062,45	4129,85	4115,44				
poprzedni miesiąc = 100	2014	86,1	99,0	104,1	102,3	96,9	114,6	90,1	102,0	95,8	101,5	107,6	107,0
	2015	87,2	99,3	104,9	112,4	87,7	100,9	101,7	99,7				
analogiczny miesiąc poprzedniego roku = 100	2014	104,0	104,9	105,1	105,3	105,3	102,0	105,8	109,0	99,4	105,3	104,2	103,7
	2015	105,0	105,3	106,2	116,7	105,7	93,1	105,0	102,6				
Wskaźnik cen:													
towarów i usług konsumpcyjnych ^c :													
analogiczny okres poprzedniego roku = 100	2014	.	.	100,5	.	.	100,3	.	.	99,6	.	.	99,4
	2015	.	.	98,6				

a W przedsiębiorstwach, w których liczba pracujących przekracza 9 osób. b Udział zarejestrowanych bezrobotnych w cywilnej ludności aktywnej zawodowo, szacowanej na koniec każdego miesiąca. c W kwartale.

TABL. 1. WYBRANE DANE O WOJEWÓDZTWIE DOLNOŚLĄSKIM (cd.)

WYSZCZEGÓLNIENIE		Styczeń	Luty	Marzec	Kwiecień	Maj	Czerwiec	Lipiec	Sierpień	Wrzesień	Październik	Listopad	Grudzień
Wskaźnik cen (dok.):													
skupu ziarna zbóż:													
poprzedni miesiąc = 100	2014	101,7	97,2	101,6	104,1	100,2	96,1	87,9	94,4	100,4	97,6	101,6	104,1
	2015	105,7	102,7	97,5	101,6	96,8	96,8	102,8	98,0				
analogiczny miesiąc poprzedniego roku = 100	2014	74,0	69,7	74,3	79,6	82,0	83,6	87,9	100,3	88,7	84,9	84,9	86,5
	2015	90,0	95,1	91,2	89,1	86,1	86,7	101,4	105,2				
skupu żywca rzeźnego wołowego (bez cieląt; wadze żywej):													
poprzedni miesiąc = 100	2014	98,9	99,8	100,2	96,1	103,5	98,1	95,4	102,1	99,1	100,0	98,6	104,7
	2015	100,0	106,0	97,2	99,7	101,6	102,0	90,8	104,0				
analogiczny miesiąc poprzedniego roku = 100	2014	92,5	96,1	98,6	93,1	104,2	96,3	96,2	98,3	93,7	94,8	95,5	96,2
	2015	97,2	103,2	100,2	103,9	102,0	106,1	101,0	102,9				
skupu żywca rzeźnego wieprzowego (w wadze żywej):													
poprzedni miesiąc = 100	2014	101,8	85,7	105,4	102,0	93,8	110,6	104,7	97,1	92,1	97,8	100,2	87,6
	2015	97,0	102,4	112,2	98,6	87,5	112,7	97,4	99,3				
analogiczny miesiąc poprzedniego roku = 100	2014	99,1	86,0	91,2	93,6	88,6	89,3	94,6	89,0	79,6	77,6	85,8	78,1
	2015	74,4	88,9	94,7	91,6	85,4	87,1	81,0	82,9				
Relacje cen skupu ^a żywca wieprzowego (w wadze żywej)													
do cen 1 kg żyta	2014	10,2	8,7	9,2	9,0	8,6	10,1	11,0	10,9	10,4	10,2	10,2	8,6
	2015	8,0	8,2	9,6	10,0	9,0	10,3	9,4	9,4				
Produkcja sprzedana przemysłu ^b (w cenach stałych):													
poprzedni miesiąc = 100	2014	97,9	103,4	104,9	99,8	97,9	102,8	99,9	84,4	126,5	104,4	92,5	96,0
	2015	95,2	105,8	111,7	91,7	95,5	105,3	97,9*	88,1				
analogiczny miesiąc poprzedniego roku = 100	2014	98,0	102,6	101,9	98,3	100,5	102,2	105,7	98,2	104,1	100,1	100,7	105,5
	2015	102,5	104,9	111,7	102,7	100,1	102,5	100,5	104,9				
Produkcja budowlano-montażowa ^b (w cenach bieżących):													
poprzedni miesiąc = 100	2014	30,8	136,9	108,5	119,0	104,5	113,5	101,5	99,0	101,3	133,7	82,1	129,5
	2015	33,4	127,8	137,5	96,7	106,6	105,0	107,7	100,0				
analogiczny miesiąc poprzedniego roku = 100	2014	80,2	98,8	108,0	111,2	106,5	119,8	91,5	92,5	83,2	93,8	88,9	93,0
	2015	101,0	94,3	119,5	97,1	99,1	92,0	97,7	98,7				

a Ceny bieżące bez VAT. b W przedsiębiorstwach, w których liczba pracujących przekracza 9 osób.

TABL. 1. WYBRANE DANE O WOJEWÓDZTWIE DOLNOŚLĄSKIM (dok.)

WYSZCZEGÓLNIENIE		Styczeń	Luty	Marzec	Kwiecień	Maj	Czerwiec	Lipiec	Sierpień	Wrzesień	Październik	Listopad	Grudzień
Mieszkania oddane do użytkowania (od początku roku)	2014	1188	2719	3934	4934	5639	6521	7613	8291	9449	10958	12623	13953
	2015	865	1642	2524	3590*	4567*	5959*	7517	8150				
analogiczny okres poprzedniego roku = 100	2014	73,1	100,7	103,2	92,8	85,3	80,6	80,9	78,8	78,2	80,7	84,3	84,8
	2015	72,8	60,4	64,2	72,8*	81,0*	91,4*	98,7	98,3				
Sprzedaż detaliczna towarów^a (w cenach bieżących):													
poprzedni miesiąc = 100	2014	79,1	101,5	109,1	106,3	94,0	98,0	103,0	99,5	101,2	106,5	91,5	120,6
	2015	75,9	97,5	120,5	96,6	97,8	101,0	100,8	95,8				
analogiczny miesiąc poprzedniego roku = 100	2014	106,6	113,6	102,9	111,8	105,0	108,0	105,5	102,5	104,1	100,9	103,3	104,6
	2015	100,4	96,4	106,5	96,7	100,6	103,7	101,5	97,7				
Wskaźnik rentowności obrotu w przedsiębiorstwach^b (w %):													
brutto ^c	2014	.	.	5,4	.	.	6,2	.	.	5,9	.	.	5,6
	2015	.	.	5,1	.	.	5,9	.	.				
netto ^d	2014	.	.	4,3	.	.	5,2	.	.	4,9	.	.	4,7
	2015	.	.	4,0	.	.	4,7	.	.				
Nakłady inwestycyjne^b (w mln zł; ceny bieżące)													
	2014	.	.	2443,2	.	.	5220,5	.	.	8264,5	.	.	12621,9
	2015	.	.	2477,0	.	.	5424,4	.	.				
analogiczny okres poprzedniego roku = 100	2014	.	.	110,4	.	.	108,4	.	.	112,1	.	.	109,0
	2015	.	.	101,4	.	.	103,9	.	.				
Podmioty gospodarki narodowej (stan w końcu miesiąca)^e													
	2014	347811	348600	349035	348393	348733	349184	349315	349306	349668	350172	350720	351121
	2015	351426	352063	352083	352792	353237	354296	355211	356184				
w tym spółki handlowe	2014	31314	31512	31709	31960	32152	32405	32624	32833	33093	33357	33576	33770
	2015	34086	34327	34699	35093	35368	35662	35983	36242				
w tym z udziałem kapitału zagranicznego	2014	7199	7216	7238	7254	7275	7297	7327	7348	7386	7432	7459	7474
	2015	7488	7485	7494	7520	7511	7521	7526	7550				

a W przedsiębiorstwach, w których liczba pracujących przekracza 9 osób. b W przedsiębiorstwach, w których liczba pracujących przekracza 49 osób; dane są prezentowane narastająco. c Relacja wyniku finansowego brutto do przychodów z całokształtu działalności. d Relacja wyniku finansowego netto do przychodów z całokształtu działalności. e W rejestrze REGON; bez osób prowadzących gospodarstwa indywidualne w rolnictwie.