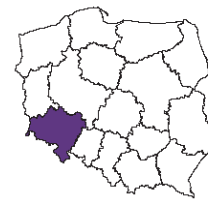




URZĄD STATYSTYCZNY WE WROCŁAWIU
ul. Oławska 31, 50-950 Wrocław



Kontakt: e-mail: sekretariatUSWRO@stat.gov.pl
tel. 71 37 16 300
faks 71 37 16 360

Internet: wroclaw.stat.gov.pl

KOMUNIKAT O SYTUACJI SPOŁECZNO-GOSPODARCZEJ WOJEWÓDZTWA DOLNOŚLĄSKIEGO W LIPCU 2015 R.

Nr 7/2015

opublikowany 29.08.2015 r.

- ⇒ Przekiętne zatrudnienie w sektorze przedsiębiorstw w lipcu br., w porównaniu z lipcem 2014 r., było wyższe o 0,9%; przed rokiem odnotowano jego wzrost o 0,4%. Stopa bezrobocia rejestrowanego wyniosła 9,1% i zmniejszyła się o 2,3 p.proc. w porównaniu do lipca ub. roku i o 0,3 p.proc. w porównaniu do poprzedniego miesiąca br.
 - ⇒ Wzrost przeciętnych miesięcznych wynagrodzeń brutto w sektorze przedsiębiorstw w ujęciu rocznym wyniósł 5,0% (przed rokiem – 5,8%).
 - ⇒ W grupie artykułów żywnościowych w skali roku odnotowano znaczny wzrost cen warzyw i owoców, natomiast obniżyły się ceny w grupie „mięso”, „mleko, sery i jaja” oraz „oleje i pozostałe tłuszcze”. Wśród artykułów nieżywnościowych i usług konsumpcyjnych odnotowano spadek cen w zakresie transportu.
 - ⇒ Przekiętne ceny skupu bydła były wyższe niż przed rokiem, obniżyły się natomiast ceny mleka, trzody chlewnej, drobiu, żyta i pszenicy.
 - ⇒ W skali roku zwiększyła się (w cenach stałych) produkcja sprzedana przemysłu o 0,5% (wobec wzrostu o 5,7% przed rokiem), natomiast produkcja budowlano-montażowa (w cenach bieżących) zmniejszyła się o 2,3% (przed rokiem – spadek o 8,5%).
 - ⇒ Według wstępnych danych liczba mieszkań oddanych do użytkowania była o 42,4% większa niż w lipcu ub. roku. Najwięcej mieszkań przekazali budujący na sprzedaż lub wynajem oraz inwestorzy indywidualni. W ujęciu rocznym zwiększyła się liczba mieszkań, na budowę których wydano pozwolenia. Zmniejszyła liczba mieszkań, których budowę rozpoczęto.
 - ⇒ W skali roku zwiększyła się sprzedaż detaliczna (o 1,5%, wobec wzrostu o 5,5% w lipcu 2014 r), zmniejszyła się natomiast sprzedaż hurtowa (o 1,6%, przed rokiem spadek o 13,1%).
- * * *
- ⇒ W I półroczu br. wyniki finansowe badanych przedsiębiorstw niefinansowych oraz większość podstawowych wskaźników ekonomicznych uległo pogorszeniu w porównaniu do notowanych przed rokiem.
 - ⇒ W I półroczu br. nakłady inwestycyjne poniesione przez przedsiębiorstwa mające siedzibę na terenie województwa dolnośląskiego były o 3,9% wyższe niż w analogicznym okresie ub. roku (przed rokiem odnotowano wzrost o 8,4%). Rozpoczęto o 12,9% mniej nowych inwestycji niż przed rokiem, a łączna wartość kosztorysowa rozpoczętych inwestycji zmniejszyła się o 26,9%.

SPIS TREŚCI

	Strona
Rynek pracy	4
Wynagrodzenia	7
Ceny detaliczne	8
Rolnictwo	9
Przemysł i budownictwo	11
Budownictwo mieszkaniowe	13
Rynek wewnętrzny	15
Wyniki finansowe przedsiębiorstw niefinansowych	15
Nakłady inwestycyjne	17
Wybrane dane o województwie dolnośląskim (2014, 2015)	19

UWAGI OGÓLNE

Prezentowane w Komunikacie dane:

- o zatrudnieniu, wynagrodzeniach oraz o produkcji sprzedanej przemysłu i budownictwa, produkcji budowlano-montażowej, a także o sprzedaży detalicznej i hurtowej towarów dotyczą podmiotów gospodarczych, w których liczba pracujących przekracza 9 osób,
- o sektorze przedsiębiorstw, dotyczą podmiotów prowadzących działalność gospodarczą w zakresie: leśnictwa i pozyskiwania drewna; rybołówstwa w wodach morskich; górnictwa i wydobywania; przetwórstwa przemysłowego; wytwarzania i zaopatrywania w energię elektryczną, gaz, parę wodną, gorącą wodę i powietrze do układów klimatyzacyjnych; dostawy wody; gospodarowania ściekami i odpadami oraz działalności związanej z rekultywacją; budownictwa; handlu hurtowego i detalicznego; naprawy pojazdów samochodowych, włączając motocykle; transportu i gospodarki magazynowej; działalności związanej z zakwaterowaniem i usługami gastronomicznymi; informacji i komunikacji; działalności związanej z obsługą rynku nieruchomości; działalności prawniczej, rachunkowo-księgowej i doradztwa podatkowego, działalności firm centralnych (head offices); doradztwa związanego z zarządzaniem; działalności w zakresie architektury i inżynierii; badań i analiz technicznych; reklamy, badania rynku i opinii publicznej; pozostałej działalności profesjonalnej, naukowej i technicznej; działalności w zakresie usług administrowania i działalności wspierającej; działalności związanej z kulturą, rozrywką i rekreacją; naprawy i konserwacji komputerów i artykułów użytku osobistego i domowego; pozostałej indywidualnej działalności usługowej;
- o cenach detalicznych dotyczą towarów żywnościowych i nieżywnościowych oraz usług, które pochodzą z notowań cen prowadzonych przez ankietatorów w wybranych punktach sprzedaży, w wytypowanych rejonach badania cen; ceny żywności notowane są raz w miesiącu z wyjątkiem owoców i warzyw, w zakresie których notowania cen prowadzone są dwa razy w miesiącu,
- o skupie produktów rolnych obejmując skup od producentów z terenu województwa; ceny podano bez podatku VAT,
- o wynikach finansowych przedsiębiorstw oraz nakładach inwestycyjnych dotyczą podmiotów gospodarczych prowadzących księgi rachunkowe (z wyjątkiem przedsiębiorstw rolnictwa, leśnictwa, łowiectwa i rybactwa, działalności finansowej i ubezpieczeniowej oraz szkół wyższych), w których liczba pracujących przekracza 49 osób.

Dane w ujęciu wartościowym wyrażone są w cenach bieżących i stanowią podstawę dla obliczenia wskaźników struktury. Wskaźniki dynamiki zaprezentowano na podstawie wartości w cenach bieżących, z wyjątkiem przemysłu, dla którego wskaźniki dynamiki podano na podstawie wartości w cenach stałych (średnie ceny bieżące 2010 r.).

Liczby względne (wskaźniki, odsetki) wyliczono na podstawie danych bezwzględnych, wyrażonych z większą dokładnością niż podane w tekście i tablicach.

Dane prezentuje się w układzie Polskiej Klasyfikacji Działalności – PKD 2007.

POLSKA KLASYFIKACJA DZIAŁALNOŚCI PKD 2007

Zestawienie stosowanych skrótów i pełnych nazw podaje się poniżej:

skrót	pełna nazwa
	sekcje
wytwarzanie i zaopatrywanie w energię elektryczną, gaz, parę wodną i gorącą wodę	wytwarzanie i zaopatrywanie w energię elektryczną, gaz, parę wodną, gorącą wodę i powietrze do układów klimatyzacyjnych
dostawa wody; gospodarowanie ściekami i odpadami; rekultywacja	dostawa wody; gospodarowanie ściekami i odpadami oraz działalność związana z rekultywacją
handel; naprawa pojazdów samochodowych	handel hurtowy i detaliczny; naprawa pojazdów samochodowych, włączając motocykle
zakwaterowanie i gastronomia	działalność związana z zakwaterowaniem i usługami gastronomicznymi
obsługa rynku nieruchomości	działalność związana z obsługą rynku nieruchomości
administrowanie i działalność wspierająca	działalność w zakresie usług administrowania i działalność wspierająca
	działy
produkcja wyrobów z metali	produkcja metalowych wyrobów gotowych, z wyłączeniem maszyn i urządzeń
produkcja maszyn i urządzeń	produkcja maszyn i urządzeń, gdzie indziej niesklasyfikowana
produkcja pojazdów samochodowych, przyczep i naczep	produkcja pojazdów samochodowych, przyczep i naczep, z wyłączeniem motocykli
budowa obiektów inżynierii lądowej i wodnej	roboty związane z budową obiektów inżynierii lądowej i wodnej
budowa budynków	roboty budowlane związane ze wznoszeniem budynków
transport lądowy i rurociągowy	transport lądowy i transport rurociągowy

ZNAKI UMOWNE

Kreska (–)	- zjawisko nie wystąpiło.
Zero (0,0)	- zjawisko istniało w wielkości mniejszej od 0,05.
Kropka (.)	- zupełny brak informacji albo brak informacji wiarygodnych.
Znak (x)	- wypełnienie pozycji jest niemożliwe lub niecelowe.
Znak (Δ)	- oznacza, że nazwy zostały skrócone w stosunku do obowiązującej klasyfikacji.
Znak (*)	- oznacza, że dane zostały zmienione w stosunku do wcześniej opublikowanych.
„W tym”	- oznacza, że nie podaje się wszystkich składników sumy.

Dane charakteryzujące województwo dolnośląskie można znaleźć również w publikacjach statystycznych wydawanych przez US we Wrocławiu oraz w publikacjach ogólnopolskich GUS.

Przy publikowaniu danych US prosimy o podanie źródła.

RYNEK PRACY

W lipcu br. przeciętne zatrudnienie w sektorze przedsiębiorstw zwiększyło się w skali roku. Stopa bezrobocia rejestrowanego była niższa zarówno w porównaniu z czerwcem br., jak i lipcem ub. roku.

Przeciętne zatrudnienie w sektorze przedsiębiorstw w lipcu br. ukształtowało się na poziomie 445,6 tys. osób, tj. wyższym niż przed rokiem o 0,9% (wobec wzrostu o 0,4% w lipcu ub. roku). Wzrost przeciętnego zatrudnienia odnotowano w 10 sekcjach, w tym największy w informacji i komunikacji (o 10,6%), w transporcie i gospodarce magazynowej (o 6,1%) oraz w zakwaterowaniu i gastronomii (o 6,0%). W 4 sekcjach zatrudnienie zmniejszyło się, w tym najbardziej w wytwarzaniu i zaopatrywaniu w energię elektryczną, gaz, parę wodną i gorącą wodę (o 6,5%).

W kraju przeciętne zatrudnienie w sektorze przedsiębiorstw zwiększyło się w skali roku o 0,9%.

Przeciętne zatrudnienie w sektorze przedsiębiorstw kształtowało się następująco:

Wyszczególnienie	VII 2015		I-VII 2015	
	w tys.	VII 2014 = 100	w tys.	I-VII 2014 = 100
Ogółem	445,6	100,9	445,6	101,0
w tym:				
Przemysł	211,2	101,6	211,4	102,2
w tym:				
przetwórstwo przemysłowe	175,5	101,5	175,7	102,3
wytwarzanie i zaopatrywanie w energię elektryczną, gaz, parę wodną i gorącą wodę ^Δ	2,9	93,5	2,9	93,4
Budownictwo	25,8	95,2	26,0	94,7
Handel; naprawa pojazdów samochodowych ^Δ	77,6	100,7	78,5	101,9
Transport i gospodarka magazynowa	19,5	106,1	19,5	106,0
Zakwaterowanie i gastronomia ^Δ	13,2	106,0	13,1	105,9
Informacja i komunikacja	12,8	110,6	12,3	109,9
Obsługa rynku nieruchomości ^Δ	7,4	99,7	7,4	99,7
Działalność profesjonalna, naukowa i techniczna ^a	14,9	101,2	14,8	101,0
Administrowanie i działalność wspierająca ^Δ	51,6	96,5	50,9	94,0
Działalność związana z kulturą, rozrywką i rekreacją	7,2	101,1	7,2	101,6
Pozostała działalność usługowa	1,6	104,3	1,6	97,8

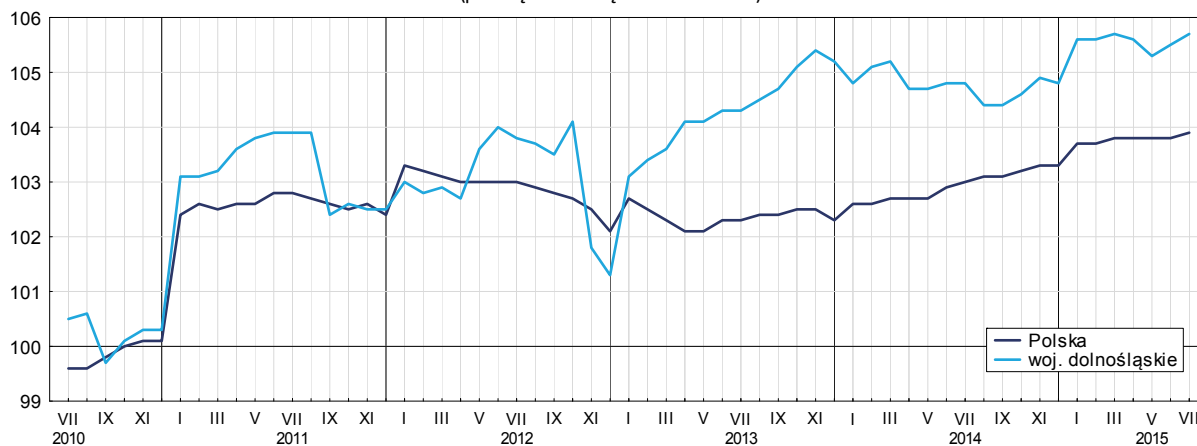
a Nie obejmuje działań: Badania naukowe i prace rozwojowe oraz Działalność weterynaryjna.

W odniesieniu do czerwca br. poziom przeciętnego zatrudnienia zwiększył się o 0,2%. Wzrost odnotowano w 7 sekcjach, w tym największy w pozostałej działalności usługowej (o 1,2%) oraz zakwaterowaniu i gastronomii (o 1,2%), natomiast spadek wystąpił w 5 sekcjach, w tym największy w obsłudze rynku nieruchomości (o 0,6%). W dwóch sekcjach przeciętne zatrudnienie nie zmieniło się w ciągu roku.

W okresie styczeń-lipiec br. przeciętne zatrudnienie w sektorze przedsiębiorstw ukształtowało się na poziomie 445,6 tys. osób, tj. o 1,0% wyższym niż przed rokiem (podobnie jak w analogicznym okresie ub. roku). Wzrost przeciętnego zatrudnienia odnotowano w 9 sekcjach, w tym największy w informacji i komunikacji (o 9,9%), transporcie i gospodarce magazynowej (o 6,0%) oraz w zakwaterowaniu i gastronomii (o 5,9%). W 5 sekcjach zatrudnienie zmniejszyło się, w tym najbardziej w wytwarzaniu i zaopatrywaniu w energię elektryczną, gaz, parę wodną i gorącą wodę (o 6,6%) oraz w administrowaniu i działalności wspierającej (o 6,0%).

Przeciętne zatrudnienie w sektorze przedsiębiorstw

(przeciętna miesięczna 2010 = 100)



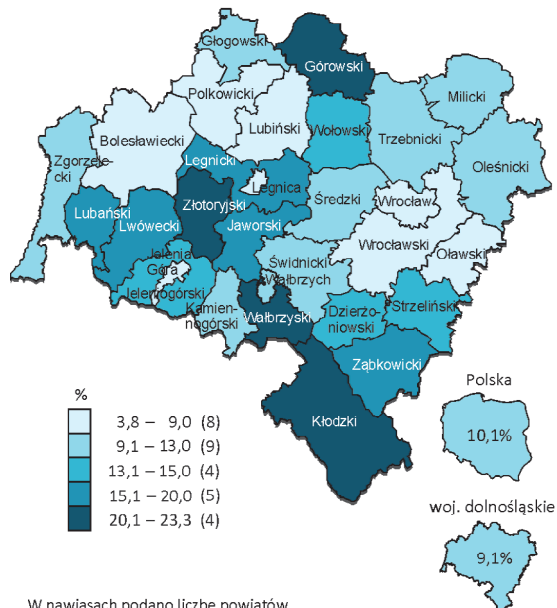
W końcu lipca br. **liczba bezrobotnych zarejestrowanych** w urzędach pracy w województwie dolnośląskim kształtowała się na poziomie 103,5 tys. osób i była mniejsza o 21,2% (tj. o 27,9 tys. osób) niż w lipcu ub. roku i o 3,1% w porównaniu do czerwca br.

Liczba bezrobotnych i stopa bezrobocia kształtowały się następująco:

Wyszczególnienie	VII 2014	2015	
		VI	VII
Bezrobotni zarejestrowani (stan w końcu miesiąca) w tys.	131,4	106,8	103,5
Bezrobotni nowo zarejestrowani (w ciągu miesiąca) w tys.	15,1	12,5	14,3
Bezrobotni wyrejestrowani (w ciągu miesiąca) w tys.	18,2	19,0	17,6
Stopa bezrobocia rejestrowanego (stan w końcu miesiąca) w %	11,4	9,4	9,1

Stopa bezrobocia rejestrowanego w końcu lipca br. wyniosła 9,1%, tj. mniej o 2,3 p.proc. niż przed rokiem i o 0,3 p.proc. mniej w porównaniu z poprzednim miesiącem. W rankingu z innymi województwami, dolnośląskie pod względem wysokości stopy bezrobocia plasowało się na 5. miejscu (najwyższą pozycję zajmowało woj. wielkopolskie ze stopą bezrobocia równą 6,6%).

Stopa bezrobocia rejestrowanego według powiatów w lipcu 2015 r. (stan w końcu miesiąca)



W nawiasach podano liczbę powiatów.

Do powiatów o najwyższej stopie bezrobocia nadal należały:

- wałbrzyski (23,3% wobec 26,1% w lipcu 2014 r.),
- złotoryjski (21,3% wobec 25,5%),
- górski (21,1% wobec 24,3%),
- kłodzki (20,8% wobec 24,2%).

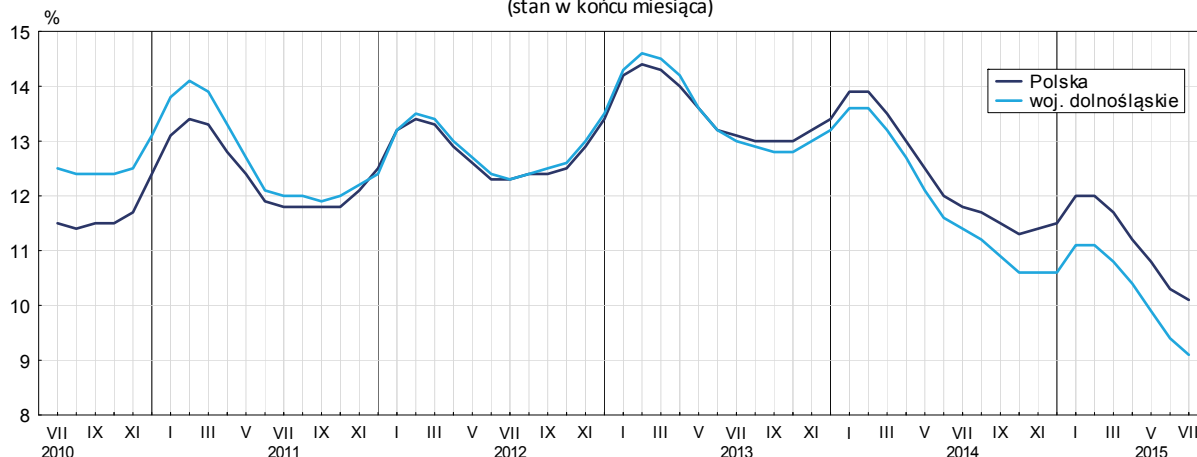
W grupie powiatów o niskiej stopie bezrobocia znalazły się powiaty:

- wrocławski (3,8% wobec 4,8% w analogicznym miesiącu 2014 r.),
- polkowicki (6,6% wobec 8,2%),
- lubiński (6,9% wobec 9,8%),
- bolesławiecki (7,9% wobec 10,1%),
- oławski (8,2% wobec 9,6%),
- oraz miasta na prawach powiatu:
- Wrocław (3,9% wobec 5,0%),
- Jelenia Góra (5,7% wobec 7,5%),
- Legnica (7,6% wobec 9,7%).

Dystans pomiędzy powiatem wałbrzyskim – plasującym się na ostatnim miejscu – a powiatem wrocławskim mającym najniższy poziom bezrobocia wynosił 19,5 p.proc.

W ujęciu rocznym stopa bezrobocia zmniejszyła się we wszystkich powiatach, w tym w największym stopniu w powiatach: ząbkowickim (o 4,9 p.proc.), kamiennogórskim (o 4,7 p.proc.), wołowskim (o 4,5 p.proc.), złotoryjskim (o 4,2 p.proc.), lwóweckim (o 4,1 p.proc.), dzierzoniowskim (o 4,1 p.proc.) oraz zgorzeleckim (o 4,1 p.proc.).

Stopa bezrobocia rejestrowanego
(stan w końcu miesiąca)



W lipcu br. w powiatowych urzędach pracy **zarejestrowano** 14,3 tys. nowych bezrobotnych, tj. o 5,0% mniej niż przed rokiem, natomiast o 14,9% więcej niż przed miesiącem. Osoby rejestrujące się po raz kolejny stanowiły 81,9% nowo zarejestrowanych (w lipcu 2014 r. – 80,9%). Udział osób rejestrujących się po raz pierwszy zmniejszył się w skali roku o 1,0 p.proc. (do 18,1%).

Stopa napływu bezrobotnych do urzędów pracy (tj. stosunek nowo zarejestrowanych do liczby aktywnych zawodowo) wyniosła 1,3 (przed miesiącem – 1,1 przed rokiem – 1,3).

Jednocześnie w lipcu br. z ewidencji bezrobotnych **wyrejestrowano** 17,6 tys. osób, tj. mniej o 3,0% niż przed rokiem i o 7,1% niż przed miesiącem. Z tytułu podjęcia pracy (głównej przyczyny wyrejestrowania) z rejestru bezrobotnych wyłączono 7,4 tys. osób (przed rokiem 7,7 tys.). Udział tej kategorii osób w ogólnej liczbie wyrejestrowanych zmniejszył się w ujęciu rocznym o 0,2 p.proc. (do 42,2%). Zmniejszył się również odsetek osób wyrejestrowanych z powodu niepotwierdzenia gotowości do podjęcia pracy (o 4,5 p.proc. do 27,7%). Zwiększył się natomiast odsetek osób, które utraciły status bezrobotnego w związku z rozpoczęciem szkolenia lub stażu u pracodawców (o 3,7 p.proc. do 11,1%), w wyniku odmowy przyjęcia propozycji odpowiedniej pracy lub innej formy pomocy (o 0,7 p.proc. do 3,1%), dobrowolnej rezygnacji ze statusu bezrobotnego (o 0,2 p.proc. do 7,6%) oraz nabycia praw do świadczenia przedemerytalnego (o 0,1 p.proc. do 1,4%).

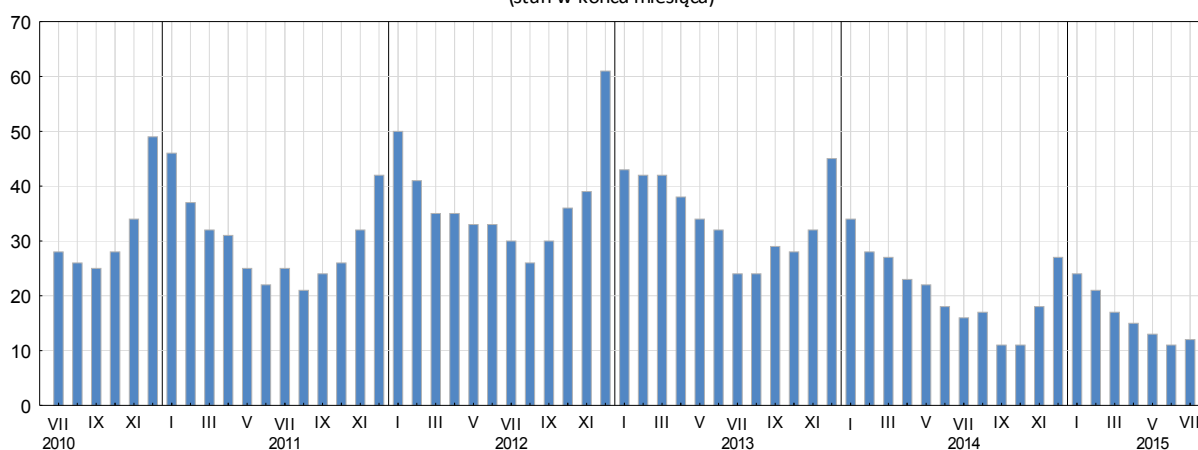
Stopa odpływu bezrobotnych z urzędów pracy (tj. stosunek liczby bezrobotnych wyrejestrowanych w danym miesiącu do liczby bezrobotnych na koniec poprzedniego miesiąca) wyniosła 16,5 (przed miesiącem – 16,7, a przed rokiem – 13,5).

W końcu lipca br. w strukturze zarejestrowanych bezrobotnych kobiety stanowiły 52,0% (tj. o 0,7 p.proc. więcej niż przed rokiem). Większość bezrobotnych pozostających w ewidencji urzędów pracy to osoby, które wcześniej pracowały zawodowo – w końcu lipca br. zbiorowość ta liczyła 92,5 tys., tj. 89,3% ogółu zarejestrowanych.

Bez prawa do zasiłku pozostawało 86,0 tys. bezrobotnych, a ich udział w liczbie bezrobotnych ogółem zmniejszył się w porównaniu z lipcem ub. roku (o 1,3 p.proc. do 83,1%).

Bezrobotni będący w **szczególnej sytuacji na rynku pracy** w lipcu br. stanowili 85,6% ogółu bezrobotnych. Najliczniejszą grupę wśród zarejestrowanych ogółem stanowiły osoby długotrwale bezrobotne, których udział wyniósł 53,9%. W końcu lipca br. liczba osób bezrobotnych w wieku poniżej 30 roku życia wyniosła 23,8 tys., co stanowiło 23,0% ogółu bezrobotnych (w tym osoby w wieku poniżej 25 roku życia stanowiły 10,9%). Wśród osób bezrobotnych 33,3% stanowiły osoby w wieku powyżej 50 roku życia. Liczba osób korzystających ze świadczeń pomocy społecznej wyniosła 4,6 tys., tj. 4,4% ogółu bezrobotnych. Osób bezrobotnych posiadających co najmniej jedno dziecko w wieku do 6 roku życia było 16,8 tys. (tj. 16,2% ogółu bezrobotnych), a posiadających dziecko niepełnosprawne w wieku do 18 roku życia – 0,2 tys. (odpowiednio 0,1%). Odsetek osób bezrobotnych niepełnosprawnych wyniósł 8,4% (tj. 8,7 tys. osób).

Bezrobotni na 1 ofertę pracy
(stan w końcu miesiąca)



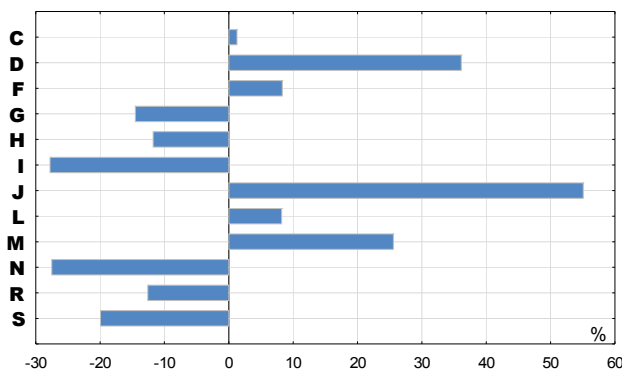
W lipcu br. do powiatowych urzędów pracy zgłoszono 9684 oferty zatrudnienia, tj. o 428 ofert więcej niż przed rokiem i o 1265 mniej niż przed miesiącem. W końcu lipca br. 8878 miejsc pracy pozostawało nierozdysponowanych, co oznacza, że na 1 ofertę pracy przypadało 12 bezrobotnych, przed rokiem – 16, przed miesiącem – 11.

W końcu lipca br. w województwie zgłoszono zwolnienia grupowe z 20 zakładów (w tym 15 z sektora prywatnego) i objęły one 251 pracowników. Rok wcześniej dotyczyło to 23 zakładów (21 z sektora prywatnego) i 556 pracowników, a miesiąc wcześniej – 18 zakładów (14 z sektora prywatnego) i 235 osób.

WYNAGRODZENIA

Przeciętne miesięczne wynagrodzenie brutto w sektorze przedsiębiorstw w województwie w lipcu br. kształtowało się na poziomie 4129,85 zł i było wyższe o 5,0% w relacji do lipca ub. roku (przed rokiem wzrosło o 5,8%). W kraju przeciętne wynagrodzenie wyniosło 4095,26 zł i wzrosło w ciągu roku o 3,3%.

Odchylenia względne przeciętnych miesięcznych wynagrodzeń brutto od średniego wynagrodzenia w województwie według wybranych sekcji w lipcu 2015 r.



Sekcje:

- C. Przetwórstwo przemysłowe
- D. Wytwarzanie i zaopatrywanie w energię elektryczną, gaz, parę wodną i gorącą wodę^Δ
- F. Budownictwo
- G. Handel; naprawa pojazdów samochodowych^Δ
- H. Transport i gospodarka magazynowa
- I. Zakwaterowanie i gastronomia^Δ
- J. Informacja i komunikacja
- L. Obsługa rynku nieruchomości^Δ
- M. Działalność profesjonalna, naukowa i techniczna
- N. Administrowanie i działalność wspierająca^Δ
- R. Działalność związana kulturą, rozrywką i rekreacją
- S. Pozostała działalność usługowa

W porównaniu z lipcem ub. roku wzrost przeciętnych wynagrodzeń odnotowano we wszystkich sekcjach sektora przedsiębiorstw, w tym najwyższy w pozostałej działalności usługowej (o 13,2%) oraz obsłudze rynku nieruchomości (o 10,9%).

W odniesieniu do przeciętnego wynagrodzenia w sektorze przedsiębiorstw w województwie w lipcu br. najwyższe wynagrodzenie otrzymali pracujący w informacji i komunikacji (wyższe o 55,1%), w wytwarzaniu i zaopatrywaniu w energię elektryczną, gaz, parę wodną i gorącą wodę (o 36,1%), a także w działalności profesjonalnej, naukowej i technicznej (o 25,6%). Stosunkowo najniższe przeciętne wynagrodzenie brutto wystąpiło w zakwaterowaniu i gastronomii (o 27,8% niższe od przeciętnego wynagrodzenia w sektorze przedsiębiorstw), administrowaniu i działalności wspierającej (o 27,5%) oraz pozostałej działalności usługowej (o 19,9%).

Przeciętne miesięczne wynagrodzenia brutto w sektorze przedsiębiorstw kształtowały się następująco:

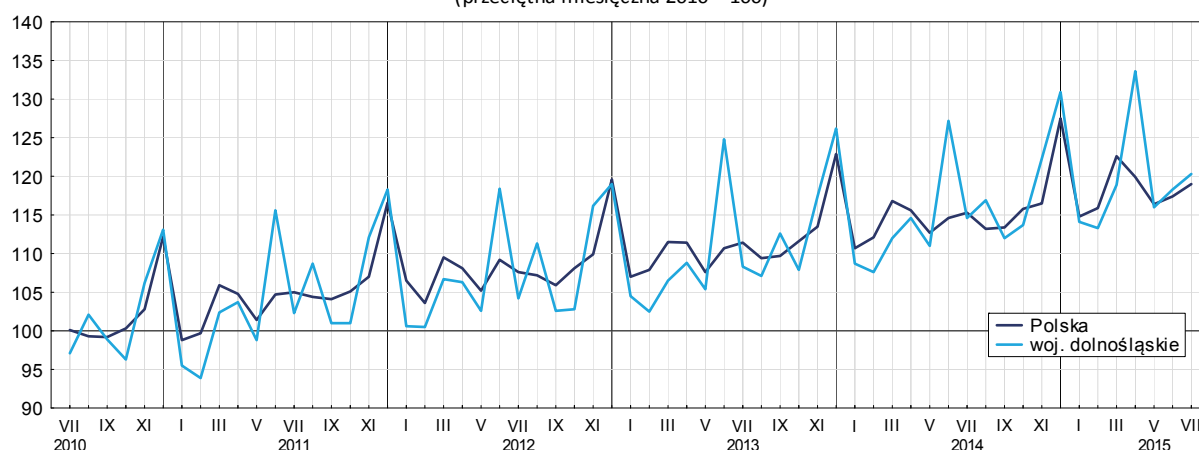
Wyszczególnienie	VII 2015		I-VII 2015	
	w zł	VII 2014 = 100	w zł	I-VII 2014 = 100
Ogółem	4129,85	105,0	4120,34	104,8
w tym:				
Przemysł	4456,63	103,9	4530,16	103,6
w tym:				
przetwórstwo przemysłowe	4182,51	104,6	4098,56	104,6
wytwarzanie i zaopatrywanie w energię elektryczną, gaz, parę wodną i gorącą wodę ^Δ	5621,38	104,1	5955,15	104,1
Budownictwo	4473,14	103,1	4396,63	104,7
Handel; naprawa pojazdów samochodowych ^Δ	3529,55	105,9	3396,92	104,1
Transport i gospodarka magazynowa	3644,01	106,8	3522,53	106,9
Zakwaterowanie i gastronomia ^Δ	2982,00	102,6	3046,95	103,1
Informacja i komunikacja	6404,86	108,2	6619,93	108,4
Obsługa rynku nieruchomości ^Δ	4469,02	110,9	4174,42	105,8
Działalność profesjonalna, naukowa i techniczna ^a	5186,30	103,0	5202,20	105,1
Administrowanie i działalność wspierająca ^Δ	2994,00	103,4	2954,83	106,8
Działalność związana z kulturą, rozrywką i rekreacją	3610,47	105,1	3617,90	103,4
Pozostała działalność usługowa	3306,08	113,2	3264,07	112,5

a Nie obejmuje działów: Badania naukowe i prace rozwojowe oraz Działalność weterynaryjna.

W relacji do czerwca br. przeciętne miesięczne wynagrodzenie brutto było wyższe o 1,7%.

W okresie styczeń-lipiec br. przeciętne miesięczne wynagrodzenie brutto w sektorze przedsiębiorstw ukształtowało się na poziomie 4120,34 zł, tj. o 4,8% wyższym niż w analogicznym okresie ub. roku (wobec wzrostu o 4,9% przed rokiem).

Przeciętne miesięczne wynagrodzenie brutto w sektorze przedsiębiorstw
(przeciętna miesięczna 2010 = 100)



CENY DETALICZNE

W lipcu br. w grupie „pieczywo i produkty zbożowe” wzrost cen detalicznych w skali roku dotyczył tylko chleba pszenno-żytniego (o 1,3%), podczas gdy obniżyły się ceny: bułki pszennej (o 8,3%), kaszy jęczmiennej (o 4,5%), ryżu (o 0,6%) oraz mąki pszennej (o 0,4%).

W grupie „mięso” w relacji do lipca ub. roku spadek cen dotyczył większości produktów, w tym m.in.: mięsa wieprzowego z kością (schab środkowy) – o 6,7%, kurcząt patroszonych – o 5,1% oraz mięsa wołowego z kością (rostbef) – o 1,2%. W skali roku wzrosła cena mięsa wołowego bez kości (z udźca) – o 1,0%.

Wśród badanych wędlin obniżyły się ceny: kiełbasy wędzonej (o 8,6%), szynki wieprzowej gotowanej (o 4,7%) oraz kiełbasy suszonej (o 0,9%).

W relacji do lipca ub. roku cena fileta z morszczuka mrożonego wzrosła o 4,5%.

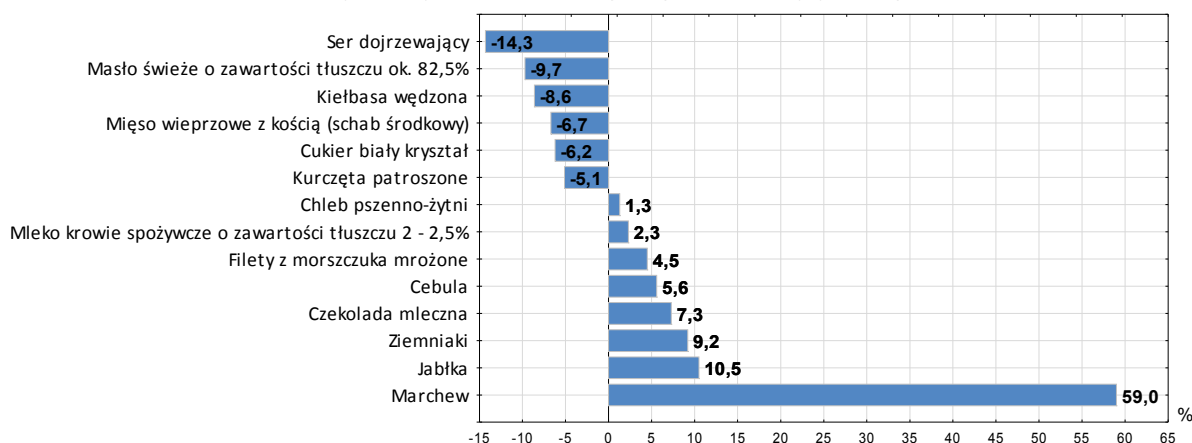
W grupie „mleko, sery i jaja” spadek cen dotyczył większości produktów, w tym sera dojrzewającego (o 14,3%), sera twarogowego półtłustego (o 4,2%), mleka krowiego spożywczego o zawartości tłuszczu 3-3,5%, sterylizowanego (o 3,6%), jaj kurzych świeżych (o 3,6%) oraz śmietany o zawartości tłuszczu 18% (o 3,4%). Wzrosła natomiast cena mleka krowiego spożywczego o zawartości tłuszczu 2-2,5% (o 2,3%).

W grupie „oleje i pozostałe tłuszcze” ceny obniżyły się: masła świeżego o zawartości tłuszczu ok. 82,5% (o 9,7%), oleju rzepakowego produkcji krajowej (o 4,7%) oraz margaryny (o 0,8%).

W skali roku ceny marchwi, jabłek, ziemniaków, cytryn, pomarańczy i cebuli przeciętnie wzrosły odpowiednio o: 59,0%, 10,5%, 9,2%, 8,5%, 7,9% i 5,6%.

Zmiany cen detalicznych wybranych artykułów żywnościowych w lipcu 2015 r.

(wzrost/spadek w porównaniu do analogicznego okresu roku poprzedniego)

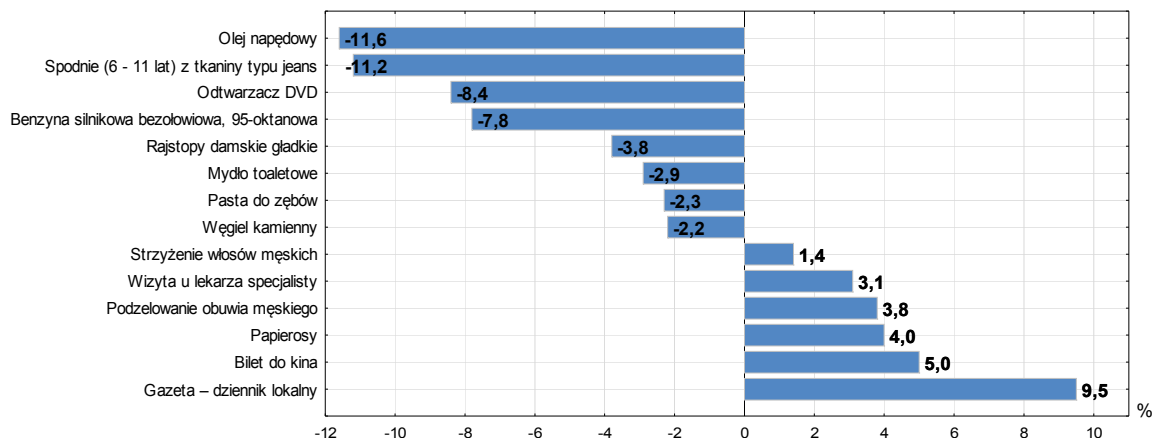


Wśród pozostałych artykułów żywnościowych wzrosła m.in. cena: czekolady mlecznej (o 7,3%), papierosów (o 4,0%) i soku jabłkowego (o 1,0%), natomiast obniżyły się ceny m.in.: cukru białego kryształ (o 6,2%), kawy naturalnej mielonej (o 4,9%) oraz piwa jasnego, pełnego, butelkowanego (o 3,2%) i herbaty czarnej, liściastej (o 1,5%).

W porównaniu do lipca ub. roku odnotowano wzrost cen m.in.: za pobranie zimnej wody z miejskiej sieci wodociągowej (o 3,1%) oraz za ciepłą wodę (o 0,2%). W ciągu roku nie zmieniła się opłata za wywóz śmieci segregowanych oraz niesegregowanych w budynkach wielorodzinnych.

W lipcu br. za tonę węgla kamiennego płacono o 2,2% mniej niż w analogicznym miesiącu roku poprzedniego.

Zmiany cen detalicznych wybranych artykułów nieżywnościowych i usług konsumpcyjnych w lipcu 2015 r. (wzrost/spadek w porównaniu do analogicznego okresu roku poprzedniego)



Wśród produktów i usług związanych z transportem obniżyła się cena oleju napędowego (o 11,6%), benzyny silnikowej bezołowiowej 95-oktanowej (o 7,8%), biletu normalnego na przejazd autobusem miejskim (o 0,4%) oraz przejazdu taksówką osobową, taryfa dzienna (o 0,1%).

W skali roku wzrosła cena biletu do kina – o 5,0% oraz opłata za wizytę u lekarza specjalisty – o 3,1%.

Wśród pozostałych badanych artykułów nieżywnościowych wzrost cen w porównaniu z lipcem ub. roku dotyczył m.in.: gazety - dziennik lokalny (o 9,5%), firanki syntetycznej (o 9,5%), podkoszulka męskiego bawełnianego, krótki rękaw (o 6,2%) oraz półbutów damskich skórzanych na podszewie nieskórzanej (o 3,5%). Mniej natomiast płacono m.in. za: spodnie (6-11 lat) z tkaniny typu jeans (o 11,2%), odtwarzacz DVD (o 8,4%), baterię zlewozmywakową (o 6,8%) oraz rajstopy damskie gładkie (o 3,8%).

W skali roku wzrosła cena podzielwania obuwia męskiego – o 3,8%, oczyszczenia chemicznego garnituru męskiego 2-częściowego – o 3,2% oraz strzyżenia włosów męskich – o 1,4%,.

ROLNICTWO

W lipcu br. średnia¹ temperatura powietrza na obszarze województwa dolnośląskiego wyniosła 20,0°C i była o 0,4°C niższa od średniej temperatury odnotowanej w lipcu ub. roku, przy czym maksymalna temperatura to 20,9°C (Wrocław), a minimalna – 19,1°C (Jelenia Góra). Średnia suma opadów atmosferycznych wyniosła 53,1 mm (wobec 111,4 mm w lipcu 2014 r.). We Wrocławiu suma opadów w lipcu br. stanowiła 92% normy z wielolecia (1971-2000), podczas gdy w analogicznym miesiącu ub. roku – 93% normy. Liczba dni z opadami w lipcu br. wyniosła od 10 do 14 w zależności od regionu (rok wcześniej w granicy 10 – 16 dni).

Skup zbóż^a kształtował się następująco:

Wyszczególnienie	VII 2015		
	w tys. t	VII 2014 = 100	VI 2015 = 100
Ziarno zbóż podstawowych ^b	211,0	108,2	327,7
w tym:			
pszenica	114,1	131,7	197,6
żyto	1,3	32,8	155,2

a. Bez skupu realizowanego przez osoby fizyczne. b. Obejmuje: pszenicę, żyto, jęczmień, owies, pszenżyto; łącznie z mieszankami zbożowymi, bez ziarna siewnego.

Na rynku rolnym w lipcu br. łącznie skupiono 211,0 tys. ton **zbóż podstawowych**, tj. ponad 3-krotnie więcej w porównaniu z poprzednim miesiącem oraz o 8,2% więcej w relacji z lipcem ub. roku. Zarówno w skali miesiąca, jak i roku więcej skupiono pszenicy, natomiast żyta skupiono więcej niż przed miesiącem, natomiast mniej niż przed rokiem.

¹ Przeciętne wartości temperatur i opadów obliczono jako średnie arytmetyczne przeciętnych miesięcznych wartości z czterech stacji hydrologiczno-meteorologicznych Instytutu Meteorologii i Gospodarki Wodnej, zlokalizowanych w Jeleniej Górze, Kłodzku, Legnicy i Wrocławiu.

Skup podstawowych produktów zwierzęcych^a kształtował się następująco:

Wyszczególnienie	I-VII 2015		VII 2015		
	w tys. t	I-VII 2014 = 100	w tys. t	VII 2014 = 100	VI 2015 = 100
Żywiec rzeźny ^b	49,0	91,9	7,5	91,3	89,2
w tym:					
bydło (bez cieląt)	3,5	103,5	0,5	124,9	95,9
trzoda chlewna	4,4	113,8	0,6	92,2	86,7
drób	41,1	89,2	6,4	89,3	88,9
Mleko ^c	99,3	104,4	14,8	104,5	100,9

a Bez skupu realizowanego przez osoby fizyczne. b Obejmuje bydło, cielęta, trzodę chlewną, owce, konie i drób; w wadze żywej. c W milionach litrów.

W lipcu br. **skup żywca rzeźnego** ogółem wyniósł 7,5 tys. ton, tj. mniej zarówno w relacji z poprzednim miesiącem (o 10,8%), jak i w porównaniu z lipcem ub. roku (o 8,7%). W relacji z czerwcem br. zmniejszył się skup trzody chlewniej, drobiu i bydła. W skali roku zwiększył się skup bydła, natomiast zmniejszył się – drobiu i trzody chlewniej.

W okresie styczeń-lipiec br. skup żywca rzeźnego był mniejszy od notowanego w analogicznym okresie ub. roku o 8,1%, przy czym mniejszy niż przed rokiem skup dotyczył jedynie drobiu.

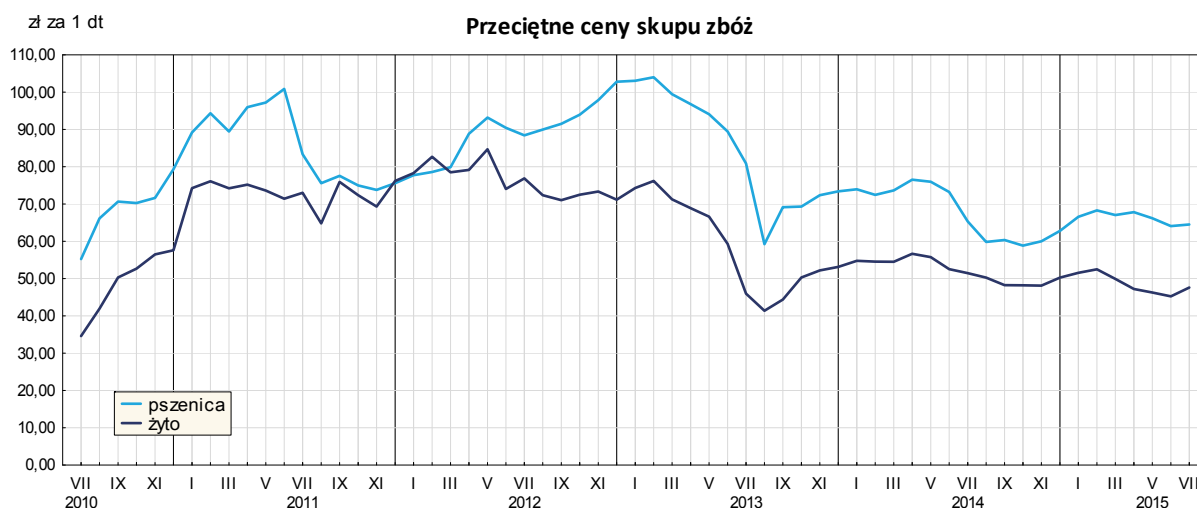
Od początku br. skupiono 99,3 mln l **mleka**, tj. więcej o 4,4% niż w analogicznym okresie ub. roku. W lipcu br. dostawy tego surowca do skupu były większe w ujęciu miesięcznym o 0,9% oraz większe w skali roku o 4,5%.

Przeciętne ceny w skupie podstawowych produktów rolnych kształtowały się następująco:

Wyszczególnienie	I-VII 2015		VII 2015		
	zł	I-VII 2014 =100	zł	VII 2014 = 100	VI 2015 = 100
Ziarno zbóż ^a za 1 dt:					
pszenica	66,37	91,2	64,55	98,8	100,7
żyto	48,70	89,9	47,60	92,5	105,1
Żywiec rzeźny za 1 kg wagi żywej:					
bydło (bez cieląt)	6,19	101,8	5,82	101,0	90,8
trzoda chlewna	4,49	85,9	4,53	81,0	97,4
drób	3,99	96,6	4,10	93,8	99,0
Mleko za 1 hl	118,77	77,0	110,95	77,1	98,0

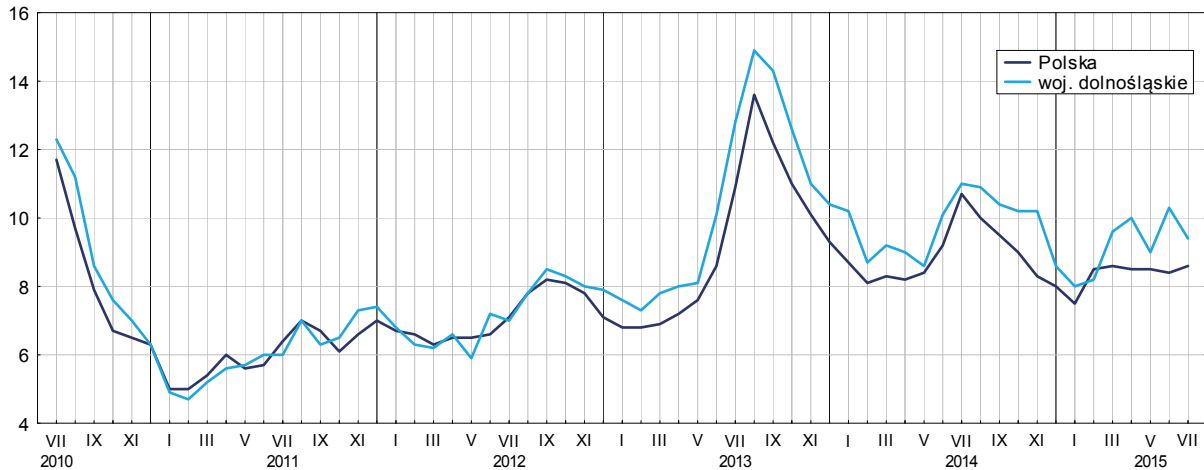
a Bez ziarna siewnego.

Średnie ceny za dostarczoną w lipcu br. pszenicę do skupu były wyższe niż przed miesiącem, natomiast niższe w porównaniu z lipcem ub. roku – odpowiednio o 0,7% i o 1,2%. Średnie ceny żyta w skali miesiąca wzrosły o 5,1%, natomiast obniżyły się w skali roku o 7,5%.



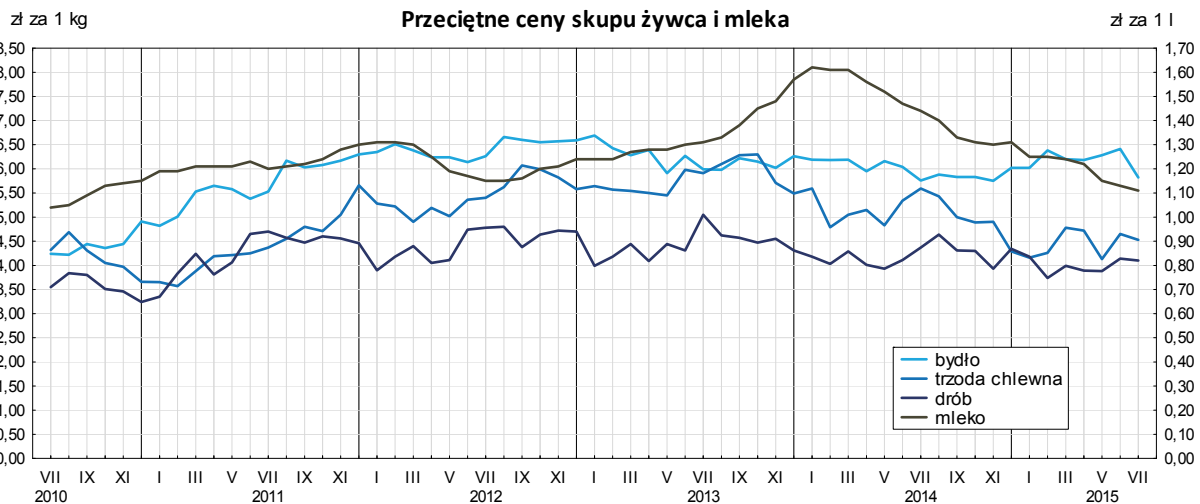
W porównaniu do czerwca br. odnotowano spadek cen żywca wieprzowego w skupie o 2,6%; za 1 kg tego surowca w lipcu br. płacono 4,53 zł. W ujęciu rocznym przeciętne ceny żywca wieprzowego w skupie były niższe o 19,0%. Cena 1 kg żywca wieprzowego (w wadze żywej) w lipcu br. równoważyła wartość 9,4 kg żyta (według cen w skupie), wobec 10,3 przed miesiącem i 11,0 przed rokiem.

Relacja cen skupu 1 kg żywca wieprzowego do cen 1 kg żyta w skupie



Przeciętna cena skupu 1 kg żywca drobiowego w lipcu br. wyniosła 4,10 zł i była niższa zarówno w odniesieniu do czerwca br., jak i do lipca ub. roku – odpowiednio o 1,0% i o 6,2%.

Przeciętna cena skupu żywca wołowego (5,82 zł/kg) była niższa w skali miesiąca, natomiast w skali roku wyższa – odpowiednio o 9,2% i o 1,0%.



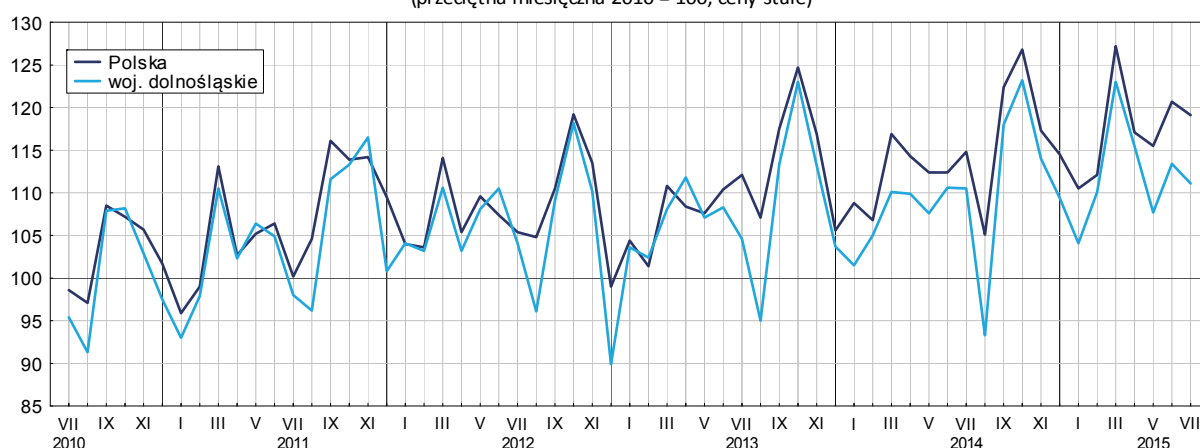
Średnia cena mleka w lipcu br. ukształtowała się na poziomie 110,95 zł za 1 hl, tj. niższym niż przed miesiącem o 2,0% i niższym niż przed rokiem o 22,9%.

PRZEMYSŁ I BUDOWNICTWO

Produkcja sprzedana przemysłu w lipcu br. osiągnęła wartość (w cenach bieżących) 8931,7 mln zł i była (w cenach stałych) o 0,5% wyższa niż przed rokiem (kiedy to zanotowano jej wzrost o 5,7%). Równocześnie w skali roku wystąpił spadek (w cenach bieżących) **produkcji budowlano-montażowej** o 2,3% (przed rokiem notowano spadek o 8,5%).

Produkcja sprzedana w przetwórstwie przemysłowym, stanowiąca 81,9% produkcji przemysłowej ogółem, w porównaniu z lipcem ub. roku zwiększyła się (w cenach stałych) o 1,6% (wówczas odnotowano wzrost o 7,3%). W sekcji wytwarzanie i zaopatrywanie w energię elektryczną, gaz, parę wodną i gorącą wodę odnotowano spadek o 13,7% (wobec wzrostu o 26,3% w ub. roku).

Produkcja sprzedana przemysłu
(przeciętna miesięczna 2010 = 100; ceny stałe)



Wyższy niż w lipcu ub. roku poziom produkcji sprzedanej wystąpił w 13 (spośród 31 występujących w województwie) działach przemysłu. Spośród działów o wysokim udziale w strukturze produkcji sprzedanej przemysłu wyższa niż w lipcu ub. roku była m.in. produkcja: papieru i wyrobów z papieru (o 19,5%), pojazdów samochodowych, przyczep i naczep (o 4,9%) oraz wyrobów z gumy i tworzyw sztucznych (o 2,5%). Spadek produkcji sprzedanej dotyczył natomiast m.in. produkcji chemikaliów i wyrobów chemicznych (o 11,9%), produkcji maszyn i urządzeń (o 7,4%) oraz urządzeń elektrycznych (o 2,4%).

Dynamika (w cenach stałych) i struktura (w cenach bieżących) produkcji sprzedanej przemysłu kształtowały się następująco:

Wyszczególnienie	VII 2015	I-VII 2015	
	analogiczny okres roku poprzedniego = 100	w odsetkach	
Ogółem	100,5	103,5	100,0
w tym:			
Przetwórstwo przemysłowe	101,6	104,6	80,2
w tym produkcja:			
artykułów spożywczych	98,4	93,8	5,0
papieru i wyrobów z papieru	119,5	120,6	3,3
chemikaliów i wyrobów chemicznych	88,1	91,5	3,9
wyrobów z gumy i tworzyw sztucznych	102,5	103,4	8,1
wyrobów z metali ^Δ	101,6	102,4	6,3
komputerów, wyrobów elektronicznych i optycznych	99,2	94,4	7,8
urządzeń elektrycznych	97,6	112,9	6,0
maszyn i urządzeń ^Δ	92,6	104,5	3,8
pojazdów samochodowych, przyczep i naczep ^Δ	104,9	106,9	21,4
Wytwarzanie i zaopatrywanie w energię elektryczną, gaz, parę wodną i gorącą wodę	86,3	96,4	1,8

W porównaniu z czerwcem br. produkcja sprzedana przemysłu zmniejszyła się o 2,0%, a w przetwórstwie przemysłowym o 1,5%.

Na 1 zatrudnionego produkcja sprzedana w lipcu br. wyniosła (w cenach bieżących) 42,3 tys. zł i była (w cenach stałych) o 1,0% mniejsza niż przed rokiem, przy większym o 1,6% przeciętnym zatrudnieniu i wzroście przeciętnego miesięcznego wynagrodzenia brutto o 3,9%.

W okresie styczeń-lipiec br. produkcja sprzedana przemysłu wyniosła (w cenach bieżących) 63190,4 mln zł i była (w cenach stałych) wyższa o 3,5% niż w analogicznym okresie ub. roku. W przetwórstwie przemysłowym produkcja sprzedana zwiększyła się o 4,6%, natomiast w wytwarzaniu i zaopatrywaniu w energię elektryczną, gaz, parę wodną i gorącą wodę zmniejszyła się o 3,6%.

Produkcja sprzedana budownictwa (w cenach bieżących) w lipcu br. wyniosła 944,4 mln zł i była niższa o 18,6% niż w lipcu ub. roku (kiedy notowano wzrost o 16,3%).

W porównaniu z czerwcem br. produkcja sprzedana budownictwa zmniejszyła się o 1,6%.

Wydajność pracy w budownictwie, mierzona wartością produkcji sprzedanej budownictwa w przeliczeniu na 1 zatrudnionego w lipcu br. ukształtowała się na poziomie 36,6 tys. zł (w cenach bieżących) i była o 14,5% niższa niż przed rokiem, przy mniejszym o 4,8% przeciętnym zatrudnieniu, natomiast wyższym przeciętnym miesięcznym wynagrodzeniu brutto o 3,1%.

W okresie styczeń-lipiec br. produkcja sprzedana budownictwa osiągnęła wartość 5801,4 mln zł, tj. o 5,3% niższą w porównaniu z analogicznym okresem ub. roku (wobec wzrostu o 18,3% przed rokiem).

Produkcja budowlano-montażowa (w cenach bieżących) w lipcu br. ukształtowała się na poziomie 479,6 mln zł i stanowiła 50,8% ogółu produkcji sprzedanej budownictwa. W porównaniu do czerwca br. produkcja budowlano-montażowa zwiększyła się o 7,7%, natomiast w odniesieniu do lipca ub. roku była mniejsza o 2,3%. W strukturze produkcji budowlano-montażowej w lipcu br. największy udział (40,1%) miały podmioty, których podstawowym rodzajem działalności była budowa obiektów inżynierii lądowej i wodnej. W skali roku wartość produkcji zrealizowanej w tym dziale zwiększyła się o 5,9%. Spadek produkcji budowlano-montażowej zanotowały jedynie podmioty specjalizujące się w budowie budynków (o 20,0%), podczas gdy wśród podmiotów wykonujących głównie roboty budowlane specjalistyczne notowano wzrost (o 2,6%).

Dynamika i struktura produkcji budowlano-montażowej (w cenach bieżących) kształtowały się następująco:

Działy budownictwa	VII 2015	I-VII 2015	
	analogiczny okres roku poprzedniego = 100	w odsetkach	
Ogółem	97,7	97,8	100,0
Budowa budynków ^Δ	80,0	88,0	25,3
Budowa obiektów inżynierii lądowej i wodnej ^Δ	105,9	102,5	37,9
Roboty budowlane specjalistyczne	102,6	100,8	36,8

W porównaniu z czerwcem br. wzrost produkcji budowlano-montażowej odnotowano w dziale roboty budowlane specjalistyczne (wzrost o 22,5%) oraz budowa obiektów inżynierii lądowej i wodnej (o 3,9%).

W okresie styczeń-lipiec br. produkcja budowlano-montażowa ukształtowała się na poziomie 2731,9 mln zł i stanowiła 47,1% wartości ogółu produkcji sprzedanej budownictwa. W ciągu roku jej wartość zmniejszyła się o 2,2% (wobec wzrostu o 4,1% przed rokiem). W strukturze produkcji budowlano-montażowej największy udział miały podmioty, których podstawowym rodzajem działalności była budowa obiektów inżynierii lądowej i wodnej (37,9%).

BUDOWNICTWO MIESZKANIOWE

W lipcu br. w porównaniu z analogicznym miesiącem ub. roku zwiększyła się liczba mieszkań oddanych do użytkowania oraz liczba mieszkań, na budowę których uzyskano pozwolenia, natomiast zmniejszyła liczba mieszkań rozpoczętych.

Według wstępnych danych¹ w lipcu br. w województwie **przekazano do użytkowania** 1555 mieszkań, tj. o 42,4% więcej niż przed rokiem. W kraju oddano do użytkowania o 6,7% mniej mieszkań niż rok wcześniej.

W lipcu br. najwięcej mieszkań przekazali inwestorzy budujący na sprzedaż lub wynajem – 808 oraz inwestorzy indywidualni – 696 (przed rokiem w tych formach budownictwa oddano odpowiednio 602 i 461 mieszkań). W budownictwie komunalnym oddano 35 nowych mieszkań (przed rokiem – 29), w budownictwie spółdzielczym oddano 16 mieszkań (przed rokiem nie oddano mieszkań w tej formie budownictwa), natomiast w budownictwie społecznym czynszowym i zakładowym nie oddano nowych mieszkań.

Mieszkania oddane do użytkowania w województwie dolnośląskim w lipcu br. stanowiły 12,6% mieszkań oddanych do użytkowania w kraju.

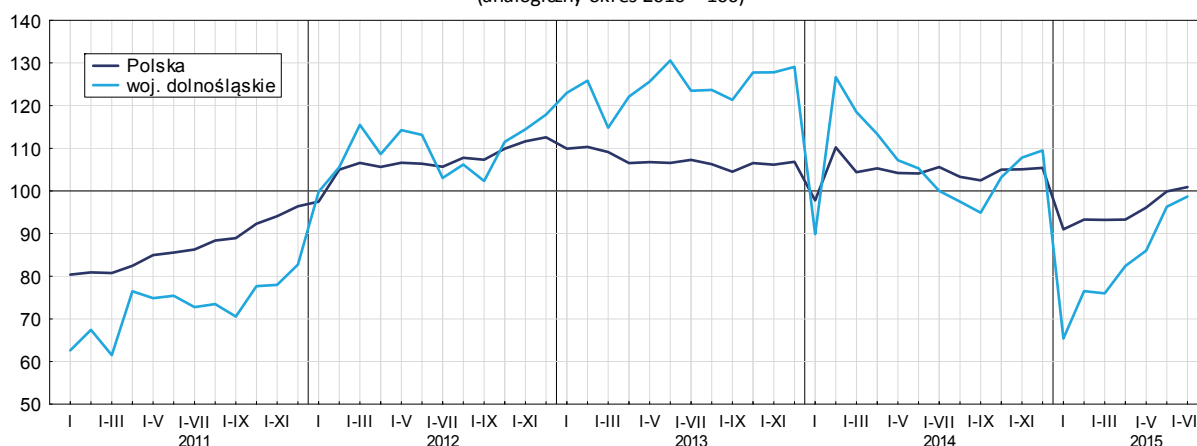
Liczba mieszkań oddanych do użytkowania **w okresie styczeń-lipiec br.** kształtowała się następująco:

Formy budownictwa	Mieszkania oddane do użytkowania			Przeciętna powierzchnia użytkowa 1 mieszkania w m ²
	w liczbach bezwzględnych	w odsetkach	I-VII 2014 = 100	
Ogółem	7517	100,0	98,7	94,8
Indywidualne	3598	47,6	102,3	133,6
Spółdzielcze	19	0,3	33,3	168,6
Przeznaczone na sprzedaż lub wynajem	3840	51,1	110,7	58,9
Komunalne	48	0,6	104,3	29,9
Spółeczne czynszowe	12	0,2	2,3	102,6

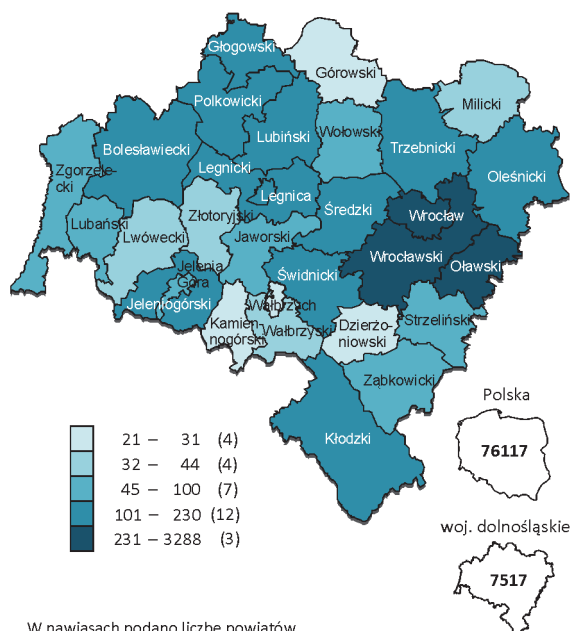
W okresie styczeń-lipiec br. oddano do użytkowania 7517 mieszkań, tj. o 96 mniej niż w analogicznym okresie ub. roku. Spadek liczby zrealizowanych mieszkań odnotowano w budownictwie spółdzielczym oraz społecznym czynszowym.

¹ Dane meldunkowe – mogą ulec zmianie po opracowaniu sprawozdań kwartalnych

Mieszkania oddane do użytkowania (analogiczny okres 2010 = 100)



Mieszkania oddane do użytkowania według powiatów w okresie styczeń-lipiec 2015 r.



W nawiasach podano liczbę powiatów.

W lipcu br. starostwa powiatowe wydały **pozwolenia na realizację** 1610 nowych mieszkań. Było to o 3,5% więcej niż w analogicznym miesiącu ub. roku. Najwięcej pozwoleń (54,5% ogólnej liczby) dotyczyło mieszkań w budownictwie indywidualnym.

W omawianym miesiącu **rozpoczęto budowę** 1149 mieszkań, czyli w relacji do poprzedniego roku mniej o 6,1%. Najwięcej mieszkań (tj. 50,9%) mają wybudować inwestorzy indywidualni.

Liczba mieszkań, na których budowę wydano pozwolenia i których budowę rozpoczęto **w okresie styczeń-lipiec br.** kształtowała się następująco:

Formy budownictwa	Mieszkania, na których budowę wydano pozwolenia			Mieszkania, których budowę rozpoczęto		
	w liczbach bezwzględnych	w odsetkach	I-VII 2014 = 100	w liczbach bezwzględnych	w odsetkach	I-VII 2014 = 100
Ogółem	9873	100,0	114,0	8542	100,0	118,2
Indywidualne	3952	40,0	135,9	2955	34,6	94,6
Spółdzielcze	8	0,1	x	42	0,5	210,0
Przeznaczone na sprzedaż lub wynajem	5887	59,6	102,9	5417	63,4	137,2
Komunalne	26	0,3	162,5	12	0,1	x
Spoleczne czynszowe	-	-	-	116	1,4	87,9

W okresie styczeń-lipiec br. w porównaniu z analogicznym okresem ub. roku zwiększyła się zarówno liczba pozwoleń na budowę mieszkań o 14,0%, jak i liczba mieszkań rozpoczętych – o 18,2%. W ciągu siedmiu miesięcy br. zarówno wśród mieszkań, na budowę których wydano pozwolenia, jak i wśród mieszkań rozpoczętych większość stanowiły mieszkania, które zostaną wybudowane przez inwestorów budujących na sprzedaż lub wynajem.

RYNEK WEWNĘTRZNY

W lipcu br. odnotowano w skali roku (w cenach bieżących) wzrost sprzedaży detalicznej, natomiast spadek sprzedaży hurtowej.

Sprzedaż detaliczna zrealizowana przez przedsiębiorstwa handlowe i niehandlowe w lipcu br. była o 1,5% wyższa niż przed rokiem (wobec wzrostu o 5,5% w lipcu ub. roku). Najwyższą sprzedaż detaliczną w relacji do analogicznego miesiąca poprzedniego roku odnotowano w grupie farmaceutyki, kosmetyki, sprzęt ortopedyczny (o 47,4%) oraz pozostała sprzedaż detaliczna w niewyspecjalizowanych sklepach (o 36,9%). W grupie żywność, napoje i wyroby tytoniowe (o udziale – 45,4% sprzedaży detalicznej ogółem) sprzedaż była wyższa o 3,0%.

Dynamika i struktura (w cenach bieżących) sprzedaży detalicznej kształtowały się następująco:

Wyszczególnienie	VII 2015	I-VII 2015	
	analogiczny okres roku poprzedniego = 100	w odsetkach	
O g ó ł e m ^a	101,5	100,9	100,0
w tym:			
Pojazdy samochodowe, motocykle, części.....	123,3	108,3	11,3
Paliwa stałe, ciekłe i gazowe	80,5	86,1	5,7
Żywność, napoje i wyroby tytoniowe.....	103,0	102,1	45,1
Pozostała sprzedaż detaliczna w niewyspecjalizowanych sklepach.....	136,9	134,6	1,2
Farmaceutyki, kosmetyki, sprzęt ortopedyczny	147,4	151,6	6,2
Włókno, odzież, obuwie.....	99,4	101,0	11,8
Meble, RTV, AGD	92,5	89,1	5,5
Prasa, książki, pozostała sprzedaż w wyspecjalizowanych sklepach.....	112,1	108,3	1,6
Pozostałe	77,3	78,7	9,3

a Grupowania przedsiębiorstw dokonano na podstawie Polskiej Klasyfikacji Działalności – PKD 2007, zaliczając przedsiębiorstwo do określonej kategorii według przeważającego rodzaju działalności, zgodnie z aktualnym w omawianym okresie stanem organizacyjnym. Odnotowane zmiany (wzrost/spadek) sprzedaży detalicznej w poszczególnych grupach rodzajów działalności przedsiębiorstw mogą zatem również wynikać ze zmiany przeważającego rodzaju działalności przedsiębiorstwa oraz zmian organizacyjnych. Nie ma to wpływu na dynamikę sprzedaży detalicznej ogółem.

Sprzedaż detaliczna w porównaniu z czerwcem br. była wyższa o 0,8%. W skali miesiąca największy wzrost sprzedaży detalicznej odnotowano w grupie towarowej żywność, napoje i wyroby tytoniowe (o 4,5%) oraz paliwa stałe, ciekłe i gazowe (o 4,0%), natomiast największy spadek – w grupie włókno, odzież, obuwie (o 17,1%).

W okresie styczeń-lipiec br. sprzedaż detaliczna była wyższa o 0,9% niż w analogicznym okresie poprzedniego roku (wobec wzrostu o 8,4% w okresie styczeń-lipiec 2014 r.).

W lipcu br. **sprzedaż hurtowa** (w cenach bieżących) w przedsiębiorstwach handlowych w relacji do poprzedniego miesiąca była niższa o 3,5%, natomiast w porównaniu do lipca ub. roku – niższa o 1,1%. W przedsiębiorstwach hurtowych odnotowano spadek sprzedaży hurtowej w skali miesiąca o 4,3%, natomiast w skali roku – o 2,1%.

W okresie styczeń-lipiec br., w porównaniu do analogicznego okresu ub. roku, sprzedaż hurtowa w przedsiębiorstwach handlowych zwiększyła się o 4,9%, a w przedsiębiorstwach hurtowych – o 5,2%.

WYNIKI FINANSOWE PRZEDSIĘBIORSTW NIEFINANSOWYCH

W I półroczu br. wyniki finansowe badanych przedsiębiorstw niefinansowych oraz podstawowe wskaźniki ekonomiczno-finansowe były gorsze od uzyskanych przed rokiem. W efekcie mniejszego wzrostu w skali roku przychodów z całokształtu działalności niż kosztów ich uzyskania, pogorszył się nieznacznie wskaźnik poziomu kosztów.

Przychody z całokształtu działalności w I półroczu br. były o 4,3% wyższe od osiągniętych w roku poprzednim, a koszty uzyskania tych przychodów zwiększyły się o 4,5%. Przychody netto ze sprzedaży produktów, towarów i materiałów wzrosły w relacji do I półroczu ub. roku o 4,2%, natomiast koszty tej działalności były wyższe niż przed rokiem o 4,0%. W ujęciu wartościowym wzrost przychodów netto ze sprzedaży produktów, towarów i materiałów zanotowano w 13 sekcjach, w tym

największy w: zakwaterowaniu i gastronomii, działalności związanej z kulturą, rozrywką i rekreacją oraz w informacji i komunikacji. Spadek wystąpił jedynie w budownictwie.

Przychody, koszty oraz wyniki finansowe podmiotów objętych badaniem kształtowały się następująco:

Wyszczególnienie	I-VI 2014	I-VI 2015
	w mln zł	
Przychody z całokształtu działalności.....	80725,8	84235,0
w tym przychody ze sprzedaży produktów, towarów i materiałów	78456,0	81735,8
Koszty uzyskania przychodów z całokształtu działalności	75785,2	79175,9
w tym koszt własny sprzedanych produktów oraz wartość sprzedanych towarów i materiałów.....	73906,9	76853,7
Wynik ze sprzedaży produktów, towarów i materiałów	4549,1	4882,1
Wynik na pozostałej działalności operacyjnej	334,4	399,5
Wynik na operacjach finansowych.....	57,0	-222,5
Wynik na działalności gospodarczej.....	4940,6	5059,1
Wynik zdarzeń nadzwyczajnych	35,9	-62,7
Wynik finansowy brutto.....	4976,5	4996,4
Wynik finansowy netto	4177,4	3990,8
zysk netto	4878,4	5017,1
strata netto	701,0	1026,3

Wynik finansowy ze sprzedaży produktów, towarów i materiałów był o 7,3% wyższy niż przed rokiem i wyniósł 4882,1 mln zł. W skali roku pogorszył się wynik na operacjach finansowych (z 57,0 mln zł do minus 222,5 mln zł), natomiast poprawił się wynik na pozostałej działalności operacyjnej (z 334,4 mln zł do 399,5 mln zł). W rezultacie, wynik finansowy na działalności gospodarczej ukształtował się na poziomie 5059,1 mln zł i był o 2,4% wyższy niż w I półroczu 2014 r. Po uwzględnieniu wyniku zdarzeń nadzwyczajnych w kwocie minus 62,7 mln zł, wynik finansowy brutto osiągnął wartość 4996,4 mln zł i był nieznacznie wyższy od uzyskanego rok wcześniej (o 0,4%). Obciążenia wyniku finansowego brutto zwiększyły się w skali roku o 25,8% do 1005,6 mln zł. Zwiększyła się relacja obciążenia wyniku finansowego do zysku brutto – z 14,1% do 16,8%. Wynik finansowy netto ukształtował się na poziomie 3990,8 mln zł i był niższy o 4,5% w porównaniu do uzyskanego przed rokiem; zysk netto zwiększył się o 2,8%, a strata netto – o 46,4%.

W I półroczu br. zysk netto wykazało 72,9% badanych przedsiębiorstw (wobec 73,1% przed rokiem). Udział przychodów przedsiębiorstw wykazujących zysk netto w ogólnej kwocie przychodów z całokształtu działalności zmniejszył się w skali roku z 83,7% do 82,7%.

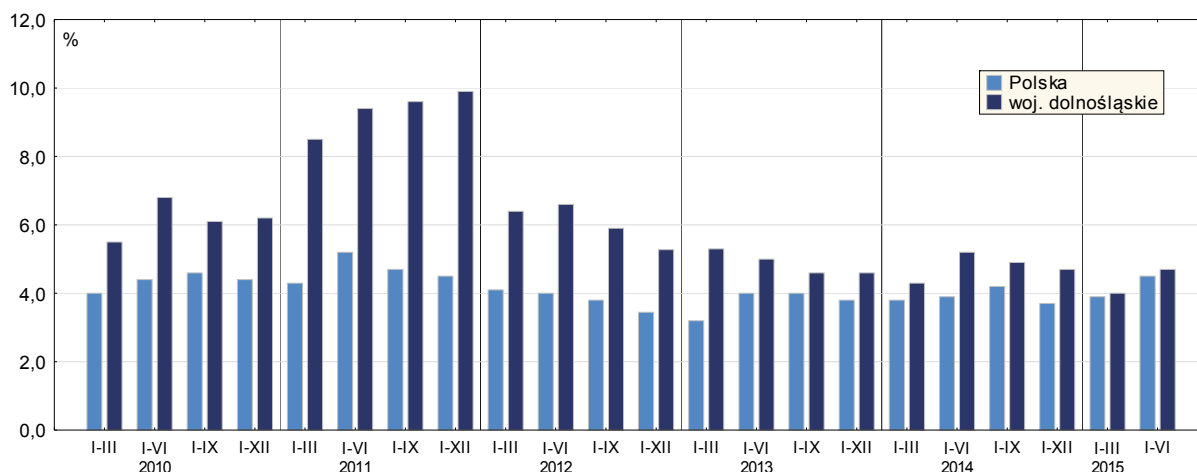
W przetwórstwie przemysłowym zysk netto odnotowało 75,8% przedsiębiorstw (w I półroczu 2014 r. – 79,1%), a udział uzyskanych przez te przedsiębiorstwa przychodów w przychodach z całokształtu działalności wszystkich podmiotów tej sekcji stanowił 85,3% (przed rokiem 87,5%).

Podstawowe wskaźniki ekonomiczno-finansowe podmiotów objętych badaniem kształtowały się następująco:

Wyszczególnienie	I-VI 2014	I-VI 2015
	w %	
Wskaźnik poziomu kosztów	93,9	94,0
Wskaźnik rentowności ze sprzedaży produktów, towarów i materiałów.....	5,8	6,0
Wskaźnik rentowności obrotu brutto	6,2	5,9
Wskaźnik rentowności obrotu netto.....	5,2	4,7
Wskaźnik płynności finansowej I stopnia	31,6	27,4
Wskaźnik płynności finansowej II stopnia	98,8	92,0

W relacji do I półrocza ub. roku w badanych przedsiębiorstwach niefinansowych odnotowano pogorszenie większości podstawowych wskaźników ekonomiczno-finansowych. W skali roku wskaźnik poziomu kosztów z całokształtu działalności pogorszył się o 0,1 p.proc., wskaźnik rentowności ze sprzedaży produktów, towarów i materiałów poprawił się o 0,2 p.proc., wskaźnik rentowności obrotu brutto zmniejszył się o 0,3 p.proc., a wskaźnik rentowności obrotu netto – o 0,5 p.proc. Pogorszył się wskaźnik płynności finansowej I stopnia – o 4,2 p.proc. i II stopnia – o 6,8 p.proc.

Wskaźnik rentowności obrotu netto



▣ Najbardziej rentowne rodzaje działalności to wytwarzanie i zaopatrywanie w energię elektryczną, gaz, parę wodną i gorącą wodę (wskaźnik rentowności obrotu netto 16,9%) oraz informacja i komunikacja (11,3%). W relacji do I półrocza ub. roku największą poprawę wskaźnika rentowności obrotu netto odnotowano w sekcjach: działalność profesjonalna, naukowa i techniczna (z 1,0% do 9,4%), zakwaterowanie i gastronomia (z 1,7% do 8,2%) oraz działalność związana z kulturą, rozrywką i rekreacją (z minus 6,2% do minus 0,3%). Pogorszenie rentowności obrotu netto odnotowano w pięciu sekcjach, w tym największe - w sekcji administrowanie i działalność wspierająca (z 11,2% do 3,2%).

Wartość aktywów obrotowych badanych przedsiębiorstw na koniec I półrocza br. wyniosła 56837,4 mln zł i była o 1,1% wyższa niż w końcu czerwca 2014 r. Wzrosła wartość krótkoterminowych rozliczeń międzyokresowych (o 12,3%), należności krótkoterminowych (o 3,3%) i zapasów (o 2,6%), natomiast spadła wartość inwestycji krótkoterminowych (o 6,9%).

W rzeczowej strukturze aktywów obrotowych zwiększył się udział należności krótkoterminowych (z 46,9% do 48,0%), zapasów (z 28,4% do 28,8%) oraz krótkoterminowych rozliczeń międzyokresowych (z 2,6% do 2,9%), obniżył się natomiast udział inwestycji krótkoterminowych (z 22,0% do 20,3%).

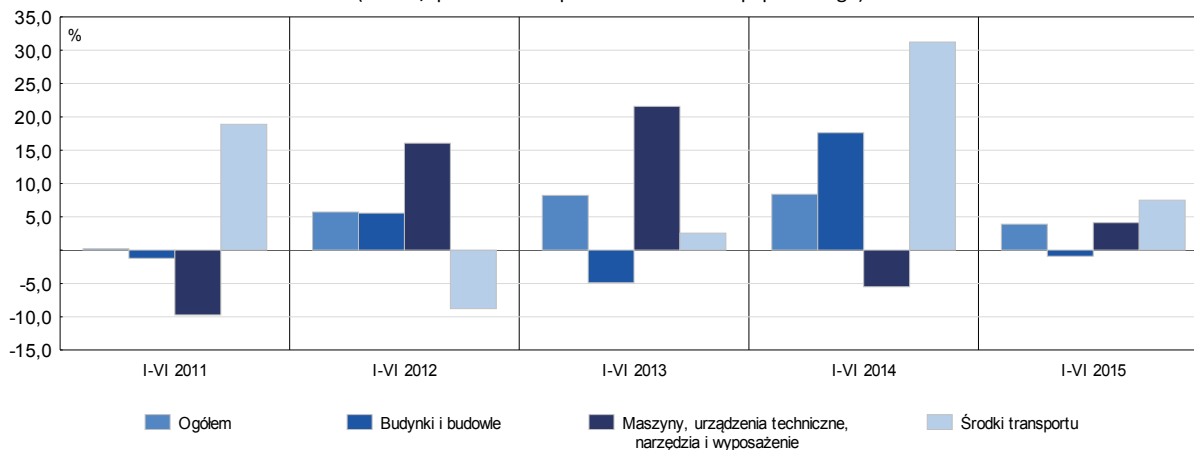
Relacja zobowiązań krótkoterminowych do aktywów obrotowych wyniosła 74,2% (wobec 69,8% rok wcześniej).

W końcu czerwca br. zobowiązania długo- i krótkoterminowe (bez funduszy specjalnych) wyniosły 65845,5 mln zł i były o 11,3% wyższe niż przed rokiem. Zobowiązania długoterminowe stanowiły 35,9% ogółu zobowiązań (wobec 33,7% w końcu czerwca 2014 r.). Wartość zobowiązań długoterminowych wyniosła 23654,8 mln zł i była o 18,6% większa niż rok wcześniej. Zobowiązania krótkoterminowe badanych przedsiębiorstw wyniosły 42190,7 mln zł i w skali roku były większe o 7,6%.

NAKŁADY INWESTYCYJNE

Nakłady inwestycyjne zrealizowane przez przedsiębiorstwa mające siedzibę na terenie województwa dolnośląskiego w I półroczu br. osiągnęły wartość 5424,4 mln zł i były (w cenach bieżących) o 3,9% wyższe niż w analogicznym okresie roku poprzedniego (kiedy zanotowano wzrost o 8,4%).

Nakłady inwestycyjne (ceny bieżące)
(wzrost/spadek w % w porównaniu do roku poprzedniego)



Nakłady na budynki i budowle zmniejszyły się o 0,9%, a na zakupy – o 5,1%, przy czym nakłady na maszyny, urządzenia techniczne, narzędzia i wyposażenie były wyższe o 4,1%, a nakłady na środki transportu – wyższe o 7,5%. Udział zakupów w nakładach ogółem wyniósł 75,1% i był większy niż przed rokiem (73,5%).

W I półroczu br. inwestowały głównie przedsiębiorstwa prowadzące działalność w zakresie administrowania i działalności wspierającej (na które przypadało 36,3% ogółu poniesionych nakładów wobec 35,5% w I półroczu 2014 r.) oraz przetwórstwa przemysłowego (26,6% wobec 26,7% w roku poprzednim). Podmioty prowadzące działalność w zakresie handlu; napraw pojazdów samochodowych zrealizowały 6,1% ogółu nakładów (rok wcześniej – 6,2%), wytwarzania i zaopatrywania w energię elektryczną, gaz, parę wodną i gorącą wodę – 3,3% (wobec 3,2%) oraz transportu i gospodarki magazynowej – 1,5% (wobec 2,5% przed rokiem).

W relacji do analogicznego okresu ub. roku wzrost wartości nakładów inwestycyjnych odnotowano w 10 sekcjach (na 16 ogółem), w tym największy wzrost dotyczył m.in. pozostałej działalności usługowej (wzrost ponad 2-krotny), edukacji (wzrost ponad 2-krotny), budownictwa (o 35,2%) oraz opieki zdrowotnej i pomocy społecznej (o 24,2%). Spadek nakładów odnotowano wśród podmiotów z zakresu m.in.: działalności związanej z kulturą, rozrywką i rekreacją (o 90,4%), obsługi rynku nieruchomości (o 40,5%) oraz transportu i gospodarki magazynowej (o 37,9%).

W I półroczu 2015 r. inwestorzy przedsiębiorstw mających siedzibę na terenie województwa dolnośląskiego rozpoczęli **realizację 1542 nowych inwestycji**, tj. o 12,9% mniej niż przed rokiem. Łączna wartość kosztorysowa rozpoczętych inwestycji wyniosła 920,9 mln zł i w skali roku zmniejszyła się o 26,9%.

Najwięcej inwestycji rozpoczęto w przemyśle – 76,0% ogółu (w I półroczu 2014 r. – 72,9%), w tym w przetwórstwie przemysłowym – 32,3% (rok wcześniej – 39,2%).

Na ulepszenie (tj. przebudowę, rozbudowę, rekonstrukcję lub modernizację) istniejących środków trwałych przypadało 27,6% wartości kosztorysowej wszystkich inwestycji nowo rozpoczętych (przed rokiem 22,4%).

W skali roku znaczący spadek wartości kosztorysowej inwestycji nowo rozpoczętych odnotowano m.in. w zakwaterowaniu i gastronomii – o 53,8%, działalności związanej z kulturą, rozrywką i rekreacją – o 50,0% oraz handlu; naprawie pojazdów samochodowych – o 48,0%. Wzrost wartości kosztorysowej inwestycji rozpoczętych miało miejsce m.in. w: informacji i komunikacji (ponad 20 razy), działalności profesjonalnej, naukowej i technicznej (wzrost 3-krotny), budownictwie (o 60,0%) oraz administrowaniu i działalności wspierającej (o 60,0%).

* * *

Raport „Koniunktura gospodarcza w województwie dolnośląskim w sierpniu 2015 r.” ukaże się na stronie głównej Urzędu Statystycznego we Wrocławiu: <http://wroclaw.stat.gov.pl> w dniu 28 sierpnia 2015 r.

TABL. 1. WYBRANE DANE O WOJEWÓDZTWIE DOLNOŚLĄSKIM

WYSZCZEGÓLNIENIE		Styczeń	Luty	Marzec	Kwiecień	Maj	Czerwiec	Lipiec	Sierpień	Wrzesień	Październik	Listopad	Grudzień
Przeciętne zatrudnienie w sektorze przedsiębiorstw ^a (w tys. osób)	2014	441,6	442,9	443,3	441,2	441,0	441,5	441,1	439,8	439,7	440,8	442,0	441,7
	2015	445,1	445,0	445,5	445,1	443,9	444,8	445,6					
poprzedni miesiąc = 100	2014	99,6	100,3	100,1	99,5	100,0	100,1	100,0	99,6	100,0	100,2	100,3	99,9
	2015	100,8	100,0	100,1	99,9	99,7	100,2	100,2					
analogiczny miesiąc poprzedniego roku = 100	2014	101,7	101,7	101,5	100,5	100,5	100,4	100,4	99,8	99,6	99,5	99,5	99,6
	2015	100,8	100,5	100,5	100,9	100,7	100,8	100,9					
Bezrobotni zarejestrowani (w osobach; stan w końcu okresu)	2014	161245	160510	155337	148111	140406	134510	131407	128971	125721	121609	121840	121562
	2015	128074	128196	124742	119164	113340	106830	103521					
Stopa bezrobocia ^b (w %; stan w końcu okresu)	2014	13,6	13,6	13,2	12,7	12,1	11,6	11,4	11,2	10,9	10,6	10,6	10,6
	2015	11,1	11,1	10,8	10,4	9,9	9,4	9,1					
Oferty pracy (zgłoszone w ciągu miesiąca)	2014	6584	8257	9048	8851	8180	8081	9256	8640	13903	9320	6367	4831
	2015	6377	8541	10245	9122	10696	10949	9684					
Liczba bezrobotnych na 1 ofertę pracy (stan w końcu okresu)	2014	34	28	27	23	22	18	16	17	11	11	18	27
	2015	24	21	17	15	13	11	12					
Przeciętne wynagrodzenia miesięczne brutto w sektorze													
przedsiębiorstw ^a (w zł)	2014	3727,70	3689,49	3841,39	3929,35	3808,39	4365,57	3934,54	4011,50	3842,12	3898,90	4196,50	4491,01
	2015	3914,56	3886,69	4078,89	4586,70	4024,79	4062,45	4129,85					
poprzedni miesiąc = 100	2014	86,1	99,0	104,1	102,3	96,9	114,6	90,1	102,0	95,8	101,5	107,6	107,0
	2015	87,2	99,3	104,9	112,4	87,7	100,9	101,7					
analogiczny miesiąc poprzedniego roku = 100	2014	104,0	104,9	105,1	105,3	105,3	102,0	105,8	109,0	99,4	105,3	104,2	103,7
	2015	105,0	105,3	106,2	116,7	105,7	93,1	105,0					
Wskaźnik cen:													
towarów i usług konsumpcyjnych^c:													
analogiczny okres poprzedniego roku = 100	2014	.	.	100,5	.	.	100,3	.	.	99,6	.	.	99,4
	2015	.	.	98,6					

a W przedsiębiorstwach, w których liczba pracujących przekracza 9 osób. b Udział zarejestrowanych bezrobotnych w cywilnej ludności aktywnej zawodowo, szacowanej na koniec każdego miesiąca. c W kwartale.

TABL. 1. WYBRANE DANE O WOJEWÓDZTWIE DOLNOŚLĄSKIM (cd.)

WYSZCZEGÓLNIENIE		Styczeń	Luty	Marzec	Kwiecień	Maj	Czerwiec	Lipiec	Sierpień	Wrzesień	Październik	Listopad	Grudzień
Wskaźnik cen (dok.):													
skupu ziarna zbóż:													
poprzedni miesiąc = 100	2014	101,7	97,2	101,6	104,1	100,2	96,1	87,9	94,4	100,4	97,6	101,6	104,1
	2015	105,7	102,7	97,5	101,6	96,8	96,8	102,8					
analogiczny miesiąc poprzedniego roku = 100	2014	74,0	69,7	74,3	79,6	82,0	83,6	87,9	100,3	88,7	84,9	84,9	86,5
	2015	90,0	95,1	91,2	89,1	86,1	86,7	101,4					
skupu żywca rzeźnego wołowego (bez cieląt; wadze żywej):													
poprzedni miesiąc = 100	2014	98,9	99,8	100,2	96,1	103,5	98,1	95,4	102,1	99,1	100,0	98,6	104,7
	2015	100,0	106,0	97,2	99,7	101,6	102,0	90,8					
analogiczny miesiąc poprzedniego roku = 100	2014	92,5	96,1	98,6	93,1	104,2	96,3	96,2	98,3	93,7	94,8	95,5	96,2
	2015	97,2	103,2	100,2	103,9	102,0	106,1	101,0					
skupu żywca rzeźnego wieprzowego (w wadze żywej):													
poprzedni miesiąc = 100	2014	101,8	85,7	105,4	102,0	93,8	110,6	104,7	97,1	92,1	97,8	100,2	87,6
	2015	97,0	102,4	112,2	98,6	87,5	112,7	97,4					
analogiczny miesiąc poprzedniego roku = 100	2014	99,1	86,0	91,2	93,6	88,6	89,3	94,6	89,0	79,6	77,6	85,8	78,1
	2015	74,4	88,9	94,7	91,6	85,4	87,1	81,0					
Relacje cen skupu ^a żywca wieprzowego (w wadze żywej)													
do cen 1 kg żyta	2014	10,2	8,7	9,2	9,0	8,6	10,1	11,0	10,9	10,4	10,2	10,2	8,6
	2015	8,0	8,2	9,6	10,0	9,0	10,3	9,4					
Produkcja sprzedana przemysłu ^b (w cenach stałych):													
poprzedni miesiąc = 100	2014	97,9	103,4	104,9	99,8	97,9	102,8	99,9	84,4	126,5	104,4	92,5	96,0
	2015	95,2	105,8	111,7	91,7	95,5	105,3*	98,0					
analogiczny miesiąc poprzedniego roku = 100	2014	98,0	102,6	101,9	98,3	100,5	102,2	105,7	98,2	104,1	100,1	100,7	105,5
	2015	102,5	104,9	111,7	102,7	100,1	102,5*	100,5					
Produkcja budowlano-montażowa ^b (w cenach bieżących):													
poprzedni miesiąc = 100	2014	30,8	136,9	108,5	119,0	104,5	113,5	101,5	99,0	101,3	133,7	82,1	129,5
	2015	33,4	127,8	137,5	96,7	106,6	105,0	107,7					
analogiczny miesiąc poprzedniego roku = 100	2014	80,2	98,8	108,0	111,2	106,5	119,8	91,5	92,5	83,2	93,8	88,9	93,0
	2015	101,0	94,3	119,5	97,1	99,1	92,0	97,7					

a Ceny bieżące bez VAT. b W przedsiębiorstwach, w których liczba pracujących przekracza 9 osób.

TABL. 1. WYBRANE DANE O WOJEWÓDZTWIE DOLNOŚLĄSKIM (dok.)

WYSZCZEGÓLNIENIE		Styczeń	Luty	Marzec	Kwiecień	Maj	Czerwiec	Lipiec	Sierpień	Wrzesień	Październik	Listopad	Grudzień
Mieszkania oddane do użytkowania (od początku roku)	2014	1188	2719	3934	4934	5639	6521	7613	8291	9449	10958	12623	13953
	2015	865	1642	2524	3572	4522	5962	7517					
analogiczny okres poprzedniego roku = 100	2014	73,1	100,7	103,2	92,8	85,3	80,6	80,9	78,8	78,2	80,7	84,3	84,8
	2015	72,8	60,4	64,2	72,4	80,2	81,4	98,7					
Sprzedaż detaliczna towarów^a (w cenach bieżących):													
poprzedni miesiąc = 100	2014	79,1	101,5	109,1	106,3	94,0	98,0	103,0	99,5	101,2	106,5	91,5	120,6
	2015	75,9	97,5	120,5	96,6	97,8	101,0	100,8					
analogiczny miesiąc poprzedniego roku = 100	2014	106,6	113,6	102,9	111,8	105,0	108,0	105,5	102,5	104,1	100,9	103,3	104,6
	2015	100,4	96,4	106,5	96,7	100,6	103,7	101,5					
Wskaźnik rentowności obrotu w przedsiębiorstwach^b (w %):													
brutto ^c	2014	.	.	5,4	.	.	6,2	.	.	5,9	.	.	5,6
	2015	.	.	5,1	.	.	5,9	
netto ^d	2014	.	.	4,3	.	.	5,2	.	.	4,9	.	.	4,7
	2015	.	.	4,0	.	.	4,7	
Nakłady inwestycyjne^b (w mln zł; ceny bieżące)													
	2014	.	.	2443,2	.	.	5220,5	.	.	8264,5	.	.	12621,9
	2015	.	.	2477,0	.	.	5424,4	
analogiczny okres poprzedniego roku = 100	2014	.	.	110,4	.	.	108,4	.	.	112,1	.	.	109,0
	2015	.	.	101,4	.	.	103,9	
Podmioty gospodarki narodowej (stan w końcu miesiąca)^e													
	2014	347811	348600	349035	348393	348733	349184	349315	349306	349668	350172	350720	351121
	2015	351426	352063	352083	352792	353237	354296	355211					
w tym spółki handlowe	2014	31314	31512	31709	31960	32152	32405	32624	32833	33093	33357	33576	33770
	2015	34086	34327	34699	35093	35368	35662	35983					
w tym z udziałem kapitału zagranicznego	2014	7199	7216	7238	7254	7275	7297	7327	7348	7386	7432	7459	7474
	2015	7488	7485	7494	7520	7511	7521	7526					

a W przedsiębiorstwach, w których liczba pracujących przekracza 9 osób. b W przedsiębiorstwach, w których liczba pracujących przekracza 49 osób; dane są prezentowane narastająco. c Relacja wyniku finansowego brutto do przychodów z całokształtu działalności. d Relacja wyniku finansowego netto do przychodów z całokształtu działalności. e W rejestrze REGON; bez osób prowadzących gospodarstwa indywidualne w rolnictwie.