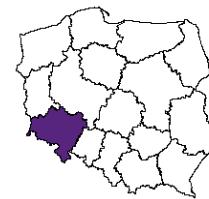




URZĄD STATYSTYCZNY WE WROCŁAWIU
ul. Oławska 31, 50-950 Wrocław



Kontakt: e-mail: sekretariatUSWRO@stat.gov.pl
tel. 71 37 16 300
faks 71 37 16 360

Internet: www.wroclaw.stat.gov.pl

KOMUNIKAT O SYTUACJI SPOŁECZNO-GOSPODARCZEJ WOJEWÓDZTWA DOLNOŚLĄSKIEGO W CZERWCU 2015 R.

Nr 6/2015

opublikowany 28.07.2015 r.

- ⇒ Przekiętne zatrudnienie w sektorze przedsiębiorstw w czerwcu br., w porównaniu z czerwcem 2014 r., było wyższe o 0,8% (przed rokiem odnotowano wzrost o 0,4%). Stopa bezrobocia rejestrowanego wyniosła 9,4% i zmniejszyła się o 2,2 p.proc. w porównaniu do czerwca ub. roku i o 0,5 p.proc. w porównaniu do poprzedniego miesiąca br.
 - ⇒ Spadek przeciętnych miesięcznych wynagrodzeń brutto w sektorze przedsiębiorstw w ujęciu rocznym wyniósł 6,9%, podczas gdy przed rokiem odnotowano wzrost o 2,0%.
 - ⇒ W grupie artykułów żywnościowych w skali roku odnotowano spadek cen mięsa, wędlin i nabiału, wzrosły natomiast ceny marchwi, jabłek i owoców cytrusowych. Wśród artykułów nieżywnościowych i usług konsumpcyjnych odnotowano wzrost cen za mieszkanie, natomiast spadek dotyczył cen związanych z transportem.
 - ⇒ Przekiętne ceny skupu żyta, pszenicy, trzody chlewnej oraz mleka były niższe niż przed rokiem, wzrosła natomiast cena bydła i drobiu.
 - ⇒ W skali roku zwiększyła się produkcja sprzedana przemysłu (w cenach stałych) o 3,2% (wobec wzrostu o 2,2% przed rokiem), natomiast produkcja budowlano-montażowa zmniejszyła się (w cenach bieżących) o 8,0% (przed rokiem – wzrost o 19,8 %).
 - ⇒ Według wstępnych danych liczba mieszkań oddanych do użytkowania była o 63,3% większa niż w czerwcu ub. roku. Najwięcej mieszkań przekazali inwestorzy budujący na sprzedaż lub wynajem. W ujęciu rocznym zwiększyła się liczba mieszkań, których budowę rozpoczęto, natomiast zmniejszyła się liczba mieszkań, na budowę których wydano pozwolenia.
 - ⇒ W skali roku zwiększyła się sprzedaż detaliczna (o 3,7%, wobec wzrostu o 8,0% w czerwcu 2014 r.) oraz sprzedaż hurtowa (o 11,1%, wobec spadku o 16,8% przed rokiem).
- * * *
- ⇒ W I kwartale 2015 r. ceny towarów i usług konsumpcyjnych w skali roku zmniejszyły się o 1,4% (wobec wzrostu o 0,5% w I kwartale 2014 r.).

SPIS TREŚCI

	Strona
Rynek pracy	4
Wynagrodzenia	7
Ceny detaliczne	8
Rolnictwo	10
Przemysł i budownictwo	12
Budownictwo mieszkaniowe	13
Rynek wewnętrzny	15
Wybrane dane o województwie dolnośląskim (2014, 2015)	17

UWAGI OGÓLNE

Prezentowane w Komunikacie dane:

- *o zatrudnieniu, wynagrodzeniach oraz o produkcji sprzedanej przemysłu i budownictwa, produkcji budowlano-montażowej, a także o sprzedaży detalicznej i hurtowej towarów dotyczą podmiotów gospodarczych, w których liczba pracujących przekracza 9 osób,*
- *o sektorze przedsiębiorstw, dotyczą podmiotów prowadzących działalność gospodarczą w zakresie: leśnictwa i pozyskiwania drewna; rybołówstwa w wodach morskich; górnictwa i wydobywania; przetwórstwa przemysłowego; wytwarzania i zaopatrywania w energię elektryczną, gaz, parę wodną, gorącą wodę i powietrze do układów klimatyzacyjnych; dostawy wody; gospodarowania ściekami i odpadami oraz działalności związanej z rekultywacją; budownictwa; handlu hurtowego i detalicznego; naprawy pojazdów samochodowych, włączając motocykle; transportu i gospodarki magazynowej; działalności związanej z zakwaterowaniem i usługami gastronomicznymi; informacji i komunikacji; działalności związanej z obsługą rynku nieruchomości; działalności prawniczej, rachunkowo-księgowej i doradztwa podatkowego, działalności firm centralnych (head offices); doradztwa związanego z zarządzaniem; działalności w zakresie architektury i inżynierii; badań i analiz technicznych; reklamy, badania rynku i opinii publicznej; pozostałej działalności profesjonalnej, naukowej i technicznej; działalności w zakresie usług administrowania i działalności wspierającej; działalności związanej z kulturą, rozrywką i rekreacją; naprawy i konserwacji komputerów i artykułów użytku osobistego i domowego; pozostałej indywidualnej działalności usługowej;*
- *o cenach detalicznych dotyczą towarów żywnościowych i nieżywnościowych oraz usług, które pochodzą z notowań cen prowadzonych przez ankietatorów w wybranych punktach sprzedaży, w wytypowanych rejonach badania cen; ceny żywności notowane są raz w miesiącu z wyjątkiem owoców i warzyw, w zakresie których notowania cen prowadzone są dwa razy w miesiącu,*
- *o skupie produktów rolnych obejmują skup od producentów z terenu województwa; ceny podano bez podatku VAT.*

Dane w ujęciu wartościowym wyrażone są w cenach bieżących i stanowią podstawę dla obliczenia wskaźników struktury. Wskaźniki dynamiki zaprezentowano na podstawie wartości w cenach bieżących, z wyjątkiem przemysłu, dla którego wskaźniki dynamiki podano na podstawie wartości w cenach stałych (średnie ceny bieżące 2010 r.).

Liczby względne (wskaźniki, odsetki) wyliczono na podstawie danych bezwzględnych, wyrażonych z większą dokładnością niż podane w tekście i tablicach.

Dane prezentuje się w układzie Polskiej Klasyfikacji Działalności – PKD 2007.

POLSKA KLASYFIKACJA DZIAŁALNOŚCI PKD 2007

Zestawienie stosowanych skrótów i pełnych nazw podaje się poniżej:

skrót	pełna nazwa
	sekcje
wytwarzanie i zaopatrywanie w energię elektryczną, gaz, parę wodną i gorącą wodę	wytwarzanie i zaopatrywanie w energię elektryczną, gaz, parę wodną, gorącą wodę i powietrze do układów klimatyzacyjnych
dostawa wody; gospodarowanie ściekami i odpadami; rekultywacja	dostawa wody; gospodarowanie ściekami i odpadami oraz działalność związana z rekultywacją
handel; naprawa pojazdów samochodowych	handel hurtowy i detaliczny; naprawa pojazdów samochodowych, włączając motocykle
zakwaterowanie i gastronomia	działalność związana z zakwaterowaniem i usługami gastronomicznymi
obsługa rynku nieruchomości	działalność związana z obsługą rynku nieruchomości
administrowanie i działalność wspierająca	działalność w zakresie usług administrowania i działalność wspierająca
	działy
produkcja wyrobów z metali	produkcja metalowych wyrobów gotowych, z wyłączeniem maszyn i urządzeń
produkcja maszyn i urządzeń	produkcja maszyn i urządzeń, gdzie indziej niesklasyfikowana
produkcja pojazdów samochodowych, przyczep i naczep	produkcja pojazdów samochodowych, przyczep i naczep, z wyłączeniem motocykli
budowa obiektów inżynierii lądowej i wodnej	roboty związane z budową obiektów inżynierii lądowej i wodnej
budowa budynków	roboty budowlane związane ze wznoszeniem budynków
transport lądowy i rurociągowy	transport lądowy i transport rurociągowy

ZNAKI UMOWNE

Kreska (–)	- zjawisko nie wystąpiło.
Zero (0,0)	- zjawisko istniało w wielkości mniejszej od 0,05.
Kropka (.)	- zupełny brak informacji albo brak informacji wiarygodnych.
Znak (x)	- wypełnienie pozycji jest niemożliwe lub niecelowe.
Znak (Δ)	- oznacza, że nazwy zostały skrócone w stosunku do obowiązującej klasyfikacji.
Znak (*)	- oznacza, że dane zostały zmienione w stosunku do wcześniej opublikowanych.
„W tym”	- oznacza, że nie podaje się wszystkich składników sumy.

Dane charakteryzujące województwo dolnośląskie można znaleźć również w publikacjach statystycznych wydawanych przez US we Wrocławiu oraz w publikacjach ogólnopolskich GUS.

Przy publikowaniu danych US prosimy o podanie źródła.

RYNEK PRACY

W czerwcu br. przeciętne zatrudnienie w sektorze przedsiębiorstw zwiększyło się w skali roku. Stopa bezrobocia rejestrowanego była niższa zarówno w porównaniu z majem br., jak i czerwcem ub. roku.

Przeciętne zatrudnienie w sektorze przedsiębiorstw w czerwcu br. ukształtowało się na poziomie 444,8 tys. osób, tj. wyższym niż przed rokiem o 0,8% (w czerwcu ub. roku odnotowano wzrost o 0,4%). Wzrost przeciętnego zatrudnienia odnotowano w 9 sekcjach, w tym największy w informacji i komunikacji (o 10,2%), w zakwaterowaniu i gastronomii (o 6,5%) oraz w transporcie i gospodarce magazynowej (o 6,2%). W 4 sekcjach zatrudnienie zmniejszyło się, w tym najbardziej w wytwarzaniu i zaopatrywaniu w energię elektryczną, gaz, parę wodną i gorącą wodę (o 6,1%) oraz w administrowaniu i działalności wspierającej (o 5,1%). Przeciętne zatrudnienie w sekcji obsługa rynku nieruchomości w ciągu roku nie zmieniło się.

W kraju przeciętne zatrudnienie w sektorze przedsiębiorstw zwiększyło się w skali roku o 0,9%.

Przeciętne zatrudnienie w sektorze przedsiębiorstw kształtowało się następująco:

Wyszczególnienie	VI 2015		I-VI 2015	
	w tys.	VI 2014 = 100	w tys.	I-VI 2014 = 100
Ogółem	444,8	100,8	445,2	101,0
w tym:				
Przemysł	211,0	101,7	211,5	102,4
w tym:				
przetwórstwo przemysłowe	175,2	101,6	175,8	102,6
wytwarzanie i zaopatrywanie w energię elektryczną, gaz, parę wodną i gorącą wodę ^Δ	2,9	93,9	2,9	93,9
Budownictwo	25,9	95,8	25,9	95,1
Handel; naprawa pojazdów samochodowych ^Δ	77,6	100,8	78,4	101,7
Transport i gospodarka magazynowa	19,5	106,2	19,5	105,9
Zakwaterowanie i gastronomia ^Δ	13,1	106,5	13,0	105,3
Informacja i komunikacja	12,7	110,2	12,3	109,9
Obsługa rynku nieruchomości ^Δ	7,4	100,0	7,4	99,8
Działalność profesjonalna, naukowa i techniczna ^a	14,9	98,8	14,8	101,1
Administrowanie i działalność wspierająca ^Δ	51,1	94,9	50,7	93,3
Działalność związana z kulturą, rozrywką i rekreacją	7,2	101,0	7,2	102,0
Pozostała działalność usługowa	1,6	100,8	1,6	96,9

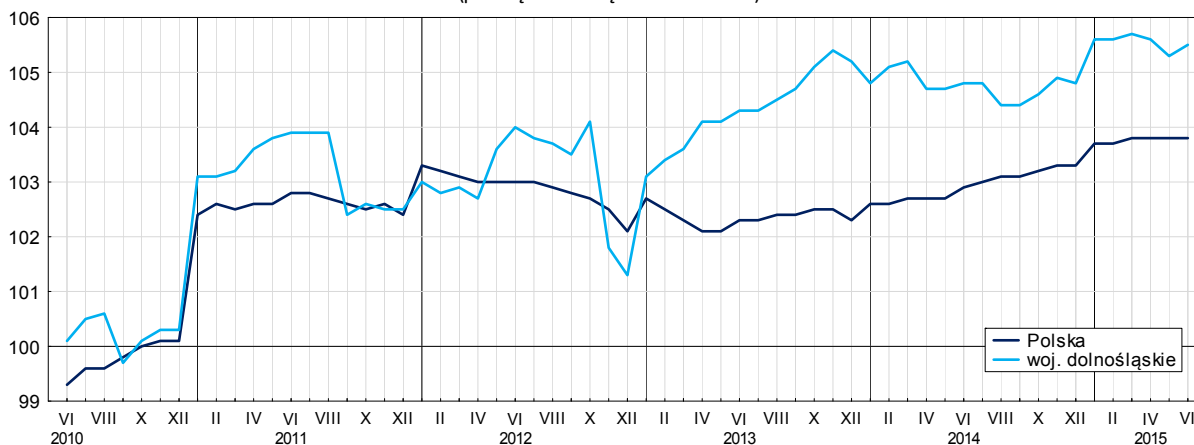
a Nie obejmuje działów: Badania naukowe i prace rozwojowe oraz Działalność weterynaryjna.

W odniesieniu do maja br. poziom przeciętnego zatrudnienia zwiększył się o 0,2%. Niewielki wzrost odnotowano w 6 sekcjach, w tym największy w informacji i komunikacji (o 2,0%) oraz obsłudze rynku nieruchomości (o 1,2%), natomiast spadek wystąpił w 4 sekcjach, w tym największy w pozostałej działalności usługowej (o 1,3%). W 4 sekcjach przeciętne zatrudnienie pozostało na poziomie poprzedniego roku.

W I półroczu br. przeciętne zatrudnienie w sektorze przedsiębiorstw ukształtowało się na poziomie 445,2 tys. osób, tj. o 1,0% wyższym niż przed rokiem. Wzrost przeciętnego zatrudnienia odnotowano w 9 sekcjach, w tym największy w informacji i komunikacji (o 9,9%) oraz w transporcie i gospodarce magazynowej (o 5,9%). W 5 sekcjach zatrudnienie zmniejszyło się, w tym najbardziej w administrowaniu i działalności wspierającej (o 6,7%) oraz wytwarzaniu i zaopatrywaniu w energię elektryczną, gaz, parę wodną i gorącą wodę (o 6,1%).

Przeciętne zatrudnienie w sektorze przedsiębiorstw

(przeciętna miesięczna 2010 = 100)



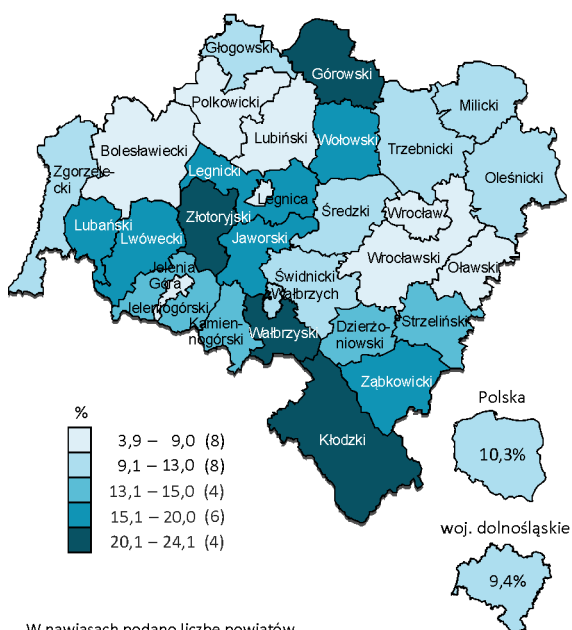
W końcu czerwca br. **liczba bezrobotnych zarejestrowanych** w urzędach pracy w województwie dolnośląskim kształtowała się na poziomie 106,8 tys. osób i była mniejsza o 20,6% (tj. o 27,7 tys. osób) niż w czerwcu ub. roku i o 5,7% w porównaniu do maja br.

Liczba bezrobotnych i stopa bezrobocia kształtowały się następująco:

Wyszczególnienie	VI 2014	2015	
		V	VI
Bezrobotni zarejestrowani (stan w końcu miesiąca) w tys.	134,5	113,3	106,8
Bezrobotni nowo zarejestrowani (w ciągu miesiąca) w tys.	12,3	13,0	12,5
Bezrobotni wyrejestrowani (w ciągu miesiąca) w tys.	18,2	18,9	19,0
Stopa bezrobocia rejestrowanego (stan w końcu miesiąca) w %	11,6	9,9	9,4

Stopa bezrobocia rejestrowanego w końcu czerwca br. wyniosła 9,4%, tj. mniej o 2,2 p.proc. niż przed rokiem i o 0,5 p.proc. mniej w porównaniu z poprzednim miesiącem. W rankingu z innymi województwami, dolnośląskie pod względem wysokości stopy bezrobocia plasowało się na 5. miejscu (najwyższą pozycję zajmowało woj. wielkopolskie ze stopą bezrobocia równą 6,9%).

Stopa bezrobocia rejestrowanego według powiatów w czerwcu 2015 r. (stan w końcu miesiąca)



W nawiasach podano liczbę powiatów.

Do powiatów o najwyższej stopie bezrobocia nadal należały:

- wałbrzyski (24,1% wobec 27,1% w czerwcu 2014 r.),
- złotoryjski (22,3% wobec 25,7%),
- górowski (21,2% wobec 25,0%),
- kłodzki (21,1% wobec 24,6%).

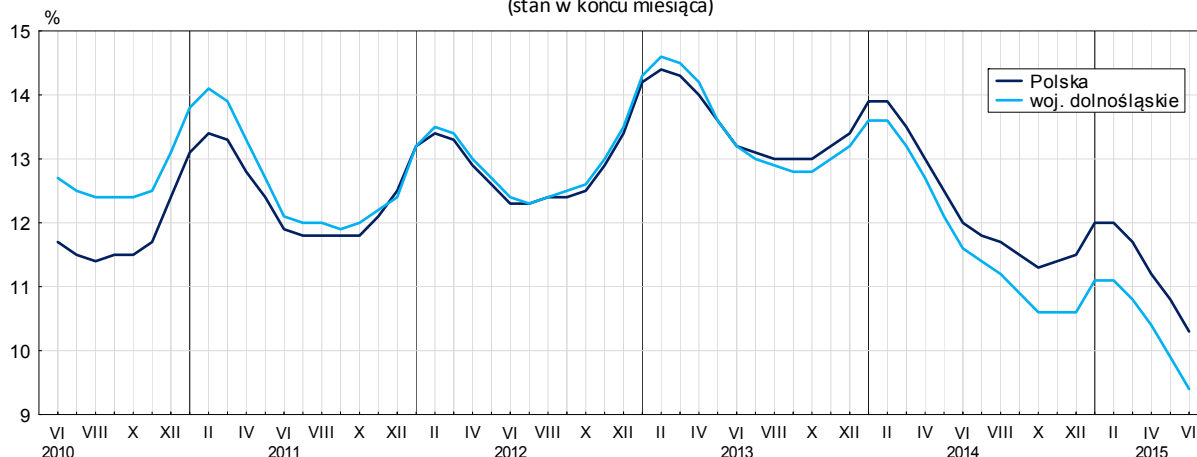
W grupie powiatów o niskiej stopie bezrobocia znalazły się powiaty:

- wrocławski (4,0% wobec 5,0% w analogicznym miesiącu 2014 r.),
 - polkowicki (6,8% wobec 8,3%),
 - lubiński (7,0% wobec 10,0%),
 - oławski (8,2% wobec 9,5%),
 - bolesławiecki (8,2% wobec 10,6%)
- oraz miasta na prawach powiatu:
- Wrocław (3,9% wobec 5,0%),
 - Jelenia Góra (5,9% wobec 7,6%),
 - Legnica (7,7% wobec 9,7%).

Dystans pomiędzy powiatem wałbrzyskim – plasującym się na ostatnim miejscu – a miastem Wrocławiem mającym najniższy poziom bezrobocia wynosił 20,2 p.proc.

W ujęciu rocznym stopa bezrobocia zmniejszyła się we wszystkich powiatach, w tym w największym stopniu w powiatach: ząbkowickim (o 5,6 p.proc.), kamiennogóskim (o 5,3 p.proc.), lubańskim (o 3,9 p.proc.), milickim (o 3,9 p.proc.) oraz górowskim, lwóweckim i zgorzeleckim (po 3,8 p.proc.).

Stopa bezrobocia rejestrowanego (stan w końcu miesiąca)



W czerwcu br. w powiatowych urzędach pracy **zarejestrowano** 12,5 tys. nowych bezrobotnych, tj. o 1,5% więcej niż przed rokiem i o 4,4% mniej niż przed miesiącem. Osoby rejestrujące się po raz kolejny stanowiły 83,4% nowo zarejestrowanych (w czerwcu 2014 r. – 81,7%). Udział osób rejestrujących się po raz pierwszy zmniejszył się w skali roku o 1,7 p.proc. (do 16,6%).

Stopa napływu bezrobotnych do urzędów pracy (tj. stosunek nowo zarejestrowanych do liczby aktywnych zawodowo) wyniosła 1,1 (podobnie, jak przed rokiem i przed miesiącem).

Jednocześnie w czerwcu br. z ewidencji bezrobotnych **wyrejestrowano** 19,0 tys. osób, tj. więcej o 4,4% niż przed rokiem i o 0,6% więcej niż przed miesiącem. Z tytułu podjęcia pracy (głównej przyczyny wyrejestrowania) z rejestru bezrobotnych wyłączono 8,3 tys. osób (przed rokiem 7,7 tys.). Udział tej kategorii osób w ogólnej liczbie wyrejestrowanych zwiększył się w ujęciu rocznym o 1,1 p.proc. (do 43,5%). Zwiększył się również odsetek osób wyrejestrowanych w związku z rozpoczęciem szkolenia lub stażu u pracodawców (o 3,6 p.proc. do 11,6%) oraz odmowy bez uzasadnionej przyczyny przyjęcia propozycji odpowiedniej pracy lub innej formy pomocy (o 1,2 p.proc. do 3,2%). Zmniejszył się natomiast odsetek osób, które utraciły status bezrobotnego w wyniku niepotwierdzenia gotowości do podjęcia pracy (o 6,6 p.proc. do 25,4%), dobrowolnej rezygnacji ze statusu bezrobotnego (o 1,0 p.proc. do 7,6%) oraz nabycia prawa do świadczenia przedemerytalnego (o 0,1 p.proc. do 1,1%).

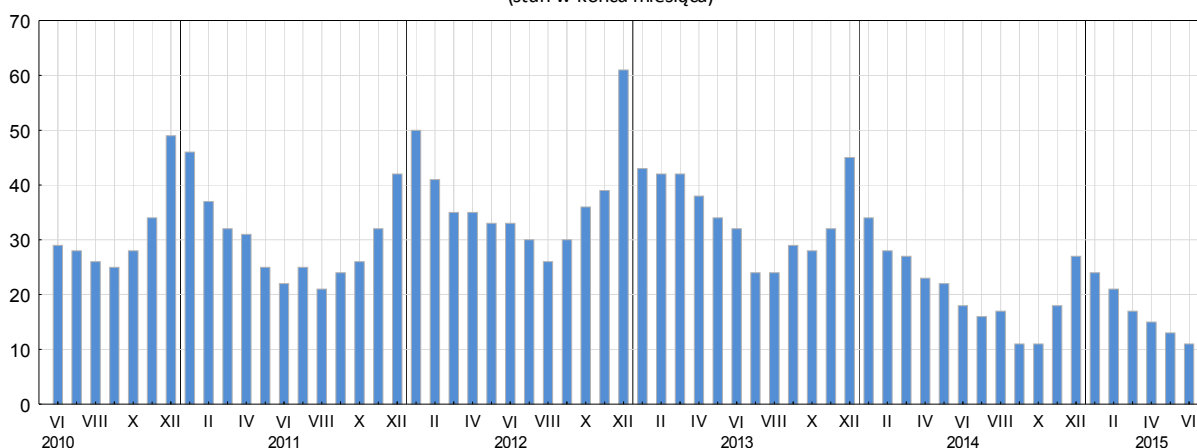
Stopa odpływu bezrobotnych z urzędów pracy (tj. stosunek liczby bezrobotnych wyrejestrowanych w danym miesiącu do liczby bezrobotnych na koniec poprzedniego miesiąca) wyniosła 16,7 (przed rokiem - 12,9, przed miesiącem -15,8).

W końcu czerwca br. w strukturze zarejestrowanych bezrobotnych kobiety stanowiły 51,7% (tj. o 1,0 p.proc. więcej niż przed rokiem). Większość bezrobotnych pozostających w ewidencji urzędów pracy to osoby, które wcześniej pracowały zawodowo – w końcu czerwca br. zbiorowość ta liczyła 95,2 tys., tj. 89,1% ogółu zarejestrowanych.

Bez prawa do zasiłku pozostawało 89,1 tys. bezrobotnych, a ich udział w liczbie bezrobotnych ogółem zmniejszył się w porównaniu z czerwcem ub. roku (o 0,9 p.proc. do 83,4%).

Bezrobotni będący w **szczególnej sytuacji na rynku pracy** w czerwcu br. stanowili 85,9% ogółu bezrobotnych. Najliczniejszą grupę wśród zarejestrowanych ogółem stanowiły osoby długotrwale bezrobotne, których udział wyniósł 54,2%. W końcu czerwca br. liczba osób bezrobotnych w wieku poniżej 30 roku życia wyniosła 25,3 tys., co stanowiło 23,7% ogółu bezrobotnych (w tym osoby w wieku poniżej 25 roku życia stanowiły 11,2%). Wśród osób bezrobotnych 33,0% stanowiły osoby w wieku powyżej 50 roku życia. Liczba osób korzystających ze świadczeń pomocy społecznej wyniosła 5,2 tys., tj. 4,8% ogółu bezrobotnych. Osób bezrobotnych posiadających co najmniej jedno dziecko w wieku do 6 roku życia było 17,1 tys. (tj. 16,0% ogółu bezrobotnych), a posiadających dziecko niepełnosprawne w wieku do 18 roku życia – 0,1 tys. (odpowiednio 0,1%). Odsetek osób bezrobotnych niepełnosprawnych wyniósł 8,3% (tj. 8,8 tys. osób).

Bezrobotni na 1 ofertę pracy
(stan w końcu miesiąca)



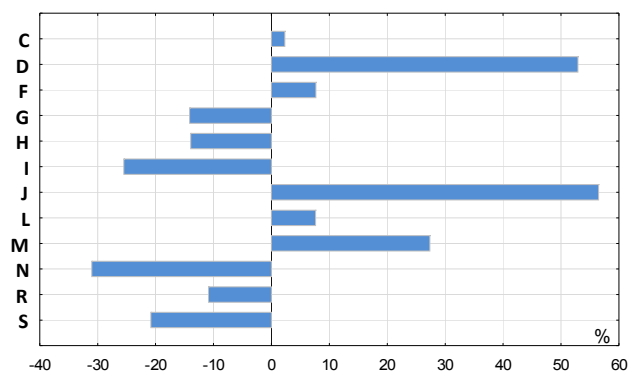
W czerwcu br. do powiatowych urzędów pracy zgłoszono 10949 ofert zatrudnienia, tj. o 2868 ofert więcej niż przed rokiem i o 253 więcej niż przed miesiącem. W końcu czerwca br. 9450 miejsc pracy pozostawało nierozdysponowanych, co oznacza, że na 1 ofertę pracy przypadało 11 bezrobotnych, przed rokiem – 18, przed miesiącem – 13.

W końcu czerwca br. w województwie zgłoszono zwolnienia grupowe z 18 zakładów (w tym 14 z sektora prywatnego) i objęły one 235 pracowników. Rok wcześniej dotyczyło to 22 zakładów (20 z sektora prywatnego) i 1219 pracowników, a miesiąc wcześniej – 17 zakładów (14 z sektora prywatnego) i 206 osób.

WYNAGRODZENIA

Przeciętne miesięczne wynagrodzenie brutto w sektorze przedsiębiorstw w województwie w czerwcu br. kształtowało się na poziomie 4062,45 zł i było niższe o 6,9% w relacji do czerwca ub. roku (przed rokiem wzrosło o 2,0%). W kraju przeciętne wynagrodzenie wyniosło 4039,70 zł i wzrosło w ciągu roku o 2,5%.

Odchylenia względne przeciętnych miesięcznych wynagrodzeń brutto od średniego wynagrodzenia w województwie według wybranych sekcji w czerwcu 2015 r.



Sekcje:

- C. Przetwórstwo przemysłowe
- D. Wytwarzanie i zaopatrywanie w energię elektryczną, gaz, parę wodną i gorącą wodę^Δ
- F. Budownictwo
- G. Handel; naprawa pojazdów samochodowych^Δ
- H. Transport i gospodarka magazynowa
- I. Zakwaterowanie i gastronomia^Δ
- J. Informacja i komunikacja
- L. Obsługa rynku nieruchomości^Δ
- M. Działalność profesjonalna, naukowa i techniczna
- N. Administrowanie i działalność wspierająca^Δ
- R. Działalność związana kulturą, rozrywką i rekreacją
- S. Pozostała działalność usługowa

W porównaniu z czerwcem ub. roku wzrost przeciętnych wynagrodzeń odnotowano w 13 sekcjach sektora przedsiębiorstw, w tym najwyższy w pozostałej działalności usługowej (o 13,8%), informacji i komunikacji (o 8,0%) oraz w administrowaniu i działalności wspierającej (o 8,0%).

W odniesieniu do przeciętnego wynagrodzenia w sektorze przedsiębiorstw w województwie w czerwcu br. najwyższe wynagrodzenie otrzymali pracujący w informacji i komunikacji (wyższe o 56,5%), a także w wytwarzaniu i zaopatrywaniu w energię elektryczną, gaz, parę wodną i gorącą wodę (o 52,9%). Stosunkowo najniższe przeciętne wynagrodzenie brutto wystąpiło w administrowaniu i działalności wspierającej (o 31,0% niższe od przeciętnego wynagrodzenia w sektorze przedsiębiorstw), zakwaterowaniu i gastronomii (o 25,5%) oraz w pozostałej działalności usługowej (o 20,8%).

Przeciętne miesięczne wynagrodzenia brutto w sektorze przedsiębiorstw kształtowały się następująco:

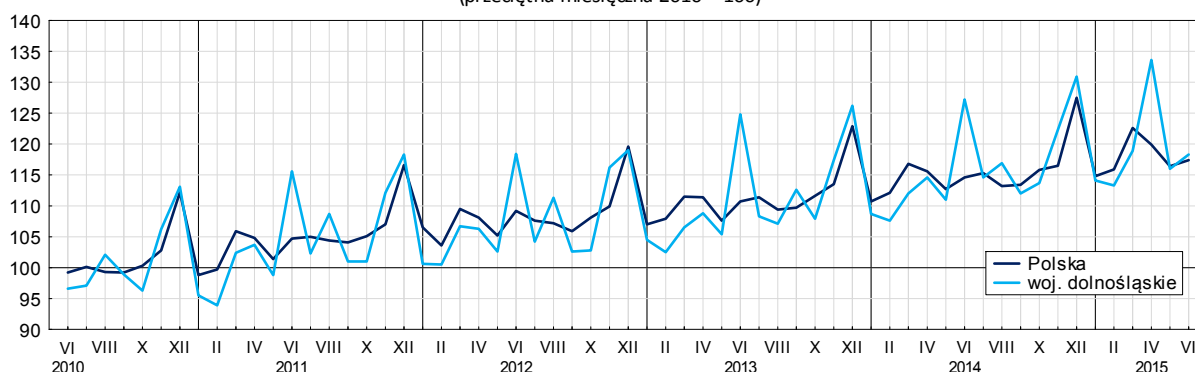
Wyszczególnienie	VI 2015		I-VI 2015	
	w zł	VI 2014 = 100	w zł	I-VI 2014 = 100
Ogółem	4062,45	93,1	4117,38	105,1
w tym:				
Przemysł	4430,39	83,1	4543,95	103,8
w tym:				
przetwórstwo przemysłowe	4157,01	105,5	4085,00	105,0
wytwarzanie i zaopatrywanie w energię elektryczną, gaz, parę wodną i gorącą wodę ^Δ	6211,85	103,8	6006,86	104,1
Budownictwo	4374,70	103,6	4380,96	105,0
Handel; naprawa pojazdów samochodowych ^Δ	3488,55	106,5	3376,55	104,6
Transport i gospodarka magazynowa	3496,00	106,1	3494,47	106,9
Zakwaterowanie i gastronomia ^Δ	3027,16	106,7	3133,04	105,9
Informacja i komunikacja	6357,02	108,0	6645,81	109,5
Obsługa rynku nieruchomości ^Δ	4371,94	105,5	4134,66	105,4
Działalność profesjonalna, naukowa i techniczna ^a	5173,94	107,2	5182,73	105,4
Administrowanie i działalność wspierająca ^Δ	2802,49	108,0	2912,71	107,2
Działalność związana z kulturą, rozrywką i rekreacją	3621,12	103,1	3603,16	103,0
Pozostała działalność usługowa	3217,10	113,8	3258,97	112,0

a Nie obejmuje działów: Badania naukowe i prace rozwojowe oraz Działalność weterynaryjna.

W relacji do maja br. przeciętne miesięczne wynagrodzenie brutto ukształtowało się na poziomie wyższym o 0,9%.

W I półroczu br. przeciętne miesięczne wynagrodzenie brutto w sektorze przedsiębiorstw ukształtowało się na poziomie 4117,38 zł, tj. o 5,1% wyższym niż w analogicznym okresie ub. roku (wobec wzrostu o 4,4% przed rokiem).

Przeciętne miesięczne wynagrodzenie brutto w sektorze przedsiębiorstw
(przeciętna miesięczna 2010 = 100)



CENY DETALICZNE

Ceny towarów i usług konsumpcyjnych w województwie dolnośląskim w I kwartale br. zmniejszyły się o 1,4% w skali roku (wobec wzrostu o 0,5% w I kwartale 2014 r.).

Najwyższy spadek cen zanotowano w grupie transport (o 9,9%) oraz odzież i obuwie (o 7,9%), natomiast największy wzrost – w grupie rekreacja i kultura (o 2,0%) oraz edukacja (o 1,9%).

W I kwartale br. w kraju odnotowano spadek cen towarów i usług konsumpcyjnych w skali roku o 1,5%.

Wskaźniki cen towarów i usług konsumpcyjnych w województwie dolnośląskim kształtowały się następująco:

Wyszczególnienie	2013		2014		2015
	IV kw.	I kw.	IV kw.	I kw.	I kw.
	analogiczny okres roku poprzedniego = 100				
Ogółem	100,7	100,5	99,4		98,6
Żywność i napoje bezalkoholowe	101,4	101,3	97,7		96,6
Napoje alkoholowe i wyroby tytoniowe	103,5	103,3	102,9		101,8
Odzież i obuwie.....	92,4	92,7	92,5		92,1
Mieszkanie.....	102,8	103,0	100,8		100,7
Zdrowie.....	101,9	100,5	100,1		101,6
Transport	97,6	96,6	95,7		90,1
Rekreacja i kultura	103,7	102,6	101,1		102,0
Edukacja.....	91,6	91,3	101,1		101,9

W czerwcu br. w grupie „pieczywo i produkty zbożowe” spadek cen detalicznych w skali roku dotyczył m.in.: bułki pszennej (o 4,3%) i ryżu (o 2,4%), natomiast wzrosły ceny kaszy jęczmiennej (o 1,9%), chleba pszenno-żytniego (o 1,3%) oraz mąki pszennej (o 0,8%).

W grupie „mięso” ceny wszystkich badanych produktów zmniejszyły się w relacji do czerwca ub. roku. Ceny kurcząt patroszonych, mięsa wieprzowego z kością (schab środkowy), mięsa wołowego z kością (rostbef) oraz mięsa wołowego bez kości (z udźca) obniżyły się odpowiednio o: 5,8%, 3,2%, 0,3% i 0,3%.

Wśród badanych wędlin zmniejszyła się zarówno cena kiełbasy wędzonej (o 10,5%), jak i suszonej (o 0,5%), a także cena szynki wieprzowej gotowanej (o 4,6%).

W relacji do czerwca ub. roku cena fileta z morskiczka mrożonego wzrosła o 4,0%.

Z grupy „mleko, sery i jaja” spadek cen dotyczył: sera dojrzewającego (o 12,5%), śmietany o zawartości tłuszczu 18% (o 3,3%), mleka krowiego spożywczego o zawartości tłuszczu 3-3,5%, sterylizowanego (o 2,9%), sera twarogowego półtłustego (o 2,6%) oraz jaj kurzych świeżych (o 1,8%). Wzrosła jedynie cena mleka krowiego spożywczego o zawartości tłuszczu 2-2,5% (o 0,4%).

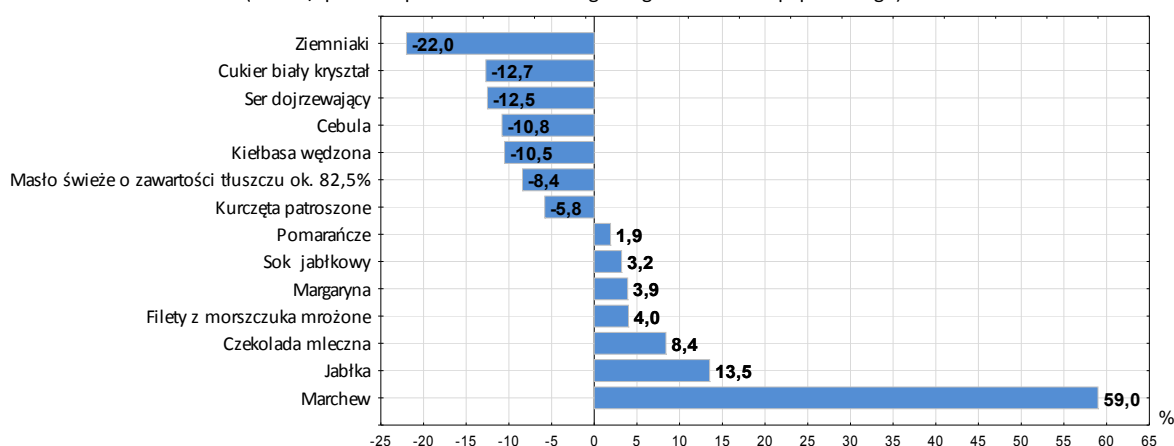
W grupie „oleje i pozostałe tłuszcze” zmniejszyła się cena masła świeżego o zawartości tłuszczu ok. 82,5% (o 8,4%) i oleju rzepakowego produkcji krajowej (o 4,4%), natomiast wzrosła cena margaryny (o 3,9%).

W skali roku ceny ziemniaków i cebuli zmniejszyły się odpowiednio o 22,0% i o 10,8%. Ceny marchwi, jabłek, pomarańczy i cytryn były natomiast wyższe odpowiednio o: 59,0%, 13,5%, 1,9% i 1,5%.

Wśród pozostałych artykułów żywnościowych wzrosły ceny m.in.: czekolady mlecznej (o 8,4%) i soku jabłkowego (o 3,2%), podczas gdy obniżyły się ceny m.in.: cukru białego kryształ (o 12,7%), kawy naturalnej mielonej (o 5,6%), piwa jasnego butelkowanego (o 4,9%) i herbaty czarnej, liściastej (o 3,1%).

Zmiany cen detalicznych wybranych artykułów żywnościowych w czerwcu 2015 r.

(wzrost/spadek w porównaniu do analogicznego okresu roku poprzedniego)

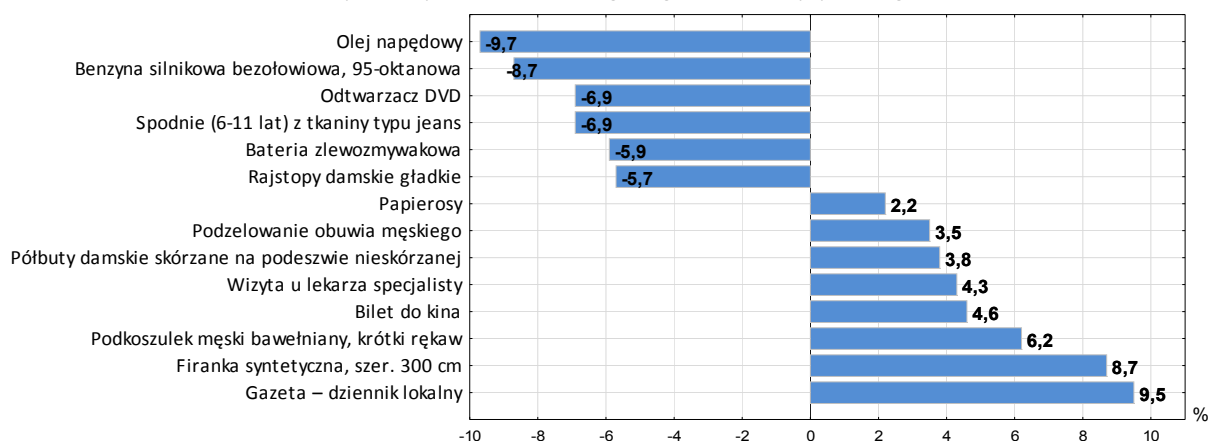


W porównaniu do czerwca ub. roku odnotowano wzrost cen m.in.: za pobranie zimnej wody z miejskiej sieci wodociągowej (o 3,1%) oraz za ciepłą wodę (o 0,2%). W ciągu roku nie zmieniła się opłata za wywóz śmieci segregowanych oraz niesegregowanych w budynkach wielorodzinnych.

W czerwcu br. za tonę węgla kamiennego płacono o 2,7% mniej niż w analogicznym miesiącu roku poprzedniego.

Zmiany cen detalicznych wybranych artykułów nieżywnościowych i usług konsumpcyjnych w czerwcu 2015 r.

(wzrost/spadek w porównaniu do analogicznego okresu roku poprzedniego)



Wśród produktów i usług związanych z transportem ceny obniżyły się, w tym m.in.: cena oleju napędowego (o 9,7%), benzyny silnikowej bezołowiowej 95-oktanowej (o 8,7%) oraz przejazdu taksówką osobową, taryfa dzienna (o 0,1%).

W skali roku wzrosła cena biletu do kina – o 4,6% oraz opłata za wizytę u lekarza specjalisty – o 4,3%.

Wśród pozostałych badanych artykułów nieżywnościowych wzrost cen w porównaniu z czerwcem ub. roku dotyczył m.in.: gazety – dziennik lokalny (o 9,5%), firanki syntetycznej (o 8,7%), podkoszulka męskiego bawełnianego, krótki rękaw (o 6,2%) oraz półbutów damskich skórzanych na podeszwie nieskórzanej (o 3,8%). Mniej natomiast płacono m.in. za: spodnie (6-11 lat) z tkaniny typu jeans (o 6,9%), odtwarzacz DVD (o 6,9%), baterię zlewozmywakową (o 5,9%), rajstopy damskie gładkie (o 5,7%) oraz talerz głęboki porcelanowy o średnicy 22-24 cm, dekorowany (o 4,1%).

W skali roku wzrosła cena podzielowania obuwia męskiego – o 3,5%, oczyszczenia chemicznego garnituru męskiego 2-częściowego – o 3,2% oraz strzyżenia włosów męskich – o 1,4%.

ROLNICTWO

W czerwcu br. średnia¹ temperatura powietrza na obszarze województwa dolnośląskiego wyniosła 15,8°C i była o 0,2°C wyższa od średniej temperatury odnotowanej w czerwcu ub. roku, przy czym maksymalna temperatura to 17,1°C (Wrocław), a minimalna – 14,8°C (Jelenia Góra). Średnia suma opadów atmosferycznych wyniosła 65,3 mm (wobec 45,7 mm w czerwcu 2014 r.). We Wrocławiu suma opadów w czerwcu br. stanowiła 72% normy z wielolecia (1971-2000), podczas gdy w analogicznym miesiącu ub. roku – 48% normy. Liczba dni z opadami w czerwcu br. wyniosła od 14 do 16 w zależności od regionu (rok wcześniej w granicy 10 – 12 dni).

Skup zbóż^a kształtował się następująco:

Wyszczególnienie	VII 2014 – VI 2015		VI 2015		
	w tys. t	analogiczny okres poprzedniego roku = 100	w tys. t	VI 2014 = 100	V 2015 = 100
Ziarno zbóż podstawowych ^b	1526,1	119,7	64,4	148,7	113,9
w tym:					
pszenica	1237,3	125,1	57,7	141,5	111,8
żyto	41,7	61,8	0,9	74,0	72,3

a W okresie styczeń-czerwiec br. bez skupu realizowanego przez osoby fizyczne. b Obejmuje: pszenicę, żyto, jęczmień, owies, pszenżyto; łącznie z mieszankami zbożowymi, bez ziarna siewnego.

Na rynku rolnym w czerwcu br. łącznie skupiono 64,4 tys. ton **zbóż podstawowych**, tj. więcej w porównaniu z poprzednim miesiącem (o 13,9%) i w relacji z czerwcem ub. roku (o 48,7%). W skali miesiąca pszenicy skupiono więcej o 11,8%, natomiast żyta w mniej o 27,7%. W skali roku skup pszenicy był większy o 41,5%, natomiast skup żyta zmniejszył się o 26,0%.

W okresie lipiec 2014 r. – czerwiec br. skup zbóż podstawowych wyniósł 1526,1 tys. ton i był większy (o 19,7%) niż w tym samym okresie roku poprzedniego, przy czym pszenicy skupiono więcej o 25,1%, natomiast żyta mniej o 38,2%.

Skup podstawowych produktów zwierzęcych^a kształtował się następująco:

Wyszczególnienie	I-VI 2015		VI 2015		
	w tys. t	I-VI 2014 = 100	w tys. t	VI 2014 = 100	V 2015 = 100
Żywiec rzeźny ^b	41,5	92,0	8,4	86,0	136,4
w tym:					
bydło (bez cieląt)	3,0	100,7	0,5	106,8	112,2
trzoda chlewna	3,8	118,1	0,7	119,9	112,7
drób	34,7	89,2	7,2	82,7	141,3
Mleko ^c	84,5	104,4	14,7	104,5	86,3

a Bez skupu realizowanego przez osoby fizyczne. b Obejmuje bydło, cielęta, trzodę chlewną, owce, konie i drób; w wadze żywej. c W milionach litrów.

W czerwcu br. **skup żywca rzeźnego** ogółem wyniósł 8,4 tys. ton, tj. więcej w relacji z poprzednim miesiącem (o 36,4%), natomiast mniej w porównaniu z czerwcem ub. roku (o 14,0%). W skali miesiąca zwiększył się skup drobiu (o 41,3%), trzody chlewniej (o 12,7%) i bydła (o 12,2%), podczas gdy w porównaniu z czerwcem ub. roku większy skup dotyczył trzody chlewniej (o 19,9%) i bydła (o 6,8%).

W I półroczu br. skup żywca rzeźnego był mniejszy od notowanego w analogicznym okresie ub. roku (o 8,0%), przy czym mniejszy skup dotyczył drobiu (o 10,8%), natomiast większy – trzody chlewniej (o 18,1%) i bydła (o 0,7%).

Od początku br. skupiono 84,5 mln l **mleka**, tj. więcej o 4,4% niż w analogicznym okresie ub. roku. W czerwcu br. dostawy tego surowca do skupu były mniejsze w ujęciu miesięcznym o 13,7%, natomiast większe w skali roku o 4,5%.

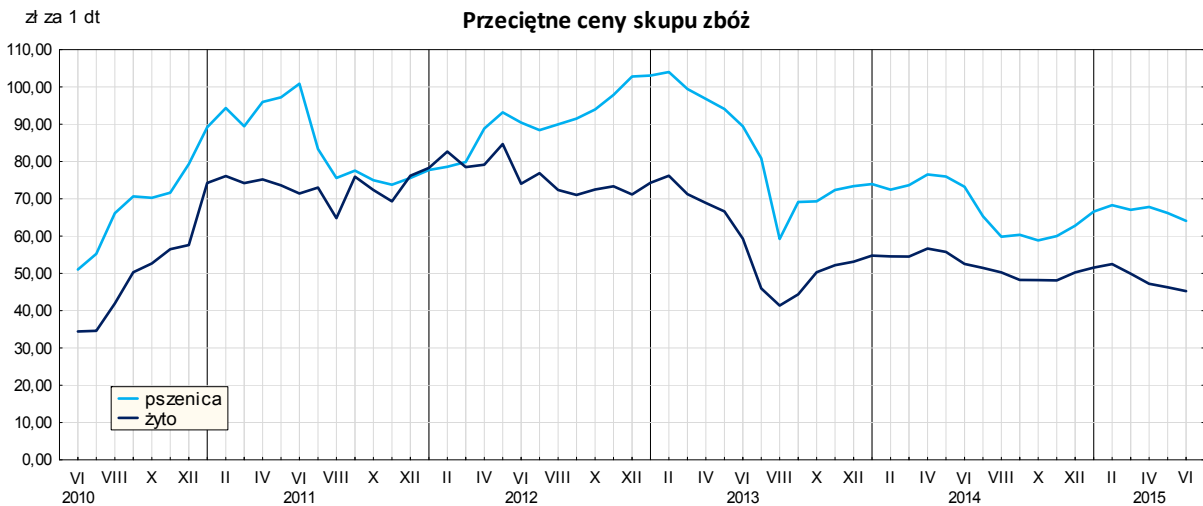
Przeciętne ceny w skupie podstawowych produktów rolnych kształtowały się następująco:

Wyszczególnienie	I-VI 2015		VI 2015		
	zł	I-VI 2014 =100	zł	VI 2014 = 100	V 2015 = 100
Ziarno zbóż ^a za 1 dt:					
pszenica	66,88	89,9	64,09	87,6	96,8
żyto	48,93	89,2	45,27	86,2	97,8
Żywiec rzeźny za 1 kg wagi żywej:					
bydło (bez cieląt)	6,25	102,1	6,41	106,1	102,0
trzoda chlewna	4,48	86,9	4,65	87,1	112,7
drób	3,97	97,1	4,14	100,7	106,6
Mleko za 1 hl	120,15	77,0	113,18	77,2	98,6

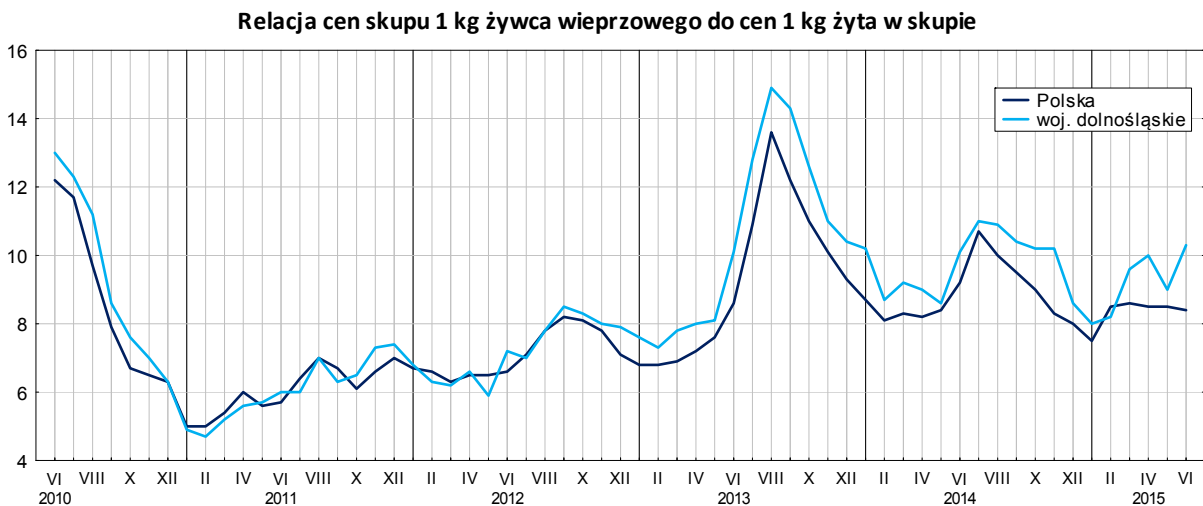
a Bez ziarna siewnego.

Średnie ceny za dostarczoną w czerwcu br. pszenicę do skupu były niższe o 3,2% niż przed miesiącem oraz o 12,4% niż przed rokiem. Średnie ceny żyta zarówno w skali miesiąca, jak i roku były także niższe odpowiednio o 2,2% i o 13,8%.

¹ Przeciętne wartości temperatur i opadów obliczono jako średnie arytmetyczne przeciętnych miesięcznych wartości z czterech stacji hydrologiczno-meteorologicznych Instytutu Meteorologii i Gospodarki Wodnej, zlokalizowanych w Jeleniej Górze, Kłodzku, Legnicy i Wrocławiu.

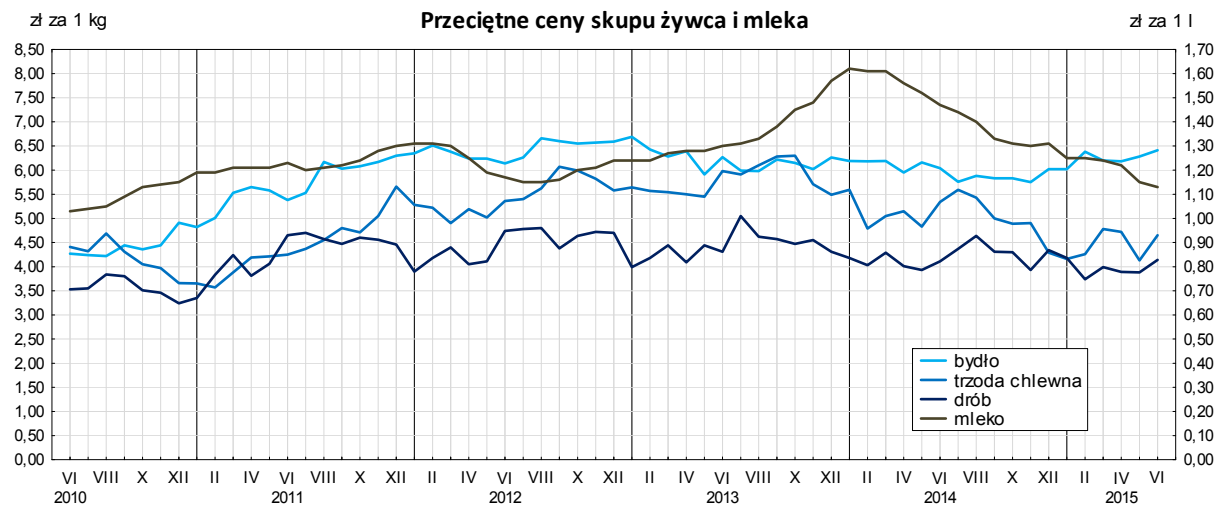


W porównaniu do maja br. odnotowano wzrost cen żywca wieprzowego w skupie o 12,7%; za 1 kg tego surowca w czerwcu br. płacono 4,65 zł. W ujęciu rocznym przeciętne ceny żywca wieprzowego w skupie były niższe o 12,9%. Cena 1 kg żywca wieprzowego (w wadze żywej) w czerwcu br. równoważyła wartość 10,3 kg żyta (według cen w skupie), wobec 9,0 przed miesiącem i 10,1 przed rokiem.



Przeciętna cena skupu 1 kg żywca drobiowego w czerwcu br. wyniosła 4,14 zł i w odniesieniu do maja br. wzrosła o 6,6%, a w relacji do czerwca ub. roku – o 0,7%.

Przeciętna cena skupu żywca wołowego (6,41 zł/kg), była wyższa zarówno w skali miesiąca, jak i w skali roku odpowiednio o 2,0% i o 6,1%.



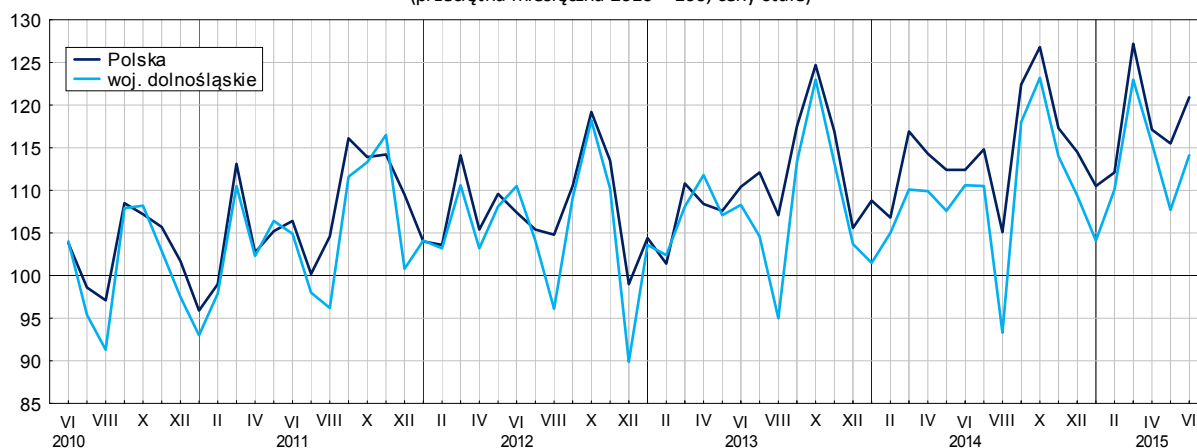
Średnia cena mleka w czerwcu br. ukształtowała się na poziomie 113,18 zł za 1 hl, tj. niższym niż przed miesiącem o 1,4%, i niższym niż przed rokiem o 22,8%.

PRZEMYSŁ I BUDOWNICTWO

Produkcja sprzedana przemysłu w czerwcu br. osiągnęła wartość (w cenach bieżących) 9176,5 mln zł i była (w cenach stałych) o 3,2% wyższa niż przed rokiem (kiedy to zanotowano jej wzrost o 2,2%). Równocześnie w skali roku wystąpił spadek (w cenach bieżących) **produkcji budowlano-montażowej** o 8,0% (przed rokiem notowano wzrost o 19,8%).

Produkcja sprzedana w przetwórstwie przemysłowym, stanowiąca 80,7% produkcji przemysłowej ogółem, w porównaniu z czerwcem ub. roku zwiększyła się (w cenach stałych) o 5,4% (wówczas odnotowano wzrost o 2,1%). W sekcji wytwarzanie i zaopatrywanie w energię elektryczną, gaz, parę wodną i gorącą wodę odnotowano spadek o 3,5% (wobec spadku o 7,4% przed rokiem).

Produkcja sprzedana przemysłu
(przeciętna miesięczna 2010 = 100; ceny stałe)



Wyższy niż w czerwcu ub. roku poziom produkcji sprzedanej wystąpił w 19 (spośród 31 występujących w województwie) działach przemysłu. Spośród działów o wysokim udziale w strukturze produkcji sprzedanej przemysłu wyższa niż w czerwcu ub. roku była m.in. produkcja: papieru i wyrobów z papieru (o 19,2%), urządzeń elektrycznych (o 11,6%) oraz wyrobów z gumy i tworzyw sztucznych (o 8,8%). Spadek produkcji sprzedanej dotyczył natomiast m.in. produkcji: artykułów spożywczych (o 10,7%), chemikaliów i wyrobów chemicznych (o 7,1%) oraz komputerów, wyrobów elektronicznych i optycznych (o 5,3%).

Dynamika (w cenach stałych) i struktura (w cenach bieżących) produkcji sprzedanej przemysłu kształtowały się następująco:

Wyszczególnienie	VI 2015	I-VI 2015	
	analogiczny okres roku poprzedniego = 100	w odsetkach	
Ogółem	103,2	104,1	100,0
w tym:			
Przetwórstwo przemysłowe	105,4	105,4	80,0
w tym produkcja:			
artykułów spożywczych	89,3	92,1	4,9
papieru i wyrobów z papieru	119,2	121,1	3,3
chemikaliów i wyrobów chemicznych	92,9	91,1	3,8
wyrobów z gumy i tworzyw sztucznych	108,8	105,7	8,1
wyrobów z metali ^Δ	105,9	103,6	6,2
komputerów, wyrobów elektronicznych i optycznych	94,7	94,1	8,0
urządzeń elektrycznych	111,6	115,9	6,0
maszyn i urządzeń ^Δ	105,4	105,6	3,8
pojazdów samochodowych, przyczep i naczep ^Δ	107,9	107,3	21,4
Wytwarzanie i zaopatrywanie w energię elektryczną, gaz, parę wodną i gorącą wodę	96,5	96,4	1,9

W porównaniu z majem br. produkcja sprzedana przemysłu zwiększyła się o 5,9%, w tym w przetwórstwie przemysłowym – o 8,3%.

Na 1 zatrudnionego produkcja sprzedana w czerwcu br. wyniosła (w cenach bieżących) 43,5 tys. zł i była (w cenach stałych) o 3,5% większa niż przed rokiem, przy większym o 1,7% przeciętnym zatrudnieniu i spadku przeciętnego miesięcznego wynagrodzenia brutto o 16,9%.

W I półroczu br. produkcja sprzedana przemysłu wyniosła (w cenach bieżących) 54211,4 mln zł i była (w cenach stałych) wyższa o 4,1% niż w analogicznym okresie ub. roku. W przetwórstwie przemysłowym produkcja sprzedana zwiększyła się o 5,4%, natomiast w wytwarzaniu i zaopatrywaniu w energię elektryczną, gaz, parę wodną i gorącą wodę – zmniejszyła się o 3,6%.

Produkcja sprzedana budownictwa (w cenach bieżących) w czerwcu br. wyniosła 960,0 mln zł i była niższa o 6,9% niż w czerwcu ub. roku (kiedy odnotowano wzrost o 22,5%). W porównaniu z majem br. produkcja sprzedana budownictwa zwiększyła się o 3,5%.

Wydajność pracy w budownictwie, mierzona wartością produkcji sprzedanej budownictwa w przeliczeniu na 1 zatrudnionego w czerwcu br. ukształtowała się na poziomie 37,0 tys. zł (w cenach bieżących) i była o 2,9% niższa niż przed rokiem, przy mniejszym odpowiednio przeciętnym zatrudnieniu (o 4,2%) i większym przeciętnym miesięcznym wynagrodzeniu brutto (o 3,6%).

W I półroczu br. produkcja sprzedana budownictwa osiągnęła wartość 4780,3 mln zł, tj. o 0,4% wyższą w porównaniu z analogicznym okresem ub. roku (wobec wzrostu o 17,2% przed rokiem).

Produkcja budowlano-montażowa (w cenach bieżących) w czerwcu br. ukształtowała się na poziomie 445,1 mln zł i stanowiła 46,4% ogółu produkcji sprzedanej budownictwa. W porównaniu do czerwca ub. roku produkcja budowlano-montażowa zmniejszyła się o 8,0%, natomiast do maja br. zwiększyła się o 5,0%. W strukturze produkcji budowlano-montażowej w czerwcu br. największy udział (41,6%) miały podmioty, których podstawowym rodzajem działalności była budowa obiektów inżynierii lądowej i wodnej, jednak w skali roku wartość produkcji zrealizowanej w tym dziale zmniejszyła się o 10,0%. Wzrost produkcji budowlano-montażowej zanotowano jedynie w podmiotach wykonujących głównie roboty budowlane specjalistyczne (o 1,6%).

Dynamika i struktura produkcji budowlano-montażowej (w cenach bieżących) kształtowały się następująco:

Działy budownictwa	VI 2015	I-VI 2015	
	analogiczny okres roku poprzedniego = 100	w odsetkach	
Ogółem	92,0	98,7	100,0
Budowa budynków ^Δ	84,6	88,2	25,3
Budowa obiektów inżynierii lądowej i wodnej ^Δ	90,0	105,2	38,2
Roboty budowlane specjalistyczne	101,6	100,5	36,5

W porównaniu z majem br. odnotowano wzrost produkcji budowlano-montażowej w podmiotach, których podstawowym rodzajem działalności była budowa budynków (o 10,8%) i budowa obiektów inżynierii lądowej i wodnej (o 12,5%), w podmiotach, których podstawowym rodzajem działalności były roboty budowlane specjalistyczne odnotowano spadek (o 6,6%).

W I półroczu br. produkcja budowlano-montażowa ukształtowała się na poziomie 2263,4 mln zł i stanowiła 47,3% wartości ogółu produkcji sprzedanej budownictwa. W ciągu roku jej wartość zmniejszyła się o 1,3% (wobec wzrostu o 7,9% przed rokiem). W strukturze produkcji budowlano-montażowej największy udział miały podmioty, których podstawowym rodzajem działalności była budowa obiektów inżynierii lądowej i wodnej oraz roboty budowlane specjalistyczne (odpowiednio 38,2% i 36,5%).

BUDOWNICTWO MIESZKANIOWE

W czerwcu br. w porównaniu z analogicznym miesiącem ub. roku zwiększyła się liczba mieszkań oddanych do użytkowania, a także liczba mieszkań, których budowę rozpoczęto. Zmniejszyła się natomiast liczba wydanych pozwoleń na budowę mieszkań.

Według wstępnych danych¹ w czerwcu br. w województwie **przekazano do użytkowania** 1440 mieszkań, tj. o 63,3% więcej niż przed rokiem. W kraju oddano do użytkowania o 16,6% więcej mieszkań niż rok wcześniej.

W czerwcu br. najwięcej mieszkań przekazali inwestorzy budujący na sprzedaż lub wynajem – 987 oraz inwestorzy indywidualni – 452 (przed rokiem w tych formach budownictwa oddano odpowiednio 398 i 460 mieszkań). W budownictwie komunalnym oddano 1 mieszkanie, natomiast w pozostałych formach budownictwa nie oddano nowych mieszkań.

¹ Dane meldunkowe – mogą ulec zmianie po opracowaniu sprawozdań kwartalnych

Mieszkania oddane do użytkowania w województwie dolnośląskim w czerwcu br. stanowiły 12,0% mieszkań oddanych do użytkowania w kraju.

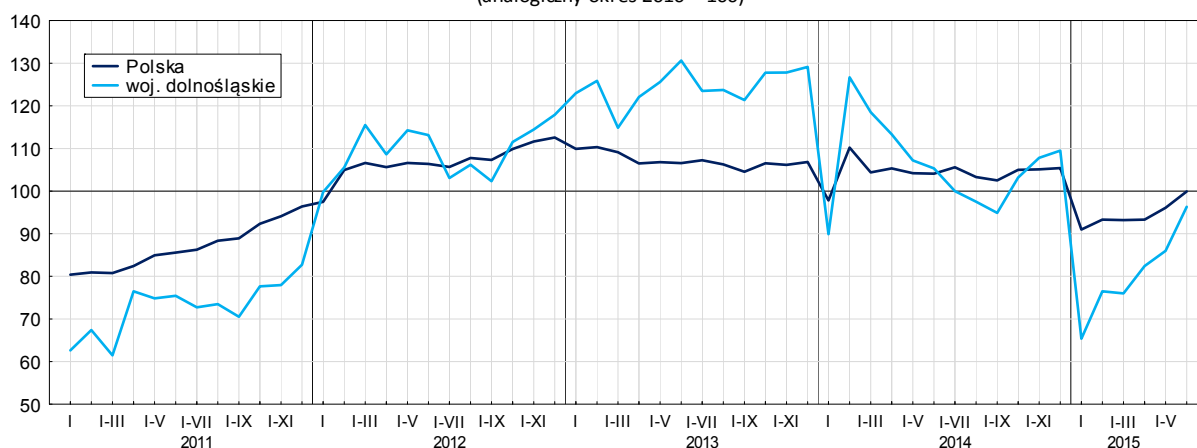
Liczba mieszkań oddanych do użytkowania w okresie styczeń-czerwiec br. kształtowała się następująco:

Formy budownictwa	Mieszkania oddane do użytkowania			Przeciętna powierzchnia użytkowa 1 mieszkania w m ²
	w liczbach bezwzględnych	w odsetkach	I-VI 2014 = 100	
Ogółem	5962	100,0	91,4	96,5
Indywidualne	2902	48,7	95,0	136,4
Spółdzielcze	3	0,1	5,3	98,0
Przeznaczone na sprzedaż lub wynajem	3032	50,8	105,7	58,5
Komunalne	13	0,2	76,5	48,8
Spółeczne czynszowe	12	0,2	2,3	102,6

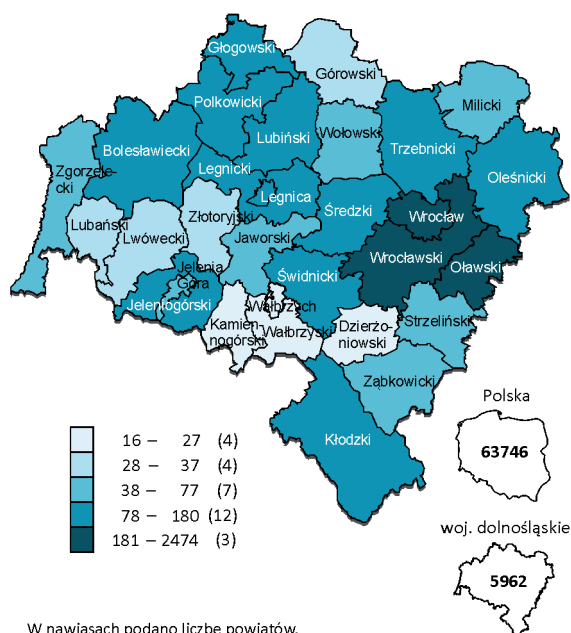
W I półroczu br. oddano do użytkowania 5962 mieszkania, tj. o 559 mniej niż w analogicznym okresie ub. roku. Spadek liczby zrealizowanych mieszkań odnotowano we wszystkich formach budownictwa poza przeznaczonym na sprzedaż lub wynajem.

Mieszkania oddane do użytkowania

(analogiczny okres 2010 = 100)



Mieszkania oddane do użytkowania według powiatów w okresie styczeń-czerwiec 2015 r.



W nawiasach podano liczbę powiatów.

Przeciętna powierzchnia mieszkania oddanego do użytkowania w okresie sześciu miesięcy br. wyniosła 96,5 m² i była o 3,4 m² większa niż w I półroczu 2014 r. Największe mieszkania wybudowali inwestorzy indywidualni. Mniejsze niż przed rokiem były tylko mieszkania budowane na sprzedaż lub wynajem.

Od początku roku najwięcej mieszkań przekazano do użytkowania na terenie Wrocławia – 41,5% (2474 mieszkania) ogółu oddanych w województwie, a następnie w powiecie wrocławskim – 15,9% (946). W Wałbrzychu, powiecie dzierżoniowskim, kamiennogórskim oraz wałbrzyskim przekazano najmniej mieszkań (odpowiednio: 16, 25, 26 i 27).

Mieszkania o największej przeciętnej powierzchni użytkowej powstały na terenie Wałbrzycha (177,4 m²) oraz powiatów strzeleńskiego (166,2 m²) i górskiego (162,4 m²). Najmniejsze (poniżej 90 m²) wybudowano we Wrocławiu (61,2 m²) oraz w Legnicy (69,7 m²).

W czerwcu br. starostwa powiatowe wydały **pozwolenia na realizację** 1707 nowych mieszkań. Było to o 14,0% mniej niż w analogicznym miesiącu ub. roku. Najwięcej pozwoleń (59,6% ogólnej liczby) dotyczyło mieszkań w budownictwie przeznaczonym na sprzedaż lub wynajem.

W omawianym miesiącu **rozpoczęto budowę** 1247 mieszkań, czyli w relacji do poprzedniego roku więcej o 64,9%. Najwięcej mieszkań (tj. 65,4%) mają wybudować inwestorzy budujący mieszkania przeznaczone na sprzedaż lub wynajem.

W I półroczu br. w porównaniu z analogicznym okresem ub. roku zwiększyła się zarówno liczba pozwoleń na budowę mieszkań o 16,3%, jak i liczba mieszkań rozpoczętych – o 23,2%. W ciągu sześciu miesięcy br. wśród mieszkań, na budowę których wydano pozwolenia, jak i mieszkań rozpoczętych, większość stanowiły mieszkania, które zostaną wybudowane przez inwestorów budujących na sprzedaż lub wynajem.

Liczba mieszkań, na których budowę wydano pozwolenia i których budowę rozpoczęto **w okresie styczeń-czerwiec br.** kształtowała się następująco:

Formy budownictwa	Mieszkania, na których budowę wydano pozwolenia			Mieszkania, których budowę rozpoczęto		
	w liczbach bezwzględnych	w odsetkach	I-VI 2014 = 100	w liczbach bezwzględnych	w odsetkach	I-VI 2014 = 100
Ogółem	8263	100,0	116,3	7393	100,0	123,2
Indywidualne	3074	37,2	136,2	2370	32,1	89,4
Przeznaczone na sprzedaż lub wynajem	5155	62,4	106,9	4858	65,6	150,0
Komunalne	26	0,3	200,0	7	0,1	x
Spółdzielcze	8	0,1	x	42	0,6	x
Spółeczne czynszowe	-	-	x	116	1,6	105,5

RYNEK WEWNĘTRZNY

W czerwcu br. odnotowano w skali roku (w cenach bieżących) wzrost sprzedaży detalicznej oraz sprzedaży hurtowej.

Sprzedaż detaliczna zrealizowana przez przedsiębiorstwa handlowe i niehandlowe w czerwcu br. była o 3,7% wyższa niż przed rokiem (wobec wzrostu o 8,0% w czerwcu ub. roku). Najwyższą sprzedaż detaliczną w relacji do analogicznego miesiąca poprzedniego roku odnotowano m.in. w grupach pozostała sprzedaż detaliczna w niewyspecjalizowanych sklepach (o 51,5%) oraz farmaceutyki, kosmetyki, sprzęt ortopedyczny (o 48,9%). W grupie żywność, napoje i wyroby tytoniowe (o udziale wynoszącym 43,8% sprzedaży detalicznej ogółem) sprzedaż była wyższa o 2,1%.

Dynamika i struktura (w cenach bieżących) sprzedaży detalicznej kształtowały się następująco:

Wyszczególnienie	VI 2015	I-VI 2015	
	analogiczny okres roku poprzedniego = 100	w odsetkach	
Ogółem ^a	103,7	101,2	100,0
w tym:			
Pojazdy samochodowe, motocykle, części	119,8	107,8	11,4
Paliwa stałe, ciekłe i gazowe	84,2	89,2	5,7
Żywność, napoje i wyroby tytoniowe	102,1	101,9	45,0
Pozostała sprzedaż detaliczna w niewyspecjalizowanych sklepach	151,5	136,4	1,2
Farmaceutyki, kosmetyki, sprzęt ortopedyczny	148,9	151,8	6,2
Włókno, odzież, obuwie	120,8	102,4	12,0
Meble, RTV, AGD	94,9	88,6	5,5
Prasa, książki, pozostała sprzedaż w wyspecjalizowanych sklepach	99,1	104,3	1,6
Pozostałe	75,9	79,4	9,2

a Grupowania przedsiębiorstw dokonano na podstawie Polskiej Klasyfikacji Działalności – PKD 2007, zaliczając przedsiębiorstwo do określonej kategorii według przeważającego rodzaju działalności, zgodnie z aktualnym w omawianym okresie stanem organizacyjnym. Odnotowane zmiany (wzrost/spadek) sprzedaży detalicznej w poszczególnych grupach rodzajów działalności przedsiębiorstw mogą zatem również wynikać ze zmiany przeważającego rodzaju działalności przedsiębiorstwa oraz zmian organizacyjnych. Nie ma to wpływu na dynamikę sprzedaży detalicznej ogółem.

Sprzedaż detaliczna w porównaniu z majem br. była wyższa o 1,0%. W skali miesiąca największy wzrost sprzedaży detalicznej odnotowano w grupie towarowej pojazdy samochodowe, motocykle, części (o 6,1%), natomiast największy spadek – w grupie prasa, książki, pozostała sprzedaż w wyspecjalizowanych sklepach (o 8,0%).

W I półroczu br. sprzedaż detaliczna była wyższa o 1,2% niż w analogicznym okresie poprzedniego roku (wobec wzrostu o 9,1% w I półroczu 2014 r.).

W czerwcu br. **sprzedaż hurtowa** (w cenach bieżących) w przedsiębiorstwach handlowych w relacji do poprzedniego miesiąca była wyższa o 6,3%, a w porównaniu do czerwca ub. roku – o 12,3%. W przedsiębiorstwach hurtowych odnotowano również wzrost sprzedaży hurtowej zarówno w skali miesiąca – o 6,4%, jak i w skali roku – o 12,6%.

W I półroczu br., w porównaniu do analogicznego okresu ub. roku, sprzedaż hurtowa w przedsiębiorstwach handlowych zwiększyła się o 6,9%, a w przedsiębiorstwach hurtowych – o 7,6%.

* * *

Raport „**Koniunktura gospodarcza w województwie dolnośląskim w lipcu 2015 r.**” ukaże się na stronie głównej Urzędu Statystycznego we Wrocławiu: <http://wroclaw.stat.gov.pl> w dniu 29 lipca 2015 r.

TABL. 1. WYBRANE DANE O WOJEWÓDZTWIE DOLNOŚLĄSKIM

WYSZCZEGÓLNIENIE		Styczeń	Luty	Marzec	Kwiecień	Maj	Czerwiec	Lipiec	Sierpień	Wrzesień	Październik	Listopad	Grudzień
Przeciętne zatrudnienie w sektorze przedsiębiorstw ^a (w tys. osób)	2014	441,6	442,9	443,3	441,2	441,0	441,5	441,1	439,8	439,7	440,8	442,0	441,7
	2015	445,1	445,0	445,5	445,1	443,9	444,8						
poprzedni miesiąc = 100	2014	99,6	100,3	100,1	99,5	100,0	100,1	100,0	99,6	100,0	100,2	100,3	99,9
	2015	100,8	100,0	100,1	99,9	99,7	100,2						
analogiczny miesiąc poprzedniego roku = 100	2014	101,7	101,7	101,5	100,5	100,5	100,4	100,4	99,8	99,6	99,5	99,5	99,6
	2015	100,8	100,5	100,5	100,9	100,7	100,8						
Bezrobotni zarejestrowani (w osobach; stan w końcu okresu)	2014	161245	160510	155337	148111	140406	134510	131407	128971	125721	121609	121840	121562
	2015	128074	128196	124742	119164	113340	106830						
Stopa bezrobocia ^b (w %; stan w końcu okresu)	2014	13,6	13,6	13,2	12,7	12,1	11,6	11,4	11,2	10,9	10,6	10,6	10,6
	2015	11,1	11,1	10,8	10,4	9,9	9,4						
Oferty pracy (zgłoszone w ciągu miesiąca)	2014	6584	8257	9048	8851	8180	8081	9256	8640	13903	9320	6367	4831
	2015	6377	8541	10245	9122	10696	10949						
Liczba bezrobotnych na 1 ofertę pracy (stan w końcu okresu)	2014	34	28	27	23	22	18	16	17	11	11	18	27
	2015	24	21	17	15	13	11						
Przeciętne wynagrodzenia miesięczne brutto w sektorze													
przedsiębiorstw ^a (w zł)	2014	3727,70	3689,49	3841,39	3929,35	3808,39	4365,57	3934,54	4011,50	3842,12	3898,90	4196,50	4491,01
	2015	3914,56	3886,69	4078,89	4586,70	4024,79	4062,45						
poprzedni miesiąc = 100	2014	86,1	99,0	104,1	102,3	96,9	114,6	90,1	102,0	95,8	101,5	107,6	107,0
	2015	87,2	99,3	104,9	112,4	87,7	100,9						
analogiczny miesiąc poprzedniego roku = 100	2014	104,0	104,9	105,1	105,3	105,3	102,0	105,8	109,0	99,4	105,3	104,2	103,7
	2015	105,0	105,3	106,2	116,7	105,7	93,1						
Wskaźnik cen:													
towarów i usług konsumpcyjnych^c:													
analogiczny okres poprzedniego roku = 100	2014	.	.	100,5	.	.	100,3	.	.	99,6	.	.	99,4
	2015	.	.	98,6	.	.	.						

a W przedsiębiorstwach, w których liczba pracujących przekracza 9 osób. b Udział zarejestrowanych bezrobotnych w cywilnej ludności aktywnej zawodowo, szacowanej na koniec każdego miesiąca. c W kwartale.

TABL. 1. WYBRANE DANE O WOJEWÓDZTWIE DOLNOŚLĄSKIM (cd.)

WYSZCZEGÓLNIENIE		Styczeń	Luty	Marzec	Kwiecień	Maj	Czerwiec	Lipiec	Sierpień	Wrzesień	Październik	Listopad	Grudzień
Wskaźnik cen (dok.):													
skupu ziarna zbóż:													
poprzedni miesiąc = 100	2014	101,7	97,2	101,6	104,1	100,2	96,1	87,9	94,4	100,4	97,6	101,6	104,1
	2015	105,7	102,7	97,5	101,6	96,8	96,8						
analogiczny miesiąc poprzedniego roku = 100	2014	74,0	69,7	74,3	79,6	82,0	83,6	87,9	100,3	88,7	84,9	84,9	86,5
	2015	90,0	95,1	91,2	89,1	86,1	86,7						
skupu żywca rzeźnego wołowego (bez cieląt; wadze żywej):													
poprzedni miesiąc = 100	2014	98,9	99,8	100,2	96,1	103,5	98,1	95,4	102,1	99,1	100,0	98,6	104,7
	2015	100,0	106,0	97,2	99,7	101,6	102,0						
analogiczny miesiąc poprzedniego roku = 100	2014	92,5	96,1	98,6	93,1	104,2	96,3	96,2	98,3	93,7	94,8	95,5	96,2
	2015	97,2	103,2	100,2	103,9	102,0	106,1						
skupu żywca rzeźnego wieprzowego (w wadze żywej):													
poprzedni miesiąc = 100	2014	101,8	85,7	105,4	102,0	93,8	110,6	104,7	97,1	92,1	97,8	100,2	87,6
	2015	97,0	102,4	112,2	98,6	87,5	112,7						
analogiczny miesiąc poprzedniego roku = 100	2014	99,1	86,0	91,2	93,6	88,6	89,3	94,6	89,0	79,6	77,6	85,8	78,1
	2015	74,4	88,9	94,7	91,6	85,4	87,1						
Relacje cen skupu ^a żywca wieprzowego (w wadze żywej)													
do cen 1 kg żyta	2014	10,2	8,7	9,2	9,0	8,6	10,1	11,0	10,9	10,4	10,2	10,2	8,6
	2015	8,0	8,2	9,6	10,0	9,0	10,3						
Produkcja sprzedana przemysłu ^b (w cenach stałych):													
poprzedni miesiąc = 100	2014	97,9	103,4	104,9	99,8	97,9	102,8	99,9	84,4	126,5	104,4	92,5	96,0
	2015	95,2	105,8	111,7	91,7	95,5*	105,9						
analogiczny miesiąc poprzedniego roku = 100	2014	98,0	102,6	101,9	98,3	100,5	102,2	105,7	98,2	104,1	100,1	100,7	105,5
	2015	102,5	104,9	111,7	102,7	100,1*	103,2						
Produkcja budowlano-montażowa ^b (w cenach bieżących):													
poprzedni miesiąc = 100	2014	30,8	136,9	108,5	119,0	104,5	113,5	101,5	99,0	101,3	133,7	82,1	129,5
	2015	33,4	127,8	137,5	96,7	106,6	105,0						
analogiczny miesiąc poprzedniego roku = 100	2014	80,2	98,8	108,0	111,2	106,5	119,8	91,5	92,5	83,2	93,8	88,9	93,0
	2015	101,0	94,3	119,5	97,1	99,1	92,0						

a Ceny bieżące bez VAT. b W przedsiębiorstwach, w których liczba pracujących przekracza 9 osób.

TABL. 1. WYBRANE DANE O WOJEWÓDZTWIE DOLNOŚLĄSKIM (dok.)

WYSZCZEGÓLNIENIE		Styczeń	Luty	Marzec	Kwiecień	Maj	Czerwiec	Lipiec	Sierpień	Wrzesień	Październik	Listopad	Grudzień
Mieszkania oddane do użytkowania (od początku roku)	2014	1188	2719	3934	4934	5639	6521	7613	8291	9449	10958	12623	13953
	2015	865	1642	2524	3572	4522	5962						
analogiczny okres poprzedniego roku = 100	2014	73,1	100,7	103,2	92,8	85,3	80,6	80,9	78,8	78,2	80,7	84,3	84,8
	2015	72,8	60,4	64,2	72,4	80,2	81,4						
Sprzedaż detaliczna towarów^a (w cenach bieżących):													
poprzedni miesiąc = 100	2014	79,1	101,5	109,1	106,3	94,0	98,0	103,0	99,5	101,2	106,5	91,5	120,6
	2015	75,9	97,5	120,5	96,6	97,8	101,0						
analogiczny miesiąc poprzedniego roku = 100	2014	106,6	113,6	102,9	111,8	105,0	108,0	105,5	102,5	104,1	100,9	103,3	104,6
	2015	100,4	96,4	106,5	96,7	100,6	103,7						
Wskaźnik rentowności obrotu w przedsiębiorstwach^b (w %):													
brutto ^c	2014	.	.	5,4	.	.	6,2	.	.	5,9	.	.	5,6
	2015	.	.	5,1
netto ^d	2014	.	.	4,3	.	.	5,2	.	.	4,9	.	.	4,7
	2015	.	.	4,0
Nakłady inwestycyjne ^b (w mln zł; ceny bieżące)	2014	.	.	2443,2	.	.	5220,5	.	.	8264,5	.	.	12621,9
	2015
analogiczny okres poprzedniego roku = 100	2014	.	.	110,4	.	.	108,4	.	.	112,1	.	.	109,0
	2015
Podmioty gospodarki narodowej (stan w końcu miesiąca) ^e	2014	347811	348600	349035	348393	348733	349184	349315	349306	349668	350172	350720	351121
	2015	351426	352063	352083	352792	353237	354296						
w tym spółki handlowe	2014	31314	31512	31709	31960	32152	32405	32624	32833	33093	33357	33576	33770
	2015	34086	34327	34699	35093	35368	35662						
w tym z udziałem kapitału zagranicznego	2014	7199	7216	7238	7254	7275	7297	7327	7348	7386	7432	7459	7474
	2015	7488	7485	7494	7520	7511	7521						

a W przedsiębiorstwach, w których liczba pracujących przekracza 9 osób. b W przedsiębiorstwach, w których liczba pracujących przekracza 49 osób; dane są prezentowane narastająco. c Relacja wyniku finansowego brutto do przychodów z całokształtu działalności. d Relacja wyniku finansowego netto do przychodów z całokształtu działalności. e W rejestrze REGON; bez osób prowadzących gospodarstwa indywidualne w rolnictwie.