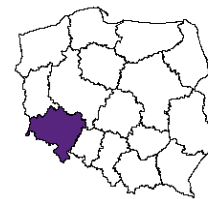




URZĄD STATYSTYCZNY WE WROCŁAWIU
ul. Oławska 31, 50-950 Wrocław



Kontakt: e-mail: sekretariatUSWRO@stat.gov.pl
tel. 71 37 16 300
faks 71 37 16 360

Internet: www.wroclaw.stat.gov.pl

KOMUNIKAT O SYTUACJI SPOŁECZNO-GOSPODARCZEJ WOJEWÓDZTWA DOLNOŚLĄSKIEGO W MAJU 2015 R.

Nr 5/2015

opublikowany 29.06.2015 r.

- ⇒ Przeciętne zatrudnienie w sektorze przedsiębiorstw w maju br., w porównaniu z majem 2014 r., było wyższe o 0,7% (przed rokiem – wyższe o 0,5%). Stopa bezrobocia rejestrowanego wyniosła 9,9% i zmniejszyła się o 2,2 p.proc. w porównaniu do maja ub. roku i o 0,5 p.proc. w porównaniu do poprzedniego miesiąca br.
- ⇒ Wzrost przeciętnych miesięcznych wynagrodzeń brutto w sektorze przedsiębiorstw w ujęciu rocznym wyniósł 5,7%, wobec wzrostu przed rokiem o 5,3%.
- ⇒ W grupie artykułów żywnościowych odnotowano znaczny spadek cen detalicznych m.in. ziemniaków (o 37,6%) i cebuli (o 33,0%), natomiast największy wzrost cen dotyczył marchwi (o 42,0%). Wśród artykułów nieżywnościowych najbardziej zmniejszyły się ceny oleju napędowego (o 10,8%) oraz benzyny bezołowiowej 95-oktanowej (o 10,1%).
- ⇒ Przeciętne ceny skupu pszenicy, żyta, trzody chlewnej, drobiu i mleka były niższe niż przed rokiem, wzrosła natomiast cena bydła.
- ⇒ W skali roku zwiększyła się produkcja sprzedana przemysłu (w cenach stałych) o 0,6% (przed rokiem wzrost o 0,5%) natomiast zmniejszyła się produkcja budowlano-montażowa (w cenach bieżących) o 0,9% (wobec wzrostu o 6,5% w maju ub. roku).
- ⇒ Według wstępnych danych liczba mieszkań oddanych do użytkowania była o 34,8% większa niż w maju ub. roku. Najwięcej mieszkań przekazali inwestorzy budujący na sprzedaż i wynajem. W ujęciu rocznym zwiększyła się również liczba mieszkań, na których budowę wydano pozwolenia (o 25,7%) oraz liczba mieszkań rozpoczętych (o 29,0%).
- ⇒ W skali roku zwiększyła się sprzedaż detaliczna o 0,6% (wobec wzrostu o 5,0% w maju 2014 r.) oraz zwiększyła się sprzedaż hurtowa o 0,6% (wobec spadku o 9,4% przed rokiem).

SPIS TREŚCI

	Strona
Rynek pracy	4
Wynagrodzenia	7
Ceny detaliczne	8
Rolnictwo	9
Przemysł i budownictwo	11
Budownictwo mieszkaniowe	13
Rynek wewnętrzny	15
Wybrane dane o województwie dolnośląskim (2014, 2015)	16

UWAGI OGÓLNE

Prezentowane w Komunikacie dane:

- o zatrudnieniu, wynagrodzeniach oraz o produkcji sprzedanej przemysłu i budownictwa, produkcji budowlano-montażowej, a także o sprzedaży detalicznej i hurtowej towarów dotyczą podmiotów gospodarczych, w których liczba pracujących przekracza 9 osób,
- o sektorze przedsiębiorstw, dotyczą podmiotów prowadzących działalność gospodarczą w zakresie: leśnictwa i pozyskiwania drewna; rybołówstwa w wodach morskich; górnictwa i wydobywania; przetwórstwa przemysłowego; wytwarzania i zaopatrywania w energię elektryczną, gaz, parę wodną, gorącą wodę i powietrze do układów klimatyzacyjnych; dostawy wody; gospodarowania ściekami i odpadami oraz działalności związanej z rekultywacją; budownictwa; handlu hurtowego i detalicznego; naprawy pojazdów samochodowych, włączając motocykle; transportu i gospodarki magazynowej; działalności związanej z zakwaterowaniem i usługami gastronomicznymi; informacji i komunikacji; działalności związanej z obsługą rynku nieruchomości; działalności prawniczej, rachunkowo-księgowej i doradztwa podatkowego, działalności firm centralnych (head offices); doradztwa związanego z zarządzaniem; działalności w zakresie architektury i inżynierii; badań i analiz technicznych; reklamy, badania rynku i opinii publicznej; pozostałej działalności profesjonalnej, naukowej i technicznej; działalności w zakresie usług administrowania i działalności wspierającej; działalności związanej z kulturą, rozrywką i rekreacją; naprawy i konserwacji komputerów i artykułów użytku osobistego i domowego; pozostałej indywidualnej działalności usługowej;
- o cenach detalicznych dotyczą towarów żywnościowych i nieżywnościowych oraz usług, które pochodzą z notowań cen prowadzonych przez ankietatorów w wybranych punktach sprzedaży, w wytypowanych rejonach badania cen; ceny żywności notowane są raz w miesiącu z wyjątkiem owoców i warzyw, w zakresie których notowania cen prowadzone są dwa razy w miesiącu,
- o skupie produktów rolnych obejmują skup od producentów z terenu województwa; ceny podano bez podatku VAT.

Dane w ujęciu wartościowym wyrażone są w cenach bieżących i stanowią podstawę dla obliczenia wskaźników struktury. Wskaźniki dynamiki zaprezentowano na podstawie wartości w cenach bieżących, z wyjątkiem przemysłu, dla którego wskaźniki dynamiki podano na podstawie wartości w cenach stałych (średnie ceny bieżące 2010 r.).

Liczby względne (wskaźniki, odsetki) wyliczono na podstawie danych bezwzględnych, wyrażonych z większą dokładnością niż podane w tekście i tablicach.

Dane prezentuje się w układzie Polskiej Klasyfikacji Działalności – PKD 2007.

POLSKA KLASYFIKACJA DZIAŁALNOŚCI PKD 2007

Zestawienie stosowanych skrótów i pełnych nazw podaje się poniżej:

skrót	pełna nazwa
	sekcje
wytwarzanie i zaopatrywanie w energię elektryczną, gaz, parę wodną i gorącą wodę	wytwarzanie i zaopatrywanie w energię elektryczną, gaz, parę wodną, gorącą wodę i powietrze do układów klimatyzacyjnych
dostawa wody; gospodarowanie ściekami i odpadami; rekultywacja	dostawa wody; gospodarowanie ściekami i odpadami oraz działalność związana z rekultywacją
handel; naprawa pojazdów samochodowych	handel hurtowy i detaliczny; naprawa pojazdów samochodowych, włączając motocykle
zakwaterowanie i gastronomia	działalność związana z zakwaterowaniem i usługami gastronomicznymi
obsługa rynku nieruchomości	działalność związana z obsługą rynku nieruchomości
administrowanie i działalność wspierająca	działalność w zakresie usług administrowania i działalność wspierająca
	działy
produkcja wyrobów z metali	produkcja metalowych wyrobów gotowych, z wyłączeniem maszyn i urządzeń
produkcja maszyn i urządzeń	produkcja maszyn i urządzeń, gdzie indziej niesklasyfikowana
produkcja pojazdów samochodowych, przyczep i naczep	produkcja pojazdów samochodowych, przyczep i naczep, z wyłączeniem motocykli
budowa obiektów inżynierii lądowej i wodnej	roboty związane z budową obiektów inżynierii lądowej i wodnej
budowa budynków	roboty budowlane związane ze wznoszeniem budynków
transport lądowy i rurociągowy	transport lądowy i transport rurociągowy

ZNAKI UMOWNE

Kreska (–)	- zjawisko nie wystąpiło.
Zero (0,0)	- zjawisko istniało w wielkości mniejszej od 0,05.
Kropka (.)	- zupełny brak informacji albo brak informacji wiarygodnych.
Znak (x)	- wypełnienie pozycji jest niemożliwe lub niecelowe.
Znak (Δ)	- oznacza, że nazwy zostały skrócone w stosunku do obowiązującej klasyfikacji.
Znak (*)	- oznacza, że dane zostały zmienione w stosunku do wcześniej opublikowanych.
„W tym”	- oznacza, że nie podaje się wszystkich składników sumy.

Dane charakteryzujące województwo dolnośląskie można znaleźć również w publikacjach statystycznych wydawanych przez US we Wrocławiu oraz w publikacjach ogólnopolskich GUS.

Przy publikowaniu danych US prosimy o podanie źródła.

RYNEK PRACY

W maju br. przeciętne zatrudnienie w sektorze przedsiębiorstw zwiększyło się w skali roku. Stopa bezrobocia rejestrowanego była niższa zarówno w porównaniu z kwietniem br., jak i majem ub. roku.

Przeciętne zatrudnienie w sektorze przedsiębiorstw w kwietniu br. ukształtowało się na poziomie 443,9 tys. osób, tj. wyższym niż przed rokiem o 0,7% (wobec wzrostu o 0,5% w maju ub. roku). Wzrost przeciętnego zatrudnienia odnotowano w 10 sekcjach, w tym największy w informacji i komunikacji (o 9,1%), w transporcie i gospodarce magazynowej (o 6,8%) oraz w zakwaterowaniu i gastronomii (o 5,8%). W 4 sekcjach zatrudnienie zmniejszyło się, w tym najbardziej w administrowaniu i działalności wspierającej (o 6,1%) oraz w wytwarzaniu w energię elektryczną, gaz, parę wodną i gorącą wodę (o 5,9%).

W kraju przeciętne zatrudnienie w sektorze przedsiębiorstw zwiększyło się w skali roku o 1,1%.

Przeciętne zatrudnienie w sektorze przedsiębiorstw kształtowało się następująco:

Wyszczególnienie	V 2015		I-V 2015	
	w tys.	V 2014 = 100	w tys.	I-V 2014 = 100
Ogółem	443,9	100,7	445,0	101,0
w tym:				
Przemysł	210,9	101,8	211,6	102,4
w tym:				
przetwórstwo przemysłowe	175,2	101,8	175,9	102,6
wytwarzanie i zaopatrywanie w energię elektryczną, gaz, parę wodną i gorącą wodę ^Δ	2,9	94,1	2,9	93,9
Budownictwo	26,0	96,2	26,0	95,2
Handel; naprawa pojazdów samochodowych ^Δ	77,6	100,2	78,3	101,5
Transport i gospodarka magazynowa	19,7	106,8	19,5	105,6
Zakwaterowanie i gastronomia ^Δ	13,0	105,8	13,0	105,0
Informacja i komunikacja	12,4	109,1	12,2	109,9
Obsługa rynku nieruchomości ^Δ	7,3	98,7	7,3	98,2
Działalność profesjonalna, naukowa i techniczna ^a	14,9	101,8	14,8	102,4
Administrowanie i działalność wspierająca ^Δ	50,6	93,9	50,6	93,1
Działalność związana z kulturą, rozrywką i rekreacją	7,1	101,0	7,2	101,6
Pozostała działalność usługowa	1,6	101,7	1,6	98,5

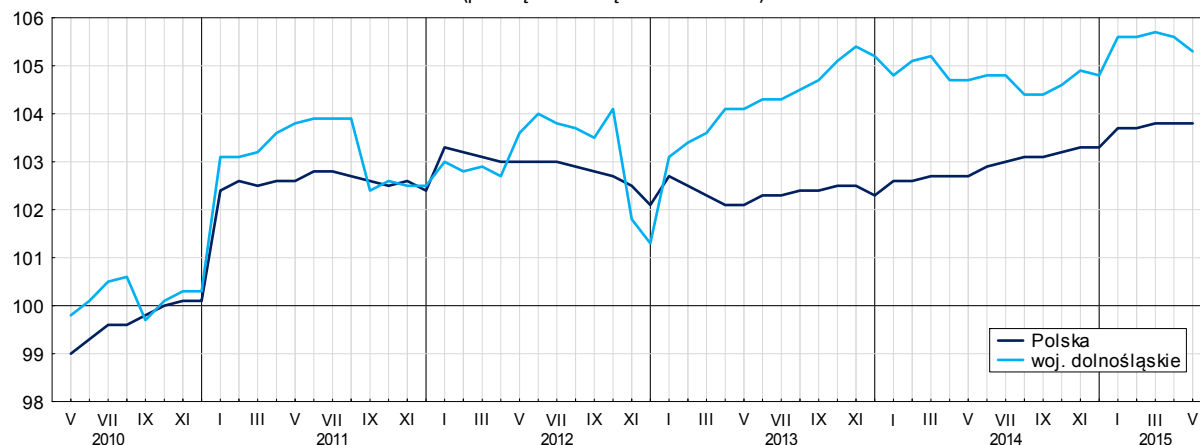
a Nie obejmuje działów: Badania naukowe i prace rozwojowe oraz Działalność weterynaryjna.

W odniesieniu do kwietnia br. przeciętne zatrudnienie zmniejszyło się o 0,3%. Największy spadek przeciętnego zatrudnienia odnotowano w przetwórstwie przemysłowym (o 0,7%), natomiast największy wzrost w informacji i komunikacji (o 0,7%).

W okresie styczeń-maj br. przeciętne zatrudnienie w sektorze przedsiębiorstw ukształtowało się na poziomie 445,0 tys. osób, tj. o 1,0% wyższym niż przed rokiem. Wzrost przeciętnego zatrudnienia odnotowano w 9 sekcjach, w tym największy w informacji i komunikacji (o 9,9%) oraz w transporcie i gospodarce magazynowej (o 5,6%). W 5 sekcjach zatrudnienie zmniejszyło się, w tym najbardziej w administrowaniu i działalności wspierającej (o 6,9%) oraz w wytwarzaniu i zaopatrywaniu w energię elektryczną, gaz, parę wodną i gorącą wodę (o 6,1%).

Przeciętne zatrudnienie w sektorze przedsiębiorstw

(przeciętna miesięczna 2010 = 100)



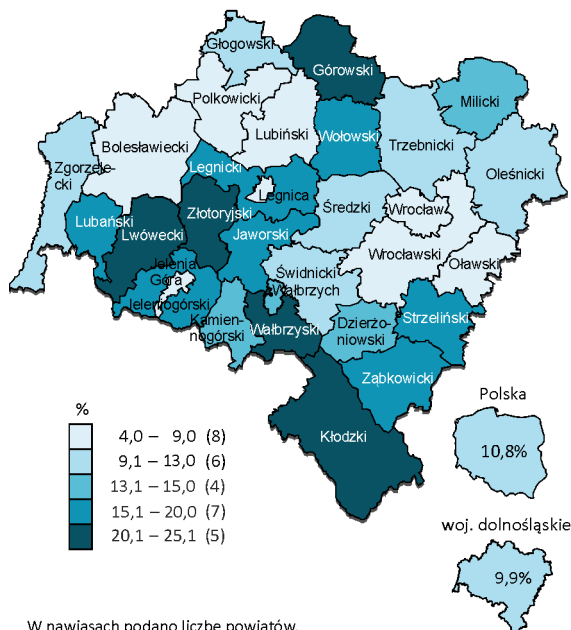
W końcu maja br. **liczba bezrobotnych zarejestrowanych** w urzędach pracy w województwie dolnośląskim kształtowała się na poziomie 113,3 tys. osób i była mniejsza o 19,3% (tj. o 27,1 tys. osób) niż w maju ub. roku i o 4,9% w porównaniu do kwietnia br.

Liczba bezrobotnych i stopa bezrobocia kształtowały się następująco:

Wyszczególnienie	V 2014	2015	
		IV	V
Bezrobotni zarejestrowani (stan w końcu miesiąca) w tys.	140,4	119,2	113,3
Bezrobotni nowo zarejestrowani (w ciągu miesiąca) w tys.	13,4	13,4	13,0
Bezrobotni wyrejestrowani (w ciągu miesiąca) w tys.	21,1	19,0	18,9
Stopa bezrobocia rejestrowanego (stan w końcu miesiąca) w %	12,1	10,4	9,9

Stopa bezrobocia rejestrowanego w końcu maja br. wyniosła 9,9%, tj. mniej o 2,2 p.proc. niż przed rokiem i o 0,5 p.proc. mniej w porównaniu z poprzednim miesiącem. W rankingu z innymi województwami, dolnośląskie pod względem wysokości stopy bezrobocia plasowało się na 5. miejscu (najwyższą pozycję zajmowało woj. wielkopolskie ze stopą bezrobocia równą 7,2%).

Stopa bezrobocia rejestrowanego według powiatów w maju 2015 r. (stan w końcu miesiąca)



Do powiatów o najwyższej stopie bezrobocia nadal należały:

- wałbrzyski (25,1% wobec 27,6% w maju 2014 r.),
- złotoryjski (22,8% wobec 26,1%),
- górowski (22,1% wobec 26,0%),
- kłodzki (22,0% wobec 25,5%),
- lwówecki (20,2% wobec 24,4%).

W grupie powiatów o niskiej stopie bezrobocia znalazły się powiaty:

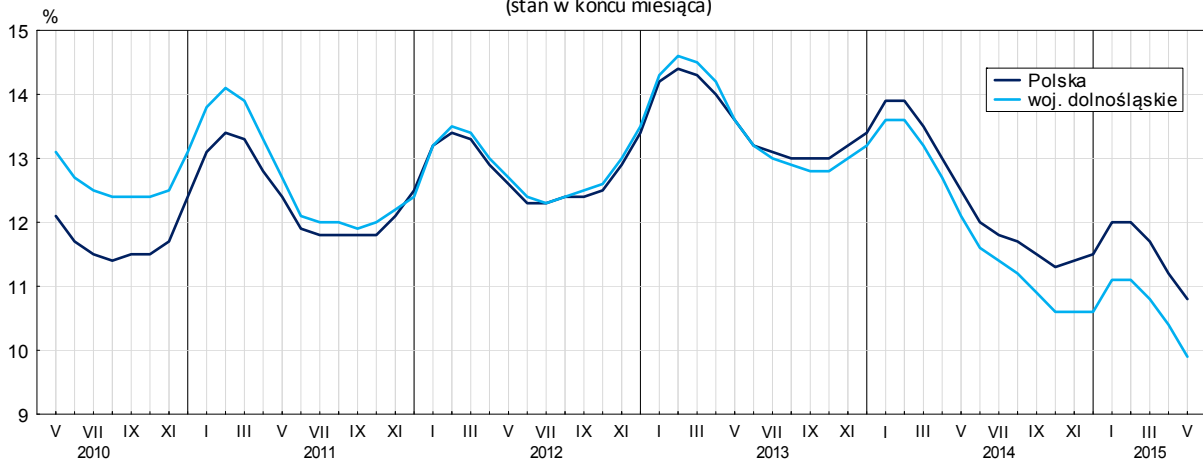
- wrocławski (4,0% wobec 5,1% w analogicznym miesiącu 2014 r.),
 - polkowicki (6,9% wobec 8,5%),
 - lubiński (7,9% wobec 10,4%),
 - oławski (8,5% wobec 10,0%),
 - bolesławiecki (8,7% wobec 11,3%)
- oraz miasta na prawach powiatu:
- Wrocław (4,1% wobec 5,2%),
 - Jelenia Góra (6,4% wobec 8,0%),
 - Legnica (8,2% wobec 10,0%).

W nawiasach podano liczbę powiatów.

Dystans pomiędzy powiatem wałbrzyskim – plasującym się na ostatnim miejscu – a powiatem wrocławskim notującym najniższy poziom bezrobocia wynosił 21,1 p.proc.

W ujęciu rocznym stopa bezrobocia zmniejszyła się we wszystkich powiatach, w tym w największym stopniu w powiatach: lubańskim (o 4,6 p.proc.), ząbkowickim (o 4,5 p.proc.), kamiennogóskim (o 4,2 p.proc.) oraz lwóweckim (o 4,2 p.proc.).

Stopa bezrobocia rejestrowanego (stan w końcu miesiąca)



W maju br. w powiatowych urzędach pracy **zarejestrowano** 13,0 tys. nowych bezrobotnych, tj. o 2,5% mniej niż przed rokiem i o 2,6% mniej niż przed miesiącem. Osoby rejestrujące się po raz kolejny stanowiły 81,1% nowo zarejestrowanych (w maju 2014 r. – 80,7%). Udział osób rejestrujących się po raz pierwszy zmniejszył się w skali roku o 0,4 p.proc. (do 18,9%).

Stopa napływu bezrobotnych do urzędów pracy (tj. stosunek nowo zarejestrowanych do liczby aktywnych zawodowo) wyniosła 1,1 (przed rokiem i przed miesiącem – 1,2).

Jednocześnie w maju br. z ewidencji bezrobotnych **wyrejestrowano** 18,9 tys. osób, tj. mniej o 10,5% niż przed rokiem i o 0,6% mniej niż przed miesiącem. Z tytułu podjęcia pracy (głównej przyczyny wyrejestrowania) z rejestru bezrobotnych wyłączono 8,4 tys. osób (przed rokiem 9,0 tys.). Udział tej kategorii osób w ogólnej liczbie wyrejestrowanych zwiększył się w ujęciu rocznym o 2,2 p.proc. (do 44,7%). Zwiększył się również odsetek osób wyrejestrowanych w wyniku odmowy bez uzasadnionej przyczyny przyjęcia propozycji odpowiedniej pracy lub innej formy pomocy (o 1,1 p.proc. do 3,0%). Zmniejszył się natomiast odsetek osób, które utraciły status bezrobotnego w wyniku niepotwierdzenia gotowości do podjęcia pracy (o 2,6 p.proc. do 25,1%), dobrowolnej rezygnacji ze statusu bezrobotnego (o 1,9 p.proc. do 6,6%) oraz w związku z rozpoczęciem szkolenia lub stażu u pracodawców (o 1,1 p.proc. do 9,8%). W ciągu roku odsetek osób wyrejestrowanych z ewidencji bezrobotnych z powodu nabycia praw do świadczenia przedemerytalnego nie zmienił się (1,1%).

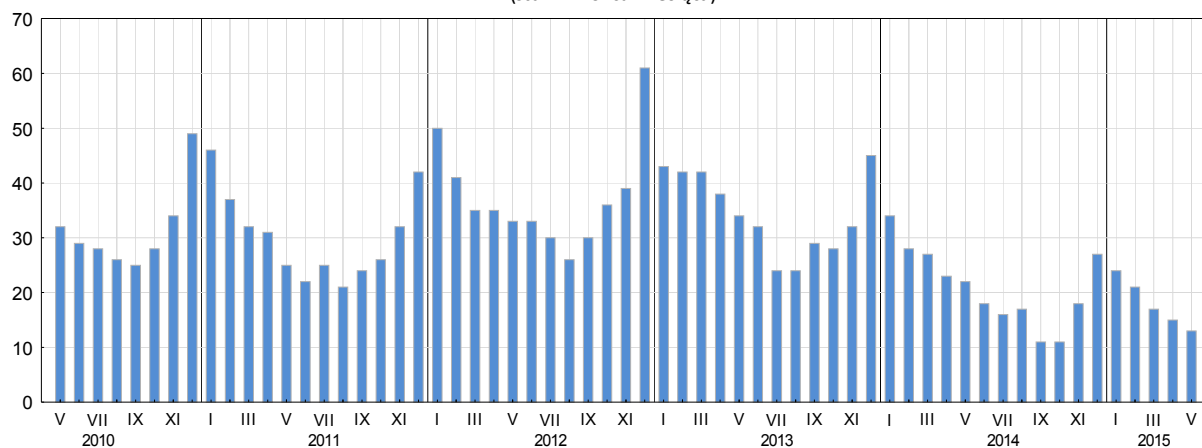
Stopa odpływu bezrobotnych z urzędów pracy (tj. stosunek liczby bezrobotnych wyrejestrowanych w danym miesiącu do liczby bezrobotnych na koniec poprzedniego miesiąca) wyniosła 15,8 (przed rokiem – 14,2, przed miesiącem – 15,2).

W końcu maja br. w strukturze zarejestrowanych bezrobotnych kobiety stanowiły 50,9% (tj. o 0,7 p.proc. więcej niż przed rokiem). Większość bezrobotnych pozostających w ewidencji urzędów pracy to osoby, które wcześniej pracowały zawodowo – w końcu maja br. zbiorowość ta liczyła 100,6 tys., tj. 88,8% ogółu zarejestrowanych.

Bez prawa do zasiłku pozostawało 95,0 tys. bezrobotnych, a ich udział w liczbie bezrobotnych ogółem zmniejszył się w porównaniu z majem ub. roku (o 0,6 p.proc. do 83,8%).

Bezrobotni będący w **szczególnej sytuacji na rynku pracy** w maju br. stanowili 86,0% ogółu bezrobotnych. Najlicniejszą grupę wśród zarejestrowanych ogółem stanowiły osoby długotrwale bezrobotne, których udział wyniósł 53,9%. W końcu maja br. liczba osób bezrobotnych w wieku poniżej 30 roku życia wyniosła 28,1 tys., co stanowiło 24,8% ogółu bezrobotnych (w tym osoby w wieku poniżej 25 roku życia stanowiły 12,0%). Wśród osób bezrobotnych 32,4% stanowiły osoby w wieku powyżej 50 roku życia. Liczba osób korzystających ze świadczeń pomocy społecznej wyniosła 5,5 tys., tj. 4,8% ogółu bezrobotnych. Osób bezrobotnych posiadających co najmniej jedno dziecko w wieku do 6 roku życia było 17,9 tys. (tj. 15,8% ogółu bezrobotnych), a posiadających dziecko niepełnosprawne w wieku do 18 roku życia – 0,1 tys. (odpowiednio 0,1%). Odsetek osób bezrobotnych niepełnosprawnych wyniósł 8,1% (tj. 9,2 tys. osób).

Bezrobotni na 1 ofertę pracy
(stan w końcu miesiąca)



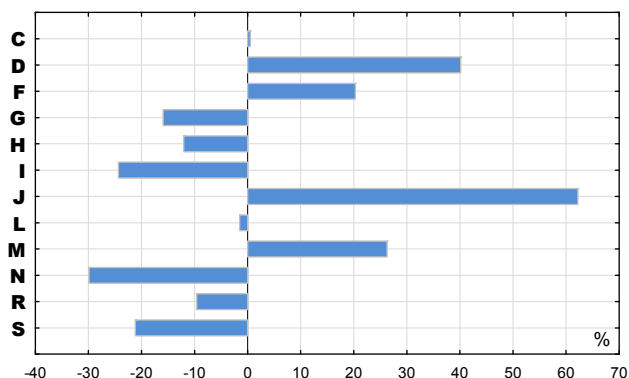
W maju br. do powiatowych urzędów pracy zgłoszono 10696 ofert zatrudnienia, tj. o 2516 ofert więcej niż przed rokiem i o 1574 więcej niż przed miesiącem. W końcu maja br. 8433 miejsca pracy pozostawały nierozdysponowane, co oznacza, że na 1 ofertę pracy przypadało 13 bezrobotnych, przed rokiem – 22, przed miesiącem – 15.

W końcu maja br. w województwie zgłoszono zwolnienia grupowe z 17 zakładów (w tym 14 z sektora prywatnego) i objęły one 206 pracowników. Rok wcześniej dotyczyło to 25 zakładów (23 z sektora prywatnego) i 1460 pracowników, a miesiąc wcześniej – 15 zakładów (13 z sektora prywatnego) i 947 osób.

WYNAGRODZENIA

Przeciętne miesięczne wynagrodzenie brutto w sektorze przedsiębiorstw w województwie w maju br. kształtowało się na poziomie 4024,79 zł i było wyższe o 5,7% w relacji do maja ub. roku (przed rokiem wzrosło o 5,3%). W kraju przeciętne wynagrodzenie wyniosło 4002,16 zł i wzrosło w ciągu roku o 3,2%.

Odchylenia względne przeciętnych miesięcznych wynagrodzeń brutto od średniego wynagrodzenia w województwie według wybranych sekcji w maju 2015 r.



Sekcje:

- C. Przetwórstwo przemysłowe
- D. Wytwarzanie i zaopatrywanie w energię elektryczną, gaz, parę wodną i gorącą wodę^Δ
- F. Budownictwo
- G. Handel; naprawa pojazdów samochodowych^Δ
- H. Transport i gospodarka magazynowa
- I. Zakwaterowanie i gastronomia^Δ
- J. Informacja i komunikacja
- L. Obsługa rynku nieruchomości^Δ
- M. Działalność profesjonalna, naukowa i techniczna
- N. Administrowanie i działalność wspierająca^Δ
- R. Działalność związana kulturą, rozrywką i rekreacją
- S. Pozostała działalność usługowa

W porównaniu z majem ub. roku wzrost przeciętnych wynagrodzeń odnotowano w 13 sekcjach sektora przedsiębiorstw, w tym najwyższy w informacji i komunikacji (o 13,2%) oraz pozostałej działalności usługowej (o 11,6%). Niższy niż przed rokiem poziom przeciętnych wynagrodzeń zanotowano jedynie w sekcji wytwarzanie i zaopatrywanie w energię elektryczną, gaz, parę wodną i gorącą wodę (o 12,0%).

W odniesieniu do przeciętnego wynagrodzenia w sektorze przedsiębiorstw w województwie w maju br. najwyższe wynagrodzenie otrzymali pracujący w informacji i komunikacji (wyższe o 62,2%), a także w wytwarzaniu i zaopatrywaniu w energię elektryczną, gaz, parę wodną i gorącą wodę (o 40,1%). Stosunkowo najniższe przeciętne wynagrodzenie brutto wystąpiło w administrowaniu i działalności wspierającej (o 29,9% niższe od przeciętnego wynagrodzenia w sektorze przedsiębiorstw) oraz w zakwaterowaniu i gastronomii (o 24,3%).

Przeciętne miesięczne wynagrodzenia brutto w sektorze przedsiębiorstw kształtowały się następująco:

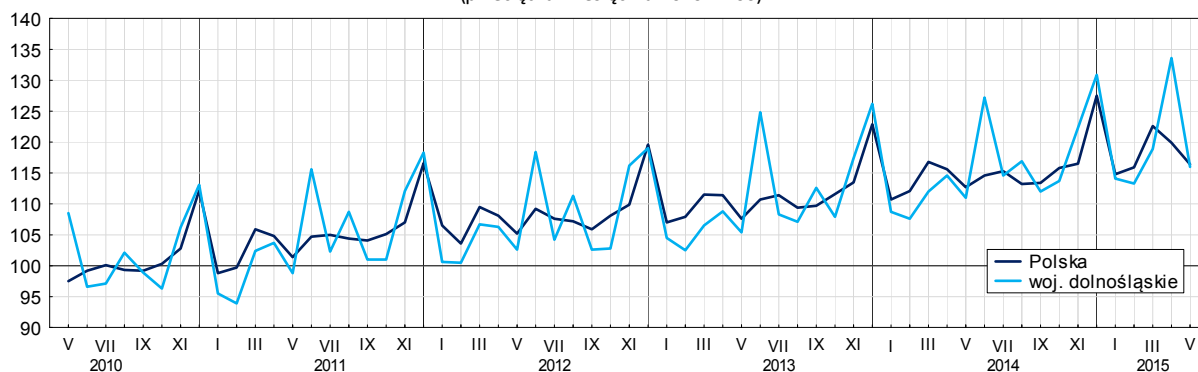
Wyszczególnienie	V 2015		I-V 2015	
	w zł	V 2014 = 100	w zł	I-V 2014 = 100
Ogółem	4024,79	105,7	4120,67	107,9
w tym:				
Przemysł	4323,56	104,0	4562,37	109,1
w tym:				
przetwórstwo przemysłowe	4044,96	104,4	4065,45	104,9
wytwarzanie i zaopatrywanie w energię elektryczną, gaz, parę wodną i gorącą wodę ^Δ	5639,86	88,0	5966,45	104,2
Budownictwo	4842,59	109,3	4392,45	108,4
Handel; naprawa pojazdów samochodowych ^Δ	3384,25	104,6	3357,66	103,4
Transport i gospodarka magazynowa	3540,41	106,8	3485,48	107,1
Zakwaterowanie i gastronomia ^Δ	3045,64	105,9	3144,14	105,6
Informacja i komunikacja	6528,54	113,2	6481,70	106,9
Obsługa rynku nieruchomości ^Δ	3964,11	100,5	3985,49	102,7
Działalność profesjonalna, naukowa i techniczna ^a	5081,81	103,8	5175,61	105,1
Administrowanie i działalność wspierająca ^Δ	2821,32	106,9	2944,63	107,5
Działalność związana z kulturą, rozrywką i rekreacją	3638,62	104,0	3592,22	103,6
Pozostała działalność usługowa	3172,68	111,6	3300,19	111,8

a Nie obejmuje działów: Badania naukowe i prace rozwojowe oraz Działalność weterynaryjna.

W relacji do kwietnia br. przeciętne miesięczne wynagrodzenie brutto ukształtowało się na poziomie niższym o 12,3%.

W okresie styczeń-maj br. przeciętne miesięczne wynagrodzenie brutto w sektorze przedsiębiorstw ukształtowało się na poziomie 4120,67 zł, tj. o 7,9% wyższym niż w analogicznym okresie ub. roku (wobec wzrostu o 4,9% przed rokiem).

Przeciętne miesięczne wynagrodzenie brutto w sektorze przedsiębiorstw
(przeciętna miesięczna 2010 = 100)



CENY DETALICZNE

W maju br. w grupie „pieczywo i produkty zbożowe” większość cen detalicznych w skali roku obniżyła się m.in.: bułka pszenna (o 8,3%), ryż (o 3,4%) i kasza jęczmienna (o 1,8%). Wzrosły natomiast ceny chleba pszenno-żytniego (o 1,3%) oraz mąki pszennej (o 0,4%).

W grupie „mięso” spadek cen w relacji do maja ub. roku dotyczył kurcząt patroszonych – o 7,6% oraz mięsa wieprzowego z kością (schab środkowy) – o 3,6%. Wzrosły natomiast ceny mięsa wołowego bez kości (z udźca) – o 1,3% oraz mięsa wołowego z kością (rostbef) – o 1,2%.

Wśród badanych wędlin spadła zarówno cena kielbasy wędzonej (o 8,6%), jak i suszonej (o 1,2%). Spadła także cena szynki wieprzowej gotowanej (o 3,6%).

W relacji do maja ub. roku cena fileta z morskiczka mrożonego wzrosła o 4,2%.

Z grupy „mleko, sery i jaja” spadek cen dotyczył: sera dojrzewającego (o 12,5%), śmietany o zawartości tłuszczu 18% (o 7,1%), mleka krowiego spożywczego o zawartości tłuszczu 3-3,5%, sterylizowanego (o 4,9%), mleka krowiego spożywczego o zawartości tłuszczu 2-2,5% (o 1,1%). Wzrosła natomiast cena jaj kurzych świeżych (o 1,9%) oraz sera twarogowego półtłustego (o 1,0%).

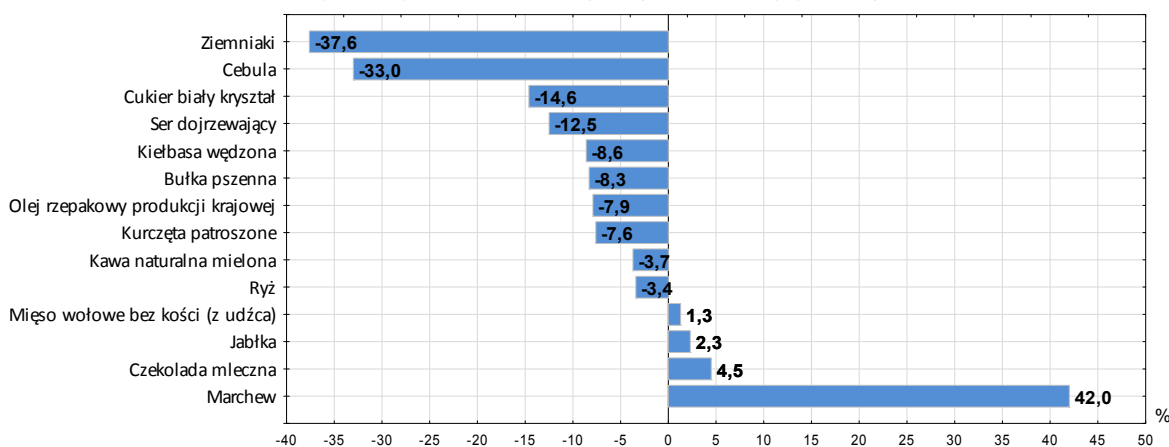
W grupie „oleje i pozostałe tłuszcze” spadły ceny masła świeżego o zawartości tłuszczu ok. 82,5% (o 9,6%), oleju rzepakowego produkcji krajowej (o 7,9%) oraz margaryny (o 3,3%).

W skali roku ceny ziemniaków, cebuli, cytryn i pomarańczy były niższe przeciętnie odpowiednio o: 37,6%, 33,0%, 4,6% i 2,4%. Ceny marchwi oraz jabłek były natomiast wyższe odpowiednio o: 42,0% i 2,3%.

Wśród pozostałych artykułów żywnościowych obniżyły się ceny m.in.: cukru białego kryształ (o 14,6%), kawy naturalnej mielonej (o 3,7%) oraz herbaty czarnej liściastej (o 2,3%). Wzrosła natomiast cena czekolady mlecznej (o 4,5%).

Zmiany cen detalicznych wybranych artykułów żywnościowych w maju 2015 r.

(wzrost/spadek w porównaniu do analogicznego okresu roku poprzedniego)

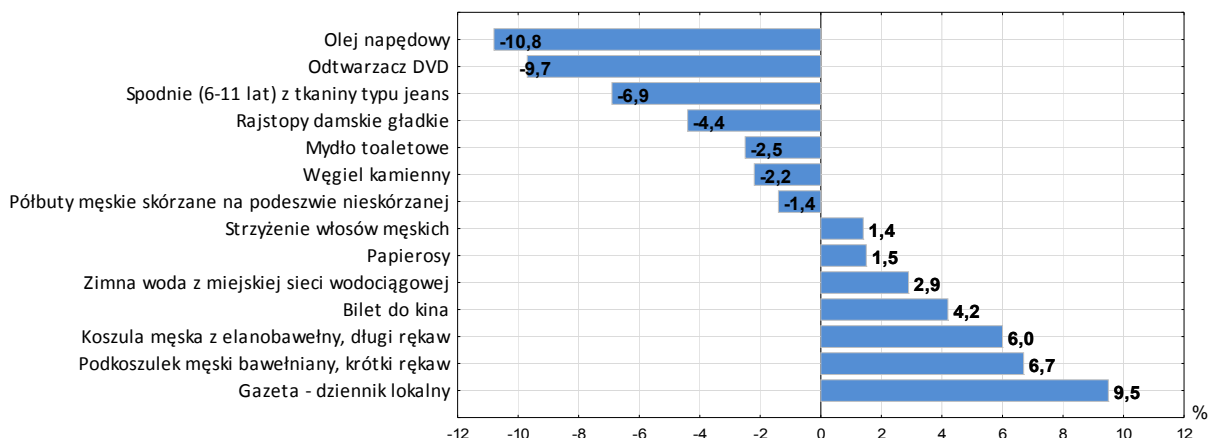


W porównaniu do maja ub. roku odnotowano wzrost cen m.in.: za pobranie zimnej wody z miejskiej sieci wodociągowej (o 2,9%) oraz za ciepłą wodę (o 0,2%). W ciągu roku nie zmieniła się opłata za wywóz śmieci segregowanych i niesegregowanych w budynkach wielorodzinnych.

W maju br. za tonę węgla kamiennego płacono o 2,2% mniej niż w analogicznym miesiącu roku poprzedniego.

Zmiany cen detalicznych wybranych artykułów nieżywnościowych i usług konsumpcyjnych w maju 2015 r.

(wzrost/spadek w porównaniu do analogicznego okresu roku poprzedniego)



Wśród produktów i usług związanych z transportem nieznacznie wzrosła cena przejazdu taksówką osobową, taryfa dzienna (o 0,6%), natomiast obniżyła się cena oleju napędowego (o 10,8%), benzyny bezołowiowej 95-oktanowej (o 10,1%) oraz biletu normalnego jednorazowego na przejazd autobusem miejskim (o 2,0%).

W skali roku wzrosła opłata za wizytę u lekarza specjalisty – o 4,3% oraz cena biletu do kina – o 4,2%.

Wśród pozostałych badanych artykułów nieżywnościowych spadek cen w porównaniu z majem ub. roku dotyczył m.in.: odtwarzacza DVD (o 9,7%), spodni (6-11 lat) z tkaniny typu jeans (o 6,9%), talerza głębokiego porcelanowego (o 6,3%), miksera elektrycznego (o 6,3%), baterii zlewozmywakowej (o 4,6%), rajstóp damskich, gładkich (o 4,4%), mydła toaletowego (o 2,5%) oraz półbutów męskich skórzanych na podszewie nieskórzanej (o 1,4%). Więcej natomiast płacono m.in. za: gazetę - dziennik lokalny (o 9,5%), firankę syntetyczną (o 8,4%), podkoszulek męski bawełniany, krótki rękaw (o 6,7%), koszulę męską z elanobawełny, długi rękaw (o 6,0%).

W skali roku wzrosła cena oczyszczenia chemicznego garnituru męskiego 2-częściowego – o 4,0%, podzelowania obuwia męskiego – o 3,6% oraz strzyżenia włosów męskich – o 1,4%.

ROLNICTWO

W maju br. średnia¹ temperatura powietrza na obszarze województwa dolnośląskiego wyniosła, podobnie jak przed rokiem, 12,7°C, przy czym maksymalna temperatura to 13,9°C (Wrocław), a minimalna – 11,6°C (Jelenia Góra). Średnia suma opadów atmosferycznych wyniosła 36,7 mm (wobec 118,3 mm w maju 2014 r.). We Wrocławiu suma opadów w maju br. stanowiła 57% normy z wielolecia (1971-2000), podczas gdy w analogicznym miesiącu ub. roku – 239% normy. Liczba dni z opadami w maju br. wyniosła od 9 do 14 w zależności od regionu (rok wcześniej w granicy 17 – 21 dni).

Skup zbóż^a kształtował się następująco:

Wyszczególnienie	VII 2014 – V 2015		V 2015		
	w tys. t	analogiczny okres poprzedniego roku = 100	w tys. t	V 2014 = 100	IV 2015 = 100
Ziarno zbóż podstawowych ^b	1461,7	118,7	56,5	66,5	73,2
w tym:					
pszenica	1179,5	124,4	51,6	65,1	71,6
żyto	40,9	61,6	1,2	89,1	129,3

a W okresie styczeń-maj br. bez skupu realizowanego przez osoby fizyczne. b Obejmuje: pszenicę, żyto, jęczmień, owies, pszenżyto; łącznie z mieszankami zbożowymi, bez ziarna siewnego.

Na rynku rolnym w maju br. łącznie skupiono 56,5 tys. ton **zbóż podstawowych**, tj. mniej w porównaniu z poprzednim miesiącem (o 26,8%) oraz w relacji z majem ub. roku (o 33,5%). W skali miesiąca pszenicy skupiono mniej o 28,4%, a w skali roku – mniej o 34,9%, natomiast żyta odpowiednio więcej o 29,3% i mniej o 10,9%.

W okresie lipiec 2014 r. – maj br. skup zbóż podstawowych wyniósł 1461,7 tys. ton i był większy o 18,7% niż w tym samym okresie roku poprzedniego, przy czym pszenicy skupiono więcej o 24,4%, natomiast żyta – mniej o 38,4%.

¹ Przeciętne wartości temperatur i opadów obliczono jako średnie arytmetyczne przeciętnych miesięcznych wartości z czterech stacji hydrologiczno-meteorologicznych Instytutu Meteorologii i Gospodarki Wodnej, zlokalizowanych w Jeleniej Górze, Kłodzku, Legnicy i Wrocławiu.

Skup podstawowych produktów zwierzęcych^a kształtował się następująco:

Wyszczególnienie	I-V 2015		V 2015		
	w tys. t	I-V 2014 = 100	w tys. t	V 2014 = 100	IV 2015 = 100
Żywiec rzeźny ^b	33,1	93,7	6,2	90,2	92,4
w tym:					
bydło (bez cieląt)	2,5	99,5	0,5	81,7	92,0
trzoda chlewna	3,1	117,7	0,6	146,8	102,3
drób	27,5	91,1	5,1	87,1	91,4
Mleko ^c	69,8	104,4	17,0	118,4	122,4

a Bez skupu realizowanego przez osoby fizyczne. b Obejmuje bydło, cielęta, trzodę chlewną, owce, konie i drób; w wadze żywej. c W milionach litrów.

W maju br. **skup żywca rzeźnego** ogółem wyniósł 6,2 tys. ton, tj. mniej w relacji z poprzednim miesiącem (o 7,6%) i mniej w porównaniu z majem ub. roku (o 9,8%). W skali miesiąca zmniejszył się skup bydła (o 8,0%) i drobiu (o 8,6%). W porównaniu do maja ub. roku mniejszy skup dotyczył również bydła (o 18,3%) i drobiu (o 12,9%).

W okresie styczeń-maj br. skup żywca rzeźnego był mniejszy o 6,3% od notowanego w analogicznym okresie ub. roku. Mniejszy niż przed rokiem skup dotyczył drobiu (o 8,9%) i bydła (o 0,5%).

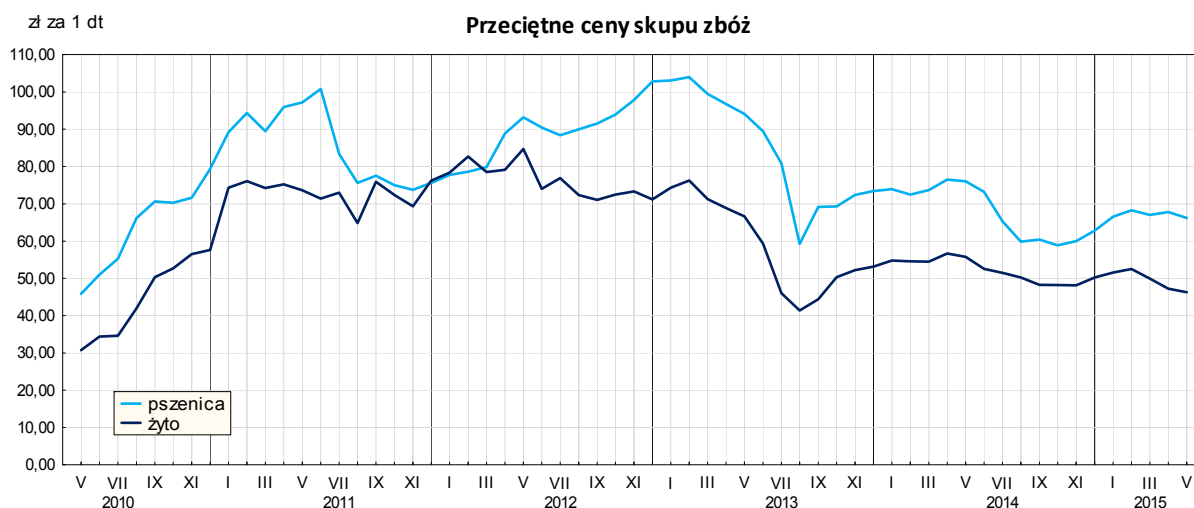
Od początku br. skupiono 69,8 mln l **mleka**, tj. więcej o 4,4% niż w analogicznym okresie ub. roku. W maju br. dostawy tego surowca do skupu były większe zarówno w ujęciu miesięcznym – o 22,4%, jak i w skali roku – o 18,4%.

Przeciętne ceny w skupie podstawowych produktów rolnych kształtowały się następująco:

Wyszczególnienie	I-V 2015		V 2015		
	zł	I-V 2014 = 100	zł	V 2014 = 100	IV 2015 = 100
Ziarno zbóż ^a za 1 dt:					
pszenica	67,33	90,3	66,19	87,1	97,6
żyto	49,50	90,0	46,28	83,0	98,0
Żywiec rzeźny za 1 kg wagi żywej:					
bydło (bez cieląt)	6,22	101,3	6,28	102,0	101,6
trzoda chlewna	4,44	86,9	4,13	85,4	87,5
drób	3,93	96,2	3,88	98,8	99,8
Mleko za 1 hl	121,61	76,9	114,76	75,7	94,4

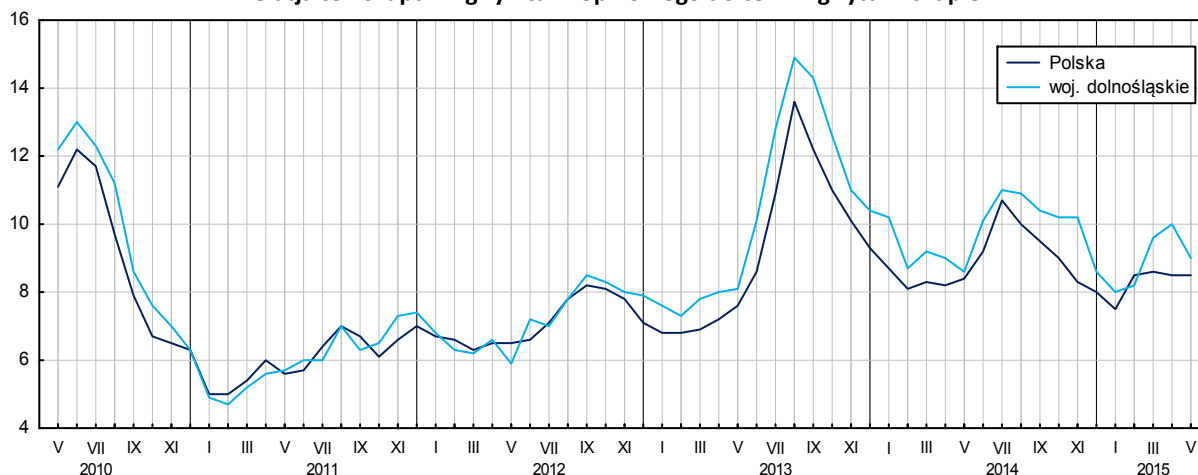
a Bez ziarna siewnego.

Średnie ceny za dostarczoną w maju br. pszenicę do skupu były niższe niż przed miesiącem o 2,4% oraz niższe niż przed rokiem o 12,9%. Średnie ceny żyta, podobnie jak pszenicy, były niższe zarówno w skali miesiąca, jak i w skali roku odpowiednio o 2,0% i o 17,0%.



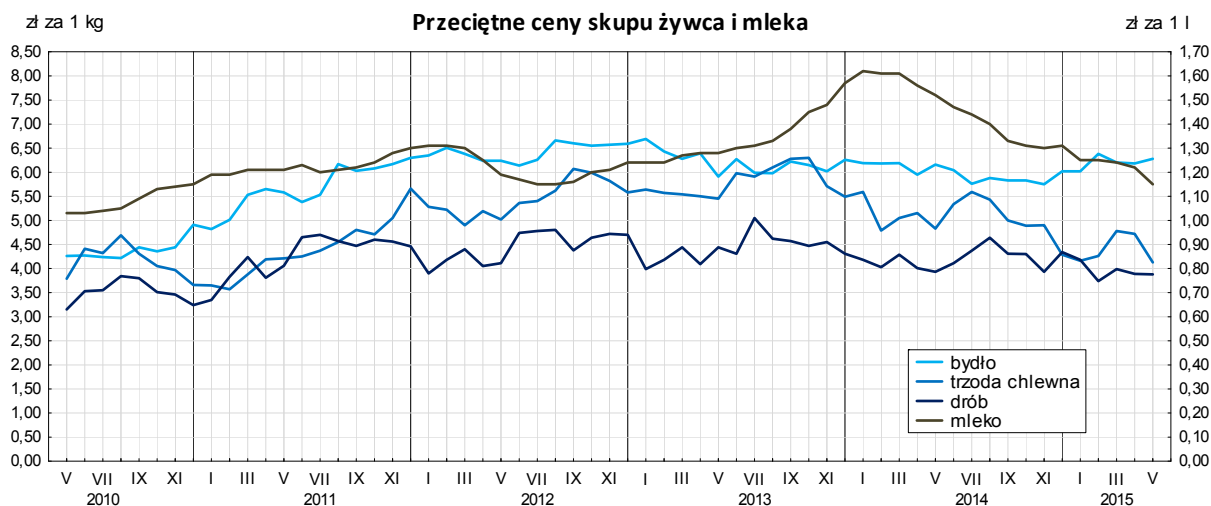
W porównaniu do kwietnia br. odnotowano spadek cen żywca wieprzowego w skupie o 12,5%; za 1 kg tego surowca w maju br. płacono 4,13 zł. W ujęciu rocznym przeciętne ceny żywca wieprzowego w skupie były niższe o 14,6%. Cena 1 kg żywca wieprzowego (w wadze żywej) w maju br. równoważyła wartość 9,0 kg żyta (według cen w skupie), wobec 10,0 przed miesiącem i 8,6 przed rokiem.

Relacja cen skupu 1 kg żywca wieprzowego do cen 1 kg żyta w skupie



Przeciętna cena skupu 1 kg żywca drobiowego w maju br. wyniosła 3,88 zł i w odniesieniu zarówno do kwietnia br., jak i maja ub. roku zmniejszyła się odpowiednio o 0,2% i o 1,2%.

W przeciwieństwie do ceny drobiu, przeciętna cena skupu żywca wołowego (6,28 zł/kg), była wyższa zarówno w skali miesiąca, jak i w skali roku odpowiednio o 1,6% i o 2,0%.



Średnia cena mleka w maju br. ukształtowała się na poziomie 114,76 zł za 1 hl, tj. niższym niż przed miesiącem o 5,6% i niższym o 24,3% niż przed rokiem.

PRZEMYSŁ I BUDOWNICTWO

Produkcja sprzedana przemysłu w maju br. osiągnęła wartość (w cenach bieżących) 8707,4 mln zł i była (w cenach stałych) o 0,6% wyższa (kiedy to również zanotowano wzrost 0,5%). W skali roku zanotowano zmniejszenie (w cenach bieżących) **produkcji budowlano-montażowej** o 0,9% (podczas gdy przed rokiem notowano wzrost o 6,5%).

Produkcja sprzedana w przetwórstwie przemysłowym, stanowiąca 78,1% produkcji przemysłowej ogółem, w porównaniu z majem ub. roku zmniejszyła się (w cenach stałych) 0,8% (wówczas odnotowano wzrost o 2,4%). W sekcji wytwarzanie i zaopatrywanie w energię elektryczną, gaz, parę wodną i gorącą wodę odnotowano spadek o 14,4% (wobec wzrostu o 11,8% przed rokiem).

Wyższy niż w maju ub. roku poziom produkcji sprzedanej wystąpił w 17 (spośród 31 występujących w województwie) działach przemysłu. Spośród działów o wysokim udziale w strukturze produkcji sprzedanej przemysłu wyższa niż w maju ub. roku była m.in. produkcja: maszyn i urządzeń (o 14,6%), papieru i wyrobów z papieru (o 12,4%), wyrobów z metali (o 4,6%) oraz wyrobów z gumy i tworzyw sztucznych (o 3,4%). Spadek produkcji sprzedanej dotyczył natomiast m.in. produkcji: komputerów, wyrobów elektronicznych i optycznych (o 28,4%), artykułów spożywczych (o 11,7%) oraz chemikaliów i wyrobów chemicznych (o 11,2%).

Dynamika (w cenach stałych) i struktura (w cenach bieżących) produkcji sprzedanej przemysłu kształtowały się następująco:

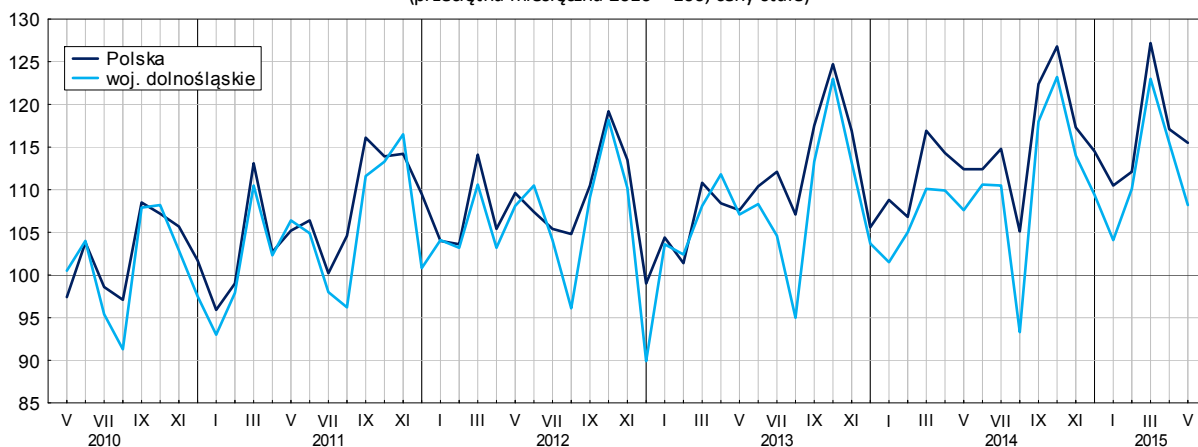
Wyszczególnienie	V 2015	I-V 2015	
	analogiczny okres roku	poprzedniego = 100	w odsetkach
Ogółem	100,6	104,3	100,0
w tym:			
Przetwórstwo przemysłowe	99,2	105,5	79,9
w tym produkcja:			
artykułów spożywczych	88,3	94,4	4,9
papieru i wyrobów z papieru	112,4	120,6	3,3
chemikaliów i wyrobów chemicznych	88,8	91,2	3,7
wyrobów z gumy i tworzyw sztucznych	103,4	105,2	8,0
wyrobów z metali ^Δ	104,6	102,8	6,2
komputerów, wyrobów elektronicznych i optycznych	71,6	93,7	8,3
urządzeń elektrycznych	99,4	116,5	6,0
maszyn i urządzeń ^Δ	114,6	104,8	3,8
pojazdów samochodowych, przyczep i naczep ^Δ	101,9	107,2	21,3
Wytwarzanie i zaopatrywanie w energię elektryczną, gaz, parę wodną i gorącą wodę	85,6	96,4	2,0

W porównaniu z kwietniem br. produkcja sprzedana przemysłu zmniejszyła się o 4,1%, w tym w przetwórstwie przemysłowym – o 5,0%.

Na 1 zatrudnionego produkcja sprzedana w maju br. wyniosła (w cenach bieżących) 41,3 tys. zł i była (w cenach stałych) o 1,2% mniejsza niż przed rokiem, przy większym o 1,8% przeciętnym zatrudnieniu i wzroście przeciętnego miesięcznego wynagrodzenia brutto o 4,0%.

W okresie styczeń-maj br. produkcja sprzedana przemysłu wyniosła (w cenach bieżących) 45001,2 mln zł i była (w cenach stałych) wyższa o 4,3% niż w analogicznym okresie ub. roku. W przetwórstwie przemysłowym produkcja sprzedana zwiększyła się o 5,5%, natomiast w wytwarzaniu i zaopatrywaniu w energię elektryczną, gaz, parę wodną i gorącą wodę zmniejszyła się o 3,6%.

Produkcja sprzedana przemysłu
(przeciętna miesięczna 2010 = 100; ceny stałe)



Produkcja sprzedana budownictwa (w cenach bieżących) w maju br. wyniosła 927,6 mln zł i była niższa o 4,0% niż w maju ub. roku (kiedy odnotowano wzrost o 25,5%).

W porównaniu z kwietniem br. produkcja sprzedana budownictwa zwiększyła się o 19,3%.

Wydajność pracy w budownictwie, mierzona wartością produkcji sprzedanej budownictwa w przeliczeniu na 1 zatrudnionego w maju br. ukształtowała się na poziomie 35,7 tys. zł (w cenach bieżących) i była o 0,2% niższa niż przed rokiem, przy mniejszym o 3,8% przeciętnym zatrudnieniu oraz większym o 9,3% przeciętnym miesięcznym wynagrodzeniu brutto.

W okresie styczeń-maj br. produkcja sprzedana budownictwa osiągnęła wartość 3838,4 mln zł, tj. o 0,4% wyższą w porównaniu z analogicznym okresem ub. roku (kiedy notowano wzrost o 19,3%).

Produkcja budowlano-montażowa (w cenach bieżących) w maju br. ukształtowała się na poziomie 424,1 mln zł i stanowiła 45,7% ogółu produkcji sprzedanej budownictwa. W odniesieniu do maja ub. roku produkcja budowlano-montażowa zmniejszyła się o 0,9%, a w odniesieniu do kwietnia br. zwiększyła się o 6,6%. W strukturze produkcji budowlano-montażowej w maju br. największy udział (38,8%) miały podmioty, których podstawowym rodzajem działalności były roboty związane z budową obiektów inżynierii lądowej i wodnej, jednak w skali roku wartość produkcji zrealizowanej w tym dziale zmniejszyła się o 9,3%. Wzrost produkcji budowlano-montażowej zanotowano tylko w podmiotach wykonujących głównie roboty budowlane specjalistyczne (o 9,4%).

Dynamika i struktura produkcji budowlano-montażowej (w cenach bieżących) kształtowały się następująco:

Dział budownictwa	V 2015	I-V 2015	
	analogiczny okres roku poprzedniego = 100	w odsetkach	
Ogółem	99,1	104,4	100,0
Budowa budynków ^Δ	99,4	91,9	25,4
Budowa obiektów inżynierii lądowej i wodnej ^Δ	90,7	120,2	38,7
Roboty budowlane specjalistyczne	109,4	99,8	35,9

W porównaniu z kwietniem br. odnotowano wzrost produkcji budowlano-montażowej we wszystkich działach produkcji budowlano-montażowej, w tym największy w podmiotach wykonujących głównie roboty budowlane specjalistyczne (o 9,3%).

W okresie styczeń-maj br. produkcja budowlano-montażowa ukształtowała się na poziomie 1868,9 mln zł i stanowiła 48,7% wartości ogółu produkcji sprzedanej budownictwa. W porównaniu do analogicznego okresu ub. roku jej wartość zwiększyła się o 4,4% (wobec wzrostu o 3,8% przed rokiem). W strukturze produkcji budowlano-montażowej największy udział miały podmioty, których podstawowym rodzajem działalności była budowa obiektów inżynierii lądowej i wodnej (38,7%).

BUDOWNICTWO MIESZKANIOWE

W maju br. w porównaniu z analogicznym miesiącem ub. roku zwiększyła się liczba mieszkań oddanych do użytkowania, oraz wzrosła liczba mieszkań, na budowę których uzyskano pozwolenia, a także liczba mieszkań rozpoczętych.

Według wstępnych danych¹ w maju br. w województwie **przekazano do użytkowania** 950 mieszkań, tj. o 34,8% więcej niż przed rokiem. W kraju oddano do użytkowania o 12,2% więcej mieszkań niż rok wcześniej.

W maju br. inwestorzy budujący na sprzedaż lub wynajem przekazali 507 mieszkań, a inwestorzy indywidualni – 443 mieszkania (przed rokiem w tych formach budownictwa oddano odpowiednio 279 i 426 mieszkań). W pozostałych formach budownictwa mieszkaniowego nie oddano nowych mieszkań.

Mieszkania oddane do użytkowania w województwie dolnośląskim w maju br. stanowiły 9,5% mieszkań oddanych do użytkowania w kraju.

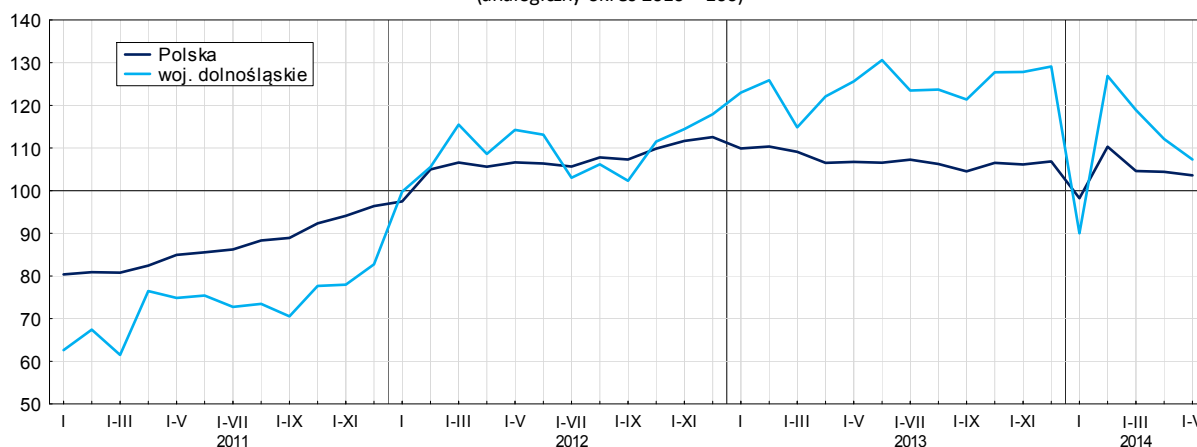
Liczba mieszkań oddanych do użytkowania **w okresie styczeń-maj br.** kształtowała się następująco:

Formy budownictwa	Mieszkania oddane do użytkowania			Przeciętna powierzchnia użytkowa 1 mieszkania w m ²
	w liczbach bezwzględnych	w odsetkach	I-V 2014 = 100	
Ogółem	4522	100,0	80,2	101,2
Indywidualne	2450	54,1	94,4	134,9
Przeznaczone na sprzedaż lub wynajem	2045	45,2	82,8	61,1
Spółdzielcze	3	0,1	9,1	98,0
Komunalne	12	0,3	70,6	48,7
Spółeczne czynszowe	12	0,3	2,3	102,6

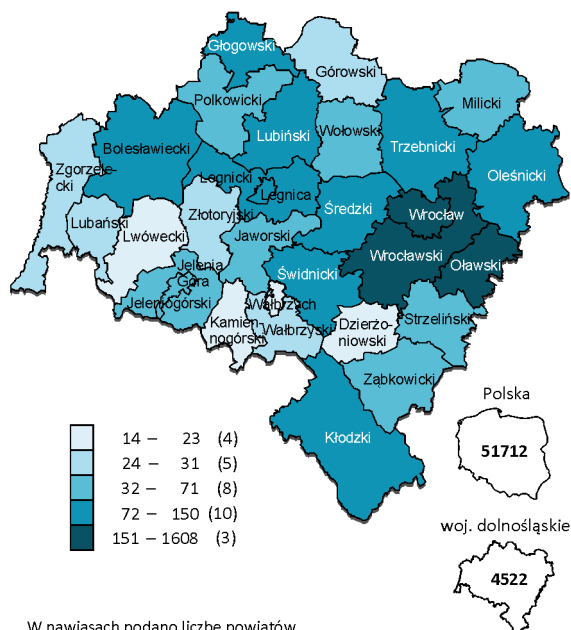
¹ Dane meldunkowe – mogą ulec zmianie po opracowaniu sprawozdań kwartalnych

W okresie styczeń-maj br. oddano do użytkowania 4522 mieszkania, tj. o 1117 mniej niż w analogicznym okresie ub. roku. Spadek liczby zrealizowanych mieszkań odnotowano we wszystkich formach budownictwa mieszkaniowego.

Mieszkania oddane do użytkowania (analogiczny okres 2010 = 100)



Mieszkania oddane do użytkowania według powiatów w okresie styczeń-maj 2015 r.



W nawiasach podano liczbę powiatów.

Przeciętna powierzchnia mieszkania oddanego do użytkowania w okresie pięciu miesięcy br. wyniosła 101,2 m² i była o 9,3 m² większa niż w okresie styczeń-maj 2014 r. Największe mieszkania wybudowali inwestorzy indywidualni. Wzrost przeciętnej powierzchni oddanego mieszkania odnotowano we wszystkich formach budownictwa mieszkaniowego, w tym największy w budownictwie spółdzielczym i społecznym (ponad dwukrotnie).

Od początku roku najczęściej mieszkań przekazano do użytkowania na terenie Wrocławia – 35,6% (1608 mieszkań) ogółu oddanych w województwie, a następnie w powiecie wrocławskim – 18,7% (844). Najmniej mieszkań przekazano do użytkowania w Wałbrzychu (14) oraz w powiatach lwóweckim i dzierżoniowskim (po 22 mieszkania).

Mieszkania o największej przeciętnej powierzchni użytkowej powstały na terenie Wałbrzyskiego (180,4 m²) oraz powiatów: strzeleńskiego (168,5 m²), górowskiego (163,7 m²), jeleniogórowskiego (161,5 m²) i złotoryjskiego (161,3 m²). Najmniejsze mieszkania wybudowano we Wrocławiu (65,8 m²) i w Legnicy (70,8 m²).

W maju br. starostwa powiatowe wydały **pozwolenia na realizację** 1391 nowych mieszkań. Było to o 25,7% więcej niż w analogicznym miesiącu ub. roku. Najwięcej pozwoleń (62,5% ogólnej liczby) dotyczyło mieszkań w budownictwie przeznaczonym na sprzedaż lub wynajem.

W omawianym miesiącu **rozpoczęto budowę** 1249 mieszkań, czyli w relacji do poprzedniego roku więcej o 29,0%. Najwięcej mieszkań (tj. 64,2%) mają wybudować inwestorzy budujący na sprzedaż lub wynajem.

W okresie styczeń-maj br. w porównaniu z analogicznym okresem ub. roku zwiększyła się liczba pozwoleń na budowę mieszkań o 28,0%, a liczba mieszkań rozpoczętych – o 17,2%. W ciągu pięciu miesięcy br. wśród mieszkań, na budowę których wydano pozwolenia, a także wśród mieszkań rozpoczętych większość stanowiły mieszkania z przeznaczeniem na sprzedaż lub wynajem.

Liczba mieszkań, na których budowę wydano pozwolenia i których budowę rozpoczęto w okresie styczeń-maj br. kształtowała się następująco:

Formy budownictwa	Mieszkania, na których budowę wydano pozwolenia			Mieszkania, których budowę rozpoczęto		
	w liczbach bezwzględnych	w odsetkach	I-V 2014 = 100	w liczbach bezwzględnych	w odsetkach	I-V 2014 = 100
Ogółem	6556	100,0	128,0	6146	100,0	117,2
Indywidualne	2395	36,5	132,0	1938	31,5	87,8
Przeznaczone na sprzedaż lub wynajem	4138	63,1	125,5	4043	65,8	138,1
Spółdzielcze	-	-	-	42	0,7	x
Komunalne	23	0,4	176,9	7	0,1	x
Spółeczne czynszowe	-	-	-	116	1,9	105,5

RYNEK WEWNĘTRZNY

W maju br. odnotowano w skali roku (w cenach bieżących) wzrost sprzedaży detalicznej oraz sprzedaży hurtowej.

Sprzedaż detaliczna zrealizowana przez przedsiębiorstwa handlowe i niehandlowe w maju br. była o 0,6% wyższa niż przed rokiem (kiedy notowano wzrost o 5,0%). Najwyższą sprzedaż detaliczną w relacji do analogicznego miesiąca poprzedniego roku odnotowano m.in. w grupach: pozostała sprzedaż detaliczna w niewyspecjalizowanych sklepach (o 50,4%), farmaceutyki, kosmetyki, sprzęt ortopedyczny (o 46,9%) oraz prasa, książki, pozostała sprzedaż w wyspecjalizowanych sklepach (o 18,9%). W grupie żywność, napoje i wyroby tytoniowe (o udziale wynoszącym 43,7% sprzedaży detalicznej ogółem) sprzedaż była niższa o 1,1%.

Dynamika i struktura (w cenach bieżących) sprzedaży detalicznej kształtowały się następująco:

Wyszczególnienie	V 2015	I-V 2015	
	analogiczny okres roku poprzedniego = 100	w odsetkach	
Ogółem ^a	100,6	101,1	100,0
w tym:			
Pojazdy samochodowe, motocykle, części.....	111,0	105,1	11,3
Paliwa stałe, ciekłe i gazowe	89,8	89,6	5,7
Żywność, napoje i wyroby tytoniowe.....	98,9	102,1	45,2
Pozostała sprzedaż detaliczna w niewyspecjalizowanych sklepach.....	150,4	132,8	1,2
Farmaceutyki, kosmetyki, sprzęt ortopedyczny	146,9	156,6	6,4
Włókno, odzież, obuwie.....	97,5	98,0	11,8
Meble, RTV, AGD	87,1	87,8	5,4
Prasa, książki, pozostała sprzedaż w wyspecjalizowanych sklepach.....	118,9	106,1	1,6
Pozostałe	83,5	81,0	9,2

a Grupowania przedsiębiorstw dokonano na podstawie Polskiej Klasyfikacji Działalności – PKD 2007, zaliczając przedsiębiorstwo do określonej kategorii według przeważającego rodzaju działalności, zgodnie z aktualnym w omawianym okresie stanem organizacyjnym. Odnotowane zmiany (wzrost/spadek) sprzedaży detalicznej w poszczególnych grupach rodzajów działalności przedsiębiorstw mogą zatem również wynikać ze zmiany przeważającego rodzaju działalności przedsiębiorstwa oraz zmian organizacyjnych. Nie ma to wpływu na dynamikę sprzedaży detalicznej ogółem.

Sprzedaż detaliczna w porównaniu z kwietniem br. była niższa o 2,2%. W skali miesiąca największy spadek sprzedaży detalicznej odnotowano w grupie włókno, odzież, obuwie (o 9,1%).

W okresie styczeń-maj br. sprzedaż detaliczna była wyższa o 1,1% niż w analogicznym okresie poprzedniego roku (wobec wzrostu o 9,2% w okresie styczeń-maj 2014 r.).

W maju br. **sprzedaż hurtowa** (w cenach bieżących) w przedsiębiorstwach handlowych w relacji do poprzedniego miesiąca była niższa o 10,9%, a w porównaniu do maja ub. roku – o 0,6%; w przedsiębiorstwach hurtowych odpowiednio niższa o 11,5% w skali miesiąca i o 0,8% w skali roku.

W okresie styczeń-maj br., w porównaniu do analogicznego okresu ub. roku, sprzedaż hurtowa w przedsiębiorstwach handlowych zwiększyła się o 4,8%, a w przedsiębiorstwach hurtowych – o 5,6%.

* * *

Raport „Koniunktura gospodarcza w województwie dolnośląskim w czerwcu 2015 r.” ukaże się na stronie głównej Urzędu Statystycznego we Wrocławiu: <http://wroclaw.stat.gov.pl> w dniu 29 czerwca 2015 r.

TABL. 1. WYBRANE DANE O WOJEWÓDZTWIE DOLNOŚLĄSKIM

WYSZCZEGÓLNIENIE		Styczeń	Luty	Marzec	Kwiecień	Maj	Czerwiec	Lipiec	Sierpień	Wrzesień	Październik	Listopad	Grudzień
Przeciętne zatrudnienie w sektorze przedsiębiorstw ^a (w tys. osób)	2014	441,6	442,9	443,3	441,2	441,0	441,5	441,1	439,8	439,7	440,8	442,0	441,7
	2015	445,1	445,0	445,5	445,1	443,9							
poprzedni miesiąc = 100	2014	99,6	100,3	100,1	99,5	100,0	100,1	100,0	99,6	100,0	100,2	100,3	99,9
	2015	100,8	100,0	100,1	99,9	99,7							
analogiczny miesiąc poprzedniego roku = 100	2014	101,7	101,7	101,5	100,5	100,5	100,4	100,4	99,8	99,6	99,5	99,5	99,6
	2015	100,8	100,5	100,5	100,9	100,7							
Bezrobotni zarejestrowani (w osobach; stan w końcu okresu)	2014	161245	160510	155337	148111	140406	134510	131407	128971	125721	121609	121840	121562
	2015	128074	128196	124742	119164	113340							
Stopa bezrobocia ^b (w %; stan w końcu okresu)	2014	13,6	13,6	13,2	12,7	12,1	11,6	11,4	11,2	10,9	10,6	10,6	10,6
	2015	11,1	11,1	10,8	10,4	9,9							
Oferty pracy (zgłoszone w ciągu miesiąca)	2014	6584	8257	9048	8851	8180	8081	9256	8640	13903	9320	6367	4831
	2015	6377	8541	10245	9122	10696							
Liczba bezrobotnych na 1 ofertę pracy (stan w końcu okresu)	2014	34	28	27	23	22	18	16	17	11	11	18	27
	2015	24	21	17	15	13							
Przeciętne wynagrodzenia miesięczne brutto w sektorze													
przedsiębiorstw ^a (w zł)	2014	3727,70	3689,49	3841,39	3929,35	3808,39	4365,57	3934,54	4011,50	3842,12	3898,90	4196,50	4491,01
	2015	3914,56	3886,69	4078,89	4586,70	4024,79							
poprzedni miesiąc = 100	2014	86,1	99,0	104,1	102,3	96,9	114,6	90,1	102,0	95,8	101,5	107,6	107,0
	2015	87,2	99,3	104,9	112,4	87,7							
analogiczny miesiąc poprzedniego roku = 100	2014	104,0	104,9	105,1	105,3	105,3	102,0	105,8	109,0	99,4	105,3	104,2	103,7
	2015	105,0	105,3	106,2	116,7	105,7							
Wskaźnik cen:													
towarów i usług konsumpcyjnych^c:													
analogiczny okres poprzedniego roku = 100	2014	.	.	100,5	.	.	100,3	.	.	99,6	.	.	99,4
	2015							

a W przedsiębiorstwach, w których liczba pracujących przekracza 9 osób. b Udział zarejestrowanych bezrobotnych w cywilnej ludności aktywnej zawodowo, szacowanej na koniec każdego miesiąca. c W kwartale.

TABL. 1. WYBRANE DANE O WOJEWÓDZTWIE DOLNOŚLĄSKIM (cd.)

WYSZCZEGÓLNIENIE		Styczeń	Luty	Marzec	Kwiecień	Maj	Czerwiec	Lipiec	Sierpień	Wrzesień	Październik	Listopad	Grudzień
Wskaźnik cen (dok.):													
skupu ziarna zbóż:													
poprzedni miesiąc = 100	2014	101,7	97,2	101,6	104,1	100,2	96,1	87,9	94,4	100,4	97,6	101,6	104,1
	2015	105,7	102,7	97,5	101,6	96,8							
analogiczny miesiąc poprzedniego roku = 100	2014	74,0	69,7	74,3	79,6	82,0	83,6	87,9	100,3	88,7	84,9	84,9	86,5
	2015	90,0	95,1	91,2	89,1	86,1							
skupu żywca rzeźnego wołowego (bez cieląt; wadze żywej):													
poprzedni miesiąc = 100	2014	98,9	99,8	100,2	96,1	103,5	98,1	95,4	102,1	99,1	100,0	98,6	104,7
	2015	100,0	106,0	97,2	99,7	101,6							
analogiczny miesiąc poprzedniego roku = 100	2014	92,5	96,1	98,6	93,1	104,2	96,3	96,2	98,3	93,7	94,8	95,5	96,2
	2015	97,2	103,2	100,2	103,9	102,0							
skupu żywca rzeźnego wieprzowego (w wadze żywej):													
poprzedni miesiąc = 100	2014	101,8	85,7	105,4	102,0	93,8	110,6	104,7	97,1	92,1	97,8	100,2	87,6
	2015	97,0	102,4	112,2	98,6	87,5							
analogiczny miesiąc poprzedniego roku = 100	2014	99,1	86,0	91,2	93,6	88,6	89,3	94,6	89,0	79,6	77,6	85,8	78,1
	2015	74,4	88,9	94,7	91,6	85,4							
Relacje cen skupu^a żywca wieprzowego (w wadze żywej)													
do cen 1 kg żyta	2014	10,2	8,7	9,2	9,0	8,6	10,1	11,0	10,9	10,4	10,2	10,2	8,6
	2015	8,0	8,2	9,6	10,0	9,0							
Produkcja sprzedana przemysłu^b (w cenach stałych):													
poprzedni miesiąc = 100	2014	97,9	103,4	104,9	99,8	97,9	102,8	99,9	84,4	126,5	104,4	92,5	96,0
	2015	95,2	105,8	111,7	91,7*	95,9							
analogiczny miesiąc poprzedniego roku = 100	2014	98,0	102,6	101,9	98,3	100,5	102,2	105,7	98,2	104,1	100,1	100,7	105,5
	2015	102,5	104,9	111,7	102,7*	100,6							
Produkcja budowlano-montażowa^b (w cenach bieżących):													
poprzedni miesiąc = 100	2014	30,8	136,9	108,5	119,0	104,5	113,5	101,5	99,0	101,3	133,7	82,1	129,5
	2015	33,4	127,8	137,5	96,7	106,6							
analogiczny miesiąc poprzedniego roku = 100	2014	80,2	98,8	108,0	111,2	106,5	119,8	91,5	92,5	83,2	93,8	88,9	93,0
	2015	101,0	94,3	119,5	97,1	99,1							

a Ceny bieżące bez VAT. b W przedsiębiorstwach, w których liczba pracujących przekracza 9 osób.

TABL. 1. WYBRANE DANE O WOJEWÓDZTWIE DOLNOŚLĄSKIM (dok.)

WYSZCZEGÓLNIENIE		Styczeń	Luty	Marzec	Kwiecień	Maj	Czerwiec	Lipiec	Sierpień	Wrzesień	Październik	Listopad	Grudzień
Mieszkania oddane do użytkowania (od początku roku)	2014	1188	2719	3934	4934	5639	6521	7613	8291	9449	10958	12623	13953
	2015	865	1642	2524	3572	4522							
analogiczny okres poprzedniego roku = 100	2014	73,1	100,7	103,2	92,8	85,3	80,6	80,9	78,8	78,2	80,7	84,3	84,8
	2015	72,8	60,4	64,2	72,4	80,2							
Sprzedaż detaliczna towarów^a (w cenach bieżących):													
poprzedni miesiąc = 100	2014	79,1	101,5	109,1	106,3	94,0	98,0	103,0	99,5	101,2	106,5	91,5	120,6
	2015	75,9	97,5	120,5	96,6	97,8							
analogiczny miesiąc poprzedniego roku = 100	2014	106,6	113,6	102,9	111,8	105,0	108,0	105,5	102,5	104,1	100,9	103,3	104,6
	2015	100,4	96,4	106,5	96,7	100,6							
Wskaźnik rentowności obrotu w przedsiębiorstwach^b (w %):													
brutto ^c	2014	.	.	5,4	.	.	6,2	.	.	5,9	.	.	5,6
	2015	.	.	5,1	.	.							
netto ^d	2014	.	.	4,3	.	.	5,2	.	.	4,9	.	.	4,7
	2015	.	.	4,0	.	.							
Nakłady inwestycyjne ^b (w mln zł; ceny bieżące)	2014	.	.	2443,2	.	.	5220,5	.	.	8264,5	.	.	12621,9
	2015							
analogiczny okres poprzedniego roku = 100	2014	.	.	110,4	.	.	108,4	.	.	112,1	.	.	109,0
	2015							
Podmioty gospodarki narodowej (stan w końcu miesiąca) ^e	2014	347811	348600	349035	348393	348733	349184	349315	349306	349668	350172	350720	351121
	2015	351426	352063	352083	352792	353237							
w tym spółki handlowe	2014	31314	31512	31709	31960	32152	32405	32624	32833	33093	33357	33576	33770
	2015	34086	34327	34699	35093	35368							
w tym z udziałem kapitału zagranicznego	2014	7199	7216	7238	7254	7275	7297	7327	7348	7386	7432	7459	7474
	2015	7488	7485	7494	7520	7511							

a W przedsiębiorstwach, w których liczba pracujących przekracza 9 osób. b W przedsiębiorstwach, w których liczba pracujących przekracza 49 osób; dane są prezentowane narastająco. c Relacja wyniku finansowego brutto do przychodów z całokształtu działalności. d Relacja wyniku finansowego netto do przychodów z całokształtu działalności. e W rejestrze REGON; bez osób prowadzących gospodarstwa indywidualne w rolnictwie.