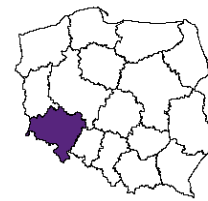




URZĄD STATYSTYCZNY WE WROCŁAWIU
ul. Oławska 31, 50-950 Wrocław



Kontakt: e-mail: sekretariatUSWRO@stat.gov.pl
tel. 71 37 16 300
faks 71 37 16 360

Internet: www.wroclaw.stat.gov.pl

KOMUNIKAT O SYTUACJI SPOŁECZNO-GOSPODARCZEJ WOJEWÓDZTWA DOLNOŚLĄSKIEGO W KWIETNIU 2015 R.

Nr 4/2015

opublikowany 29.05.2015 r.

- ⇒ Przeciętne zatrudnienie w sektorze przedsiębiorstw w kwietniu br., w porównaniu z kwietniem 2014 r., było wyższe o 0,9% (przed rokiem o 0,5%). Stopa bezrobocia rejestrowanego zmniejszyła się o 0,4 p.proc. w porównaniu do poprzedniego miesiąca br. i wyniosła 10,4% (przed rokiem – 12,7%).
- ⇒ Wzrost przeciętnych miesięcznych wynagrodzeń brutto w sektorze przedsiębiorstw w ujęciu rocznym wyniósł 8,3%, wobec wzrostu przed rokiem o 5,3%.
- ⇒ W grupie artykułów żywnościowych odnotowano m.in. wzrost cen ryb oraz mięsa wołowego bez kości (z udźca), mięsa wołowego z kością (rostbef) i mięsa wieprzowego z kością (schab środkowy), a obniżyły się ceny wędlin, nabiału oraz ziemniaków, cebuli i jabłek. Wśród artykułów nieżywnościowych obniżyły się m.in. ceny paliw.
- ⇒ Przeciętne ceny skupu pszenicy, żyta oraz trzody chlewnej i drobiu, jak również mleka były niższe niż przed rokiem, wzrosła natomiast cena bydła.
- ⇒ W skali roku zwiększyła się produkcja sprzedana przemysłu (w cenach stałych) o 2,2% (wobec spadku o 1,7% przed rokiem), natomiast zmniejszyła się produkcja budowlano-montażowa (w cenach bieżących) o 2,9% (wobec wzrostu o 11,2% w kwietniu ub. roku).
- ⇒ Według wstępnych danych liczba mieszkań oddanych do użytkowania była o 4,8% większa niż w kwietniu ub. roku. Najwięcej mieszkań przekazali inwestorzy indywidualni. W ujęciu rocznym zwiększyła się liczba mieszkań, na których budowę wydano pozwolenia, natomiast zmniejszyła się liczba mieszkań rozpoczętych.
- ⇒ W skali roku zmniejszyła się sprzedaż detaliczna o 3,3% (wobec wzrostu o 11,8% w kwietniu 2014 r.), natomiast zwiększyła się sprzedaż hurtowa o 13,3% (wobec spadku o 12,3% przed rokiem).

* * *

- ⇒ W I kwartale 2015 r. większość wyników finansowych badanych przedsiębiorstw niefinansowych oraz podstawowych wskaźników ekonomicznych uległo pogorszeniu w porównaniu do notowanych przed rokiem.

SPIS TREŚCI

	Strona
Rynek pracy	4
Wynagrodzenia	7
Ceny detaliczne	8
Rolnictwo	9
Przemysł i budownictwo	11
Budownictwo mieszkaniowe	13
Rynek wewnętrzny	15
Wyniki finansowe przedsiębiorstw niefinansowych	16
Wybrane dane o województwie dolnośląskim (2014, 2015)	18

UWAGI OGÓLNE

Prezentowane w Komunikacie dane:

- o zatrudnieniu, wynagrodzeniach oraz o produkcji sprzedanej przemysłu i budownictwa, produkcji budowlano-montażowej, a także o sprzedaży detalicznej i hurtowej towarów dotyczą podmiotów gospodarczych, w których liczba pracujących przekracza 9 osób,
- o sektorze przedsiębiorstw, dotyczą podmiotów prowadzących działalność gospodarczą w zakresie: leśnictwa i pozyskiwania drewna; rybołówstwa w wodach morskich; górnictwa i wydobywania; przetwórstwa przemysłowego; wytwarzania i zaopatrywania w energię elektryczną, gaz, parę wodną, gorącą wodę i powietrze do układów klimatyzacyjnych; dostawy wody; gospodarowania ściekami i odpadami oraz działalności związanej z rekultywacją; budownictwa; handlu hurtowego i detalicznego; naprawy pojazdów samochodowych, włączając motocykle; transportu i gospodarki magazynowej; działalności związanej z zakwaterowaniem i usługami gastronomicznymi; informacji i komunikacji; działalności związanej z obsługą rynku nieruchomości; działalności prawniczej, rachunkowo-księgowej i doradztwa podatkowego, działalności firm centralnych (head offices); doradztwa związanego z zarządzaniem; działalności w zakresie architektury i inżynierii; badań i analiz technicznych; reklamy, badania rynku i opinii publicznej; pozostałej działalności profesjonalnej, naukowej i technicznej; działalności w zakresie usług administrowania i działalności wspierającej; działalności związanej z kulturą, rozrywką i rekreacją; naprawy i konserwacji komputerów i artykułów użytku osobistego i domowego; pozostałej indywidualnej działalności usługowej;
- o cenach detalicznych dotyczą towarów żywnościowych i nieżywnościowych oraz usług, które pochodzą z notowań cen prowadzonych przez ankietatorów w wybranych punktach sprzedaży, w wytypowanych rejonach badania cen; ceny żywności notowane są raz w miesiącu z wyjątkiem owoców i warzyw, w zakresie których notowania cen prowadzone są dwa razy w miesiącu,
- o skupie produktów rolnych obejmując skup od producentów z terenu województwa; ceny podano bez podatku VAT,
- o wynikach finansowych przedsiębiorstw oraz nakładach inwestycyjnych dotyczą podmiotów gospodarczych prowadzących księgi rachunkowe (z wyjątkiem przedsiębiorstw rolnictwa, leśnictwa, łowiectwa i rybactwa, działalności finansowej i ubezpieczeniowej oraz szkół wyższych), w których liczba pracujących przekracza 49 osób.

Dane w ujęciu wartościowym wyrażone są w cenach bieżących i stanowią podstawę dla obliczenia wskaźników struktury. Wskaźniki dynamiki zaprezentowano na podstawie wartości w cenach bieżących, z wyjątkiem przemysłu, dla którego wskaźniki dynamiki podano na podstawie wartości w cenach stałych (średnie ceny bieżące 2010 r.).

Liczby względne (wskaźniki, odsetki) wyliczono na podstawie danych bezwzględnych, wyrażonych z większą dokładnością niż podane w tekście i tablicach.

Dane prezentuje się w układzie Polskiej Klasyfikacji Działalności – PKD 2007.

POLSKA KLASYFIKACJA DZIAŁALNOŚCI PKD 2007

Zestawienie stosowanych skrótów i pełnych nazw podaje się poniżej:

skrót	pełna nazwa
	sekcje
wytwarzanie i zaopatrywanie w energię elektryczną, gaz, parę wodną i gorącą wodę	wytwarzanie i zaopatrywanie w energię elektryczną, gaz, parę wodną, gorącą wodę i powietrze do układów klimatyzacyjnych
dostawa wody; gospodarowanie ściekami i odpadami; rekultywacja	dostawa wody; gospodarowanie ściekami i odpadami oraz działalność związana z rekultywacją
handel; naprawa pojazdów samochodowych	handel hurtowy i detaliczny; naprawa pojazdów samochodowych, włączając motocykle
zakwaterowanie i gastronomia	działalność związana z zakwaterowaniem i usługami gastronomicznymi
obsługa rynku nieruchomości	działalność związana z obsługą rynku nieruchomości
administrowanie i działalność wspierająca	działalność w zakresie usług administrowania i działalność wspierająca
	działy
produkcja wyrobów z metali	produkcja metalowych wyrobów gotowych, z wyłączeniem maszyn i urządzeń
produkcja maszyn i urządzeń	produkcja maszyn i urządzeń, gdzie indziej niesklasyfikowana
produkcja pojazdów samochodowych, przyczep i naczep	produkcja pojazdów samochodowych, przyczep i naczep, z wyłączeniem motocykli
budowa obiektów inżynierii lądowej i wodnej	roboty związane z budową obiektów inżynierii lądowej i wodnej
budowa budynków	roboty budowlane związane ze wznoszeniem budynków
transport lądowy i rurociągowy	transport lądowy i transport rurociągowy

ZNAKI UMONE

Kreska (–)	- zjawisko nie wystąpiło.
Zero (0,0)	- zjawisko istniało w wielkości mniejszej od 0,05.
Kropka (.)	- zupełny brak informacji albo brak informacji wiarygodnych.
Znak (x)	- wypełnienie pozycji jest niemożliwe lub niecelowe.
Znak (Δ)	- oznacza, że nazwy zostały skrócone w stosunku do obowiązującej klasyfikacji.
Znak (*)	- oznacza, że dane zostały zmienione w stosunku do wcześniej opublikowanych.
„W tym”	- oznacza, że nie podaje się wszystkich składników sumy.

Dane charakteryzujące województwo dolnośląskie można znaleźć również w publikacjach statystycznych wydawanych przez US we Wrocławiu oraz w publikacjach ogólnopolskich GUS.

Przy publikowaniu danych US prosimy o podanie źródła.

RYNEK PRACY

W kwietniu br. przeciętne zatrudnienie w sektorze przedsiębiorstw nieznacznie zwiększyło się w skali roku. Stopa bezrobocia rejestrowanego była niższa - zarówno w porównaniu z marcem br., jak i kwietniem ub. roku.

Przeciętne zatrudnienie w sektorze przedsiębiorstw w kwietniu br. ukształtowało się na poziomie 445,1 tys. osób, tj. wyższym niż przed rokiem o 0,9% (wobec wzrostu o 0,5% w kwietniu ub. roku). Wzrost przeciętnego zatrudnienia odnotowano w 9 sekcjach, w tym największy w informacji i komunikacji (o 8,6%), w transporcie i gospodarce magazynowej (o 6,0%) oraz w zakwaterowaniu i gastronomii (o 5,9%). W 5 sekcjach zatrudnienie zmniejszyło się, w tym najbardziej w administrowaniu i działalności wspierającej (o 7,1%) oraz w wytwarzaniu w energię elektryczną, gaz, parę wodną i gorącą wodę (o 6,6%).

W kraju przeciętne zatrudnienie w sektorze przedsiębiorstw zwiększyło się w skali roku o 1,1%.

Przeciętne zatrudnienie w sektorze przedsiębiorstw kształtowało się następująco:

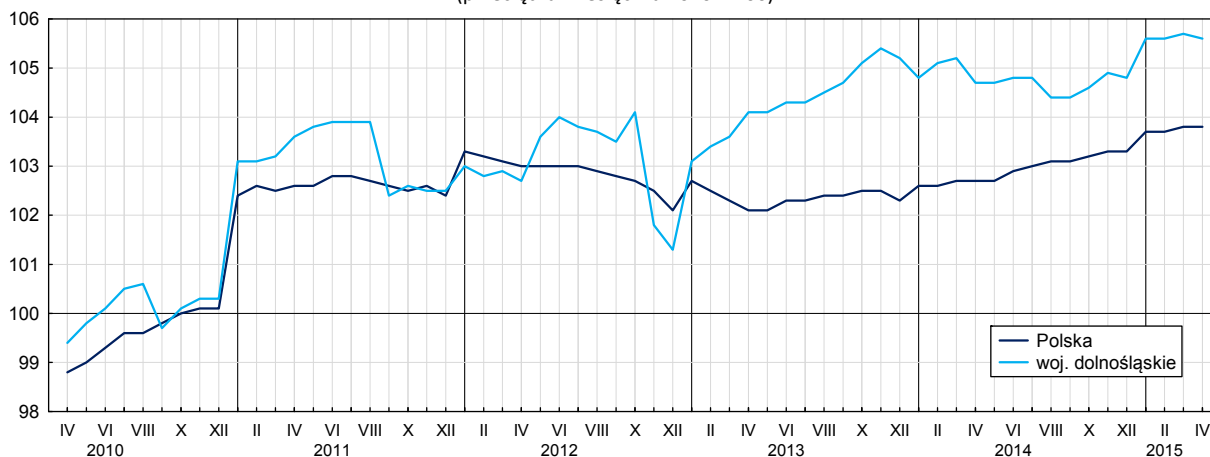
Wyszczególnienie	IV 2015		I-IV 2015	
	w tys.	IV 2014 = 100	w tys.	I-IV 2014 = 100
Ogółem	445,1	100,9	445,2	101,0
w tym:				
Przemysł	212,1	102,7	211,7	102,6
w tym:				
przetwórstwo przemysłowe	176,4	102,9	176,0	102,9
wytwarzanie i zaopatrywanie w energię elektryczną, gaz, parę wodną i gorącą wodę ^Δ	2,9	93,4	3,0	93,8
Budownictwo	26,1	95,4	26,0	94,6
Handel; naprawa pojazdów samochodowych ^Δ	77,8	100,4	78,5	101,7
Transport i gospodarka magazynowa	19,6	106,0	19,6	106,1
Zakwaterowanie i gastronomia ^Δ	13,0	105,9	13,0	105,1
Informacja i komunikacja	12,3	108,6	12,2	110,5
Obsługa rynku nieruchomości ^Δ	7,3	98,0	7,3	97,9
Działalność profesjonalna, naukowa i techniczna ^a	14,8	102,3	14,8	102,7
Administrowanie i działalność wspierająca ^Δ	50,5	92,9	50,6	92,6
Działalność związana z kulturą, rozrywką i rekreacją	7,2	101,7	7,2	102,0
Pozostała działalność usługowa	1,6	99,6	1,6	99,4

a Nie obejmuje działów: Badania naukowe i prace rozwojowe oraz Działalność weterynaryjna.

W odniesieniu do marca br. przeciętne zatrudnienie zmniejszyło się o 0,1%. Największy spadek przeciętnego zatrudnienia odnotowano w wytwarzaniu w energię elektryczną, gaz, parę wodną i gorącą wodę (o 0,8%), natomiast największy wzrost w pozostałej działalności usługowej (o 1,1%).

W okresie styczeń-kwiecień br. przeciętne zatrudnienie w sektorze przedsiębiorstw ukształtowało się na poziomie 445,2 tys. osób, tj. o 1,0% wyższym niż przed rokiem. Wzrost przeciętnego zatrudnienia odnotowano w 9 sekcjach, w tym największy w informacji i komunikacji (o 10,5%). W 5 sekcjach zatrudnienie zmniejszyło się, w tym najbardziej w administrowaniu i działalności wspierającej (o 7,4%).

Przeciętne zatrudnienie w sektorze przedsiębiorstw
(przeciętna miesięczna 2010 = 100)



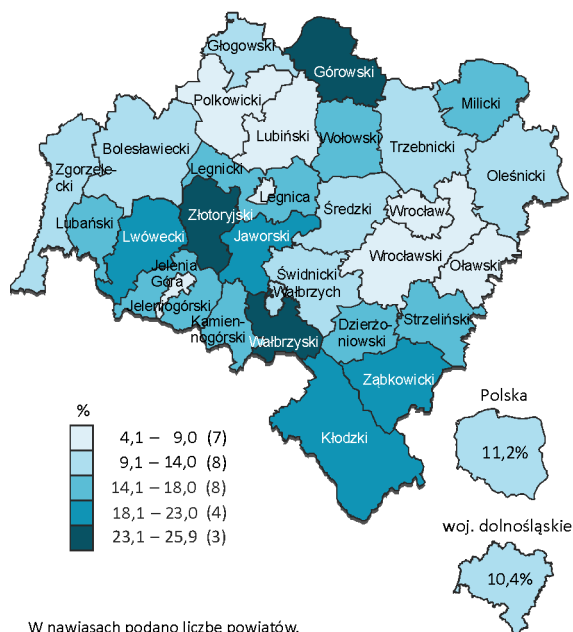
W końcu kwietnia br. **liczba bezrobotnych zarejestrowanych** w urzędach pracy w województwie dolnośląskim kształtowała się na poziomie 119,2 tys. osób i była mniejsza o 19,5% (tj. o 28,9 tys. osób) niż w kwietniu ub. roku i o 4,5% w porównaniu do marca br.

Liczba bezrobotnych i stopa bezrobocia kształtowały się następująco:

Wyszczególnienie	IV 2014	2015	
		III	IV
Bezrobotni zarejestrowani (stan w końcu miesiąca) w tys.	148,1	124,7	119,2
Bezrobotni nowo zarejestrowani (w ciągu miesiąca) w tys.	14,1	15,1	13,4
Bezrobotni wyrejestrowani (w ciągu miesiąca) w tys.	21,3	18,6	19,0
Stopa bezrobocia rejestrowanego (stan w końcu miesiąca) w %	12,7	10,8	10,4

Stopa bezrobocia rejestrowanego w końcu kwietnia br. wyniosła 10,4%, tj. mniej o 2,3 p.proc. niż przed rokiem i o 0,4 p.proc. mniej w porównaniu z poprzednim miesiącem. W rankingu z innymi województwami, dolnośląskie pod względem wysokości stopy bezrobocia plasowało się na 5. miejscu (najwyższą pozycję zajmowało woj. wielkopolskie ze stopą bezrobocia równą 7,6%).

Stopa bezrobocia rejestrowanego według powiatów w kwietniu 2015 r. (stan w końcu miesiąca)



Do powiatów o najwyższej stopie bezrobocia nadal należały:

- wałbrzyski (25,9% wobec 29,0% w kwietniu 2014 r.),
- złotoryjski (23,9% wobec 26,9%),
- górowski (23,2% wobec 26,9%),
- a także:
- kłodzki (22,9% wobec 26,3%),
- lwówecki (20,9% wobec 25,3%),
- jaworski (19,3% wobec 22,6%),
- ząbkowicki (19,0% wobec 22,3%).

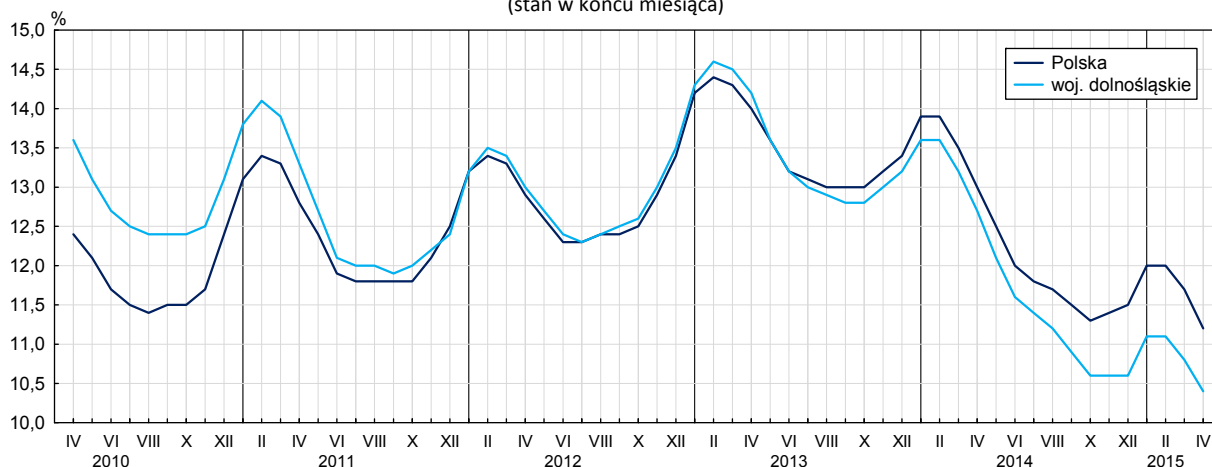
W grupie powiatów o niskiej stopie bezrobocia znalazły się powiaty:

- wrocławski (4,1% wobec 5,3% w analogicznym miesiącu 2014 r.),
- polkowicki (7,2% wobec 8,7%),
- lubiński (8,4% wobec 10,6%),
- oławski (8,9% wobec 12,4%),
- oraz miasta na prawach powiatu:
- Wrocław (4,1% wobec 5,4%),
- Jelenia Góra (6,8% wobec 8,3%),
- Legnica (8,4% wobec 10,1%).

Dystans pomiędzy powiatem wałbrzyskim – plasującym się na ostatnim miejscu – a powiatem wrocławskim mającym najniższy poziom bezrobocia wynosił 21,8 p.proc.

W ujęciu rocznym stopa bezrobocia zmniejszyła się we wszystkich powiatach, w tym w największym stopniu w powiatach: lwóweckim (o 4,4 p.proc.), lubańskim (o 4,3 p.proc.), dzierzoniowskim (o 3,7 p.proc.), górowskim (o 3,7 p.proc.) i kamiennogórskim (o 3,6 p.proc.).

Stopa bezrobocia rejestrowanego (stan w końcu miesiąca)



W kwietniu br. w powiatowych urzędach pracy **zarejestrowano** 13,4 tys. nowych bezrobotnych, tj. o 4,9% mniej niż przed rokiem i o 11,4% mniej niż przed miesiącem. Osoby rejestrujące się po raz kolejny stanowiły 84,7% nowo zarejestrowanych (w kwietniu 2014 r. – 82,1%). Udział osób rejestrujących się po raz pierwszy zmniejszył się w skali roku o 2,6 p.proc. (do 15,3%).

Stopa napływu bezrobotnych do urzędów pracy (tj. stosunek nowo zarejestrowanych do liczby aktywnych zawodowo) wyniosła 1,2 (przed rokiem 1,2, a przed miesiącem – 1,3).

Jednocześnie w kwietniu br. z ewidencji bezrobotnych **wyrejestrowano** 19,0 tys. osób, tj. mniej o 10,7% niż przed rokiem i o 2,1% więcej niż przed miesiącem. Z tytułu podjęcia pracy (główniej przyczyny wyrejestrowania) z rejestru bezrobotnych wyłączono 8,8 tys. osób (przed rokiem 9,6 tys.). Udział tej kategorii osób w ogólnej liczbie wyrejestrowanych zwiększył się w ujęciu rocznym o 1,2 p.proc. (do 46,4%). Zwiększył się również odsetek osób wyrejestrowanych z powodu nabycia prawa do świadczenia przedemerytalnego (o 0,6 p.proc. do 1,5%) oraz w wyniku odmowy bez uzasadnionej przyczyny przyjęcia propozycji odpowiedniej pracy lub innej formy pomocy (o 0,2 p.proc. do 1,9%). Zmniejszył się natomiast odsetek osób, które utraciły status bezrobotnego w związku z rozpoczęciem szkolenia lub stażu u pracodawców (o 3,8 p.proc. do 9,1%) oraz w związku z niepotwierdzeniem gotowości do podjęcia pracy (o 0,7 p.proc. do 24,6%). W ciągu roku nie zmienił się odsetek bezrobotnych wyrejestrowanych w wyniku dobrowolnej rezygnacji ze statusu bezrobotnego (7,0%).

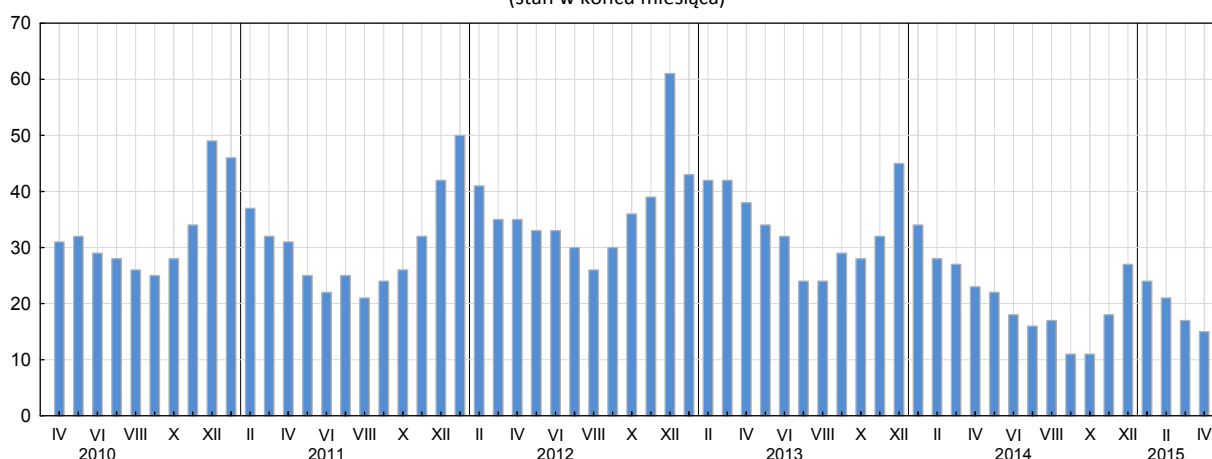
Stopa odpływu bezrobotnych z urzędów pracy (tj. stosunek liczby bezrobotnych wyrejestrowanych w danym miesiącu do liczby bezrobotnych na koniec poprzedniego miesiąca) wyniosła 15,2 (przed rokiem – 13,7, przed miesiącem – 14,5).

W końcu kwietnia br. w strukturze zarejestrowanych bezrobotnych kobiety stanowiły 50,5% (tj. o 0,8 p.proc. więcej niż przed rokiem). Większość bezrobotnych pozostających w ewidencji urzędów pracy to osoby, które wcześniej pracowały zawodowo – w końcu kwietnia br. zbiorowość ta liczyła 105,7 tys., tj. 88,7% ogółu zarejestrowanych.

Bez prawa do zasiłku pozostawało 100,4 tys. bezrobotnych, a ich udział w liczbie bezrobotnych ogółem w ciągu roku nie zmienił się (84,3%).

Bezrobotni będący w **szczególnej sytuacji na rynku pracy** w kwietniu br. stanowili 86,0% ogółu bezrobotnych. Najliczniejszą grupę wśród zarejestrowanych ogółem stanowiły osoby długotrwale bezrobotne, których udział wyniósł 53,8%. W końcu kwietnia br. liczba osób bezrobotnych w wieku poniżej 30 roku życia wyniosła 30,3 tys., co stanowiło 25,4% ogółu bezrobotnych (w tym osoby w wieku poniżej 25 roku życia stanowiły 12,5%). Wśród osób bezrobotnych 31,9% stanowiły osoby w wieku powyżej 50 roku życia. Liczba osób korzystających ze świadczeń pomocy społecznej wyniosła 5,8 tys., tj. 4,9% ogółu bezrobotnych. Osób bezrobotnych posiadających co najmniej jedno dziecko w wieku do 6 roku życia było 18,6 tys. (tj. 15,6% ogółu bezrobotnych), a posiadających dziecko niepełnosprawne w wieku do 18 roku życia – 0,2 tys. (odpowiednio 0,1%). Odsetek osób bezrobotnych niepełnosprawnych wyniósł 8,0% (tj. 9,6 tys. osób).

Bezrobotni na 1 ofertę pracy
(stan w końcu miesiąca)



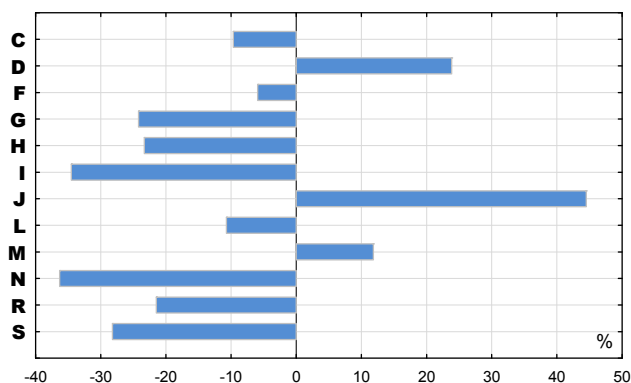
W kwietniu br. do powiatowych urzędów pracy zgłoszono 9122 oferty zatrudnienia, tj. o 271 ofert więcej niż przed rokiem, natomiast o 1123 mniej niż przed miesiącem. W końcu kwietnia br. 7720 miejsc pracy pozostawało nierozdysponowanych, co oznacza, że na 1 ofertę pracy przypadało 15 bezrobotnych, przed rokiem – 23, przed miesiącem – 17.

W końcu kwietnia br. w województwie zgłoszono zwolnienia grupowe z 15 zakładów (w tym 13 z sektora prywatnego) i objęły one 947 pracowników. Rok wcześniej dotyczyło to 25 zakładów (23 z sektora prywatnego) i 1356 pracowników, a miesiąc wcześniej – 18 zakładów (15 z sektora prywatnego) i 998 osób.

WYNAGRODZENIA

Przeciętne miesięczne wynagrodzenie brutto w sektorze przedsiębiorstw w województwie w kwietniu br. kształtowało się na poziomie 4586,70 zł i było wyższe o 16,7% w relacji do kwietnia ub. roku (przed rokiem wzrosło o 5,3%). W kraju przeciętne wynagrodzenie wyniosło 4123,26 zł i wzrosło w ciągu roku o 3,7%.

Odchylenia względne przeciętnych miesięcznych wynagrodzeń brutto od średniego wynagrodzenia w województwie według wybranych sekcji w kwietniu 2015 r.



Sekcje:

- C. Przetwórstwo przemysłowe
- D. Wytwarzanie i zaopatrywanie w energię elektryczną, gaz, parę wodną i gorącą wodę^Δ
- F. Budownictwo
- G. Handel; naprawa pojazdów samochodowych^Δ
- H. Transport i gospodarka magazynowa
- I. Zakwaterowanie i gastronomia^Δ
- J. Informacja i komunikacja
- L. Obsługa rynku nieruchomości^Δ
- M. Działalność profesjonalna, naukowa i techniczna
- N. Administrowanie i działalność wspierająca^Δ
- R. Działalność związana kulturą, rozrywką i rekreacją
- S. Pozostała działalność usługowa

W porównaniu z kwietniem ub. roku wzrost przeciętnych wynagrodzeń odnotowano w 12 sekcjach sektora przedsiębiorstw, w tym najwyższy w informacji i komunikacji (o 9,5%), pozostałej działalności usługowej (o 8,0%) oraz administrowaniu i działalności wspierającej (o 6,9%). Niższy niż przed rokiem poziom przeciętnych wynagrodzeń zanotowano w sekcjach wytwarzanie i zaopatrywanie w energię elektryczną, gaz, parę wodną i gorącą wodę (o 3,6%), a także obsługa rynku nieruchomości (o 0,1%).

W odniesieniu do przeciętnego wynagrodzenia w sektorze przedsiębiorstw w województwie w kwietniu br. najwyższe wynagrodzenie otrzymali pracujący w informacji i komunikacji (wyższe o 44,5%), a także w wytwarzaniu i zaopatrywaniu w energię elektryczną, gaz, parę wodną i gorącą wodę (o 23,8%). Stosunkowo najniższe przeciętne wynagrodzenie brutto wystąpiło w administrowaniu i działalności wspierającej (o 36,3% niższe od przeciętnego wynagrodzenia w sektorze przedsiębiorstw) oraz w zakwaterowaniu i gastronomii (o 34,5%).

Przeciętne miesięczne wynagrodzenia brutto w sektorze przedsiębiorstw kształtowały się następująco:

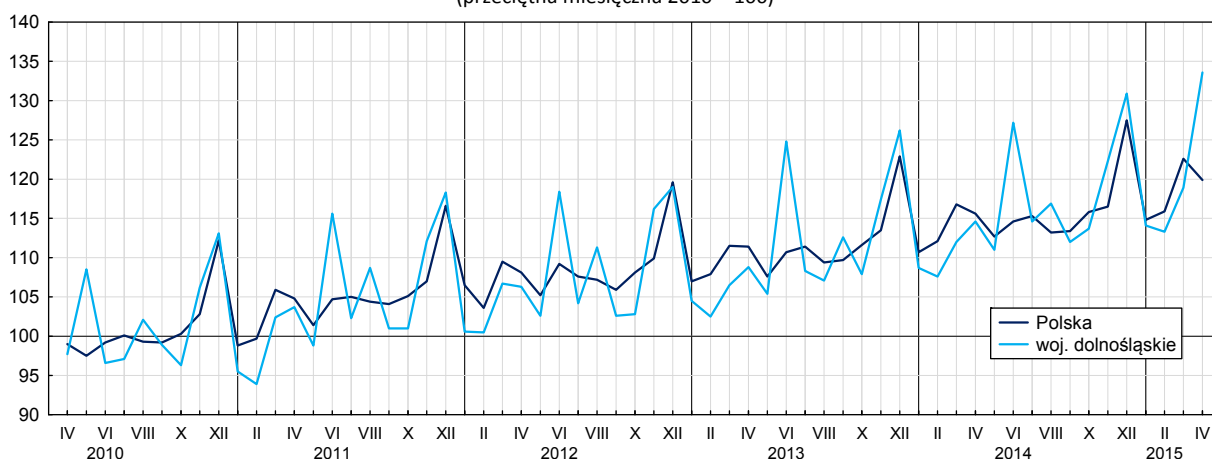
Wyszczególnienie	IV 2015		I-IV 2015	
	w zł	IV 2014 = 100	w zł	I-IV 2014 = 100
Ogółem	4586,70	116,7	4135,73	108,3
w tym:				
Przemysł	5507,33	126,3	4619,90	110,2
w tym:				
przetwórstwo przemysłowe	4143,35	104,6	4071,51	105,0
wytwarzanie i zaopatrywanie w energię elektryczną, gaz, parę wodną i gorącą wodę ^Δ	5679,93	96,4	6017,79	108,0
Budownictwo	4314,01	103,4	4248,08	105,8
Handel; naprawa pojazdów samochodowych ^Δ	3476,83	104,6	3355,14	104,0
Transport i gospodarka magazynowa	3516,61	105,6	3457,91	107,1
Zakwaterowanie i gastronomia ^Δ	3002,89	106,5	3157,00	106,4
Informacja i komunikacja	6627,83	109,5	6383,13	104,7
Obsługa rynku nieruchomości ^Δ	4095,79	99,9	3993,95	103,6
Działalność profesjonalna, naukowa i techniczna ^a	5129,37	104,1	5117,02	103,9
Administrowanie i działalność wspierająca ^Δ	2920,43	106,9	2974,81	107,7
Działalność związana z kulturą, rozrywką i rekreacją	3601,28	104,6	3577,70	103,3
Pozostała działalność usługowa	3293,01	108,0	3318,97	111,5

a Nie obejmuje działów: Badania naukowe i prace rozwojowe oraz Działalność weterynaryjna.

W relacji do marca br. przeciętne miesięczne wynagrodzenie brutto ukształtowało się na poziomie wyższym o 12,4%.

W okresie styczeń-kwiecień br. przeciętne miesięczne wynagrodzenie brutto w sektorze przedsiębiorstw ukształtowało się na poziomie 4135,73 zł, tj. o 8,3% wyższym niż w analogicznym okresie ub. roku (wobec wzrostu o 4,7% przed rokiem).

Przeciętne miesięczne wynagrodzenie brutto w sektorze przedsiębiorstw
(przeciętna miesięczna 2010 = 100)



CENY DETALICZNE

W kwietniu br. w grupie „pieczywo i produkty zbożowe” spadek cen detalicznych w skali roku dotyczył bułki pszennej (o 12,0%) i ryżu (o 6,1%). Wzrosły natomiast ceny kaszy jęczmiennej (o 0,9%), chleba pszenno-żytniego (o 0,8%) oraz mąki pszennej (o 0,8%).

W grupie „mięso” wzrost cen w relacji do kwietnia ub. roku dotyczył mięsa wołowego bez kości (z udźca) – o 4,7%, mięsa wołowego z kością (rostbef) – o 1,3% oraz ceny mięsa wieprzowego z kością (schab środkowy) – o 1,0%. Cena kurcząt patroszonych obniżyła się o 3,0%. Obniżyły się także ceny wśród badanych wędlin – kielbasy wędzonej (o 7,3%), szynki wieprzowej gotowanej (o 2,3%) oraz kielbasy suszonej (o 1,1%).

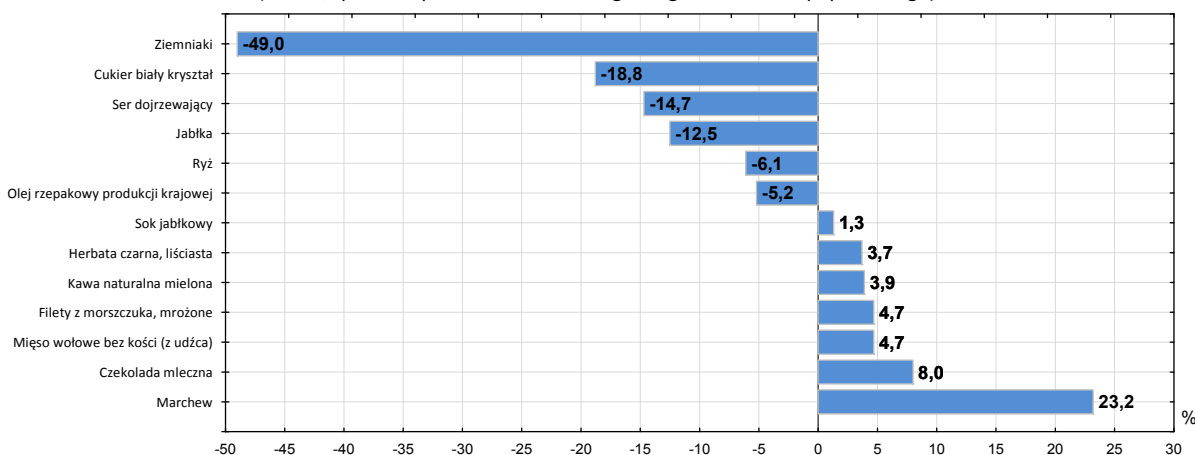
W relacji do kwietnia ub. roku cena karpia świeżego wzrosła o 13,1%, a cena fileta z morszczuka mrożonego – o 4,7%.

Z grupy „mleko, sery i jaja” spadek cen dotyczył sera dojrzewającego (o 14,7%), mleka krowiego spożywczego o zawartości tłuszczu 3-3,5%, sterylizowanego (o 8,6%), mleka krowiego spożywczego o zawartości tłuszczu 2-2,5% (o 3,0%), śmietany o zawartości tłuszczu 18% (o 2,8%) oraz sera twarogowego półtłustego (o 0,8%). W ciągu roku nie zmieniła się cena jaj kurzych świeżych.

W grupie „oleje i pozostałe tłuszcze” zmniejszyły się ceny masła świeżego o zawartości tłuszczu ok. 82,5% (o 7,6%), oleju rzepakowego produkcji krajowej (o 5,2%) oraz margaryny (o 2,5%).

W skali roku ceny ziemniaków obniżyły się o 49,0%, cebuli o 28,9%, jabłek o 12,5%, pomarańczy o 0,4%, a cytryn o 0,3%. Wzrosły natomiast ceny marchwi (o 23,2%).

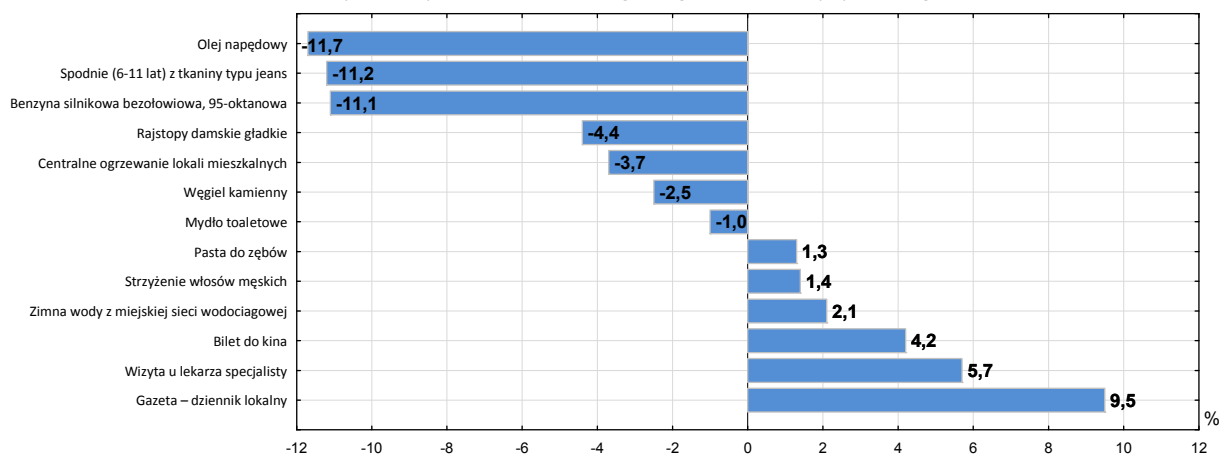
Zmiany cen detalicznych wybranych artykułów żywnościowych w kwietniu 2015 r.
(wzrost/spadek w porównaniu do analogicznego okresu roku poprzedniego)



Wśród pozostałych artykułów żywnościowych obniżyły się ceny m.in.: cukru białego kryształ (o 18,8%) oraz piwa pełnego jasnego (o 4,9%). Wzrosła natomiast cena m.in. czekolady mlecznej (o 8,0%), kawy naturalnej mielonej (o 3,9%) oraz herbaty czarnej, liściastej (o 3,7%).

W porównaniu do kwietnia ub. roku odnotowano wzrost cen usług i towarów nieżywnościowych m.in.: związanych z pobraniem zimnej wody z miejskiej sieci wodociągowej (o 2,1%) oraz za ciepłą wodę (o 0,2%). Obniżyła się cena centralnego ogrzewania lokali mieszkalnych (o 3,7%). W ciągu roku nie zmieniła się cena wywozu śmieci segregowanych i niesegregowanych w budynkach wielorodzinnych. W kwietniu br. za tonę węgla kamiennego płacono o 2,5% mniej niż w analogicznym miesiącu roku poprzedniego.

Zmiany cen detalicznych wybranych artykułów nieżywnościowych i usług konsumpcyjnych w kwietniu 2015 r.
(wzrost/spadek w porównaniu do analogicznego okresu roku poprzedniego)



Wśród produktów i usług związanych z transportem nieznacznie zmniejszyła się cena przejazdu taksówką osobową, taryfa dzienna (o 0,8%). Cena litra oleju napędowego obniżyła się w skali roku o 11,7%, a benzyny silnikowej bezołowiowej 95-oktanowej – o 11,1%.

W skali roku wzrosła opłata za wizytę u lekarza specjalisty – o 5,7% oraz cena biletu do kina – o 4,2%.

Wśród pozostałych badanych artykułów nieżywnościowych wzrost cen w porównaniu z kwietniem ub. roku dotyczył m.in.: gazety – dziennika lokalnego (o 9,5%), franki syntetycznej (o 7,2%), podkoszulka męskiego bawełnianego, krótki rękaw (o 4,5%) i papierosów (o 1,4%). Mniej natomiast płacono m.in. za: spodnie (6-11 lat) z tkaniny typu jeans (o 11,2%), odtwarzacz DVD (o 11,1%), rajstopy damskie gładkie (o 4,4%) oraz półbuty męskie skórzane na podszewie nieskórzanej (o 2,8%).

W skali roku wzrosła cena podzelowania obuwia męskiego – o 3,6%, oczyszczenia chemicznego garnituru męskiego 2-częściowego – o 3,2% oraz strzyżenia włosów męskich – o 1,4%.

ROLNICTWO

W kwietniu br. średnia¹ temperatura powietrza na obszarze województwa dolnośląskiego wyniosła 8,3°C i była o 1,7°C niższa od średniej temperatury odnotowanej w kwietniu ub. roku, przy czym maksymalna temperatura to 9,4°C (Wrocław), a minimalna – 7,1°C (Jelenia Góra). Średnia suma opadów atmosferycznych wyniosła 21,0 mm (wobec 38,7 mm w kwietniu 2014 r.). We Wrocławiu suma opadów w kwietniu br. stanowiła 48% normy z wielolecia (1971-2000), podczas gdy w analogicznym miesiącu ub. roku – 90% normy. Liczba dni z opadami w kwietniu br. wyniosła od 10 do 14 w zależności od regionu (rok wcześniej w granicy 13 – 15 dni).

Skup zbóż^a kształtował się następująco:

Wyszczególnienie	VII 2014 – IV 2015		IV 2015		
	w tys. t	analogiczny okres poprzedniego roku = 100	w tys. t	IV 2014 = 100	III 2015 = 100
Ziarno zbóż podstawowych ^b	1405,2	122,5	77,2	100,3	103,5
w tym:					
pszenica	1127,9	129,8	72,1	104,7	106,8
żyto	39,7	61,0	0,9	38,1	74,4

a W okresie styczeń-kwiecień br. bez skupu realizowanego przez osoby fizyczne. b Obejmuje: pszenicę, żyto, jęczmień, owies, pszenżyto; łącznie z mieszankami zbożowymi, bez ziarna siewnego.

Na rynku rolnym w kwietniu br. łącznie skupiono 77,2 tys. ton **zbóż podstawowych**, tj. więcej w porównaniu z poprzednim miesiącem o 3,5%, a w relacji z kwietniem ub. roku więcej o 0,3%. Pszenicy w skali miesiąca skupiono więcej o 6,8%, a w skali roku – więcej o 4,7%. Skup żyta był mniejszy – w relacji do marca br. o 25,6%, a w relacji do kwietnia 2014 r. o 61,9%.

¹ Przeciętne wartości temperatur i opadów obliczono jako średnie arytmetyczne przeciętnych miesięcznych wartości z czterech stacji hydrologiczno-meteorologicznych Instytutu Meteorologii i Gospodarki Wodnej, zlokalizowanych w Jeleniej Górze, Kłodzku, Legnicy i Wrocławiu.

W okresie lipiec 2014 r. – kwiecień br. skup zbóż podstawowych wyniósł 1405,2 tys. ton i był większy o 22,5% niż w tym samym okresie roku poprzedniego, przy czym pszenicy skupiono więcej o 29,8%, a żyta mniej o 39,0%.

Skup podstawowych produktów zwierzęcych^a kształtował się następująco:

Wyszczególnienie	I-IV 2015		IV 2015		
	w tys. t	I-IV 2014 = 100	w tys. t	IV 2014 = 100	III 2015 = 100
Żywiec rzeźny ^b	27,0	94,5	6,7	74,8	86,2
w tym:					
bydło (bez cieląt)	2,0	104,7	0,5	106,4	94,4
trzoda chlewna	2,5	112,4	0,6	99,8	69,7
drób	22,4	92,0	5,6	71,1	87,7
Mleko ^c	52,8	100,6	13,9	101,8	102,9

a Bez skupu realizowanego przez osoby fizyczne. b Obejmuje bydło, cielęta, trzodę chlewną, owce, konie i drób; w wadze żywej. c W milionach litrów.

W kwietniu br. **skup żywca rzeźnego** ogółem wyniósł 6,7 tys. ton, tj. mniej zarówno w relacji z poprzednim miesiącem (o 13,8%), jak i w porównaniu z kwietniem ub. roku (o 25,2%). W skali miesiąca zmniejszył się skup trzody chlewniej (o 30,3%), drobiu (o 12,3%) i bydła (o 5,6%), a w porównaniu do kwietnia ub. roku mniej skupiono drobiu (o 28,9%) i trzody chlewniej (o 0,2%), natomiast bydła skupiono więcej (o 6,4%).

W okresie styczeń-kwiecień br. skup żywca rzeźnego był mniejszy o 5,5% od notowanego w analogicznym okresie ub. roku. Wyższy niż przed rokiem był skup trzody chlewniej i bydła, a niższy – drobiu.

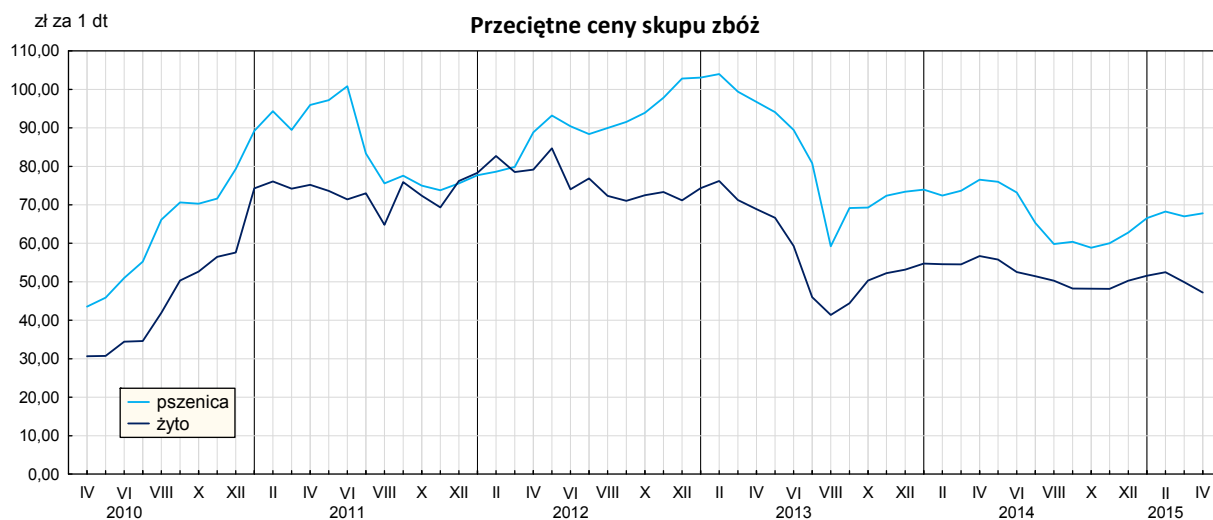
Od początku br. skupiono 52,8 mln l **mleka**, tj. więcej o 0,6% niż w analogicznym okresie ub. roku. W kwietniu br. dostawy tego surowca do skupu były większe w ujęciu miesięcznym – o 2,9% oraz większe w skali roku – o 1,8%.

Przeciętne ceny w skupie podstawowych produktów rolnych kształtowały się następująco:

Wyszczególnienie	I-IV 2015		IV 2015		
	zł	I-IV 2014 = 100	zł	IV 2014 = 100	III 2015 = 100
Ziarno zbóż ^a za 1 dt:					
pszenica	67,52	91,1	67,81	88,6	101,2
żyto	50,39	91,7	47,21	83,3	94,5
Żywiec rzeźny za 1 kg wagi żywej:					
bydło (bez cieląt)	6,20	101,2	6,18	103,9	99,7
trzoda chlewna	4,52	87,5	4,72	91,6	98,6
drób	3,94	95,6	3,89	97,0	97,5
Mleko za 1 hl	123,83	77,4	121,53	77,9	98,4

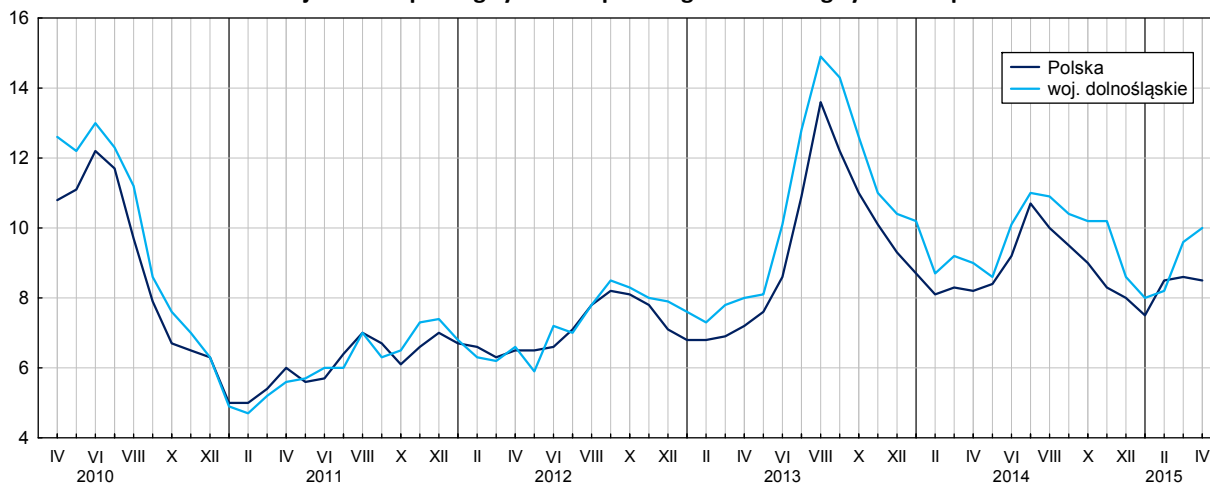
a Bez ziarna siewnego.

Średnie ceny za dostarczoną w kwietniu br. pszenicę do skupu były wyższe niż przed miesiącem o 1,2%, natomiast niższe niż przed rokiem o 11,4%. Średnie ceny żyta były niższe – zarówno w skali miesiąca (o 5,5%), jak i w skali roku (o 16,7%).



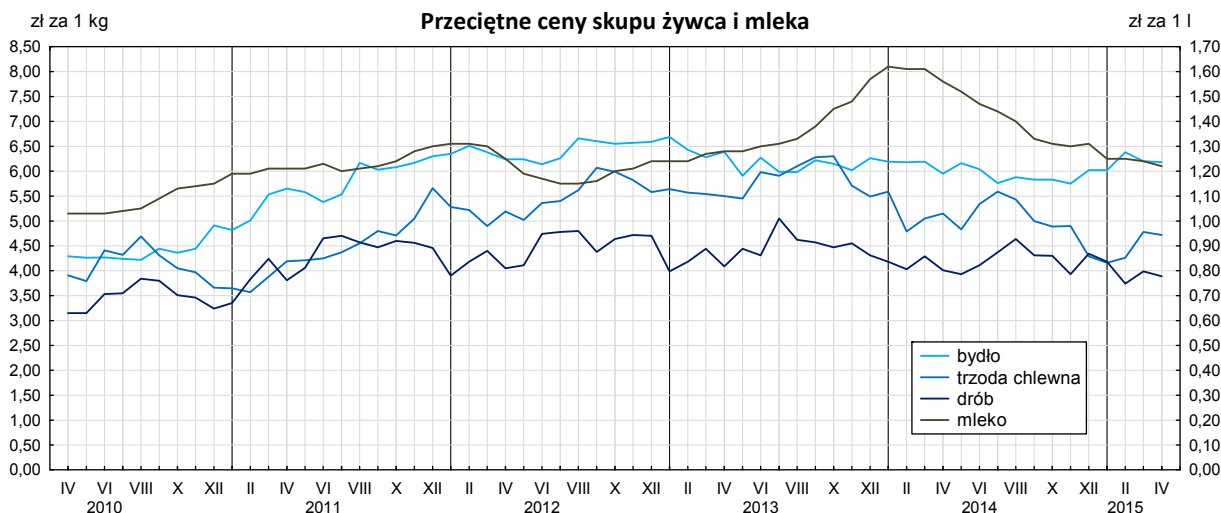
W porównaniu do marca br. odnotowano spadek cen żywca wieprzowego w skupie o 1,4%; za 1 kg tego surowca w kwietniu br. płacono 4,72 zł. W ujęciu rocznym przeciętne ceny żywca wieprzowego w skupie były niższe o 8,4%. Cena 1 kg żywca wieprzowego (w wadze żywej) w kwietniu br. równoważyła wartość 10,0 kg żyta (według cen w skupie), wobec 9,6 przed miesiącem i 9,0 przed rokiem.

Relacja cen skupu 1 kg żywca wieprzowego do cen 1 kg żyta w skupie



Przeciętna cena skupu 1 kg żywca drobiowego w kwietniu br. wyniosła 3,89 zł i w odniesieniu do marca br. była niższa o 2,5%, a w relacji do kwietnia ub. roku – niższa o 3,0%.

Przeciętna cena skupu żywca wołowego (6,18 zł/kg), była niższa zarówno w skali miesiąca (o 0,3%), natomiast w skali roku była wyższa o 3,9%.



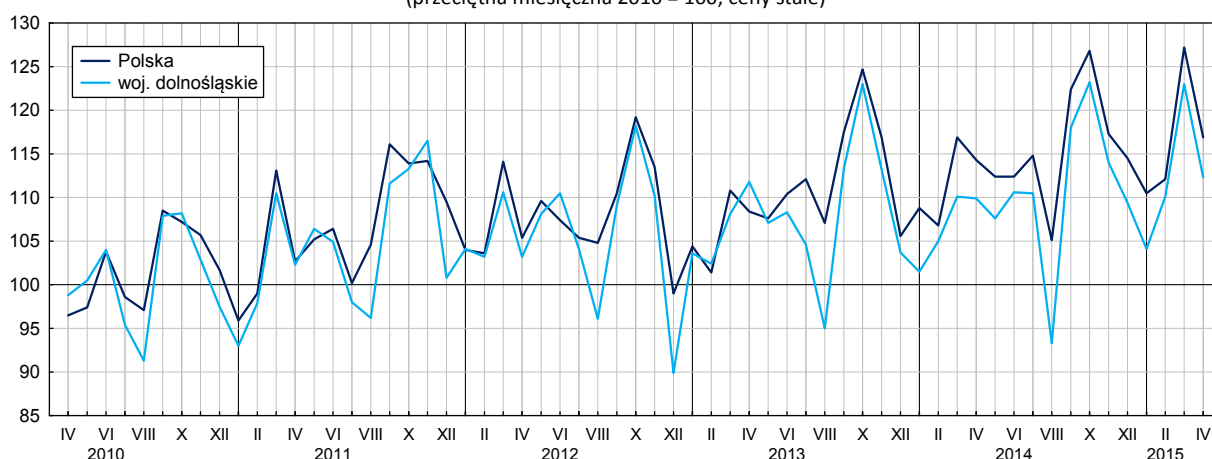
Średnia cena mleka w kwietniu br. ukształtowała się na poziomie 121,53 zł za 1 hl, tj. niższym o 1,6% niż przed miesiącem i niższym o 22,1% niż przed rokiem.

PRZEMYSŁ I BUDOWNICTWO

Produkcja sprzedana przemysłu w kwietniu br. osiągnęła wartość (w cenach bieżących) 9016,2 mln zł i była (w cenach stałych) o 2,2% wyższa niż przed rokiem (kiedy to zanotowano jej obniżenie o 1,7%). Równocześnie w skali roku zanotowano spadek (w cenach bieżących) **produkcji budowlano-montażowej** o 2,9% (podczas gdy przed rokiem notowano wzrost tj. o 11,2%).

Produkcja sprzedana w przetwórstwie przemysłowym, stanowiąca 78,8% produkcji przemysłowej ogółem, w porównaniu z kwietniem ub. roku zwiększyła się (w cenach stałych) o 3,1% (wówczas odnotowano spadek o 2,3%). W sekcji wytwarzanie i zaopatrywanie w energię elektryczną, gaz, parę wodną i gorącą wodę odnotowano wzrost o 3,8% (przed rokiem spadek o 23,7%).

Produkcja sprzedana przemysłu
(przeciętna miesięczna 2010 = 100; ceny stałe)



Wyższy niż w kwietniu ub. roku poziom produkcji sprzedanej wystąpił w 18 (spośród 31 występujących w województwie) działach przemysłu, w tym m.in. w produkcji papieru i wyrobów z papieru (o 16,9%) oraz produkcji urządzeń elektrycznych (o 7,1%). Spadek produkcji sprzedanej w porównaniu do kwietnia ub. roku odnotowano m.in. w produkcji: chemikaliów i wyrobów chemicznych (o 18,3%), artykułów spożywczych (o 17,6%) oraz maszyn i urządzeń (o 3,8%).

Dynamika (w cenach stałych) i struktura (w cenach bieżących) produkcji sprzedanej przemysłu kształtowały się następująco:

Wyszczególnienie	IV 2015	I-IV 2015	
	analogiczny okres roku poprzedniego = 100	w odsetkach	
Ogółem	102,2	105,2	100,0
w tym:			
Przetwórstwo przemysłowe	103,1	107,0	80,3
w tym produkcja:			
artykułów spożywczych	82,4	95,8	5,0
papieru i wyrobów z papieru	116,9	122,6	3,2
chemikaliów i wyrobów chemicznych	81,7	92,4	3,7
wyrobów z gumy i tworzyw sztucznych	101,9	105,7	8,1
wyrobów z metali ^Δ	100,3	101,7	6,1
komputerów, wyrobów elektronicznych i optycznych	105,5	99,8	8,7
urządzeń elektrycznych	107,1	121,0	6,2
maszyn i urządzeń ^Δ	96,2	102,8	3,7
pojazdów samochodowych, przyczep i naczep ^Δ	105,4	108,3	21,5
Wytwarzanie i zaopatrywanie w energię elektryczną, gaz, parę wodną i gorącą wodę	103,8	98,1	2,2

W porównaniu z marcem br. produkcja sprzedana przemysłu zmniejszyła się o 8,7%, w tym w przetwórstwie przemysłowym – o 7,6%.

Na 1 zatrudnionego produkcja sprzedana w kwietniu br. wyniosła (w cenach bieżących) 42,5 tys. zł i była (w cenach stałych) o 0,4% mniejsza niż przed rokiem, przy większym (o 2,7%) przeciętnym zatrudnieniu i wzroście przeciętnego miesięcznego wynagrodzenia brutto (o 26,3%).

W okresie styczeń-kwiecień br. produkcja sprzedana przemysłu wyniosła (w cenach bieżących) 36288,1 mln zł i była (w cenach stałych) wyższa o 5,2% niż w analogicznym okresie ub. roku. W przetwórstwie przemysłowym zwiększyła się o 7,0%, natomiast w wytwarzaniu i zaopatrywaniu w energię elektryczną, gaz, parę wodną i gorącą wodę zmniejszyła się o 1,9%.

Produkcja sprzedana budownictwa (w cenach bieżących) w kwietniu br. wyniosła 777,4 mln zł i była o 3,1% niższa niż w kwietniu ub. roku (kiedy odnotowano wzrost o 14,2%).

W porównaniu z marcem br. produkcja sprzedana budownictwa zmniejszyła się o 0,6%.

Wydajność pracy w budownictwie, mierzona wartością produkcji sprzedanej budownictwa w przeliczeniu na 1 zatrudnionego, w kwietniu br. ukształtowała się na poziomie 29,8 tys. zł (w cenach bieżących) i była o 1,6% wyższa niż przed rokiem, przy mniejszym (o 4,6%) przeciętnym zatrudnieniu oraz wzroście przeciętnego miesięcznego wynagrodzenia brutto (o 3,4%).

W okresie styczeń-kwiecień br. produkcja sprzedana budownictwa osiągnęła wartość 2863,9 mln zł, tj. o 5,3% wyższą w porównaniu z analogicznym okresem ub. roku (wobec wzrostu o 12,4% przed rokiem).

Produkcja budowlano-montażowa (w cenach bieżących) w kwietniu br. ukształtowała się na poziomie 397,7 mln zł i stanowiła 51,2% ogółu produkcji sprzedanej budownictwa. W porównaniu do marca br. produkcja budowlano-montażowa zmniejszyła się o 3,3%, natomiast w odniesieniu do kwietnia ub. roku – o 2,9%. W strukturze produkcji budowlano-montażowej w kwietniu br. największy udział (38,7%) miały podmioty, których podstawowym rodzajem działalności była budowa obiektów inżynierii lądowej i wodnej. W skali roku wartość produkcji zrealizowanej w tym dziale zwiększyła się o 5,1%. Podmioty specjalizujące się w budowie budynków i robotach specjalistycznych odnotowały spadek w skali roku produkcji budowlano-montażowej.

Dynamika i struktura produkcji budowlano-montażowej (w cenach bieżących) kształtowały się następująco:

Działy budownictwa	IV 2015	I-IV 2015	
	analogiczny okres roku poprzedniego = 100	w odsetkach	
Ogółem	96,7	97,1	100,0
Budowa budynków ^Δ	87,1	85,6	26,7
Budowa obiektów inżynierii lądowej i wodnej ^Δ	96,3	105,1	36,4
Roboty budowlane specjalistyczne	105,2	98,1	36,9

W porównaniu z marcem br. wzrost produkcji budowlano-montażowej odnotowano w podmiotach, których podstawowym rodzajem działalności były roboty budowlane specjalistyczne (o 5,2%).

W okresie styczeń-kwiecień br. produkcja budowlano-montażowa ukształtowała się na poziomie 1394,0 mln zł i stanowiła 48,7% wartości ogółu produkcji sprzedanej budownictwa. W ciągu roku jej wartość zwiększyła się o 7,7% (wobec spadku o 2,6% przed rokiem). W strukturze produkcji budowlano-montażowej największy udział miały podmioty, których podstawowym rodzajem działalności były roboty budowlane specjalistyczne (36,9%).

BUDOWNICTWO MIESZKANIOWE

W kwietniu 2015 r. w porównaniu z analogicznym miesiącem ub. roku zwiększyła się liczba mieszkań oddanych do użytkowania oraz liczba mieszkań, na budowę których uzyskano pozwolenia, natomiast zmniejszyła się liczba mieszkań rozpoczętych.

Według wstępnych danych¹ w kwietniu br. w województwie **przekazano do użytkowania** 1048 mieszkania, tj. o 4,8% więcej niż przed rokiem. W kraju oddano do użytkowania o 13,9% mniej mieszkań niż rok wcześniej.

W kwietniu br. inwestorzy indywidualni przekazali 582 mieszkań, inwestorzy budujący na sprzedaż lub wynajem – 460 mieszkań, (przed rokiem w tych formach budownictwa oddano odpowiednio 435 i 506 mieszkań), a mieszkań komunalnych – 6. W pozostałych formach budownictwa mieszkaniowego (tj. budownictwie spółdzielczym, społecznym czynszowym oraz zakładowym) nie oddano nowych mieszkań.

Mieszkania oddane do użytkowania w województwie dolnośląskim w kwietniu br. stanowiły 10,5% mieszkań oddanych do użytkowania w kraju.

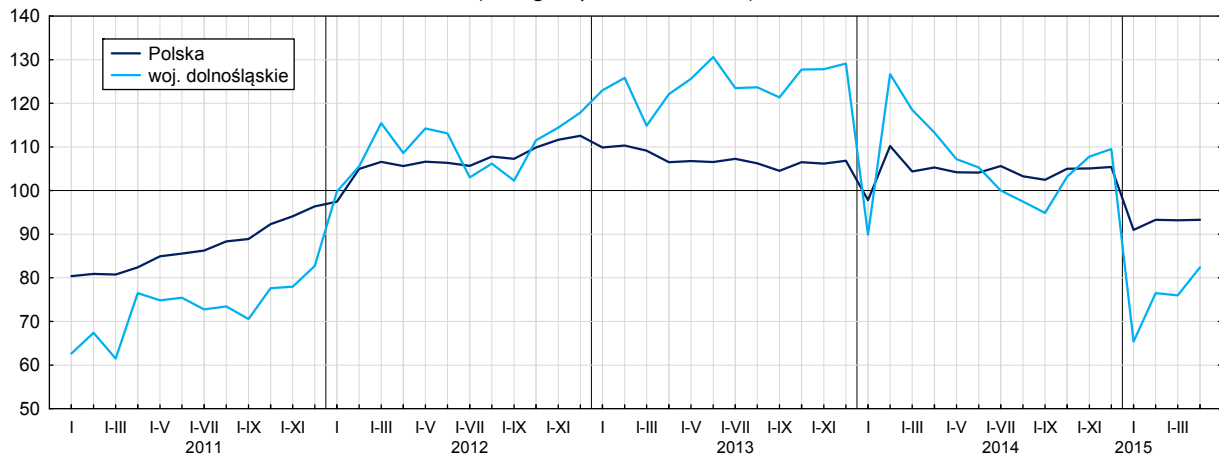
Liczba mieszkań oddanych do użytkowania **w okresie styczeń-kwiecień br.** kształtowała się następująco:

Formy budownictwa	Mieszkania oddane do użytkowania			Przeciętna powierzchnia użytkowa 1 mieszkania w m ²
	w liczbach bezwzględnych	w odsetkach	I-IV 2014 = 100	
Ogółem	3587	100,0	72,7	104,9
Indywidualne	2015	56,2	92,9	136,5
Spółdzielcze	3	0,1	9,1	98,0
Przeznaczone na sprzedaż lub wynajem	1533	42,7	70,0	64,6
Komunalne	12	0,3	70,6	48,7
Spółeczne czynszowe	24	0,7	4,6	51,1

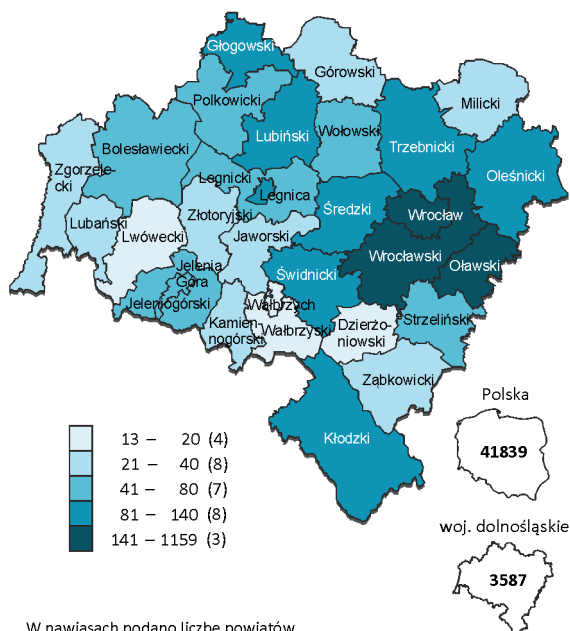
¹ Dane meldunkowe – mogą ulec zmianie po opracowaniu sprawozdań kwartalnych

W okresie styczeń-kwiecień br. oddano do użytkowania 3587 mieszkań, tj. o 1347 mniej niż w analogicznym okresie ub. roku. Spadek liczby zrealizowanych mieszkań odnotowano we wszystkich formach budownictwa mieszkaniowego, w tym największy w budownictwie społecznym czynszowym – spadek ponad 20-krotny oraz spółdzielczym – spadek 11-krotny.

Mieszkania oddane do użytkowania (analogiczny okres 2010 = 100)



Mieszkania oddane do użytkowania według powiatów w okresie styczeń-kwiecień 2015 r.



W nawiasach podano liczbę powiatów.

Przeciętna powierzchnia mieszkania oddanego do użytkowania w okresie czterech miesięcy br. wyniosła 104,9 m² i była o 15,5 m² większa niż w okresie styczeń-kwiecień 2014 r. Największe mieszkania wybudowali inwestorzy indywidualni. Wzrost przeciętnej powierzchni oddanego mieszkania odnotowano we wszystkich formach budownictwa mieszkaniowego, poza budownictwem komunalnym.

Od początku roku najwięcej mieszkań przekazano do użytkowania na terenie Wrocławia – 32,3% (1159 mieszkań) ogółu oddanych w województwie, a następnie w powiecie wrocławskim – 18,0% (646). W Wałbrzychu oraz w powiatach lwóweckim i dzierzoniowskim przekazano najmniej mieszkań (odpowiednio 13, 14 i 16).

Mieszkania o największej przeciętnej powierzchni użytkowej powstały na terenie powiatów: strzebińskiego (166,9 m²), górowskiego (165,6 m²) i jeleniogórskiego (161,4 m²) oraz w Wałbrzychu (157,9 m²), powiecie złotoryjskim (155,5 m²) i legnickim (153,0 m²). Najmniejsze (poniżej 80 m²) wybudowano w Legnicy (71,2 m²) i we Wrocławiu (70,3 m²).

W kwietniu 2015 r. starostwa powiatowe wydały **pozwolenia na realizację** 968 nowych mieszkań. Było to o 7,2% więcej niż w analogicznym miesiącu ub. roku. Najwięcej pozwoleń (51,0% ogólnej liczby) dotyczyło mieszkań przeznaczonych na sprzedaż lub wynajem.

W omawianym miesiącu **rozpoczęto budowę** 1240 mieszkań, czyli w relacji do poprzedniego roku mniej o 5,8%. Ponad 60% mieszkań mają wybudować inwestorzy budujący na sprzedaż lub wynajem.

W okresie styczeń-kwiecień br. w porównaniu z analogicznym okresem ub. roku zwiększyła się liczba pozwoleń na budowę mieszkań o 28,6%, a liczba mieszkań rozpoczętych wzrosła o 14,5%. W ciągu czterech miesięcy br. wśród mieszkań, na budowę których wydano pozwolenia, a także wśród mieszkań rozpoczętych większość stanowiły mieszkania z przeznaczeniem na sprzedaż lub wynajem.

Liczba mieszkań, na których budowę wydano pozwolenia i których budowę rozpoczęto w okresie styczeń-kwiecień br. kształtowała się następująco:

Formy budownictwa	Mieszkania, na których budowę wydano pozwolenia			Mieszkania, których budowę rozpoczęto		
	w liczbach bezwzględnych	w odsetkach	I-IV 2014 = 100	w liczbach bezwzględnych	w odsetkach	I-IV 2014 = 100
Ogółem	5165	100,0	128,6	4897	100,0	114,5
Indywidualne	1881	36,4	137,6	1491	30,4	83,6
Przeznaczone na sprzedaż lub wynajem	3269	63,3	124,0	3241	66,2	135,9
Komunalne	15	0,3	115,4	7	0,1	x
Spółeczne czynszowe	-	-	-	116	2,4	105,5
Spółdzielcze	-	-	-	42	0,9	x

RYNEK WEWNĘTRZNY

W kwietniu br. odnotowano w skali roku (w cenach bieżących) spadek sprzedaży detalicznej, natomiast wzrost sprzedaży hurtowej.

Sprzedaż detaliczna zrealizowana przez przedsiębiorstwa handlowe i niehandlowe w kwietniu br. była o 3,3% niższa niż przed rokiem (wobec wzrostu o 11,8% w kwietniu ub. roku). Najwyższą sprzedaż detaliczną w relacji do analogicznego miesiąca poprzedniego roku odnotowano m.in. w grupie farmaceutyki, kosmetyki, sprzęt ortopedyczny o 56,8%, która stanowiła 6,2% sprzedaży detalicznej ogółem.

Dynamika i struktura (w cenach bieżących) sprzedaży detalicznej kształtowały się następująco:

Wyszczególnienie	IV 2015	I-IV 2015	
	analogiczny okres roku poprzedniego = 100	w odsetkach	
Ogółem ^a	96,7	101,2	100,0
w tym:			
Pojazdy samochodowe, motocykle, części	108,1	102,2	11,2
Paliwa stałe, ciekłe i gazowe	86,7	86,7	5,7
Żywność, napoje i wyroby tytoniowe	93,2	103,0	45,6
Pozostała sprzedaż detaliczna w niewyspecjalizowanych sklepach	137,9	127,7	1,2
Farmaceutyki, kosmetyki, sprzęt ortopedyczny	156,8	158,7	6,2
Włókno, odzież, obuwie	103,4	98,4	11,5
Meble, RTV, AGD	83,2	87,3	5,4
Prasa, książki, pozostała sprzedaż w wyspecjalizowanych sklepach	105,3	102,0	1,5
Pozostałe	74,2	81,6	9,2

a Grupowania przedsiębiorstw dokonano na podstawie Polskiej Klasyfikacji Działalności – PKD 2007, zaliczając przedsiębiorstwo do określonej kategorii według przeważającego rodzaju działalności, zgodnie z aktualnym w omawianym okresie stanem organizacyjnym. Odnotowane zmiany (wzrost/spadek) sprzedaży detalicznej w poszczególnych grupach rodzajów działalności przedsiębiorstw mogą zatem również wynikać ze zmiany przeważającego rodzaju działalności przedsiębiorstwa oraz zmian organizacyjnych. Nie ma to wpływu na dynamikę sprzedaży detalicznej ogółem.

Sprzedaż detaliczna w porównaniu z marcem 2015 r. zmniejszyła się o 3,4%. W skali miesiąca największy spadek odnotowano w grupie towarowej pojazdy samochodowe, motocykle, części (o 13,7%).

W okresie styczeń-kwiecień 2015 r. sprzedaż detaliczna była wyższa o 1,2% niż w analogicznym okresie poprzedniego roku (wobec wzrostu o 10,3% w okresie styczeń-kwiecień 2014 r.).

W kwietniu br. **sprzedaż hurtowa** (w cenach bieżących) w przedsiębiorstwach handlowych w relacji do poprzedniego miesiąca była niższa o 3,3%, a w porównaniu do kwietnia ub. roku – wyższa o 14,4%; w przedsiębiorstwach hurtowych – w relacji do poprzedniego miesiąca była niższa o 2,1%, a w porównaniu do kwietnia ub. roku – wyższa o 15,1%.

W okresie styczeń-kwiecień br., w porównaniu do analogicznego okresu ub. roku, sprzedaż hurtowa w przedsiębiorstwach handlowych zwiększyła się o 6,8%, a w przedsiębiorstwach hurtowych – o 7,8%.

WYNIKI FINANSOWE PRZEDSIĘBIORSTW NIEFINANSOWYCH

W I kwartale 2015 r. wyniki finansowe badanych przedsiębiorstw niefinansowych (z wyjątkiem przychodów z całokształtu działalności oraz wyniku ze sprzedaży produktów, towarów i materiałów) oraz większość podstawowych wskaźników ekonomiczno-finansowych były słabsze od uzyskanych przed rokiem. W efekcie większego wzrostu w skali roku kosztów uzyskania przychodów z całokształtu działalności niż wartości przychodów, pogorszył się wskaźnik poziomu kosztów.

Przychody z całokształtu działalności w I kwartale 2015 r. były o 4,1% wyższe od osiągniętych w roku poprzednim, natomiast koszty uzyskania tych przychodów zwiększyły się o 4,3%. Przychody netto ze sprzedaży produktów, towarów i materiałów wzrosły w relacji do poprzedniego roku o 3,7%, a koszty tej działalności – o 3,0%. W ujęciu wartościowym największy wzrost przychodów netto ze sprzedaży produktów, towarów i materiałów zanotowano w sekcjach: pozostała działalność usługowa, zakwaterowanie i gastronomia oraz działalność profesjonalna, naukowa i techniczna.

Przychody, koszty oraz wyniki finansowe podmiotów objętych badaniem kształtowały się następująco:

Wyszczególnienie	I-III 2014	I-III 2015
	w mln zł	
Przychody z całokształtu działalności	40364,7	42036,3
w tym przychody ze sprzedaży produktów, towarów i materiałów	39323,1	40784,2
Koszty uzyskania przychodów z całokształtu działalności	38198,3	39834,5
w tym koszt własny sprzedanych produktów oraz wartość sprzedanych towarów i materiałów	37218,5	38327,7
Wynik ze sprzedaży produktów, towarów i materiałów	2104,6	2456,5
Wynik na pozostałej działalności operacyjnej	251,2	96,0
Wynik na operacjach finansowych	-189,4	-350,7
Wynik na działalności gospodarczej	2166,4	2201,8
Wynik zdarzeń nadzwyczajnych	-1,3	-61,4
Wynik finansowy brutto	2165,1	2140,3
Wynik finansowy netto	1754,9	1698,1
zysk netto	2297,7	2452,5
strata netto	542,9	754,3

Wynik finansowy ze sprzedaży produktów, towarów i materiałów był o 16,7% wyższy niż przed rokiem i wyniósł 2456,5 mln zł. W skali roku pogorszył się wynik na operacjach finansowych (z minus 189,4 mln zł do minus 350,7 mln zł) oraz aż o 61,8% pogorszył się wynik na pozostałej działalności operacyjnej (z 251,2 mln zł do 96,0 mln zł). W rezultacie, wynik finansowy na działalności gospodarczej ukształtował się na poziomie 2201,8 mln zł i był o 1,6% wyższy niż w I kwartale 2014 r. Po uwzględnieniu wyniku zdarzeń nadzwyczajnych w kwocie minus 61,4 mln zł, wynik finansowy brutto osiągnął wartość 2140,3 mln zł i był niższy o 1,1% od uzyskanego rok wcześniej. Obciążenia wyniku finansowego brutto zwiększyły się w skali roku o 7,8% – do 442,2 mln zł. Nieznacznie wzrosła relacja obciążenia wyniku finansowego do zysku brutto – z 15,2% do 15,4%. Wynik finansowy netto ukształtował się na poziomie 1698,1 mln zł i był niższy o 3,2% w porównaniu do uzyskanego przed rokiem; zysk netto zwiększył się o 6,7%, a strata netto zwiększyła się o 39,0%.

W I kwartale 2015 r. zysk netto wykazało 67,4% badanych przedsiębiorstw (wobec 69,0% przed rokiem). Udział przychodów przedsiębiorstw wykazujących zysk netto w ogólnej kwocie przychodów z całokształtu działalności zmniejszył się w skali roku z 83,7% do 80,3%.

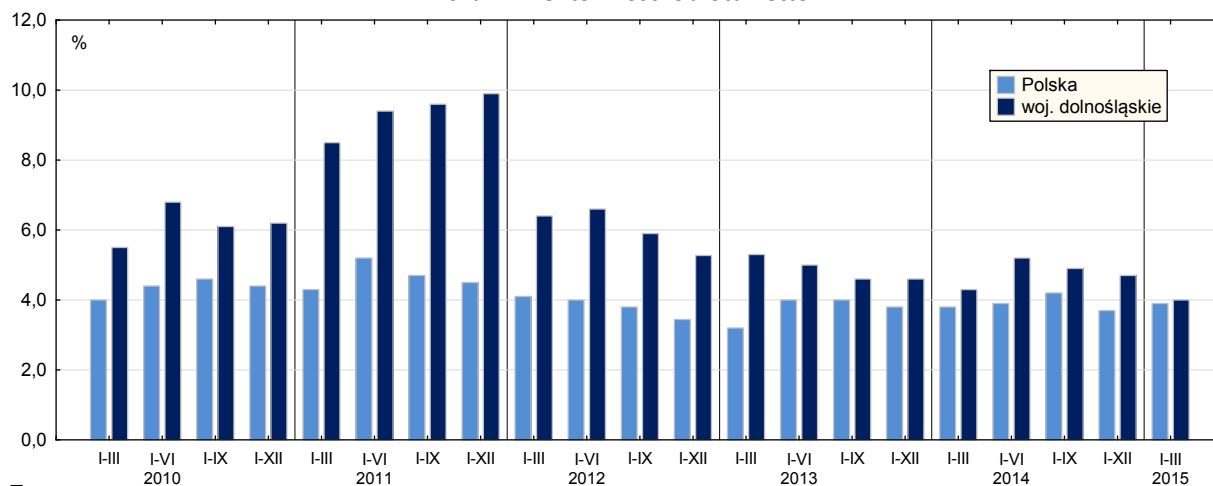
W przetwórstwie przemysłowym zysk netto odnotowało 73,1% przedsiębiorstw (w I kwartale 2014 r. – 75,2%), a udział uzyskanych przez te przedsiębiorstwa przychodów w przychodach z całokształtu działalności wszystkich podmiotów tej sekcji stanowił 83,7% (przed rokiem 88,7%).

Podstawowe wskaźniki ekonomiczno-finansowe podmiotów objętych badaniem kształtowały się następująco:

Wyszczególnienie	I-III 2014	I-III 2015
	w %	
Wskaźnik poziomu kosztów	94,6	94,8
Wskaźnik rentowności ze sprzedaży produktów, towarów i materiałów	5,4	6,0
Wskaźnik rentowności obrotu brutto	5,4	5,1
Wskaźnik rentowności obrotu netto	4,3	4,0
Wskaźnik płynności finansowej I stopnia	31,7	29,4
Wskaźnik płynności finansowej II stopnia	101,7	97,7

W relacji do I kwartału 2014 r. w badanych przedsiębiorstwach odnotowano pogorszenie podstawowych wskaźników ekonomiczno-finansowych. W skali roku wskaźnik poziomu kosztów z całokształtu działalności pogorszył się o 0,2 p.proc., wskaźnik rentowności sprzedaży produktów, towarów i materiałów poprawił się o 0,6 p.proc., a wskaźniki rentowności obrotu brutto i obrotu netto pogorszyły się odpowiednio o 0,3 p.proc. i 0,3 p.proc. Wskaźniki płynności finansowej I i II stopnia zmniejszyły się odpowiednio o 2,3 p.proc. i 4,0 p.proc.

Wskaźnik rentowności obrotu netto



□

Najbardziej rentowne rodzaje działalności to wytwarzanie i zaopatrywanie w energię elektryczną, gaz, parę wodną i gorącą wodę (wskaźnik rentowności obrotu netto 15,3%), działalność profesjonalna, naukowa i techniczna (10,7%) oraz informacja i komunikacja (8,6%).

W relacji do poprzedniego roku największe pogorszenie wskaźnika rentowności obrotu netto odnotowano w sekcjach administrowanie i działalność wspierająca (z 8,2% do 4,3%), pozostała działalność usługowa (z 6,9% do 4,2%) oraz informacja i komunikacja (z 9,9% do 8,6%). Największą poprawę rentowności obrotu netto odnotowano w działalności profesjonalnej, naukowej i technicznej (z 0,6% do 10,7%) oraz w działalności związanej z kulturą, rozrywką i rekreacją (z minus 9,7% do 0,2%).

Wartość aktywów obrotowych badanych przedsiębiorstw na koniec marca 2015 r. wyniosła 57365,1 mln zł i była o 4,8% wyższa niż w końcu marca 2014 r. Wzrosła wartość krótkoterminowych rozliczeń międzyokresowych (o 18,0%), zapasów (o 3,8%) i inwestycji krótkoterminowych (o 1,0%).

W rzeczowej strukturze aktywów obrotowych zmniejszył się udział inwestycji krótkoterminowych (z 21,4% do 20,6%) i zapasów (z 28,8% do 28,5%), natomiast wzrósł udział należności krótkoterminowych (z 47,2% do 47,9%) oraz krótkoterminowych rozliczeń międzyokresowych (z 2,6% do 2,9%).

Relacja zobowiązań krótkoterminowych do aktywów obrotowych wyniosła 70,1% (wobec 67,5% rok wcześniej).

W końcu marca 2015 r. zobowiązania długo- i krótkoterminowe (bez funduszy specjalnych) wyniosły 61796,3 mln zł i były o 9,8% wyższe niż przed rokiem. Zobowiązania długoterminowe stanowiły 34,9% ogółu zobowiązań (wobec 34,4% w końcu marca 2014 r.). Wartość zobowiązań długoterminowych wyniosła 21557,5 mln zł i była o 11,4% większa niż rok wcześniej. Zobowiązania krótkoterminowe badanych przedsiębiorstw wyniosły 40238,8 mln zł i w skali roku były większe o 8,9%.

* * *

Raport „Koniunktura gospodarcza w województwie dolnośląskim w maju 2015 r.” ukazał się na stronie głównej Urzędu Statystycznego we Wrocławiu: <http://wroclaw.stat.gov.pl> w dniu 29 maja 2015 r.

TABL. 1. WYBRANE DANE O WOJEWÓDZTWIE DOLNOŚLĄSKIM

WYSZCZEGÓLNIENIE		Styczeń	Luty	Marzec	Kwiecień	Maj	Czerwiec	Lipiec	Sierpień	Wrzesień	Październik	Listopad	Grudzień
Przeciętne zatrudnienie w sektorze przedsiębiorstw ^a (w tys. osób)	2014	441,6	442,9	443,3	441,2	441,0	441,5	441,1	439,8	439,7	440,8	442,0	441,7
	2015	445,1	445,0	445,5	445,1								
poprzedni miesiąc = 100	2014	99,6	100,3	100,1	99,5	100,0	100,1	100,0	99,6	100,0	100,2	100,3	99,9
	2015	100,8	100,0	100,1	99,9								
analogiczny miesiąc poprzedniego roku = 100	2014	101,7	101,7	101,5	100,5	100,5	100,4	100,4	99,8	99,6	99,5	99,5	99,6
	2015	100,8	100,5	100,5	100,9								
Bezrobotni zarejestrowani (w osobach; stan w końcu okresu)	2014	161245	160510	155337	148111	140406	134510	131407	128971	125721	121609	121840	121562
	2015	128074	128196	124742	119164								
Stopa bezrobocia ^b (w %; stan w końcu okresu)	2014	13,6	13,6	13,2	12,7	12,1	11,6	11,4	11,2	10,9	10,6	10,6	10,6
	2015	11,1	11,1	10,8	10,4								
Oferty pracy (zgłoszone w ciągu miesiąca)	2014	6584	8257	9048	8851	8180	8081	9256	8640	13903	9320	6367	4831
	2015	6377	8541	10245	9122								
Liczba bezrobotnych na 1 ofertę pracy (stan w końcu okresu)	2014	34	28	27	23	22	18	16	17	11	11	18	27
	2015	24	21	17	15								
Przeciętne wynagrodzenia miesięczne brutto w sektorze													
przedsiębiorstw ^a (w zł)	2014	3727,70	3689,49	3841,39	3929,35	3808,39	4365,57	3934,54	4011,50	3842,12	3898,90	4196,50	4491,01
	2015	3914,56	3886,69	4078,89	4586,70								
poprzedni miesiąc = 100	2014	86,1	99,0	104,1	102,3	96,9	114,6	90,1	102,0	95,8	101,5	107,6	107,0
	2015	87,2	99,3	104,9	112,4								
analogiczny miesiąc poprzedniego roku = 100	2014	104,0	104,9	105,1	105,3	105,3	102,0	105,8	109,0	99,4	105,3	104,2	103,7
	2015	105,0	105,3	106,2	116,7								
Wskaźnik cen:													
towarów i usług konsumpcyjnych^c:													
analogiczny okres poprzedniego roku = 100	2014	.	.	100,5	.	.	100,3	.	.	99,6	.	.	99,4
	2015

a W przedsiębiorstwach, w których liczba pracujących przekracza 9 osób. b Udział zarejestrowanych bezrobotnych w cywilnej ludności aktywnej zawodowo, szacowanej na koniec każdego miesiąca. c W kwartale.

TABL. 1. WYBRANE DANE O WOJEWÓDZTWIE DOLNOŚLĄSKIM (cd.)

WYSZCZEGÓLNIENIE		Styczeń	Luty	Marzec	Kwiecień	Maj	Czerwiec	Lipiec	Sierpień	Wrzesień	Październik	Listopad	Grudzień
Wskaźnik cen (dok.):													
skupu ziarna zbóż:													
poprzedni miesiąc = 100	2014	101,7	97,2	101,6	104,1	100,2	96,1	87,9	94,4	100,4	97,6	101,6	104,1
	2015	105,7	102,7	97,5	101,6								
analogiczny miesiąc poprzedniego roku = 100	2014	74,0	69,7	74,3	79,6	82,0	83,6	87,9	100,3	88,7	84,9	84,9	86,5
	2015	90,0	95,1	91,2	89,1								
skupu żywca rzeźnego wołowego (bez cieląt; wadze żywej):													
poprzedni miesiąc = 100	2014	98,9	99,8	100,2	96,1	103,5	98,1	95,4	102,1	99,1	100,0	98,6	104,7
	2015	100,0	106,0	97,2	99,7								
analogiczny miesiąc poprzedniego roku = 100	2014	92,5	96,1	98,6	93,1	104,2	96,3	96,2	98,3	93,7	94,8	95,5	96,2
	2015	97,2	103,2	100,2	103,9								
skupu żywca rzeźnego wieprzowego (w wadze żywej):													
poprzedni miesiąc = 100	2014	101,8	85,7	105,4	102,0	93,8	110,6	104,7	97,1	92,1	97,8	100,2	87,6
	2015	97,0	102,4	112,2	98,6								
analogiczny miesiąc poprzedniego roku = 100	2014	99,1	86,0	91,2	93,6	88,6	89,3	94,6	89,0	79,6	77,6	85,8	78,1
	2015	74,4	88,9	94,7	91,6								
Relacje cen skupu^a żywca wieprzowego (w wadze żywej)													
do cen 1 kg żyta	2014	10,2	8,7	9,2	9,0	8,6	10,1	11,0	10,9	10,4	10,2	10,2	8,6
	2015	8,0	8,2	9,6	10,0								
Produkcja sprzedana przemysłu^b (w cenach stałych):													
poprzedni miesiąc = 100	2014	97,9	103,4	104,9	99,8	97,9	102,8	99,9	84,4	126,5	104,4	92,5	96,0
	2015	95,2	105,8	111,7*	91,3								
analogiczny miesiąc poprzedniego roku = 100	2014	98,0	102,6	101,9	98,3	100,5	102,2	105,7	98,2	104,1	100,1	100,7	105,5
	2015	102,5	104,9	111,7*	102,2								
Produkcja budowlano-montażowa^b (w cenach bieżących):													
poprzedni miesiąc = 100	2014	30,8	136,9	108,5	119,0	104,5	113,5	101,5	99,0	101,3	133,7	82,1	129,5
	2015	33,4	127,8	137,5	96,7								
analogiczny miesiąc poprzedniego roku = 100	2014	80,2	98,8	108,0	111,2	106,5	119,8	91,5	92,5	83,2	93,8	88,9	93,0
	2015	101,0	94,3	119,5	97,1								

a Ceny bieżące bez VAT. b W przedsiębiorstwach, w których liczba pracujących przekracza 9 osób.

TABL. 1. WYBRANE DANE O WOJEWÓDZTWIE DOLNOŚLĄSKIM (dok.)

WYSZCZEGÓLNIENIE		Styczeń	Luty	Marzec	Kwiecień	Maj	Czerwiec	Lipiec	Sierpień	Wrzesień	Październik	Listopad	Grudzień
Mieszkania oddane do użytkowania (od początku roku)	2014	1188*	2719*	3934*	4934*	5639*	6521*	7613*	8291*	9449*	10958*	12623*	13953*
	2015	865*	1642*	2524*	3587								
analogiczny okres poprzedniego roku = 100	2014	73,1*	100,7*	103,2*	92,8*	85,3*	80,6*	80,9*	78,8*	78,2*	80,7*	84,3*	84,8*
	2015	72,8	60,4*	64,2*	72,7								
Sprzedaż detaliczna towarów^a (w cenach bieżących):													
poprzedni miesiąc = 100	2014	79,1	101,5	109,1	106,3	94,0	98,0	103,0	99,5	101,2	106,5	91,5	120,6
	2015	75,9	97,5	120,5	96,6								
analogiczny miesiąc poprzedniego roku = 100	2014	106,6	113,6	102,9	111,8	105,0	108,0	105,5	102,5	104,1	100,9	103,3	104,6
	2015	100,4	96,4	106,5	96,7								
Wskaźnik rentowności obrotu w przedsiębiorstwach^b (w %):													
brutto ^c	2014	.	.	5,4	.	.	6,2	.	.	5,9	.	.	5,6
	2015	.	.	5,1	.	.							
netto ^d	2014	.	.	4,3	.	.	5,2	.	.	4,9	.	.	4,7
	2015	.	.	4,0	.	.							
Nakłady inwestycyjne^b (w mln zł; ceny bieżące)													
	2014	.	.	2443,2	.	.	5220,5	.	.	8264,5	.	.	12621,9
	2015							
analogiczny okres poprzedniego roku = 100	2014	.	.	110,4	.	.	108,4	.	.	112,1	.	.	109,0
	2015							
Podmioty gospodarki narodowej (stan w końcu miesiąca)^e													
	2014	347811	348600	349035	348393	348733	349184	349315	349306	349668	350172	350720	351121
	2015	351426	352063	352083	352792								
w tym spółki handlowe	2014	31314	31512	31709	31960	32152	32405	32624	32833	33093	33357	33576	33770
	2015	34086	34327	34699	35093								
w tym z udziałem kapitału zagranicznego	2014	7199	7216	7238	7254	7275	7297	7327	7348	7386	7432	7459	7474
	2015	7488	7485	7494	7520								

a W przedsiębiorstwach, w których liczba pracujących przekracza 9 osób. b W przedsiębiorstwach, w których liczba pracujących przekracza 49 osób; dane są prezentowane narastająco. c Relacja wyniku finansowego brutto do przychodów z całokształtu działalności. d Relacja wyniku finansowego netto do przychodów z całokształtu działalności. e W rejestrze REGON; bez osób prowadzących gospodarstwa indywidualne w rolnictwie.