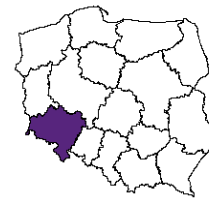




**URZĄD STATYSTYCZNY WE WROCŁAWIU**  
**ul. Oławska 31, 50-950 Wrocław**



Kontakt: e-mail: sekretariatUSWRO@stat.gov.pl  
tel. 71 37 16 300  
faks 71 37 16 360

Internet: wroclaw.stat.gov.pl

## **KOMUNIKAT O SYTUACJI SPOŁECZNO-GOSPODARCZEJ WOJEWÓDZTWA DOLNOŚLĄSKIEGO W LUTYM 2015 R.**

Nr 2/2015

opublikowany 27.03.2015 r.

- ⇒ Przeciętne zatrudnienie w sektorze przedsiębiorstw w lutym br., w porównaniu z lutym 2014 r., było wyższe o 0,5%; przed rokiem – o 1,7%. Stopa bezrobocia rejestrowanego pozostała na poziomie z poprzedniego miesiąca i wyniosła 11,1% (przed rokiem – 13,6%).
- ⇒ Wzrost przeciętnych miesięcznych wynagrodzeń brutto w sektorze przedsiębiorstw w ujęciu rocznym wyniósł 5,3%, podczas gdy przed rokiem – 4,9%.
- ⇒ W grupie artykułów żywnościowych większość cen obniżyła się, w tym najbardziej ceny ziemniaków, cebuli, cukru i jabłek. W grupie artykułów nieżywnościowych największy spadek cen w skali roku dotyczył m.in. benzyny bezołowiowej 95-oktanowej oraz oleju napędowego.
- ⇒ Przeciętne ceny skupu mleka, trzody chlewnej, drobiu, pszenicy oraz żyta były niższe niż przed rokiem, wzrosła natomiast cena bydła.
- ⇒ W skali roku zwiększyła się produkcja sprzedana przemysłu (w cenach stałych) o 4,7% (przed rokiem wzrost o 2,6%), natomiast zmniejszyła się produkcja budowlano-montażowa (w cenach bieżących) o 5,7% (spadek o 1,2% w lutym ub. roku).
- ⇒ Według wstępnych danych liczba mieszkań oddanych do użytkowania była o 46,8% mniejsza niż w lutym ub. roku. Najwięcej mieszkań przekazali inwestorzy indywidualni oraz budujący na sprzedaż lub wynajem. W ujęciu rocznym zwiększyła się liczba mieszkań, na których budowę wydano pozwolenia oraz liczba mieszkań rozpoczętych.
- ⇒ W skali roku zmniejszyła się sprzedaż detaliczna (o 3,6%, wobec wzrostu o 13,6% w lutym 2014 r.), natomiast zwiększyła się sprzedaż hurtowa (o 8,8%, wobec spadku o 13,4% przed rokiem).

\* \* \*

- ⇒ W 2014 r. wyniki finansowe badanych przedsiębiorstw niefinansowych były nieco lepsze od uzyskanych przed rokiem. Podstawowe wskaźniki ekonomiczno-finansowe ukształtowały się na zbliżonym poziomie.
- ⇒ Nakłady inwestycyjne poniesione przez przedsiębiorstwa w 2014 r. były o 9,0% wyższe niż przed rokiem. Rozpoczęto o 31,3% mniej inwestycji, a łączna wartość kosztorysowa inwestycji nowo rozpoczętych w skali roku zmniejszyła się o 7,2%.

## SPIS TREŚCI

	Strona
Rynek pracy .....	4
Wynagrodzenia .....	7
Ceny detaliczne .....	8
Rolnictwo .....	9
Przemysł i budownictwo .....	12
Budownictwo mieszkaniowe .....	13
Rynek wewnętrzny .....	15
Wyniki finansowe przedsiębiorstw niefinansowych .....	16
Nakłady inwestycyjne .....	17
Wybrane dane o województwie dolnośląskim (2014, 2015) .....	19

## UWAGI OGÓLNE

Prezentowane w Komunikacie dane:

- o zatrudnieniu, wynagrodzeniach oraz o produkcji sprzedanej przemysłu i budownictwa, produkcji budowlano-montażowej, a także o sprzedaży detalicznej i hurtowej towarów dotyczą podmiotów gospodarczych, w których liczba pracujących przekracza 9 osób,
- o sektorze przedsiębiorstw, dotyczą podmiotów prowadzących działalność gospodarczą w zakresie: leśnictwa i pozyskiwania drewna; rybołówstwa w wodach morskich; górnictwa i wydobywania; przetwórstwa przemysłowego; wytwarzania i zaopatrywania w energię elektryczną, gaz, parę wodną, gorącą wodę i powietrze do układów klimatyzacyjnych; dostawy wody; gospodarowania ściekami i odpadami oraz działalności związanej z rekultywacją; budownictwa; handlu hurtowego i detalicznego; naprawy pojazdów samochodowych, włączając motocykle; transportu i gospodarki magazynowej; działalności związanej z zakwaterowaniem i usługami gastronomicznymi; informacji i komunikacji; działalności związanej z obsługą rynku nieruchomości; działalności prawniczej, rachunkowo-księgowej i doradztwa podatkowego, działalności firm centralnych (head offices); doradztwa związanego z zarządzaniem; działalności w zakresie architektury i inżynierii; badań i analiz technicznych; reklamy, badania rynku i opinii publicznej; pozostałej działalności profesjonalnej, naukowej i technicznej; działalności w zakresie usług administrowania i działalności wspierającej; działalności związanej z kulturą, rozrywką i rekreacją; naprawy i konserwacji komputerów i artykułów użytku osobistego i domowego; pozostałej indywidualnej działalności usługowej;
- o cenach detalicznych dotyczą towarów żywnościowych i nieżywnościowych oraz usług, które pochodzą z notowań cen prowadzonych przez ankietatorów w wybranych punktach sprzedaży, w wytypowanych rejonach badania cen; ceny żywności notowane są raz w miesiącu z wyjątkiem owoców i warzyw, w zakresie których notowania cen prowadzone są dwa razy w miesiącu,
- o skupie produktów rolnych obejmują skup od producentów z terenu województwa; ceny podano bez podatku VAT,
- o wynikach finansowych przedsiębiorstw oraz nakładach inwestycyjnych dotyczą podmiotów gospodarczych prowadzących księgi rachunkowe (z wyjątkiem przedsiębiorstw rolnictwa, leśnictwa, łowiectwa i rybactwa, działalności finansowej i ubezpieczeniowej oraz szkół wyższych), w których liczba pracujących przekracza 49 osób.

Dane w ujęciu wartościowym wyrażone są w cenach bieżących i stanowią podstawę dla obliczenia wskaźników struktury. Wskaźniki dynamiki zaprezentowano na podstawie wartości w cenach bieżących, z wyjątkiem przemysłu, dla którego wskaźniki dynamiki podano na podstawie wartości w cenach stałych (średnie ceny bieżące 2010 r.).

Liczby względne (wskaźniki, odsetki) wyliczono na podstawie danych bezwzględnych, wyrażonych z większą dokładnością niż podane w tekście i tablicach.

Dane prezentuje się w układzie Polskiej Klasyfikacji Działalności – PKD 2007.

## POLSKA KLASYFIKACJA DZIAŁALNOŚCI PKD 2007

Zestawienie stosowanych skrótów i pełnych nazw podaje się poniżej:

skrót	pełna nazwa
	<b>sekcje</b>
wytwarzanie i zaopatrywanie w energię elektryczną, gaz, parę wodną i gorącą wodę	wytwarzanie i zaopatrywanie w energię elektryczną, gaz, parę wodną gorącą wodę i powietrze do układów klimatyzacyjnych
dostawa wody; gospodarowanie ściekami i odpadami; rekultywacja	dostawa wody; gospodarowanie ściekami i odpadami oraz działalność związana z rekultywacją
handel; naprawa pojazdów samochodowych	handel hurtowy i detaliczny; naprawa pojazdów samochodowych, włączając motocykle
zakwaterowanie i gastronomia	działalność związana z zakwaterowaniem i usługami gastronomicznymi
obsługa rynku nieruchomości	działalność związana z obsługą rynku nieruchomości
administrowanie i działalność wspierająca	działalność w zakresie usług administrowania i działalność wspierająca
	<b>działy</b>
produkcja wyrobów z metali	produkcja metalowych wyrobów gotowych, z wyłączeniem maszyn i urządzeń
produkcja maszyn i urządzeń	produkcja maszyn i urządzeń, gdzie indziej niesklasyfikowana
produkcja pojazdów samochodowych, przyczep i naczep	produkcja pojazdów samochodowych, przyczep i naczep, z wyłączeniem motocykli
budowa obiektów inżynierii lądowej i wodnej	roboty związane z budową obiektów inżynierii lądowej i wodnej
budowa budynków	roboty budowlane związane ze wznoszeniem budynków
transport lądowy i rurociągowy	transport lądowy i transport rurociągowy

### ZNAKI UMOWNE

Kreska (—)	- zjawisko nie wystąpiło.
Zero (0,0)	- zjawisko istniało w wielkości mniejszej od 0,05.
Kropka (.)	- zupełny brak informacji albo brak informacji wiarygodnych.
Znak (x)	- wypełnienie pozycji jest niemożliwe lub niecelowe.
Znak (Δ)	- oznacza, że nazwy zostały skrócone w stosunku do obowiązującej klasyfikacji.
Znak (*)	- oznacza, że dane zostały zmienione w stosunku do wcześniej opublikowanych.
„w tym”	- oznacza, że nie podaje się wszystkich składników sumy.

Dane charakteryzujące województwo dolnośląskie można znaleźć również w publikacjach statystycznych wydawanych przez US we Wrocławiu oraz w publikacjach ogólnopolskich GUS.

Przy publikowaniu danych US prosimy o podanie źródła.

## RYNEK PRACY

W lutym br. przeciętne zatrudnienie w sektorze przedsiębiorstw zwiększyło się w skali roku. Stopa bezrobocia rejestrowanego była niższa w porównaniu z lutym ub. roku.

**Przeciętne zatrudnienie w sektorze przedsiębiorstw** w lutym br. ukształtowało się na poziomie 445,0 tys. osób, tj. wyższym niż przed rokiem o 0,5% (wobec wzrostu o 1,7% w lutym ub. roku). Wzrost przeciętnego zatrudnienia odnotowano w 9 sekcjach, w tym największy w informacji i komunikacji (o 12,4%) oraz transporcie i gospodarce magazynowej (o 5,7%). W 5 sekcjach zatrudnienie zmniejszyło się, w tym najbardziej w administrowaniu i działalności wspierającej (o 7,5%) oraz wytwarzaniu i zaopatrywaniu w energię elektryczną, gaz, parę wodną i gorącą wodę (o 6,5%).

W kraju przeciętne zatrudnienie w sektorze przedsiębiorstw zwiększyło się w skali roku o 1,2%.

Przeciętne zatrudnienie w sektorze przedsiębiorstw kształtowało się następująco:

Wyszczególnienie	II 2015		I-II 2015	
	w tys.	II 2014 = 100	w tys.	I-II 2014 = 100
<b>Ogółem</b> .....	<b>445,0</b>	<b>100,5</b>	<b>445,1</b>	<b>100,7</b>
w tym:				
Przemysł .....	212,2	102,7	211,7	102,6
w tym:				
przetwórstwo przemysłowe .....	176,5	103,0	176,0	102,9
wytwarzanie i zaopatrywanie w energię elektryczną, gaz, parę wodną i gorącą wodę <sup>Δ</sup> .....	2,9	93,5	3,0	93,9
Budownictwo .....	26,0	95,7	26,0	95,4
Handel; naprawa pojazdów samochodowych <sup>Δ</sup> .....	77,5	97,9	78,3	99,1
Transport i gospodarka magazynowa .....	19,6	105,7	19,6	105,9
Zakwaterowanie i gastronomia <sup>Δ</sup> .....	12,9	104,5	12,9	104,6
Informacja i komunikacja .....	12,3	112,4	12,2	112,7
Obsługa rynku nieruchomości <sup>Δ</sup> .....	7,3	97,8	7,3	97,5
Działalność profesjonalna, naukowa i techniczna <sup>a</sup> .....	14,8	102,0	14,8	103,2
Administrowanie i działalność wspierająca <sup>Δ</sup> .....	50,8	92,5	50,7	92,7
Działalność związana z kulturą, rozrywką i rekreacją .....	7,2	101,9	7,2	102,3
Pozostała działalność usługowa .....	1,6	100,6	1,6	100,4

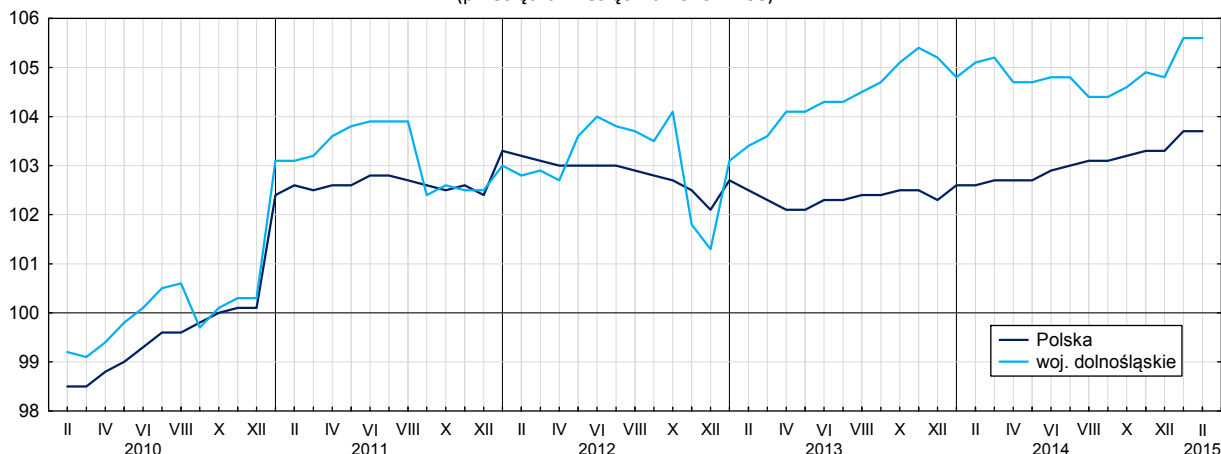
a Nie obejmuje działów: Badania naukowe i prace rozwojowe oraz Działalność weterynaryjna.

W odniesieniu do stycznia br. przeciętne zatrudnienie ukształtowało się na zbliżonym poziomie. Największy wzrost przeciętnego zatrudnienia odnotowano w zakwaterowaniu i gastronomii (o 1,2%), natomiast największy spadek w wytwarzaniu i zaopatrywaniu w energię elektryczną, gaz, parę wodną i gorącą wodę (o 0,9%).

W okresie styczeń-luty br. przeciętne zatrudnienie w sektorze przedsiębiorstw ukształtowało się na poziomie 445,1 tys. osób, tj. o 0,7% wyższym niż przed rokiem. Wzrost przeciętnego zatrudnienia odnotowano w 8 sekcjach, w tym największy w informacji i komunikacji (o 12,7%) oraz transporcie i gospodarce magazynowej (o 5,9%). W 6 sekcjach zatrudnienie zmniejszyło się, w tym najbardziej w administrowaniu i działalności wspierającej (o 7,3%) oraz wytwarzaniu i zaopatrywaniu w energię elektryczną, gaz, parę wodną i gorącą wodę (o 6,1%).

### Przeciętne zatrudnienie w sektorze przedsiębiorstw

(przeciętna miesięczna 2010 = 100)



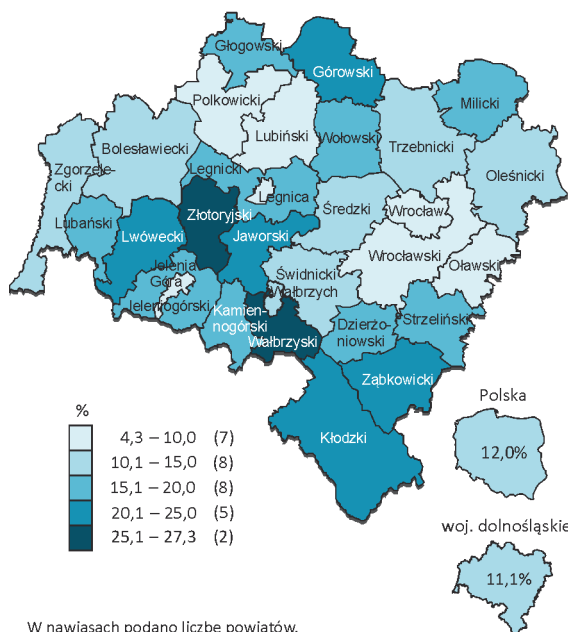
W końcu lutego br. **liczba bezrobotnych zarejestrowanych** w urzędach pracy w województwie dolnośląskim kształtowała się na poziomie 128,2 tys. osób i była mniejsza o 20,1% (tj. o 32,3 tys. osób) niż w lutym ub. roku, natomiast o 0,1% większa w porównaniu do stycznia br.

Liczba bezrobotnych i stopa bezrobocia kształtowały się następująco:

Wyszczególnienie	II 2014	2015	
		I	II
Bezrobotni zarejestrowani (stan w końcu miesiąca) w tys. ....	160,5	128,1	128,2
Bezrobotni nowo zarejestrowani (w ciągu miesiąca) w tys. ....	15,4	18,0	14,9
Bezrobotni wyrejestrowani (w ciągu miesiąca) w tys. ....	16,1	11,5	14,8
Stopa bezrobocia rejestrowanego (stan w końcu miesiąca) w % .....	13,6	11,1	11,1

**Stopa bezrobocia rejestrowanego** w końcu lutego br. wyniosła, podobnie jak przed miesiącem, 11,1%. Było to jednak mniej o 2,5 p.proc. niż przed rokiem. W rankingu z innymi województwami, Dolnośląskie pod względem wysokości stopy bezrobocia plasowało się na 5. miejscu (najwyższą pozycję zajmowało woj. wielkopolskie ze stopą bezrobocia równą 8,3%).

Stopa bezrobocia rejestrowanego według powiatów w lutym 2015 r. (stan w końcu miesiąca)



Do powiatów o najwyższej stopie bezrobocia nadal należały:

- wałbrzyski (27,3% wobec 30,7% w lutym 2014 r.),
- złotoryjski (25,7% wobec 28,7%),
- a także:
- górówski (24,9% wobec 28,7%),
- kłodzki (24,0% wobec 27,7%),
- lwówecki (22,5% wobec 26,3%),
- jaworski (21,0% wobec 25,3%)
- ząbkowicki (20,2% wobec 24,2%).

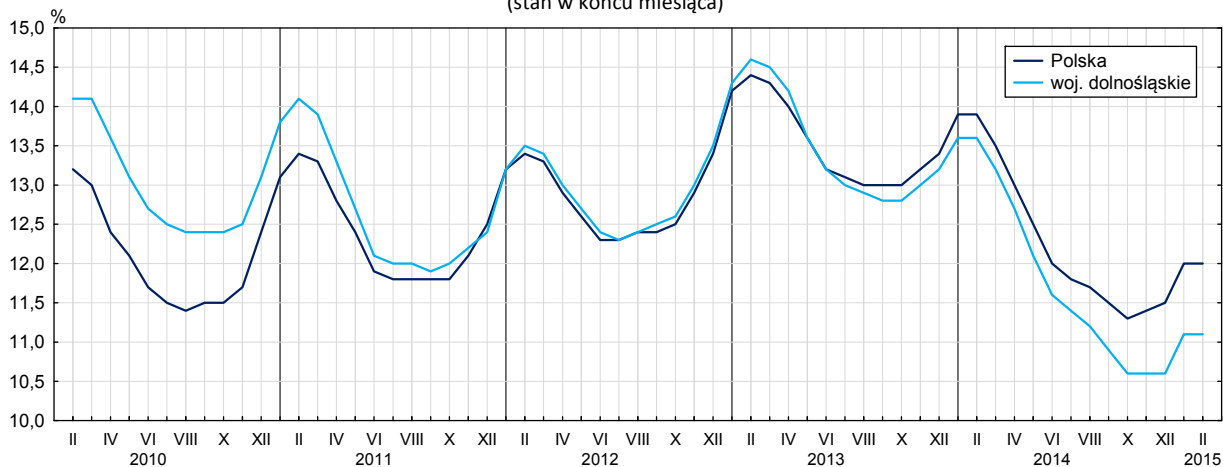
W grupie powiatów o niskiej stopie bezrobocia znalazły się powiaty:

- wrocławski (4,3% wobec 5,4% w analogicznym miesiącu 2014 r.),
- polkowicki (7,9% wobec 9,3%),
- lubiński (9,3% wobec 11,4%),
- oławski (9,3% wobec 13,1%),
- oraz miasta na prawach powiatu:
- Wrocław (4,3% wobec 5,5%),
- Jelenia Góra (7,6% wobec 9,6%),
- Legnica (9,0% wobec 10,9%).

Dystans pomiędzy powiatem wałbrzyskim – plasującym się na ostatnim miejscu – a powiatem wrocławskim mającym najniższy poziom bezrobocia wynosił 23,0 p.proc.

W ujęciu rocznym stopa bezrobocia zmniejszyła się we wszystkich powiatach, w tym w największym stopniu w powiatach: kamiennogórskim (o 5,2 p.proc.), lubańskim (o 4,4 p.proc.), jaworskim (o 4,3 p.proc.) oraz ząbkowickim (o 4,0 p.proc.).

Stopa bezrobocia rejestrowanego (stan w końcu miesiąca)



W lutym br. w powiatowych urzędach pracy **zarejestrowano** 14,9 tys. nowych bezrobotnych, tj. o 3,0% mniej niż przed rokiem i o 17,4% mniej niż przed miesiącem. Osoby rejestrujące się po raz kolejny stanowiły 82,9% nowo zarejestrowanych (w lutym 2014 r. – 82,4%). Udział osób rejestrujących się po raz pierwszy zmniejszył się w skali roku o 0,5 p.proc. (do 17,1%).

Stopa napływu bezrobotnych do urzędów pracy (tj. stosunek nowo zarejestrowanych do liczby aktywnych zawodowo) wyniosła 1,3 (przed miesiącem – 1,6, przed rokiem – 1,3).

Jednocześnie w lutym br. z ewidencji bezrobotnych **wyrejestrowano** 14,8 tys. osób, tj. mniej o 8,2% niż przed rokiem i o 28,2% więcej niż przed miesiącem. Z tytułu podjęcia pracy (główniej przyczyny wyrejestrowania) z rejestru bezrobotnych wyłączono 6,6 tys. osób (przed rokiem 7,1 tys.). Udział tej kategorii osób w ogólnej liczbie wyrejestrowanych zwiększył się w ujęciu rocznym o 0,6 p.proc. (do 44,4%). Zwiększył się również odsetek osób wyrejestrowanych w związku z niepotwierdzeniem gotowości do podjęcia pracy (o 2,6 p.proc. do 27,4%), dobrowolnej rezygnacji ze statusu bezrobotnego (o 0,6 p.proc. do 7,5%) oraz z powodu nabycia prawa do świadczenia przedemerytalnego (o 0,3 p.proc. do 1,7%). Zmniejszył się natomiast odsetek osób, które utraciły status bezrobotnego w wyniku rozpoczęcia szkolenia lub stażu u pracodawców (o 6,2 p.proc. do 7,7%). W ciągu roku nie zmienił się odsetek osób wyrejestrowanych z powodu odmowy bez uzasadnionej przyczyny przyjęcia propozycji odpowiedniej pracy lub innej formy pomocy (1,4%).

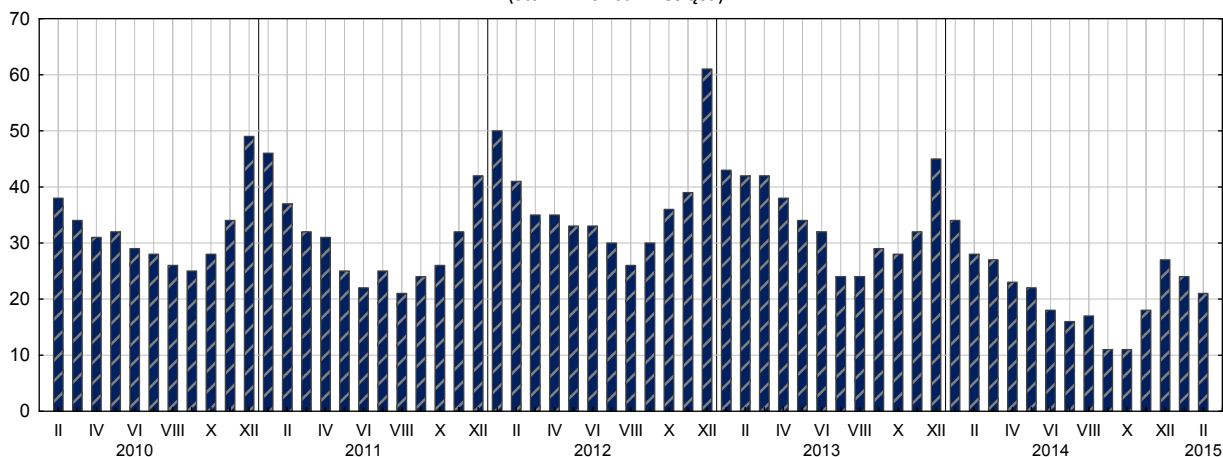
Stopa odpływu bezrobotnych z urzędów pracy (tj. stosunek liczby bezrobotnych wyrejestrowanych w danym miesiącu do liczby bezrobotnych na koniec poprzedniego miesiąca) wyniosła 11,5 (przed miesiącem – 9,5 i przed rokiem – 10,0).

W końcu lutego br. w strukturze zarejestrowanych bezrobotnych kobiety stanowiły 50,3% (tj. o 0,8 p.proc. więcej niż przed rokiem). Większość bezrobotnych pozostających w ewidencji urzędów pracy to osoby, które wcześniej pracowały zawodowo – w końcu lutego br. zbiorowość ta liczyła 113,4 tys., tj. 88,5% ogółu zarejestrowanych.

Bez prawa do zasiłku pozostawało 107,9 tys. bezrobotnych, a ich udział w liczbie bezrobotnych ogółem nie zmienił się w ciągu roku (84,2%).

Bezrobotni będący w **szczególnej sytuacji na rynku pracy** w lutym br. stanowili 85,9% ogółu bezrobotnych. Najliczniejszą grupę wśród zarejestrowanych ogółem stanowiły osoby długotrwale bezrobotne, których udział wyniósł 53,6%. W końcu lutego br. liczba osób bezrobotnych w wieku poniżej 30 roku życia wyniosła 33,2 tys., co stanowiło 25,9% ogółu bezrobotnych (w tym osoby w wieku poniżej 25 roku życia stanowiły 13,0%). Wśród osób bezrobotnych 31,5% stanowiły osoby w wieku powyżej 50 roku życia. Liczba osób korzystających ze świadczeń pomocy społecznej wyniosła 6,4 tys., tj. 5,0% ogółu bezrobotnych. Osób bezrobotnych posiadających co najmniej jedno dziecko w wieku do 6 roku życia było 19,5 tys. (tj. 15,2% ogółu bezrobotnych), a posiadających dziecko niepełnosprawne w wieku do 18 roku życia – 0,2 tys. (odpowiednio 0,1%). Odsetek osób bezrobotnych niepełnosprawnych wyniósł 7,9% (tj. 10,2 tys. osób).

**Bezrobotni na 1 ofertę pracy**  
(stan w końcu miesiąca)



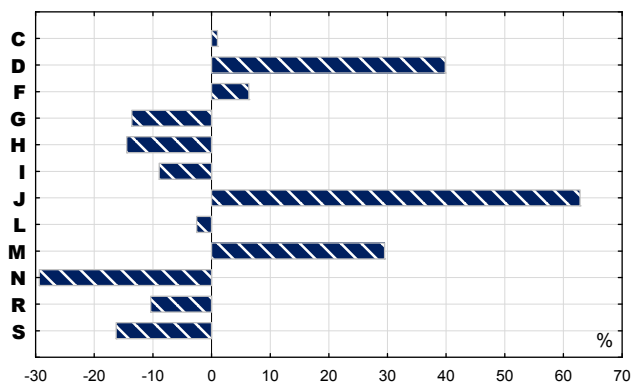
W lutym br. do powiatowych urzędów pracy zgłoszono 8541 ofert zatrudnienia, tj. o 284 oferty więcej niż przed rokiem i o 2164 więcej niż przed miesiącem. W końcu lutego br. 6108 miejsc pracy pozostawało nierozdysponowanych, co oznacza, że na 1 ofertę pracy przypadało 21 bezrobotnych, przed rokiem – 28, przed miesiącem – 24.

W końcu lutego br. w województwie zgłoszono zwolnienia grupowe z 18 zakładów (w tym 16 z sektora prywatnego) i objęły one 1026 pracowników. Rok wcześniej dotyczyło to 32 zakładów (29 z sektora prywatnego) i 858 pracowników, a miesiąc wcześniej – 21 zakładów (20 z sektora prywatnego) i 347 osób.

## WYNAGRODZENIA

Przeciętne miesięczne wynagrodzenie brutto w sektorze przedsiębiorstw w województwie w lutym br. kształtowało się na poziomie 3886,69 zł i było wyższe o 5,3% w relacji do lutego ub. roku (przed rokiem wzrosło o 4,9%). W kraju przeciętne wynagrodzenie wyniosło 3981,75 zł i wzrosło w ciągu roku o 3,2%.

Odchylenia względne przeciętnych miesięcznych wynagrodzeń brutto od średniego wynagrodzenia w województwie według wybranych sekcji w lutym 2015 r.



### Sekcje:

- C. Przetwórstwo przemysłowe
- D. Wytwarzanie i zaopatrywanie w energię elektryczną, gaz, parę wodną i gorącą wodę<sup>Δ</sup>
- F. Budownictwo
- G. Handel; naprawa pojazdów samochodowych<sup>Δ</sup>
- H. Transport i gospodarka magazynowa
- I. Zakwaterowanie i gastronomia<sup>Δ</sup>
- J. Informacja i komunikacja
- L. Obsługa rynku nieruchomości<sup>Δ</sup>
- M. Działalność profesjonalna, naukowa i techniczna
- N. Administrowanie i działalność wspierająca<sup>Δ</sup>
- R. Działalność związana kulturą, rozrywką i rekreacją
- S. Pozostała działalność usługowa

W porównaniu z lutym ub. roku wzrost przeciętnych wynagrodzeń odnotowano we wszystkich sekcjach sektora przedsiębiorstw, w tym najwyższy w pozostałej działalności usługowej (o 10,5%) oraz transporcie i gospodarce magazynowej (o 7,8%).

W odniesieniu do przeciętnego wynagrodzenia w sektorze przedsiębiorstw w województwie w lutym br., najwyższe wynagrodzenie otrzymali pracujący w informacji i komunikacji (wyższe o 62,9%), a także w wytwarzaniu i zaopatrywaniu w energię elektryczną, gaz, parę wodną i gorącą wodę (o 39,9%). Stosunkowo najniższe przeciętne wynagrodzenie brutto wystąpiło w administrowaniu i działalności wspierającej (o 29,4% niższe od przeciętnego wynagrodzenia w sektorze przedsiębiorstw) oraz pozostałej działalności usługowej (o 16,3%).

Przeciętne miesięczne wynagrodzenia brutto w sektorze przedsiębiorstw kształtowały się następująco:

Wyszczególnienie	II 2015		I-II 2015	
	w zł	II 2014 = 100	w zł	I-II 2014 = 100
<b>Ogółem</b> .....	<b>3886,69</b>	<b>105,3</b>	<b>3920,10</b>	<b>105,3</b>
w tym:				
Przemysł .....	4176,87	103,4	4239,83	104,4
w tym:				
przetwórstwo przemysłowe .....	3925,73	104,2	3978,20	105,2
wytwarzanie i zaopatrywanie w energię elektryczną, gaz, parę wodną i gorącą wodę <sup>Δ</sup> .....	5436,17	105,2	5863,42	112,6
Budownictwo .....	4133,13	106,1	4131,67	104,6
Handel; naprawa pojazdów samochodowych <sup>Δ</sup> .....	3357,43	106,6	3331,28	104,1
Transport i gospodarka magazynowa .....	3324,11	107,8	3426,45	109,4
Zakwaterowanie i gastronomia <sup>Δ</sup> .....	3539,94	105,2	3303,53	110,2
Informacja i komunikacja .....	6329,58	106,5	6217,30	103,5
Obsługa rynku nieruchomości <sup>Δ</sup> .....	3787,29	102,0	3840,57	102,9
Działalność profesjonalna, naukowa i techniczna <sup>a</sup> .....	5033,36	105,0	5034,43	101,9
Administrowanie i działalność wspierająca <sup>Δ</sup> .....	2744,61	106,3	2852,11	107,2
Działalność związana z kulturą, rozrywką i rekreacją .....	3483,12	103,9	3537,97	104,1
Pozostała działalność usługowa .....	3254,43	110,5	3301,52	113,4

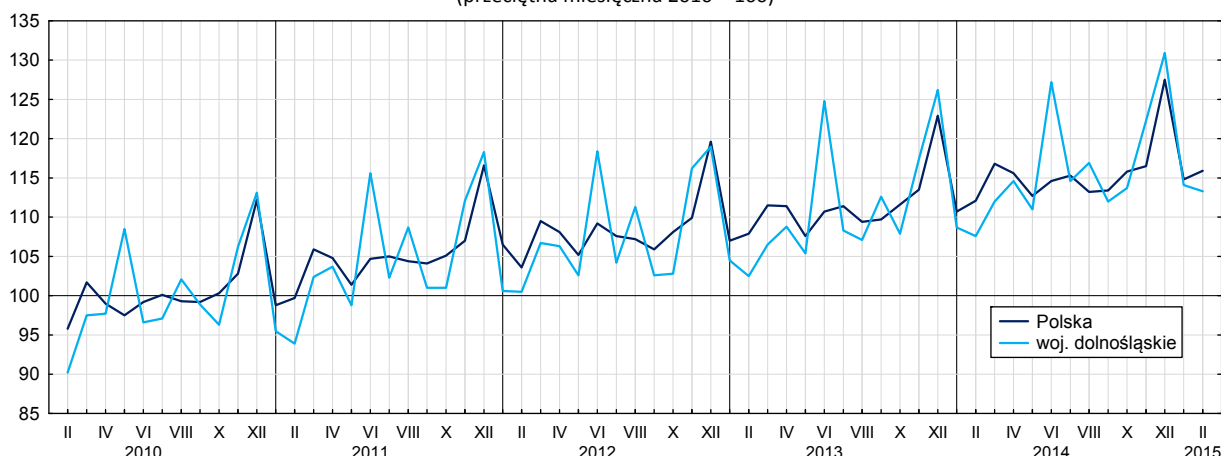
a Nie obejmuje działów: Badania naukowe i prace rozwojowe oraz Działalność weterynaryjna.

W relacji do stycznia br. przeciętne miesięczne wynagrodzenie brutto ukształtowało się na poziomie niższym o 0,7%.

W okresie styczeń-luty br. przeciętne miesięczne wynagrodzenie brutto w sektorze przedsiębiorstw ukształtowało się na poziomie 3920,10 zł, tj. o 5,3% wyższym niż w analogicznym okresie ub. roku (wobec wzrostu o 4,9% przed rokiem).



**Przeciętne miesięczne wynagrodzenie brutto w sektorze przedsiębiorstw**  
(przeciętna miesięczna 2010 = 100)



## CENY DETALICZNE

**Ceny towarów i usług konsumpcyjnych** w województwie dolnośląskim w IV kwartale 2014 r. obniżyły się o 0,6% w skali roku (wobec wzrostu o 0,7% w IV kwartale 2013 r.).

Spadek cen zanotowano w trzech grupach towarów i usług, w tym największy – w grupie odzież i obuwie (o 7,5%). Obniżyły się ponadto ceny w grupie transport (o 4,3%) oraz żywność i napoje bezalkoholowe (o 2,3%). Największy wzrost cen odnotowano w grupie napoje alkoholowe i wyroby tytoniowe (o 2,9%).

Wskaźniki cen towarów i usług konsumpcyjnych w województwie dolnośląskim kształtowały się następująco:

Wyszczególnienie	2013		2014	
	III kw.	IV kw.	III kw.	IV kw.
	analogiczny okres roku poprzedniego = 100			
<b>Ogółem</b> .....	<b>101,2</b>	<b>100,7</b>	<b>99,6</b>	<b>99,4</b>
Żywność i napoje bezalkoholowe .....	102,7	101,4	98,0	97,7
Napoje alkoholowe i wyroby tytoniowe .....	103,4	103,5	103,3	102,9
Odzież i obuwie .....	92,1	92,4	92,6	92,5
Mieszkanie .....	103,0	102,8	100,8	100,8
Zdrowie .....	102,2	101,9	100,2	100,1
Transport .....	98,9	97,6	97,8	95,7
Rekreacja i kultura .....	103,3	103,7	100,1	101,1
Edukacja .....	98,8	91,6	95,1	101,1

W lutym br. w grupie „pieczywo i produkty zbożowe” wzrost cen detalicznych w skali roku dotyczył tylko chleba pszenno-żytniego (o 1,3%), podczas gdy zmniejszyła się cena bułki pszennej (7,8%), ryżu (o 4,1%), mąki pszennej (o 2,4%) oraz kaszy jęczmiennej (o 0,5%).

W grupie „mięso” wzrost cen w relacji do lutego ub. roku dotyczył jedynie mięsa wołowego bez kości (z udźca) – o 2,8%. Natomiast obniżyły się ceny mięsa wieprzowego z kością (schab środkowy) – o 5,6%, kurcząt patroszonych – o 5,0% oraz mięsa wołowego z kością (rostbef) – o 1,7%.

Obniżyły się ceny badanych wędlin – kiełbasy wędzonej o 3,0%, szynki wieprzowej gotowanej o 1,9% oraz kiełbasy suszonej o 1,0%.

W relacji do lutego ub. roku cena karpia świeżego wzrosła o 7,2%, a cena fileta z morszczuka mrożonego – o 3,1%.

W grupie „mleko, sery i jaja” ceny obniżyły się. Największy spadek cen dotyczył sera dojrzewającego (o 14,2%). Obniżyły się także ceny jaj kurzych świeżych (o 5,3%), śmietany o zawartości tłuszczu 18% (o 5,0%), mleka krowiego spożywczego o zawartości tłuszczu 3-3,5%, sterylizowanego (o 2,6%), sera twarogowego półtłustego (o 1,6%) oraz mleka krowiego spożywczego o zawartości tłuszczu 2-2,5% (o 0,8%).

W grupie „oleje i pozostałe tłuszcze” zmniejszyły się ceny oleju rzepakowego produkcji krajowej (o 7,3%), masła świeżego o zawartości tłuszczu ok. 82,5% (o 7,2%) oraz margaryny (o 2,8%).

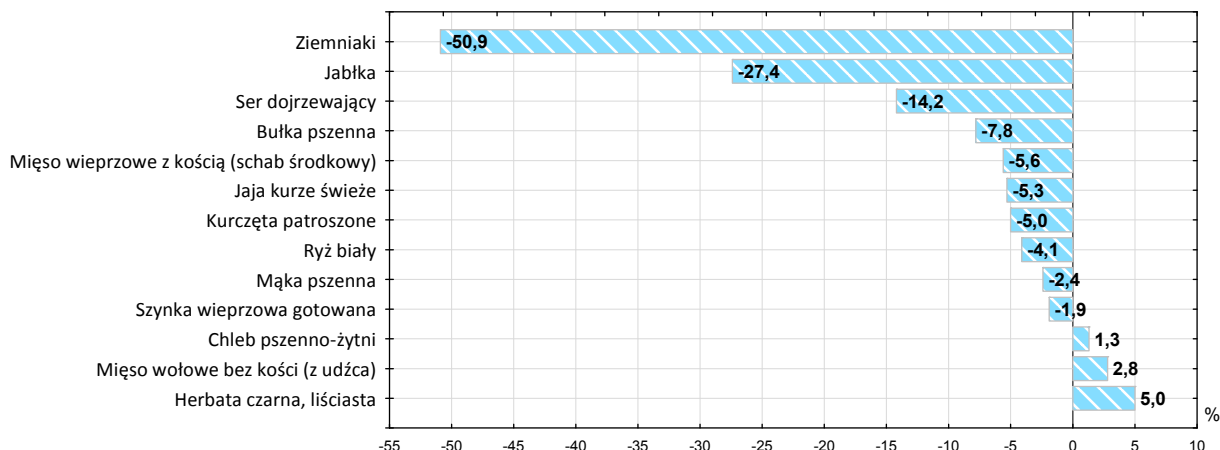
W skali roku ceny ziemniaków, cebuli, jabłek i marchwi obniżyły się odpowiednio o: 50,9%, 28,1%, 27,4% i 11,2%. Mniej niż rok wcześniej kosztowały cytryny (o 3,5%), natomiast w niewielkim stopniu wzrosła cena pomarańczy (o 0,4%).

Wśród pozostałych artykułów żywnościowych obniżyły się ceny m.in. cukru białego kryształ (o 27,4%) i kawy naturalnej mielonej (o 2,0%), natomiast wzrosły m.in. ceny herbaty czarnej, liściastej (o 5,0%) i czekolady mlecznej (o 0,3%).



### Zmiany cen detalicznych wybranych artykułów żywnościowych w lutym 2015 r.

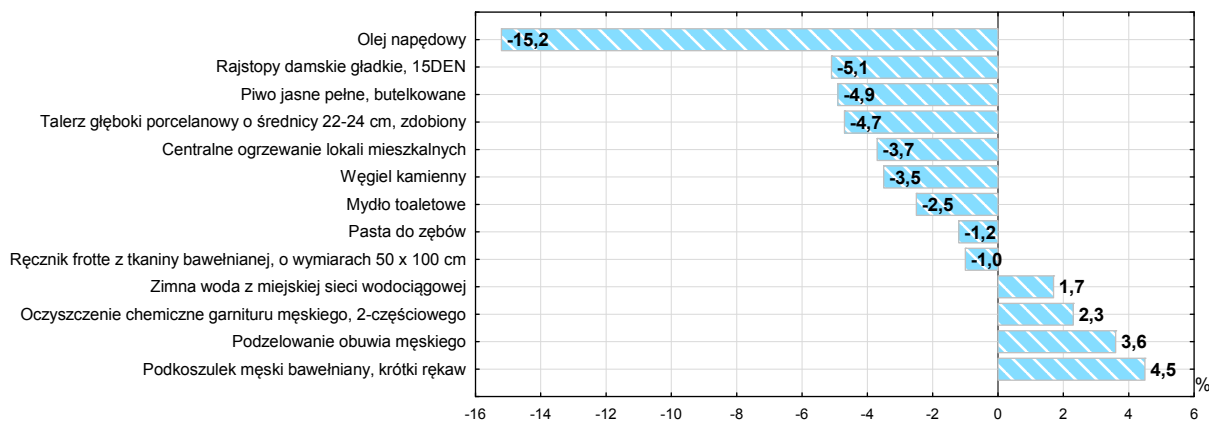
(wzrost/spadek w porównaniu do analogicznego okresu roku poprzedniego)



W porównaniu do lutego ub. roku odnotowano spadek cen m.in.: związanych z wywozem nieczystości segregowanych (o 4,3%) i niesegregowanych (o 0,9%), centralnego ogrzewania lokali mieszkalnych (o 3,7%), za ciepłą wodę (o 0,4%), natomiast wzrosła cena pobrania zimnej wody z miejskiej sieci wodociągowej (o 1,7%). W lutym br. za tonę węgla kamiennego płacono o 3,5% mniej niż w analogicznym miesiącu roku poprzedniego.

### Zmiany cen detalicznych wybranych artykułów nieżywnościowych i usług konsumpcyjnych w lutym 2015 r.

(wzrost/spadek w porównaniu do analogicznego okresu roku poprzedniego)



Wśród produktów i usług związanych z transportem nieznacznie spadła cena przejazdu taksówką osobową, taryfa dzienna (o 0,8%). Cena litra benzyny silnikowej bezołowiowej 95-oktanowej obniżyła się w skali roku o 15,9%, a oleju napędowego – o 15,2%.

W skali roku wzrosła cena biletu do kina – o 3,8% oraz opłata za wizytę u lekarza specjalisty – o 2,5%.

Wśród pozostałych badanych artykułów nieżywnościowych wzrost cen w porównaniu w lutym ub. roku dotyczył m.in.: gazety – dziennik lokalny (o 9,5%), podkoszulka męskiego bawełnianego, krótki rękaw (o 4,5%), papierosów (o 3,1%), franki syntetycznej (o 1,8%). Mniej natomiast płacono m.in. za: odtwarzacz DVD (o 12,2%), mikser elektryczny (o 2,7%), mydło toaletowe (o 2,5%), spodnie (6-11 lat) z tkaniny typu jeans (o 1,3%), pastę do zębów (o 1,2%).

W skali roku wzrosła cena podzielowania obuwia męskiego o 3,6%, strzyżenia włosów męskich – o 2,4% oraz oczyszczenia chemicznego garnituru męskiego 2-częściowego – o 2,3%.

## ROLNICTWO

W lutym br. średnia<sup>1</sup> temperatura powietrza na obszarze województwa dolnośląskiego wyniosła 0,9°C i była o 2,9°C niższa od średniej temperatury odnotowanej w lutym ub. roku, przy czym maksymalna temperatura to 2,1°C (Wrocław), a minimalna – minus 0,2°C (Jelenia Góra). Średnia suma opadów atmosferycznych wyniosła 11,8 mm (wobec 2,1 mm

<sup>1</sup> Przeciętne wartości temperatur i opadów obliczono jako średnie arytmetyczne przeciętnych miesięcznych wartości z czterech stacji hydrologiczno-meteorologicznych Instytutu Meteorologii i Gospodarki Wodnej, zlokalizowanych w Jeleniej Górze, Kłodzku, Legnicy i Wrocławiu.

w lutym 2014 r.). We Wrocławiu suma opadów w lutym br. stanowiła 32% normy z wielolecia (1971-2000), podczas gdy w analogicznym miesiącu ub. roku – 7% normy. Liczba dni z opadami w lutym br. wyniosła od 5 do 8 w zależności od regionu (rok wcześniej w granicy 3 – 6).

Skup zbóż<sup>a</sup> kształtował się następująco:

Wyszczególnienie	VII 2014 – II 2015		II 2015		
	w tys. t	analogiczny okres poprzedniego roku = 100	w tys. t	II 2014 = 100	I 2015 = 100
Ziarno zbóż podstawowych <sup>b</sup> .....	1253,4	127,3	106,3	132,8	149,5
w tym:					
pszenica .....	988,3	136,5	99,2	137,8	155,2
żyto .....	37,5	64,5	1,0	19,9	85,7

a W okresie styczeń-luty bez skupu realizowanego przez osoby fizyczne. b Obejmuje: pszenicę, żyto, jęczmień, owies, pszenżyto; łącznie z mieszankami zbożowymi, bez ziarna siewnego.

Na rynku rolnym w lutym br. łącznie skupiono 106,3 tys. ton **zbóż podstawowych**, tj. więcej niż przed miesiącem (o 49,5%) oraz więcej niż przed rokiem (o 32,8%). Pszenicy skupiono więcej zarówno w odniesieniu do stycznia br., jak i w relacji do lutego ub. roku odpowiednio o 55,2% i o 37,8%. Skup żyta był niższy w porównaniu z miesiącem wcześniejszym o 14,3% oraz znacznie niższy w relacji z lutym ub. roku – blisko 5-krotnie.

W okresie lipiec 2014 r. – luty br. skup zbóż podstawowych wyniósł 1253,4 tys. ton i był większy 27,3% niż w tym samym okresie roku poprzedniego, przy czym pszenicy skupiono więcej o 36,5%, natomiast żyta – mniej o 35,5%.

Skup podstawowych produktów zwierzęcych<sup>a</sup> kształtował się następująco:

Wyszczególnienie	I-II 2015		II 2015		
	w tys. t	I-II 2014 = 100	w tys. t	II 2014 = 100	I 2015 = 100
Żywiec rzeźny <sup>b</sup> .....	12,6	99,4	7,1	109,8	132,1
w tym:					
bydło (bez cieląt) .....	1,0	112,8	0,5	125,7	118,6
trzoda chlewna .....	1,1	92,1	0,5	82,7	74,1
drób .....	10,5	99,1	6,1	111,3	141,8
Mleko <sup>c</sup> .....	25,3	100,7	12,0	99,4	90,6

a Bez skupu realizowanego przez osoby fizyczne. b Obejmuje bydło, cielęta, trzodę chlewną, owce, konie i drób; w wadze żywej. c W milionach litrów.

W lutym br. **skup żywca rzeźnego** ogółem wyniósł 7,1 tys. ton, tj. więcej o 32,1% niż przed miesiącem i o 9,8% niż przed rokiem. W skali miesiąca zwiększyła się podaż drobiu (o 41,8%) oraz bydła (o 18,6%), natomiast skup trzody chlewnej był mniejszy o 25,9%. W skali roku mniejszy skup odnotowano wyłącznie w przypadku trzody chlewnej (mniejszy o 17,3%).

W okresie styczeń-luty br. skup żywca rzeźnego był mniejszy o 0,6% od notowanego w analogicznym okresie ub. roku. Mniejszy skup dotyczył trzody chlewnej (o 7,9%) i drobiu (o 0,9%); większy skup odnotowano w przypadku bydła (o 12,8%).

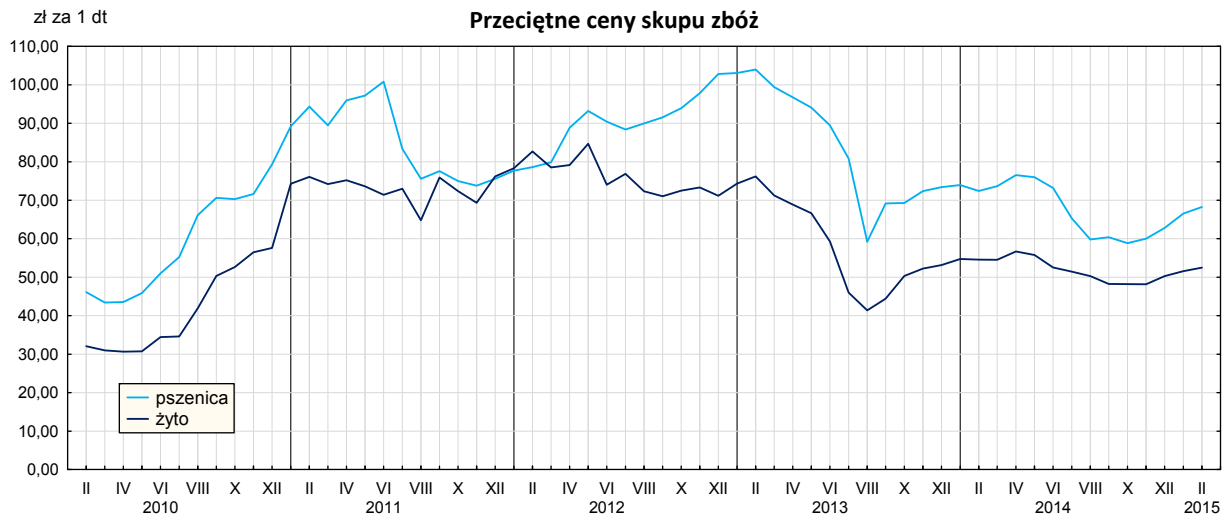
Od początku br. skupiono 25,3 mln l **mleka**, tj. więcej o 0,7% niż w analogicznym okresie ub. roku. W lutym br. dostawy tego surowca do skupu były mniejsze w ujęciu miesięcznym o 9,4%, a w skali roku – o 0,6%.

Przeciętne ceny w skupie podstawowych produktów rolnych kształtowały się następująco:

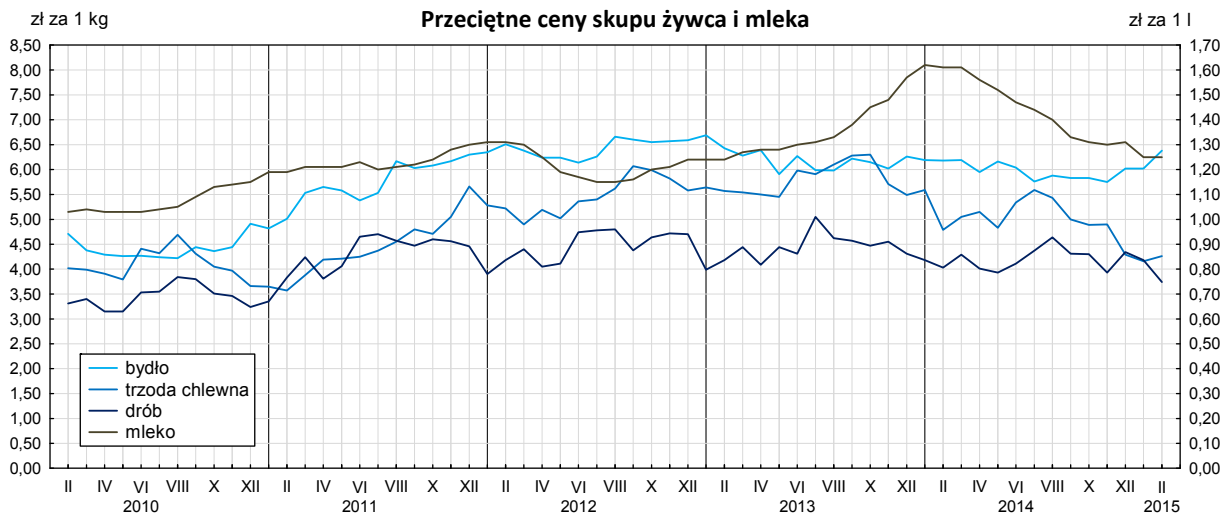
Wyszczególnienie	I-II 2015		II 2015		
	zł	I-II 2014 =100	zł	II 2014 = 100	I 2015 = 100
Ziarno zbóż <sup>a</sup> za 1 dt:					
pszenica .....	67,61	92,5	68,28	94,2	102,6
żyto .....	52,01	95,2	52,49	96,2	101,7
Żywiec rzeźny za 1 kg wagi żywej:					
bydło (bez cieląt) .....	6,21	100,5	6,38	103,2	106,0
trzoda chlewna .....	4,20	80,6	4,26	88,9	102,4
drób .....	3,93	95,6	3,74	92,8	89,4
Mleko za 1 hl .....	125,28	77,6	125,23	77,7	99,9

a Bez ziarna siewnego.

**Średnie ceny** za dostarczone w lutym br. pszenicę i żyto do skupu były wyższe niż przed miesiącem odpowiednio o 2,6% i o 1,7%, natomiast w relacji do lutego ub. roku były niższe odpowiednio o 5,8% i 3,8%.

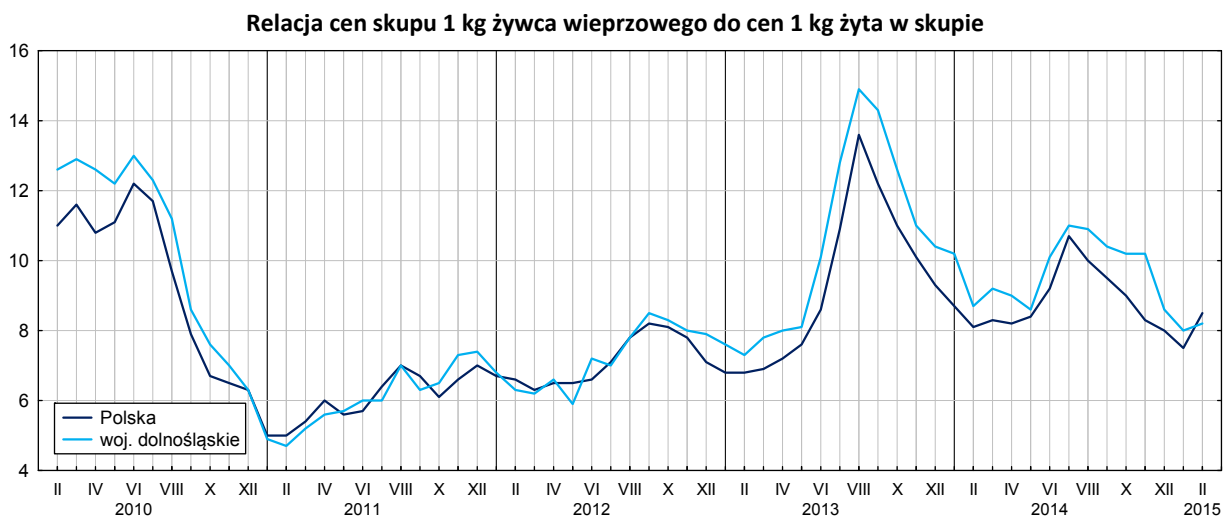


W porównaniu do stycznia br. odnotowano wzrost cen żywca wieprzowego w skupie o 2,4%; za 1 kg tego surowca w lutym br. płacono 4,26 zł. W ujęciu rocznym przeciętne ceny żywca wieprzowego w skupie były niższe o 11,1%. Cena 1 kg żywca wieprzowego (w wadze żywej) w lutym br. równoważyła wartość 8,2 kg żyta (według cen w skupie), wobec 8,0 przed miesiącem i 8,7 przed rokiem.



Przeciętna cena skupu 1 kg żywca drobiowego w lutym br. wyniosła 3,74 zł i w odniesieniu zarówno do stycznia br., jak i do lutego ub. roku obniżyła się odpowiednio o 10,6% i 7,2%.

Przeciętna cena skupu żywca wołowego (6,38 zł/kg) w porównaniu zarówno do stycznia br., jak i lutego 2014 r. wzrosła odpowiednio o 6,0%, i o 3,2%.



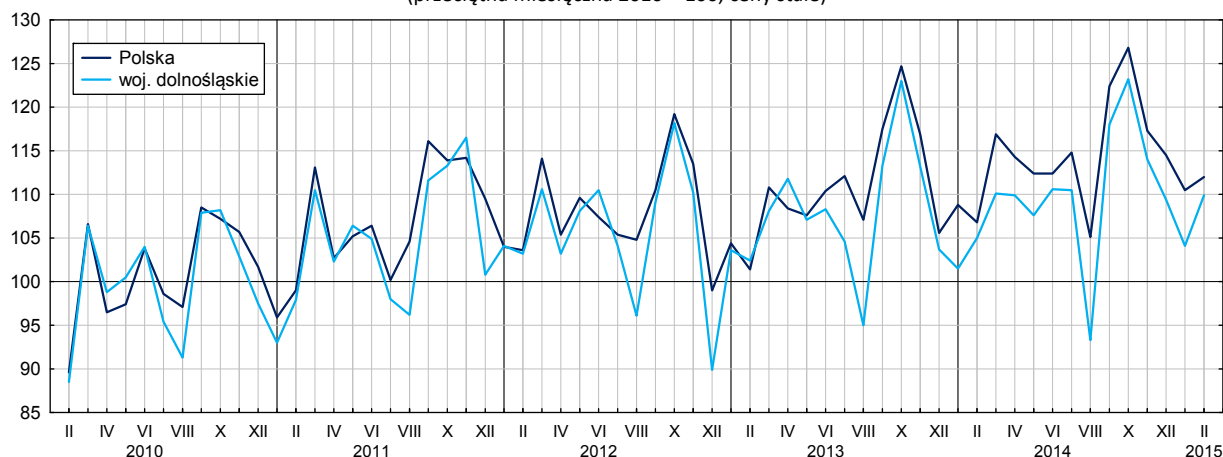
Średnia cena mleka w lutym br. ukształtowała się na poziomie 125,23 zł za 1 hl, tj. niższym o 0,1% niż przed miesiącem i niższym o 22,3% niż przed rokiem.

## PRZEMYSŁ I BUDOWNICTWO

**Produkcja sprzedana przemysłu** w lutym br. osiągnęła wartość (w cenach bieżących) 8811,7 mln zł i była (w cenach stałych) o 4,7% wyższa niż przed rokiem (wzrost o 2,6%). Równocześnie w skali roku wystąpił spadek (w cenach bieżących) **produkcji budowlano-montażowej** o 5,7% (przed rokiem notowano spadek o 1,2%).

Produkcja sprzedana w przetwórstwie przemysłowym, stanowiąca 81,1% produkcji przemysłowej ogółem, w porównaniu z lutym ub. roku zwiększyła się (w cenach stałych) o 7,6% (w lutym 2014 r. wzrost o 7,7% w skali roku). Zmniejszyła się natomiast produkcja sprzedana w sekcji wytwarzanie i zaopatrywanie w energię elektryczną, gaz, parę wodną i gorącą wodę (o 1,9%; wobec spadku o 24,9% przed rokiem).

**Produkcja sprzedana przemysłu**  
(przeciętna miesięczna 2010 = 100; ceny stałe)



Wyższy niż w lutym ub. roku poziom produkcji sprzedanej wystąpił w 22 (spośród 31 występujących w województwie) działach przemysłu, w tym największy znaczący m.in. w: produkcji papieru i wyrobów z papieru (o 21,8%), produkcji urządzeń elektrycznych (o 18,9%), produkcji maszyn i urządzeń (o 8,3%), produkcji pojazdów samochodowych, przyczep i naczep oraz produkcji wyrobów z gumy i tworzyw sztucznych (odpowiednio o 7,9% i 7,8%).

Dynamika (w cenach stałych) i struktura (w cenach bieżących) produkcji sprzedanej przemysłu kształtowały się następująco:

Wyszczególnienie	II 2015	I-II 2015	
	analogiczny okres roku poprzedniego = 100	w odsetkach	
<b>Ogółem</b> .....	<b>104,7</b>	<b>103,4</b>	<b>100,0</b>
w tym:			
Przetwórstwo przemysłowe .....	107,6	106,8	82,5
w tym produkcja:			
artykułów spożywczych .....	105,3	102,1	5,4
papieru i wyrobów z papieru .....	121,8	121,9	3,4
chemikaliów i wyrobów chemicznych .....	102,6	99,9	3,8
wyrobów z gumy i tworzyw sztucznych .....	107,8	104,6	8,1
wyrobów z metali <sup>Δ</sup> .....	103,5	99,8	6,0
komputerów, wyrobów elektronicznych i optycznych .....	90,2	92,5	9,7
urządzeń elektrycznych .....	118,9	128,3	6,5
maszyn i urządzeń <sup>Δ</sup> .....	108,3	104,9	3,7
pojazdów samochodowych, przyczep i naczep <sup>Δ</sup> .....	107,9	109,3	22,5
Wytwarzanie i zaopatrywanie w energię elektryczną, gaz, parę wodną i gorącą wodę .....	98,1	94,1	2,5

W porównaniu ze styczniem br. produkcja sprzedana przemysłu zwiększyła się o 5,6%, w tym w przetwórstwie przemysłowym – o 2,1%.

Na 1 zatrudnionego produkcja sprzedana w lutym br. wyniosła (w cenach bieżących) 41,5 tys. zł i była (w cenach stałych) o 1,9% większa niż przed rokiem, przy przeciętnym zatrudnieniu większym o 2,7% i wzroście przeciętnego miesięcznego wynagrodzenia brutto o 3,4%.

W okresie styczeń-luty br. produkcja sprzedana przemysłu wyniosła (w cenach bieżących) 17280,9 mln zł i była (w cenach stałych) wyższa o 3,4% niż w analogicznym okresie ub. roku. W przetwórstwie przemysłowym zwiększyła się o 6,8%, natomiast w wytwarzaniu i zaopatrywaniu w energię elektryczną, gaz, parę wodną i gorącą wodę zmniejszyła się o 5,9%.

**Produkcja sprzedana budownictwa** (w cenach bieżących) w lutym br. wyniosła 643,4 mln zł i była o 11,4% wyższa niż w lutym ub. roku (kiedy odnotowano wzrost o 5,0%).

W porównaniu ze styczniem br. produkcja sprzedana budownictwa zmniejszyła się o 4,6%.

Wydajność pracy w budownictwie, mierzona wartością produkcji sprzedanej budownictwa w przeliczeniu na 1 zatrudnionego w lutym br. ukształtowała się na poziomie 24,7 tys. zł (w cenach bieżących) i była o 16,4% wyższa niż przed rokiem, przy mniejszym o 4,3% przeciętnym zatrudnieniu i wzroście przeciętnego miesięcznego wynagrodzenia brutto o 6,1%.

W okresie styczeń-luty br. produkcja sprzedana budownictwa osiągnęła wartość 1259,7 mln zł, tj. o 16,1% wyższą w porównaniu z analogicznym okresem ub. roku (w 2014 r. notowano wzrost o 3,3%).

**Produkcja budowlano-montażowa** (w cenach bieżących) w lutym br. ukształtowała się na poziomie 299,0 mln zł i stanowiła 46,5% ogółu produkcji sprzedanej budownictwa. W porównaniu do stycznia br. produkcja budowlano-montażowa zwiększyła się o 27,8%, natomiast w odniesieniu do lutego ub. roku zmniejszyła się o 5,7%. W strukturze produkcji budowlano-montażowej największy udział (41,1%) miały podmioty, których podstawowym rodzajem działalności były roboty budowlane specjalistyczne, jednak w skali roku wartość produkcji zrealizowanej w tym dziale zmniejszyła się o 3,9%. Wzrost w skali roku produkcji budowlano-montażowej odnotowano tylko w dziale budowa obiektów inżynierii lądowej i wodnej (o 4,8%).

Dynamika i struktura produkcji budowlano-montażowej (w cenach bieżących) kształtowały się następująco:

Działy budownictwa	II 2015	I-II 2015	
	analogiczny okres roku poprzedniego = 100	w odsetkach	
<b>Ogółem</b> .....	<b>94,3</b>	<b>94,2</b>	<b>100,0</b>
Budowa budynków <sup>Δ</sup> .....	85,1	79,5	28,7
Budowa obiektów inżynierii lądowej i wodnej <sup>Δ</sup> .....	104,8	108,1	30,7
Roboty budowlane specjalistyczne .....	96,1	97,4	40,6

W porównaniu ze styczniem br. wzrost produkcji budowlano-montażowej odnotowano we wszystkich działach budownictwa, w tym największy w podmiotach, których podstawowym rodzajem działalności była budowa budynków (o 65,4%).

W okresie styczeń-luty br. produkcja budowlano-montażowa ukształtowała się na poziomie 552,1 mln zł i stanowiła 43,8% wartości ogółu produkcji sprzedanej budownictwa. W ciągu roku jej wartość zmniejszyła się o 5,8%. W strukturze produkcji budowlano-montażowej największy udział miały podmioty, których podstawowym rodzajem działalności były roboty budowlane specjalistyczne (40,6%).

## BUDOWNICTWO MIESZKANIOWE

W lutym br. w porównaniu z analogicznym miesiącem ub. roku zwiększyła się liczba mieszkań rozpoczętych oraz liczba mieszkań, na budowę których uzyskano pozwolenia, natomiast zmniejszyła się liczba mieszkań oddanych do użytkowania.

Według wstępnych danych<sup>1</sup> w lutym br. w województwie **przekazano do użytkowania** 815 mieszkań, tj. o 46,8% mniej niż przed rokiem. W kraju oddano do użytkowania o 23,2% mniej mieszkań niż rok wcześniej.

W lutym br. inwestorzy indywidualni przekazali 502 mieszkania, a inwestorzy budujący na sprzedaż lub wynajem – 306 mieszkań (przed rokiem w tych formach budownictwa oddano odpowiednio 692 i 549 mieszkań). W budownictwie komunalnym oddano do użytkowania w lutym br. 6 mieszkań, a w spółdzielczym – 1 mieszkanie. W budownictwie zakładowym i społecznym czynszowym nie oddano do użytkowania nowych mieszkań.

Mieszkania oddane do użytkowania w województwie dolnośląskim w lutym br. stanowiły 8,5% mieszkań oddanych do użytkowania w kraju.

<sup>1</sup> Dane meldunkowe – mogą ulec zmianie po opracowaniu sprawozdań kwartalnych

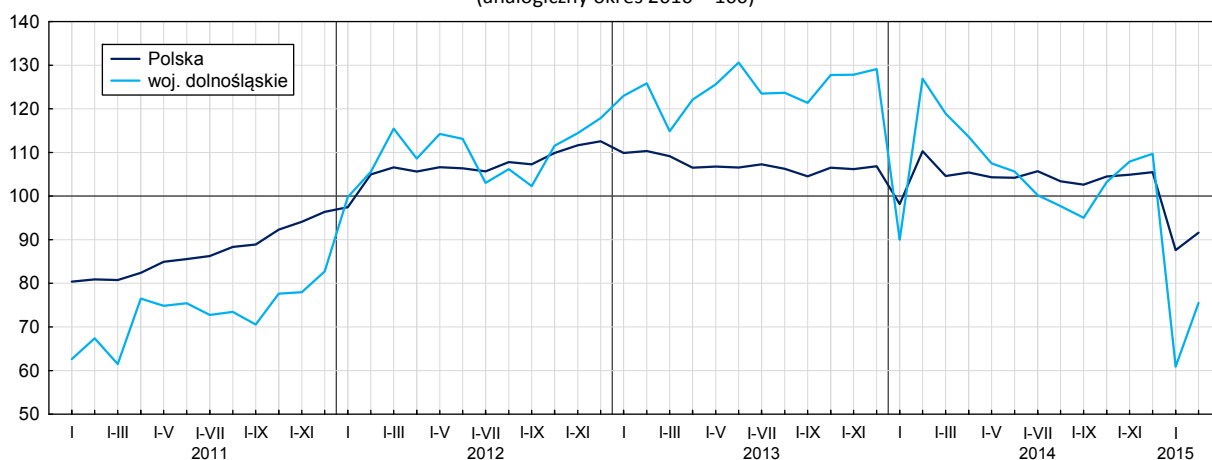
Liczba mieszkań oddanych do użytkowania w okresie styczeń-luty br. kształtowała się następująco:

Formy budownictwa	Mieszkania oddane do użytkowania			Przeciętna powierzchnia użytkowa 1 mieszkania w m <sup>2</sup>
	w liczbach bezwzględnych	w odsetkach	I-II 2014 = 100	
<b>Ogółem</b> .....	<b>1620</b>	<b>100,0</b>	<b>59,5</b>	<b>111,0</b>
Indywidualne .....	917	56,6	72,8	143,5
Przeznaczone na sprzedaż lub wynajem .....	694	42,8	71,8	68,6
Spółdzielcze .....	3	0,2	9,1	98,0
Komunalne .....	6	0,4	x	47,5

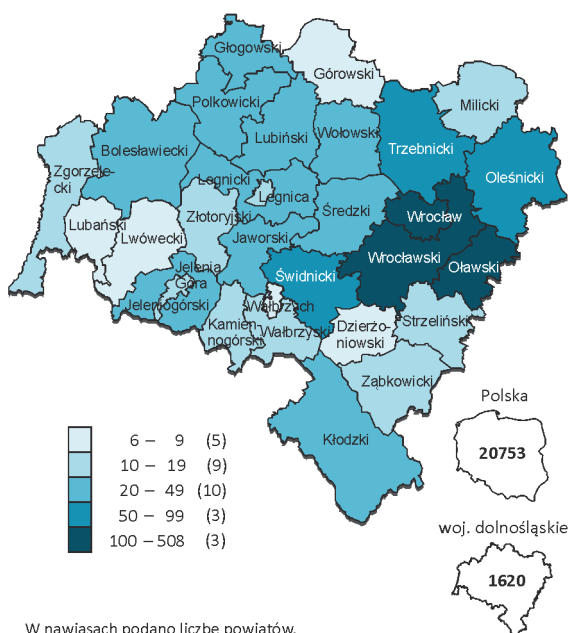
W okresie styczeń-luty br. oddano do użytkowania 1620 mieszkań, tj. o 1,1 tys. mniej niż w analogicznym okresie ub. roku. Spadek liczby zrealizowanych mieszkań odnotowano w budownictwie indywidualnym, przeznaczonym na sprzedaż lub wynajem oraz spółdzielczym. W budownictwie społecznym czynszowym oraz zakładowym nie oddano nowych mieszkań.

### Mieszkania oddane do użytkowania

(analogiczny okres 2010 = 100)



### Mieszkania oddane do użytkowania według powiatów w okresie styczeń-luty 2015 r.



W nawiasach podano liczbę powiatów.

Przeciętna powierzchnia mieszkania oddanego do użytkowania w okresie dwóch miesięcy br. wyniosła 111,0 m<sup>2</sup> i była o 23,6 m<sup>2</sup> większa niż w okresie styczeń-luty 2014 r. Największe mieszkania wybudowali inwestorzy indywidualni. Wzrost przeciętnej powierzchni oddanego mieszkania odnotowano we wszystkich formach budownictwa, w których oddano mieszkania do użytkowania.

Od początku roku najwięcej mieszkań przekazano do użytkowania na terenie Wrocławia – 31,4% (508 mieszkań) ogółu oddanych w województwie, a następnie w powiecie wrocławskim – 21,4% (347). Najmniej mieszkań przekazano w powiecie lwóweckim i dzierżoniowskim – 0,4% (po 6 mieszkań).

Mieszkania o największej przeciętnej powierzchni użytkowej powstały na terenie powiatu jeleniogórskiego (178,8 m<sup>2</sup>) oraz złotoryjskiego (169,0 m<sup>2</sup>), a także powiatu zgorzeleckiego (167,5 m<sup>2</sup>). Najmniejsze (poniżej 100,0 m<sup>2</sup>) wybudowano we Wrocławiu (82,2 m<sup>2</sup>) oraz w powiecie wołowskim (94,9 m<sup>2</sup>).

W lutym br. starostwa powiatowe wydały **pozwolenia na realizację** 1477 nowych mieszkań. Było to o 45,8% więcej niż w analogicznym miesiącu ub. roku. Najwięcej pozwoleń (73,7% ogólnej liczby) dotyczyło mieszkań budowanych z przeznaczeniem na sprzedaż lub wynajem.

W omawianym miesiącu **rozpoczęto budowę** 1310 mieszkań, czyli w relacji do poprzedniego roku więcej o 37,7%. Najwięcej mieszkań (tj. 70,5%) mają wybudować inwestorzy budujący na sprzedaż lub wynajem.

W okresie styczeń-luty br. w porównaniu z analogicznym okresem ub. roku liczba pozwoleń na budowę mieszkań zwiększyła się ponad 2-krotnie, a liczba mieszkań rozpoczętych wzrosła o 22,3%. W ciągu dwóch miesięcy br. wśród mieszkań, na budowę których wydano pozwolenia, a także wśród mieszkań rozpoczętych większość stanowiły mieszkania z przeznaczeniem na sprzedaż lub wynajem.

Liczba mieszkań, na których budowę wydano pozwolenia i których budowę rozpoczęto **w okresie styczeń-luty br.** kształtowała się następująco:

Formy budownictwa	Mieszkania, na których budowę wydano pozwolenia			Mieszkania, których budowę rozpoczęto		
	w liczbach bezwzględnych	w odsetkach	I-II 2014 = 100	w liczbach bezwzględnych	w odsetkach	I-II 2014 = 100
<b>Ogółem</b> .....	<b>3429</b>	<b>100,0</b>	<b>212,3</b>	<b>2194</b>	<b>100,0</b>	<b>122,3</b>
Indywidualne .....	921	26,9	162,7	577	26,3	105,5
Przeznaczone na sprzedaż lub wynajem .....	2497	72,8	238,0	1586	72,3	139,5
Komunalne .....	11	0,3	x	1	0,0	x
Spółdzielcze .....	-	-	-	30	1,4	x

## RYNEK WEWNĘTRZNY

W lutym br. odnotowano w skali roku (w cenach bieżących) spadek sprzedaży detalicznej, natomiast wzrost sprzedaży hurtowej.

**Sprzedaż detaliczna** zrealizowana przez przedsiębiorstwa handlowe i niehandlowe w lutym br. była o 3,6% niższa niż przed rokiem (wobec wzrostu o 13,6% w lutym ub. roku). Wyższą sprzedaż detaliczną w relacji do analogicznego miesiąca poprzedniego roku odnotowano tylko w grupach: farmaceutyki, kosmetyki, sprzęt ortopedyczny (o 57,1%) oraz prasa, książki, pozostała sprzedaż w wyspecjalizowanych sklepach (o 3,3%).

Dynamika i struktura (w cenach bieżących) sprzedaży detalicznej kształtowały się następująco:

Wyszczególnienie	II 2015	I-II 2015	
	analogiczny okres roku poprzedniego = 100	w odsetkach	
<b>Ogółem</b> <sup>a</sup> .....	<b>96,4</b>	<b>99,9</b>	<b>100,0</b>
w tym:			
Pojazdy samochodowe, motocykle, części.....	99,5	98,2	11,2
Paliwa stałe, ciekłe i gazowe .....	95,2	91,6	6,1
Żywność, napoje i wyroby tytoniowe.....	97,8	103,0	47,4
Pozostała sprzedaż detaliczna w niewyspecjalizowanych sklepach.....	89,6	87,2	0,8
Farmaceutyki, kosmetyki, sprzęt ortopedyczny .....	157,1	151,2	6,6
Włókno, odzież, obuwie.....	75,1	90,6	9,2
Meble, RTV, AGD .....	84,2	86,7	5,8
Prasa, książki, pozostała sprzedaż w wyspecjalizowanych sklepach.....	103,3	105,5	1,5
Pozostałe .....	86,5	84,9	9,2

a Grupowania przedsiębiorstw dokonano na podstawie Polskiej Klasyfikacji Działalności – PKD 2007, zaliczając przedsiębiorstwo do określonej kategorii według przeważającego rodzaju działalności, zgodnie z aktualnym w omawianym okresie stanem organizacyjnym. Odnotowane zmiany (wzrost/spadek) sprzedaży detalicznej w poszczególnych grupach rodzajów działalności przedsiębiorstw mogą zatem również wynikać ze zmiany przeważającego rodzaju działalności przedsiębiorstwa oraz zmian organizacyjnych. Nie ma to wpływu na dynamikę sprzedaży detalicznej ogółem.

Sprzedaż detaliczna w porównaniu ze styczniem br. zmniejszyła się o 2,5%, w tym najbardziej w grupie towarowej meble, RTV, AGD (spadek o 14,3%).

W okresie styczeń-luty br. sprzedaż detaliczna była niższa o 0,1% niż w analogicznym okresie poprzedniego roku (wobec wzrostu o 9,4% w okresie styczeń-luty 2014 r.).

W lutym br. **sprzedaż hurtowa** (w cenach bieżących) w przedsiębiorstwach handlowych była wyższa zarówno w relacji do poprzedniego miesiąca, jak i w porównaniu do lutego ub. roku odpowiednio o 5,7% i 7,8%, również w przedsiębiorstwach hurtowych – wyższa odpowiednio o 5,6% i o 9,8%.



W okresie styczeń-luty br., w porównaniu do analogicznego okresu ub. roku sprzedaż hurtowa w przedsiębiorstwach handlowych zwiększyła się o 2,1%, a w przedsiębiorstwach hurtowych – o 3,8%.

## WYNIKI FINANSOWE PRZEDSIĘBIORSTW NIEFINANSOWYCH

W 2014 r. wyniki finansowe badanych przedsiębiorstw niefinansowych były nieco lepsze od uzyskanych przed rokiem. Podstawowe wskaźniki ekonomiczno-finansowe ukształtowały się na zbliżonym poziomie. W efekcie podobnego wzrostu w skali roku przychodów z całokształtu działalności i kosztów ich uzyskania wskaźnik poziomu kosztów nie zmienił się.

Przychody z całokształtu działalności w 2014 r. były o 1,0% wyższe od osiągniętych w roku poprzednim, a koszty uzyskania tych przychodów zwiększyły się o 1,1%. Przychody netto ze sprzedaży produktów, towarów i materiałów wzrosły w relacji do poprzedniego roku o 1,6%, a koszty tej działalności – o 2,2%. W ujęciu wartościowym największy wzrost przychodów netto ze sprzedaży produktów, towarów i materiałów zanotowano w sekcjach: pozostała działalność usługowa, działalność profesjonalna naukowa i techniczna oraz zakwaterowanie i gastronomia.

Przychody, koszty oraz wyniki finansowe podmiotów objętych badaniem kształtowały się następująco:

Wyszczególnienie	2013	2014
	w mln zł	
Przychody z całokształtu działalności.....	168599,2	170365,7
w tym przychody ze sprzedaży produktów, towarów i materiałów .....	162831,9	165509,9
Koszty uzyskania przychodów z całokształtu działalności .....	159123,6	160907,9
w tym koszt własny sprzedanych produktów oraz wartość sprzedanych towarów i materiałów.....	152585,6	155937,6
Wynik ze sprzedaży produktów, towarów i materiałów .....	10246,4	9572,4
Wynik na pozostałej działalności operacyjnej .....	558,5	482,0
Wynik na operacjach finansowych.....	-1329,3	-596,6
Wynik na działalności gospodarczej .....	9475,5	9457,7
Wynik zdarzeń nadzwyczajnych .....	-2,1	34,5
Wynik finansowy brutto.....	9473,4	9492,3
Wynik finansowy netto .....	7687,6	7929,3
zysk netto .....	9496,7	9337,9
strata netto .....	1809,1	1408,6

Wynik finansowy ze sprzedaży produktów, towarów i materiałów był o 6,6% niższy niż przed rokiem i wyniósł 9572,4 mln zł. W skali roku poprawił się wynik na operacjach finansowych (z minus 1329,3 mln zł do minus 596,6 mln zł), natomiast pogorszył się wynik na pozostałej działalności operacyjnej (z 558,5 mln zł do 482,0 mln zł). W rezultacie, wynik finansowy na działalności gospodarczej ukształtował się na poziomie 9457,7 mln zł i był o 0,2% niższy niż w 2013 r. Po uwzględnieniu wyniku zdarzeń nadzwyczajnych w kwocie minus 34,5 mln zł, wynik finansowy brutto osiągnął wartość 9492,3 mln zł i był wyższy o 0,2% od uzyskanego rok wcześniej. Obciążenia wyniku finansowego brutto zmniejszyły się w skali roku o 12,5% do 1563,0 mln zł. Obniżyła się relacja obciążenia wyniku finansowego do zysku brutto – z 15,8% do 14,3%. Wynik finansowy netto ukształtował się na poziomie 7929,3 mln zł i był wyższy o 3,1% w porównaniu do uzyskanego przed rokiem; zysk netto zmniejszył się o 1,7%, a strata netto o 22,1%.

W 2014 r. zysk netto wykazało 79,6% badanych przedsiębiorstw (wobec 76,6% przed rokiem). Udział przychodów przedsiębiorstw wykazujących zysk netto w ogólnej kwocie przychodów z całokształtu działalności zmniejszył się w skali roku z 88,2% do 86,8%.

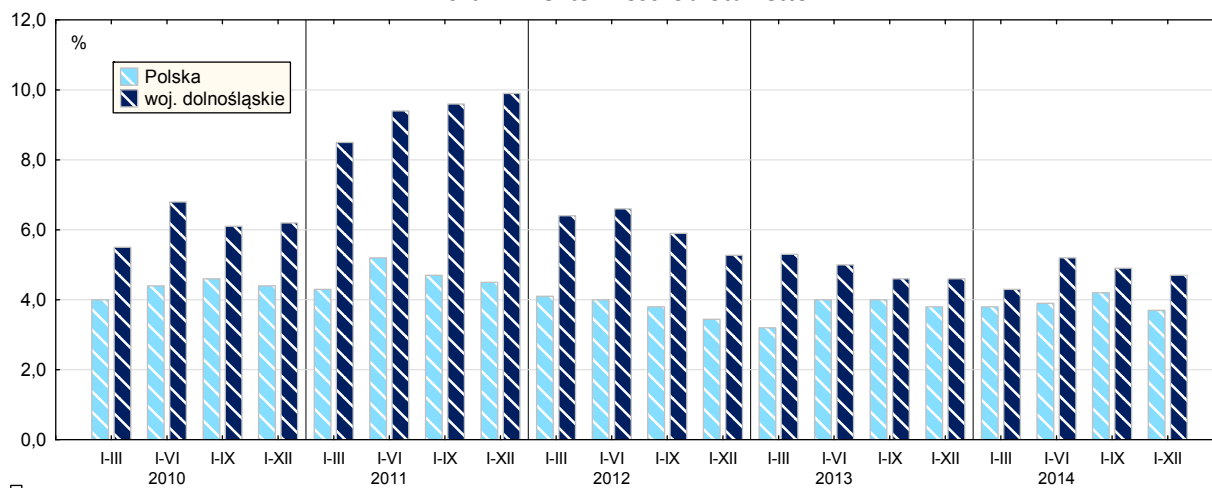
W przetwórstwie przemysłowym zysk netto odnotowało 80,8% przedsiębiorstw (w 2013 r. – 80,3%), a udział uzyskanych przez te przedsiębiorstwa przychodów w przychodach z całokształtu działalności wszystkich podmiotów tej sekcji stanowił 87,0% (przed rokiem 88,8%).

W relacji do analogicznego okresu ub. roku w badanych przedsiębiorstwach niefinansowych podstawowe wskaźniki ekonomiczno-finansowe ukształtowały się na zbliżonym poziomie. W skali roku wskaźnik poziomu kosztów z całokształtu działalności oraz wskaźnik rentowności obrotu brutto nie zmieniły się. Wskaźnik rentowności sprzedaży produktów, towarów i materiałów pogorszył się o 0,5 p.proc., a wskaźniki rentowności obrotu netto wzrósł o 0,1 p.proc. Poprawił się także wskaźnik płynności finansowej I stopnia – o 1,7 p.proc., pogorszył się natomiast wskaźnik płynności finansowej II stopnia - o 0,6 p.proc.

Podstawowe wskaźniki ekonomiczno-finansowe podmiotów objętych badaniem kształtowały się następująco:

Wyszczególnienie	2013	2014
	w %	
Wskaźnik poziomu kosztów .....	94,4	94,4
Wskaźnik rentowności ze sprzedaży produktów, towarów i materiałów.....	6,3	5,8
Wskaźnik rentowności obrotu brutto .....	5,6	5,6
Wskaźnik rentowności obrotu netto.....	4,6	4,7
Wskaźnik płynności finansowej I stopnia .....	30,1	31,8
Wskaźnik płynności finansowej II stopnia .....	98,6	98,0

Wskaźnik rentowności obrotu netto



Najbardziej rentowne rodzaje działalności to wytwarzanie i zaopatrywanie w energię elektryczną, gaz, parę wodną i gorącą wodę (wskaźnik rentowności obrotu netto 10,0%), pozostała działalność usługowa (8,8%) oraz informacja i komunikacja (8,2%).

W relacji do poprzedniego roku największą poprawę wskaźnika rentowności obrotu netto odnotowano w sekcjach: budownictwo (z minus 5,2% do 1,2%), administrowanie i działalność wspierająca (z 3,8% do 7,7%) oraz pozostała działalność usługowa (z 5,0% do 8,8%). Największe pogorszenie rentowności obrotu netto odnotowano w: obsłudze rynku nieruchomości (z minus 0,7% do minus 18,3%), działalności związanej z kulturą rozrywką i rekreacją (z minus 3,7% do minus 7,2%) oraz zakwaterowaniu i gastronomii (z 5,6% do 3,1%).

Wartość aktywów obrotowych badanych przedsiębiorstw na koniec 2014 r. wyniosła 55811,2 mln zł i była o 3,6% wyższa niż w końcu 2013 r. Wzrosła wartość inwestycji krótkoterminowych (o 10,6%), zapasów (o 2,4%) oraz krótkoterminowych rozliczeń międzyokresowych (o 2,0%).

W rzeczowej strukturze aktywów obrotowych zmniejszył się udział należności krótkoterminowych (z 48,1% do 47,0%) oraz zapasów (z 28,7% do 28,4%), natomiast wzrósł udział inwestycji krótkoterminowych (z 21,1% do 22,6%).

Relacja zobowiązań krótkoterminowych do aktywów obrotowych wyniosła 71,0% (wobec 70,2% rok wcześniej).

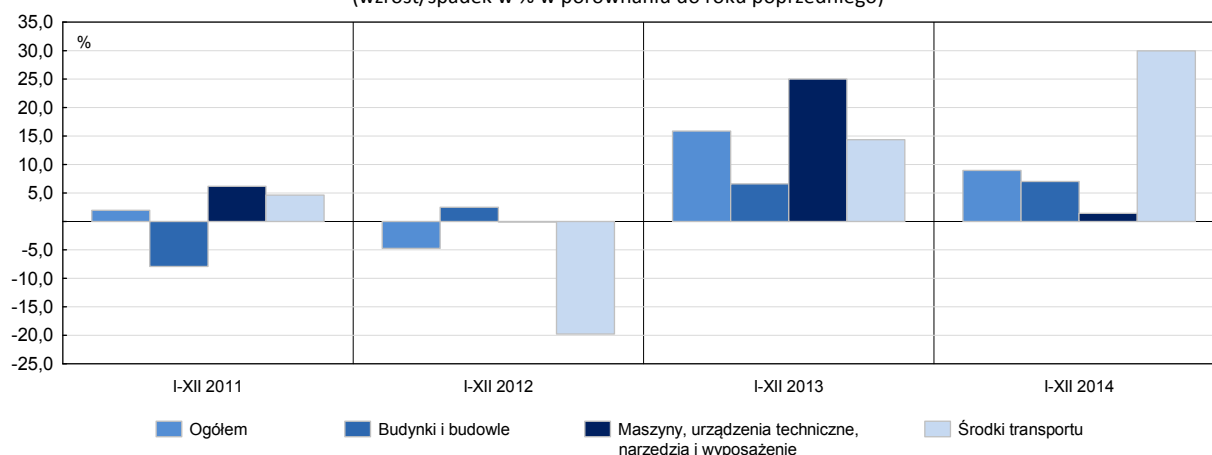
W końcu 2014 r. zobowiązania długo- i krótkoterminowe (bez funduszy specjalnych) wyniosły 60131,8 mln zł i były o 6,8% wyższe niż przed rokiem. Zobowiązania długoterminowe stanowiły 34,1% ogółu zobowiązań (wobec 32,8% w końcu 2013 r.). Wartość zobowiązań długoterminowych wyniosła 20524,4 mln zł i była o 11,0% większa niż rok wcześniej. Zobowiązania krótkoterminowe badanych przedsiębiorstw wyniosły 39607,4 mln zł i w skali roku były większe o 4,7%.

## NAKŁADY INWESTYCYJNE

**Nakłady inwestycyjne** zrealizowane przez przedsiębiorstwa mające siedzibę na terenie województwa dolnośląskiego w 2014 r. osiągnęły wartość 12621,9 mln zł i były (w cenach bieżących) o 9,0% wyższe niż w 2013 r. (kiedy zanotowano wzrost o 15,9%).

Nakłady na budynki i budowle zwiększyły się o 7,0%, na zakupy – o 10,0%, przy czym nakłady na maszyny, urządzenia techniczne, narzędzia i wyposażenie były wyższe o 1,4%, a nakłady na środki transportu – o 29,9%. Udział zakupów w nakładach ogółem wyniósł 73,3% i był większy niż przed rokiem (72,6%).

**Nakłady inwestycyjne (ceny bieżące)**  
(wzrost/spadek w % w porównaniu do roku poprzedniego)



W 2014 r. inwestowały głównie przedsiębiorstwa prowadzące działalność w zakresie przetwórstwa przemysłowego (na które przypadało 30,6% ogółu poniesionych nakładów wobec 30,3% w 2013 r.) oraz administrowania i działalności wspierającej (30,1% wobec 28,0% w roku poprzednim). Podmioty prowadzące działalność w zakresie handlu; napraw pojazdów samochodowych zrealizowały 5,9% ogółu nakładów, a wytwarzania i zaopatrywania w energię elektryczną, gaz, parę wodną i gorącą wodę – 4,2% oraz dostawy wody; gospodarowania ściekami i odpadami; rekultywacji – 3,9%.

W strukturze nakładów według sekcji w porównaniu z 2013 r. zwiększył się m.in. udział nakładów poniesionych przez przedsiębiorstwa prowadzące działalność w administrowaniu i działalności wspierającej (o 2,1 p.proc.) oraz wytwarzaniu i zaopatrywaniu w energię elektryczną, gaz, parę wodną i gorącą wodę (o 1,4 p.proc.), natomiast obniżył się m.in. udział nakładów inwestycyjnych przedsiębiorstw zajmujących się budownictwem (o 1,1 p.proc.).

W relacji do 2013 r. wzrost wartości nakładów inwestycyjnych odnotowano w 9 sekcjach (na 16 ogółem). W skali roku największy wzrost nakładów inwestycyjnych dotyczył jednostek należących do sekcji pozostała działalność usługowa (o 138,9%) oraz wytwarzanie i zaopatrywanie w energię elektryczną, gaz, parę wodną i gorącą wodę (o 66,0%). Natomiast spadek wartości nakładów odnotowano m.in.: w budownictwie (o 56,8%), edukacji (o 56,3%), działalności profesjonalnej, naukowej i technicznej (o 23,9%) oraz obsłudze rynku nieruchomości (o 19,0%).

W 2014 r. inwestorzy przedsiębiorstw mających siedzibę na terenie województwa dolnośląskiego rozpoczęli **realizację 3003 nowych inwestycji**, tj. o 31,3% mniej niż przed rokiem. łączna wartość kosztorysowa rozpoczętych inwestycji wyniosła 2552,7 mln zł i w skali roku zmniejszyła się o 7,2%.

Najwięcej inwestycji rozpoczęto w przemyśle – 72,0% ogółu (w 2013 r. 63,7%), w tym w przetwórstwie przemysłowym – 33,3% (rok wcześniej – 31,8%).

Na ulepszenie (tj. przebudowę, rozbudowę, rekonstrukcję lub modernizację) istniejących środków trwałych przypadało 22,4% wartości kosztorysowej wszystkich inwestycji nowo rozpoczętych (przed rokiem 34,0%).

W skali roku znaczący wzrost wartości kosztorysowej inwestycji nowo rozpoczętych odnotowano m.in. w obsłudze rynku nieruchomości (wzrost ponad 2-krotny), wytwarzaniu i zaopatrywaniu w energię elektryczną, gaz, parę wodną i gorącą wodę (wzrost ponad 2-krotny), dostawie wody; gospodarowaniu ściekami i odpadami; rekultywacji (o 32,6%) oraz budownictwie (o 21,7%). Obniżenie wartości kosztorysowej inwestycji rozpoczętych miało miejsce m.in. w: transporcie, gospodarce magazynowej i łączności – o 81,0%, opiece zdrowotnej i pomocy społecznej – o 53,7% oraz administrowaniu i działalności wspierającej (o 47,1%).

\* \* \*

---

Raport „Koniunktura gospodarcza w województwie dolnośląskim w marcu 2014 r.” ukaże się na stronie głównej Urzędu Statystycznego we Wrocławiu: <http://wroclaw.stat.gov.pl> w dniu 27 marca 2015 r.

---

**TABL. 1. WYBRANE DANE O WOJEWÓDZTWIE DOLNOŚLĄSKIM**

WYSZCZEGÓLNIENIE		Styczeń	Luty	Marzec	Kwiecień	Maj	Czerwiec	Lipiec	Sierpień	Wrzesień	Październik	Listopad	Grudzień
Przeciętne zatrudnienie w sektorze przedsiębiorstw <sup>a</sup> (w tys. osób) .....	2014	441,6	442,9	443,3	441,2	441,0	441,5	441,1	439,8	439,7	440,8	442,0	441,7
	<b>2015</b>	<b>445,1</b>	<b>445,0</b>										
poprzedni miesiąc = 100 .....	2014	99,6	100,3	100,1	99,5	100,0	100,1	100,0	99,6	100,0	100,2	100,3	99,9
	<b>2015</b>	<b>100,8</b>	<b>100,0</b>										
analogiczny miesiąc poprzedniego roku = 100 .....	2014	101,7	101,7	101,5	100,5	100,5	100,4	100,4	99,8	99,6	99,5	99,5	99,6
	<b>2015</b>	<b>100,8</b>	<b>100,5</b>										
Bezrobotni zarejestrowani (w osobach; stan w końcu okresu) .....	2014	161245	160510	155337	148111	140406	134510	131407	128971	125721	121609	121840	121562
	<b>2015</b>	<b>128074</b>	<b>128196</b>										
Stopa bezrobocia <sup>b</sup> (w %; stan w końcu okresu) .....	2014	13,6	13,6	13,2	12,7	12,1	11,6	11,4	11,2	10,9	10,6	10,6	10,6
	<b>2015</b>	<b>11,1</b>	<b>11,1</b>										
Oferty pracy (zgłoszone w ciągu miesiąca) .....	2014	6584	8257	9048	8851	8180	8081	9256	8640	13903	9320	6367	4831
	<b>2015</b>	<b>6377</b>	<b>8541</b>										
Liczba bezrobotnych na 1 ofertę pracy (stan w końcu okresu) .....	2014	34	28	27	23	22	18	16	17	11	11	18	27
	<b>2015</b>	<b>24</b>	<b>21</b>										
Przeciętne wynagrodzenia miesięczne brutto w sektorze													
przedsiębiorstw <sup>a</sup> (w zł) .....	2014	3727,70	3689,49	3841,39	3929,35	3808,39	4365,57	3934,54	4011,50	3842,12	3898,90	4196,50	4491,01
	<b>2015</b>	<b>3914,56</b>	<b>3886,69</b>										
poprzedni miesiąc = 100 .....	2014	86,1	99,0	104,1	102,3	96,9	114,6	90,1	102,0	95,8	101,5	107,6	107,0
	<b>2015</b>	<b>87,2</b>	<b>99,3</b>										
analogiczny miesiąc poprzedniego roku = 100 .....	2014	104,0	104,9	105,1	105,3	105,3	102,0	105,8	109,0	99,4	105,3	104,2	103,7
	<b>2015</b>	<b>105,0</b>	<b>105,3</b>										
Wskaźnik cen:													
towarów i usług konsumpcyjnych <sup>c</sup> :													
analogiczny okres poprzedniego roku = 100 .....	2014	.	.	100,5	.	.	100,3	.	.	99,6	.	.	99,4
	<b>2015</b>	.	.										

a W przedsiębiorstwach, w których liczba pracujących przekracza 9 osób. b Udział zarejestrowanych bezrobotnych w cywilnej ludności aktywnej zawodowo, szacowanej na koniec każdego miesiąca. c W kwartale.

**TABL. 1. WYBRANE DANE O WOJEWÓDZTWIE DOLNOŚLĄSKIM (cd.)**

WYSZCZEGÓLNIENIE		Styczeń	Luty	Marzec	Kwiecień	Maj	Czerwiec	Lipiec	Sierpień	Wrzesień	Październik	Listopad	Grudzień
<b>Wskaźnik cen (dok.):</b>													
<b>skupu ziarna zbóż:</b>													
poprzedni miesiąc = 100 .....	2014	101,7	97,2	101,6	104,1	100,2	96,1	87,9	94,4	100,4	97,6	101,6	104,1
	<b>2015</b>	<b>105,7</b>	<b>102,7</b>										
analogiczny miesiąc poprzedniego roku = 100 .....	2014	74,0	69,7	74,3	79,6	82,0	83,6	87,9	100,3	88,7	84,9	84,9	86,5
	<b>2015</b>	<b>90,0</b>	<b>95,1</b>										
<b>skupu żywca rzeźnego wołowego (bez cieląt; wadze żywej):</b>													
poprzedni miesiąc = 100 .....	2014	98,9	99,8	100,2	96,1	103,5	98,1	95,4	102,1	99,1	100,0	98,6	104,7
	<b>2015</b>	<b>100,0</b>	<b>106,0</b>										
analogiczny miesiąc poprzedniego roku = 100 .....	2014	92,5	96,1	98,6	93,1	104,2	96,3	96,2	98,3	93,7	94,8	95,5	96,2
	<b>2015</b>	<b>97,2</b>	<b>103,2</b>										
<b>skupu żywca rzeźnego wieprzowego (w wadze żywej):</b>													
poprzedni miesiąc = 100 .....	2014	101,8	85,7	105,4	102,0	93,8	110,6	104,7	97,1	92,1	97,8	100,2	87,6
	<b>2015</b>	<b>97,0</b>	<b>102,4</b>										
analogiczny miesiąc poprzedniego roku = 100 .....	2014	99,1	86,0	91,2	93,6	88,6	89,3	94,6	89,0	79,6	77,6	85,8	78,1
	<b>2015</b>	<b>74,4</b>	<b>88,9</b>										
<b>Relacje cen skupu<sup>a</sup> żywca wieprzowego (w wadze żywej)</b>													
do cen 1 kg żyta .....	2014	10,2	8,7	9,2	9,0	8,6	10,1	11,0	10,9	10,4	10,2	10,2	8,6
	<b>2015</b>	<b>8,0</b>	<b>8,2</b>										
<b>Produkcja sprzedana przemysłu<sup>b</sup> (w cenach stałych):</b>													
poprzedni miesiąc = 100 .....	2014	97,9	103,4	104,9	99,8	97,9	102,8	99,9	84,4	126,5	104,4	92,5	96,0
	<b>2015</b>	<b>95,2*</b>	<b>105,6</b>										
analogiczny miesiąc poprzedniego roku = 100 .....	2014	98,0	102,6	101,9	98,3	100,5	102,2	105,7	98,2	104,1	100,1	100,7	105,5
	<b>2015</b>	<b>102,5*</b>	<b>104,7</b>										
<b>Produkcja budowlano-montażowa<sup>b</sup> (w cenach bieżących):</b>													
poprzedni miesiąc = 100 .....	2014	30,8	136,9	108,5	119,0	104,5	113,5	101,5	99,0	101,3	133,7	82,1	129,5
	<b>2015</b>	<b>33,4</b>	<b>127,8</b>										
analogiczny miesiąc poprzedniego roku = 100 .....	2014	80,2	98,8	108,0	111,2	106,5	119,8	91,5	92,5	83,2	93,8	88,9	93,0
	<b>2015</b>	<b>101,0</b>	<b>94,3</b>										

a Ceny bieżące bez VAT. b W przedsiębiorstwach, w których liczba pracujących przekracza 9 osób.

**TABL. 1. WYBRANE DANE O WOJEWÓDZTWIE DOLNOŚLĄSKIM (dok.)**

WYSZCZEGÓLNIENIE		Styczeń	Luty	Marzec	Kwiecień	Maj	Czerwiec	Lipiec	Sierpień	Wrzesień	Październik	Listopad	Grudzień
Mieszkania oddane do użytkowania (od początku roku) .....	2014	1190	2723	3946	4946	5651	6536	7628	8306	9464	10973	12639	13969
	2015	805	1620										
analogiczny okres poprzedniego roku = 100 .....	2014	73,2	100,8	103,5	93,1	85,6	80,8	81,1	79,0	78,3	80,9	84,4	84,9
	2015	67,6	59,5										
<b>Sprzedaż detaliczna towarów<sup>a</sup> (w cenach bieżących):</b>													
poprzedni miesiąc = 100 .....	2014	79,1	101,5	109,1	106,3	94,0	98,0	103,0	99,5	101,2	106,5	91,5	120,6
	2015	75,9	97,5										
analogiczny miesiąc poprzedniego roku = 100 .....	2014	106,6	113,6	102,9	111,8	105,0	108,0	105,5	102,5	104,1	100,9	103,3	104,6
	2015	100,4	96,4										
<b>Wskaźnik rentowności obrotu w przedsiębiorstwach<sup>b</sup> (w %):</b>													
brutto <sup>c</sup> .....	2014	.	.	5,4	.	.	6,2	.	.	5,9	.	.	5,6
	2015	.	.										
netto <sup>d</sup> .....	2014	.	.	4,3	.	.	5,2	.	.	4,9	.	.	4,7
	2015	.	.										
<b>Nakłady inwestycyjne<sup>b</sup> (w mln zł; ceny bieżące) .....</b>													
	2014	.	.	2443,2	.	.	5220,5	.	.	8264,5	.	.	12621,9
	2015	.	.										
analogiczny okres poprzedniego roku = 100 .....	2014	.	.	110,4	.	.	108,4	.	.	112,1	.	.	109,0
	2015	.	.										
<b>Podmioty gospodarki narodowej (stan w końcu miesiąca)<sup>e</sup> .....</b>													
	2014	347811	348600	349035	348393	348733	349184	349315	349306	349668	350172	350720	351121
	2015	351426	352063										
w tym spółki handlowe .....	2014	31314	31512	31709	31960	32152	32405	32624	32833	33093	33357	33576	33770
	2015	34086	34327										
w tym z udziałem kapitału zagranicznego .....	2014	7199	7216	7238	7254	7275	7297	7327	7348	7386	7432	7459	7474
	2015	7488	7485										

a W przedsiębiorstwach, w których liczba pracujących przekracza 9 osób. b W przedsiębiorstwach, w których liczba pracujących przekracza 49 osób; dane są prezentowane narastająco. c Relacja wyniku finansowego brutto do przychodów z całokształtu działalności. d Relacja wyniku finansowego netto do przychodów z całokształtu działalności. e W rejestrze REGON; bez osób prowadzących gospodarstwa indywidualne w rolnictwie.