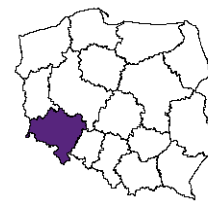




**URZĄD STATYSTYCZNY WE WROCŁAWIU**  
**ul. Oławska 31, 50-950 Wrocław**



Kontakt: e-mail: sekretariatUSWRO@stat.gov.pl  
tel. 71 37 16 300  
faks 71 37 16 360

Internet: wroclaw.stat.gov.pl

## **KOMUNIKAT O SYTUACJI SPOŁECZNO-GOSPODARCZEJ WOJEWÓDZTWA DOLNOŚLĄSKIEGO W GRUDNIU 2014 R.**

Nr 12/2014

opublikowany 30.01.2015 r.

- ⇒ Przeciętne zatrudnienie w sektorze przedsiębiorstw w grudniu 2014 r., w porównaniu z grudniem 2013 r., było niższe o 0,4%; przed rokiem odnotowano jego wzrost o 4,0%. Stopa bezrobocia rejestrowanego ukształtowała się na takim samym poziomie jak w poprzednim miesiącu, natomiast była niższa o 2,5 p.proc. w porównaniu do grudnia 2013 r. i wyniosła 10,6%.
- ⇒ Wzrost przeciętnych miesięcznych wynagrodzeń brutto w sektorze przedsiębiorstw w ujęciu rocznym wyniósł 3,7% (przed rokiem odnotowano wzrost o 6,1%).
- ⇒ Wśród artykułów żywnościowych spadek cen odnotowano m.in. w grupie „oleje i pozostałe tłuszcze”, podczas gdy wśród artykułów nieżywnościowych obniżenie cen odnotowano m.in. wśród produktów i usług związanych z transportem (w szczególności cena oleju napędowego (spadek o 10,4%) oraz cena benzyny silnikowej bezołowiowej 95-oktanowej (o 9,3%)).
- ⇒ Przeciętne ceny skupu pszenicy, żyta oraz bydła, trzody chlewnej i mleka były niższe niż przed rokiem, wzrosła natomiast cena drobiu.
- ⇒ W skali roku zwiększyła się (w cenach stałych) produkcja sprzedana przemysłu (o 5,5% wobec wzrostu o 15,2% w grudniu 2013 r.), natomiast zmniejszyła się (w cenach bieżących) produkcja budowlano-montażowa (o 7,0% wobec wzrostu o 4,7% w grudniu 2013 r.).
- ⇒ Według wstępnych danych liczba mieszkań oddanych do użytkowania była o 9,4% mniejsza niż w grudniu 2013 r. Najwięcej mieszkań przekazali budujący na sprzedaż lub wynajem oraz inwestorzy indywidualni. W ujęciu rocznym zwiększyła się liczba mieszkań, na budowę których wydano pozwolenia, natomiast zmniejszyła się liczba mieszkań rozpoczętych.
- ⇒ W skali roku zwiększyła się sprzedaż detaliczna (o 4,6%, wobec wzrostu o 6,6% w grudniu 2013 r.), natomiast zmniejszyła się sprzedaż hurtowa (o 3,2%, wobec wzrostu o 1,0% rok wcześniej).

## SPIS TREŚCI

	Strona
Rynek pracy .....	4
Wynagrodzenia .....	7
Ceny detaliczne .....	8
Rolnictwo .....	10
Przemysł i budownictwo .....	12
Budownictwo mieszkaniowe .....	13
Rynek wewnętrzny .....	15
Wybrane dane o województwie dolnośląskim (2013, 2014) .....	16

## UWAGI OGÓLNE

*Prezentowane w Komunikacie dane:*

- *o zatrudnieniu, wynagrodzeniach oraz o produkcji sprzedanej przemysłu i budownictwa, produkcji budowlano-montażowej, a także o sprzedaży detalicznej i hurtowej towarów dotyczą podmiotów gospodarczych, w których liczba pracujących przekracza 9 osób,*
- *o sektorze przedsiębiorstw, dotyczą podmiotów prowadzących działalność gospodarczą w zakresie: leśnictwa i pozyskiwania drewna; rybołówstwa w wodach morskich; górnictwa i wydobywania; przetwórstwa przemysłowego; wytwarzania i zaopatrywania w energię elektryczną, gaz, parę wodną, gorącą wodę i powietrze do układów klimatyzacyjnych; dostawy wody; gospodarowania ściekami i odpadami oraz działalności związanej z rekultywacją; budownictwa; handlu hurtowego i detalicznego; naprawy pojazdów samochodowych, włączając motocykle; transportu i gospodarki magazynowej; działalności związanej z zakwaterowaniem i usługami gastronomicznymi; informacji i komunikacji; działalności związanej z obsługą rynku nieruchomości; działalności prawniczej, rachunkowo-księgowej i doradztwa podatkowego, działalności firm centralnych (head offices); doradztwa związanego z zarządzaniem; działalności w zakresie architektury i inżynierii; badań i analiz technicznych; reklamy, badania rynku i opinii publicznej; pozostałej działalności profesjonalnej, naukowej i technicznej; działalności w zakresie usług administrowania i działalności wspierającej; działalności związanej z kulturą, rozrywką i rekreacją; naprawy i konserwacji komputerów i artykułów użytku osobistego i domowego; pozostałej indywidualnej działalności usługowej;*
- *o cenach detalicznych dotyczą towarów żywnościowych i nieżywnościowych oraz usług, które pochodzą z notowań cen prowadzonych przez ankietatorów w wybranych punktach sprzedaży, w wytypowanych rejonach badania cen; ceny żywności notowane są raz w miesiącu z wyjątkiem owoców i warzyw, w zakresie których notowania cen prowadzone są dwa razy w miesiącu,*
- *o skupie produktów rolnych obejmują skup od producentów z terenu województwa; ceny podano bez podatku VAT.*

*Dane w ujęciu wartościowym wyrażone są w cenach bieżących i stanowią podstawę dla obliczenia wskaźników struktury. Wskaźniki dynamiki zaprezentowano na podstawie wartości w cenach bieżących, z wyjątkiem przemysłu, dla którego wskaźniki dynamiki podano na podstawie wartości w cenach stałych (średnie ceny bieżące 2010 r.).*

*Liczby względne (wskaźniki, odsetki) wyliczono na podstawie danych bezwzględnych, wyrażonych z większą dokładnością niż podane w tekście i tablicach.*

*Dane prezentuje się w układzie Polskiej Klasyfikacji Działalności – PKD 2007.*

\* \* \*

**Raport „Koniunktura gospodarcza w województwie dolnośląskim w styczniu 2015 r.”**  
ukazał się na stronie głównej Urzędu Statystycznego we Wrocławiu: <http://wroclaw.stat.gov.pl>  
w dniu 29 stycznia 2015 r.

## POLSKA KLASYFIKACJA DZIAŁALNOŚCI PKD 2007

Zestawienie stosowanych skrótów i pełnych nazw podaje się poniżej:

skrót	pełna nazwa
	<b>sekcje</b>
wytwarzanie i zaopatrywanie w energię elektryczną, gaz, parę wodną i gorącą wodę	wytwarzanie i zaopatrywanie w energię elektryczną, gaz, parę wodną, gorącą wodę i powietrze do układów klimatyzacyjnych
dostawa wody; gospodarowanie ściekami i odpadami; rekultywacja	dostawa wody; gospodarowanie ściekami i odpadami oraz działalność związana z rekultywacją
handel; naprawa pojazdów samochodowych	handel hurtowy i detaliczny; naprawa pojazdów samochodowych, włączając motocykle
zakwaterowanie i gastronomia	działalność związana z zakwaterowaniem i usługami gastronomicznymi
obsługa rynku nieruchomości	działalność związana z obsługą rynku nieruchomości
administrowanie i działalność wspierająca	działalność w zakresie usług administrowania i działalność wspierająca
	<b>działy</b>
produkcja wyrobów z metali	produkcja metalowych wyrobów gotowych, z wyłączeniem maszyn i urządzeń
produkcja maszyn i urządzeń	produkcja maszyn i urządzeń, gdzie indziej niesklasyfikowana
produkcja pojazdów samochodowych, przyczep i naczep	produkcja pojazdów samochodowych, przyczep i naczep, z wyłączeniem motocykli
budowa obiektów inżynierii lądowej i wodnej	roboty związane z budową obiektów inżynierii lądowej i wodnej
budowa budynków	roboty budowlane związane ze wznoszeniem budynków
transport lądowy i rurociągowy	transport lądowy i transport rurociągowy

### ZNAKI UMOWNE

Kreska (–)	- zjawisko nie wystąpiło.
Zero (0,0)	- zjawisko istniało w wielkości mniejszej od 0,05.
Kopka (.)	- zupełny brak informacji albo brak informacji wiarygodnych.
Znak (x)	- wypełnienie pozycji jest niemożliwe lub niecelowe.
Znak (Δ)	- oznacza, że nazwy zostały skrócone w stosunku do obowiązującej klasyfikacji.
Znak (*)	- oznacza, że dane zostały zmienione w stosunku do wcześniej opublikowanych.
„W tym”	- oznacza, że nie podaje się wszystkich składników sumy.

Dane charakteryzujące województwo dolnośląskie można znaleźć również w publikacjach statystycznych wydawanych przez US we Wrocławiu oraz w publikacjach ogólnopolskich GUS.

Przy publikowaniu danych US prosimy o podanie źródła.

## RYNEK PRACY

W grudniu 2014 r. przeciętne zatrudnienie w sektorze przedsiębiorstw zmniejszyło się w skali roku. Stopa bezrobocia rejestrowanego nie zmieniła się w porównaniu z poprzednim miesiącem, natomiast była niższa w porównaniu z grudniem 2013 r.

**Przeciętne zatrudnienie w sektorze przedsiębiorstw** w grudniu 2014 r. ukształtowało się na poziomie 441,7 tys. osób, tj. niższym niż przed rokiem o 0,4% (wobec wzrostu o 4,0% w grudniu 2013 r.). Spadek przeciętnego zatrudnienia odnotowano w 5 sekcjach, w tym największy w budownictwie (o 9,9%) oraz w administrowaniu i działalności wspierającej (o 5,8%). W 9 sekcjach zatrudnienie zwiększyło się, w tym najbardziej w działalności profesjonalnej, naukowej i technicznej (o 9,8%) oraz informacji i komunikacji (o 9,6%).

W kraju przeciętne zatrudnienie w sektorze przedsiębiorstw zwiększyło się w skali roku o 1,1%.

Przeciętne zatrudnienie w sektorze przedsiębiorstw kształtowało się następująco:

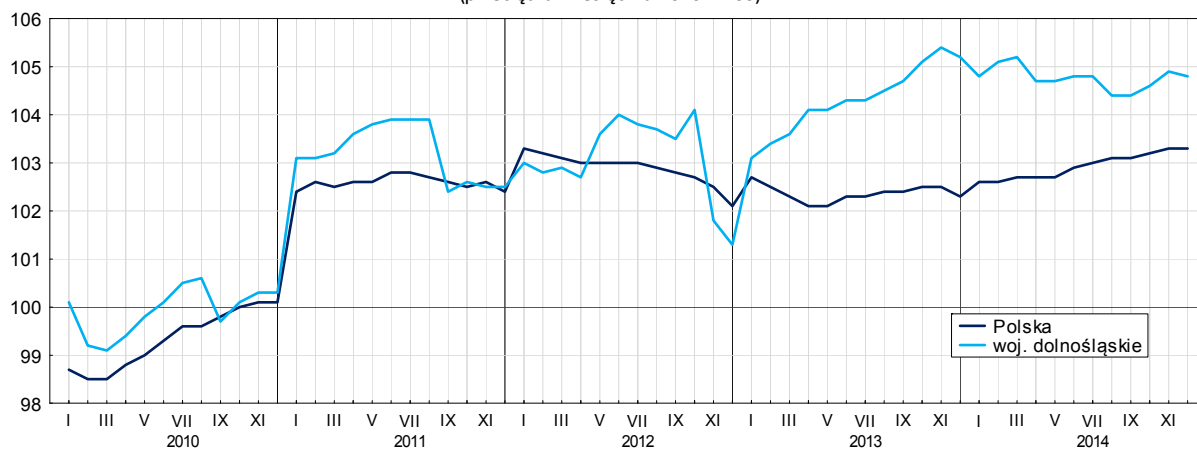
Wyszczególnienie	XII 2014		I–XII 2014	
	w tys.	XII 2013 = 100	w tys.	I–XII 2013 = 100
<b>Ogółem</b> .....	<b>441,7</b>	<b>99,6</b>	<b>441,5</b>	<b>100,8</b>
w tym:				
Przemysł .....	209,8	101,7	207,5	101,7
w tym:				
przetwórstwo przemysłowe .....	174,5	102,1	172,2	102,0
wytwarzanie i zaopatrywanie w energię elektryczną, gaz, parę wodną i gorącą wodę <sup>Δ</sup> .....	3,1	96,8	3,1	97,7
Budownictwo .....	26,6	90,1	27,6	93,4
Handel; naprawa pojazdów samochodowych <sup>Δ</sup> .....	76,6	95,9	76,9	98,4
Transport i gospodarka magazynowa .....	18,6	105,7	18,4	104,3
Zakwaterowanie i gastronomia <sup>Δ</sup> .....	12,5	102,1	12,3	93,6
Informacja i komunikacja .....	11,7	109,6	11,3	113,1
Obsługa rynku nieruchomości <sup>Δ</sup> .....	7,4	101,2	7,5	101,4
Działalność profesjonalna, naukowa i techniczna <sup>a</sup> .....	15,0	109,8	14,8	113,6
Administrowanie i działalność wspierająca <sup>Δ</sup> .....	52,1	94,2	53,8	99,8
Działalność związana z kulturą, rozrywką i rekreacją .....	7,2	106,1	7,1	104,5
Pozostała działalność usługowa .....	1,6	105,3	1,6	103,5

a Nie obejmuje działań: Badania naukowe i prace rozwojowe oraz Działalność weterynaryjna.

W odniesieniu do listopada 2014 r. przeciętne zatrudnienie ogółem zmniejszyło się o 0,1%. Spadek odnotowano w 5 sekcjach, w tym największy w administrowaniu i działalności wspierającej (o 1,1%). Natomiast wzrost wystąpił w 9 sekcjach, w tym największy w zakwaterowaniu i gastronomii (o 1,0%) oraz w informacji i komunikacji (o 0,7%).

W 2014 r. przeciętne zatrudnienie w sektorze przedsiębiorstw ukształtowało się na poziomie 441,5 tys. osób, tj. o 0,8% wyższym niż przed rokiem. W 8 sekcjach zatrudnienie zwiększyło się, w tym najbardziej w działalności profesjonalnej, naukowej i technicznej (o 13,6%) oraz informacji i komunikacji (o 13,1%). Spadek przeciętnego zatrudnienia odnotowano w 6 sekcjach, w tym największy w budownictwie (o 6,6%) oraz w zakwaterowaniu i gastronomii (o 6,4%).

**Przeciętne zatrudnienie w sektorze przedsiębiorstw**  
(przeciętna miesięczna 2010 = 100)



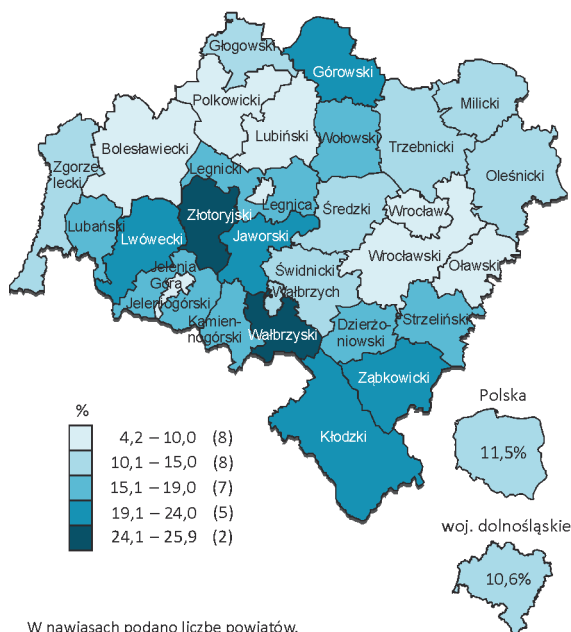
W końcu grudnia 2014 r. **liczba bezrobotnych zarejestrowanych** w urzędach pracy w województwie dolnośląskim kształtowała się na poziomie 121,6 tys. osób i była mniejsza o 20,8% (tj. o 32,0 tys. osób) niż w grudniu 2013 r. i o 0,2% w porównaniu do listopada 2014 r.

Liczba bezrobotnych i stopa bezrobocia kształtowały się następująco:

Wyszczególnienie	XII 2013	2014	
		XI	XII
Bezrobotni zarejestrowani (stan w końcu miesiąca) w tys. ....	153,6	121,8	121,6
Bezrobotni nowo zarejestrowani (w ciągu miesiąca) w tys. ....	18,0	16,3	16,7
Bezrobotni wyrejestrowani (w ciągu miesiąca) w tys. ....	15,4	16,1	17,0
Stopa bezrobocia rejestrowanego (stan w końcu miesiąca) w % .....	13,1	10,6	10,6

**Stopa bezrobocia rejestrowanego** w końcu grudnia 2014 r. wyniosła 10,6%, tj. tyle samo co przed miesiącem, natomiast o 2,5 p.proc. mniej w porównaniu do grudnia 2013 r. W rankingu z innymi województwami, dolnośląskie pod względem wysokości stopy bezrobocia nadal plasowało się na 5. miejscu (najwyższą pozycję zajmowało woj. wielkopolskie ze stopą bezrobocia równą 7,8%).

**Stopa bezrobocia rejestrowanego według powiatów w grudniu 2014 r.** (stan w końcu miesiąca)



W nawiasach podano liczbę powiatów.

Do powiatów o najwyższej stopie bezrobocia nadal należały:

- wałbrzyski (25,9% wobec 29,8% w grudniu 2013 r.),
- złotoryjski (24,7% wobec 28,6%),
- a także:
- górowski (23,8% wobec 28,3%),
- kłodzki (23,5% wobec 27,1%),
- lwówecki (22,6% wobec 26,2%),
- ząbkowicki (19,2% wobec 22,4%),
- jaworski (19,1% wobec 24,3%).

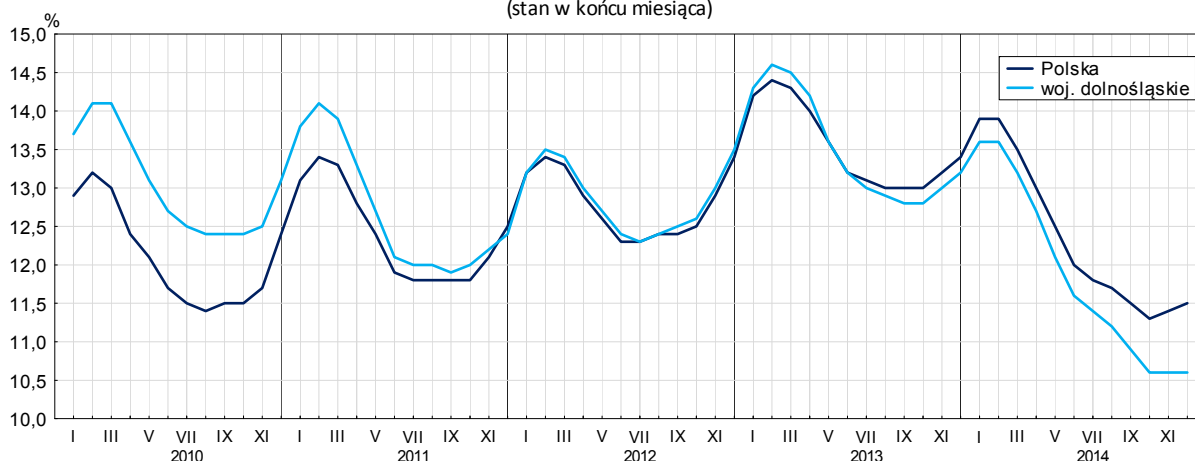
W grupie powiatów o niskiej stopie bezrobocia znalazły się powiaty:

- wrocławski (4,2% wobec 5,3% w analogicznym miesiącu 2013 r.),
- polkowicki (7,9% wobec 8,8%),
- lubiński (8,8% wobec 10,9%),
- bolesławiecki (9,1% wobec 12,6%),
- oławski (9,1% wobec 12,7%),
- oraz miasta na prawach powiatu:
- Wrocław (4,3% wobec 5,5%),
- Jelenia Góra (7,3% wobec 9,3%),
- Legnica (8,3% wobec 10,3%).

Dystans pomiędzy powiatem wałbrzyskim – plasującym się na ostatnim miejscu – a powiatem wrocławskim mającym najniższy poziom bezrobocia wynosił 21,7 p.proc.

W ujęciu rocznym stopa bezrobocia zmniejszyła się we wszystkich powiatach, w tym w największym stopniu w powiatach: jaworskim (o 5,2 p.proc.), kamiennogórskim (o 4,6 p.proc.), górowskim (o 4,5 p.proc.) i dzierżoniowskim (o 4,1 p.proc.).

**Stopa bezrobocia rejestrowanego** (stan w końcu miesiąca)



W grudniu 2014 r. w powiatowych urzędach pracy **zarejestrowano** 16,7 tys. nowych bezrobotnych, tj. o 7,4% mniej niż przed rokiem, natomiast o 2,4% więcej niż przed miesiącem. Osoby rejestrujące się po raz kolejny stanowiły 89,5% nowo zarejestrowanych (w grudniu 2013 r. – 88,1%). Udział osób rejestrujących się po raz pierwszy zmniejszył się w skali roku o 1,4 p.proc. (do 10,5%).

Stopa napływu bezrobotnych do urzędów pracy (tj. stosunek nowo zarejestrowanych do liczby aktywnych zawodowo) wyniosła 1,5 (przed miesiącem – 1,4, przed rokiem – 1,6).

Jednocześnie w grudniu 2014 r. z ewidencji bezrobotnych **wyrejestrowano** 17,0 tys. osób, tj. więcej o 10,5% niż przed rokiem i o 5,6% więcej niż przed miesiącem. Z tytułu podjęcia pracy (głównej przyczyny wyrejestrowania) z rejestru bezrobotnych wyłączono 8,6 tys. osób (przed rokiem 8,2 tys.). Udział tej kategorii osób w ogólnej liczbie wyrejestrowanych zmniejszył się w ujęciu rocznym o 2,9 p.proc. (do 50,5%). Zmniejszył się również odsetek osób wyrejestrowanych z powodu niepotwierdzenia gotowości do podjęcia pracy (o 0,5 p.proc. do 30,8%). Zwiększył się natomiast odsetek osób, które utraciły status bezrobotnego w wyniku odmowy bez uzasadnionej przyczyny przyjęcia propozycji odpowiedniej pracy lub innej formy pomocy (o 0,6 p.proc. do 2,3%), z powodu nabycia praw do świadczenia przedemerytalnego (o 0,5 p.proc. do 1,9%), a także w wyniku dobrowolnej rezygnacji ze statusu bezrobotnego (o 0,1 p.proc. do 4,7%). W ciągu roku nie zmienił się odsetek osób bezrobotnych wyrejestrowanych w związku z rozpoczęciem szkolenia lub stażu u pracodawców.

Stopa odpływu bezrobotnych z urzędów pracy (stosunek liczby bezrobotnych wyrejestrowanych w danym miesiącu do liczby bezrobotnych na koniec poprzedniego miesiąca) wyniosła 13,9 (przed miesiącem – 13,2, przed rokiem – 10,2).

W końcu grudnia 2014 r. w strukturze zarejestrowanych bezrobotnych kobiety stanowiły 51,4% (tj. o 0,7 p.proc. więcej niż przed rokiem). Większość bezrobotnych pozostających w ewidencji urzędów pracy to osoby, które wcześniej pracowały zawodowo – w końcu grudnia 2014 r. zbiorowość ta liczyła 107,0 tys., tj. 88,0% ogółu zarejestrowanych.

Bez prawa do zasiłku pozostawało 102,8 tys. bezrobotnych, a ich udział w liczbie bezrobotnych ogółem zwiększył się w porównaniu z grudniem 2013 r. o 0,9 p.proc. (do 84,6%).

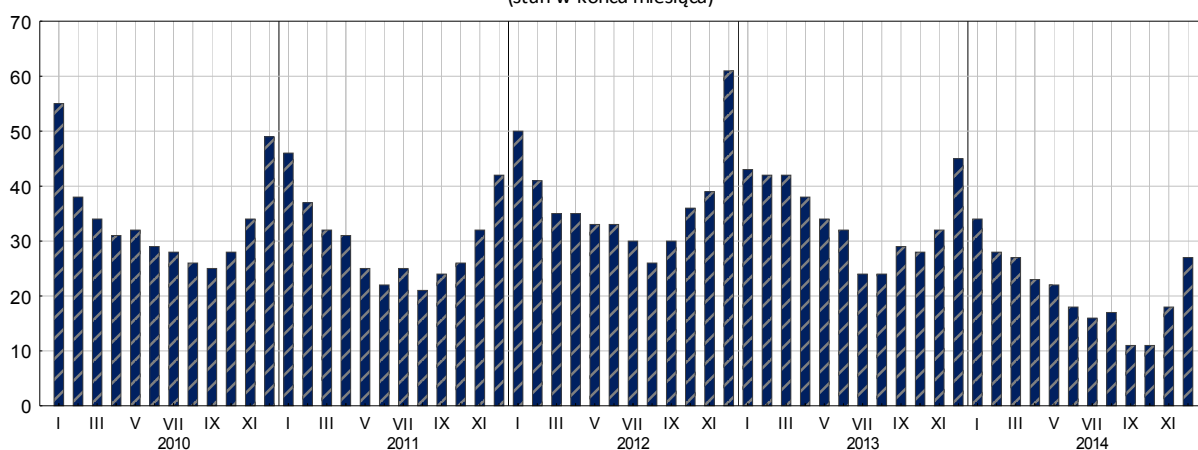
Bezrobotni będący **w szczególnej sytuacji na rynku pracy** w grudniu 2014 r. stanowili 86,4% ogółu bezrobotnych (o 4,6 p.proc. mniej niż przed rokiem). Udział osób długotrwale bezrobotnych, stanowiących najliczniejszą grupę zarejestrowanych ogółem, w skali roku zwiększył się o 4,6 p.proc. Zwiększył się również udział m.in. bezrobotnych osób powyżej 50 roku życia (o 2,3 p.proc.), bezrobotnych niepełnosprawnych (o 0,9 p.proc.), bezrobotnych osób samotnie wychowujących co najmniej jedno dziecko w wieku do 18 roku życia (o 0,6 p.proc.) oraz bezrobotnych osób bez kwalifikacji zawodowych (o 0,1 p.proc.). Zmniejszył się natomiast udział bezrobotnych osób do 25 roku życia (o 2,3 p.proc.) oraz bezrobotnych bez doświadczenia zawodowego (o 0,7 p.proc.).

Wybrane kategorie bezrobotnych będących w szczególnej sytuacji na rynku pracy kształtowały się następująco:

Bezrobotni	XII 2013	2014	
		XI	XII
w % ogółem			
Do 25 roku życia .....	15,0	13,3	12,7
Długotrwale <sup>1</sup> .....	50,7	55,2	55,3
Powyżej 50 roku życia .....	29,6	31,5	31,9
Bez kwalifikacji zawodowych .....	31,3	31,5	31,4
Bez doświadczenia zawodowego .....	18,3	18,1	17,6
Samotnie wychowujący co najmniej jedno dziecko w wieku do 18 roku życia .....	12,4	13,0	13,0
Niepełnosprawni .....	7,3	8,2	8,2

#### Bezrobotni na 1 ofertę pracy

(stan w końcu miesiąca)



W grudniu 2014 r. do powiatowych urzędów pracy zgłoszono 4831 ofert zatrudnienia, tj. o 1375 ofert więcej niż przed rokiem i o 1536 mniej niż przed miesiącem. W końcu grudnia 2014 r. 4520 miejsc pracy pozostawało nierozdysponowanych, co oznacza, że na 1 ofertę pracy przypadało 27 bezrobotnych, przed rokiem – 45, przed miesiącem – 18.

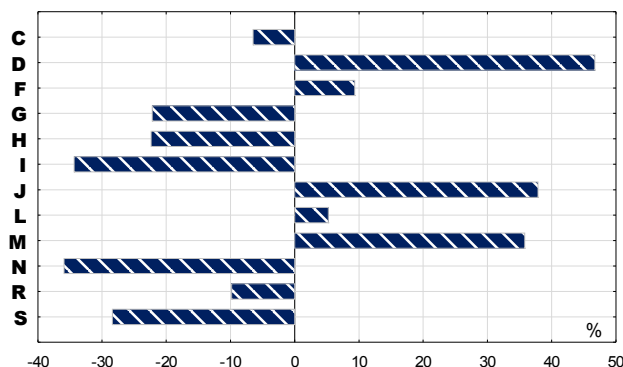
W końcu grudnia 2014 r. w województwie zgłoszono zwolnienia grupowe z 22 zakładów (w tym 20 z sektora prywatnego) i objęły one 352 pracowników. Rok wcześniej dotyczyło to 45 zakładów (41 z sektora prywatnego) i 1206 pracowników, a miesiąc wcześniej – 25 zakładów (23 z sektora prywatnego) i 276 osób.

<sup>1</sup> Do długotrwale bezrobotnych zalicza się osoby pozostające w rejestrze powiatowego urzędu pracy łącznie przez okres ponad 12 miesięcy w okresie ostatnich dwóch lat, z wyłączeniem okresów odbywania stażu i przygotowania zawodowego w miejscu pracy.

## WYNAGRODZENIA

Przeciętne miesięczne wynagrodzenie brutto w sektorze przedsiębiorstw w województwie w grudniu 2014 r. kształtowało się na poziomie 4491,01 zł i było wyższe o 3,7% w relacji do grudnia 2013 r. (przed rokiem wzrosło o 6,1%). W kraju przeciętne wynagrodzenie wyniosło 4379,26 zł i wzrosło w ciągu roku o 3,7%.

Odchylenia względne przeciętnych miesięcznych wynagrodzeń brutto od średniego wynagrodzenia w województwie według wybranych sekcji w grudniu 2014 r.



### Sekcje:

- C. Przetwórstwo przemysłowe
- D. Wytwarzanie i zaopatrywanie w energię elektryczną, gaz, parę wodną i gorącą wodę<sup>Δ</sup>
- F. Budownictwo
- G. Handel; naprawa pojazdów samochodowych<sup>Δ</sup>
- H. Transport i gospodarka magazynowa
- I. Zakwaterowanie i gastronomia<sup>Δ</sup>
- J. Informacja i komunikacja
- L. Obsługa rynku nieruchomości<sup>Δ</sup>
- M. Działalność profesjonalna, naukowa i techniczna
- N. Administrowanie i działalność wspierająca<sup>Δ</sup>
- R. Działalność związana kulturą, rozrywką i rekreacją
- S. Pozostała działalność usługowa

W porównaniu z grudniem 2013 r. wzrost przeciętnych wynagrodzeń odnotowano w 13 sekcjach sektora przedsiębiorstw, w tym największy w sekcjach pozostała działalność usługowa (o 9,6%) oraz wytwarzanie i zaopatrywanie w energię elektryczną, gaz, parę wodną i gorącą wodę (o 8,5%).

W odniesieniu do przeciętnego wynagrodzenia w sektorze przedsiębiorstw w województwie w grudniu 2014 r. najwyższe wynagrodzenie otrzymali pracujący w wytwarzaniu i zaopatrywaniu w energię elektryczną, gaz, parę wodną i gorącą wodę (wyższe o 46,7%), a także w informacji i komunikacji (o 37,9%) oraz w działalności profesjonalnej, naukowej i technicznej (o 35,8%). Stosunkowo najniższe przeciętne wynagrodzenie brutto wystąpiło w administrowaniu i działalności wspierającej (o 37,9% niższe od przeciętnego wynagrodzenia w sektorze przedsiębiorstw), a także w zakwaterowaniu i gastronomii (o 34,3%) oraz pozostałej działalności usługowej (o 28,4%).

Przeciętne miesięczne wynagrodzenia brutto w sektorze przedsiębiorstw kształtowały się następująco:

Wyszczególnienie	XII 2014		I–XII 2014	
	w zł	XII 2013 = 100	w zł	I–XII 2013 = 100
<b>Ogółem</b> .....	<b>4491,01</b>	<b>103,7</b>	<b>4012,38</b>	<b>104,8</b>
w tym:				
Przemysł .....	5077,42	102,0	4484,12	103,9
w tym:				
przetwórstwo przemysłowe .....	4199,69	104,3	3967,66	105,3
wytwarzanie i zaopatrywanie w energię elektryczną, gaz, parę wodną i gorącą wodę <sup>Δ</sup> .....	6589,98	108,5	5816,54	102,2
Budownictwo .....	4910,68	104,1	4316,76	104,9
Handel; naprawa pojazdów samochodowych <sup>Δ</sup> .....	3494,67	105,0	3296,20	104,9
Transport i gospodarka magazynowa .....	3486,13	106,2	3365,48	103,4
Zakwaterowanie i gastronomia <sup>Δ</sup> .....	2948,60	103,4	2955,75	106,0
Informacja i komunikacja .....	6192,67	100,1	6139,53	106,1
Obsługa rynku nieruchomości <sup>Δ</sup> .....	4726,72	104,3	4030,62	102,9
Działalność profesjonalna, naukowa i techniczna <sup>a</sup> .....	6099,28	107,9	5057,40	107,4
Administrowanie i działalność wspierająca <sup>Δ</sup> .....	2878,38	106,4	2764,93	106,2
Działalność związana z kulturą, rozrywką i rekreacją .....	4049,69	101,6	3531,47	102,2
Pozostała działalność usługowa .....	3215,53	109,6	2972,09	102,4

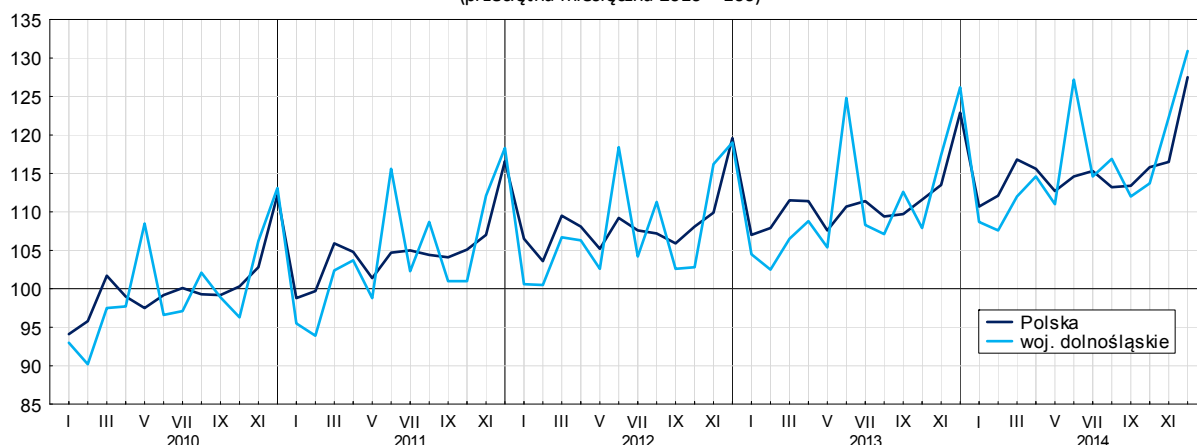
a Nie obejmuje działów: Badania naukowe i prace rozwojowe oraz Działalność weterynaryjna.

W relacji do listopada 2014 r. przeciętne miesięczne wynagrodzenie brutto kształtowało się na poziomie wyższym o 7,0%.

W 2014 r. przeciętne miesięczne wynagrodzenie brutto w sektorze przedsiębiorstw kształtowało się na poziomie 4012,38 zł, tj. o 4,8% wyższym niż w analogicznym okresie ub. roku (wobec wzrostu o 3,7% przed rokiem).



**Przeciętne miesięczne wynagrodzenie brutto w sektorze przedsiębiorstw**  
(przeciętna miesięczna 2010 = 100)



## CENY DETALICZNE

Ceny towarów i usług konsumpcyjnych w województwie dolnośląskim w III kwartale 2014 r. obniżyły się o 0,4% w skali roku (wobec wzrostu o 1,2% w III kwartale 2013 r.).

Spadek cen zanotowano w 4 grupach, w tym największy w grupie odzież i obuwanie (o 7,4%).

W III kwartale ub. roku w kraju odnotowano spadek cen towarów i usług konsumpcyjnych w skali roku o 0,3%.

Wskaźniki cen towarów i usług konsumpcyjnych w województwie dolnośląskim kształtowały się następująco:

Wyszczególnienie	2013		2014	
	II kw.	III kw.	II kw.	III kw.
	analogiczny okres roku poprzedniego = 100			
<b>O g ó ł e m</b> .....	<b>100,4</b>	<b>101,2</b>	<b>100,3</b>	<b>99,6</b>
Żywność i napoje bezalkoholowe .....	101,4	102,7	99,6	98,0
Napoje alkoholowe i wyroby tytoniowe ....	103,2	103,4	103,8	103,3
Odzież i obuwanie.....	92,4	92,1	92,8	92,6
Mieszkanie.....	101,0	103,0	102,6	100,8
Zdrowie.....	102,4	102,2	100,4	100,2
Transport .....	96,8	98,9	99,1	97,8
Rekreacja i kultura .....	103,2	103,3	99,6	100,1
Edukacja.....	102,6	98,8	91,7	95,1

W grudniu 2014 r. w grupie „pieczywo i produkty zbożowe” wzrost cen detalicznych w skali roku dotyczył kaszy jęczmiennej (o 6,5%) i ryżu (o 1,0%), podczas gdy obniżyły się ceny bułki pszennej (o 2,0%) i mąki pszennej (o 1,6%). Cena chleba pszenno-żytniego utrzymała się na takim samym poziomie jak w grudniu 2013 r.

W grupie „mięso” wzrost cen w relacji do grudnia 2013 r. dotyczył kurcząt patroszonych (o 3,1%) oraz mięsa wołowego bez kości (z udźca) – o 2,4%, obniżyły się natomiast ceny mięsa wieprzowego z kością (schab środkowy) – o 3,9% oraz mięsa wołowego z kością (rostbef) – o 0,5%.

Wśród badanych wędlin wzrosła cena kiełbasy wędzonej i suszonej odpowiednio o 7,7% i 1,7%, natomiast obniżyła się cena szynki wieprzowej gotowanej o 3,5%.

W relacji do grudnia 2013 r. cena fileta z morszczuka mrożonego wzrosła o 1,4%, a karpia świeżego – o 1,0%.

Z grupy „mleko, sery i jaja” wzrost cen dotyczył sera twarogowego półtłustego (o 1,9%), natomiast obniżyły się ceny sera dojrzewającego (o 6,4%) oraz mleka krowiego spożywczego o zawartości tłuszczu 2-2,5% (o 1,9%), jak i mleka krowiego spożywczego o zawartości tłuszczu 3-3,5%, sterylizowanego (o 0,3%). Ceny śmietany o zawartości tłuszczu 18% oraz jaj kurzych świeżych pozostały na niezmiennym poziomie.

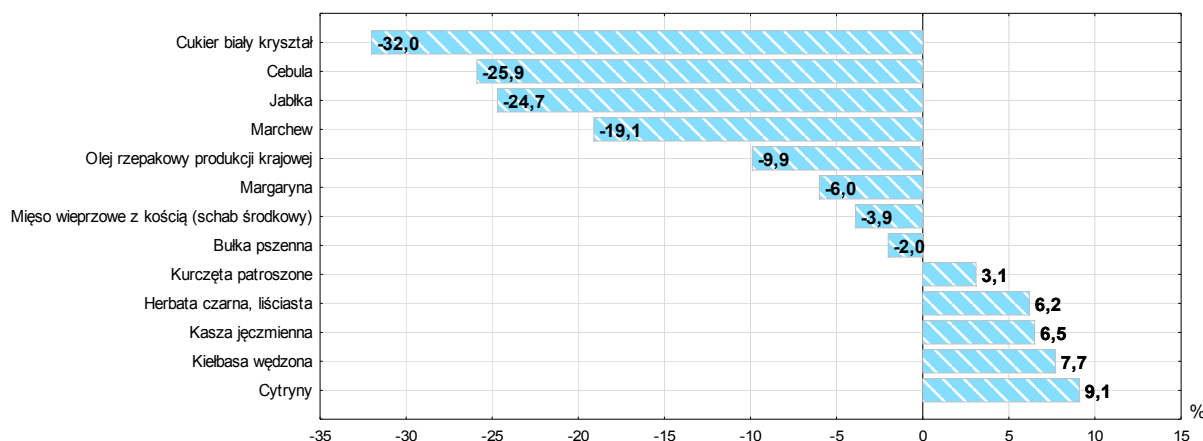
W grupie „oleje i pozostałe tłuszcze” obniżyła się cena oleju rzepakowego produkcji krajowej (o 9,9%), margaryny (o 6,0%) i masła świeżego o zawartości tłuszczu ok. 82,5% (o 5,2%).

W skali roku ceny ziemniaków, cebuli, jabłek, marchwi i pomarańczy obniżyły się przeciętnie odpowiednio o: 46,2%, 25,9%, 24,7%, 19,1% i 2,3%. Cena cytryn wzrosła o 9,1%.



### Zmiany cen detalicznych wybranych artykułów żywnościowych w grudniu 2014 r.

(wzrost/spadek w porównaniu do analogicznego okresu roku poprzedniego)

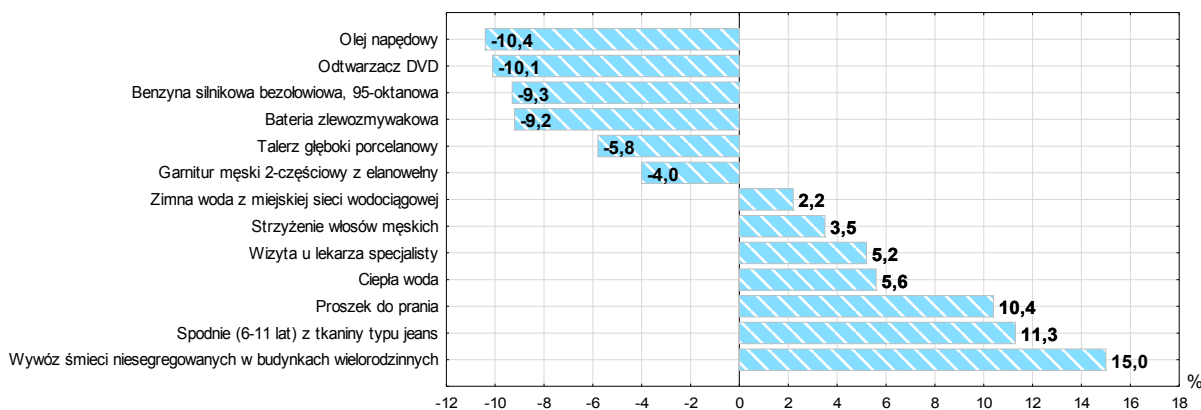


Wśród pozostałych artykułów żywnościowych obniżyły się ceny m.in.: cukru białego kryształ (o 32,0%), piwa jasnego pełnego, butelkowanego (o 3,1%), natomiast wzrosła m.in. cena herbaty czarnej, liściastej (o 6,2%).

W porównaniu do grudnia 2013 r. odnotowano wzrost cen m.in.: za wywóz śmieci niesegregowanych w budynkach wielorodzinnych (o 15,0%), za ciepłą wodę (o 5,6%) oraz za pobranie zimnej wody z miejskiej sieci wodociągowej (o 2,2%), natomiast nieznaczny spadek cen dotyczył centralnego ogrzewania lokali mieszkalnych (o 0,5%). W grudniu 2014 r. za tonę węgla kamiennego płacono o 2,5% mniej niż w analogicznym miesiącu 2013 r.

### Zmiany cen detalicznych wybranych artykułów nieżywnościowych i usług konsumpcyjnych w grudniu 2014 r.

(wzrost/spadek w porównaniu do analogicznego okresu roku poprzedniego)



Wśród produktów i usług związanych z transportem większość cen obniżyła się, w tym m.in. cena oleju napędowego (o 10,4%), benzyny silnikowej bezołowiowej 95-oktanowej (o 9,3%), biletu normalnego na przejazd autobusem miejskim (o 2,0%) oraz przejazdu taksówką osobową, taryfa dzienna (o 1,5%).

W skali roku wzrosła opłata za wizytę u lekarza specjalisty – o 5,2% oraz cena biletu do kina – o 2,9%.

Wśród pozostałych badanych artykułów nieżywnościowych wzrost cen w porównaniu z grudniem 2013 r. dotyczył m.in.: spodni (6-11 lat) z tkaniny typu jeans (o 11,3%), proszku do prania (o 10,4%), gazety – dziennik lokalny (o 5,3%), kuchni mikrofalowej (o 4,7%), podkoszulka męskiego bawełnianego, krótki rękaw (o 3,2%). Mniej natomiast płacono m.in. za: odtwarzacz DVD (o 10,1%), baterię zlewozmywakową (o 9,2%), talerz głęboki porcelanowy (o 5,8%), garnitur męski 2-częściowy z elanowełny (o 4,0%), pastę do zębów (o 3,3%).

W skali roku wzrosła cena oczyszczenia chemicznego garnituru męskiego 2-częściowego – o 1,6%, podzielenia obuwia męskiego – o 2,3% oraz strzyżenia włosów męskich – o 3,5%.

## ROLNICTWO

W grudniu ub. roku średnia<sup>1</sup> temperatura powietrza na obszarze województwa dolnośląskiego wyniosła 2,2°C i była o 0,4°C niższa niż w grudniu 2013 r., przy czym maksymalna temperatura to 2,9°C (Wrocław), a minimalna – 1,3°C (Kłodzko). Średnia suma opadów atmosferycznych wyniosła 16,1 mm (wobec 15,7 mm w grudniu 2013 r.). We Wrocławiu suma opadów w grudniu ub. roku stanowiła 47% normy z wielolecia (1971-2000), podczas gdy w analogicznym miesiącu 2013 r. – 38% normy. Liczba dni z opadami w grudniu 2014 r. wyniosła od 13 do 18 w zależności od regionu (rok wcześniej w granicy 8 – 12 dni).

Skup zbóż<sup>a</sup> kształtował się następująco:

Wyszczególnienie	VII–XII 2014		XII 2014		
	w tys. t	analogiczny okres poprzedniego roku = 100	w tys. t	XII 2013 = 100	XI 2014 = 100
Ziarno zbóż podstawowych <sup>b</sup> .....	930,3	135,8	89,6	137,5	130,5
w tym:					
pszenica .....	710,1	140,3	81,7	143,2	134,1
żyto .....	24,8	62,4	1,5	36,7	119,3

a Bez skupu realizowanego przez osoby fizyczne. b Obejmuje: pszenicę, żyto, jęczmień, owies, pszenżyto; łącznie z mieszankami zbożowymi, bez ziarna siewnego.

Na rynku rolnym w grudniu ub. roku łącznie skupiono 89,6 tys. ton **zbóż podstawowych**, tj. o 30,5% więcej w porównaniu z wcześniejszym miesiącem oraz więcej o 37,5% w relacji z grudniem 2013 r. Zarówno pszenicy, jak i żyta skupiono więcej niż w listopadzie ub. roku. W relacji do grudnia 2013 r. więcej skupiono pszenicy (o 43,2%), natomiast mniej żyta (o 63,3%).

W okresie lipiec-grudzień ub. roku skup zbóż podstawowych wyniósł 930,3 tys. ton i był większy o 35,8% niż w tym samym okresie 2013 r., przy czym pszenicy skupiono więcej o 40,3%, natomiast żyta mniej o 37,6%.

Skup podstawowych produktów zwierzęcych<sup>a</sup> kształtował się następująco:

Wyszczególnienie	I–XII 2014		XII 2014		
	w tys. t	I–XII 2013 = 100	w tys. t	XII 2013 = 100	XI 2014 = 100
Żywiec rzeźny <sup>b</sup> .....	95,2	104,5	6,4	78,7	87,2
w tym:					
bydło (bez cieląt) .....	9,6	112,0	0,6	106,8	91,1
trzoda chlewna .....	9,7	63,8	0,5	48,0	91,0
drób .....	75,8	112,8	5,3	81,5	86,4
Mleko <sup>c</sup> .....	161,2	105,0	12,7	100,3	105,6

a W okresie lipiec-grudzień bez skupu realizowanego przez osoby fizyczne. b Obejmuje: bydło, cielęta, trzodę chlewną, owce, konie i drób; w wadze żywej. c W milionach litrów.

W grudniu ub. roku **skup żywca rzeźnego** ogółem wyniósł 6,4 tys. ton, tj. mniej zarówno w relacji z wcześniejszym miesiącem (o 12,8%), jak i w porównaniu z grudniem 2013 r. (o 21,3%). W skali miesiąca odnotowano spadek w skupie wszystkich gatunków żywca rzeźnego. W skali roku zmniejszył się skup trzody chlewniej i drobiu.

W 2014 r. skup żywca rzeźnego był większy o 4,5% od notowanego w 2013 r., przy czym większy niż przed rokiem skup dotyczył bydła i drobiu, natomiast trzody chlewniej skupiono mniej o 36,2%.

W 2014 r. skupiono 161,2 mln l **mleka**, tj. więcej o 5,0% niż w 2013 r. W grudniu ub. roku dostawy tego surowca do skupu były większe zarówno w ujęciu miesięcznym (o 5,6%), jak i w skali roku (o 0,3%).

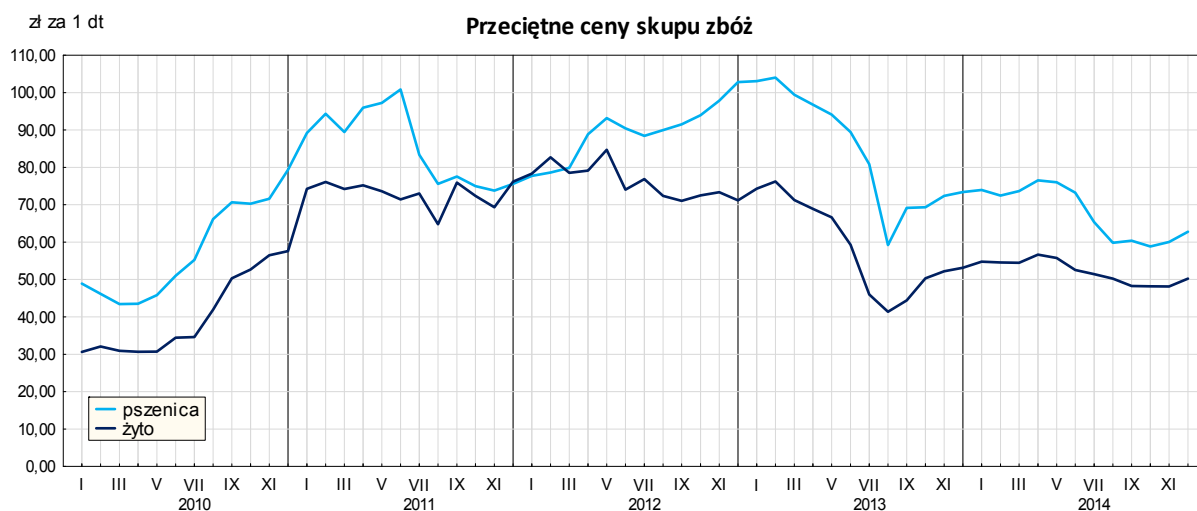
Przeciętne ceny w skupie podstawowych produktów rolnych kształtowały się następująco:

Wyszczególnienie	I–XII 2014		XII 2014		
	zł	I–XII 2013 = 100	zł	XII 2013 = 100	XI 2014 = 100
Ziarno zbóż <sup>a</sup> za 1 dt:					
pszenica .....	66,06	83,9	62,80	85,5	104,6
żyto .....	52,20	93,0	50,27	94,6	104,4
Żywiec rzeźny za 1 kg wagi żywej:					
bydło (bez cieląt) .....	5,74	97,3	6,02	96,2	104,7
trzoda chlewna .....	4,92	90,1	4,29	78,1	87,6
drób .....	4,20	95,9	4,34	100,7	110,4
Mleko za 1 hl .....	145,94	108,5	131,44	83,6	100,9

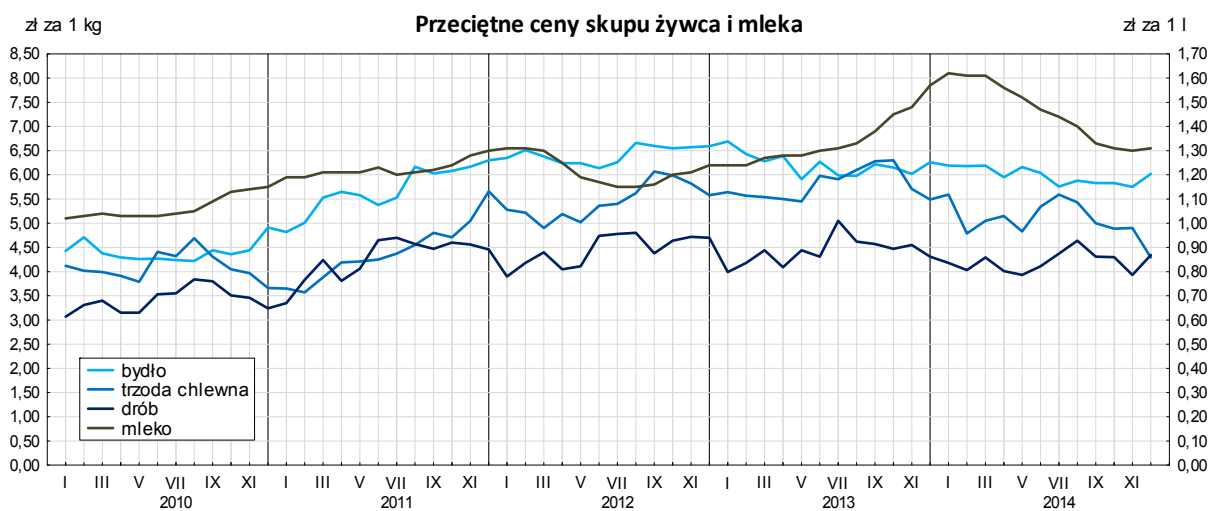
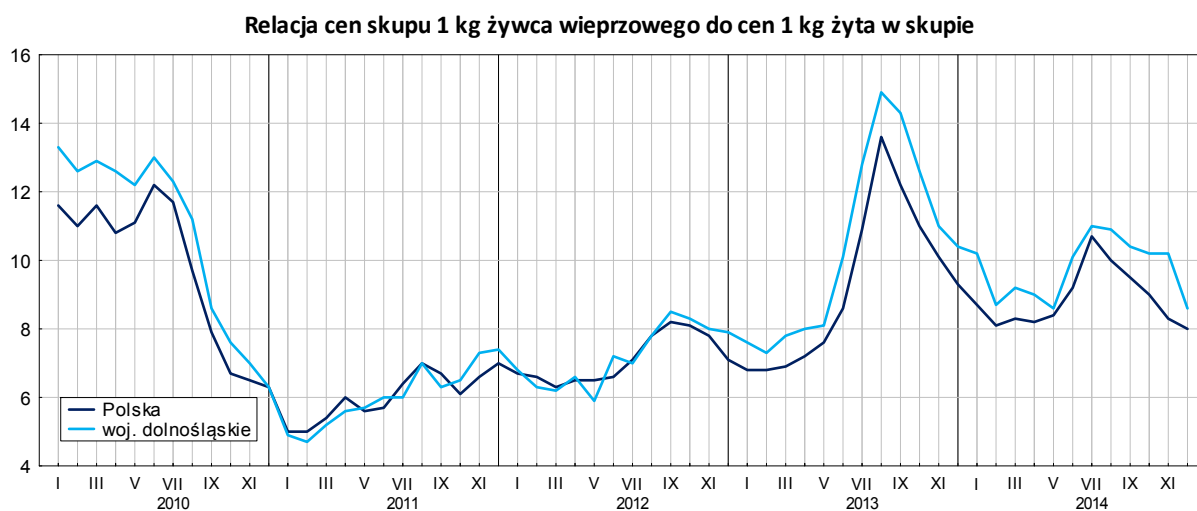
a Bez ziarna siewnego.

<sup>1</sup> Przeciętne wartości temperatur i opadów obliczono jako średnie arytmetyczne przeciętnych miesięcznych wartości z czterech stacji hydrologiczno-meteorologicznych Instytutu Meteorologii i Gospodarki Wodnej, zlokalizowanych w Jeleniej Górze, Kłodzku, Legnicy i Wrocławiu.

**Średnie ceny** za dostarczoną w grudniu ub. roku pszenicę i żyto do skupu były wyższe niż przed miesiącem, natomiast niższe niż przed rokiem. Średnia cena pszenicy w skali roku obniżyła się o 14,5% a żyta – o 5,4%.



W porównaniu do listopada ub. roku odnotowano spadek cen żywca wieprzowego w skupie o 12,4%; za 1 kg tego surowca w grudniu 2014 r. płacono 4,29 zł. W ujęciu rocznym przeciętne ceny żywca wieprzowego w skupie były niższe o 21,9%. Cena 1 kg żywca wieprzowego (w wadze żywej) w grudniu ub. roku równoważyła wartość 8,6 kg żyta (według cen w skupie), wobec 10,2 miesiąc wcześniej i 10,4 w grudniu 2013 r.



Przeciętna cena skupu 1 kg żywca drobiowego w grudniu 2014 r. wyniosła 4,34 zł i zarówno w odniesieniu do listopada ub. roku, jak i w relacji do grudnia 2013 r. wzrosła odpowiednio o 10,4% i o 0,7%.

Przeciętna cena skupu żywca wołowego (6,02 zł/kg) była wyższa w skali miesiąca (o 4,7%), natomiast niższa w skali roku (o 3,8%).

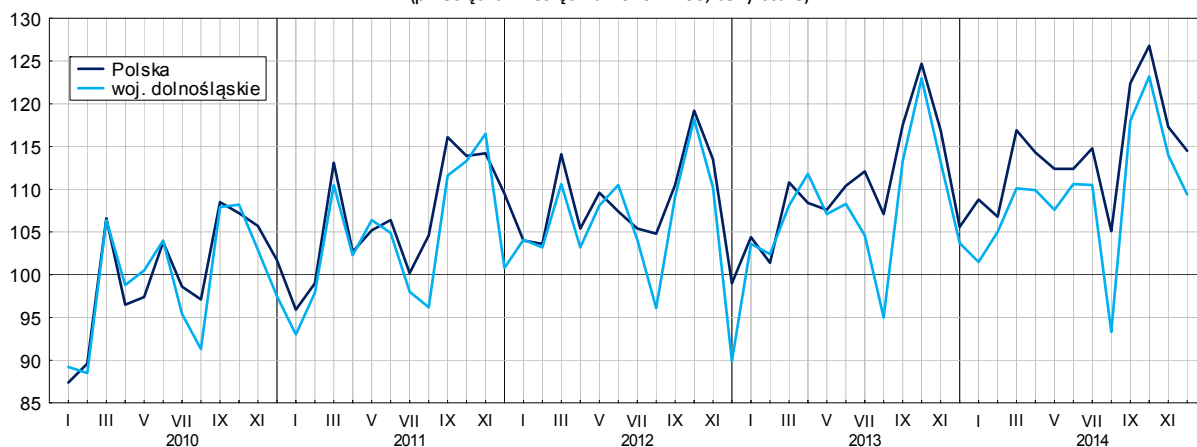
Średnia cena mleka w grudniu 2014 r. ukształtowała się na poziomie 131,44 zł za 1 hl, tj. nieznacznie wyższym niż miesiąc wcześniej (o 0,9%), natomiast niższym niż przed rokiem (o 16,4%).

## PRZEMYSŁ I BUDOWNICTWO

**Produkcja sprzedana przemysłu** w grudniu ub. roku osiągnęła wartość (w cenach bieżących) 8771,2 mln zł i była (w cenach stałych) o 5,5% wyższa niż rok wcześniej (kiedy to zanotowano jej wzrost o 15,2%). Równocześnie w skali roku wystąpił spadek (w cenach bieżących) **produkcji budowlano-montażowej** o 7,0% (rok wcześniej – wzrost o 4,7%).

Produkcja sprzedana w przetwórstwie przemysłowym, stanowiąca 74,3% produkcji przemysłowej ogółem, w porównaniu z grudniem 2013 r. zwiększyła się (w cenach stałych) o 8,9% (wówczas odnotowano wzrost o 10,2%). W sekcji wytwarzanie i zaopatrywanie w energię elektryczną, gaz, parę wodną i gorącą wodę odnotowano wzrost o 18,1% (wobec spadku o 36,0% w 2013 r.).

**Produkcja sprzedana przemysłu**  
(przeciętna miesięczna 2010 = 100; ceny stałe)



Wyższy niż w grudniu 2013 r. poziom produkcji sprzedanej wystąpił w 21 (spośród 31 występujących w województwie) działach przemysłu. Spośród działów o wysokim udziale w strukturze produkcji sprzedanej przemysłu wyższa niż w grudniu 2013 r. była m.in.: produkcja urządzeń elektrycznych (o 34,7%) oraz produkcja papieru i wyrobów z papieru (o 32,8%). Znaczący spadek produkcji sprzedanej dotyczył natomiast m.in. produkcji: chemikaliów i wyrobów chemicznych (o 7,8%), artykułów spożywczych (o 6,7%) oraz komputerów, wyrobów elektronicznych i optycznych (o 6,5%).

Dynamika (w cenach stałych) i struktura (w cenach bieżących) produkcji sprzedanej przemysłu kształtowały się następująco:

Wyszczególnienie	XII 2014	I–XII 2014	
	analogiczny okres roku poprzedniego = 100	w odsetkach	
<b>Ogółem</b> .....	<b>105,5</b>	<b>102,7</b>	<b>100,0</b>
w tym:			
Przetwórstwo przemysłowe .....	108,9	103,8	79,1
w tym produkcja:			
artykułów spożywczych .....	93,3	96,8	5,5
papieru i wyrobów z papieru .....	132,8	106,8	2,9
chemikaliów i wyrobów chemicznych .....	92,2	105,6	4,2
wyrobów z gumy i tworzyw sztucznych .....	106,1	112,4	7,9
wyrobów z metali <sup>Δ</sup> .....	109,6	102,9	6,3
komputerów, wyrobów elektronicznych i optycznych .....	93,5	92,4	8,7
urządzeń elektrycznych .....	134,7	111,9	5,5
maszyn i urządzeń <sup>Δ</sup> .....	103,0	101,6	3,8
pojazdów samochodowych, przyczep i naczep <sup>Δ</sup> .....	118,8	103,9	20,3
Wytwarzanie i zaopatrywanie w energię elektryczną, gaz, parę wodną i gorącą wodę .....	118,1	99,7	1,7

W porównaniu z listopadem ub. roku produkcja sprzedana przemysłu zmniejszyła się o 4,0%, w tym o 12,2% w przetwórstwie przemysłowym.

Na 1 zatrudnionego produkcja sprzedana w grudniu 2014 r. wyniosła (w cenach bieżących) 41,8 tys. zł i była (w cenach stałych) o 3,8% większa niż rok wcześniej, przy większym o 1,7% przeciętnym zatrudnieniu oraz wzroście przeciętnego miesięcznego wynagrodzenia brutto o 2,0%.

W 2014 r. produkcja sprzedana przemysłu wyniosła (w cenach bieżących) 105578,3 mln zł i była (w cenach stałych) wyższa o 2,7% niż w 2013 r. Produkcja zwiększyła się w przetwórstwie przemysłowym (o 3,8%), natomiast zmniejszyła się w wytwarzaniu i zaopatrywaniu w energię elektryczną, gaz, parę wodną i gorącą wodę (o 0,3%).

**Produkcja sprzedana budownictwa** (w cenach bieżących) w grudniu ub. roku wyniosła 1399,2 mln zł i była niższa o 6,2% niż w grudniu 2013 r. (kiedy notowano wzrost o 19,5%).

W porównaniu z listopadem ub. roku produkcja sprzedana budownictwa zwiększyła się o 30,3%.

Wydajność pracy w budownictwie, mierzona wartością produkcji sprzedanej budownictwa w przeliczeniu na 1 zatrudnionego w grudniu 2014 r. ukształtowała się na poziomie 52,7 tys. zł (w cenach bieżących) i była o 4,1% wyższa niż rok wcześniej, przy mniejszym o 9,9% przeciętnym zatrudnieniu, natomiast wyższym o 4,1% przeciętnym miesięcznym wynagrodzeniu brutto.

W 2014 r. produkcja sprzedana budownictwa osiągnęła wartość 12463,8 mln zł, tj. o 4,9% wyższą w porównaniu z 2013 r. (kiedy notowano spadek o 3,4%).

**Produkcja budowlano-montażowa** (w cenach bieżących) w grudniu 2014 r. ukształtowała się na poziomie 699,7 mln zł i stanowiła 50,0% ogółu produkcji sprzedanej budownictwa. W porównaniu do listopada ub. roku produkcja budowlano-montażowa zwiększyła się o 29,5%, natomiast w relacji do grudnia 2013 r. zmniejszyła się o 7,0%. W strukturze produkcji budowlano-montażowej w grudniu 2014 r. największy udział (44,4%) miały podmioty, których podstawowym rodzajem działalności była budowa obiektów inżynierii lądowej i wodnej. W skali roku wartość produkcji zrealizowanej w tym dziale zmniejszyła się o 1,2%. Podmioty specjalizujące się w budowie budynków w skali roku notowały również spadek produkcji budowlano-montażowej (o 37,0%), natomiast podmioty wykonujące głównie roboty budowlane specjalistyczne notowały wzrost (o 17,4%).

Dynamika i struktura produkcji budowlano-montażowej (w cenach bieżących) kształtowały się następująco:

Działy budownictwa	XII 2014	I–XII 2014	
	analogiczny okres roku poprzedniego = 100	w odsetkach	
<b>O g ó ł e m</b> .....	<b>93,0</b>	<b>97,3</b>	<b>100,0</b>
Budowa budynków <sup>Δ</sup> .....	63,0	70,6	24,2
Budowa obiektów inżynierii lądowej i wodnej <sup>Δ</sup> .....	98,8	108,9	43,4
Roboty budowlane specjalistyczne .....	117,4	113,1	32,4

W porównaniu z listopadem ub. roku odnotowano wzrost produkcji budowlano-montażowej we wszystkich działach, w tym największy odnotowano w dziale roboty budowlane specjalistyczne (o 76,1%).

W 2013 r. produkcja budowlano-montażowa ukształtowała się na poziomie 5863,3 mln zł i stanowiła 47,0% wartości ogółu produkcji sprzedanej budownictwa. W ciągu roku jej wartość zmniejszyła się o 2,7% (wobec spadku o 15,1% w 2013 r.). W strukturze produkcji budowlano-montażowej największy udział miały podmioty, których podstawowym rodzajem działalności była budowa obiektów inżynierii lądowej i wodnej (43,4%).

## BUDOWNICTWO MIESZKANIOWE

W grudniu 2014 r. w porównaniu z analogicznym miesiącem 2013 r. zmniejszyła się liczba mieszkań oddanych do użytkowania i liczba mieszkań rozpoczętych, natomiast zwiększyła się liczba mieszkań, na budowę których wydano pozwolenia.

Według wstępnych danych<sup>1</sup> w grudniu 2014 r. w województwie **przekazano do użytkowania** 1346 mieszkań, tj. o 9,4% mniej niż przed rokiem. W kraju oddano do użytkowania o 1,4% mniej mieszkań niż rok wcześniej.

W grudniu 2014 r. najwięcej mieszkań przekazali inwestorzy budujący na sprzedaż lub wynajem – 817 oraz inwestorzy indywidualni – 467 (przed rokiem w tych formach budownictwa oddano odpowiednio 929 i 500 mieszkań). W budownictwie zakładowym oddano 35 mieszkań, w społecznym czynszowym – 19, a w komunalnym – 8. W budownictwie spółdzielczym nie oddano nowych mieszkań.

<sup>1</sup> Dane meldunkowe – mogą ulec zmianie po opracowaniu sprawozdań kwartalnych

Mieszkania oddane do użytkowania w województwie dolnośląskim w grudniu 2014 r. stanowiły 8,5% mieszkań oddanych do użytkowania w kraju.

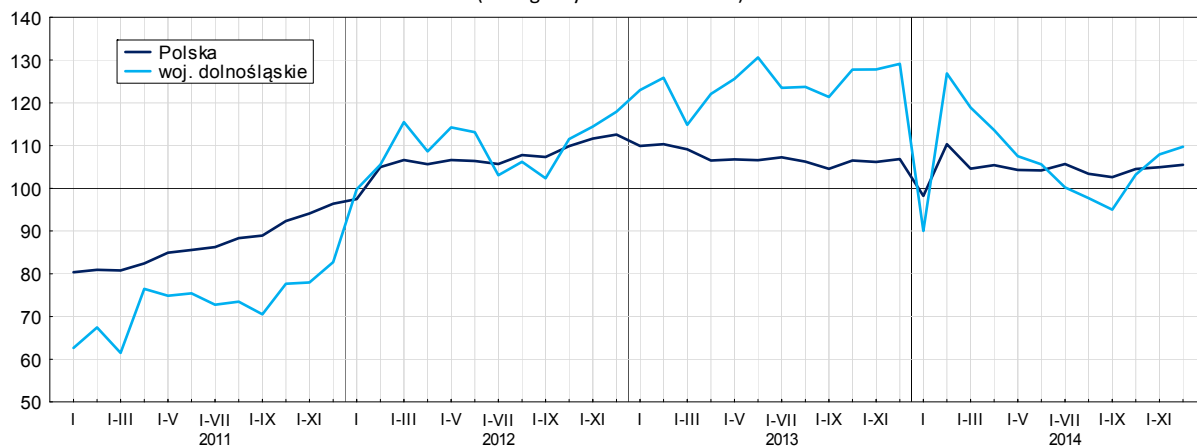
Liczba mieszkań oddanych do użytkowania w okresie styczeń-grudzień 2014 r. kształtowała się następująco:

Formy budownictwa	Mieszkania oddane do użytkowania			Przeciętna powierzchnia użytkowa 1 mieszkania w m <sup>2</sup>
	w liczbach bezwzględnych	w odsetkach	I–XII 2013 = 100	
<b>Ogółem</b> .....	<b>13986</b>	<b>100,0</b>	<b>85,0</b>	<b>90,3</b>
Indywidualne .....	5695	40,7	92,8	135,6
Spółdzielcze .....	99	0,7	15,1	49,4
Przeznaczone na sprzedaż lub wynajem .....	7303	52,3	84,6	60,8
Komunalne .....	244	1,7	87,1	44,6
Spółeczne czynszowe .....	562	4,0	79,8	47,8
Zakładowe .....	83	0,6	169,4	46,1

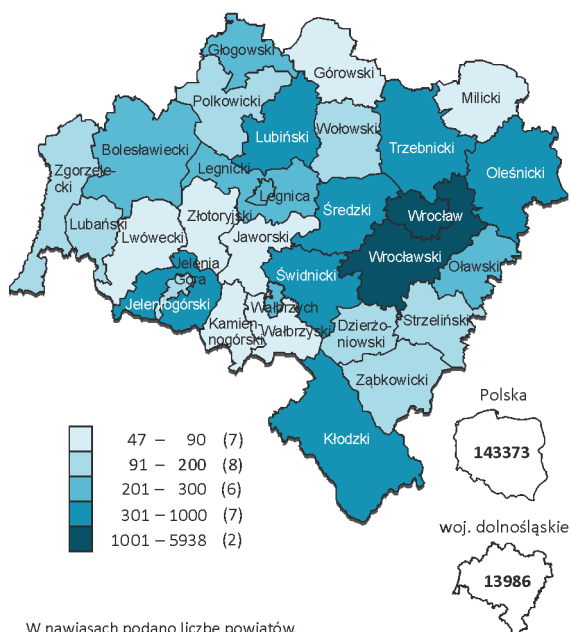
W 2014 r. oddano do użytkowania 13986 mieszkań, tj. o 2469 mniej niż w 2013 r. Spadek liczby zrealizowanych mieszkań odnotowano we wszystkich formach budownictwa, poza budownictwem zakładowym.

### Mieszkania oddane do użytkowania

(analogiczny okres 2010 = 100)



### Mieszkania oddane do użytkowania według powiatów w okresie styczeń-grudzień 2014 r.



W nawiasach podano liczbę powiatów.

Przeciętna powierzchnia mieszkania oddanego do użytkowania w 2014 r. wyniosła 90,3 m<sup>2</sup> i była o 3,0 m<sup>2</sup> większa niż w 2013 r. Największe mieszkania wybudowali inwestorzy indywidualni. Wzrost przeciętnej powierzchni oddanego mieszkania odnotowano w budownictwie przeznaczonym na sprzedaż lub wynajem oraz społecznym czynszowym, mniejsze były natomiast mieszkania zakładowe, spółdzielcze, budowane przez inwestorów indywidualnych oraz komunalne.

W 2014 roku najwięcej mieszkań przekazano do użytkowania na terenie Wrocławia – 42,5% (5938 mieszkań) ogółu oddanych w województwie, a następnie w powiecie wrocławskim – 14,3% (2004). W powiatach: górskim, lwóweckim i złotoryjskim przekazano najmniej mieszkań (odpowiednio 47, 59 i 64).

Mieszkania o największej przeciętnej powierzchni użytkowej powstały na terenie powiatów: bolesławieckiego (144,5 m<sup>2</sup>), jaworskiego (142,0 m<sup>2</sup>), górskiego (142,0 m<sup>2</sup>) i zgorzeleckiego (140,8 m<sup>2</sup>). Najmniejsze (poniżej 90 m<sup>2</sup>) wybudowano we Wrocławiu (60,3 m<sup>2</sup>), Wałbrzychu (74,8 m<sup>2</sup>) i Legnicy (88,3 m<sup>2</sup>).

W grudniu 2014 r. starostwa powiatowe wydały **pozwolenia na realizację** 1459 nowych mieszkań. Było to o 67,1% więcej niż w analogicznym miesiącu 2013 r. Najwięcej pozwoleń (78,5% ogólnej liczby) dotyczyło mieszkań w budownictwie przeznaczonym na sprzedaż lub wynajem.

W omawianym miesiącu **rozpoczęto budowę** 517 mieszkań, czyli w relacji do poprzedniego roku mniej o 20,6%. Najwięcej mieszkań (tj. 50,1%) mają wybudować inwestorzy budujący na sprzedaż lub wynajem.

Liczba mieszkań, na których budowę wydano pozwolenia i których budowę rozpoczęto **w okresie styczeń-grudzień 2014 r.** kształtowała się następująco:

Formy budownictwa	Mieszkania, na których budowę wydano pozwolenia			Mieszkania, których budowę rozpoczęto		
	w liczbach bezwzględnych	w odsetkach	I–XII 2013 = 100	w liczbach bezwzględnych	w odsetkach	I–XII 2013 = 100
<b>Ogółem</b> .....	<b>14400</b>	<b>100,0</b>	<b>105,9</b>	<b>12275</b>	<b>100,0</b>	<b>104,9</b>
Indywidualne .....	4780	33,2	93,8	4954	40,3	108,7
Spółdzielcze .....	73	0,5	50,3	82	0,7	68,3
Przeznaczone na sprzedaż lub wynajem .....	9415	65,4	127,4	6948	56,6	105,7
Komunalne .....	21	0,1	7,7	-	-	-
Spółeczne czynszowe .....	95	0,7	13,8	291	2,4	192,7
Zakładowe .....	16	0,1	x	-	-	-

W 2014 r. w porównaniu z 2013 r. zwiększyła się liczba pozwoleń na budowę mieszkań o 5,9%, a liczba mieszkań rozpoczętych zwiększyła się o 4,9%. W 2014 r. wśród mieszkań, na budowę których wydano pozwolenia i wśród mieszkań rozpoczętych większość stanowiły mieszkania, które zostaną wybudowane przez inwestorów budujących na sprzedaż lub wynajem.

## RYNEK WEWNĘTRZNY

W grudniu 2014 r. odnotowano w skali roku (w cenach bieżących) wzrost sprzedaży detalicznej, natomiast spadek sprzedaży hurtowej.

**Sprzedaż detaliczna** zrealizowana przez przedsiębiorstwa handlowe i niehandlowe w grudniu ub. roku była o 4,6% wyższa niż przed rokiem (wobec wzrostu o 6,6% w grudniu 2013 r.). Największy znaczący wzrost sprzedaży detalicznej w relacji do analogicznego miesiąca 2013 r. odnotowano w grupie farmaceutyki, kosmetyki, sprzęt ortopedyczny – o 33,1%. W grupie żywność, napoje i wyroby tytoniowe (o udziale – 46,9% sprzedaży detalicznej ogółem) odnotowano natomiast wzrost sprzedaży detalicznej w skali roku o 5,2%.

Dynamika i struktura (w cenach bieżących) sprzedaży detalicznej kształtowały się następująco:

Wyszczególnienie	XII 2014	I–XII 2014	
	analogiczny okres roku poprzedniego = 100	w odsetkach	
<b>Ogółem</b> <sup>a</sup> .....	<b>104,6</b>	<b>106,3</b>	<b>100,0</b>
w tym:			
Pojazdy samochodowe, motocykle, części .....	110,8	99,4	10,2
Paliwa stałe, ciekłe i gazowe .....	97,7	99,7	6,8
Żywność, napoje i wyroby tytoniowe .....	105,2	105,4	43,9
Pozostała sprzedaż detaliczna w niewyspecjalizowanych sklepach .....	90,2	100,7	0,9
Farmaceutyki, kosmetyki, sprzęt ortopedyczny .....	133,1	127,3	4,7
Włókno, odzież, obuwie .....	110,1	108,2	12,2
Meble, RTV, AGD .....	90,5	106,0	6,5
Prasa, książki, pozostała sprzedaż w wyspecjalizowanych sklepach .....	85,1	84,6	1,5
Pozostałe .....	97,6	116,1	11,7

a Grupowania przedsiębiorstw dokonano na podstawie Polskiej Klasyfikacji Działalności – PKD 2007, zaliczając przedsiębiorstwo do określonej kategorii według przeważającego rodzaju działalności, zgodnie z aktualnym w omawianym okresie stanem organizacyjnym. Odnotowane zmiany (wzrost/spadek) sprzedaży detalicznej w poszczególnych grupach rodzajów działalności przedsiębiorstw mogą zatem również wynikać ze zmiany przeważającego rodzaju działalności przedsiębiorstwa oraz zmian organizacyjnych. Nie ma to wpływu na dynamikę sprzedaży detalicznej ogółem.

Sprzedaż detaliczna w grudniu 2014 r. w porównaniu z listopadem ub. roku była wyższa o 20,6%. W skali miesiąca wzrost sprzedaży detalicznej dotyczył wszystkich grup towarowych z wyłączeniem paliw stałych, ciekłych i gazowych (spadek o 7,1%) oraz grupy „pozostałe” (o 0,5%).

W 2014 r. sprzedaż detaliczna była wyższa o 6,3% niż w 2013 r. (wobec wzrostu o 1,6%).

W grudniu ub. roku **sprzedaż hurtowa** (w cenach bieżących) w przedsiębiorstwach handlowych była wyższa w relacji do wcześniejszego miesiąca o 0,8%, natomiast niższa w porównaniu do grudnia 2013 r. – o 1,5%. W przedsiębiorstwach hurtowych odnotowano również wzrost sprzedaży hurtowej w skali miesiąca – o 1,4%, natomiast spadek w skali roku – o 1,9%.

W 2013 r., w porównaniu do roku wcześniejszego, sprzedaż hurtowa w przedsiębiorstwach handlowych zmniejszyła się o 9,5%, a w przedsiębiorstwach hurtowych – o 9,8%.



**TABL. 1. WYBRANE DANE O WOJEWÓDZTWIE DOLNOŚLĄSKIM**

WYSZCZEGÓLNIENIE		Styczeń	Luty	Marzec	Kwiecień	Maj	Czerwiec	Lipiec	Sierpień	Wrzesień	Październik	Listopad	Grudzień
Przeciętne zatrudnienie w sektorze przedsiębiorstw <sup>a</sup> (w tys. osób) .....	2013	434,3	435,5	436,5	438,9	438,9	439,8	439,8	440,5	441,5	443,2	444,4	443,6
	<b>2014</b>	<b>441,6</b>	<b>442,9</b>	<b>443,3</b>	<b>441,2</b>	<b>441,0</b>	<b>441,5</b>	<b>441,1</b>	<b>439,8</b>	<b>439,7</b>	<b>440,8</b>	<b>442,0</b>	<b>441,7</b>
poprzedni miesiąc = 100 .....	2013	101,8	100,3	100,2	100,5	100,0	100,2	100,0	100,2	100,2	100,4	100,3	99,8
	<b>2014</b>	<b>99,6</b>	<b>100,3</b>	<b>100,1</b>	<b>99,5</b>	<b>100,0</b>	<b>100,1</b>	<b>100,0</b>	<b>99,6</b>	<b>100,0</b>	<b>100,2</b>	<b>100,3</b>	<b>99,9</b>
analogiczny miesiąc poprzedniego roku = 100 .....	2013	100,1	100,6	100,7	101,5	100,6	100,4	100,6	100,9	101,3	101,1	103,6	104,0
	<b>2014</b>	<b>101,7</b>	<b>101,7</b>	<b>101,5</b>	<b>100,5</b>	<b>100,5</b>	<b>100,4</b>	<b>100,4</b>	<b>99,8</b>	<b>99,6</b>	<b>99,5</b>	<b>99,5</b>	<b>99,6</b>
Bezrobotni zarejestrowani (w osobach; stan w końcu okresu) .....	2013	169003	172720	171005	166314	159057	153416	151099	149720	148839	147975	150886	153558
	<b>2014</b>	<b>161245</b>	<b>160510</b>	<b>155337</b>	<b>148111</b>	<b>140406</b>	<b>134510</b>	<b>131407</b>	<b>128971</b>	<b>125721</b>	<b>121609</b>	<b>121840</b>	<b>121562</b>
Stopa bezrobocia <sup>b</sup> (w %; stan w końcu okresu) .....	2013	14,3	14,6	14,5	14,2	13,6	13,2	13,0	12,9	12,8	12,8	13,0	13,1
	<b>2014</b>	<b>13,6</b>	<b>13,6</b>	<b>13,2</b>	<b>12,7</b>	<b>12,1</b>	<b>11,6</b>	<b>11,4</b>	<b>11,2</b>	<b>10,9</b>	<b>10,6</b>	<b>10,6</b>	<b>10,6</b>
Oferty pracy (zgłoszone w ciągu miesiąca) .....	2013	5223	6164	7177	6460	6260	6545	7271	7109	5690	6523	5127	3456
	<b>2014</b>	<b>6584</b>	<b>8257</b>	<b>9048</b>	<b>8851</b>	<b>8180</b>	<b>8081</b>	<b>9256</b>	<b>8640</b>	<b>13903</b>	<b>9320</b>	<b>6367</b>	<b>4831</b>
Liczba bezrobotnych na 1 ofertę pracy (stan w końcu okresu) .....	2013	43	42	42	38	34	32	24	24	29	28	32	45
	<b>2014</b>	<b>34</b>	<b>28</b>	<b>27</b>	<b>23</b>	<b>22</b>	<b>18</b>	<b>16</b>	<b>17</b>	<b>11</b>	<b>11</b>	<b>18</b>	<b>27</b>
Przeciętne wynagrodzenia miesięczne brutto w sektorze													
przedsiębiorstw <sup>a</sup> (w zł) .....	2013	3583,53	3515,93	3653,37	3733,07	3615,54	4281,90	3718,08	3678,72	3864,82	3701,47	4026,41	4330,07
	<b>2014</b>	<b>3727,70</b>	<b>3689,49</b>	<b>3841,39</b>	<b>3929,35</b>	<b>3808,39</b>	<b>4365,57</b>	<b>3934,54</b>	<b>4011,50</b>	<b>3842,12</b>	<b>3898,90</b>	<b>4196,50</b>	<b>4491,01</b>
poprzedni miesiąc = 100 .....	2013	87,8	98,1	103,9	102,2	96,9	118,4	86,8	98,9	105,1	95,8	108,8	107,5
	<b>2014</b>	<b>86,1</b>	<b>99,0</b>	<b>104,1</b>	<b>102,3</b>	<b>96,9</b>	<b>114,6</b>	<b>90,1</b>	<b>102,0</b>	<b>95,8</b>	<b>101,5</b>	<b>107,6</b>	<b>107,0</b>
analogiczny miesiąc poprzedniego roku = 100 .....	2013	103,7	101,9	99,7	102,3	102,7	105,4	104,0	96,3	109,8	105,0	101,0	106,1
	<b>2014</b>	<b>104,0</b>	<b>104,9</b>	<b>105,1</b>	<b>105,3</b>	<b>105,3</b>	<b>102,0</b>	<b>105,8</b>	<b>109,0</b>	<b>99,4</b>	<b>105,3</b>	<b>104,2</b>	<b>103,7</b>
Wskaźnik cen:													
towarów i usług konsumpcyjnych <sup>c</sup> :													
analogiczny okres poprzedniego roku = 100 .....	2013	.	.	101,1	.	.	100,4	.	.	101,2	.	.	100,7
	<b>2014</b>	.	.	<b>100,5</b>	.	.	<b>100,3</b>	.	.	<b>99,6</b>	.	.	.

a W przedsiębiorstwach, w których liczba pracujących przekracza 9 osób. b Udział zarejestrowanych bezrobotnych w cywilnej ludności aktywnej zawodowo, szacowanej na koniec każdego miesiąca. c W kwartale.

**TABL. 1. WYBRANE DANE O WOJEWÓDZTWIE DOLNOŚLĄSKIM (cd.)**

WYSZCZEGÓLNIENIE		Styczeń	Luty	Marzec	Kwiecień	Maj	Czerwiec	Lipiec	Sierpień	Wrzesień	Październik	Listopad	Grudzień
<b>Wskaźnik cen (dok.):</b>													
<b>skupu ziarna zbóż:</b>													
poprzedni miesiąc = 100 .....	2013	98,3	103,2	95,3	97,2	97,4	94,1	83,6	82,7	113,5	101,9	101,6	102,2
	2014	101,7	97,2	101,6	104,1	100,2	96,1	87,9	94,4	100,4	97,6	101,6	104,1
analogiczny miesiąc poprzedniego roku = 100 .....	2013	126,2	129,4	121,8	106,8	99,3	96,2	83,1	67,7	75,0	74,9	73,7	71,5
	2014	74,0	69,7	74,3	79,6	82,0	83,6	87,9	100,3	88,7	84,9	84,9	86,5
<b>skupu żywca rzeźnego wołowego (bez cieląt; wadze żywej):</b>													
poprzedni miesiąc = 100 .....	2013	101,5	96,1	97,7	101,8	92,5	106,1	95,5	99,8	104,0	98,9	97,9	104,0
	2014	98,9	99,8	100,2	96,1	103,5	98,1	95,4	102,1	99,1	100,0	98,6	104,7
analogiczny miesiąc poprzedniego roku = 100 .....	2013	105,4	98,8	98,4	102,4	94,7	102,1	95,7	89,8	94,2	93,9	91,6	95,0
	2014	92,5	96,1	98,6	93,1	104,2	96,3	96,2	98,3	93,7	94,8	95,5	96,2
<b>skupu żywca rzeźnego wieprzowego (w wadze żywej):</b>													
poprzedni miesiąc = 100 .....	2013	101,1	98,8	99,5	99,3	99,1	109,7	98,8	103,2	103,0	100,3	90,6	96,1
	2014	101,8	85,7	105,4	102,0	93,8	110,6	104,7	97,1	92,1	97,8	100,2	87,6
analogiczny miesiąc poprzedniego roku = 100 .....	2013	106,8	106,7	113,1	106,0	108,6	111,6	109,4	108,5	103,5	105,2	98,1	98,4
	2014	99,1	86,0	91,2	93,6	88,6	89,3	94,6	89,0	79,6	77,6	85,8	78,1
<b>Relacje cen skupu<sup>a</sup> żywca wieprzowego (w wadze żywej)</b>													
do cen 1 kg żyta .....	2013	7,6	7,3	7,8	8,0	8,1	10,1	12,8	14,9	14,3	12,6	11,0	10,4
	2014	10,2	8,7	9,2	9,0	8,6	10,1	11,0	10,9	10,4	10,2	10,2	8,6
<b>Produkcja sprzedana przemysłu<sup>b</sup> (w cenach stałych):</b>													
poprzedni miesiąc = 100 .....	2013	115,2	98,8	105,6	103,4	95,8	101,1	96,6	90,8	119,3	108,6	92,0	91,6
	2014	97,9	103,4	104,9	99,8	97,9	102,8	99,9	84,4	126,5	104,4	92,5*	96,0
analogiczny miesiąc poprzedniego roku = 100 .....	2013	99,0	98,7	97,3	107,8	98,6	97,6	100,1	98,5	103,6	103,9	102,6	115,2
	2014	98,0	102,6	101,9	98,3	100,5	102,2	105,7	98,2	104,1	100,1*	100,7*	105,5
<b>Produkcja budowlano-montażowa<sup>b</sup> (w cenach bieżących):</b>													
poprzedni miesiąc = 100 .....	2013	40,2	111,1	99,3	115,6	109,1	100,5	132,8	98,0	112,6	118,6	86,6	123,7
	2014	30,8	136,9	108,5	119,0	104,5	113,5	101,5	99,0	101,3	133,7	82,1	129,5
analogiczny miesiąc poprzedniego roku = 100 .....	2013	76,8	109,3	67,9	57,1	62,0	76,1	90,8	98,4	107,1	98,4	98,8	104,7
	2014	80,2	98,8	108,0	111,2	106,5	119,8	91,5	92,5	83,2	93,8	88,9	93,0

a Ceny bieżące bez VAT. b W przedsiębiorstwach, w których liczba pracujących przekracza 9 osób.

**TABL. 1. WYBRANE DANE O WOJEWÓDZTWIE DOLNOŚLĄSKIM (dok.)**

WYSZCZEGÓLNIENIE		Styczeń	Luty	Marzec	Kwiecień	Maj	Czerwiec	Lipiec	Sierpień	Wrzesień	Październik	Listopad	Grudzień
Mieszkania oddane do użytkowania (od początku roku) .....	2013	1626	2701	3812	5315	6605	8087	9405	10516	12085	13570	14970	16455
	2014	<b>1190</b>	<b>2723</b>	<b>3946</b>	<b>4946</b>	<b>5651</b>	<b>6536</b>	<b>7628</b>	<b>8306</b>	<b>9464</b>	<b>10959</b>	<b>12640</b>	<b>13986</b>
analogiczny okres poprzedniego roku = 100 .....	2013	123,3	119,2	99,5	112,4	109,9	115,5	119,8	116,5	118,6	114,6	111,7	109,5
	2014	<b>73,2</b>	<b>100,8</b>	<b>103,5</b>	<b>93,1</b>	<b>85,6</b>	<b>80,8</b>	<b>81,1</b>	<b>79,0</b>	<b>78,3</b>	<b>80,8</b>	<b>84,4</b>	<b>85,0</b>
<b>Sprzedaż detaliczna towarów<sup>a</sup> (w cenach bieżących):</b>													
poprzedni miesiąc = 100 .....	2013	79,1	95,3	120,5	97,8	100,0	95,2	105,4	102,4	99,7	109,9	89,4	119,2
	2014	<b>79,1</b>	<b>101,5</b>	<b>109,1</b>	<b>106,3</b>	<b>94,0</b>	<b>98,0</b>	<b>103,0</b>	<b>99,5</b>	<b>101,2</b>	<b>106,5</b>	<b>91,5</b>	<b>120,6</b>
analogiczny miesiąc poprzedniego roku = 100 .....	2013	103,2	98,5	99,1	97,9	99,2	98,6	100,5	98,3	100,8	103,6	103,7	106,6
	2014	<b>106,6</b>	<b>113,6</b>	<b>102,9</b>	<b>111,8</b>	<b>105,0</b>	<b>108,0</b>	<b>105,5</b>	<b>102,5</b>	<b>104,1</b>	<b>100,9</b>	<b>103,3</b>	<b>104,6</b>
<b>Wskaźnik rentowności obrotu w przedsiębiorstwach<sup>b</sup> (w %):</b>													
brutto <sup>c</sup> .....	2013	.	.	6,6	.	.	6,2	.	.	5,7	.	.	5,6
	2014	.	.	<b>5,4</b>	.	.	<b>6,2</b>	.	.	<b>5,9</b>	.	.	.
netto <sup>d</sup> .....	2013	.	.	5,3	.	.	5,0	.	.	4,6	.	.	4,6
	2014	.	.	<b>4,3</b>	.	.	<b>5,2</b>	.	.	<b>4,9</b>	.	.	.
Nakłady inwestycyjne <sup>b</sup> (w mln zł; ceny bieżące) .....	2013	.	.	2213,1	.	.	4816,1	.	.	7372,4	.	.	11584,7
	2014	.	.	<b>2443,2</b>	.	.	<b>5220,5</b>	.	.	<b>8264,5</b>	.	.	.
analogiczny okres poprzedniego roku = 100 .....	2013	.	.	108,3	.	.	108,2	.	.	109,0	.	.	115,9
	2014	.	.	<b>110,4</b>	.	.	<b>108,4</b>	.	.	<b>112,1</b>	.	.	.
Podmioty gospodarki narodowej (stan w końcu miesiąca) <sup>e</sup> .....	2013	336942	337553	338078	338513	339527	340711	342130	343224	345819	346197	347103	347561
	2014	<b>347811</b>	<b>348600</b>	<b>349035</b>	<b>348393</b>	<b>348733</b>	<b>349184</b>	<b>349315</b>	<b>349306</b>	<b>349668</b>	<b>350172</b>	<b>350720</b>	<b>351121</b>
w tym spółki handlowe .....	2013	28730	28944	29137	29343	29539	29757	29987	30201	30397	30643	30870	31123
	2014	<b>31314</b>	<b>31512</b>	<b>31709</b>	<b>31960</b>	<b>32152</b>	<b>32405</b>	<b>32624</b>	<b>32833</b>	<b>33093</b>	<b>33357</b>	<b>33576</b>	<b>33770</b>
w tym z udziałem kapitału zagranicznego .....	2013	6942	6962	7010	7041	7067	7097	7119	7137	7155	7162	7178	7179
	2014	<b>7199</b>	<b>7216</b>	<b>7238</b>	<b>7254</b>	<b>7275</b>	<b>7297</b>	<b>7327</b>	<b>7348</b>	<b>7386</b>	<b>7432</b>	<b>7459</b>	<b>7474</b>

a W przedsiębiorstwach, w których liczba pracujących przekracza 9 osób. b W przedsiębiorstwach, w których liczba pracujących przekracza 49 osób; dane są prezentowane narastająco. c Relacja wyniku finansowego brutto do przychodów z całokształtu działalności. d Relacja wyniku finansowego netto do przychodów z całokształtu działalności. e W rejestrze REGON; bez osób prowadzących gospodarstwa indywidualne w rolnictwie.