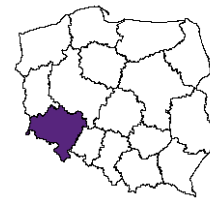




URZĄD STATYSTYCZNY WE WROCŁAWIU
ul. Oławska 31, 50-950 Wrocław



Kontakt: e-mail: sekretariatUSWRO@stat.gov.pl
tel. 71 37 16 300
faks 71 37 16 360

Internet: wroclaw.stat.gov.pl

KOMUNIKAT O SYTUACJI SPOŁECZNO-GOSPODARCZEJ WOJEWÓDZTWA DOLNOŚLĄSKIEGO W PAŹDZIERNIKU 2014 R.

Nr 10/2014

opublikowany 01.12.2014 r.

- ⇒ Przeciętne zatrudnienie w sektorze przedsiębiorstw w październiku br., w porównaniu z październikiem 2013 r., było niższe o 0,5%; przed rokiem odnotowano jego wzrost o 1,1%. Stopa bezrobocia rejestrowanego wyniosła 10,6% i zmniejszyła się o 2,2 p.proc. w porównaniu do października ub. roku i o 0,3 p.proc. w porównaniu do poprzedniego miesiąca br.
- ⇒ Wzrost przeciętnych miesięcznych wynagrodzeń brutto w sektorze przedsiębiorstw w ujęciu rocznym wyniósł 5,3% (przed rokiem odnotowano wzrost o 5,0%).
- ⇒ W grupie artykułów żywnościowych w skali roku odnotowano spadek większości cen m.in. w grupie „mięso i wędliny” oraz „oleje i pozostałe tłuszcze”. Wśród artykułów nieżywnościowych i usług konsumpcyjnych obniżyły się ceny związane z transportem, natomiast wzrosły ceny za mieszkanie.
- ⇒ Przeciętne ceny skupu pszenicy i żyta oraz drobiu, bydła i trzody chlewnej, jak również mleka były niższe niż przed rokiem.
- ⇒ W skali roku zwiększyła się o 0,3% (w cenach stałych) produkcja sprzedana przemysłu (wobec wzrostu o 3,9% przed rokiem), natomiast produkcja budowlano-montażowa (w cenach bieżących) zmniejszyła się o 6,2% (przed rokiem – spadek o 1,6%).
- ⇒ Według wstępnych danych liczba mieszkań oddanych do użytkowania była o 2,1% mniejsza niż w październiku ub. roku. Najwięcej mieszkań przekazali budujący na sprzedaż lub wynajem oraz inwestorzy indywidualni. W ujęciu rocznym zmniejszyła się także liczba mieszkań, na budowę których wydano pozwolenia oraz liczba mieszkań rozpoczętych.
- ⇒ W skali roku zwiększyła się sprzedaż detaliczna (o 0,9%, wobec wzrostu o 3,6% w październiku 2013 r.), natomiast zmniejszyła się sprzedaż hurtowa (o 4,8%, wobec spadku o 3,1% przed rokiem).

* * *

- ⇒ W okresie styczeń-wrzesień br. wyniki finansowe badanych przedsiębiorstw niefinansowych oraz większość podstawowych wskaźników ekonomicznych uległo poprawie w porównaniu do notowanych przed rokiem.
- ⇒ W okresie styczeń-wrzesień br. nakłady inwestycyjne poniesione przez przedsiębiorstwa mające siedzibę na terenie województwa dolnośląskiego były o 12,1% wyższe niż w analogicznym okresie ub. roku. Rozpoczęto o 26,1% mniej nowych inwestycji niż przed rokiem. Łączna wartość kosztorysowa rozpoczętych inwestycji zmniejszyła się o 10,4%.

SPIS TREŚCI

	Strona
Rynek pracy	4
Wynagrodzenia	7
Ceny detaliczne	8
Rolnictwo	9
Przemysł i budownictwo	11
Budownictwo mieszkaniowe	13
Rynek wewnętrzny	15
Wyniki finansowe przedsiębiorstw niefinansowych	15
Nakłady inwestycyjne	17
Wybrane dane o województwie dolnośląskim (2013, 2014)	19

UWAGI OGÓLNE

Prezentowane w Komunikacie dane:

- o zatrudnieniu, wynagrodzeniach oraz o produkcji sprzedanej przemysłu i budownictwa, produkcji budowlano-montażowej, a także o sprzedaży detalicznej i hurtowej towarów dotyczących podmiotów gospodarczych, w których liczba pracujących przekracza 9 osób,
- o sektorze przedsiębiorstw, dotyczących podmiotów prowadzących działalność gospodarczą w zakresie: leśnictwa i pozyskiwania drewna; rybołówstwa w wodach morskich; górnictwa i wydobywania; przetwórstwa przemysłowego; wytwarzania i zaopatrywania w energię elektryczną, gaz, parę wodną, gorącą wodę i powietrze do układów klimatyzacyjnych; dostawy wody; gospodarowania ściekami i odpadami oraz działalności związanej z rekultywacją; budownictwa; handlu hurtowego i detalicznego; naprawy pojazdów samochodowych, włączając motocykle; transportu i gospodarki magazynowej; działalności związanej z zakwaterowaniem i usługami gastronomicznymi; informacji i komunikacji; działalności związanej z obsługą rynku nieruchomości; działalności prawniczej, rachunkowo-księgowej i doradztwa podatkowego, działalności firm centralnych (head offices); doradztwa związanego z zarządzaniem; działalności w zakresie architektury i inżynierii; badań i analiz technicznych; reklamy, badania rynku i opinii publicznej; pozostałej działalności profesjonalnej, naukowej i technicznej; działalności w zakresie usług administrowania i działalności wspierającej; działalności związanej z kulturą, rozrywką i rekreacją; naprawy i konserwacji komputerów i artykułów użytku osobistego i domowego; pozostałej indywidualnej działalności usługowej;
- o cenach detalicznych dotyczących towarów żywnościowych i nieżywnościowych oraz usług, które pochodzą z notowań cen prowadzonych przez ankietatorów w wybranych punktach sprzedaży, w wytypowanych rejonach badania cen; ceny żywności notowane są raz w miesiącu z wyjątkiem owoców i warzyw, w zakresie których notowania cen prowadzone są dwa razy w miesiącu,
- o skupie produktów rolnych obejmując skup od producentów z terenu województwa; ceny podano bez podatku VAT,
- o wynikach finansowych przedsiębiorstw oraz nakładach inwestycyjnych dotyczących podmiotów gospodarczych prowadzących księgi rachunkowe (z wyjątkiem przedsiębiorstw rolnictwa, leśnictwa, łowiectwa i rybactwa, działalności finansowej i ubezpieczeniowej oraz szkół wyższych), w których liczba pracujących przekracza 49 osób.

Dane w ujęciu wartościowym wyrażone są w cenach bieżących i stanowią podstawę dla obliczenia wskaźników struktury. Wskaźniki dynamiki zaprezentowano na podstawie wartości w cenach bieżących, z wyjątkiem przemysłu, dla którego wskaźniki dynamiki podano na podstawie wartości w cenach stałych (średnie ceny bieżące 2010 r.).

Liczby względne (wskaźniki, odsetki) wyliczono na podstawie danych bezwzględnych, wyrażonych z większą dokładnością niż podane w tekście i tablicach.

Dane prezentuje się w układzie Polskiej Klasyfikacji Działalności – PKD 2007.

POLSKA KLASYFIKACJA DZIAŁALNOŚCI PKD 2007

Zestawienie stosowanych skrótów i pełnych nazw podaje się poniżej:

skrót	pełna nazwa
	sekcje
wytwarzanie i zaopatrywanie w energię elektryczną, gaz, parę wodną i gorącą wodę	wytwarzanie i zaopatrywanie w energię elektryczną, gaz, parę wodną, gorącą wodę i powietrze do układów klimatyzacyjnych
dostawa wody; gospodarowanie ściekami i odpadami; rekultywacja	dostawa wody; gospodarowanie ściekami i odpadami oraz działalność związana z rekultywacją
handel; naprawa pojazdów samochodowych	handel hurtowy i detaliczny; naprawa pojazdów samochodowych, włączając motocykle
zakwaterowanie i gastronomia	działalność związana z zakwaterowaniem i usługami gastronomicznymi
obsługa rynku nieruchomości	działalność związana z obsługą rynku nieruchomości
administrowanie i działalność wspierająca	działalność w zakresie usług administrowania i działalność wspierająca
	działy
produkcja wyrobów z metali	produkcja metalowych wyrobów gotowych, z wyłączeniem maszyn i urządzeń
produkcja maszyn i urządzeń	produkcja maszyn i urządzeń, gdzie indziej niesklasyfikowana
produkcja pojazdów samochodowych, przyczep i naczep	produkcja pojazdów samochodowych, przyczep i naczep, z wyłączeniem motocykli
budowa obiektów inżynierii lądowej i wodnej	roboty związane z budową obiektów inżynierii lądowej i wodnej
budowa budynków	roboty budowlane związane ze wznoszeniem budynków
transport lądowy i rurociągowy	transport lądowy i transport rurociągowy

ZNAKI UOWNE

Kreska (–)	- zjawisko nie wystąpiło.
Zero (0,0)	- zjawisko istniało w wielkości mniejszej od 0,05.
Kropka (.)	- zupełny brak informacji albo brak informacji wiarygodnych.
Znak (x)	- wypełnienie pozycji jest niemożliwe lub niecelowe.
Znak (Δ)	- oznacza, że nazwy zostały skrócone w stosunku do obowiązującej klasyfikacji.
Znak (*)	- oznacza, że dane zostały zmienione w stosunku do wcześniej opublikowanych.
„W tym”	- oznacza, że nie podaje się wszystkich składników sumy.

Dane charakteryzujące województwo dolnośląskie można znaleźć również w publikacjach statystycznych wydawanych przez US we Wrocławiu oraz w publikacjach ogólnopolskich GUS.

Przy publikowaniu danych US prosimy o podanie źródła.

RYNEK PRACY

W październiku br. przeciętne zatrudnienie w sektorze przedsiębiorstw zmniejszyło się w skali roku. Stopa bezrobocia rejestrowanego była niższa zarówno w porównaniu z październikiem ub. r., jak i wrześniem br.

Przeciętne zatrudnienie w sektorze przedsiębiorstw w październiku br. ukształtowało się na poziomie 440,8 tys. osób, tj. niższym niż przed rokiem o 0,5% (wobec wzrostu o 1,1% w październiku ub. roku). Spadek przeciętnego zatrudnienia odnotowano w 5 sekcjach, w tym największy w budownictwie (o 10,1%) oraz w administrowaniu i działalności wspierającej (o 5,8%). W 9 sekcjach zatrudnienie zwiększyło się, w tym najbardziej w informacji i komunikacji (o 13,6%) oraz działalności profesjonalnej, naukowej i technicznej (o 10,3%).

W kraju przeciętne zatrudnienie w sektorze przedsiębiorstw zwiększyło się w skali roku o 0,1%.

Przeciętne zatrudnienie w sektorze przedsiębiorstw kształtowało się następująco:

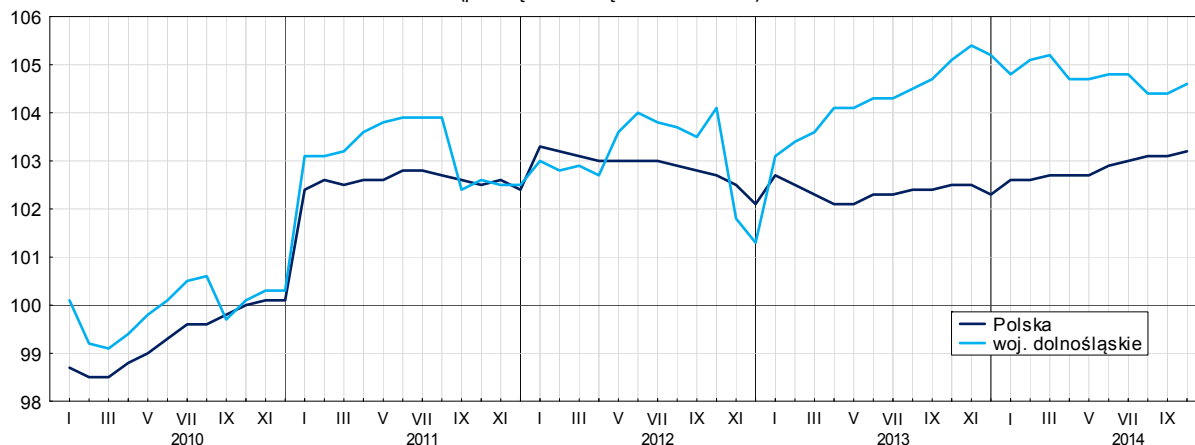
Wyszczególnienie	X 2014		I-X 2014	
	w tys.	X 2013 = 100	w tys.	I-X 2013 = 100
Ogółem	440,8	99,5	441,0	100,8
w tym:				
Przemysł	209,3	101,4	207,4	101,6
w tym:				
przetwórstwo przemysłowe	174,1	101,8	172,1	101,9
wytwarzanie i zaopatrywanie w energię elektryczną, gaz, parę wodną i gorącą wodę ^Δ	3,1	96,1	3,2	97,3
Budownictwo	26,8	89,9	27,5	92,3
Handel; naprawa pojazdów samochodowych ^Δ	75,4	95,8	76,4	98,4
Transport i gospodarka magazynowa	18,4	104,5	18,4	103,4
Zakwaterowanie i gastronomia ^Δ	12,4	100,9	12,3	93,6
Informacja i komunikacja	11,7	113,6	11,4	115,5
Obsługa rynku nieruchomości ^Δ	7,4	101,5	7,4	101,6
Działalność profesjonalna, naukowa i techniczna ^a	14,9	110,3	14,7	113,1
Administrowanie i działalność wspierająca ^Δ	53,0	94,2	53,9	100,8
Działalność związana z kulturą, rozrywką i rekreacją	7,1	105,7	7,1	104,6
Pozostała działalność usługowa	1,6	102,9	1,6	108,6

a Nie obejmuje działań: Badania naukowe i prace rozwojowe oraz Działalność weterynaryjna.

W odniesieniu do września br. przeciętne zatrudnienie ogółem wzrosło o 0,2%. Wzrost odnotowano w 9 sekcjach, w tym największy w działalności profesjonalnej, naukowej i technicznej (o 0,9%), natomiast spadek – w 5 sekcjach, w tym największy w wytwarzaniu i zaopatrywaniu w energię elektryczną, gaz, parę wodną i gorącą wodę (o 2,3%).

W okresie styczeń–październik br. przeciętne zatrudnienie w sektorze przedsiębiorstw ukształtowało się na poziomie 441,0 tys. osób, tj. o 0,8% wyższym niż przed rokiem (wobec spadku o 0,1% w analogicznym okresie ub. roku). Wzrost przeciętnego zatrudnienia odnotowano w 9 sekcjach, w tym największy w informacji i komunikacji (o 15,5%) oraz w działalności profesjonalnej, naukowej i technicznej (o 13,1%). W 5 sekcjach zatrudnienie zmniejszyło się, w tym najbardziej w budownictwie (o 7,7%) oraz zakwaterowaniu i gastronomii (o 6,4%).

Przeciętne zatrudnienie w sektorze przedsiębiorstw
(przeciętna miesięczna 2010 = 100)



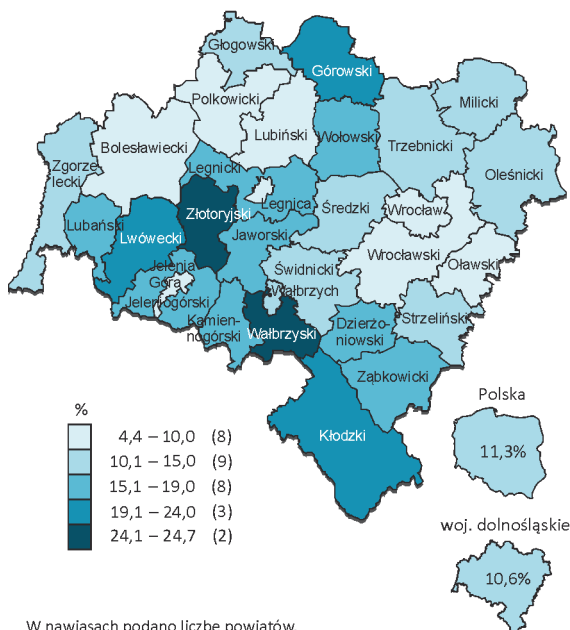
W końcu października br. **liczba bezrobotnych zarejestrowanych** w urzędach pracy w województwie dolnośląskim kształtowała się na poziomie 121,6 tys. osób i była mniejsza o 17,8% (tj. o 26,4 tys. osób) niż w październiku ub. roku i o 3,3% w porównaniu do września br.

Liczba bezrobotnych i stopa bezrobocia kształtowały się następująco:

Wyszczególnienie	X 2013	2014	
		IX	X
Bezrobotni zarejestrowani (stan w końcu miesiąca) w tys.	148,0	125,7	121,6
Bezrobotni nowo zarejestrowani (w ciągu miesiąca) w tys.	19,2	17,8	17,4
Bezrobotni wyrejestrowani (w ciągu miesiąca) w tys.	20,0	21,0	21,5
Stopa bezrobocia rejestrowanego (stan w końcu miesiąca) w %	12,8	10,9	10,6

Stopa bezrobocia rejestrowanego w końcu października br. wyniosła 10,6%, tj. mniej o 2,2 p.proc. niż przed rokiem i o 0,3 p.proc. w porównaniu do września br. W rankingu z innymi województwami, dolnośląskie pod względem wysokości stopy bezrobocia plasowało się na 5. miejscu (najwyższą pozycję zajmowało woj. wielkopolskie ze stopą bezrobocia równą 7,7%).

Stopa bezrobocia rejestrowanego według powiatów w październiku 2014 r. (stan w końcu miesiąca)



Do powiatów o najwyższej stopie bezrobocia nadal należały:

- wałbrzyski (24,7% wobec 30,7% w październiku ub. roku),
- złotoryjski (24,6% wobec 26,8%),
- a także:
- górowski (23,3% wobec 26,7%),
- kłodzki (23,3% wobec 26,2%),
- lwówecki (22,6% wobec 25,2%),

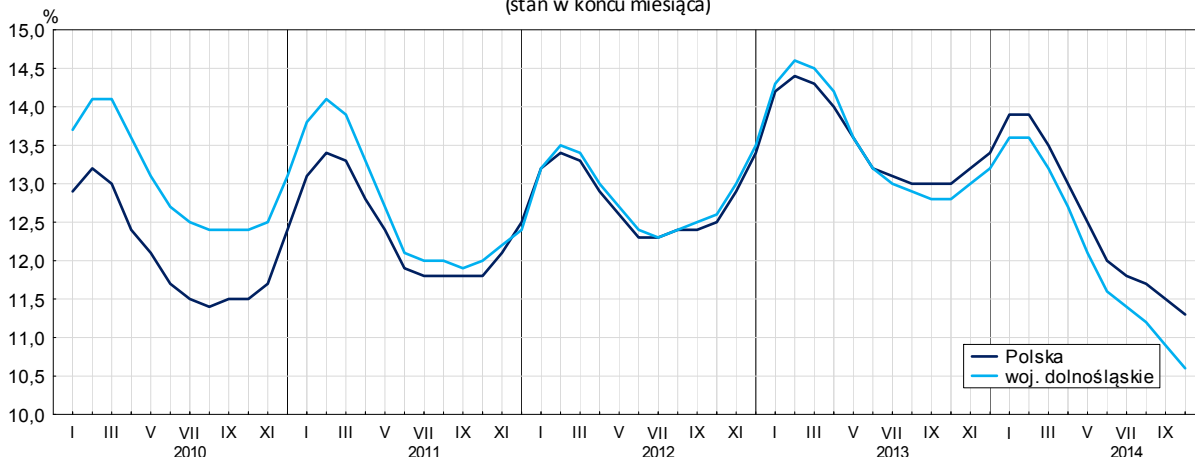
W grupie powiatów o niskiej stopie bezrobocia znalazły się powiaty:

- wrocławski (4,4% wobec 5,2% w analogicznym miesiącu ub. roku),
 - polkowicki (7,5% wobec 8,4%),
 - lubiński (8,9% wobec 10,4%),
 - bolesławiecki (9,0% wobec 12,3%),
 - oławski (9,0% wobec 13,0%),
- oraz miasta na prawach powiatu:
- Wrocław (4,6% wobec 5,5%),
 - Jelenia Góra (7,2% wobec 9,1%),
 - Legnica (9,1% wobec 10,3%).

Dystans pomiędzy powiatem wałbrzyskim – plasującym się na ostatnim miejscu – a powiatem wrocławskim mającym najniższy poziom bezrobocia wynosił 20,3 p.proc.

W ujęciu rocznym stopa bezrobocia zmniejszyła się we wszystkich powiatach, w tym w największym stopniu w powiatach: wołowskim (o 6,0 p.proc.), kłodzkim (o 4,1 p.proc.), polkowickim (o 4,0 p.proc.), jeleniogórskim (o 3,8 p.proc.), jaworskim (o 3,4 p.proc.) i oławskim (o 3,4 p.proc.).

Stopa bezrobocia rejestrowanego (stan w końcu miesiąca)



W październiku br. w powiatowych urzędach pracy **zarejestrowano** 17,4 tys. nowych bezrobotnych, tj. o 9,3% mniej niż przed rokiem i o 2,2% mniej niż przed miesiącem. Osoby rejestrujące się po raz kolejny stanowiły 81,9% nowo zarejestrowanych (w październiku 2013 r. – 79,8%). Udział osób rejestrujących się po raz pierwszy zmniejszył się w skali roku o 2,1 p.proc. (do 18,1%).

Stopa napływu bezrobotnych do urzędów pracy (tj. stosunek nowo zarejestrowanych do liczby aktywnych zawodowo) wyniosła, podobnie jak przed miesiącem, 1,5 (przed rokiem – 1,7).

Jednocześnie w październiku br. z ewidencji bezrobotnych **wyrejestrowano** 21,5 tys. osób, tj. o 1465 osób więcej niż przed rokiem i o 466 więcej niż przed miesiącem. Z tytułu podjęcia pracy (głównej przyczyny wyrejestrowania) z rejestru bezrobotnych wyłączono 10,2 tys. osób (przed rokiem 9,7 tys.). Udział tej kategorii osób w ogólnej liczbie wyrejestrowanych zmniejszył się w ujęciu rocznym o 0,7 p.proc. (do 47,7%). Zmniejszył się również odsetek osób wyrejestrowanych z powodu niepotwierdzenia gotowości do podjęcia pracy (o 2,6 p.proc. do 28,5%) oraz nabycia praw do świadczenia przedemerytalnego (o 0,1 p.proc. do 1,3%). Zwiększył się natomiast odsetek osób, które utraciły status bezrobotnego w związku z rozpoczęciem szkolenia lub stażu u pracodawców (o 2,6 p.proc. do 7,2%), z powodu dobrowolnej rezygnacji ze statusu bezrobotnego (o 0,3 p.proc. do 6,1%), a także w wyniku odmowy bez uzasadnionej przyczyny przyjęcia propozycji odpowiedniej pracy lub innej formy pomocy (o 0,2 p.proc. do 2,3%).

Stopa odpływu bezrobotnych z urzędów pracy (tj. stosunek liczby bezrobotnych wyrejestrowanych w danym miesiącu do liczby bezrobotnych na koniec poprzedniego miesiąca) wyniosła 17,1 (przed rokiem – 13,5, przed miesiącem – 16,3).

W końcu października br. w strukturze zarejestrowanych bezrobotnych kobiety stanowiły 52,2% (tj. o 0,5 p.proc. więcej niż przed rokiem). Większość bezrobotnych pozostających w ewidencji urzędów pracy to osoby, które wcześniej pracowały zawodowo – w końcu października br. zbiorowość ta liczyła 106,2 tys., tj. 87,3% ogółu zarejestrowanych.

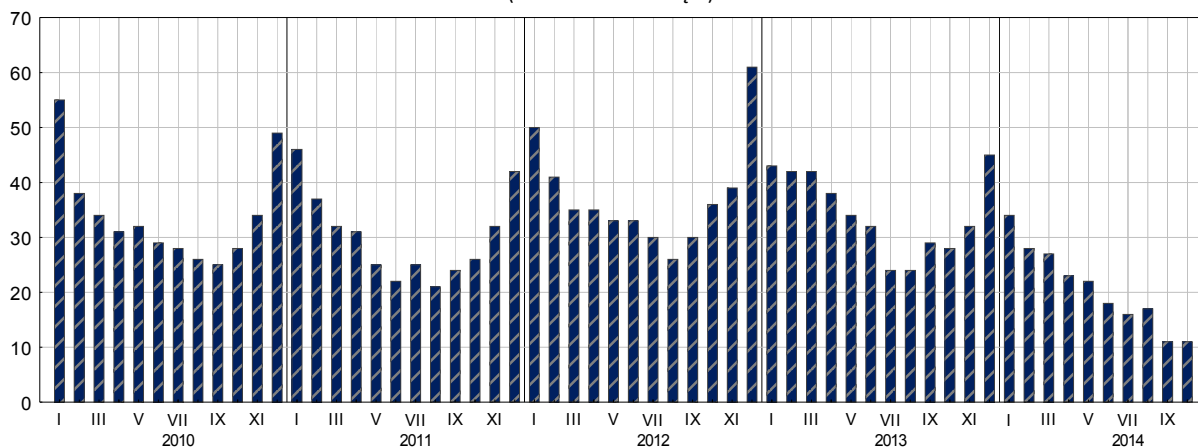
Bez prawa do zasiłku pozostawało 103,2 tys. bezrobotnych, a ich udział w liczbie bezrobotnych ogółem zwiększył się w porównaniu z październikiem ub. roku o 1,0 p.proc. (do 84,8%).

Bezrobotni będący w **szczególnej sytuacji na rynku pracy** w październiku br. stanowili 86,5% ogółu bezrobotnych (o 4,2 p.proc. mniej niż przed rokiem). Udział osób długotrwale bezrobotnych, stanowiących najliczniejszą grupę zarejestrowanych ogółem, w skali roku zwiększył się o 5,4 p.proc. Zwiększył się również udział m.in. bezrobotnych osób powyżej 50 roku życia (o 2,6 p.proc.), niepełnosprawnych (o 0,8 p.proc.), samotnie wychowujących co najmniej jedno dziecko w wieku do 18 roku życia (o 0,6 p.proc.) oraz bezrobotnych osób bez kwalifikacji zawodowych (o 0,2 p.proc.). Zmniejszył się natomiast udział bezrobotnych osób do 25 roku życia (o 2,0 p.proc.) oraz bezrobotnych bez doświadczenia zawodowego (o 0,6 p.proc.).

Wybrane kategorie bezrobotnych będących w szczególnej sytuacji na rynku pracy kształtowały się następująco:

Bezrobotni	X 2013	2014	
		IX	X
w % ogółem			
Do 25 roku życia	15,4	13,5	13,4
Długotrwale ¹	49,8	55,2	55,2
Powyżej 50 roku życia	28,8	31,3	31,4
Bez kwalifikacji zawodowych	31,4	31,7	31,6
Bez doświadczenia zawodowego	18,8	18,3	18,2
Samotnie wychowujący co najmniej jedno dziecko w wieku do 18 roku życia	12,5	13,0	13,1
Niepełnosprawni	7,2	7,8	8,0

Bezrobotni na 1 ofertę pracy
(stan w końcu miesiąca)



¹ Do długotrwale bezrobotnych zalicza się osoby pozostające w rejestrze powiatowego urzędu pracy łącznie przez okres ponad 12 miesięcy w okresie ostatnich dwóch lat, z wyłączeniem okresów odbywania stażu i przygotowania zawodowego w miejscu pracy.

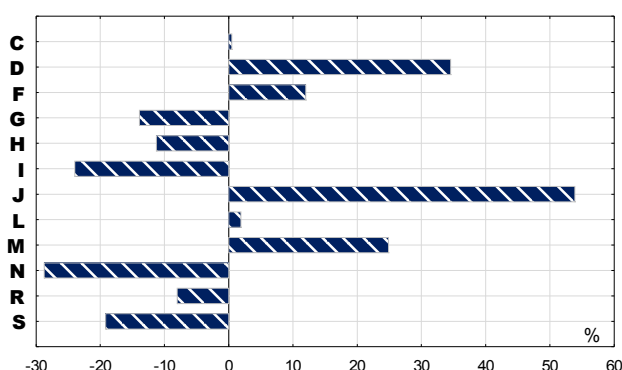
W październiku br. do powiatowych urzędów pracy zgłoszono 9320 ofert zatrudnienia, tj. o 2797 ofert więcej niż przed rokiem i o 4583 mniej niż przed miesiącem. W końcu października br. 11164 miejsca pracy pozostawały nierozdysponowane, co oznacza, że na 1 ofertę pracy przypadało 11 bezrobotnych, przed rokiem – 28, przed miesiącem – 11.

W końcu października br. w województwie zgłoszono zwolnienia grupowe z 25 zakładów (w tym 23 z sektora prywatnego) i objęły one 379 pracowników. Rok wcześniej dotyczyło to 45 zakładów (40 z sektora prywatnego) i 964 pracowników, a miesiąc wcześniej – 23 zakłady (20 z sektora prywatnego) i 1088 osób.

WYNAGRODZENIA

Przeciętne miesięczne wynagrodzenie brutto w sektorze przedsiębiorstw w województwie w październiku br. kształtowało się na poziomie 3898,90 zł i było wyższe o 5,3% w relacji do października ub. roku (przed rokiem wzrosło o 5,0%). W kraju przeciętne wynagrodzenie wyniosło 3980,92 zł i wzrosło w ciągu roku o 2,1%.

Odchylenia względne przeciętnych miesięcznych wynagrodzeń brutto od średniego wynagrodzenia w województwie według wybranych sekcji w październiku 2014 r.



Sekcje:

- C. Przetwórstwo przemysłowe
- D. Wytwarzanie i zaopatrywanie w energię elektryczną, gaz, parę wodną i gorącą wodę^Δ
- F. Budownictwo
- G. Handel; naprawa pojazdów samochodowych^Δ
- H. Transport i gospodarka magazynowa
- I. Zakwaterowanie i gastronomia^Δ
- J. Informacja i komunikacja
- L. Obsługa rynku nieruchomości^Δ
- M. Działalność profesjonalna, naukowa i techniczna
- N. Administrowanie i działalność wspierająca^Δ
- R. Działalność związana kulturą, rozrywką i rekreacją
- S. Pozostała działalność usługowa

W porównaniu z październikiem ub. roku wzrost przeciętnych wynagrodzeń odnotowano w 13 spośród 14 sekcji sektora przedsiębiorstw, w tym największy w sekcjach działalność profesjonalna, naukowa i techniczna (o 8,4%) oraz pozostała działalność usługowa (o 8,3%). Spadek wynagrodzeń wystąpił jedynie w sekcji wytwarzanie i zaopatrywanie w energię elektryczną, gaz, parę wodną i gorącą wodę (o 4,4%).

W odniesieniu do przeciętnego wynagrodzenia w sektorze przedsiębiorstw w województwie w październiku br. najwyższe wynagrodzenie otrzymali pracujący w informacji i komunikacji (wyższe o 53,9%), a także w wytwarzaniu i zaopatrywaniu w energię elektryczną, gaz, parę wodną i gorącą wodę (o 34,6%). Stosunkowo najniższe przeciętne wynagrodzenie brutto wystąpiło w administrowaniu i działalności wspierającej (o 28,8% niższe od przeciętnego wynagrodzenia w sektorze przedsiębiorstw) oraz zakwaterowaniu i gastronomii (o 24,0%).

Przeciętne miesięczne wynagrodzenia brutto w sektorze przedsiębiorstw kształtowały się następująco:

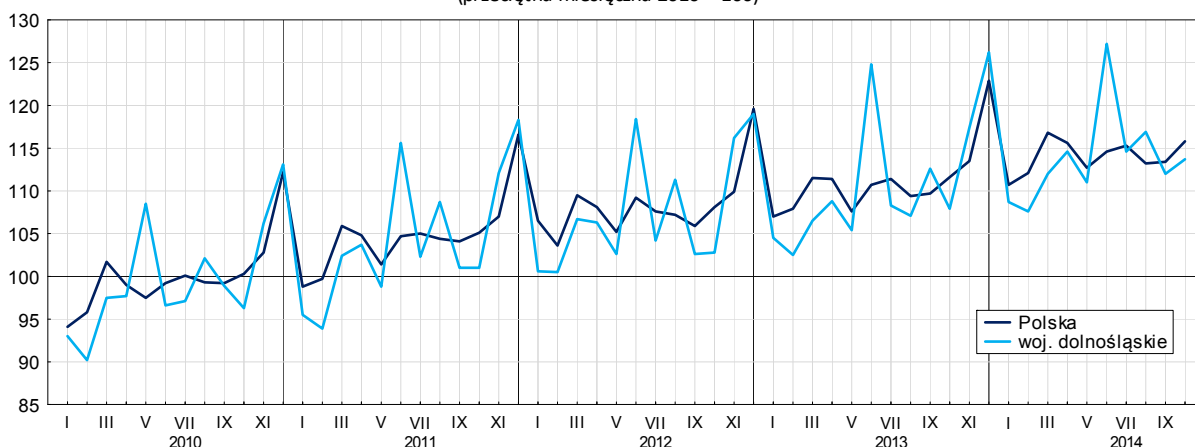
Wyszczególnienie	X 2014		I-X 2014	
	w zł	X 2013 = 100	w zł	I-X 2013 = 100
Ogółem	3898,90	105,3	3938,31	104,8
w tym:				
Przemysł	4216,14	103,4	4366,70	104,3
w tym:				
przetwórstwo przemysłowe	3917,28	103,8	3922,74	105,4
wytwarzanie i zaopatrywanie w energię elektryczną, gaz, parę wodną i gorącą wodę ^Δ	5246,55	95,6	5836,90	102,8
Budownictwo	4366,41	105,7	4219,36	104,6
Handel; naprawa pojazdów samochodowych ^Δ	3356,73	106,8	3279,60	103,3
Transport i gospodarka magazynowa	3460,43	104,8	3333,73	103,2
Zakwaterowanie i gastronomia ^Δ	2963,82	106,9	2962,73	106,4
Informacja i komunikacja	6000,27	105,4	6076,00	105,2
Obsługa rynku nieruchomości ^Δ	3972,43	100,3	3974,18	102,4
Działalność profesjonalna, naukowa i techniczna ^a	4869,08	108,4	4961,46	107,2
Administrowanie i działalność wspierająca ^Δ	2777,85	108,0	2763,81	107,1
Działalność związana z kulturą, rozrywką i rekreacją	3586,31	103,7	3483,69	102,5
Pozostała działalność usługowa	3151,73	108,3	2966,38	102,9

a Nie obejmuje działów: Badania naukowe i prace rozwojowe oraz Działalność weterynaryjna.

W relacji do września br. przeciętne miesięczne wynagrodzenie brutto ukształtowało się na poziomie wyższym o 1,5%.

W okresie styczeń–październik br. przeciętne miesięczne wynagrodzenie brutto w sektorze przedsiębiorstw ukształtowało się na poziomie 3938,31 zł, tj. o 4,8% wyższym niż w analogicznym okresie ub. roku (wobec wzrostu o 3,5% przed rokiem).

Przeciętne miesięczne wynagrodzenie brutto w sektorze przedsiębiorstw
(przeciętna miesięczna 2010 = 100)



CENY DETALICZNE

W październiku br. w grupie „pieczywo i produkty zbożowe” wzrost cen detalicznych w skali roku dotyczył kaszy jęczmiennej (o 7,3%), podczas gdy obniżyły się ceny: bułki pszennej (o 2,0%), ryżu (o 1,6%), mąki pszennej (o 0,8%) i chleba pszenno-żytniego (o 0,4%).

W grupie „mięso” w relacji do października ub. roku spadek cen dotyczył większości produktów, w tym mięsa wieprzowego z kością (schab środkowy) – o 5,4%, mięsa wołowego z kością (rostbef) – o 2,5% i kurcząt patroszonych (o 1,3%). Cena mięsa wołowego bez kości (z udźca) utrzymała się na poziomie sprzed roku.

Wśród badanych wędlin obniżyła się zarówno cena kielbasy wędzonej (o 1,5%), jak i suszonej (o 0,5%). Spadła także cena szynki wieprzowej gotowanej (o 4,8%).

W relacji do października ub. roku cena karpia świeżego wzrosła o 12,4%, a fileta z morszczuka mrożonego – o 1,6%.

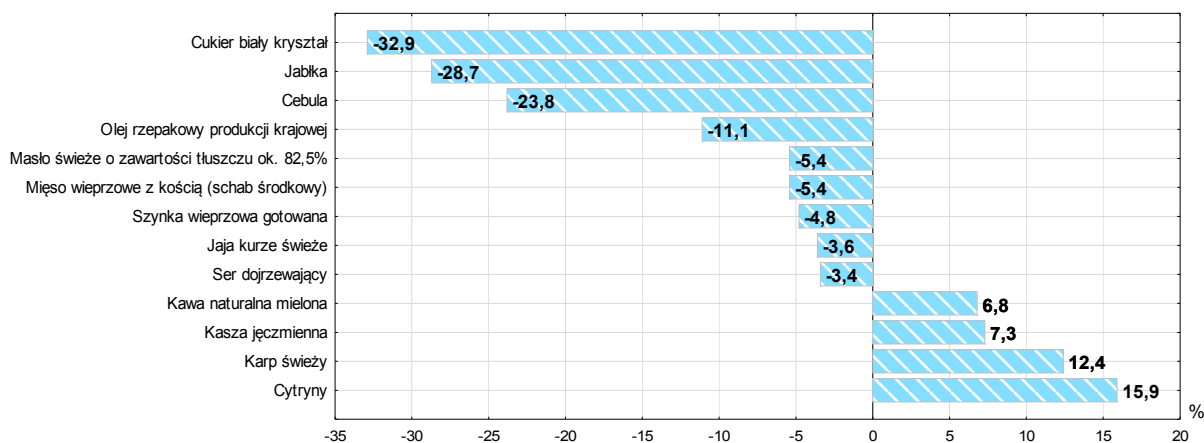
Z grupy „mleko, sery i jaja” wzrost cen dotyczył mleka krowiego spożywczego o zawartości tłuszczu 3-3,5%, sterylizowanego (o 2,4%), śmietany o zawartości tłuszczu 18% (o 1,1%) i sera twarogowego półtłustego (o 0,2%). Obniżyły się natomiast ceny: jaj kurzych świeżych (o 3,6%), sera dojrzewającego (o 3,4%) oraz mleka krowiego spożywczego o zawartości tłuszczu 2-2,5% (o 2,7%).

W grupie „oleje i pozostałe tłuszcze” obniżyły się większość cen, w tym oleju rzepakowego produkcji krajowej (o 11,1%), masła świeżego o zawartości tłuszczu ok. 82,5% (o 5,4%) oraz margaryny (o 0,6%).

W skali roku ceny cytryn i pomarańczy wzrosły przeciętnie odpowiednio o 15,9% i o 1,5%, natomiast ceny ziemniaków, jabłek, cebuli i marchwi były niższe odpowiednio o: 44,1%, 28,7%, 23,8% i 23,5%.

Zmiany cen detalicznych wybranych artykułów żywnościowych w październiku 2014 r.

(wzrost/spadek w porównaniu do analogicznego okresu roku poprzedniego)

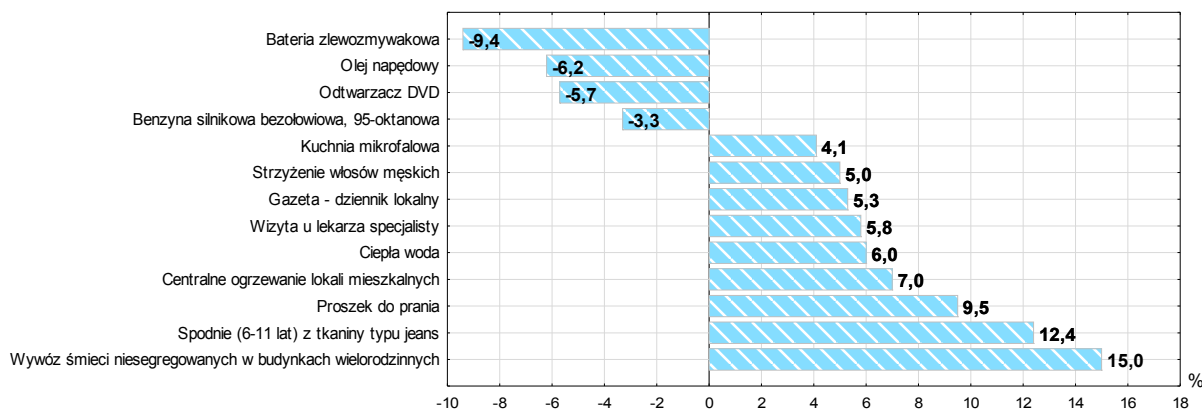


Wśród pozostałych artykułów żywnościowych wzrosły ceny m.in.: kawy naturalnej mielonej (o 6,8%), czekolady mlecznej (o 3,7%) oraz herbaty czarnej, liściastej (o 3,6%), natomiast obniżyły się ceny m.in. cukru białego kryształ (o 32,9%) i piwa jasnego pełnego, butelkowanego (o 5,4%).

W porównaniu do października ub. roku odnotowano wzrost cen m.in.: za wywóz śmieci niesegregowanych w budynkach wielorodzinnych (o 15,0%), centralnego ogrzewania lokali mieszkalnych (o 7,0%), za ciepłą wodę (o 6,0%) oraz za pobranie zimnej wody z miejskiej sieci wodociągowej (o 2,2%). W październiku br. za tonę węgla kamiennego płacono o 2,0% mniej niż w analogicznym miesiącu roku poprzedniego.

Zmiany cen detalicznych wybranych artykułów nieżywnościowych i usług konsumpcyjnych w październiku 2014 r.

(wzrost/spadek w porównaniu do analogicznego okresu roku poprzedniego)



Wśród produktów i usług związanych z transportem obniżyło się większość cen, w tym oleju napędowego (o 6,2%), benzyny silnikowej bezołowiowej 95-oktanowej (o 3,3%), biletu normalnego na przejazd autobusem miejskim, jednorazowy (o 2,0%) oraz przejazdu taksówką osobową, taryfa dzienna (o 1,5%).

W skali roku wzrosła opłata za wizytę u lekarza specjalisty – o 5,8% oraz cena biletu do kina – o 2,9%.

Wśród pozostałych badanych artykułów nieżywnościowych wzrost cen w porównaniu z październikiem ub. roku dotyczył m.in.: spodni (6-11 lat) z tkaniny typu jeans (o 12,4%), proszku do prania (o 9,5%), gazety – dziennik lokalny (o 5,3%) oraz kuchni mikrofalowej (o 4,1%). Mniej natomiast płacono m.in. za: baterie zlewozmywakową (o 9,4%), odtwarzacz DVD (o 5,7%) oraz półbuty damskie skórzane na podszewie nieskórzanej (o 3,1%).

W skali roku wzrosła cena strzyżenia włosów męskich – o 5,0, podziewania obuwia męskiego – o 2,3% oraz oczyszczenia chemicznego garnituru męskiego 2-częściowego – o 0,7%.

ROLNICTWO

W październiku br. średnia¹ temperatura powietrza na obszarze województwa dolnośląskiego wyniosła 10,7°C i była taka sama jak w październiku ub. roku, przy czym maksymalna temperatura to 11,4°C (Legnica), a minimalna – 10,0°C (Kłodzko). Średnia suma opadów atmosferycznych wyniosła 49,3 mm (wobec 16,1 mm w październiku 2013 r.). We Wrocławiu suma opadów w październiku br. stanowiła 156% normy z wielolecia (1971-2000), podczas gdy w analogicznym miesiącu ub. roku – 24% normy. Liczba dni z opadami w październiku br. wyniosła od 10 do 15 w zależności od regionu (rok wcześniej w granicy 5 – 13 dni).

Skup zbóż^a kształtował się następująco:

Wyszczególnienie	VII – X 2014		X 2014		
	w tys. t	analogiczny okres poprzedniego roku = 100	w tys. t	X 2013 = 100	IX 2014 = 100
Ziarno zbóż podstawowych ^b	772,0	144,4	129,0	117,4	78,4
w tym:					
pszenica	567,4	150,2	113,5	144,7	79,3
żyto	22,1	76,9	2,3	24,3	56,8

a. Bez skupu realizowanego przez osoby fizyczne. b. Obejmuje: pszenicę, żyto, jęczmień, owies, pszenżyto; łącznie z mieszankami zbożowymi, bez ziarna siewnego.

¹ Przeciętne wartości temperatur i opadów obliczono jako średnie arytmetyczne przeciętnych miesięcznych wartości z czterech stacji hydrologiczno-meteorologicznych Instytutu Meteorologii i Gospodarki Wodnej, zlokalizowanych w Jeleniej Górze, Kłodzku, Legnicy i Wrocławiu.

Na rynku rolnym w październiku br. łącznie skupiono 129,0 tys. ton **zbóż podstawowych**, tj. mniej w porównaniu z poprzednim miesiącem (o 21,6%), natomiast więcej w relacji do analogicznego okresu poprzedniego roku (o 17,4%). W skali miesiąca skupiono mniej zarówno pszenicy, jak i żyta. W skali roku pszenicy skupiono więcej o 44,7%, natomiast żyta skupiono mniej o 75,7%.

Skup podstawowych produktów zwierzęcych^a kształtował się następująco:

Wyszczególnienie	I-X 2014		X 2014		
	zł	I-X 2013 =100	w tys. t	X 2013 = 100	IX 2014 = 100
Żywiec rzeźny ^b	81,4	104,6	9,0	115,5	136,0
w tym:					
bydło (bez cieląt)	8,4	111,1	0,6	100,5	113,0
trzoda chlewna	8,6	64,0	0,7	103,2	149,8
drób	64,3	113,3	7,7	118,3	136,8
Mleko ^c	136,4	106,0	13,5	105,0	99,6

a W okresie lipiec-październik bez skupu realizowanego przez osoby fizyczne. b Obejmuje bydło, cielęta, trzodę chlewną, owce, konie i drób; w wadze żywej. c W milionach litrów.

W październiku br. **skup żywca rzeźnego** ogółem wyniósł 9,0 tys. ton, tj. zarówno więcej w relacji z poprzednim miesiącem (o 36,0%), jak i w porównaniu z październikiem ub. roku (o 15,5%). Odnotowano wzrost skupu wszystkich gatunków żywca rzeźnego zarówno w skali miesiąca, jak i w skali roku. Największy wzrost w skupie w porównaniu do września br. dotyczył trzody chlewnej (wzrost o 49,8%), a w relacji do października ub. roku – drobiu (o 18,3%).

W okresie styczeń-październik br. skup żywca rzeźnego był większy, tj. o 4,6% od notowanego w analogicznym okresie ub. roku, przy czym mniejszy niż przed rokiem skup dotyczył tylko trzody chlewnej (o 36,0%).

Od początku br. skupiono 136,4 mln l **mleka**, tj. więcej o 6,0% niż w analogicznym okresie ub. roku. W październiku br. dostawy tego surowca do skupu były mniejsze w ujęciu miesięcznym (o 0,4%), natomiast większe w skali roku (o 5,0%).

Przeciętne ceny w skupie podstawowych produktów rolnych kształtowały się następująco:

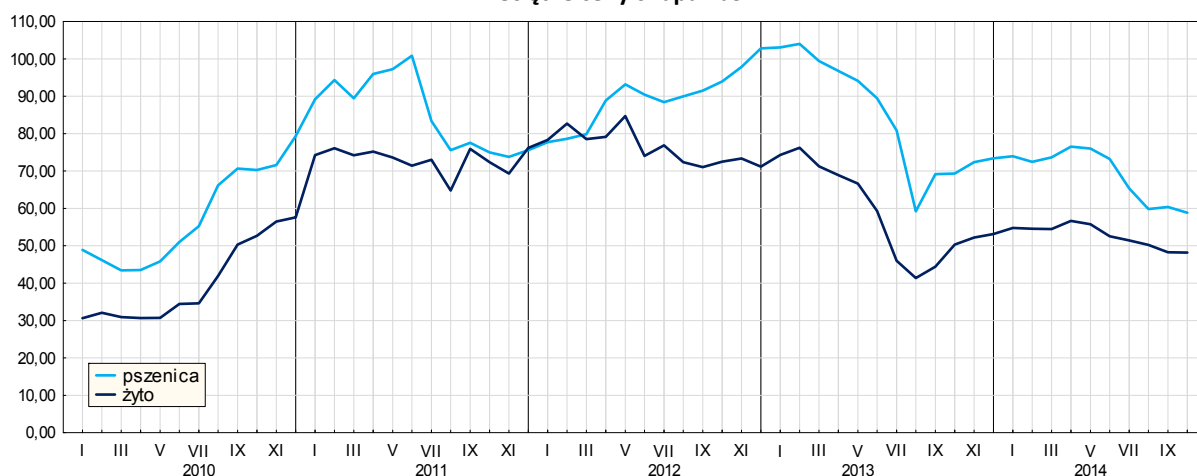
Wyszczególnienie	I-X 2014		X 2014		
	zł	I-X 2013 =100	zł	X 2013 = 100	IX 2014 = 100
Ziarno zbóż ^a za 1 dt:					
pszenica	66,66	83,4	58,84	84,9	97,5
żyto	52,39	92,0	48,21	95,8	99,9
Żywiec rzeźny za 1 kg wagi żywej:					
bydło (bez cieląt)	5,72	97,6	5,83	94,8	100,0
trzoda chlewna	4,96	91,0	4,89	77,6	97,8
drób	4,22	96,6	4,30	96,2	99,8
Mleko za 1 hl	148,68	113,5	131,06	90,7	98,3

a Bez ziarna siewnego.

Średnie ceny za dostarczoną w październiku br. pszenicę do skupu były zarówno niższe niż przed miesiącem (o 2,5%), jak i przed rokiem (o 15,1%). Średnie ceny żyta były również niższe w skali miesiąca o 0,1% oraz w skali roku – o 4,2%.

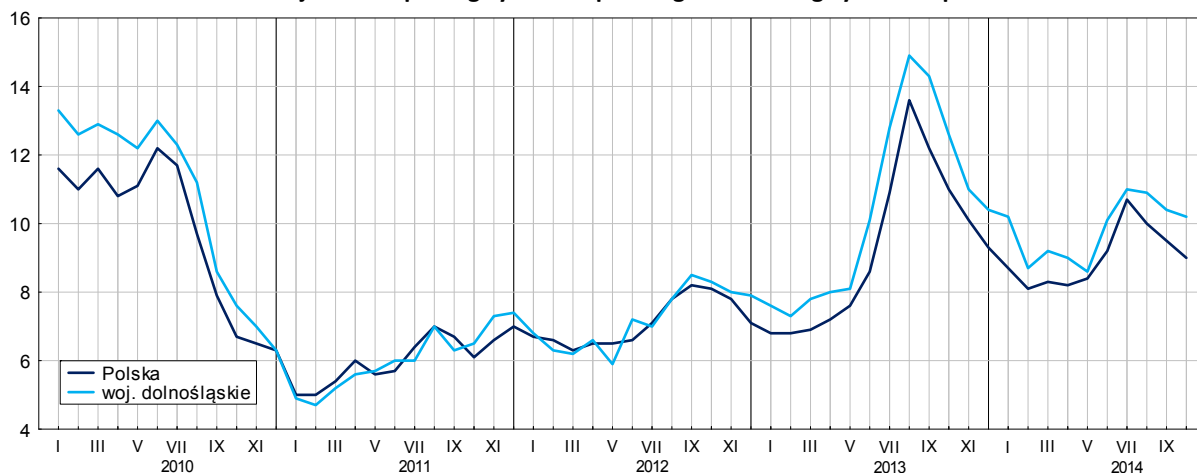
zł za 1 dt

Przeciętne ceny skupu zbóż



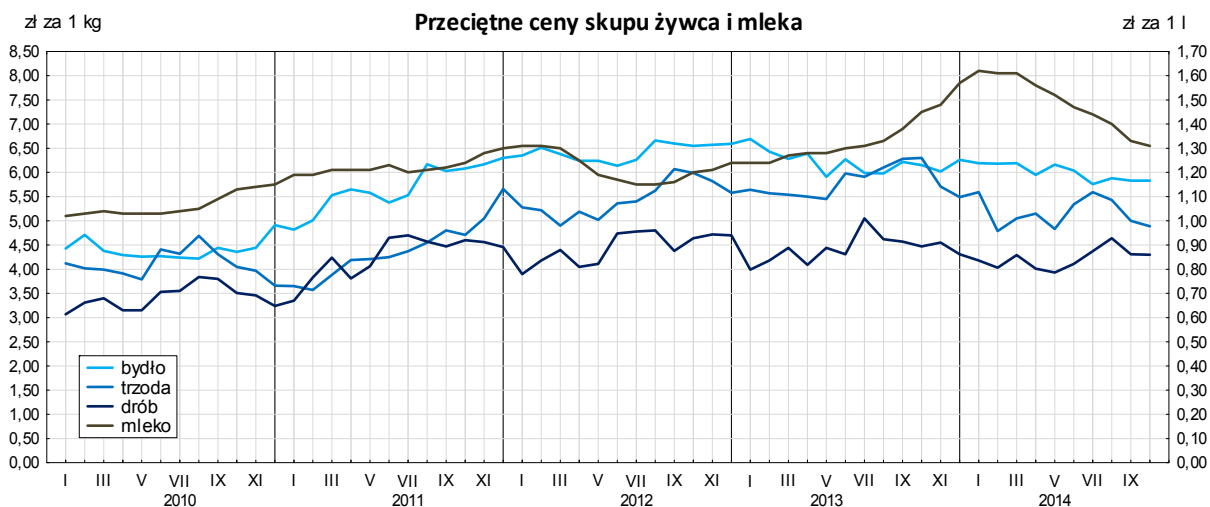
W porównaniu do września br. odnotowano spadek cen żywca wieprzowego w skupie o 2,2%; za 1 kg tego surowca w październiku br. płacono 4,89 zł. W ujęciu rocznym przeciętne ceny żywca wieprzowego w skupie były niższe o 22,4%. Cena 1 kg żywca wieprzowego (w wadze żywej) w październiku br. równoważyła wartość 10,2 kg żyta (według cen w skupie), wobec 10,4 przed miesiącem i 12,6 przed rokiem.

Relacja cen skupu 1 kg żywca wieprzowego do cen 1 kg żyta w skupie



Przeciętna cena skupu 1 kg żywca drobiowego w październiku br. wyniosła 4,30 zł i zarówno w odniesieniu do września br., jak i października ub. roku zmniejszyła się odpowiednio o 0,2% i o 3,8%.

Przeciętna cena skupu żywca wołowego (5,83 zł/kg), była taka sama jak we wrześniu br. oraz niższa o 5,2% w skali roku.



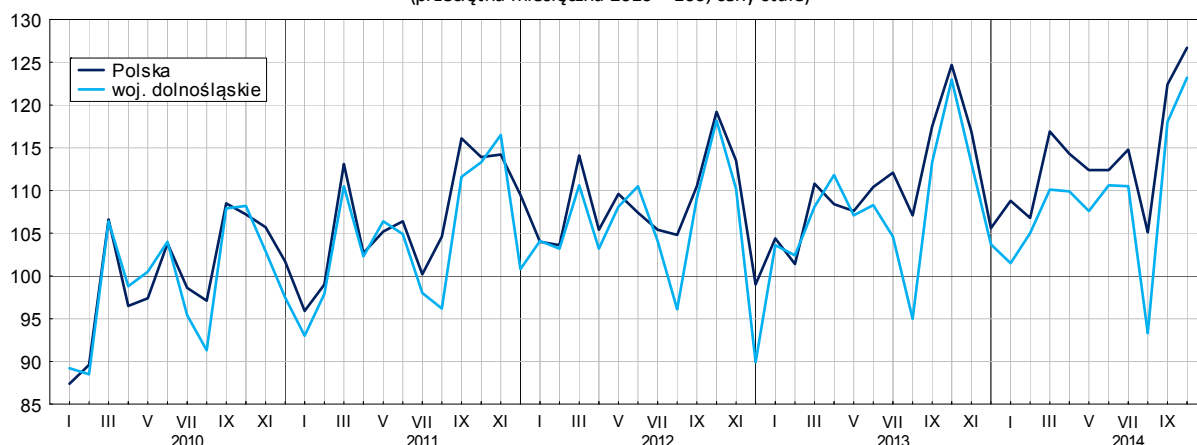
Średnia cena mleka w październiku br. ukształtowała się na poziomie 131,06 zł za 1 hl, tj. zarówno niższym niż przed miesiącem o 1,7%, jak i przed rokiem o 9,3%.

PRZEMYSŁ I BUDOWNICTWO

Produkcja sprzedana przemysłu w październiku br. osiągnęła wartość (w cenach bieżących) 9899,2 mln zł i była (w cenach stałych) o 0,3% wyższa niż przed rokiem (kiedy to zanotowano jej wzrost o 3,9%). Równocześnie w skali roku wystąpił spadek (w cenach bieżących) **produkcji budowlano-montażowej** o 6,2% (podobnie jak przed rokiem kiedy notowano spadek o 1,6%).

Produkcja sprzedana w przetwórstwie przemysłowym, stanowiąca 80,0% produkcji przemysłowej ogółem, w porównaniu z październikiem ub. roku zwiększyła się (w cenach stałych) o 1,6% (wówczas odnotowano wzrost o 6,1%). W sekcji wytwarzanie i zaopatrzenie w energię elektryczną, gaz, parę wodną i gorącą wodę odnotowano spadek o 3,8% (wobec spadku o 23,9% przed rokiem).

Produkcja sprzedana przemysłu
(przeciętna miesięczna 2010 = 100; ceny stałe)



Wyższy niż w październiku ub. roku poziom produkcji sprzedanej wystąpił w 20 (spośród 31 występujących w województwie) działach przemysłu. Spośród działów o wysokim udziale w strukturze produkcji sprzedanej przemysłu wyższa niż w październiku ub. roku była m.in.: produkcja urządzeń elektrycznych (o 16,3%), produkcja pojazdów samochodowych, przyczep i naczep (o 6,7%), produkcja wyrobów z gumy i tworzyw sztucznych (o 4,6%).

Dynamika (w cenach stałych) i struktura (w cenach bieżących) produkcji sprzedanej przemysłu kształtowały się następująco:

Wyszczególnienie	X 2014	I-X 2014	
	analogiczny okres roku poprzedniego = 100	w odsetkach	
O g ó ł e m	100,3	102,6	100,0
w tym:			
Przetwórstwo przemysłowe	101,6	103,7	79,7
w tym produkcja:			
artykułów spożywczych	99,1	98,1	5,6
papieru i wyrobów z papieru	113,3	103,6	3,0
chemikaliów i wyrobów chemicznych	103,0	106,6	4,3
wyrobów z gumy i tworzyw sztucznych	104,6	114,8	8,1
wyrobów z metali ^Δ	92,1	101,9	6,5
komputerów, wyrobów elektronicznych i optycznych	78,9	92,0	8,5
urządzeń elektrycznych	116,3	112,3	5,7
maszyn i urządzeń ^Δ	93,4	102,0	3,8
pojazdów samochodowych, przyczep i naczep ^Δ	106,7	102,7	20,3
Wytwarzanie i zaopatrywanie w energię elektryczną, gaz, parę wodną i gorącą wodę	96,2	97,8	1,6

W porównaniu z wrześniem br. produkcja sprzedana przemysłu zwiększyła się o 4,4%, w tym o 3,1% w przetwórstwie przemysłowym.

Na 1 zatrudnionego produkcja sprzedana w październiku br. wyniosła (w cenach bieżących) 47,3 tys. zł i była (w cenach stałych) o 1,2% mniejsza niż przed rokiem, przy większym o 1,4% przeciętnym zatrudnieniu i wzroście przeciętnego miesięcznego wynagrodzenia brutto o 3,4%.

W okresie styczeń-październik br. produkcja sprzedana przemysłu wyniosła (w cenach bieżących) 87443,5 mln zł i była (w cenach stałych) wyższa o 2,6% niż w analogicznym okresie ub. roku. W przetwórstwie przemysłowym produkcja sprzedana zwiększyła się o 3,7%, natomiast w wytwarzaniu i zaopatrywaniu w energię elektryczną, gaz, parę wodną i gorącą wodę, zmniejszyła się o 2,2%.

Produkcja sprzedana budownictwa (w cenach bieżących) w październiku br. wyniosła 1342,8 mln zł i była wyższa o 0,2% niż w październiku ub. roku (kiedy notowano wzrost o 5,2%).

W porównaniu z wrześniem br. produkcja sprzedana budownictwa zwiększyła się o 27,3%.

Wydajność pracy w budownictwie, mierzona wartością produkcji sprzedanej budownictwa w przeliczeniu na 1 zatrudnionego w październiku br. ukształtowała się na poziomie 50,0 tys. zł (w cenach bieżących) i była o 11,4% wyższa niż przed rokiem, przy mniejszym o 10,1% przeciętnym zatrudnieniu, natomiast wyższym przeciętnym miesięcznym wynagrodzeniem brutto o 5,7%.

W okresie styczeń–październik br. produkcja sprzedana budownictwa osiągnęła wartość 9721,9 mln zł, tj. o 9,3% wyższą w porównaniu z analogicznym okresem ub. roku (wobec spadku o 8,0% przed rokiem).

Produkcja budowlano-montażowa (w cenach bieżących) w październiku br. ukształtowała się na poziomie 658,3 mln zł i stanowiła 49,0% ogółu produkcji sprzedanej budownictwa. W porównaniu do września br. produkcja budowlano-montażowa zwiększyła się o 33,7%, natomiast w odniesieniu do października ub. roku była niższa o 6,2%. W strukturze produkcji budowlano-montażowej w październiku br. największy udział (56,0%) miały podmioty, których podstawowym rodzajem działalności była budowa obiektów inżynierii lądowej i wodnej. W skali roku wartość produkcji zrealizowanej w tym dziale zwiększyła się o 1,4%. Wzrost produkcji budowlano-montażowej zanotowały również podmioty wykonujące głównie roboty budowlane specjalistyczne (o 9,8%), natomiast spadek produkcji odnotowały podmioty specjalizujące się w budowie budynków (o 35,1%).

Dynamika i struktura produkcji budowlano-montażowej (w cenach bieżących) kształtowały się następująco:

Działy budownictwa	X 2014	I–X 2014	
	analogiczny okres roku poprzedniego = 100	w odsetkach	
Ogółem	93,8	96,3	100,0
Budowa budynków ^Δ	64,9	71,4	25,4
Budowa obiektów inżynierii lądowej i wodnej ^Δ	101,4	107,8	42,1
Roboty budowlane specjalistyczne	109,8	111,4	32,5

W porównaniu z wrześniem br. odnotowano wzrost produkcji budowlano-montażowej we wszystkich działach budownictwa, w tym największy w dziale roboty związane z budową obiektów inżynierii lądowej i wodnej (o 58,8%).

W okresie styczeń–październik br. produkcja budowlano-montażowa ukształtowała się na poziomie 4445,5 mln zł i stanowiła 45,7% wartości ogółu produkcji sprzedanej budownictwa. W ciągu roku jej wartość zmniejszyła się o 3,7% (wobec spadku o 18,2% przed rokiem). W strukturze produkcji budowlano-montażowej największy udział miały podmioty, których podstawowym rodzajem działalności była budowa obiektów inżynierii lądowej i wodnej (42,1%).

BUDOWNICTWO MIESZKANIOWE

W październiku br. w porównaniu z analogicznym miesiącem ub. roku zmniejszyła się liczba mieszkań oddanych do użytkowania, a także liczba mieszkań, na budowę których uzyskano pozwolenia i liczba mieszkań rozpoczętych.

Według wstępnych danych¹ w październiku br. w województwie **przekazano do użytkowania** 1454 mieszkania, tj. o 2,1% mniej niż przed rokiem. W kraju oddano do użytkowania o 2,3% mniej mieszkań niż rok wcześniej.

W październiku br. najwięcej mieszkań przekazali inwestorzy budujący na sprzedaż lub wynajem – 1043 oraz inwestorzy indywidualni – 381 (przed rokiem w tych formach budownictwa oddano odpowiednio 698 i 542 mieszkania).

W budownictwie zakładowym oddano 25 mieszkań, komunalnym – 3 mieszkania i spółdzielczym – 2. W budownictwie społecznym czynszowym nie oddano nowych mieszkań.

Mieszkania oddane do użytkowania w województwie dolnośląskim w październiku br. stanowiły 10,6% mieszkań oddanych do użytkowania w kraju.

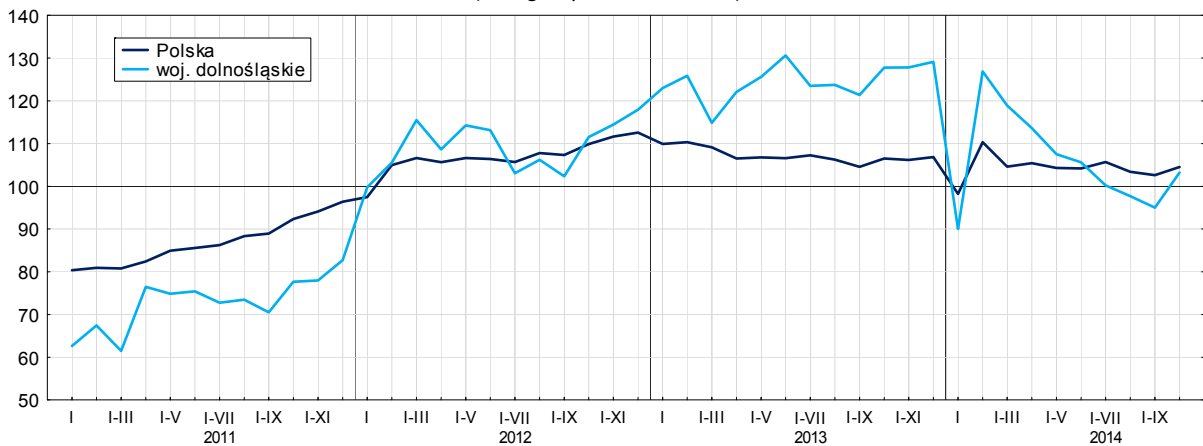
Liczba mieszkań oddanych do użytkowania **w okresie styczeń–październik br.** kształtowała się następująco:

Formy budownictwa	Mieszkania oddane do użytkowania			Przeciętna powierzchnia użytkowa 1 mieszkania w m ²
	w liczbach bezwzględnych	w odsetkach	I–X 2013 = 100	
Ogółem	10959	100,0	80,8	92,1
Indywidualne	4803	43,9	92,1	134,4
Spółdzielcze	59	0,5	10,2	47,4
Przeznaczone na sprzedaż lub wynajem	5364	48,9	79,2	60,9
Komunalne	185	1,7	71,1	42,4
Spółeczne czynszowe	521	4,8	72,3	47,3
Zakładowe	27	0,2	60,0	48,1

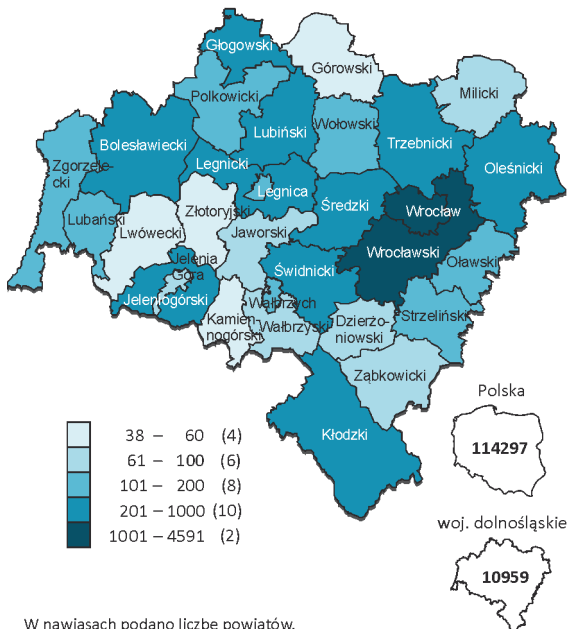
W okresie styczeń–październik br. oddano do użytkowania 10959 mieszkań, tj. o 2611 mniej niż w analogicznym okresie ub. roku. Spadek liczby zrealizowanych mieszkań odnotowano we wszystkich formach budownictwa, w tym największy w budownictwie spółdzielczym.

¹ Dane meldunkowe – mogą ulec zmianie po opracowaniu sprawozdań kwartalnych

Mieszkania oddane do użytkowania (analogiczny okres 2010 = 100)



Mieszkania oddane do użytkowania według powiatów
w okresie styczeń–październik 2014 r.



W nawiasach podano liczbę powiatów.

Przeciętna powierzchnia mieszkania oddanego do użytkowania w okresie dziesięciu miesięcy br. wyniosła 92,1 m² i była o 4,3 m² większa niż w okresie styczeń–październik 2013 r. Największe mieszkania wybudowali inwestorzy indywidualni. Wzrost przeciętnej powierzchni oddanego mieszkania odnotowano w budownictwie przeznaczonym na sprzedaż lub wynajem oraz społecznym czynszowym, mniejsze były natomiast mieszkania zakładowe, spółdzielcze, komunalne oraz budowane przez inwestorów indywidualnych.

Od początku roku najwięcej mieszkań przekazano do użytkowania na terenie Wrocławia – 41,9% (4591 mieszkań) ogółu oddanych w województwie, a następnie w powiecie wrocławskim – 14,8% (1619). W powiatach: górowskim, kamiennogórskim i lwóweckim przekazano najmniej mieszkań (odpowiednio 38, 47 i 49).

Mieszkania o największej przeciętnej powierzchni użytkowej powstały na terenie powiatów: bolesławieckiego (148,2 m²), olawskiego (143,4 m²), jaworskiego (141,7 m²) i górowskiego (141,1 m²). Najmniejsze (poniżej 90 m²) wybudowano we Wrocławiu (60,8 m²), Wałbrzychu (79,6 m²), Legnicy (83,0 m²) i Jeleniej Górze (88,9 m²).

W październiku br. starostwa powiatowe wydały **pozwolenia na realizację** 954 nowych mieszkań. Było to o 32,0% mniej niż w analogicznym miesiącu ub. roku. Najwięcej pozwoleń (46,6% ogólnej liczby) dotyczyło mieszkań w budownictwie przeznaczonym na sprzedaż lub wynajem.

W omawianym miesiącu **rozpoczęto budowę** 902 mieszkań, czyli w relacji do poprzedniego roku mniej o 41,3%. Najwięcej mieszkań (tj. 42,1%) mają wybudować inwestorzy indywidualni.

Liczba mieszkań, na których budowę wydano pozwolenia i których budowę rozpoczęto **w okresie styczeń–październik br.** kształtowała się następująco:

Formy budownictwa	Mieszkania, na których budowę wydano pozwolenia			Mieszkania, których budowę rozpoczęto		
	w liczbach bezwzględnych	w odsetkach	I-X 2013 = 100	w liczbach bezwzględnych	w odsetkach	I-X 2013 = 100
Ogółem	11695	100,0	99,7	10794	100,0	107,2
Indywidualne	4181	35,8	95,8	4395	40,7	118,2
Spółdzielcze	63	0,5	43,4	35	0,3	29,2
Przeznaczone na sprzedaż lub wynajem	7321	62,6	116,4	6073	56,3	111,0
Komunalne	19	0,2	7,7	-	-	-
Spółeczne czynszowe	95	0,8	13,8	291	2,7	229,1
Zakładowe	16	0,1	x	-	-	-

W okresie styczeń–październik br. w porównaniu z analogicznym okresem ub. roku zmniejszyła się liczba pozwoleń na budowę mieszkań o 0,3%, a liczba mieszkań rozpoczętych wzrosła – o 7,2%. W ciągu dziesięciu miesięcy br. zarówno wśród mieszkań, na budowę których wydano pozwolenia, jak i wśród mieszkań rozpoczętych większość stanowiły mieszkania, które zostaną wybudowane przez inwestorów budujących na sprzedaż lub wynajem.

RYNEK WEWNĘTRZNY

W październiku br. odnotowano w skali roku (w cenach bieżących) wzrost sprzedaży detalicznej, natomiast spadek sprzedaży hurtowej.

Sprzedaż detaliczna zrealizowana przez przedsiębiorstwa handlowe i niehandlowe w październiku br. była o 0,9% wyższa niż przed rokiem (wobec wzrostu o 3,6% w październiku ub. roku). Najwyższą znaczącą sprzedaż detaliczną w relacji do analogicznego miesiąca poprzedniego roku odnotowano w grupie farmaceutyki, kosmetyki, sprzęt ortopedyczny (o 25,0%). W grupie żywność, napoje i wyroby tytoniowe (o udziale – 42,4% sprzedaży detalicznej ogółem) odnotowano wzrost sprzedaży detalicznej o 2,2%.

Dynamika i struktura (w cenach bieżących) sprzedaży detalicznej kształtowały się następująco:

Wyszczególnienie	X 2014	I–X 2014	
	analogiczny okres roku poprzedniego = 100	w odsetkach	
Ogółem^a	100,9	106,2	100,0
w tym:			
Pojazdy samochodowe, motocykle, części.....	93,5	98,7	10,3
Paliwa stałe, ciekłe i gazowe	95,4	99,3	7,0
Żywność, napoje i wyroby tytoniowe.....	102,2	105,6	43,8
Pozostała sprzedaż detaliczna w niewyspecjalizowanych sklepach.....	85,1	103,6	0,9
Farmaceutyki, kosmetyki, sprzęt ortopedyczny	125,0	119,5	4,2
Włókno, odzież, obuwie.....	99,4	108,6	12,1
Meble, RTV, AGD	106,5	111,0	6,3
Prasa, książki, pozostała sprzedaż w wyspecjalizowanych sklepach.....	75,2	84,0	1,5
Pozostałe	104,8	117,4	12,2

a Grupowania przedsiębiorstw dokonano na podstawie Polskiej Klasyfikacji Działalności – PKD 2007, zaliczając przedsiębiorstwo do określonej kategorii według przeważającego rodzaju działalności, zgodnie z aktualnym w omawianym okresie stanem organizacyjnym. Odnotowane zmiany (wzrost/spadek) sprzedaży detalicznej w poszczególnych grupach rodzajów działalności przedsiębiorstw mogą zatem również wynikać ze zmiany przeważającego rodzaju działalności przedsiębiorstwa oraz zmian organizacyjnych. Nie ma to wpływu na dynamikę sprzedaży detalicznej ogółem.

Sprzedaż detaliczna w porównaniu z wrześniem br. była wyższa o 6,5%. W skali miesiąca największy znaczący wzrost sprzedaży detalicznej odnotowano w grupie towarowej włókno, odzież, obuwie (o 33,0%) oraz żywność, napoje i wyroby tytoniowe (o 10,6%).

W okresie styczeń–październik br. sprzedaż detaliczna była wyższa o 6,2% niż w analogicznym okresie poprzedniego roku (wobec wzrostu o 0,8% w okresie styczeń–październik 2013 r.).

W październiku br. **sprzedaż hurtowa** (w cenach bieżących) w przedsiębiorstwach handlowych w relacji do poprzedniego miesiąca była wyższa o 2,4%, a w porównaniu do października ub. roku – niższa o 3,7%. W przedsiębiorstwach hurtowych odnotowano również wzrost sprzedaży hurtowej w skali miesiąca – o 3,8%, natomiast spadek w skali roku – o 2,7%.

W okresie styczeń–październik br., w porównaniu do analogicznego okresu ub. roku, sprzedaż hurtowa w przedsiębiorstwach handlowych zmniejszyła się o 11,0%, a w przedsiębiorstwach hurtowych – o 11,5%.

WYNIKI FINANSOWE PRZEDSIĘBIORSTW NIEFINANSOWYCH

W okresie styczeń–wrzesień br. wyniki finansowe badanych przedsiębiorstw niefinansowych oraz większość podstawowych wskaźników ekonomiczno-finansowych kształtowało się na lepszym poziomie niż przed rokiem. W skali roku koszty uzyskania przychodów z całokształtu działalności zmniejszyły się w większym stopniu niż wartość przychodów, w wyniku czego zmniejszył się wskaźnik poziomu kosztów.

Przychody z całokształtu działalności w okresie styczeń–wrzesień br. były o 0,2% niższe od osiągniętych w roku poprzednim, a koszty uzyskania tych przychodów zmniejszyły się o 0,4%. Przychody netto ze sprzedaży produktów, towarów i materiałów wzrosły w relacji do analogicznego okresu ub. roku o 0,6%, a koszty tej działalności – o 1,0%. W ujęciu

wartościowym największy wzrost przychodów netto ze sprzedaży produktów, towarów i materiałów zanotowano w sekcjach: pozostała działalność usługowa (o 25,7%), działalność profesjonalna, naukowa i techniczna (o 16,4%), administrowanie i działalność wspierająca (o 9,6%) oraz informacja i komunikacja (o 9,4%).

Przychody, koszty oraz wyniki finansowe podmiotów objętych badaniem kształtowały się następująco:

Wyszczególnienie	I-IX 2013	I-IX 2014
	w mln zł	
Przychody z całokształtu działalności.....	123203,4	122926,2
w tym przychody ze sprzedaży produktów, towarów i materiałów	118849,7	119599,6
Koszty uzyskania przychodów z całokształtu działalności	116186,4	115717,3
w tym koszt własny sprzedanych produktów oraz wartość sprzedanych towarów i materiałów.....	111393,4	112562,3
Wynik ze sprzedaży produktów, towarów i materiałów	7456,3	7037,3
Wynik na pozostałej działalności operacyjnej	759,5	553,3
Wynik na operacjach finansowych.....	-1198,8	-381,7
Wynik na działalności gospodarczej.....	7017,0	7208,9
Wynik zdarzeń nadzwyczajnych	-5,5	34,3
Wynik finansowy brutto.....	7011,5	7243,2
Wynik finansowy netto	5682,1	6002,3
zysk netto	6890,8	7036,1
strata netto	1208,7	1033,8

Wynik finansowy ze sprzedaży produktów, towarów i materiałów był o 5,6% niższy niż przed rokiem i wyniósł 7037,3 mln zł. W skali roku poprawił się wynik na operacjach finansowych (z minus 1198,8 mln zł do minus 381,7 mln zł), natomiast pogorszył się wynik na pozostałej działalności operacyjnej (z 759,5 mln zł do 553,3 mln zł). W rezultacie, wynik finansowy na działalności gospodarczej ukształtował się na poziomie 7208,9 mln zł i był o 2,7% wyższy niż w analogicznym okresie 2013 r. Po uwzględnieniu wyniku zdarzeń nadzwyczajnych w kwocie 34,3 mln zł, wynik finansowy brutto osiągnął wartość 7243,2 mln zł i był wyższy o 3,3% od uzyskanego rok wcześniej. Obciążenia wyniku finansowego brutto zmniejszyły się w skali roku o 6,7% do 1240,9 mln zł. Obniżyła się relacja obciążenia wyniku finansowego do zysku brutto – z 16,1% do 15,0%. Wynik finansowy netto ukształtował się na poziomie 6002,3 mln zł i był wyższy o 5,6% w porównaniu do uzyskanego przed rokiem; zysk netto zwiększył się o 2,1%, natomiast strata netto zmniejszyła się o 14,5%.

W okresie styczeń-wrzesień br. zysk netto wykazało 77,1% badanych przedsiębiorstw (wobec 72,4% przed rokiem). Udział przychodów przedsiębiorstw wykazujących zysk netto w ogólnej kwocie przychodów z całokształtu działalności zwiększył się w skali roku z 84,5% do 87,3%.

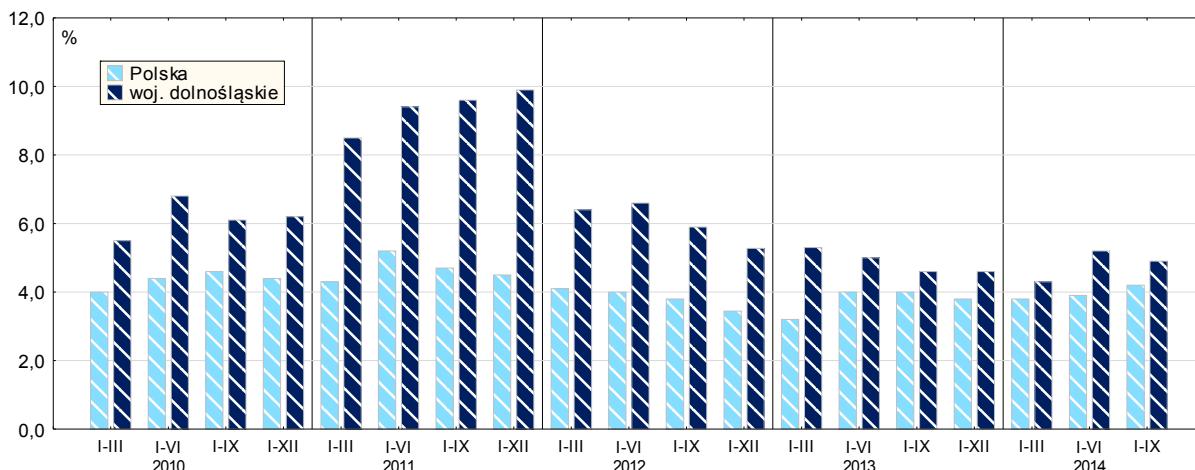
W przetwórstwie przemysłowym zysk netto odnotowało 80,0% przedsiębiorstw (w analogicznym okresie 2013 r. – 78,3%), a udział uzyskanych przez te przedsiębiorstwa przychodów w przychodach z całokształtu działalności wszystkich podmiotów tej sekcji stanowił 90,2% (przed rokiem 84,7%).

Podstawowe wskaźniki ekonomiczno-finansowe podmiotów objętych badaniem kształtowały się następująco:

Wyszczególnienie	I-IX 2013	I-IX 2014
	w %	
Wskaźnik poziomu kosztów	94,3	94,1
Wskaźnik rentowności ze sprzedaży produktów, towarów i materiałów.....	6,3	5,9
Wskaźnik rentowności obrotu brutto	5,7	5,9
Wskaźnik rentowności obrotu netto.....	4,6	4,9
Wskaźnik płynności finansowej I stopnia	27,2	31,4
Wskaźnik płynności finansowej II stopnia	95,2	99,6

W relacji do analogicznego okresu ub. roku w badanych przedsiębiorstwach niefinansowych odnotowano poprawę większości podstawowych wskaźników ekonomiczno-finansowych. W skali roku wskaźnik poziomu kosztów z całokształtu działalności poprawił się o 0,2 p.proc., wskaźnik rentowności sprzedaży produktów, towarów i materiałów pogorszył się o 0,4 p.proc., a wskaźniki rentowności obrotu brutto i obrotu netto poprawiły się odpowiednio o 0,2 p.proc. i 0,3 p.proc. Poprawił się także wskaźnik płynności finansowej I stopnia – o 4,2 p.proc. i II stopnia – o 4,4 p.proc.

Wskaźnik rentowności obrotu netto



Najbardziej rentowne rodzaje działalności to wytwarzanie i zaopatrywanie w energię elektryczną, gaz, parę wodną i gorącą wodę (wskaźnik rentowności obrotu netto 13,1%), administrowanie i działalność wspierająca (9,8%), informacja i komunikacja (7,4%) oraz pozostała działalność usługowa (7,3%).

W relacji do analogicznego okresu ub. roku największy wzrost wskaźnika rentowności obrotu netto odnotowano w sekcjach: budownictwo (z minus 7,8% do 1,9%), administrowanie i działalność wspierająca (z 3,8% do 9,8%) oraz wytwarzanie i zaopatrywanie w energię elektryczną, gaz, parę wodną i gorącą wodę (z 7,1% do 13,1%). Największe pogorszenie rentowności obrotu netto odnotowano w obsłudze rynku nieruchomości (z 4,2% do minus 22,8%).

Wartość aktywów obrotowych badanych przedsiębiorstw na koniec września br. wyniosła 56290,9 mln zł i była o 3,7% wyższa niż w końcu września 2013 r. Obniżyła się wartość krótkoterminowych rozliczeń międzyokresowych (o 7,0%) i zapasów (o 0,5%), natomiast wzrosła wartość inwestycji krótkoterminowych (o 17,0%).

W rzeczowej strukturze aktywów obrotowych zmniejszył się udział zapasów (z 29,4% do 28,2%) i należności krótkoterminowych (z 48,5% do 47,5%), zwiększył się natomiast udział inwestycji krótkoterminowych (z 19,4% do 21,8%).

Relacja zobowiązań krótkoterminowych do aktywów obrotowych wyniosła 69,6% (wobec 71,3% rok wcześniej).

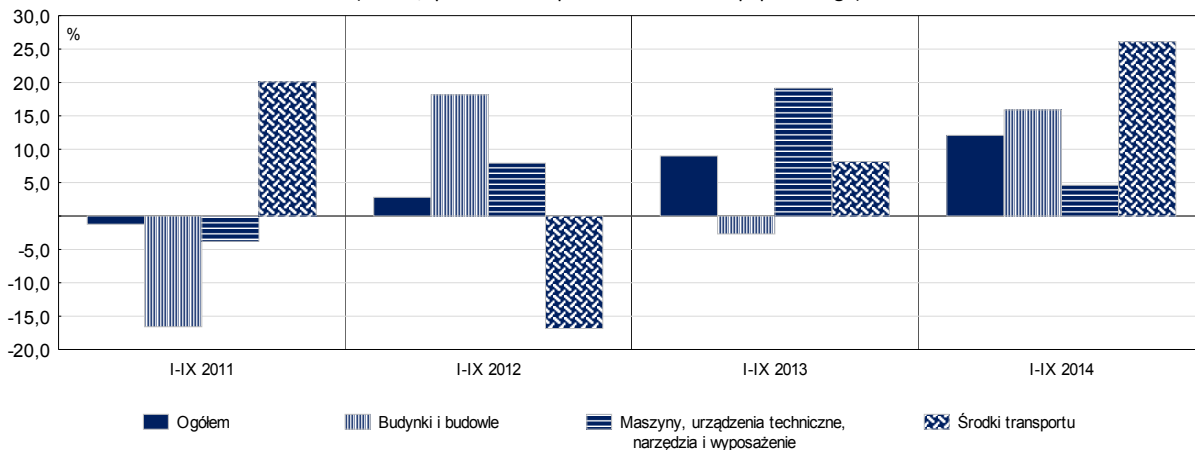
W końcu września br. zobowiązania długo- i krótkoterminowe (bez funduszy specjalnych) wyniosły 59365,9 mln zł i były o 3,8% wyższe niż przed rokiem. Zobowiązania długoterminowe stanowiły 34,0% ogółu zobowiązań (wobec 32,3% w końcu września 2013 r.). Wartość zobowiązań długoterminowych wyniosła 20179,7 mln zł i była o 9,1% większa niż rok wcześniej. Zobowiązania krótkoterminowe badanych przedsiębiorstw wyniosły 39186,3 mln zł i w skali roku były większe o 1,2%.

NAKŁADY INWESTYCYJNE

Nakłady inwestycyjne zrealizowane przez przedsiębiorstwa mające siedzibę na terenie województwa dolnośląskiego w okresie styczeń-wrzesień br. osiągnęły wartość 8264,5 mln zł i były (w cenach bieżących) o 12,1% wyższe niż w analogicznym okresie roku poprzedniego (kiedy zanotowano wzrost o 9,0%).

Nakłady inwestycyjne (ceny bieżące)

(wzrost/spadek w % w porównaniu do roku poprzedniego)



Nakłady na budynki i budowle zwiększyły się o 15,9%, a na zakupy – o 12,1%, przy czym nakłady na maszyny, urządzenia techniczne, narzędzia i wyposażenie były wyższe o 4,6%, a nakłady na środki transportu – wyższe o 26,1%. Udział zakupów w nakładach ogółem ukształtował się na takim samym poziomie, jak przed rokiem i wyniósł 73,4%.

W okresie styczeń-wrzesień br. inwestowały głównie przedsiębiorstwa prowadzące działalność w zakresie administrowania i działalności wspierającej (na które przypadało 33,2% ogółu poniesionych nakładów wobec 29,6% w okresie styczeń-wrzesień 2013 r.) oraz przetwórstwa przemysłowego (27,2% wobec 28,6% w poprzednim roku). Podmioty prowadzące działalność w zakresie handlu; napraw pojazdów samochodowych zrealizowały 6,0% ogółu nakładów (rok wcześniej – 6,1%), wytwarzania i zaopatrywania w energię elektryczną, gaz, parę wodną i gorącą wodę – 4,2% (wobec 2,4% w analogicznym okresie ub. roku), transportu i gospodarki magazynowej – 2,3% (wobec 1,9%) oraz obsługi rynku nieruchomości – 1,5% (wobec 2,1%).

W relacji do analogicznego okresu ub. roku wzrost wartości nakładów inwestycyjnych odnotowano w 12 sekcjach (na 16 ogółem), w tym największy dotyczył m.in. wytwarzania i zaopatrywania w energię elektryczną, gaz, parę wodną i gorącą wodę (wzrost 2-krotny) oraz pozostałej działalności usługowej (wzrost o 48,8%).

W okresie styczeń-wrzesień br. inwestorzy przedsiębiorstw mających siedzibę na terenie województwa dolnośląskiego rozpoczęli **realizację 2450 nowych inwestycji**, tj. o 26,1% mniej niż przed rokiem. Łączna wartość kosztorysowa rozpoczętych inwestycji wyniosła 1964,0 mln zł i w skali roku zmniejszyła się o 10,4%.

Najwięcej inwestycji rozpoczęto w przemyśle – 74,2% ogółu (w analogicznym okresie ub. roku. – 60,9%), w tym w przetwórstwie przemysłowym – 38,6% (rok wcześniej – 31,1%).

Na ulepszenie (tj. przebudowę, rozbudowę, rekonstrukcję lub modernizację) istniejących środków trwałych przypadało 24,4% wartości kosztorysowej wszystkich inwestycji nowo rozpoczętych (przed rokiem 32,1%).

* * *

Raport „**Koniunktura gospodarcza w województwie dolnośląskim w listopadzie 2014 r.**” ukazał się na stronie głównej Urzędu Statystycznego we Wrocławiu: <http://wroclaw.stat.gov.pl> w dniu 28 listopada 2014 r.

TABL. 1. WYBRANE DANE O WOJEWÓDZTWIE DOLNOŚLĄSKIM

WYSZCZEGÓLNIENIE		Styczeń	Luty	Marzec	Kwiecień	Maj	Czerwiec	Lipiec	Sierpień	Wrzesień	Październik	Listopad	Grudzień
Przeciętne zatrudnienie w sektorze przedsiębiorstw ^a (w tys. osób)	2013	434,3	435,5	436,5	438,9	438,9	439,8	439,8	440,5	441,5	443,2	444,4	443,6
	2014	441,6	442,9	443,3	441,2	441,0	441,5	441,1	439,8	439,7	440,8		
poprzedni miesiąc = 100	2013	101,8	100,3	100,2	100,5	100,0	100,2	100,0	100,2	100,2	100,4	100,3	99,8
	2014	99,6	100,3	100,1	99,5	100,0	100,1	100,0	99,6	100,0	100,2		
analogiczny miesiąc poprzedniego roku = 100	2013	100,1	100,6	100,7	101,5	100,6	100,4	100,6	100,9	101,3	101,1	103,6	104,0
	2014	101,7	101,7	101,5	100,5	100,5	100,4	100,4	99,8	99,6	99,5		
Bezrobotni zarejestrowani (w osobach; stan w końcu okresu)	2013	169003	172720	171005	166314	159057	153416	151099	149720	148839	147975	150886	153558
	2014	161245	160510	155337	148111	140406	134510	131407	128971	125721	121609		
Stopa bezrobocia ^b (w %; stan w końcu okresu)	2013	14,3	14,6	14,5	14,2	13,6	13,2	13,0	12,9	12,8	12,8	13,0	13,1
	2014	13,6	13,6	13,2	12,7	12,1	11,6	11,4	11,2	10,9	10,6		
Oferty pracy (zgłoszone w ciągu miesiąca)	2013	5223	6164	7177	6460	6260	6545	7271	7109	5690	6523	5127	3456
	2014	6584	8257	9048	8851	8180	8081	9256	8640	13903	9320		
Liczba bezrobotnych na 1 ofertę pracy (stan w końcu okresu)	2013	43	42	42	38	34	32	24	24	29	28	32	45
	2014	34	28	27	23	22	18	16	17	11	11		
Przeciętne wynagrodzenia miesięczne brutto w sektorze													
przedsiębiorstw ^a (w zł)	2013	3583,53	3515,93	3653,37	3733,07	3615,54	4281,90	3718,08	3678,72	3864,82	3701,47	4026,41	4330,07
	2014	3727,70	3689,49	3841,39	3929,35	3808,39	4365,57	3934,54	4011,50	3842,12	3898,90		
poprzedni miesiąc = 100	2013	87,8	98,1	103,9	102,2	96,9	118,4	86,8	98,9	105,1	95,8	108,8	107,5
	2014	86,1	99,0	104,1	102,3	96,9	114,6	90,1	102,0	95,8	101,5		
analogiczny miesiąc poprzedniego roku = 100	2013	103,7	101,9	99,7	102,3	102,7	105,4	104,0	96,3	109,8	105,0	101,0	106,1
	2014	104,0	104,9	105,1	105,3	105,3	102,0	105,8	109,0	99,4	105,3		
Wskaźnik cen:													
towarów i usług konsumpcyjnych ^c :													
analogiczny okres poprzedniego roku = 100	2013	.	.	101,1	.	.	100,4	.	.	101,2	.	.	100,7
	2014	.	.	100,5	.	.	100,3	

a W przedsiębiorstwach, w których liczba pracujących przekracza 9 osób. b Udział zarejestrowanych bezrobotnych w cywilnej ludności aktywnej zawodowo, szacowanej na koniec każdego miesiąca. c W kwartale.

TABL. 1. WYBRANE DANE O WOJEWÓDZTWIE DOLNOŚLĄSKIM (cd.)

WYSZCZEGÓLNIENIE		Styczeń	Luty	Marzec	Kwiecień	Maj	Czerwiec	Lipiec	Sierpień	Wrzesień	Październik	Listopad	Grudzień
Wskaźnik cen (dok.):													
skupu ziarna zbóż:													
poprzedni miesiąc = 100	2013	98,3	103,2	95,3	97,2	97,4	94,1	83,6	82,7	113,5	101,9	101,6	102,2
	2014	101,7	97,2	101,6	104,1	100,2	96,1	87,9	94,4	100,4	97,6		
analogiczny miesiąc poprzedniego roku = 100	2013	126,2	129,4	121,8	106,8	99,3	96,2	83,1	67,7	75,0	74,9	73,7	71,5
	2014	74,0	69,7	74,3	79,6	82,0	83,6	87,9	100,3	88,7	84,9		
skupu żywca rzeźnego wołowego (bez cieląt; wadze żywej):													
poprzedni miesiąc = 100	2013	101,5	96,1	97,7	101,8	92,5	106,1	95,5	99,8	104,0	98,9	97,9	104,0
	2014	98,9	99,8	100,2	96,1	103,5	98,1	95,4	102,1	99,1	100,0		
analogiczny miesiąc poprzedniego roku = 100	2013	105,4	98,8	98,4	102,4	94,7	102,1	95,7	89,8	94,2	93,9	91,6	95,0
	2014	92,5	96,1	98,6	93,1	104,2	96,3	96,2	98,3	93,7	94,8		
skupu żywca rzeźnego wieprzowego (w wadze żywej):													
poprzedni miesiąc = 100	2013	101,1	98,8	99,5	99,3	99,1	109,7	98,8	103,2	103,0	100,3	90,6	96,1
	2014	101,8	85,7	105,4	102,0	93,8	110,6	104,7	97,1	92,1	97,8		
analogiczny miesiąc poprzedniego roku = 100	2013	106,8	106,7	113,1	106,0	108,6	111,6	109,4	108,5	103,5	105,2	98,1	98,4
	2014	99,1	86,0	91,2	93,6	88,6	89,3	94,6	89,0	79,6	77,6		
Relacje cen skupu^a żywca wieprzowego (w wadze żywej)													
do cen 1 kg żyta	2013	7,6	7,3	7,8	8,0	8,1	10,1	12,8	14,9	14,3	12,6	11,0	10,4
	2014	10,2	8,7	9,2	9,0	8,6	10,1	11,0	10,9	10,4	10,2		
Produkcja sprzedana przemysłu^b (w cenach stałych):													
poprzedni miesiąc = 100	2013	115,2	98,8	105,6	103,4	95,8	101,1	96,6	90,8	119,3	108,6	92,0	91,6*
	2014	97,9	103,4	104,9	99,8	97,9	102,8	99,9	84,4	126,5*	104,4		
analogiczny miesiąc poprzedniego roku = 100	2013	99,0	98,7	97,3	107,8	98,6	97,6	100,1	98,5	103,6	103,9	102,6	115,2*
	2014	98,0	102,6	101,9	98,3	100,5	102,2	105,7	98,2	104,1*	100,3		
Produkcja budowlano-montażowa^b (w cenach bieżących):													
poprzedni miesiąc = 100	2013	40,2	111,1	99,3	115,6	109,1	100,5	132,8	98,0	112,6	118,6	86,6	123,7
	2014	30,8	136,9	108,5	119,0	104,5	113,5	101,5	99,0	101,3	133,7		
analogiczny miesiąc poprzedniego roku = 100	2013	76,8	109,3	67,9	57,1	62,0	76,1	90,8	98,4	107,1	98,4	98,8	104,7
	2014	80,2	98,8	108,0	111,2	106,5	119,8	91,5	92,5	83,2	93,8		

a Ceny bieżące bez VAT. b W przedsiębiorstwach, w których liczba pracujących przekracza 9 osób.

TABL. 1. WYBRANE DANE O WOJEWÓDZTWIE DOLNOŚLĄSKIM (dok.)

WYSZCZEGÓLNIENIE		Styczeń	Luty	Marzec	Kwiecień	Maj	Czerwiec	Lipiec	Sierpień	Wrzesień	Październik	Listopad	Grudzień
Mieszkania oddane do użytkowania (od początku roku)	2013	1626	2701	3812	5315	6605	8087	9405	10516	12085	13570	14970	16455
	2014	1190	2723	3946	4946	5651	6536	7628*	8306*	9464*	10959		
analogiczny okres poprzedniego roku = 100	2013	123,3	119,2	99,5	112,4	109,9	115,5	119,8	116,5	118,6	114,6	111,7	109,5
	2014	73,2	100,8	103,5	93,1	85,6	80,8	81,1*	79,0*	78,3*	80,8		
Sprzedaż detaliczna towarów^a (w cenach bieżących):													
poprzedni miesiąc = 100	2013	79,1	95,3	120,5	97,8	100,0	95,2	105,4	102,4	99,7	109,9	89,4	119,2
	2014	79,1	101,5	109,1	106,3	94,0	98,0	103,0	99,5	101,2	106,5		
analogiczny miesiąc poprzedniego roku = 100	2013	103,2	98,5	99,1	97,9	99,2	98,6	100,5	98,3	100,8	103,6	103,7	106,6
	2014	106,6	113,6	102,9	111,8	105,0	108,0	105,5	102,5	104,1	100,9		
Wskaźnik rentowności obrotu w przedsiębiorstwach^b (w %):													
brutto ^c	2013	.	.	6,6	.	.	6,2	.	.	5,7	.	.	5,6
	2014	.	.	5,4	.	.	6,2	.	.	5,9	.	.	
netto ^d	2013	.	.	5,3	.	.	5,0	.	.	4,6	.	.	4,6
	2014	.	.	4,3	.	.	5,2	.	.	4,9	.	.	
Nakłady inwestycyjne ^b (w mln zł; ceny bieżące)	2013	.	.	2213,1	.	.	4816,1	.	.	7372,4	.	.	11584,7
	2014	.	.	2443,2	.	.	5220,5	.	.	8264,5	.	.	
analogiczny okres poprzedniego roku = 100	2013	.	.	108,3	.	.	108,2	.	.	109,0	.	.	115,9
	2014	.	.	110,4	.	.	108,4	.	.	112,1	.	.	
Podmioty gospodarki narodowej (stan w końcu miesiąca) ^e	2013	336942	337553	338078	338513	339527	340711	342130	343224	345819	346197	347103	347561
	2014	347811	348600	349035	348393	348733	349184	349315	349306	349668	350172		
w tym spółki handlowe	2013	28730	28944	29137	29343	29539	29757	29987	30201	30397	30643	30870	31123
	2014	31314	31512	31709	31960	32152	32405	32624	32833	33093	33357		
w tym z udziałem kapitału zagranicznego	2013	6942	6962	7010	7041	7067	7097	7119	7137	7155	7162	7178	7179
	2014	7199	7216	7238	7254	7275	7297	7327	7348	7386	7432		

a W przedsiębiorstwach, w których liczba pracujących przekracza 9 osób. b W przedsiębiorstwach, w których liczba pracujących przekracza 49 osób; dane są prezentowane narastająco. c Relacja wyniku finansowego brutto do przychodów z całokształtu działalności. d Relacja wyniku finansowego netto do przychodów z całokształtu działalności. e W rejestrze REGON; bez osób prowadzących gospodarstwa indywidualne w rolnictwie.