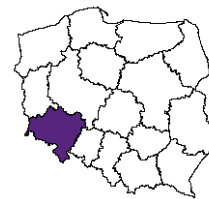




URZĄD STATYSTYCZNY WE WROCŁAWIU
ul. Oławska 31, 50-950 Wrocław



Kontakt: e-mail: sekretariatUSWRO@stat.gov.pl
tel. 71 37 16 300
faks 71 37 16 360

Internet: wroclaw.stat.gov.pl

KOMUNIKAT O SYTUACJI SPOŁECZNO-GOSPODARCZEJ WOJEWÓDZTWA DOLNOŚLĄSKIEGO WE WRZEŚNIU 2014 R.

Nr 9/2014

opublikowany 28.10.2014 r.

- ⇒ Przekiętne zatrudnienie w sektorze przedsiębiorstw we wrześniu br., w porównaniu z wrześniem 2013 r., było niższe o 0,4%; przed rokiem odnotowano jego wzrost o 1,3%. Stopa bezrobocia rejestrowanego wyniosła 10,9% i zmniejszyła się o 1,9 p.proc. w porównaniu do września ub. roku i o 0,3 p.proc. w porównaniu do poprzedniego miesiąca br.
- ⇒ Spadek przeciętnych miesięcznych wynagrodzeń brutto w sektorze przedsiębiorstw w ujęciu rocznym wyniósł 0,6% (przed rokiem odnotowano wzrost o 9,8%).
- ⇒ W grupie artykułów żywnościowych w skali roku ceny większości artykułów obniżyły się, w tym najbardziej ceny: ziemniaków, marchwi, jabłek, cebuli oraz cukru białego kryształ. Wśród produktów nieżywnościowych na przestrzeni roku odnotowano spadek cen w zakresie transportu, natomiast wzrost większości cen związanych z mieszkaniem.
- ⇒ Przekiętne ceny skupu żyta były wyższe niż przed rokiem, obniżyły się natomiast ceny pszenicy oraz trzody chlewnej, drobiu, bydła i mleka.
- ⇒ W skali roku zwiększyła się (w cenach stałych) produkcja sprzedana przemysłu (o 3,6% wobec takiego samego wzrostu przed rokiem), natomiast zmniejszyła się (w cenach bieżących) produkcja budowlano-montażowa (o 16,8% wobec wzrostu o 7,1% we wrześniu ub. roku).
- ⇒ Według wstępnych danych liczba mieszkań oddanych do użytkowania była o 25,4% mniejsza niż we wrześniu ub. roku. Najwięcej mieszkań przekazali budujący na sprzedaż lub wynajem. W ujęciu rocznym zmniejszyła się liczba mieszkań, na budowę których wydano pozwolenia oraz liczba mieszkań rozpoczętych.
- ⇒ W skali roku zwiększyła się sprzedaż detaliczna (o 4,1%, wobec wzrostu o 0,8% we wrześniu 2013 r.), natomiast zmniejszyła się sprzedaż hurtowa (o 5,2%, wobec wzrostu o 7,5% przed rokiem).

* * *

- ⇒ W II kwartale 2014 r. ceny towarów i usług konsumpcyjnych wzrosły o 0,3% w skali roku (wobec wzrostu o 0,4% w II kwartale 2013 r.).

SPIS TREŚCI

	Strona
Rynek pracy	4
Wynagrodzenia	7
Ceny detaliczne	8
Rolnictwo	9
Przemysł i budownictwo	12
Budownictwo mieszkaniowe	13
Rynek wewnętrzny	15
Wybrane dane o województwie dolnośląskim (2013, 2014)	17

UWAGI OGÓLNE

Prezentowane w Komunikacie dane:

- o zatrudnieniu, wynagrodzeniach oraz o produkcji sprzedanej przemysłu i budownictwa, produkcji budowlano-montażowej, a także o sprzedaży detalicznej i hurtowej towarów dotyczą podmiotów gospodarczych, w których liczba pracujących przekracza 9 osób,
- o sektorze przedsiębiorstw, dotyczą podmiotów prowadzących działalność gospodarczą w zakresie: leśnictwa i pozyskiwania drewna; rybołówstwa w wodach morskich; górnictwa i wydobywania; przetwórstwa przemysłowego; wytwarzania i zaopatrywania w energię elektryczną, gaz, parę wodną, gorącą wodę i powietrze do układów klimatyzacyjnych; dostawy wody; gospodarowania ściekami i odpadami oraz działalności związanej z rekultywacją; budownictwa; handlu hurtowego i detalicznego; naprawy pojazdów samochodowych, włączając motocykle; transportu i gospodarki magazynowej; działalności związanej z zakwaterowaniem i usługami gastronomicznymi; informacji i komunikacji; działalności związanej z obsługą rynku nieruchomości; działalności prawniczej, rachunkowo-księgowej i doradztwa podatkowego, działalności firm centralnych (head offices); doradztwa związanego z zarządzaniem; działalności w zakresie architektury i inżynierii; badań i analiz technicznych; reklamy, badania rynku i opinii publicznej; pozostałej działalności profesjonalnej, naukowej i technicznej; działalności w zakresie usług administrowania i działalności wspierającej; działalności związanej z kulturą, rozrywką i rekreacją; naprawy i konserwacji komputerów i artykułów użytku osobistego i domowego; pozostałej indywidualnej działalności usługowej;
- o cenach detalicznych dotyczą towarów żywnościowych i nieżywnościowych oraz usług, które pochodzą z notowań cen prowadzonych przez ankietatorów w wybranych punktach sprzedaży, w wytypowanych rejonach badania cen; ceny żywności notowane są raz w miesiącu z wyjątkiem owoców i warzyw, w zakresie których notowania cen prowadzone są dwa razy w miesiącu,
- o skupie produktów rolnych obejmują skup od producentów z terenu województwa; ceny podano bez podatku VAT.

Dane w ujęciu wartościowym wyrażone są w cenach bieżących i stanowią podstawę dla obliczenia wskaźników struktury. Wskaźniki dynamiki zaprezentowano na podstawie wartości w cenach bieżących, z wyjątkiem przemysłu, dla którego wskaźniki dynamiki podano na podstawie wartości w cenach stałych (średnie ceny bieżące 2010 r.).

Liczby względne (wskaźniki, odsetki) wyliczono na podstawie danych bezwzględnych, wyrażonych z większą dokładnością niż podane w tekście i tablicach.

Dane prezentuje się w układzie Polskiej Klasyfikacji Działalności – PKD 2007.

POLSKA KLASYFIKACJA DZIAŁALNOŚCI PKD 2007

Zestawienie stosowanych skrótów i pełnych nazw podaje się poniżej:

skrót	pełna nazwa
sekcje	
wytwarzanie i zaopatrywanie w energię elektryczną, gaz, parę wodną i gorącą wodę	wytwarzanie i zaopatrywanie w energię elektryczną, gaz, parę wodną, gorącą wodę i powietrze do układów klimatyzacyjnych
dostawa wody; gospodarowanie ściekami i odpadami; rekultywacja	dostawa wody; gospodarowanie ściekami i odpadami oraz działalność związana z rekultywacją
handel; naprawa pojazdów samochodowych	handel hurtowy i detaliczny; naprawa pojazdów samochodowych, włączając motocykle
zakwaterowanie i gastronomia	działalność związana z zakwaterowaniem i usługami gastronomicznymi
obsługa rynku nieruchomości	działalność związana z obsługą rynku nieruchomości
administrowanie i działalność wspierająca	działalność w zakresie usług administrowania i działalność wspierająca
działy	
produkcja wyrobów z metali	produkcja metalowych wyrobów gotowych, z wyłączeniem maszyn i urządzeń
produkcja maszyn i urządzeń	produkcja maszyn i urządzeń, gdzie indziej niesklasyfikowana
produkcja pojazdów samochodowych, przyczep i naczep	produkcja pojazdów samochodowych, przyczep i naczep, z wyłączeniem motocykli
budowa obiektów inżynierii lądowej i wodnej	roboty związane z budową obiektów inżynierii lądowej i wodnej
budowa budynków	roboty budowlane związane ze wznoszeniem budynków
transport lądowy i rurociągowy	transport lądowy i transport rurociągowy

ZNAKI UMOWNE

Kreska (—)	- zjawisko nie wystąpiło.
Zero (0,0)	- zjawisko istniało w wielkości mniejszej od 0,05.
Kropka (.)	- zupełny brak informacji albo brak informacji wiarygodnych.
Znak (x)	- wypełnienie pozycji jest niemożliwe lub niecelowe.
Znak (Δ)	- oznacza, że nazwy zostały skrócone w stosunku do obowiązującej klasyfikacji.
Znak (*)	- oznacza, że dane zostały zmienione w stosunku do wcześniej opublikowanych.
„W tym”	- oznacza, że nie podaje się wszystkich składników sumy.

Dane charakteryzujące województwo dolnośląskie można znaleźć również w publikacjach statystycznych wydawanych przez US we Wrocławiu oraz w publikacjach ogólnopolskich GUS.

Przy publikowaniu danych US prosimy o podanie źródła.

RYNEK PRACY

We wrześniu br. przeciętne zatrudnienie w sektorze przedsiębiorstw zmniejszyło się w skali roku. Stopa bezrobocia rejestrowanego była niższa zarówno w porównaniu z wrześniem ub. roku, jak i z sierpniem br.

Przeciętne zatrudnienie w sektorze przedsiębiorstw we wrześniu br. ukształtowało się na poziomie 439,7 tys. osób, tj. niższym niż przed rokiem o 0,4% (wobec wzrostu o 1,3% we wrześniu ub. roku). Spadek przeciętnego zatrudnienia odnotowano w 5 sekcjach, w tym największy w budownictwie (o 9,4%) oraz w administrowaniu i działalności wspierającej (o 4,7%). W 9 sekcjach zatrudnienie zwiększyło się, w tym najbardziej w informacji i komunikacji (o 13,4%) oraz w działalności profesjonalnej, naukowej i technicznej (o 10,4%).

W kraju przeciętne zatrudnienie w sektorze przedsiębiorstw zwiększyło się w skali roku o 0,8%.

Przeciętne zatrudnienie w sektorze przedsiębiorstw kształtowało się następująco:

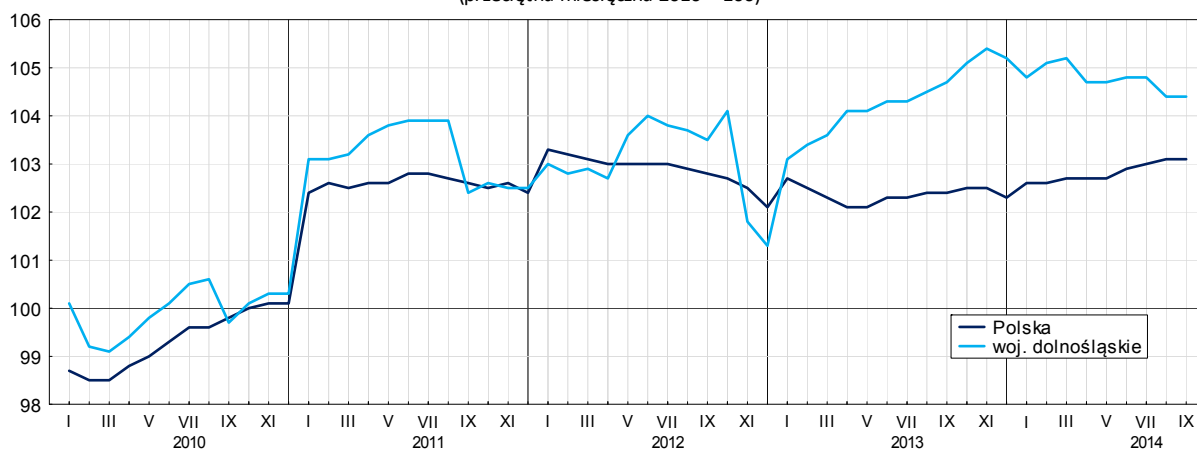
Wyszczególnienie	IX 2014		I-IX 2014	
	w tys.	IX 2013 = 100	w tys.	I-IX 2013 = 100
Ogółem	439,7	99,6	440,8	100,9
w tym:				
Przemysł	208,5	101,3	207,3	101,6
w tym:				
przetwórstwo przemysłowe	173,4	101,6	172,0	101,9
wytwarzanie i zaopatrywanie w energię elektryczną, gaz, parę wodną i gorącą wodę ^Δ	3,1	98,8	3,2	97,7
Budownictwo	27,0	90,6	27,5	91,9
Handel; naprawa pojazdów samochodowych ^Δ	75,3	95,9	76,6	98,7
Transport i gospodarka magazynowa	18,4	104,5	18,4	103,2
Zakwaterowanie i gastronomia ^Δ	12,4	101,6	12,4	93,0
Informacja i komunikacja	11,6	113,4	11,3	115,4
Obsługa rynku nieruchomości ^Δ	7,4	101,2	7,5	101,8
Działalność profesjonalna, naukowa i techniczna ^a	14,8	110,4	14,6	113,0
Administrowanie i działalność wspierająca ^Δ	52,9	95,3	53,9	101,3
Działalność związana z kulturą, rozrywką i rekreacją	7,1	106,0	7,1	104,6
Pozostała działalność usługowa	1,6	104,5	1,7	110,1

a Nie obejmuje działów: Badania naukowe i prace rozwojowe oraz Działalność weterynaryjna.

W odniesieniu do sierpnia br. przeciętne zatrudnienie ogółem nie zmieniło się. Wzrost odnotowano w 7 sekcjach, w tym największy w pozostałej działalności usługowej (o 0,6%) oraz w działalności związanej z kulturą, rozrywką i rekreacją (o 0,5%). Spadek wystąpił również w 7 sekcjach, w tym największy w administrowaniu i działalności wspierającej (o 0,9%).

W okresie styczeń-wrzesień br. przeciętne zatrudnienie w sektorze przedsiębiorstw ukształtowało się na poziomie 440,8 tys. osób, tj. o 0,9% wyższym niż przed rokiem (wobec spadku o 0,2% w analogicznym okresie ub. roku). Wzrost przeciętnego zatrudnienia odnotowano w 7 sekcjach, w tym największy w informacji i komunikacji (o 15,4%) oraz w działalności profesjonalnej, naukowej i technicznej (o 13,0%). Również w 7 sekcjach zatrudnienie zmniejszyło się, w tym najbardziej w budownictwie (o 8,1%) oraz w zakwaterowaniu i gastronomii (o 7,0%).

Przeciętne zatrudnienie w sektorze przedsiębiorstw
(przeciętna miesięczna 2010 = 100)



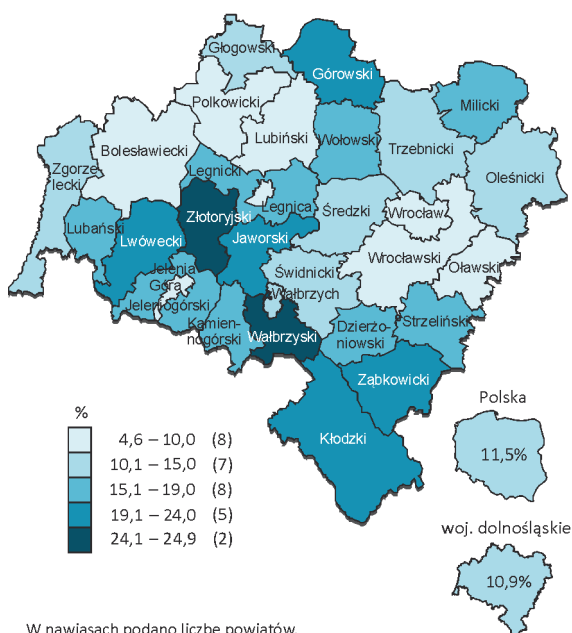
W końcu września br. **liczba bezrobotnych zarejestrowanych** w urzędach pracy w województwie dolnośląskim kształtowała się na poziomie 125,7 tys. osób i była mniejsza o 15,5% (tj. o 23,1 tys. osób) niż we wrześniu ub. roku i o 2,5% w porównaniu do sierpnia br.

Liczba bezrobotnych i stopa bezrobocia kształtowały się następująco:

Wyszczególnienie	IX 2013	2014	
		VIII	IX
Bezrobotni zarejestrowani (stan w końcu miesiąca) w tys.	148,8	129,0	125,7
Bezrobotni nowo zarejestrowani (w ciągu miesiąca) w tys.	19,4	13,9	17,8
Bezrobotni wyrejestrowani (w ciągu miesiąca) w tys.	20,2	16,3	21,0
Stopa bezrobocia rejestrowanego (stan w końcu miesiąca) w %	12,8	11,2	10,9

Stopa bezrobocia rejestrowanego w końcu września br. wyniosła 10,9%, tj. mniej o 1,9 p.proc. niż przed rokiem i o 0,3 p.proc. mniej w porównaniu z poprzednim miesiącem. W rankingu z innymi województwami, dolnośląskie pod względem wysokości stopy bezrobocia plasowało się na 5. miejscu (najwyższą pozycję zajmowało woj. wielkopolskie ze stopą bezrobocia równą 7,9%).

Stopa bezrobocia rejestrowanego według powiatów we wrześniu 2014 r. (stan w końcu miesiąca)



Do powiatów o najwyższej stopie bezrobocia nadal należały:

- wałbrzyski (24,9% wobec 31,0% we wrześniu ub. roku),
 - złotoryjski (24,9% wobec 26,6%),
- a także:
- kłodzki (23,6% wobec 26,2%),
 - górowski (23,4% wobec 26,9%),
 - lwówecki (23,0% wobec 24,9%),
 - jaworski (20,0% wobec 22,7%),
 - ząbkowicki (19,4% wobec 21,6%).

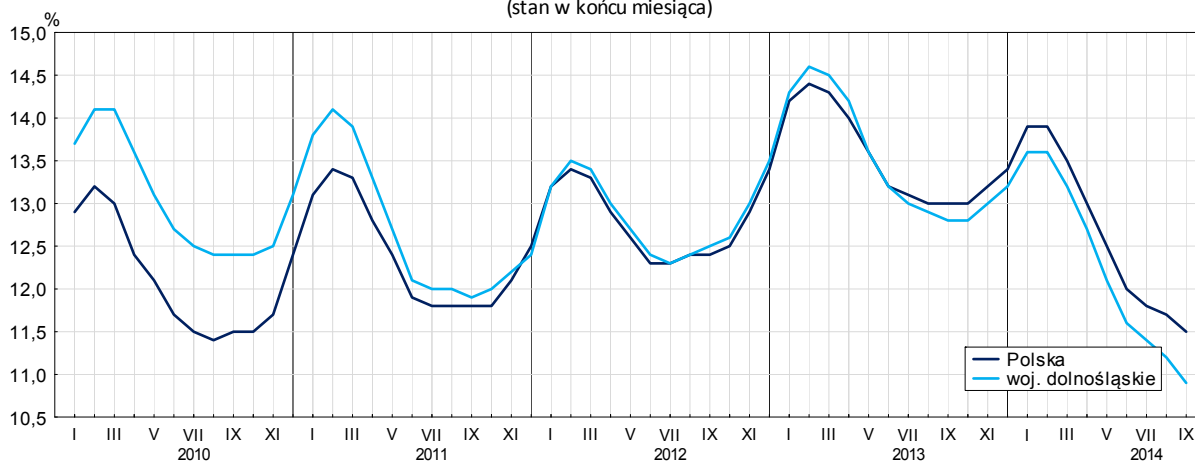
W grupie powiatów o niskiej stopie bezrobocia znalazły się powiaty:

- wrocławski (4,6% wobec 5,1% w analogicznym miesiącu ub. roku),
 - polkowicki (7,8% wobec 8,4%),
 - lubiński (9,2% wobec 10,7%),
 - bolesławiecki (9,2% wobec 12,3%),
 - oławski (9,3% wobec 13,2%),
- oraz miasta na prawach powiatu:
- Wrocław (4,8% wobec 5,6%),
 - Jelenia Góra (7,3% wobec 9,1%),
 - Legnica (9,6% wobec 10,6%).

Dystans pomiędzy powiatem wałbrzyskim – plasującym się na ostatnim miejscu – a powiatem wrocławskim mającym najniższy poziom bezrobocia wynosił 20,3 p.proc.

W ujęciu rocznym stopa bezrobocia zmniejszyła się we wszystkich powiatach, w tym w największym stopniu w powiatach: wałbrzyskim (o 6,1 p.proc.), kamiennogórowskim (o 4,1 p.proc.), oławskim (o 3,9 p.proc.), górowskim (o 3,5 p.proc.), bolesławieckim (o 3,1 p.proc.) i lubańskim (o 3,1 p.proc.).

Stopa bezrobocia rejestrowanego (stan w końcu miesiąca)



We wrześniu br. w powiatowych urzędach pracy **zarejestrowano** 17,8 tys. nowych bezrobotnych, tj. o 8,2% mniej niż przed rokiem, natomiast o 27,9% więcej niż przed miesiącem. Osoby rejestrujące się po raz kolejny stanowiły 77,5% nowo zarejestrowanych (we wrześniu 2013 r. – 74,9%). Udział osób rejestrujących się po raz pierwszy zmniejszył się w skali roku o 2,6 p.proc. (do 22,5%).

Stopa napływu bezrobotnych do urzędów pracy (tj. stosunek nowo zarejestrowanych do liczby aktywnych zawodowo) wyniosła 1,5 (przed miesiącem – 1,2, przed rokiem – 1,7).

Jednocześnie we wrześniu br. z ewidencji bezrobotnych **wyrejestrowano** 21,0 tys. osób, tj. więcej o 3,8% niż przed rokiem i o 28,7% więcej niż przed miesiącem. Z tytułu podjęcia pracy (głównej przyczyny wyrejestrowania) z rejestru bezrobotnych wyłączono 10,6 tys. osób (przed rokiem 10,4 tys.). Udział tej kategorii osób w ogólnej liczbie wyrejestrowanych zmniejszył się w ujęciu rocznym o 0,9 p.proc. (do 50,2%). Zmniejszył się również odsetek osób wyrejestrowanych z powodu nabycia praw do świadczenia przedemerytalnego (o 0,1 p.proc. do 1,1%). Zwiększył się natomiast odsetek osób, które utraciły status bezrobotnego w związku z rozpoczęciem szkolenia lub stażu u pracodawców (o 0,8 p.proc. do 7,3%), w wyniku niepotwierdzenia gotowości do podjęcia pracy (o 0,3 p.proc. do 27,0%) oraz odmowy bez uzasadnionej przyczyny przyjęcia propozycji odpowiedniej pracy lub innej formy pomocy (o 0,2 p.proc. do 2,2%). Nie zmienił się w ciągu roku odsetek osób wyrejestrowanych w wyniku dobrowolnej rezygnacji ze statusu bezrobotnego (6,9%).

Stopa odpływu bezrobotnych z urzędów pracy (tj. stosunek liczby bezrobotnych wyrejestrowanych w danym miesiącu do liczby bezrobotnych na koniec poprzedniego miesiąca) wyniosła 16,3 (przed miesiącem – 12,4, przed rokiem – 13,5).

W końcu września br. w strukturze zarejestrowanych bezrobotnych kobiety stanowiły 52,2% (tj. o 0,5 p.proc. więcej niż przed rokiem). Większość bezrobotnych pozostających w ewidencji urzędów pracy to osoby, które wcześniej pracowały zawodowo – w końcu września br. zbiorowość ta liczyła 109,6 tys., tj. 87,2% ogółu zarejestrowanych.

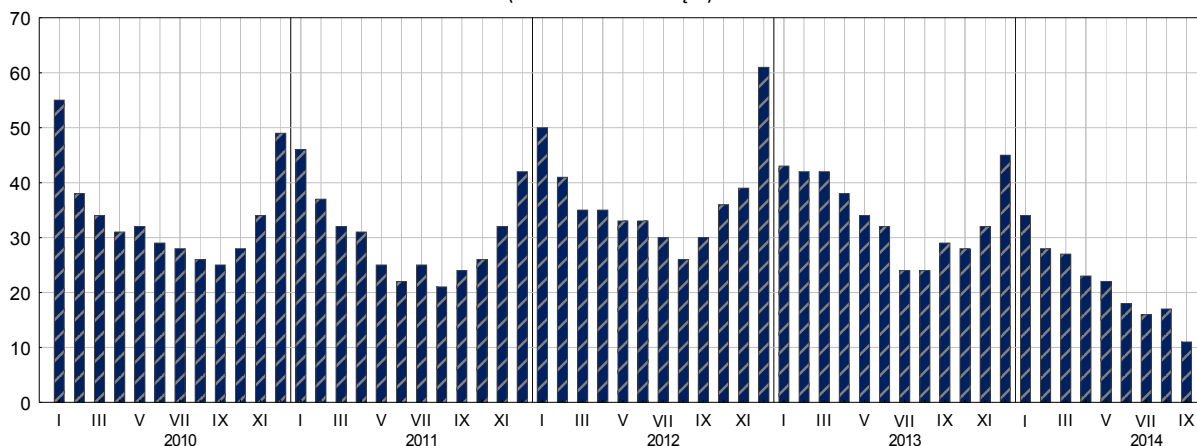
Bez prawa do zasiłku pozostawało 106,8 tys. bezrobotnych, a ich udział w liczbie bezrobotnych ogółem zwiększył się w porównaniu z wrześniem ub. roku o 1,4 p.proc. (do 84,9%).

Bezrobotni będący w **szczególnej sytuacji na rynku pracy** we wrześniu br. stanowili 86,4% ogółu bezrobotnych (o 4,2 p.proc. mniej niż przed rokiem). Udział osób długotrwale bezrobotnych, stanowiących najliczniejszą grupę zarejestrowanych ogółem, w skali roku zwiększył się o 5,8 p.proc. Zwiększył się również udział m.in. bezrobotnych osób powyżej 50 roku życia (o 2,7 p.proc.), niepełnosprawnych (o 0,6 p.proc.), bezrobotnych osób samotnie wychowujących co najmniej jedno dziecko w wieku do 18 roku życia (o 0,5 p.proc.) oraz bezrobotnych osób bez kwalifikacji zawodowych (o 0,3 p.proc.). Zmniejszył się natomiast udział bezrobotnych osób do 25 roku życia (o 2,0 p.proc.) oraz bezrobotnych bez doświadczenia zawodowego (o 0,5 p.proc.). Wybrane kategorie bezrobotnych będących w szczególnej sytuacji na rynku pracy kształtowały się następująco:

Bezrobotni	IX 2013	2014	
		VIII	IX
w % ogółem			
Do 25 roku życia	15,5	12,9	13,5
Długotrwale ¹	49,4	55,4	55,2
Powyżej 50 roku życia	28,6	31,3	31,3
Bez kwalifikacji zawodowych	31,4	31,5	31,7
Bez doświadczenia zawodowego	18,8	17,8	18,3
Samotnie wychowujący co najmniej jedno dziecko w wieku do 18 roku życia	12,5	13,1	13,0
Niepełnosprawni	7,2	7,7	7,8

Bezrobotni na 1 ofertę pracy

(stan w końcu miesiąca)



¹ Do długotrwale bezrobotnych zalicza się osoby pozostające w rejestrze powiatowego urzędu pracy łącznie przez okres ponad 12 miesięcy w okresie ostatnich dwóch lat, z wyłączeniem okresów odbywania stażu i przygotowania zawodowego w miejscu pracy.

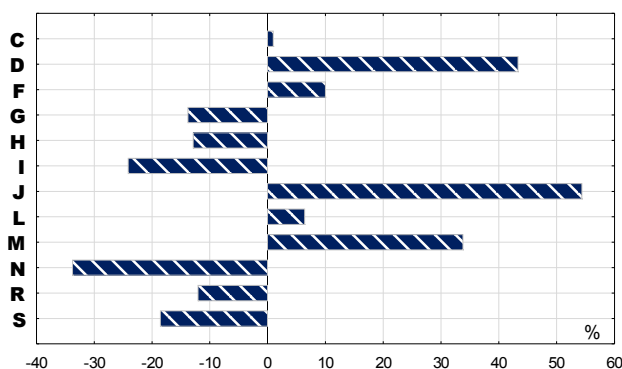
We wrześniu br. do powiatowych urzędów pracy zgłoszono 13903 oferty zatrudnienia, tj. o 8213 ofert więcej niż przed rokiem i o 5263 więcej niż przed miesiącem. W końcu września br. 11388 miejsc pracy pozostawało nierozdysponowanych, co oznacza, że na 1 ofertę pracy przypadało 11 bezrobotnych, przed rokiem – 29, przed miesiącem – 17.

W końcu września br. w województwie zgłoszono zwolnienia grupowe z 23 zakładów (w tym 20 z sektora prywatnego) i objęły one 1088 pracowników. Rok wcześniej dotyczyło to 45 zakładów (39 z sektora prywatnego) i 993 pracowników, a miesiąc wcześniej – 23 zakładów (21 z sektora prywatnego) i 436 osób.

WYNAGRODZENIA

Przeciętne miesięczne wynagrodzenie brutto w sektorze przedsiębiorstw w województwie we wrześniu br. kształtowało się na poziomie 3842,12 zł i było niższe o 0,6% w relacji do września ub. roku (przed rokiem wzrosło o 9,8%). W kraju przeciętne wynagrodzenie wyniosło 3900,49 zł i wzrosło w ciągu roku o 3,4%.

Odchylenia względne przeciętnych miesięcznych wynagrodzeń brutto od średniego wynagrodzenia w województwie według wybranych sekcji we wrześniu 2014 r.



Sekcje:

- C. Przetwórstwo przemysłowe
- D. Wytwarzanie i zaopatrywanie w energię elektryczną, gaz, parę wodną i gorącą wodę^Δ
- F. Budownictwo
- G. Handel; naprawa pojazdów samochodowych^Δ
- H. Transport i gospodarka magazynowa
- I. Zakwaterowanie i gastronomia^Δ
- J. Informacja i komunikacja
- L. Obsługa rynku nieruchomości^Δ
- M. Działalność profesjonalna, naukowa i techniczna
- N. Administrowanie i działalność wspierająca^Δ
- R. Działalność związana kulturą, rozrywką i rekreacją
- S. Pozostała działalność usługowa

W porównaniu z wrześniem ub. roku spadek przeciętnych wynagrodzeń odnotowano w 3 sekcjach sektora przedsiębiorstw, natomiast wzrost – w 11 sekcjach, w tym największy w działalności profesjonalnej, naukowej i technicznej (o 9,7%) oraz pozostałej działalności usługowej (o 8,4%).

W odniesieniu do przeciętnego wynagrodzenia w sektorze przedsiębiorstw w województwie we wrześniu br. najwyższe wynagrodzenie otrzymali pracujący w informacji i komunikacji (wyższe o 54,4%), a także w wytwarzaniu i zaopatrywaniu w energię elektryczną, gaz, parę wodną i gorącą wodę (o 43,3%). Stosunkowo najniższe przeciętne wynagrodzenie brutto wystąpiło w administrowaniu i działalności wspierającej (o 33,7% niższe od przeciętnego wynagrodzenia w sektorze przedsiębiorstw) oraz zakwaterowaniu i gastronomii (o 24,1%).

Przeciętne miesięczne wynagrodzenia brutto w sektorze przedsiębiorstw kształtowały się następująco:

Wyszczególnienie	IX 2014		I-IX 2014	
	w zł	IX 2013 = 100	w zł	I-IX 2013 = 100
Ogółem	3842,12	99,4	3937,27	104,8
w tym:				
Przemysł	4175,12	94,2	4381,18	104,3
w tym:				
przetwórstwo przemysłowe	3879,50	105,0	3920,50	105,6
wytwarzanie i zaopatrywanie w energię elektryczną, gaz, parę wodną i gorącą wodę ^Δ	5506,30	98,1	5851,11	101,2
Budownictwo	4226,49	103,2	4237,38	106,5
Handel; naprawa pojazdów samochodowych ^Δ	3312,42	104,9	3264,43	102,8
Transport i gospodarka magazynowa	3348,16	103,4	3325,84	103,3
Zakwaterowanie i gastronomia ^Δ	2915,03	102,8	2956,57	106,1
Informacja i komunikacja	5930,81	105,3	6040,41	105,4
Obsługa rynku nieruchomości ^Δ	4087,93	105,3	3950,71	101,9
Działalność profesjonalna, naukowa i techniczna ^a	5140,88	109,7	4955,07	106,4
Administrowanie i działalność wspierająca ^Δ	2545,67	102,4	2740,68	106,4
Działalność związana z kulturą, rozrywką i rekreacją	3379,84	99,2	3464,74	102,1
Pozostała działalność usługowa	3129,10	108,4	2939,40	99,7

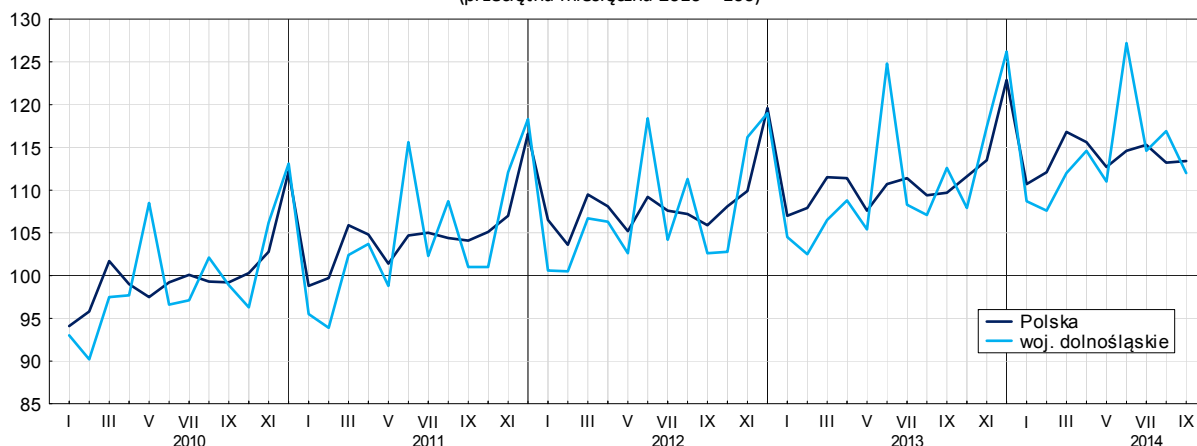
a Nie obejmuje działów: Badania naukowe i prace rozwojowe oraz Działalność weterynaryjna.

W relacji do sierpnia br. przeciętne miesięczne wynagrodzenie brutto ukształtowało się na poziomie niższym o 4,2%.

W okresie styczeń-wrzesień br. przeciętne miesięczne wynagrodzenie brutto w sektorze przedsiębiorstw ukształtowało się na poziomie 3937,27 zł, tj. o 4,8% wyższym niż w analogicznym okresie ub. roku (wobec wzrostu o 3,2% przed rokiem).

Przeciętne miesięczne wynagrodzenie brutto w sektorze przedsiębiorstw

(przeciętna miesięczna 2010 = 100)



CENY DETALICZNE

Ceny towarów i usług konsumpcyjnych w województwie dolnośląskim w II kwartale br. wzrosły o 0,3% w skali roku (wobec wzrostu o 0,4% w II kwartale 2013 r.).

Najwyższy wzrost cen zanotowano w grupach napoje alkoholowe i wyroby tytoniowe oraz mieszkanie.

W II kwartale br. w kraju, podobnie jak w województwie, odnotowano wzrost cen towarów i usług konsumpcyjnych w skali roku o 0,3%.

Wskaźniki cen towarów i usług konsumpcyjnych w województwie dolnośląskim kształtowały się następująco:

Wyszczególnienie	2013		2014	
	I kw.	II kw.	I kw.	II kw.
	analogiczny okres roku poprzedniego = 100			
Ogółem	101,1	100,4	100,5	100,3
Żywność i napoje bezalkoholowe	103,1	101,4	101,3	99,6
Napoje alkoholowe i wyroby tytoniowe	102,5	103,2	103,3	103,8
Odzież i obuwie	91,9	92,4	92,7	92,8
Mieszkanie	102,0	101,0	103,0	102,6
Zdrowie	102,6	102,4	100,5	100,4
Transport	99,6	96,8	96,6	99,1
Rekreacja i kultura	98,9	103,2	102,6	99,6
Edukacja	102,8	102,6	91,3	91,7

We wrześniu br. w grupie „pieczywo i produkty zbożowe” wzrost cen detalicznych w skali roku dotyczył kaszy jęczmiennej (o 4,1%), podczas gdy obniżyły się ceny: ryżu (o 5,6%), bułki pszennej (o 2,0%), mąki pszennej (o 2,0%) oraz chleba pszenno-żytniego (o 1,7%).

W grupie „mięso” odnotowano spadek większości cen, w tym: kurcząt patroszonych o 5,8%, mięsa wieprzowego z kością (schab środkowy) – o 5,7%, mięsa wołowego z kością (rostbef) – o 3,0% oraz mięsa wołowego bez kości (z udźca) – o 0,5%.

Wśród badanych wędlin wzrosła cena kiełbasy wędzonej (o 2,7%), natomiast obniżyła się cena kiełbasy suszonej (o 1,1%), oraz cena szynki wieprzowej gotowanej (o 1,2%).

W relacji do września ub. roku cena fileta z morszczuka mrożonego wzrosła o 1,7%.

Z grupy „mleko, sery i jaja” wzrost cen dotyczył: śmietany o zawartości tłuszczu 18% (o 4,1%), mleka krowiego spożywczego o zawartości tłuszczu 3-3,5%, sterylizowanego (o 3,4%) oraz sera twarogowego półtłustego (o 2,2%). Obniżyła się natomiast cena mleka krowiego spożywczego o zawartości tłuszczu 2-2,5% (o 1,6%). Ceny sera dojrzewającego oraz jaj kurzych świeżych utrzymały się na podobnym poziomie jak przed rokiem.

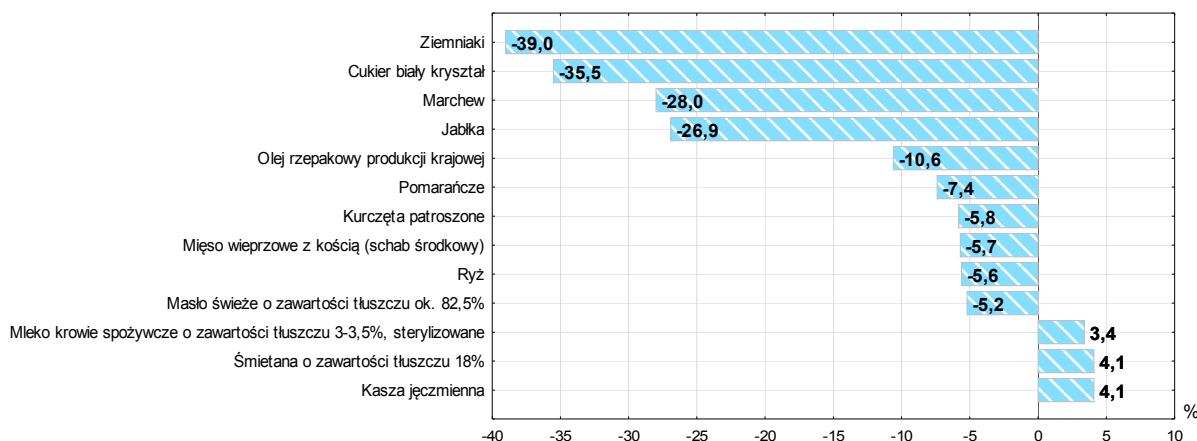
W grupie „oleje i pozostałe tłuszcze” wzrosła cena margaryny (o 1,4%), natomiast obniżyła się cena oleju rzepakowego produkcji krajowej (o 10,6%) oraz masła świeżego o zawartości tłuszczu ok. 82,5% (o 5,2%).

W skali roku ceny ziemniaków, marchwi, jabłek, cebuli i pomarańczy obniżyły się przeciętnie odpowiednio o: 39,0%, 28,0%, 26,9%, 25,2% i 7,4%. Cena cytryn wzrosła o 51,6%.

Wśród pozostałych artykułów żywnościowych obniżyły się ceny cukru białego kryształ (o 35,5%) i piwa jasnego pełnego, butelkowanego (o 3,4%), natomiast wzrosły ceny m.in. herbaty czarnej, liściastej (o 3,0%) i kawy naturalnej mielonej (o 2,9%).

Zmiany cen detalicznych wybranych artykułów żywnościowych we wrześniu 2014 r.

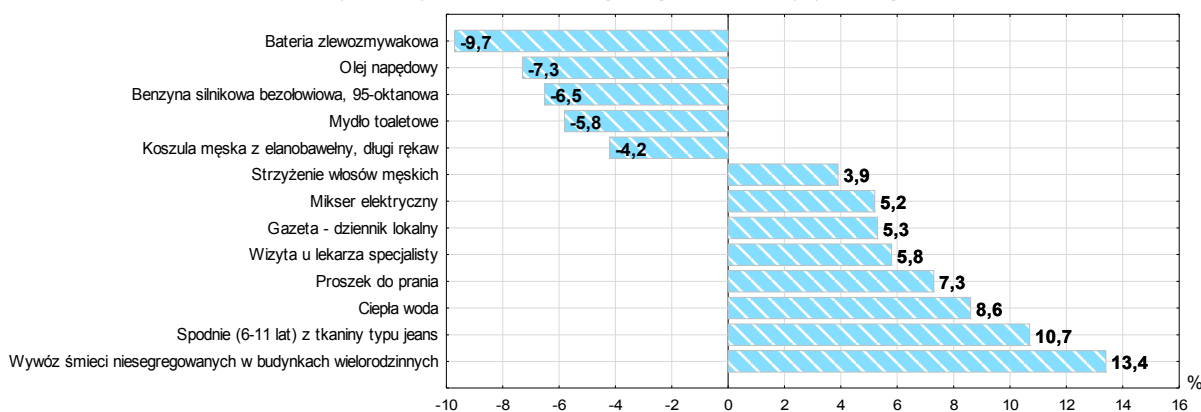
(wzrost/spadek w porównaniu do analogicznego okresu roku poprzedniego)



W porównaniu do września ub. roku odnotowano wzrost cen m.in.: za wywóz śmieci niesegregowanych w budynkach wielorodzinnych (o 13,4%), za ciepłą wodę (o 8,6%) oraz za pobranie zimnej wody z miejskiej sieci wodociągowej (o 2,2%). We wrześniu br. za tonę węgla kamiennego płacono o 1,2% mniej niż w analogicznym miesiącu roku poprzedniego.

Zmiany cen detalicznych wybranych artykułów nieżywnościowych i usług konsumpcyjnych we wrześniu 2014 r.

(wzrost/spadek w porównaniu do analogicznego okresu roku poprzedniego)



Wśród produktów i usług związanych z transportem obniżyła się większość cen, w tym m.in.: oleju napędowego (o 7,3%), litra benzyny silnikowej bezołowiowej 95-oktanowej (o 6,5%), biletu normalnego na przejazd autobusem miejskim (o 2,0%) oraz przejazdu taksówką osobową, taryfa dzienna (o 1,5%).

W skali roku wzrosła opłata za wizytę u lekarza specjalisty – o 5,8% oraz cena biletu do kina – o 2,4%.

Wśród pozostałych badanych artykułów nieżywnościowych wzrost cen w porównaniu z wrześniem ub. roku dotyczył m.in.: spodni (6-11 lat) z tkaniny typu jeans (o 10,7%), proszku do prania (o 7,3%), gazety – dziennik lokalny (o 5,3%), miksera elektrycznego (o 5,2%), rajstop damskich gładkich (o 4,7%) i podkoszulka męskiego bawełnianego, krótki rękaw (o 3,2%). Mniej natomiast płacono m.in. za: baterię zlewozmywakową (o 9,7%), mydło toaletowe (o 5,8%), koszulę męską z elanobawełny, długi rękaw (o 4,2%).

W skali roku wzrosła cena oczyszczenia chemicznego garnituru męskiego 2-częściowego – o 0,7%, podzelowania obuwia męskiego – o 2,1% oraz strzyżenia włosów męskich – o 3,9%.

ROLNICTWO

We wrześniu br. średnia¹ temperatura powietrza na obszarze województwa dolnośląskiego wyniosła 14,9°C i była o 2,7°C wyższa od średniej temperatury odnotowanej we wrześniu ub. roku, przy czym maksymalna temperatura to 16,2°C (Wrocław), a minimalna – 13,8°C (Jelenie Góra). Średnia suma opadów atmosferycznych wyniosła 87,8 mm (wobec 107,6 mm

¹ Przeciętne wartości temperatur i opadów obliczono jako średnie arytmetyczne przeciętnych miesięcznych wartości z czterech stacji hydrologiczno-meteorologicznych Instytutu Meteorologii i Gospodarki Wodnej, zlokalizowanych w Jeleniej Górze, Kłodzku, Legnicy i Wrocławiu.

we wrześniu 2013 r.). We Wrocławiu suma opadów we wrześniu br. stanowiła 128% normy z wielolecia (1971-2000), podczas gdy w analogicznym miesiącu ub. roku – 207% normy. Liczba dni z opadami we wrześniu br. wyniosła od 13 do 19 w zależności od regionu (rok wcześniej w granicy 17 – 19 dni).

Skup zbóż^a kształtował się następująco:

Wyszczególnienie	VII - IX 2014		IX 2014		
	w tys. t	analogiczny okres poprzedniego roku = 100	w tys. t	IX 2013 = 100	VIII 2014 = 100
Ziarno zbóż podstawowych ^b	643,0	151,4	164,6	152,1	58,1
w tym:					
pszenica	453,8	151,7	143,2	160,8	63,9
żyto	19,8	102,8	4,0	72,5	34,7

a Bez skupu realizowanego przez osoby fizyczne. b Obejmuje: pszenicę, żyto, jęczmień, owies, pszenżyto; łącznie z mieszankami zbożowymi, bez ziarna siewnego.

Na rynku rolnym we wrześniu br. łącznie skupiono 164,6 tys. ton **zbóż podstawowych**, tj. o 41,9% mniej w porównaniu z poprzednim miesiącem, natomiast o 52,1% więcej w relacji z wrześniem ub. roku. Zarówno pszenicy, jak i żyta skupiono odpowiednio o 36,1% i 65,3% mniej niż w poprzednim miesiącu. W skali roku skup pszenicy był większy o 60,8%, natomiast skup żyta – mniejszy o 27,5%.

W okresie lipiec-wrzesień br. skup zbóż podstawowych wyniósł 643,0 tys. ton i był większy o 51,4% niż w tym samym okresie ub. roku, przy czym pszenicy skupiono więcej o 51,7%, a żyta – o 2,8%.

Skup podstawowych produktów zwierzęcych^a kształtował się następująco:

Wyszczególnienie	I-IX 2014		IX 2014		
	w tys. t	I-IX 2013 = 100	w tys. t	IX 2013 = 100	VIII 2014 = 100
Żywiec rzeźny ^b	72,3	103,3	6,7	123,5	131,0
w tym:					
bydło (bez cieląt)	7,8	112,0	0,5	111,9	147,1
trzoda chlewna	7,9	61,8	0,5	100,0	90,4
drób	56,5	112,7	5,7	127,3	135,0
Mleko ^c	122,9	106,1	13,5	103,5	95,7

a W okresie lipiec-wrzesień bez skupu realizowanego przez osoby fizyczne. b Obejmuje: bydło, cielęta, trzodę chlewną, owce, konie i drób; w wadze żywej. c W milionach litrów.

We wrześniu br. **skup żywca rzeźnego** ogółem wyniósł 6,7 tys. ton, tj. zarówno więcej w relacji z poprzednim miesiącem (o 31,0%), jak i w porównaniu z wrześniem ub. roku (o 23,5%). W skali miesiąca odnotowano wzrost skupu bydła i drobiu, podczas gdy skup trzody chlewnej zmniejszył się o 9,6%. W skali roku, podobnie jak w skali miesiąca, odnotowano wzrost skupu bydła i drobiu, natomiast skup trzody chlewnej utrzymał się na poziomie sprzed roku.

W okresie styczeń-wrzesień br. skup żywca rzeźnego był większy o 3,3% od notowanego w analogicznym okresie ub. roku, przy czym większy niż przed rokiem skup dotyczył bydła i drobiu, natomiast trzody chlewnej skupiono mniej o 38,2%.

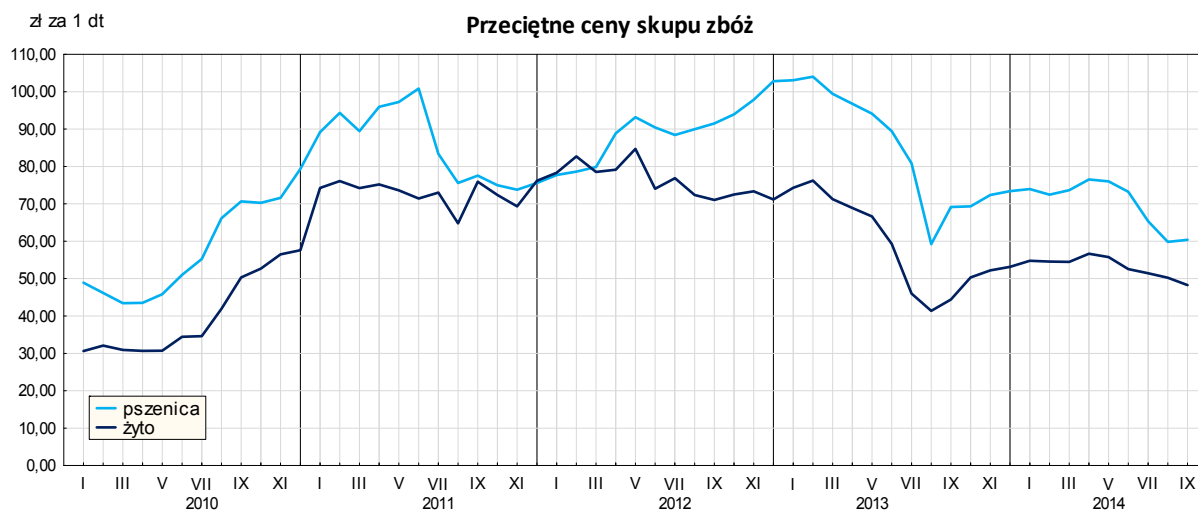
Od początku br. skupiono 122,9 mln l **mleka**, tj. więcej o 6,1% niż w analogicznym okresie ub. roku. We wrześniu br. dostawy tego surowca do skupu były mniejsze w ujęciu miesięcznym (o 4,3%), natomiast większe w skali roku (o 3,5%).

Przeciętne ceny w skupie podstawowych produktów rolnych kształtowały się następująco:

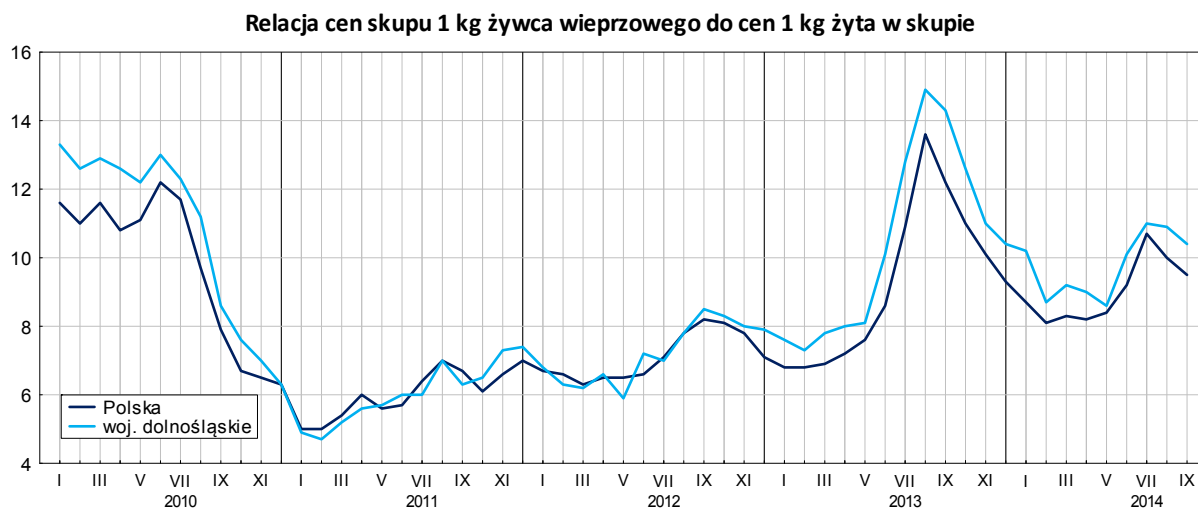
Wyszczególnienie	I-IX 2014		IX 2014		
	zł	I-IX 2013 =100	zł	IX 2013 = 100	VIII 2014 = 100
Ziarno zbóż ^a za 1 dt:					
pszenica	67,61	83,2	60,37	87,3	100,9
żyto	52,62	89,9	48,27	108,7	96,0
Żywiec rzeźny za 1 kg wagi żywej:					
bydło (bez cieląt)	5,71	97,8	5,83	93,7	99,1
trzoda chlewna	4,97	92,0	5,00	79,6	92,1
drób	4,21	96,6	4,31	94,3	92,9
Mleko za 1 hl	150,61	116,3	133,38	96,6	95,2

a Bez ziarna siewnego.

Średnie ceny za dostarczoną we wrześniu br. pszenicę do skupu były wyższe o 0,9% niż przed miesiącem, natomiast o 12,7% niższe niż przed rokiem. Średnie ceny żyta w skali miesiąca obniżyły się o 4,0%, natomiast w skali roku wzrosły o 8,7%.

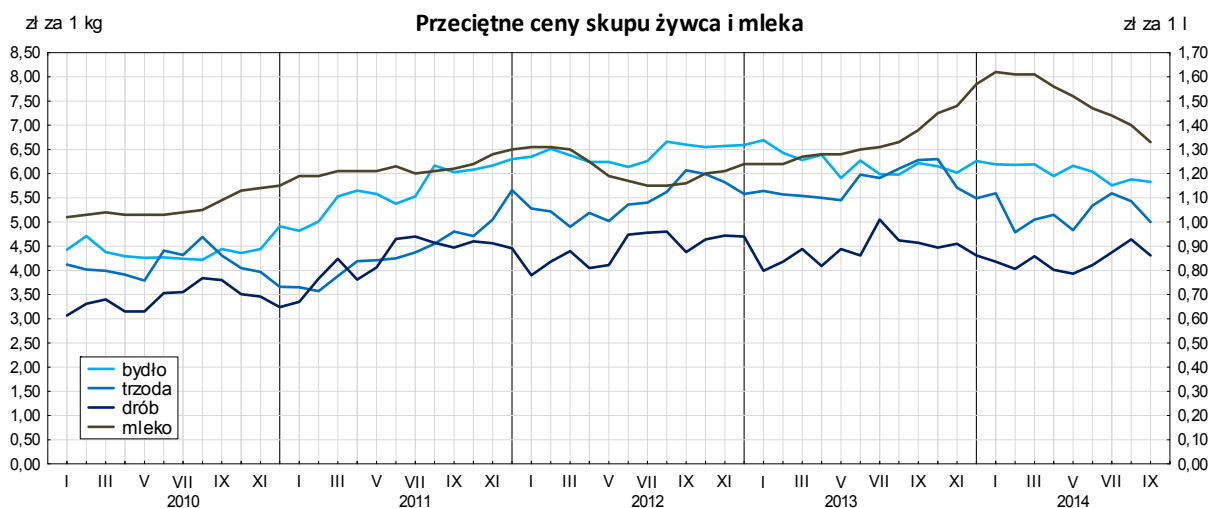


W porównaniu do sierpnia br. odnotowano spadek cen żywca wieprzowego w skupie o 7,9%; za 1 kg tego surowca we wrześniu br. płacono 5,00 zł. W ujęciu rocznym przeciętne ceny żywca wieprzowego w skupie były również niższe, tj. o 20,4%. Cena 1 kg żywca wieprzowego (w wadze żywej) we wrześniu br. równoważyła wartość 10,4 kg żyta (według cen w skupie), wobec 10,9 przed miesiącem i 14,3 przed rokiem.



Przeciętna cena skupu 1 kg żywca drobiowego we wrześniu br. wyniosła 4,31 zł i zarówno w odniesieniu do sierpnia br., jak i w relacji do września ub. roku obniżyła się odpowiednio o 7,1% i o 5,7%.

Przeciętna cena skupu żywca wołowego (5,83 zł/kg), była niższa o 0,9% w skali miesiąca oraz o 6,3% w skali roku.



Średnia cena mleka we wrześniu br. ukształtowała się na poziomie 133,38 zł za 1 hl, tj. zarówno niższym niż przed miesiącem (o 4,8%), jak i przed rokiem (o 3,4%).

PRZEMYSŁ I BUDOWNICTWO

Produkcja sprzedana przemysłu we wrześniu br. osiągnęła wartość (w cenach bieżących) 9461,0 mln zł i była (w cenach stałych) o 3,6% wyższa niż przed rokiem (kiedy to zanotowano jej wzrost również o 3,6%). Równocześnie w skali roku wystąpił spadek (w cenach bieżących) **produkcji budowlano-montażowej** o 16,8% (przed rokiem – wzrost o 7,1%).

Produkcja sprzedana w przetwórstwie przemysłowym, stanowiąca 80,8% produkcji przemysłowej ogółem, w porównaniu z wrześniem ub. roku zwiększyła się (w cenach stałych) o 4,0% (wówczas odnotowano wzrost o 5,5%). W sekcji wytwarzanie i zaopatrywanie w energię elektryczną, gaz, parę wodną i gorącą wodę odnotowano spadek o 17,0% (wobec spadku o 20,3% przed rokiem).

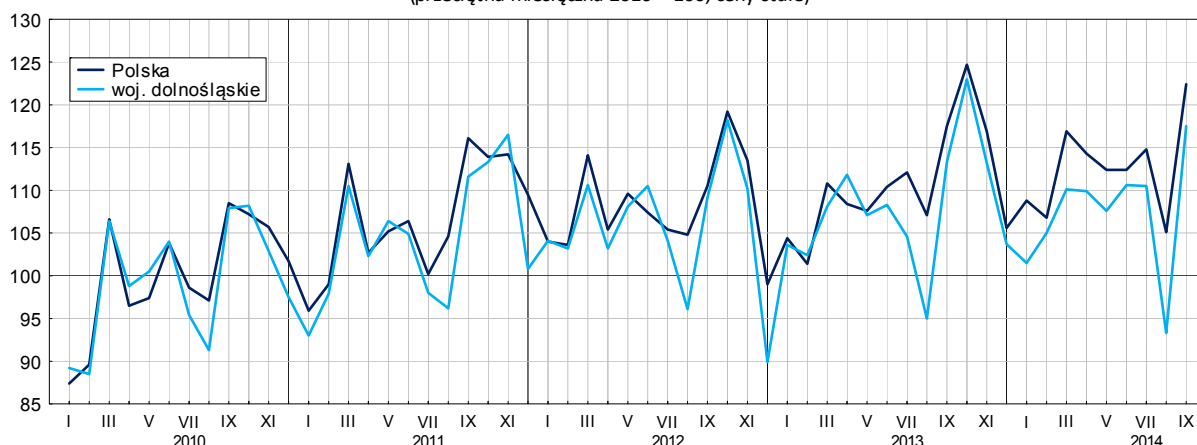
Wyższy niż we wrześniu ub. roku poziom produkcji sprzedanej wystąpił w 21 (spośród 31 występujących w województwie) działach przemysłu. Spośród działów o wysokim udziale w strukturze produkcji sprzedanej przemysłu wyższa niż we wrześniu ub. roku była m.in. produkcja: papieru i wyrobów z papieru (o 15,7%), wyrobów z gumy i tworzyw sztucznych (o 14,3%), chemikaliów i wyrobów chemicznych (o 11,9%), wyrobów z metali (o 7,3%), pojazdów samochodowych, przyczep i naczep (o 5,5%) oraz maszyn i urządzeń (o 4,9%). Znaczący spadek produkcji sprzedanej dotyczył natomiast m.in. produkcji: komputerów, wyrobów elektronicznych i optycznych (o 10,8%), urządzeń elektrycznych (o 3,6%) oraz artykułów spożywczych (o 3,5%).

Dynamika (w cenach stałych) i struktura (w cenach bieżących) produkcji sprzedanej przemysłu kształtowały się następująco:

Wyszczególnienie	IX 2014	I-IX 2014	
	analogiczny okres roku poprzedniego = 100	w odsetkach	
Ogółem	103,6	102,7	100,0
w tym:			
Przetwórstwo przemysłowe	104,0	103,7	79,6
w tym produkcja:			
artykułów spożywczych	96,5	98,1	5,7
papieru i wyrobów z papieru	115,7	100,7	3,0
chemikaliów i wyrobów chemicznych	111,9	107,1	4,3
wyrobów z gumy i tworzyw sztucznych	114,3	118,1	8,2
wyrobów z metali ^Δ	107,3	103,3	6,5
komputerów, wyrobów elektronicznych i optycznych	89,2	92,8	8,4
urządzeń elektrycznych	96,4	109,0	5,6
maszyn i urządzeń ^Δ	104,9	104,2	3,9
pojazdów samochodowych, przyczep i naczep ^Δ	105,5	102,0	20,1
Wytwarzanie i zaopatrywanie w energię elektryczną, gaz, parę wodną i gorącą wodę	83,0	98,3	1,7

W porównaniu z sierpniem br. produkcja sprzedana przemysłu zwiększyła się o 25,9%, w tym o 33,0% w przetwórstwie przemysłowym.

Produkcja sprzedana przemysłu
(przeciętna miesięczna 2010 = 100; ceny stałe)



Na 1 zatrudnionego produkcja sprzedana we wrześniu br. wyniosła (w cenach bieżących) 45,4 tys. zł i była (w cenach stałych) o 2,3% większa niż przed rokiem, przy większym o 1,3% przeciętnym zatrudnieniu, natomiast niższym przeciętnym miesięcznym wynagrodzeniu brutto o 5,8%.

W okresie styczeń-wrzesień br. produkcja sprzedana przemysłu wyniosła (w cenach bieżących) 77312,9 mln zł i była (w cenach stałych) wyższa o 2,7% niż w analogicznym okresie ub. roku. Produkcja zwiększyła się w przetwórstwie przemysłowym o 3,7%, natomiast zmniejszyła się w wytwarzaniu i zaopatrywaniu w energię elektryczną, gaz, parę wodną i gorącą wodę o 1,7%.

Produkcja sprzedana budownictwa (w cenach bieżących) we wrześniu br. wyniosła 1054,7 mln zł i była niższa o 12,4% niż we wrześniu ub. roku (kiedy notowano wzrost o 16,0%).

W porównaniu z sierpniem br. produkcja sprzedana budownictwa zwiększyła się o 7,9%.

Wydajność pracy w budownictwie, mierzona wartością produkcji sprzedanej budownictwa w przeliczeniu na 1 zatrudnionego we wrześniu br. ukształtowała się na poziomie 39,0 tys. zł (w cenach bieżących) i była o 3,3% niższa niż przed rokiem, przy mniejszym o 9,4% przeciętnym zatrudnieniu, natomiast wyższym o 3,2% przeciętnym miesięcznym wynagrodzeniu brutto.

W okresie styczeń-wrzesień br. produkcja sprzedana budownictwa osiągnęła wartość 8183,9 mln zł, tj. o 9,7% wyższą w porównaniu z analogicznym okresem ub. roku (wobec spadku o 9,9% przed rokiem).

Produkcja budowlano-montażowa (w cenach bieżących) we wrześniu br. ukształtowała się na poziomie 492,4 mln zł i stanowiła 46,7% ogółu produkcji sprzedanej budownictwa. W porównaniu do sierpnia br. produkcja budowlano-montażowa zwiększyła się o 1,3%, natomiast w odniesieniu do września ub. roku zmniejszyła się o 16,8%. W strukturze produkcji budowlano-montażowej we wrześniu br. największy udział (47,2%) miały podmioty, których podstawowym rodzajem działalności była budowa obiektów inżynierii lądowej i wodnej. W skali roku wartość produkcji zrealizowanej w tym dziale nieznacznie zwiększyła się, tj. o 0,4%. Zarówno podmioty wykonujące głównie roboty budowlane specjalistyczne, jak i podmioty specjalizujące się w budowie budynków w skali roku notowały spadek produkcji budowlano-montażowej odpowiednio o 11,2% i o 41,8%.

Dynamika i struktura produkcji budowlano-montażowej (w cenach bieżących) kształtowały się następująco:

Działy budownictwa	IX 2014	I-IX 2014	
	analogiczny okres roku poprzedniego = 100	w odsetkach	
Ogółem	83,2	97,4	100,0
Budowa budynków ^Δ	58,2	73,3	26,8
Budowa obiektów inżynierii lądowej i wodnej ^Δ	100,4	107,7	38,9
Roboty budowlane specjalistyczne	88,8	114,2	34,3

W porównaniu z sierpniem br. odnotowano wzrost produkcji budowlano-montażowej wyłącznie w dziale budowa budynków – o 13,3%.

W okresie styczeń-wrzesień br. produkcja budowlano-montażowa ukształtowała się na poziomie 3789,2 mln zł i stanowiła 46,3% wartości ogółu produkcji sprzedanej budownictwa. W ciągu roku jej wartość zmniejszyła się o 2,6% (wobec spadku o 19,4% przed rokiem). W strukturze produkcji budowlano-montażowej największy udział miały podmioty, których podstawowym rodzajem działalności była budowa obiektów inżynierii lądowej i wodnej (38,9%).

BUDOWNICTWO MIESZKANIOWE

We wrześniu br. w porównaniu z analogicznym miesiącem ub. roku zmniejszyła się liczba mieszkań oddanych do użytkowania, a także liczba mieszkań, na budowę których uzyskano pozwolenia oraz liczba mieszkań rozpoczętych.

Według wstępnych danych¹ we wrześniu br. w województwie **przekazano do użytkowania** 1170 mieszkań, tj. o 25,4% mniej niż przed rokiem. W kraju oddano do użytkowania o 6,7% więcej mieszkań niż rok wcześniej.

We wrześniu br. najwięcej mieszkań przekazali inwestorzy budujący na sprzedaż lub wynajem – 666 (przed rokiem 665). Inwestorzy indywidualni oddali do użytkowania 504 mieszkania (podobnie, jak przed rokiem). W pozostałych formach budownictwa nie oddano nowych mieszkań.

Mieszkania oddane do użytkowania w województwie dolnośląskim we wrześniu br. stanowiły 10,2% mieszkań oddanych do użytkowania w kraju.

¹ Dane meldunkowe – mogą ulec zmianie po opracowaniu sprawozdań kwartalnych

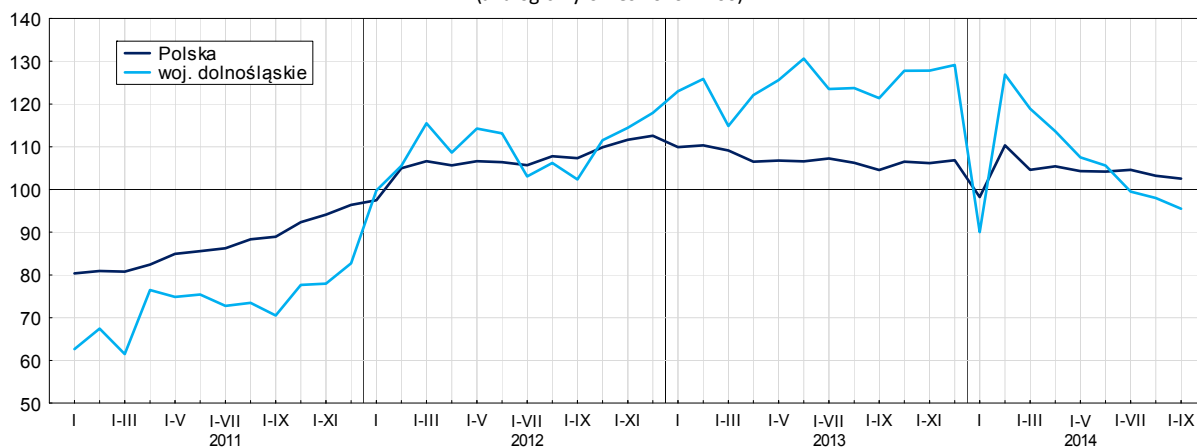
Liczba mieszkań oddanych do użytkowania w okresie styczeń-wrzesień br. kształtowała się następująco:

Formy budownictwa	Mieszkania oddane do użytkowania			Przeciętna powierzchnia użytkowa 1 mieszkania w m ²
	w liczbach bezwzględnych	w odsetkach	I-VIII 2013 = 100	
Ogółem	9505	100,0	78,7	93,7
Indywidualne	4422	46,5	94,6	132,8
Spółdzielcze	57	0,6	12,6	47,8
Przeznaczone na sprzedaż lub wynajem	4321	45,5	71,2	61,9
Komunalne	182	1,9	132,8	43,0
Spółeczne czynszowe	521	5,5	74,0	47,3
Zakładowe	2	0,0	4,4	82,0

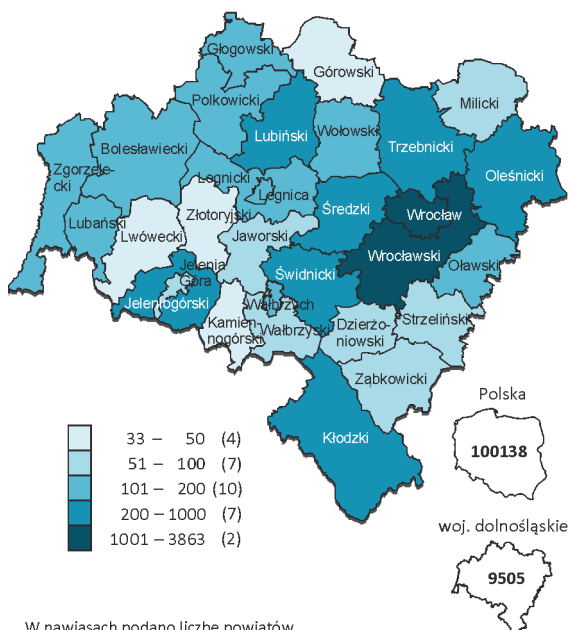
W okresie styczeń-wrzesień br. oddano do użytkowania 9505 mieszkań, tj. o 2580 mniej niż w analogicznym okresie ub. roku. Największy spadek liczby mieszkań oddanych do użytkowania odnotowano w budownictwie zakładowym i spółdzielczym. W ciągu roku zwiększyła się jedynie liczba oddanych do użytkowania mieszkań komunalnych.

Mieszkania oddane do użytkowania

(analogiczny okres 2010 = 100)



Mieszkania oddane do użytkowania według powiatów w okresie styczeń-wrzesień 2014 r.



W nawiasach podano liczbę powiatów.

Przeciętna powierzchnia mieszkania oddanego do użytkowania w okresie dziewięciu miesięcy br. wyniosła 93,7 m² i była o 6,1 m² większa niż w okresie styczeń-wrzesień 2013 r. Największe mieszkania wybudowali inwestorzy indywidualni. Wzrost przeciętnej powierzchni oddanego mieszkania odnotowano w budownictwie zakładowym, przeznaczonym na sprzedaż lub wynajem, komunalnym oraz społecznym czynszowym. Mniejsze były natomiast mieszkania spółdzielcze oraz budowane przez inwestorów indywidualnych.

Od początku roku najwięcej mieszkań przekazano do użytkowania na terenie Wrocławia – 40,6% (3863 mieszkania) ogółu oddanych w województwie, a następnie w powiecie wrocławskim – 15,8% (1501). W powiecie górskim, lwóweckim oraz kamiennogórskim przekazano najmniej mieszkań (odpowiednio 33, 43 i 46).

Mieszkania o największej przeciętnej powierzchni użytkowej powstały na terenie powiatów: bolesławieckiego (148,3 m²), ząbkowickiego (144,9 m²), oławskiego (142,8 m²) i kamiennogórskiego (142,4 m²). Najmniejsze (poniżej 90 m²) wybudowano we Wrocławiu (61,9 m²), Wałbrzychu (77,4 m²), Legnicy (82,4 m²) i Jeleniej Górze (89,6 m²).

We wrześniu br. starostwa powiatowe wydały **pozwolenia na realizację** 1145 nowych mieszkań. Było to o 32,4% mniej niż w analogicznym miesiącu ub. roku. Najwięcej pozwoleń (52,6% ogólnej liczby) dotyczyło mieszkań w budownictwie przeznaczonym na sprzedaż lub wynajem.

W omawianym miesiącu **rozpoczęto budowę** 1254 mieszkań, czyli w relacji do poprzedniego roku mniej o 36,4%. Najwięcej mieszkań (tj. 72,8%) mają wybudować inwestorzy budujący na sprzedaż lub wynajem.

Liczba mieszkań, na których budowę wydano pozwolenia i których budowę rozpoczęto **w okresie styczeń-wrzesień br.** kształtowała się następująco:

Formy budownictwa	Mieszkania, na których budowę wydano pozwolenia			Mieszkania, których budowę rozpoczęto		
	w liczbach bezwzględnych	w odsetkach	I-IX 2013 = 100	w liczbach bezwzględnych	w odsetkach	I-IX 2013 = 100
Ogółem	10741	100,0	103,9	9892	100,0	116,0
Indywidualne	3756	35,0	94,8	4015	40,6	108,5
Spółdzielcze	62	0,6	42,8	20	0,2	16,7
Przeznaczone na sprzedaż lub wynajem	6876	64,1	130,0	5725	57,9	129,5
Komunalne	16	0,1	6,5	-	-	-
Spółeczne czynszowe	15	0,1	2,2	132	1,3	x
Zakładowe	16	0,1	x	-	-	-

W okresie styczeń-wrzesień br. w porównaniu z analogicznym okresem ub. roku zwiększyła się liczba pozwoleń na budowę mieszkań o 3,9%, a liczba mieszkań rozpoczętych – o 16,0%. W ciągu dziewięciu miesięcy br. wśród mieszkań, na budowę których wydano pozwolenia i wśród mieszkań rozpoczętych większość stanowiły mieszkania, które zostaną wybudowane przez inwestorów budujących na sprzedaż lub wynajem.

RYNEK WEWNĘTRZNY

We wrześniu br. odnotowano w skali roku (w cenach bieżących) wzrost sprzedaży detalicznej, natomiast spadek sprzedaży hurtowej.

Sprzedaż detaliczna zrealizowana przez przedsiębiorstwa handlowe i niehandlowe we wrześniu br. była o 4,1% wyższa niż przed rokiem (wobec wzrostu o 0,8% we wrześniu ub. roku). Największy znaczący wzrost sprzedaży detalicznej w relacji do analogicznego miesiąca poprzedniego roku odnotowano w grupach: pozostałe (o 28,6%), farmaceutyki, kosmetyki, sprzęt ortopedyczny (o 26,0%) oraz meble, RTV, AGD (o 13,0%). W grupie żywność, napoje i wyroby tytoniowe, o udziale – 40,8% sprzedaży detalicznej ogółem, sprzedaż była również wyższa (o 6,6%).

Dynamika i struktura (w cenach bieżących) sprzedaży detalicznej kształtowały się następująco:

Wyszczególnienie	IX 2014	I-IX 2014	
	analogiczny okres roku poprzedniego = 100		w odsetkach
Ogółem ^a	104,1	106,8	100,0
w tym:			
Pojazdy samochodowe, motocykle, części.....	103,5	99,3	10,3
Paliwa stałe, ciekłe i gazowe	98,7	99,3	6,9
Żywność, napoje i wyroby tytoniowe.....	106,6	106,3	44,2
Pozostała sprzedaż detaliczna w niewyspecjalizowanych sklepach.....	93,6	106,3	0,9
Farmaceutyki, kosmetyki, sprzęt ortopedyczny	126,0	115,9	4,1
Włókno, odzież, obuwie.....	79,2	109,3	11,8
Meble, RTV, AGD	113,0	111,6	6,3
Prasa, książki, pozostała sprzedaż w wyspecjalizowanych sklepach.....	76,7	87,7	1,5
Pozostałe	128,6	118,5	12,4

a Grupowania przedsiębiorstw dokonano na podstawie Polskiej Klasyfikacji Działalności – PKD 2007, zaliczając przedsiębiorstwo do określonej kategorii według przeważającego rodzaju działalności, zgodnie z aktualnym w omawianym okresie stanem organizacyjnym. Odnotowane zmiany (wzrost/spadek) sprzedaży detalicznej w poszczególnych grupach rodzajów działalności przedsiębiorstw mogą zatem również wynikać ze zmiany przeważającego rodzaju działalności przedsiębiorstwa oraz zmian organizacyjnych. Nie ma to wpływu na dynamikę sprzedaży detalicznej ogółem.

Sprzedaż detaliczna w porównaniu z sierpniem br. była wyższa o 1,2%. W skali miesiąca największy wzrost sprzedaży detalicznej odnotowano w grupie pojazdy samochodowe, motocykle, części (o 35,7%).

W okresie styczeń-wrzesień br. sprzedaż detaliczna była wyższa o 6,8% niż w analogicznym okresie poprzedniego roku (wobec wzrostu o 0,1% w okresie styczeń-wrzesień 2013 r.).

We wrześniu br. **sprzedaż hurtowa** (w cenach bieżących) w przedsiębiorstwach handlowych w relacji do poprzedniego miesiąca była wyższa o 9,5%, natomiast w porównaniu do września ub. roku – niższa o 6,1%. W przedsiębiorstwach hurtowych odnotowano również wzrost sprzedaży hurtowej w skali miesiąca – o 9,3%, natomiast spadek w skali roku – o 6,6%.

W okresie styczeń-wrzesień br., w porównaniu do analogicznego okresu ub. roku, sprzedaż hurtowa w przedsiębiorstwach handlowych zmniejszyła się o 11,8%, a w przedsiębiorstwach hurtowych – o 12,0%.

* * *

Raport „**Koniunktura gospodarcza w województwie dolnośląskim w październiku 2014 r.**” ukaże się na stronie głównej Urzędu Statystycznego we Wrocławiu: <http://wroclaw.stat.gov.pl> w dniu 29 października 2014 r.

TABL. 1. WYBRANE DANE O WOJEWÓDZTWIE DOLNOŚLĄSKIM

WYSZCZEGÓLNIENIE		Styczeń	Luty	Marzec	Kwiecień	Maj	Czerwiec	Lipiec	Sierpień	Wrzesień	Październik	Listopad	Grudzień
Przeciętne zatrudnienie w sektorze przedsiębiorstw ^a (w tys. osób)	2013	434,3	435,5	436,5	438,9	438,9	439,8	439,8	440,5	441,5	443,2	444,4	443,6
	2014	441,6	442,9	443,3	441,2	441,0	441,5	441,1	439,8	439,7			
poprzedni miesiąc = 100	2013	101,8	100,3	100,2	100,5	100,0	100,2	100,0	100,2	100,2	100,4	100,3	99,8
	2014	99,6	100,3	100,1	99,5	100,0	100,1	100,0	99,6	100,0			
analogiczny miesiąc poprzedniego roku = 100	2013	100,1	100,6	100,7	101,5	100,6	100,4	100,6	100,9	101,3	101,1	103,6	104,0
	2014	101,7	101,7	101,5	100,5	100,5	100,4	100,4	99,8	99,6			
Bezrobotni zarejestrowani (w osobach; stan w końcu okresu)	2013	169003	172720	171005	166314	159057	153416	151099	149720	148839	147975	150886	153558
	2014	161245	160510	155337	148111	140406	134510	131407	128971	125721			
Stopa bezrobocia ^b (w %; stan w końcu okresu)	2013	14,3	14,6	14,5	14,2	13,6	13,2	13,0	12,9	12,8	12,8	13,0	13,1
	2014	13,6	13,6	13,2	12,7	12,1	11,6	11,4	11,2	10,9			
Oferty pracy (zgłoszone w ciągu miesiąca)	2013	5223	6164	7177	6460	6260	6545	7271	7109	5690	6523	5127	3456
	2014	6584	8257	9048	8851	8180	8081	9256	8640	13903			
Liczba bezrobotnych na 1 ofertę pracy (stan w końcu okresu)	2013	43	42	42	38	34	32	24	24	29	28	32	45
	2014	34	28	27	23	22	18	16	17	11			
Przeciętne wynagrodzenia miesięczne brutto w sektorze													
przedsiębiorstw ^a (w zł)	2013	3583,53	3515,93	3653,37	3733,07	3615,54	4281,90	3718,08	3678,72	3864,82	3701,47	4026,41	4330,07
	2014	3727,70	3689,49	3841,39	3929,35	3808,39	4365,57	3934,54	4011,50	3842,12			
poprzedni miesiąc = 100	2013	87,8	98,1	103,9	102,2	96,9	118,4	86,8	98,9	105,1	95,8	108,8	107,5
	2014	86,1	99,0	104,1	102,3	96,9	114,6	90,1	102,0	95,8			
analogiczny miesiąc poprzedniego roku = 100	2013	103,7	101,9	99,7	102,3	102,7	105,4	104,0	96,3	109,8	105,0	101,0	106,1
	2014	104,0	104,9	105,1	105,3	105,3	102,0	105,8	109,0	99,4			
Wskaźnik cen:													
towarów i usług konsumpcyjnych ^c :													
analogiczny okres poprzedniego roku = 100	2013	.	.	101,1	.	.	100,4	.	.	101,2	.	.	100,7
	2014	.	.	100,5	.	.	100,3	.	.	.			

a W przedsiębiorstwach, w których liczba pracujących przekracza 9 osób. b Udział zarejestrowanych bezrobotnych w cywilnej ludności aktywnej zawodowo, szacowanej na koniec każdego miesiąca. c W kwartale.

TABL. 1. WYBRANE DANE O WOJEWÓDZTWIE DOLNOŚLĄSKIM (cd.)

WYSZCZEGÓLNIENIE		Styczeń	Luty	Marzec	Kwiecień	Maj	Czerwiec	Lipiec	Sierpień	Wrzesień	Październik	Listopad	Grudzień
Wskaźnik cen (dok.):													
skupu ziarna zbóż:													
poprzedni miesiąc = 100	2013	98,3	103,2	95,3	97,2	97,4	94,1	83,6	82,7	113,5	101,9	101,6	102,2
	2014	101,7	97,2	101,6	104,1	100,2	96,1	87,9	94,4	100,4			
analogiczny miesiąc poprzedniego roku = 100	2013	126,2	129,4	121,8	106,8	99,3	96,2	83,1	67,7	75,0	74,9	73,7	71,5
	2014	74,0	69,7	74,3	79,6	82,0	83,6	87,9	100,3	88,7			
skupu żywca rzeźnego wołowego (bez cieląt; wadze żywej):													
poprzedni miesiąc = 100	2013	101,5	96,1	97,7	101,8	92,5	106,1	95,5	99,8	104,0	98,9	97,9	104,0
	2014	98,9	99,8	100,2	96,1	103,5	98,1	95,4	102,1	99,1			
analogiczny miesiąc poprzedniego roku = 100	2013	105,4	98,8	98,4	102,4	94,7	102,1	95,7	89,8	94,2	93,9	91,6	95,0
	2014	92,5	96,1	98,6	93,1	104,2	96,3	96,2	98,3	93,7			
skupu żywca rzeźnego wieprzowego (w wadze żywej):													
poprzedni miesiąc = 100	2013	101,1	98,8	99,5	99,3	99,1	109,7	98,8	103,2	103,0	100,3	90,6	96,1
	2014	101,8	85,7	105,4	102,0	93,8	110,6	104,7	97,1	92,1			
analogiczny miesiąc poprzedniego roku = 100	2013	106,8	106,7	113,1	106,0	108,6	111,6	109,4	108,5	103,5	105,2	98,1	98,4
	2014	99,1	86,0	91,2	93,6	88,6	89,3	94,6	89,0	79,6			
Relacje cen skupu^a żywca wieprzowego (w wadze żywej)													
do cen 1 kg żyta	2013	7,6	7,3	7,8	8,0	8,1	10,1	12,8	14,9	14,3	12,6	11,0	10,4
	2014	10,2	8,7	9,2	9,0	8,6	10,1	11,0	10,9	10,4			
Produkcja sprzedana przemysłu^b (w cenach stałych):													
poprzedni miesiąc = 100	2013	115,2	98,8	105,6	103,4	95,8	101,1	96,6	90,8	119,3	108,6	92,0	91,6*
	2014	97,9	103,4	104,9	99,8	97,9	102,8	99,9	84,4*	125,9			
analogiczny miesiąc poprzedniego roku = 100	2013	99,0	98,7	97,3	107,8	98,6	97,6	100,1	98,5	103,6	103,9	102,6	115,2*
	2014	98,0	102,6	101,9	98,3	100,5	102,2	105,7	98,2*	103,6			
Produkcja budowlano-montażowa^b (w cenach bieżących):													
poprzedni miesiąc = 100	2013	40,2	111,1	99,3	115,6	109,1	100,5	132,8	98,0	112,6	118,6	86,6	123,7
	2014	30,8	136,9	108,5	119,0	104,5	113,5	101,5	99,0	101,3			
analogiczny miesiąc poprzedniego roku = 100	2013	76,8	109,3	67,9	57,1	62,0	76,1	90,8	98,4	107,1	98,4	98,8	104,7
	2014	80,2	98,8	108,0	111,2	106,5	119,8	91,5	92,5	83,2			

a Ceny bieżące bez VAT. b W przedsiębiorstwach, w których liczba pracujących przekracza 9 osób.

TABL. 1. WYBRANE DANE O WOJEWÓDZTWIE DOLNOŚLĄSKIM (dok.)

WYSZCZEGÓLNIENIE		Styczeń	Luty	Marzec	Kwiecień	Maj	Czerwiec	Lipiec	Sierpień	Wrzesień	Październik	Listopad	Grudzień
Mieszkania oddane do użytkowania (od początku roku)	2013	1626	2701	3812	5315	6605	8087	9405	10516	12085	13570	14970	16455
	2014	1190	2723	3946	4946	5651	6536	7575	8335	9505			
analogiczny okres poprzedniego roku = 100	2013	123,3	119,2	99,5	112,4	109,9	115,5	119,8	116,5	118,6	114,6	111,7	109,5
	2014	73,2	100,8	103,5	93,1	85,6	80,8	80,5	79,3	78,7			
Sprzedaż detaliczna towarów^a (w cenach bieżących):													
poprzedni miesiąc = 100	2013	79,1	95,3	120,5	97,8	100,0	95,2	105,4	102,4	99,7	109,9	89,4	119,2
	2014	79,1	101,5	109,1	106,3	94,0	98,0	103,0	99,5	101,2			
analogiczny miesiąc poprzedniego roku = 100	2013	103,2	98,5	99,1	97,9	99,2	98,6	100,5	98,3	100,8	103,6	103,7	106,6
	2014	106,6	113,6	102,9	111,8	105,0	108,0	105,5	102,5	104,1			
Wskaźnik rentowności obrotu w przedsiębiorstwach^b (w %):													
brutto ^c	2013	.	.	6,6	.	.	6,2	.	.	5,7	.	.	5,6
	2014	.	.	5,4	.	.	6,2
netto ^d	2013	.	.	5,3	.	.	5,0	.	.	4,6	.	.	4,6
	2014	.	.	4,3	.	.	5,2
Nakłady inwestycyjne ^b (w mln zł; ceny bieżące)	2013	.	.	2213,1	.	.	4816,1	.	.	7372,4	.	.	11584,7
	2014	.	.	2443,2	.	.	5220,5
analogiczny okres poprzedniego roku = 100	2013	.	.	108,3	.	.	108,2	.	.	109,0	.	.	115,9
	2014	.	.	110,4	.	.	108,4
Podmioty gospodarki narodowej (stan w końcu miesiąca) ^e	2013	336942	337553	338078	338513	339527	340711	342130	343224	345819	346197	347103	347561
	2014	347811	348600	349035	348393	348733	349184	349315	349306	349668			
w tym spółki handlowe	2013	28730	28944	29137	29343	29539	29757	29987	30201	30397	30643	30870	31123
	2014	31314	31512	31709	31960	32152	32405	32624	32833	33093			
w tym z udziałem kapitału zagranicznego	2013	6942	6962	7010	7041	7067	7097	7119	7137	7155	7162	7178	7179
	2014	7199	7216	7238	7254	7275	7297	7327	7348	7386			

a W przedsiębiorstwach, w których liczba pracujących przekracza 9 osób. b W przedsiębiorstwach, w których liczba pracujących przekracza 49 osób; dane są prezentowane narastająco. c Relacja wyniku finansowego brutto do przychodów z całokształtu działalności. d Relacja wyniku finansowego netto do przychodów z całokształtu działalności. e W rejestrze REGON; bez osób prowadzących gospodarstwa indywidualne w rolnictwie.