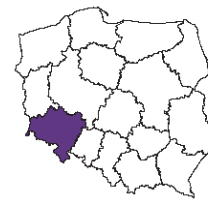




URZĄD STATYSTYCZNY WE WROCŁAWIU
ul. Oławska 31, 50-950 Wrocław



Kontakt: e-mail: sekretariatUSWRO@stat.gov.pl
tel. 71 37 16 300
faks 71 37 16 360

Internet: www.wroclaw.stat.gov.pl

KOMUNIKAT O SYTUACJI SPOŁECZNO-GOSPODARCZEJ WOJEWÓDZTWA DOLNOŚLĄSKIEGO W KWIETNIU 2014 R.

Nr 4/2014

opublikowany 29.05.2014 r.

- ⇒ Przeciętne zatrudnienie w sektorze przedsiębiorstw w kwietniu br., w porównaniu z kwietniem 2013 r., było wyższe o 0,5% (przed rokiem o 1,5%). Stopa bezrobocia rejestrowanego zmniejszyła się o 0,6 p.proc. w porównaniu do poprzedniego miesiąca br. i wyniosła 12,7% (przed rokiem – 14,2%).
- ⇒ Wzrost przeciętnych miesięcznych wynagrodzeń brutto w sektorze przedsiębiorstw w ujęciu rocznym wyniósł 5,3%, wobec wzrostu przed rokiem o 2,3%.
- ⇒ W grupie artykułów żywnościowych odnotowano m.in. wzrost cen nabiału oraz niektórych warzyw i owoców, a obniżyły się ceny pieczywa i produktów zbożowych, mięs i ryb. Wzrosły także ceny towarów i usług związanych z użytkowaniem mieszkania, w tym szczególnie wywóz śmieci niesegregowanych. Obniżyły się natomiast ceny paliw.
- ⇒ Przeciętne ceny skupu pszenicy, żyta oraz bydła, trzody chlewnej i drobiu były niższe niż przed rokiem, wzrosła natomiast cena mleka.
- ⇒ W skali roku zmniejszyła się produkcja sprzedana przemysłu (w cenach stałych) o 1,6% (wobec wzrostu o 7,8% przed rokiem), natomiast zwiększyła się produkcja budowlano-montażowa (w cenach bieżących) o 11,2% (wobec spadku o 42,9% w kwietniu ub. roku).
- ⇒ Według wstępnych danych liczba mieszkań oddanych do użytkowania była o 38,0% mniejsza niż w kwietniu ub. roku. Najwięcej mieszkań przekazali budujący na sprzedaż lub wynajem. W ujęciu rocznym zmniejszyła się liczba mieszkań, na których budowę wydano pozwolenia, natomiast znacząco wzrosła liczba mieszkań rozpoczętych.
- ⇒ W skali roku zwiększyła się sprzedaż detaliczna o 11,8% (wobec spadku o 2,1% w kwietniu 2013 r.), natomiast zmniejszyła się sprzedaż hurtowa o 12,3% (wobec wzrostu o 10,2% przed rokiem).

* * *

- ⇒ W I kwartale 2014 r. większość wyników finansowych badanych przedsiębiorstw niefinansowych oraz podstawowych wskaźników ekonomicznych uległo pogorszeniu w porównaniu do notowanych przed rokiem.

SPIS TREŚCI

	Strona
Rynek pracy	4
Wynagrodzenia	7
Ceny detaliczne	8
Rolnictwo	9
Przemysł i budownictwo	11
Budownictwo mieszkaniowe	13
Rynek wewnętrzny	15
Wyniki finansowe przedsiębiorstw niefinansowych	16
Wybrane dane o województwie dolnośląskim (2013, 2014)	18

UWAGI OGÓLNE

Prezentowane w Komunikacie dane:

- o zatrudnieniu, wynagrodzeniach oraz o produkcji sprzedanej przemysłu i budownictwa, produkcji budowlano-montażowej, a także o sprzedaży detalicznej i hurtowej towarów dotyczą podmiotów gospodarczych, w których liczba pracujących przekracza 9 osób,
- o sektorze przedsiębiorstw, dotyczą podmiotów prowadzących działalność gospodarczą w zakresie: leśnictwa i pozyskiwania drewna; rybołówstwa w wodach morskich; górnictwa i wydobywania; przetwórstwa przemysłowego; wytwarzania i zaopatrywania w energię elektryczną, gaz, parę wodną, gorącą wodę i powietrze do układów klimatyzacyjnych; dostawy wody; gospodarowania ściekami i odpadami oraz działalności związanej z rekultywacją; budownictwa; handlu hurtowego i detalicznego; naprawy pojazdów samochodowych, włączając motocykle; transportu i gospodarki magazynowej; działalności związanej z zakwaterowaniem i usługami gastronomicznymi; informacji i komunikacji; działalności związanej z obsługą rynku nieruchomości; działalności prawniczej, rachunkowo-księgowej i doradztwa podatkowego, działalności firm centralnych (head offices); doradztwa związanego z zarządzaniem; działalności w zakresie architektury i inżynierii; badań i analiz technicznych; reklamy, badania rynku i opinii publicznej; pozostałej działalności profesjonalnej, naukowej i technicznej; działalności w zakresie usług administrowania i działalności wspierającej; działalności związanej z kulturą, rozrywką i rekreacją; naprawy i konserwacji komputerów i artykułów użytku osobistego i domowego; pozostałej indywidualnej działalności usługowej;
- o cenach detalicznych dotyczą towarów żywnościowych i nieżywnościowych oraz usług, które pochodzą z notowań cen prowadzonych przez ankietatorów w wybranych punktach sprzedaży, w wytypowanych rejonach badania cen; ceny żywności notowane są raz w miesiącu z wyjątkiem owoców i warzyw, w zakresie których notowania cen prowadzone są dwa razy w miesiącu,
- o skupie produktów rolnych obejmując skup od producentów z terenu województwa; ceny podano bez podatku VAT,
- o wynikach finansowych przedsiębiorstw oraz nakładach inwestycyjnych dotyczą podmiotów gospodarczych prowadzących księgi rachunkowe (z wyjątkiem przedsiębiorstw rolnictwa, leśnictwa, łowiectwa i rybactwa, działalności finansowej i ubezpieczeniowej oraz szkół wyższych), w których liczba pracujących przekracza 49 osób.

Dane w ujęciu wartościowym wyrażone są w cenach bieżących i stanowią podstawę dla obliczenia wskaźników struktury. Wskaźniki dynamiki zaprezentowano na podstawie wartości w cenach bieżących, z wyjątkiem przemysłu, dla którego wskaźniki dynamiki podano na podstawie wartości w cenach stałych (średnie ceny bieżące 2010 r.).

Liczby względne (wskaźniki, odsetki) wyliczono na podstawie danych bezwzględnych, wyrażonych z większą dokładnością niż podane w tekście i tablicach.

Dane prezentuje się w układzie Polskiej Klasyfikacji Działalności – PKD 2007.

POLSKA KLASYFIKACJA DZIAŁALNOŚCI PKD 2007

Zestawienie stosowanych skrótów i pełnych nazw podaje się poniżej:

skrót	pełna nazwa
	sekcje
wytwarzanie i zaopatrywanie w energię elektryczną, gaz, parę wodną i gorącą wodę	wytwarzanie i zaopatrywanie w energię elektryczną, gaz, parę wodną, gorącą wodę i powietrze do układów klimatyzacyjnych
dostawa wody; gospodarowanie ściekami i odpadami; rekultywacja	dostawa wody; gospodarowanie ściekami i odpadami oraz działalność związana z rekultywacją
handel; naprawa pojazdów samochodowych	handel hurtowy i detaliczny; naprawa pojazdów samochodowych, włączając motocykle
zakwaterowanie i gastronomia	działalność związana z zakwaterowaniem i usługami gastronomicznymi
obsługa rynku nieruchomości	działalność związana z obsługą rynku nieruchomości
administrowanie i działalność wspierająca	działalność w zakresie usług administrowania i działalność wspierająca
	działy
produkcja wyrobów z metali	produkcja metalowych wyrobów gotowych, z wyłączeniem maszyn i urządzeń
produkcja maszyn i urządzeń	produkcja maszyn i urządzeń, gdzie indziej niesklasyfikowana
produkcja pojazdów samochodowych, przyczep i naczep	produkcja pojazdów samochodowych, przyczep i naczep, z wyłączeniem motocykli
budowa obiektów inżynierii lądowej i wodnej	roboty związane z budową obiektów inżynierii lądowej i wodnej
budowa budynków	roboty budowlane związane ze wznoszeniem budynków
transport lądowy i rurociągowy	transport lądowy i transport rurociągowy

ZNAKI UMONE

Kreska (–)	- zjawisko nie wystąpiło.
Zero (0,0)	- zjawisko istniało w wielkości mniejszej od 0,05.
Kropka (.)	- zupełny brak informacji albo brak informacji wiarygodnych.
Znak (x)	- wypełnienie pozycji jest niemożliwe lub niecelowe.
Znak (Δ)	- oznacza, że nazwy zostały skrócone w stosunku do obowiązującej klasyfikacji.
Znak (*)	- oznacza, że dane zostały zmienione w stosunku do wcześniej opublikowanych.
„W tym”	- oznacza, że nie podaje się wszystkich składników sumy.

Dane charakteryzujące województwo dolnośląskie można znaleźć również w publikacjach statystycznych wydawanych przez US we Wrocławiu oraz w publikacjach ogólnopolskich GUS.

Przy publikowaniu danych US prosimy o podanie źródła.

RYNEK PRACY

W kwietniu br. przeciętne zatrudnienie w sektorze przedsiębiorstw nieznacznie zwiększyło się w skali roku. Stopa bezrobocia rejestrowanego była niższa - zarówno w porównaniu z marcem br., jak i kwietniem ub. r.

Przeciętne zatrudnienie w sektorze przedsiębiorstw w kwietniu br. ukształtowało się na poziomie 441,2 tys. osób, tj. wyższym niż przed rokiem o 0,5% (wobec wzrostu o 1,5% w kwietniu ub. roku). Wzrost przeciętnego zatrudnienia odnotowano w 10 sekcjach, w tym największy w informacji i komunikacji (o 16,3%) oraz w działalności profesjonalnej, naukowej i technicznej (o 11,8%). W 4 sekcjach zatrudnienie zmniejszyło się, w tym najbardziej w wytwarzaniu w energię elektryczną, gaz, parę wodną i gorącą wodę (o 30,4%) oraz w budownictwie (o 9,3%).

W kraju przeciętne zatrudnienie w sektorze przedsiębiorstw zwiększyło się w skali roku o 0,7%.

Przeciętne zatrudnienie w sektorze przedsiębiorstw kształtowało się następująco:

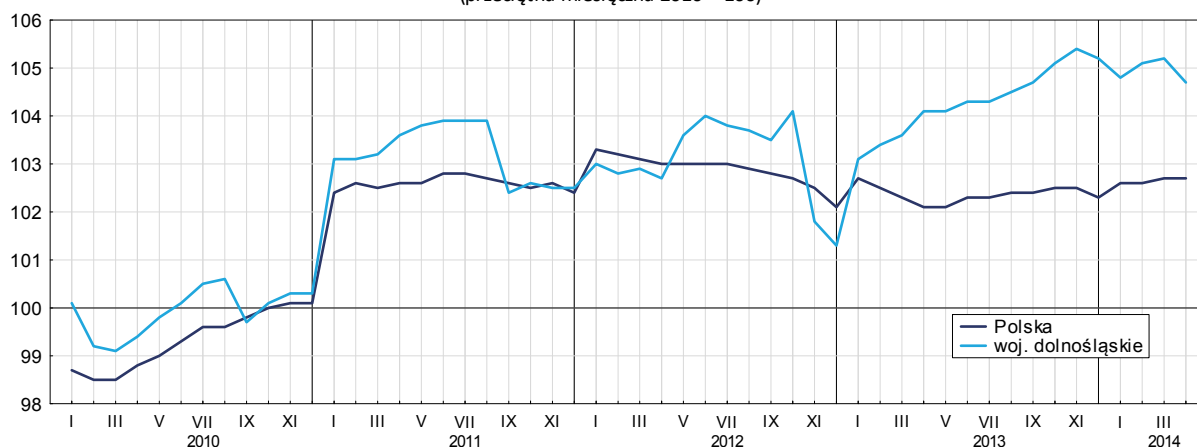
Wyszczególnienie	IV 2014		I-IV 2014	
	w tys.	IV 2013 = 100	w tys.	I-IV 2013 = 100
Ogółem	441,2	100,5	440,7	100,9
w tym:				
Przemysł	206,6	100,4	206,3	100,3
w tym:				
przetwórstwo przemysłowe	171,5	101,2	171,1	101,0
wytwarzanie i zaopatrywanie w energię elektryczną, gaz, parę wodną i gorącą wodę ^Δ	3,1	69,6	3,1	69,7
Budownictwo	27,3	90,7	27,5	90,3
Handel; naprawa pojazdów samochodowych ^Δ	77,5	100,4	77,2	100,4
Transport i gospodarka magazynowa	18,5	102,8	18,4	102,3
Zakwaterowanie i gastronomia ^Δ	12,3	93,9	12,3	92,7
Informacja i komunikacja	11,4	116,3	11,0	114,8
Obsługa rynku nieruchomości ^Δ	7,4	101,5	7,5	101,6
Działalność profesjonalna, naukowa i techniczna ^a	14,5	111,8	14,4	111,7
Administrowanie i działalność wspierająca ^Δ	54,3	101,3	54,7	106,0
Działalność związana z kulturą, rozrywką i rekreacją	7,1	103,9	7,1	103,8
Pozostała działalność usługowa	1,6	107,1	1,6	105,0

a Nie obejmuje działów: Badania naukowe i prace rozwojowe oraz Działalność weterynaryjna.

W odniesieniu do marca br. przeciętne zatrudnienie zmniejszyło się o 0,5%. Największy spadek przeciętnego zatrudnienia odnotowano w handlu; naprawie pojazdów samochodowych (o 2,3%), natomiast największy wzrost w pozostałej działalności usługowej (o 2,4%).

W okresie styczeń-kwiecień br. przeciętne zatrudnienie w sektorze przedsiębiorstw ukształtowało się na poziomie 440,7 tys. osób, tj. o 0,9% wyższym niż przed rokiem. Wzrost przeciętnego zatrudnienia odnotowano w 10 sekcjach, w tym największy w informacji i komunikacji (o 14,8%). W 4 sekcjach zatrudnienie zmniejszyło się, w tym najbardziej w wytwarzaniu w energię elektryczną, gaz, parę wodną i gorącą wodę (o 30,3%).

Przeciętne zatrudnienie w sektorze przedsiębiorstw
(przeciętna miesięczna 2010 = 100)



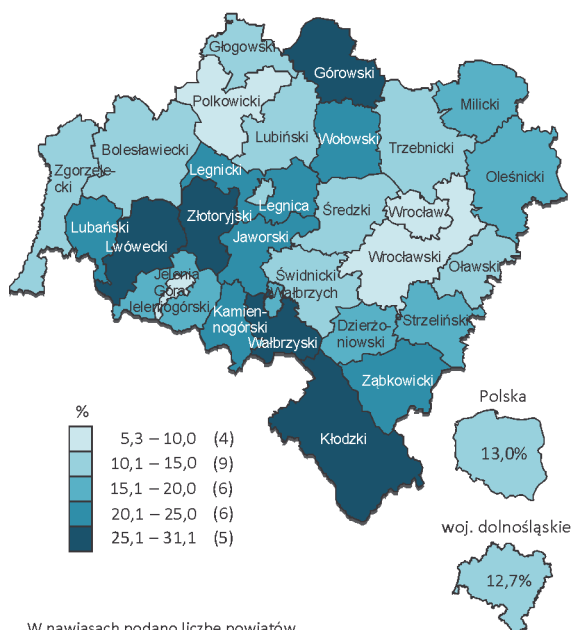
W końcu kwietnia br. **liczba bezrobotnych zarejestrowanych** w urzędach pracy w województwie dolnośląskim kształtowała się na poziomie 148,1 tys. osób i była mniejsza o 10,9% (tj. o 18,2 tys. osób) niż w kwietniu ub. roku i o 4,7% w porównaniu do marca br.

Liczba bezrobotnych i stopa bezrobocia kształtowały się następująco:

Wyszczególnienie	IV 2013	2014	
		III	IV
Bezrobotni zarejestrowani (stan w końcu miesiąca) w tys.	166,3	155,3	148,1
Bezrobotni nowo zarejestrowani (w ciągu miesiąca) w tys.	15,9	15,6	14,1
Bezrobotni wyrejestrowani (w ciągu miesiąca) w tys.	20,6	20,7	21,3
Stopa bezrobocia rejestrowanego (stan w końcu miesiąca) w %	14,2	13,3	12,7

Stopa bezrobocia rejestrowanego w końcu kwietnia br. wyniosła 12,7%, tj. mniej o 1,5 p.proc. niż przed rokiem i o 0,6 p.proc. mniej w porównaniu z poprzednim miesiącem. W rankingu z innymi województwami, dolnośląskie pod względem wysokości stopy bezrobocia plasowało się na 5. miejscu (najwyższą pozycję zajmowało woj. wielkopolskie ze stopą bezrobocia równą 9,1%).

Stopa bezrobocia rejestrowanego według powiatów w kwietniu 2014 r. (stan w końcu miesiąca)



Do powiatów o najwyższej stopie bezrobocia nadal należały:

- wałbrzyski (31,1% wobec 33,4% w kwietniu ub. roku),
- górowski (26,7% wobec 28,5%),
- złotoryjski (26,6% wobec 27,3%),
- kłodzki (26,4% wobec 28,2%),
- lwówecki (25,2% wobec 26,1%),

a także:

- jaworski (22,3% wobec 25,1%),
- ząbkowicki (22,1% wobec 24,1%),
- lubański (21,0% wobec 24,1%),
- legnicki (21,0% wobec 22,5%),
- wołowski (20,4% wobec 22,5%),
- kamiennogórski (20,2% wobec 23,3%).

W grupie powiatów o niskiej stopie bezrobocia znalazły się powiaty:

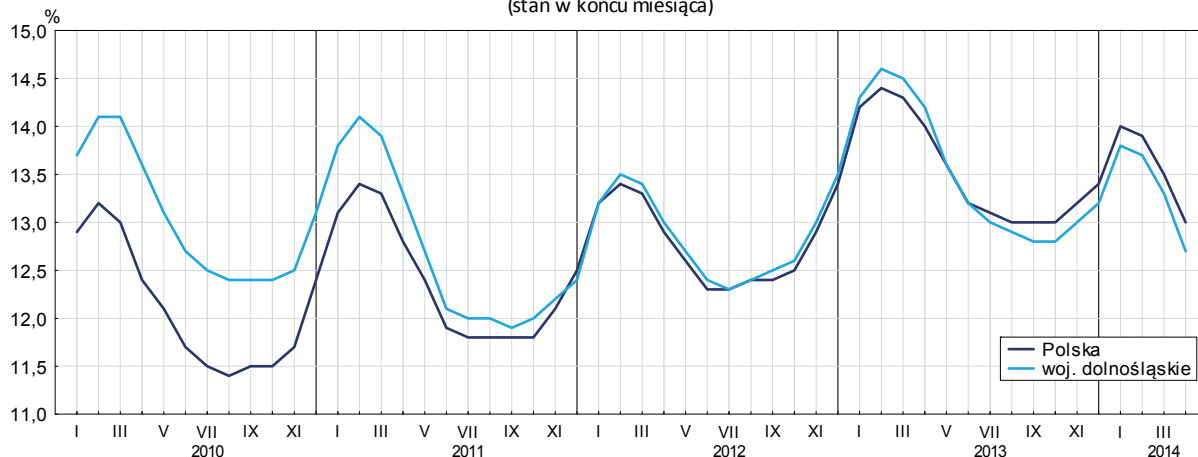
- wrocławski (5,3% wobec 5,9% w analogicznym miesiącu ub. roku),
- polkowicki (8,8% wobec 9,1%),
- oraz miasta na prawach powiatu:
- Wrocław (5,5% wobec 6,1%),
- Jelenia Góra (8,2% wobec 9,9%).

W nawiasach podano liczbę powiatów.

Dystans pomiędzy powiatem wałbrzyskim – plasującym się na ostatnim miejscu – a powiatem wrocławskim mającym najniższy poziom bezrobocia wynosił 25,8 p.proc.

W ujęciu rocznym stopa bezrobocia zmniejszyła się we wszystkich powiatach (z wyjątkiem powiatu oławskiego, gdzie utrzymała się na takim samym poziomie), w tym w największym stopniu w powiatach lubańskim i kamiennogórskim (o 3,1 p.proc.)

Stopa bezrobocia rejestrowanego (stan w końcu miesiąca)



W kwietniu br. w powiatowych urzędach pracy **zarejestrowano** 14,1 tys. nowych bezrobotnych, tj. o 11,6% mniej niż przed rokiem i o 9,5% mniej niż przed miesiącem. Osoby rejestrujące się po raz kolejny stanowiły 82,1% nowo zarejestrowanych (w kwietniu 2013 r. – 81,1%). Udział osób rejestrujących się po raz pierwszy zmniejszył się w skali roku o 1,0 p.proc. (do 17,9%).

Stopa napływu bezrobotnych do urzędów pracy (tj. stosunek nowo zarejestrowanych do liczby aktywnych zawodowo) wyniosła 1,2 (przed rokiem 1,4, a przed miesiącem – 1,3).

Jednocześnie w kwietniu br. z ewidencji bezrobotnych **wyrejestrowano** 21,3 tys. osób, tj. więcej o 3,3% niż przed rokiem i o 2,8% więcej niż przed miesiącem. Z tytułu podjęcia pracy (główniej przyczyny wyrejestrowania) z rejestru bezrobotnych wyłączono 9,6 tys. osób (przed rokiem 9,0 tys.). Udział tej kategorii osób w ogólnej liczbie wyrejestrowanych zwiększył się w ujęciu rocznym o 1,6 p.proc. (do 45,2%). Zwiększył się również odsetek osób wyrejestrowanych z powodu dobrowolnej rezygnacji ze statusu bezrobotnego (o 0,9 p.proc. do 7,0%) oraz w wyniku odmowy bez uzasadnionej przyczyny przyjęcia propozycji odpowiedniej pracy lub innej formy pomocy (o 0,2 p.proc. do 1,7%). Zmniejszył się natomiast odsetek osób, które utraciły status bezrobotnego w związku z rozpoczęciem szkolenia lub stażu u pracodawców (o 0,9 p.proc. do 12,8%), nabyły prawa do świadczenia przedemerytalnego (o 0,2 p.proc. do 0,9%) oraz w wyniku niepotwierdzenia gotowości do podjęcia pracy (o 0,1 p.proc. do 25,3%).

Stopa odpływu bezrobotnych z urzędów pracy (tj. stosunek liczby bezrobotnych wyrejestrowanych w danym miesiącu do liczby bezrobotnych na koniec poprzedniego miesiąca) wyniosła 13,7 (przed rokiem – 12,1, przed miesiącem – 12,9).

W końcu kwietnia br. w strukturze zarejestrowanych bezrobotnych kobiety stanowiły 49,7% (tj. o 0,7 p.proc. więcej niż przed rokiem). Większość bezrobotnych pozostających w ewidencji urzędów pracy to osoby, które wcześniej pracowały zawodowo – w końcu kwietnia br. zbiorowość ta liczyła 129,9 tys., tj. 87,7% ogółu zarejestrowanych.

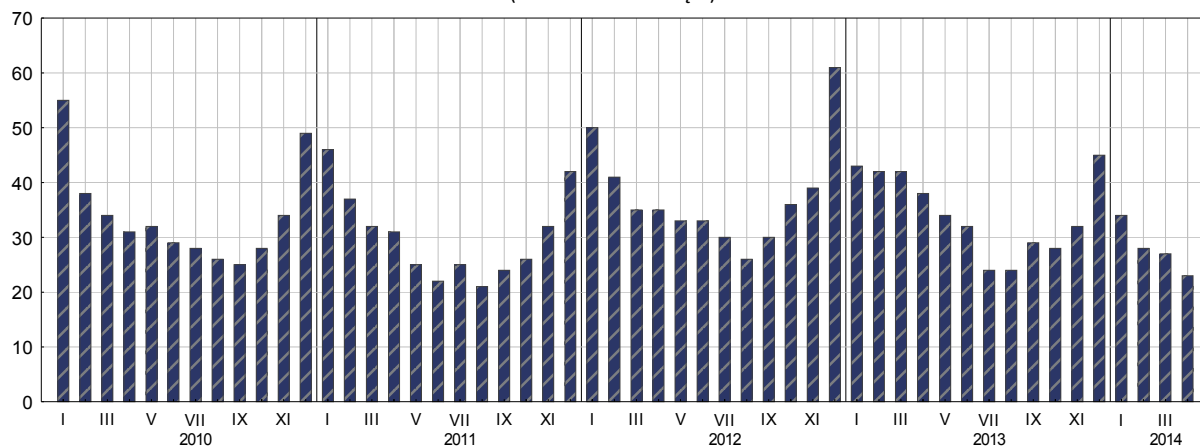
Bez prawa do zasiłku pozostawało 124,9 tys. bezrobotnych, a ich udział w liczbie bezrobotnych ogółem zwiększył się w porównaniu z kwietniem ub. roku (o 3,5 p.proc. do 84,3%).

Bezrobotni będący **w szczególnej sytuacji na rynku pracy** w kwietniu br. stanowili 91,4% ogółu bezrobotnych (przed rokiem 90,1%). Udział osób długotrwale bezrobotnych, stanowiących najliczniejszą grupę zarejestrowanych ogółem, w skali roku zwiększył się o 6,5 p.proc. Zwiększył się również udział bezrobotnych powyżej 50 roku życia (o 2,6 p.proc.), bezrobotnych osób samotnie wychowujących co najmniej jedno dziecko w wieku do 18 roku życia (o 0,8 p.proc.), niepełnosprawnych (o 0,7 p.proc.) oraz bez kwalifikacji zawodowych (o 0,6 p.proc.). Zmniejszył się natomiast udział bezrobotnych do 25 roku życia (o 1,5 p.proc.) oraz bez doświadczenia zawodowego (o 0,3 p.proc.).

Wybrane kategorie bezrobotnych będących w szczególnej sytuacji na rynku pracy kształtowały się następująco:

Bezrobotni	IV 2013	2014	
		III	IV
w % ogółem			
Do 25 roku życia	15,1	14,1	13,6
Długotrwale ¹	46,2	51,8	52,7
Powyżej 50 roku życia	28,0	30,0	30,6
Bez kwalifikacji zawodowych	30,8	31,3	31,4
Bez doświadczenia zawodowego	17,7	17,6	17,4
Samotnie wychowujący co najmniej jedno dziecko w wieku do 18 roku życia	11,8	12,5	12,6
Niepełnosprawni	6,8	7,4	7,5

Bezrobotni na 1 ofertę pracy
(stan w końcu miesiąca)



¹ Do długotrwale bezrobotnych zalicza się osoby pozostające w rejestrze powiatowego urzędu pracy łącznie przez okres ponad 12 miesięcy w okresie ostatnich dwóch lat, z wyłączeniem okresów odbywania stażu i przygotowania zawodowego w miejscu pracy.

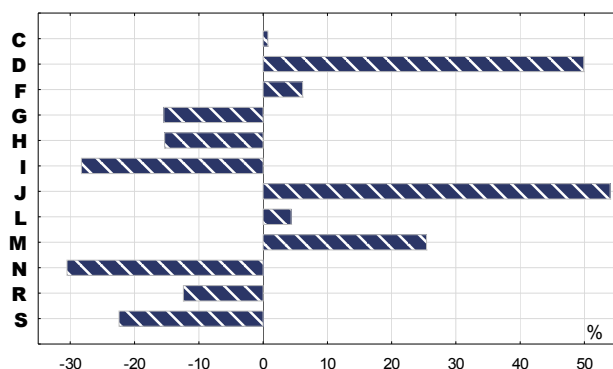
W kwietniu br. do powiatowych urzędów pracy zgłoszono 8851 ofert zatrudnienia, tj. o 2391 ofert więcej niż przed rokiem, natomiast o 197 mniej niż przed miesiącem. W końcu kwietnia br. 6386 miejsc pracy pozostawało nierozdysponowanych, co oznacza, że na 1 ofertę pracy przypadało 23 bezrobotnych, przed rokiem – 38, przed miesiącem – 27.

W końcu kwietnia br. w województwie zgłoszono zwolnienia grupowe z 25 zakładów (w tym 23 z sektora prywatnego) i objęły one 1356 pracowników. Rok wcześniej dotyczyło to 44 zakładów (38 z sektora prywatnego) i 906 pracowników, a miesiąc wcześniej – 23 zakładów (22 z sektora prywatnego) i 463 osób.

WYNAGRODZENIA

Przeciętne miesięczne wynagrodzenie brutto w sektorze przedsiębiorstw w województwie w kwietniu br. kształtowało się na poziomie 3929,35 zł i było wyższe o 5,3% w relacji do kwietnia ub. roku (przed rokiem wzrosło o 2,3%). W kraju przeciętne wynagrodzenie wyniosło 3976,80 zł i wzrosło w ciągu roku o 3,8%.

Odchylenia względne przeciętnych miesięcznych wynagrodzeń brutto od średniego wynagrodzenia w województwie według wybranych sekcji w kwietniu 2014 r.



Secje:

- C. Przetwórstwo przemysłowe
- D. Wytwarzanie i zaopatrywanie w energię elektryczną, gaz, parę wodną i gorącą wodę^Δ
- F. Budownictwo
- G. Handel; naprawa pojazdów samochodowych^Δ
- H. Transport i gospodarka magazynowa
- I. Zakwaterowanie i gastronomia^Δ
- J. Informacja i komunikacja
- L. Obsługa rynku nieruchomości^Δ
- M. Działalność profesjonalna, naukowa i techniczna
- N. Administrowanie i działalność wspierająca^Δ
- R. Działalność związana kulturą, rozrywką i rekreacją
- S. Pozostała działalność usługowa

W porównaniu z kwietniem ub. roku wzrost przeciętnych wynagrodzeń odnotowano w 13 sekcjach sektora przedsiębiorstw, w tym najwyższy w wytwarzaniu i zaopatrywaniu w energię elektryczną, gaz, parę wodną i gorącą wodę (o 13,5%). Niższy niż przed rokiem poziom przeciętnych wynagrodzeń zanotowano jedynie w sekcji pozostała działalność usługowa (o 2,7%).

W odniesieniu do przeciętnego wynagrodzenia w sektorze przedsiębiorstw w województwie w kwietniu br. najwyższe wynagrodzenie otrzymali pracujący w informacji i komunikacji (wyższe o 54,0%), a także w wytwarzaniu i zaopatrywaniu w energię elektryczną, gaz, parę wodną i gorącą wodę (o 49,9%). Stosunkowo najniższe przeciętne wynagrodzenie brutto wystąpiło w administrowaniu i działalności wspierającej (o 30,5% niższe od przeciętnego wynagrodzenia w sektorze przedsiębiorstw) oraz w zakwaterowaniu i gastronomii (o 28,3%).

Przeciętne miesięczne wynagrodzenia brutto w sektorze przedsiębiorstw kształtowały się następująco:

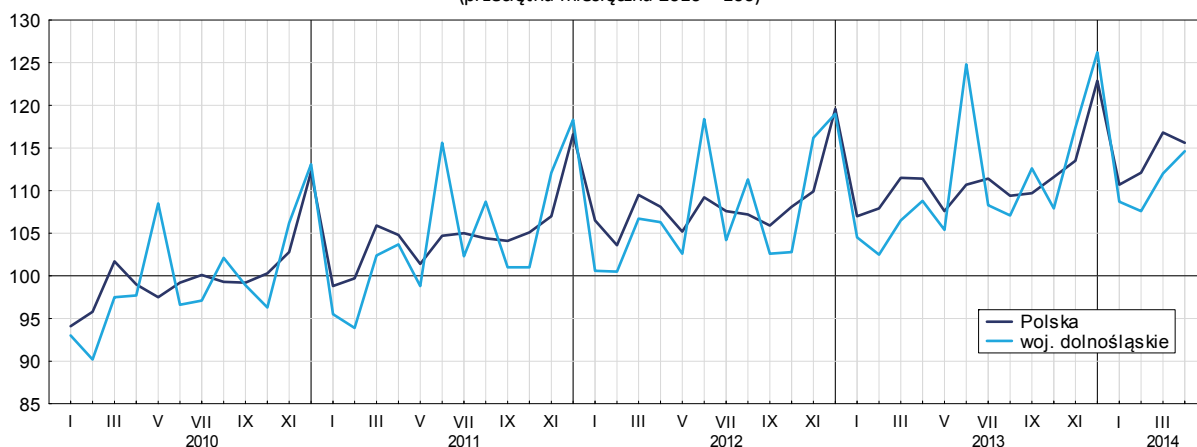
Wyszczególnienie	IV 2014		I-IV 2014	
	w zł	IV 2013 = 100	w zł	I-IV 2013 = 100
Ogółem	3929,35	105,3	3818,47	104,7
w tym:				
Przemysł	4360,06	105,8	4190,82	105,3
w tym:				
przetwórstwo przemysłowe	3959,35	106,9	3878,28	106,1
wytwarzanie i zaopatrywanie w energię elektryczną, gaz, parę wodną i gorącą wodę ^Δ	5889,48	113,5	5571,73	105,3
Budownictwo	4170,92	104,5	4015,87	104,5
Handel; naprawa pojazdów samochodowych ^Δ	3322,63	103,9	3225,94	101,8
Transport i gospodarka magazynowa	3328,55	105,8	3227,94	103,1
Zakwaterowanie i gastronomia ^Δ	2818,96	100,9	2966,39	104,6
Informacja i komunikacja	6051,03	104,8	6098,92	105,8
Obsługa rynku nieruchomości ^Δ	4100,93	102,5	3856,85	100,7
Działalność profesjonalna, naukowa i techniczna ^a	4928,26	101,4	4923,75	105,2
Administrowanie i działalność wspierająca ^Δ	2731,63	106,6	2762,70	107,4
Działalność związana z kulturą, rozrywką i rekreacją	3442,64	104,9	3462,47	104,0
Pozostała działalność usługowa	3048,47	97,3	2977,48	100,4

a Nie obejmuje działów: Badania naukowe i prace rozwojowe oraz Działalność weterynaryjna.

W relacji do marca br. przeciętne miesięczne wynagrodzenie brutto ukształtowało się na poziomie wyższym o 2,3%.

W okresie styczeń-kwiecień br. przeciętne miesięczne wynagrodzenie brutto w sektorze przedsiębiorstw ukształtowało się na poziomie 3818,47 zł, tj. o 4,7% wyższym niż w analogicznym okresie ub. roku (wobec wzrostu o 2,6% przed rokiem).

Przeciętne miesięczne wynagrodzenie brutto w sektorze przedsiębiorstw
(przeciętna miesięczna 2010 = 100)



CENY DETALICZNE

W kwietniu br. w grupie „pieczywo i produkty zbożowe” spadek cen detalicznych w skali roku dotyczył większości produktów, w tym: chleba pszenno-żytniego (o 4,4%), ryżu (o 2,5%), mąki pszennej (o 2,0%), bułki pszennej (o 2,0%) oraz kaszy jęczmieńnej (o 1,8%).

W grupie „mięso” nieznaczny wzrost cen w relacji do kwietnia ub. roku dotyczył wyłącznie mięsa wołowego z kością (rostbef) – o 0,2%. Ceny mięsa wieprzowego z kością (schab środkowy) oraz mięsa wołowego bez kości (z udźca) obniżyły się odpowiednio o 3,1% i o 1,2%. Cena kurcząt patroszonych obniżyła się również o 5,1%. Wśród badanych wędlin wzrosła zarówno cena kiełbasy suszonej (o 2,3%), jak i wędzonej (o 1,2%). Wzrosła także cena szynki wieprzowej gotowanej (o 1,8%).

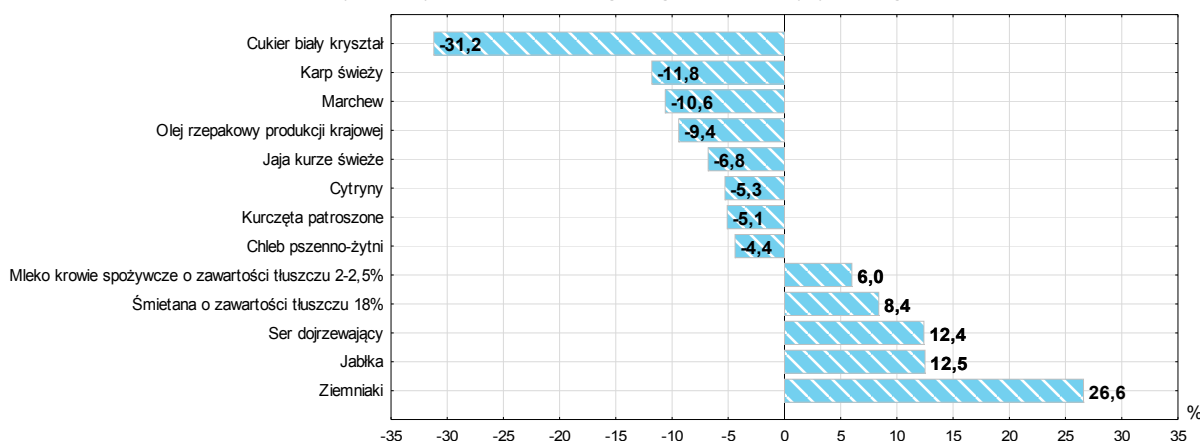
W relacji do kwietnia ub. roku cena karpia świeżego obniżyła się o 11,8%, a cena fileta z morszczuka mrożonego – o 0,1%.

Z grupy „mleko, sery i jaja” wzrost cen dotyczył sera dojrzewającego (o 12,4%), śmietany o zawartości tłuszczu 18% (o 8,4%), mleka krowiego spożywczego o zawartości tłuszczu 3-3,5%, sterylizowanego (o 7,2%), mleka krowiego spożywczego o zawartości tłuszczu 2-2,5% (o 6,0%) oraz sera twarogowego półtłustego (o 2,7%). Obniżyła się cena jaj kurzych świeżych (o 6,8%).

W grupie „oleje i pozostałe tłuszcze” wzrosła cena masła świeżego o zawartości tłuszczu ok. 82,5% (o 6,5%), natomiast obniżyła się cena margaryny – o 2,5% oraz oleju rzepakowego produkcji krajowej – o 9,4%.

W skali roku ceny cebuli, ziemniaków, jabłek oraz pomarańczy wzrosły odpowiednio o: 34,1%, 26,6%, 12,5% i 1,7%. Obniżyły się ceny marchwi (o 10,6%) i cytryn (o 5,3%).

Zmiany cen detalicznych wybranych artykułów żywnościowych w kwietniu 2014 r.
(wzrost/spadek w porównaniu do analogicznego okresu roku poprzedniego)

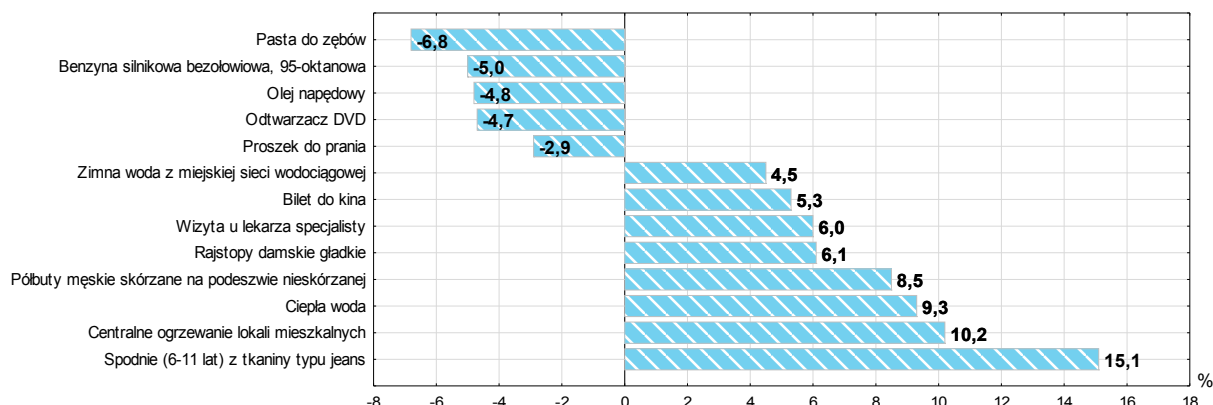


Wśród pozostałych artykułów żywnościowych obniżyły się ceny m.in.: cukru białego kryształ (o 31,2%), kawy naturalnej mielonej (o 7,9%) oraz czekolady mlecznej (o 5,6%). Wzrosła cena herbaty czarnej, liściastej (o 5,6%).

W porównaniu do kwietnia ub. roku odnotowano wzrost cen usług i towarów nieżywnościowych m.in.: związanych z wywozem śmieci niesegregowanych w budynkach wielorodzinnych (o 86,0%), centralnego ogrzewania lokali mieszkalnych (o 10,2%), za ciepłą wodę (o 9,3%) oraz za pobranie zimnej wody z miejskiej sieci wodociągowej (o 4,5%). W kwietniu br. za tonę węgla kamiennego płacono o 2,6% więcej niż w analogicznym miesiącu roku poprzedniego.

Zmiany cen detalicznych wybranych artykułów nieżywnościowych i usług konsumpcyjnych w kwietniu 2014 r.

(wzrost/spadek w porównaniu do analogicznego okresu roku poprzedniego)



Wśród produktów i usług związanych z transportem nieznacznie wzrosła cena przejazdu taksówką osobową, taryfa dzienna (o 0,7%). Cena litra benzyny silnikowej bezołowiowej 95-oktanowej obniżyła się w skali roku o 5,0%, a oleju napędowego – o 4,8%.

W skali roku wzrosła opłata za wizytę u lekarza specjalisty – o 6,0% oraz cena biletu do kina – o 5,3%.

Wśród pozostałych badanych artykułów nieżywnościowych wzrost cen w porównaniu z kwietniem ub. roku dotyczył m.in.: spodni (6-11 lat) z tkaniny typu jeans (o 15,1%), półbutów męskich skórzanych na podszewie nieskórzanej (o 8,5%), rajstop damskich gładkich (o 6,1%), gazety – dziennik lokalny (o 5,3%), papierosów (o 5,2%), talerza głębokiego porcelanowego (o 4,7%), firanki syntetycznej (o 4,2%). Mniej natomiast płacono m.in. za: pastę do zębów (o 6,8%), odtwarzacz DVD (o 4,7%), proszek do prania (o 2,9%), kuchenkę mikrofalową (o 2,6%) oraz mydło toaletowe (o 2,4%).

W skali roku wzrosła cena oczyszczenia chemicznego garnituru męskiego 2-częściowego – o 1,1%, podzelowania obuwia męskiego – o 1,8% oraz strzyżenia włosów męskich – o 2,1%.

ROLNICTWO

W kwietniu br. średnia¹ temperatura powietrza na obszarze województwa dolnośląskiego wyniosła 10,0°C i była o 1,8°C wyższa od średniej temperatury odnotowanej w kwietniu ub. roku, przy czym maksymalna temperatura to 11,2°C (Wrocław), a minimalna – 9,1°C (Kłodzko). Średnia suma opadów atmosferycznych wyniosła 38,7 mm (wobec 32,2 mm w kwietniu 2013 r.). We Wrocławiu suma opadów w kwietniu br. stanowiła 90% normy z wielolecia (1971-2000), podczas gdy w analogicznym miesiącu ub. roku – 94% normy. Liczba dni z opadami w kwietniu br. wyniosła od 13 do 15 w zależności od regionu (rok wcześniej w granicy 10 – 18 dni).

Skup zbóż^a kształtował się następująco:

Wyszczególnienie	VII 2013 – IV 2014		IV 2014		
	w tys. t	analogiczny okres poprzedniego roku = 100	w tys. t	IV 2013 = 100	III 2014 = 100
Ziarno zbóż podstawowych ^b	1146,7	106,1	77,0	190,3	90,1
w tym:					
pszenica	869,0	108,2	68,9	194,7	90,3
żyto	65,0	161,3	2,4	231,0	54,9

a W okresie styczeń-kwiecień br. bez skupu realizowanego przez osoby fizyczne. b Obejmuje: pszenicę, żyto, jęczmień, owies, pszenżyto; łącznie z mieszankami zbożowymi, bez ziarna siewnego.

Na rynku rolnym w kwietniu br. łącznie skupiono 77,0 tys. ton **zbóż podstawowych**, tj. mniej w porównaniu z poprzednim miesiącem o 9,9%, natomiast więcej w relacji z kwietniem ub. roku o 90,3%. Pszenicy w skali miesiąca

¹ Przeciętne wartości temperatur i opadów obliczono jako średnie arytmetyczne przeciętnych miesięcznych wartości z czterech stacji hydrologiczno-meteorologicznych Instytutu Meteorologii i Gospodarki Wodnej, zlokalizowanych w Jeleniej Górze, Kłodzku, Legnicy i Wrocławiu.

skupiono mniej o 9,7%, a w skali roku — więcej o 94,7%. Skup żyta w relacji do marca br. był mniejszy o 45,1%, natomiast w relacji do kwietnia 2013 r. zwiększył się ponad 2-krotnie.

W okresie lipiec 2013 r. – kwiecień br. skup zbóż podstawowych wyniósł 1146,7 tys. ton i był większy o 6,1% niż w tym samym okresie roku poprzedniego, przy czym żyta skupiono więcej o 61,3%, a pszenicy – o 8,2%.

Skup podstawowych produktów zwierzęcych^a kształtował się następująco:

Wyszczególnienie	I-IV 2014		IV 2014		
	w tys. t	I-IV 2013 = 100	w tys. t	IV 2013 = 100	III 2014 = 100
Żywiec rzeźny ^b	28,5	114,3	8,9	149,9	127,5
w tym:					
bydło (bez cieląt)	1,9	100,3	0,5	92,5	80,8
trzoda chlewna	2,2	69,3	0,6	94,4	125,2
drób	24,4	123,0	7,9	163,2	132,2
Mleko ^c	52,5	107,3	13,7	108,9	100,2

a Bez skupu realizowanego przez osoby fizyczne. b Obejmuje bydło, cielęta, trzodę chlewną, owce, konie i drób; w wadze żywej. c W milionach litrów.

W kwietniu br. **skup żywca rzeźnego** ogółem wyniósł 8,9 tys. ton, tj. więcej zarówno w relacji z poprzednim miesiącem (o 27,5%), jak i w porównaniu z kwietniem ub. roku (o 49,9%). W skali miesiąca zwiększył się skup trzody chlewnej (o 25,2%) i drobiu (o 32,2%), a w porównaniu do kwietnia ub. roku więcej skupiono tylko drobiu (o 63,2%).

W okresie styczeń-kwiecień br. skup żywca rzeźnego był większy, tj. o 14,3% od notowanego w analogicznym okresie ub. roku. Wyższy niż przed rokiem był skup drobiu i bydła, a niższy – trzody chlewnej.

Od początku br. skupiono 52,5 mln l **mleka**, tj. więcej o 7,3% niż w analogicznym okresie ub. roku. W kwietniu br. dostawy tego surowca do skupu były nieznacznie większe w ujęciu miesięcznym – o 0,2% oraz większe w skali roku – o 8,9%.

Przeciętne ceny w skupie podstawowych produktów rolnych kształtowały się następująco:

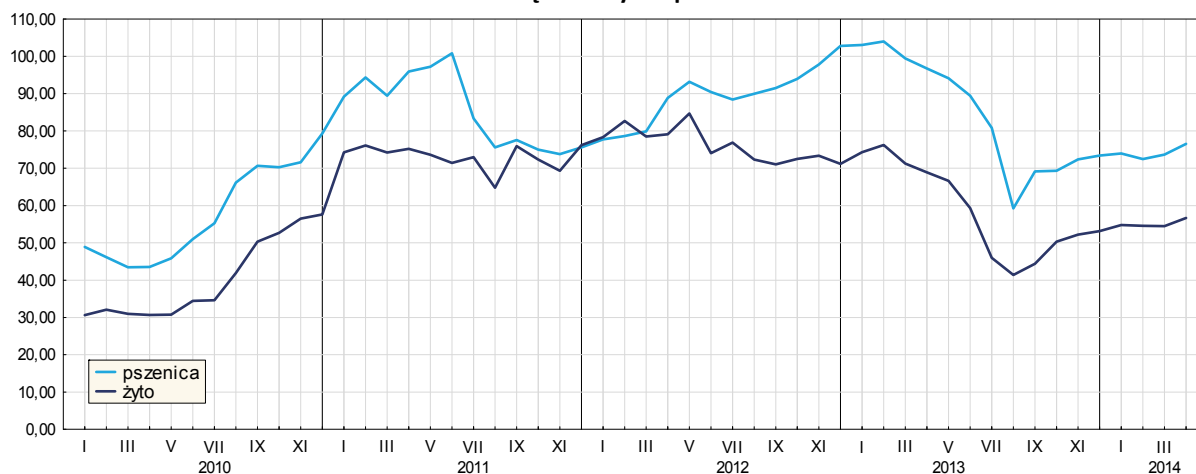
Wyszczególnienie	I-IV 2014		IV 2014		
	zł	I-IV 2013 = 100	zł	IV 2013 = 100	III 2014 = 100
Ziarno zbóż ^a za 1 dt:					
pszenica	74,12	73,2	76,53	79,1	103,9
żyto	54,95	74,9	56,69	82,3	104,0
Żywiec rzeźny za 1 kg wagi żywej:					
bydło (bez cieląt)	6,13	95,0	5,95	93,1	96,1
trzoda chlewna	5,16	92,6	5,15	93,6	102,0
drób	4,12	98,3	4,01	98,0	93,5
Mleko za 1 hl	159,88	126,8	155,97	121,5	96,9

a Bez ziarna siewnego.

Średnie ceny za dostarczoną w kwietniu br. pszenicę do skupu były wyższe niż przed miesiącem o 3,9%, natomiast niższe niż przed rokiem o 20,9%. Średnie ceny żyta, podobnie jak pszenicy, w skali miesiąca były wyższe (o 4,0%), natomiast w skali roku niższe (o 17,7%).

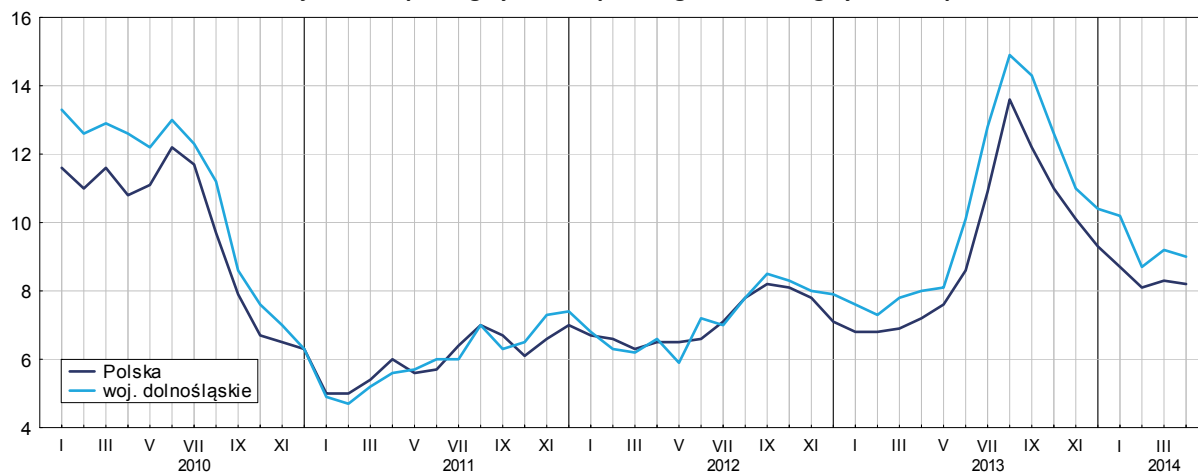
zł za 1 dt

Przeciętne ceny skupu zbóż



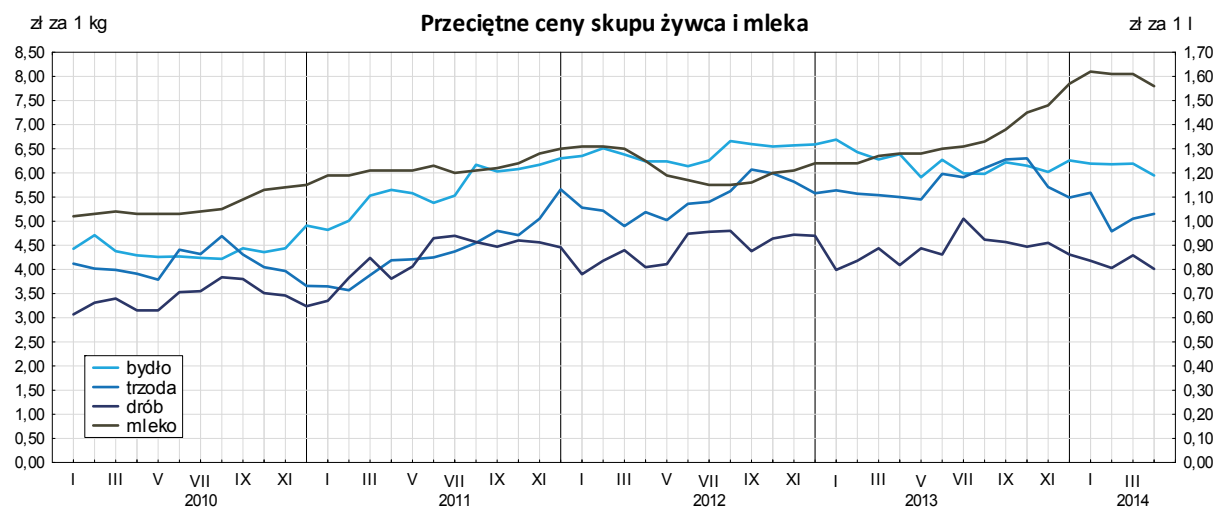
W porównaniu do marca br. odnotowano wzrost cen żywca wieprzowego w skupie o 2,0%; za 1 kg tego surowca w kwietniu br. płacono 5,15 zł. W ujęciu rocznym przeciętne ceny żywca wieprzowego w skupie były niższe o 6,4%. Cena 1 kg żywca wieprzowego (w wadze żywej) w kwietniu br. równoważyła wartość 9,0 kg żyta (według cen w skupie), wobec 9,2 przed miesiącem i 8,0 przed rokiem.

Relacja cen skupu 1 kg żywca wieprzowego do cen 1 kg żyta w skupie



Przeciętna cena skupu 1 kg żywca drobiowego w kwietniu br. wyniosła 4,01 zł i w odniesieniu do marca br. była niższa o 6,5%, a w relacji do kwietnia ub. roku – niższa o 2,0%.

Przeciętna cena skupu żywca wołowego (5,95 zł/kg), była niższa zarówno w skali miesiąca, jak i w skali roku odpowiednio o 3,9% i o 6,9%.



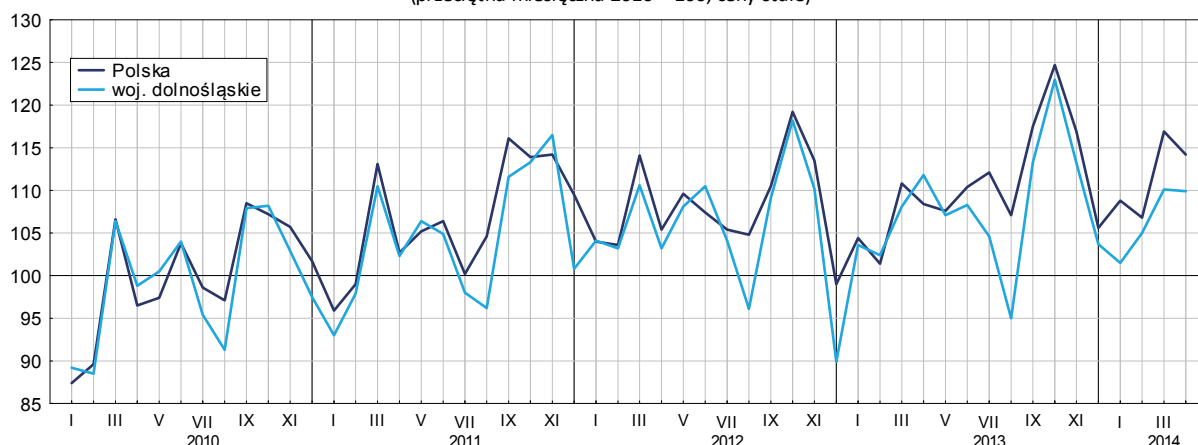
Średnia cena mleka w kwietniu br. ukształtowała się na poziomie 155,97 zł za 1 hl, tj. niższym o 3,1% niż przed miesiącem, natomiast wyższym o 21,5% niż przed rokiem.

PRZEMYSŁ I BUDOWNICTWO

Produkcja sprzedana przemysłu w kwietniu br. osiągnęła wartość (w cenach bieżących) 8682,7 mln zł i była (w cenach stałych) o 1,6% niższa niż przed rokiem (kiedy to zanotowano jej wzrost o 7,8%). Równocześnie w skali roku zanotowano wzrost (w cenach bieżących) **produkcji budowlano-montażowej** o 11,2% (podczas gdy przed rokiem notowano znaczny spadek tj. o 42,9%).

Produkcja sprzedana w przetwórstwie przemysłowym, stanowiąca 79,9% produkcji przemysłowej ogółem, w porównaniu z kwietniem ub. roku zmniejszyła się (w cenach stałych) o 2,1% (wówczas odnotowano wzrost o 8,5%). W sekcji wytwarzanie i zaopatrywanie w energię elektryczną, gaz, parę wodną i gorącą wodę odnotowano spadek o 22,9% (przed rokiem spadek o 3,8%).

Produkcja sprzedana przemysłu
(przeciętna miesięczna 2010 = 100; ceny stałe)



Niższy niż w kwietniu ub. roku poziom produkcji sprzedanej wystąpił w 13 (spośród 31 występujących w województwie) działach przemysłu, w tym m.in. w produkcji komputerów, wyrobów elektronicznych i optycznych (o 31,7%) oraz produkcji pojazdów samochodowych, przyczep i naczep (o 7,1%). Wzrost produkcji sprzedanej w porównaniu do kwietnia ub. roku odnotowano m.in. w produkcji: wyrobów z gumy i tworzyw sztucznych (o 18,9%), artykułów spożywczych (o 17,2%) oraz urządzeń elektrycznych (o 14,9%).

Dynamika (w cenach stałych) i struktura (w cenach bieżących) produkcji sprzedanej przemysłu kształtowały się następująco:

Wyszczególnienie	IV 2014	I-IV 2014	
	analogiczny okres roku poprzedniego = 100	w odsetkach	
Ogółem	98,4	100,3	100,0
w tym:			
Przetwórstwo przemysłowe	97,9	102,5	79,7
w tym produkcja:			
artykułów spożywczych	117,2	99,8	5,8
papieru i wyrobów z papieru	100,9	89,9	2,8
chemikaliów i wyrobów chemicznych	110,0	109,0	4,2
wyrobów z gumy i tworzyw sztucznych	118,9	119,3	8,2
wyrobów z metali ^Δ	101,5	104,7	6,5
komputerów, wyrobów elektronicznych i optycznych	68,3	80,5	8,7
urządzeń elektrycznych	114,9	110,8	5,6
maszyn i urządzeń ^Δ	97,4	110,1	3,9
pojazdów samochodowych, przyczep i naczep ^Δ	92,9	103,5	20,8
Wytwarzanie i zaopatrywanie w energię elektryczną, gaz, parę wodną i gorącą wodę	77,1	74,5	2,2

W porównaniu z marcem br. produkcja sprzedana przemysłu zmniejszyła się o 0,2%, w tym w przetwórstwie przemysłowym – o 1,0%.

Na 1 zatrudnionego produkcja sprzedana w kwietniu br. wyniosła (w cenach bieżących) 42,0 tys. zł i była (w cenach stałych) o 2,0% mniejsza niż przed rokiem, przy nieznacznie większym (o 0,4%) przeciętnym zatrudnieniu i wzroście przeciętnego miesięcznego wynagrodzenia brutto (o 5,8%).

W okresie styczeń-kwiecień br. produkcja sprzedana przemysłu wyniosła (w cenach bieżących) 34167,3 mln zł i była (w cenach stałych) wyższa o 0,3% niż w analogicznym okresie ub. roku. W przetwórstwie przemysłowym zwiększyła się o 2,5%, natomiast w wytwarzaniu i zaopatrywaniu w energię elektryczną, gaz, parę wodną i gorącą wodę zmniejszyła się o 25,5%.

Produkcja sprzedana budownictwa (w cenach bieżących) w kwietniu br. wyniosła 802,2 mln zł i była o 14,2% wyższa niż w kwietniu ub. roku (kiedy odnotowano spadek o 27,1%).

W porównaniu z marcem br. produkcja sprzedana budownictwa zwiększyła się o 22,1%.

Wydajność pracy w budownictwie, mierzona wartością produkcji sprzedanej budownictwa w przeliczeniu na 1 zatrudnionego, w kwietniu br. ukształtowała się na poziomie 29,4 tys. zł (w cenach bieżących) i była o 26,0% wyższa niż przed rokiem, przy mniejszym (o 9,3%) przeciętnym zatrudnieniu oraz wzroście przeciętnego miesięcznego wynagrodzenia brutto (o 4,5%).

W okresie styczeń-kwiecień br. produkcja sprzedana budownictwa osiągnęła wartość 2720,6 mln zł, tj. o 12,4% wyższą w porównaniu z analogicznym okresem ub. roku (wobec spadku o 19,7% przed rokiem).

Produkcja budowlano-montażowa (w cenach bieżących) w kwietniu br. ukształtowała się na poziomie 409,6 mln zł i stanowiła 51,1% ogółu produkcji sprzedanej budownictwa. W porównaniu do marca br. produkcja budowlano-montażowa zwiększyła się o 19,0%, natomiast w odniesieniu do kwietnia ub. roku była wyższa o 11,2%. W strukturze produkcji budowlano-montażowej w kwietniu br. największy udział (36,1%) miały podmioty, których podstawowym rodzajem działalności były roboty budowlane specjalistyczne. W skali roku wartość produkcji zrealizowanej w tym dziale zwiększyła się o 27,4%. Wzrost produkcji budowlano-montażowej zanotowały również podmioty specjalizujące się w budowie obiektów inżynierii lądowej i wodnej (o 17,5%).

Dynamika i struktura produkcji budowlano-montażowej (w cenach bieżących) kształtowały się następująco:

Działy budownictwa	IV 2014	I-IV 2014	
	analogiczny okres roku poprzedniego = 100	w odsetkach	
Ogółem	111,2	97,4	100,0
Budowa budynków ^Δ	90,3	75,1	31,4
Budowa obiektów inżynierii lądowej i wodnej ^Δ	117,5	103,0	28,7
Roboty budowlane specjalistyczne	127,4	120,9	39,9

W porównaniu z marcem br. wzrost produkcji budowlano-montażowej odnotowano w podmiotach, których podstawowym rodzajem działalności była budowa budynków (o 17,8%) oraz roboty związane z budową obiektów inżynierii lądowej i wodnej (o 54,2%).

W okresie styczeń-kwiecień br. produkcja budowlano-montażowa ukształtowała się na poziomie 1294,4 mln zł i stanowiła 47,6% wartości ogółu produkcji sprzedanej budownictwa. W ciągu roku jej wartość zmniejszyła się o 2,6% (wobec spadku o 28,0% przed rokiem). W strukturze produkcji budowlano-montażowej największy udział miały podmioty, których podstawowym rodzajem działalności były roboty budowlane specjalistyczne (39,9%).

BUDOWNICTWO MIESZKANIOWE

W kwietniu br. w porównaniu z analogicznym miesiącem ub. roku zmniejszyła się liczba mieszkań oddanych do użytkowania oraz liczba mieszkań, na budowę których uzyskano pozwolenia, natomiast wzrosła liczba mieszkań rozpoczętych.

Według wstępnych danych¹ w kwietniu br. w województwie **przekazano do użytkowania** 932 mieszkania, tj. o 38,0% mniej niż przed rokiem. W kraju oddano do użytkowania o 5,7% więcej mieszkań niż rok wcześniej.

W kwietniu br. inwestorzy budujący na sprzedaż lub wynajem przekazali 505 mieszkań, a inwestorzy indywidualni – 427 mieszkań (przed rokiem w tych formach budownictwa oddano odpowiednio 721 i 676 mieszkań). W pozostałych formach budownictwa mieszkaniowego (tj. budownictwie spółdzielczym, komunalnym, społecznym czynszowym oraz zakładowym) nie oddano nowych mieszkań.

Mieszkania oddane do użytkowania w województwie dolnośląskim w kwietniu br. stanowiły 8,3% mieszkań oddanych do użytkowania w kraju.

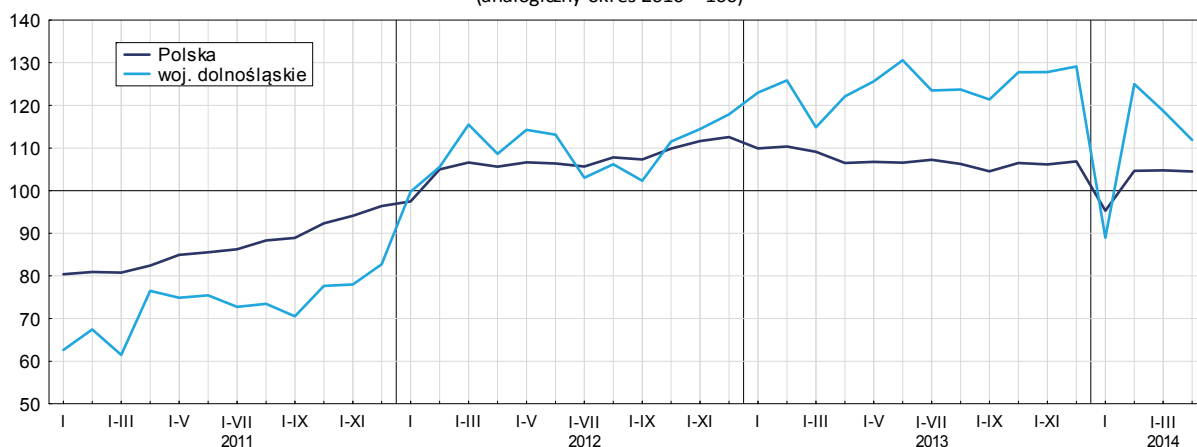
Liczba mieszkań oddanych do użytkowania **w okresie styczeń-kwiecień br.** kształtowała się następująco:

Formy budownictwa	Mieszkania oddane do użytkowania			Przeciętna powierzchnia użytkowa 1 mieszkania w m ²
	w liczbach bezwzględnych	w odsetkach	I-IV 2013 = 100	
Ogółem	4872	100,0	91,7	90,2
Indywidualne	2180	44,8	98,5	132,3
Spółdzielcze	33	0,7	9,7	45,5
Przeznaczone na sprzedaż lub wynajem	2175	44,6	82,7	57,6
Komunalne	21	0,4	262,5	30,5
Spoleczne czynszowe	462	9,5	584,8	50,3
Zakładowe	1	0,0	2,3	117,0

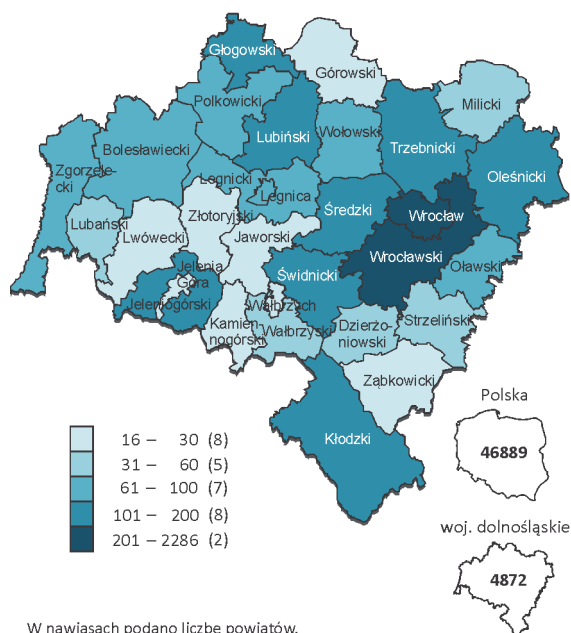
¹ Dane meldunkowe – mogą ulec zmianie po opracowaniu sprawozdań kwartalnych

W okresie styczeń–kwiecień br. oddano do użytkowania 4872 mieszkania, tj. o 443 mniej niż w analogicznym okresie ub. roku. Spadek liczby zrealizowanych mieszkań odnotowano w budownictwie spółdzielczym, indywidualnym, przeznaczonym na sprzedaż lub wynajem oraz zakładowym.

Mieszkania oddane do użytkowania
(analogiczny okres 2010 = 100)



Mieszkania oddane do użytkowania według powiatów
w okresie styczeń–kwiecień 2014 r.



Przeciętna powierzchnia mieszkania oddanego do użytkowania w okresie czterech miesięcy br. wyniosła 90,2 m² i była o 0,5 m² większa niż w okresie styczeń–kwiecień 2013 r. Największe mieszkania wybudowali inwestorzy indywidualni. Wzrost przeciętnej powierzchni oddanego mieszkania odnotowano w budownictwie przeznaczonym na sprzedaż lub wynajem oraz zakładowym, mniejsze były natomiast mieszkania spółdzielcze, komunalne, społeczne czynszowe oraz budowane przez inwestorów indywidualnych.

Od początku roku najwięcej mieszkań przekazano do użytkowania na terenie Wrocławia – 46,9% (2286 mieszkań) ogółu oddanych w województwie, a następnie w powiecie wrocławskim – 12,7% (618). W Wałbrzychu, Jeleniej Górze oraz powiecie górowskim przekazano najmniej mieszkań (odpowiednio 16 i po 17).

Mieszkania o największej przeciętnej powierzchni użytkowej powstały na terenie Wałbrzycha (187,6 m²) oraz powiatów: milickiego (151,2 m²), jaworskiego (149,1 m²) i oławskiego (148,1 m²). Najmniejsze (poniżej 90 m²) wybudowano we Wrocławiu (59,4 m²) oraz powiecie głogowskim (79,8 m²).

W kwietniu br. starostwa powiatowe wydały **pozwolenia na realizację** 903 nowych mieszkań. Było to o 46,3% mniej niż w analogicznym miesiącu ub. roku. Najwięcej pozwoleń (54,0% ogólnej liczby) dotyczyło mieszkań przeznaczonych na sprzedaż lub wynajem.

W omawianym miesiącu **rozpoczęto budowę** 1316 mieszkań, czyli w relacji do poprzedniego roku więcej o 36,5%. Ponad 70% mieszkań mają wybudować inwestorzy budujący na sprzedaż lub wynajem.

W okresie styczeń–kwiecień br. w porównaniu z analogicznym okresem ub. roku zmniejszyła się liczba pozwoleń na budowę mieszkań o 2,0%, a liczba mieszkań rozpoczętych wzrosła o 58,1%. W ciągu czterech miesięcy br. wśród mieszkań, na budowę których wydano pozwolenia, a także wśród mieszkań rozpoczętych większość stanowiły mieszkania z przeznaczeniem na sprzedaż lub wynajem.

Liczba mieszkań, na których budowę wydano pozwolenia i których budowę rozpoczęto **w okresie styczeń-kwiecień br.** kształtowała się następująco:

Formy budownictwa	Mieszkania, na których budowę wydano pozwolenia			Mieszkania, których budowę rozpoczęto		
	w liczbach bezwzględnych	w odsetkach	I-IV 2013 = 100	w liczbach bezwzględnych	w odsetkach	I-IV 2013 = 100
Ogółem	4016	100,0	98,0	4277	100,0	158,1
Indywidualne	1367	34,0	93,3	1783	41,7	125,9
Przeznaczone na sprzedaż lub wynajem	2636	65,7	163,5	2384	55,7	186,7
Komunalne	13	0,3	5,6	-	-	-
Spółeczne czynszowe	-	-	-	110	2,6	x

RYNEK WEWNĘTRZNY

W kwietniu br. odnotowano w skali roku (w cenach bieżących) wzrost sprzedaży detalicznej, natomiast spadek sprzedaży hurtowej.

Sprzedaż detaliczna zrealizowana przez przedsiębiorstwa handlowe i niehandlowe w kwietniu br. była o 11,8% wyższa niż przed rokiem (wobec spadku o 2,1% w kwietniu ub. roku). Najwyższą sprzedaż detaliczną w relacji do analogicznego miesiąca poprzedniego roku odnotowano m.in. w grupie żywność, napoje i wyroby tytoniowe o 24,4%, która stanowiła 46,2% sprzedaży detalicznej ogółem.

Dynamika i struktura (w cenach bieżących) sprzedaży detalicznej kształtowały się następująco:

Wyszczególnienie	IV 2014	I-IV 2014	
	analogiczny okres roku poprzedniego = 100	w odsetkach	
Ogółem ^a	111,8	110,3	100,0
w tym:			
Pojazdy samochodowe, motocykle, części.....	91,9	103,2	11,1
Paliwa stałe, ciekłe i gazowe	96,6	96,4	6,5
Żywność, napoje i wyroby tytoniowe.....	124,4	108,8	44,8
Pozostała sprzedaż detaliczna w niewyspecjalizowanych sklepach.....	101,3	109,6	0,9
Farmaceutyki, kosmetyki, sprzęt ortopedyczny	113,5	109,8	4,1
Włókno, odzież, obuwie.....	96,8	119,4	11,8
Meble, RTV, AGD	111,8	114,6	6,2
Prasa, książki, pozostała sprzedaż w wyspecjalizowanych sklepach.....	96,4	92,3	1,5
Pozostałe	122,0	130,6	11,4

a Grupowania przedsiębiorstw dokonano na podstawie Polskiej Klasyfikacji Działalności – PKD 2007, zaliczając przedsiębiorstwo do określonej kategorii według przeważającego rodzaju działalności, zgodnie z aktualnym w omawianym okresie stanem organizacyjnym. Odnotowane zmiany (wzrost/spadek) sprzedaży detalicznej w poszczególnych grupach rodzajów działalności przedsiębiorstw mogą zatem również wynikać ze zmiany przeważającego rodzaju działalności przedsiębiorstwa oraz zmian organizacyjnych. Nie ma to wpływu na dynamikę sprzedaży detalicznej ogółem.

Sprzedaż detaliczna w porównaniu z marcem br. zwiększyła się o 6,3%. W skali miesiąca największy wzrost odnotowano w grupie towarowej żywność, napoje i wyroby tytoniowe (o 17,1%).

W okresie styczeń-kwiecień br. sprzedaż detaliczna była wyższa o 10,3% niż w analogicznym okresie poprzedniego roku (wobec spadku o 3,5% w okresie styczeń-kwiecień 2013 r.).

W kwietniu br. **sprzedaż hurtowa** (w cenach bieżących) w przedsiębiorstwach handlowych w relacji do poprzedniego miesiąca była niższa o 7,6%, a w porównaniu do kwietnia ub. roku – niższa o 13,4%; w przedsiębiorstwach hurtowych – również niższa odpowiednio o 6,7% i o 11,9%.

W okresie styczeń-kwiecień br., w porównaniu do analogicznego okresu ub. roku, sprzedaż hurtowa w przedsiębiorstwach handlowych zmniejszyła się o 8,4%, a w przedsiębiorstwach hurtowych – o 7,6%.

WYNIKI FINANSOWE PRZEDSIĘBIORSTW NIEFINANSOWYCH

W I kwartale 2014 r. wyniki finansowe badanych przedsiębiorstw niefinansowych (z wyjątkiem wyniku na operacjach finansowych) oraz większość podstawowych wskaźników ekonomiczno-finansowych były słabsze od uzyskanych przed rokiem. W efekcie większego wzrostu w skali roku kosztów uzyskania przychodów z całokształtu działalności niż wartości przychodów, pogorszył się wskaźnik poziomu kosztów.

Przychody z całokształtu działalności w I kwartale 2014 r. były o 3,0% wyższe od osiągniętych w roku poprzednim, natomiast koszty uzyskania tych przychodów zwiększyły się o 4,4%. Przychody netto ze sprzedaży produktów, towarów i materiałów wzrosły w relacji do poprzedniego roku o 3,7%, a koszty tej działalności – o 5,9%. W ujęciu wartościowym największy wzrost przychodów netto ze sprzedaży produktów, towarów i materiałów zanotowano w sekcjach: pozostała działalność usługowa, działalność związana z kulturą, rozrywką i rekreacją oraz działalność profesjonalna naukowa i techniczna.

Przychody, koszty oraz wyniki finansowe podmiotów objętych badaniem kształtowały się następująco:

Wyszczególnienie	I-III 2013	I-III 2014
	w mln zł	
Przychody z całokształtu działalności	39183,0	40364,7
w tym przychody ze sprzedaży produktów, towarów i materiałów	37905,9	39323,1
Koszty uzyskania przychodów z całokształtu działalności	36590,8	38198,3
w tym koszt własny sprzedanych produktów oraz wartość sprzedanych towarów i materiałów	35157,2	37218,5
Wynik ze sprzedaży produktów, towarów i materiałów	2748,8	2104,6
Wynik na pozostałej działalności operacyjnej	259,7	251,2
Wynik na operacjach finansowych	-416,3	-189,4
Wynik na działalności gospodarczej	2592,2	2166,4
Wynik zdarzeń nadzwyczajnych	-0,6	-1,3
Wynik finansowy brutto	2591,7	2165,1
Wynik finansowy netto	2075,5	1754,9
zysk netto	2874,1	2297,7
strata netto	798,6	542,9

Wynik finansowy ze sprzedaży produktów, towarów i materiałów był o 23,4% niższy niż przed rokiem i wyniósł 2104,6 mln zł. W skali roku poprawił się wynik na operacjach finansowych (z minus 416,3 mln zł do minus 189,4 mln zł), natomiast o 3,3% pogorszył się wynik na pozostałej działalności operacyjnej (z 259,7 mln zł do 251,2 mln zł). W rezultacie, wynik finansowy na działalności gospodarczej ukształtował się na poziomie 2166,4 mln zł i był o 16,4% niższy niż w I kwartale 2013 r. Po uwzględnieniu wyniku zdarzeń nadzwyczajnych w kwocie minus 1,3 mln zł, wynik finansowy brutto osiągnął wartość 2165,1 mln zł i był niższy o 16,5% od uzyskanego rok wcześniej. Obciążenia wyniku finansowego brutto zmniejszyły się w skali roku o 20,5% – do 410,2 mln zł. Nieznacznie wzrosła relacja obciążenia wyniku finansowego do zysku brutto – z 15,1% do 15,2%. Wynik finansowy netto ukształtował się na poziomie 1754,9 mln zł i był niższy o 15,4% w porównaniu do uzyskanego przed rokiem; zysk netto zmniejszył się o 20,1%, a strata netto zmniejszyła się o 32,0%.

W I kwartale 2014 r. zysk netto wykazało 69,0% badanych przedsiębiorstw (wobec 61,1% przed rokiem). Udział przychodów przedsiębiorstw wykazujących zysk netto w ogólnej kwocie przychodów z całokształtu działalności zwiększył się w skali roku z 77,7% do 83,7%.

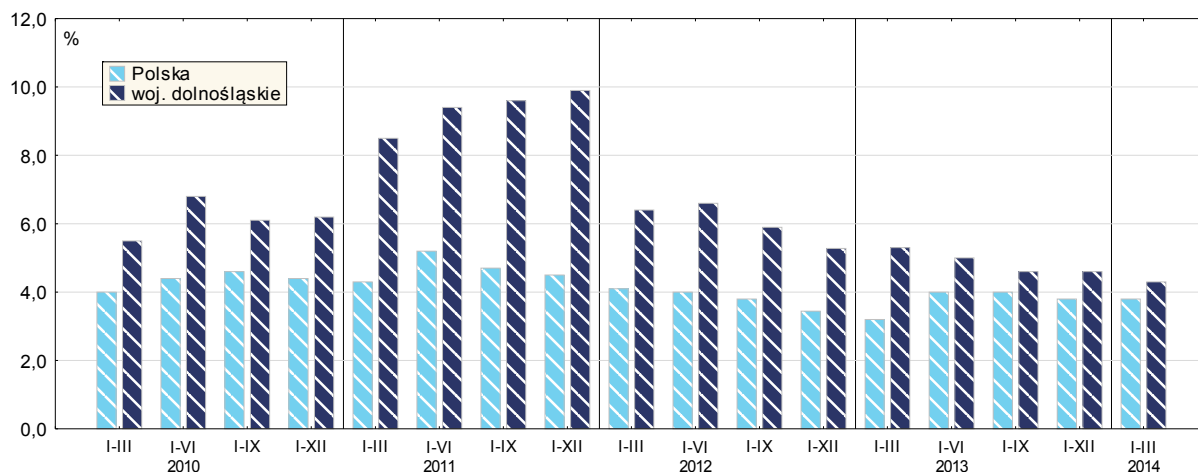
W przetwórstwie przemysłowym zysk netto odnotowało 75,2% przedsiębiorstw (w I kwartale 2013 r. – 69,9%), a udział uzyskanych przez te przedsiębiorstwa przychodów w przychodach z całokształtu działalności wszystkich podmiotów tej sekcji stanowił 88,7% (przed rokiem 78,0%).

Podstawowe wskaźniki ekonomiczno-finansowe podmiotów objętych badaniem kształtowały się następująco:

Wyszczególnienie	I-III 2013	I-III 2014
	w %	
Wskaźnik poziomu kosztów	93,4	94,6
Wskaźnik rentowności ze sprzedaży produktów, towarów i materiałów	7,3	5,4
Wskaźnik rentowności obrotu brutto	6,6	5,4
Wskaźnik rentowności obrotu netto	5,3	4,3
Wskaźnik płynności finansowej I stopnia	28,3	31,7
Wskaźnik płynności finansowej II stopnia	98,1	101,7

W relacji do I kwartału 2013 r. w badanych przedsiębiorstwach odnotowano pogorszenie podstawowych wskaźników ekonomiczno-finansowych. W skali roku wskaźnik poziomu kosztów z całokształtu działalności pogorszył się o 1,2 p.proc., wskaźnik rentowności sprzedaży produktów, towarów i materiałów – o 1,9 p.proc., a wskaźniki rentowności obrotu brutto i obrotu netto odpowiednio o 1,3 p.proc. i 0,9 p.proc. Wskaźniki płynności finansowej I i II stopnia zwiększyły się odpowiednio o 3,4 p.proc. i 3,5 p.proc.

Wskaźnik rentowności obrotu netto



Najbardziej rentowne rodzaje działalności to wytwarzanie i zaopatrywanie w energię elektryczną, gaz, parę wodną i gorącą wodę (wskaźnik rentowności obrotu netto 13,1%), informacja i komunikacja (9,9%) oraz administrowanie i działalność wspierająca (8,2%).

W relacji do poprzedniego roku największe pogorszenie wskaźnika rentowności obrotu netto odnotowano w sekcjach działalność profesjonalna, naukowa i techniczna (z 12,0% do 0,6%) oraz wytwarzanie i zaopatrywanie w energię elektryczną, gaz, parę wodną i gorącą wodę (z 17,3% do 13,1%). Największą poprawę rentowności obrotu netto odnotowano w administrowaniu i działalności wspierającej (z minus 1,4% do 8,2%) oraz w budownictwie (z minus 13,8% do minus 4,5%).

Wartość aktywów obrotowych badanych przedsiębiorstw na koniec marca 2014 r. wyniosła 54733,8 mln zł i była o 3,2% wyższa niż w końcu marca 2013 r. Obniżyła się wartość krótkoterminowych rozliczeń międzyokresowych (o 6,9%), natomiast wzrosła wartość inwestycji krótkoterminowych (o 12,7%) i zapasów (o 1,8%).

W rzeczowej strukturze aktywów obrotowych zmniejszył się udział zapasów (z 29,2% do 28,8%), należności krótkoterminowych (z 48,3% do 47,2%) oraz krótkoterminowych rozliczeń międzyokresowych (z 2,9% do 2,6%), natomiast wzrósł udział inwestycji krótkoterminowych (z 19,6% do 21,4%).

Relacja zobowiązań krótkoterminowych do aktywów obrotowych wyniosła 67,5% (wobec 69,2% rok wcześniej).

W końcu marca 2014 r. zobowiązania długo- i krótkoterminowe (bez funduszy specjalnych) wyniosły 56289,8 mln zł i były o 4,2% wyższe niż przed rokiem. Zobowiązania długoterminowe stanowiły 34,4% ogółu zobowiązań (wobec 32,0% w końcu marca 2013 r.). Wartość zobowiązań długoterminowych wyniosła 19345,4 mln zł i była o 11,7% większa niż rok wcześniej. Zobowiązania krótkoterminowe badanych przedsiębiorstw wyniosły 36944,4 mln zł i w skali roku były większe o 0,6%.

* * *

Raport „Koniunktura gospodarcza w województwie dolnośląskim w maju 2014 r.” ukaże się na stronie głównej Urzędu Statystycznego we Wrocławiu: <http://www.stat.gov.pl/wroc> w dniu 29 maja 2014 r.

TABL. 1. WYBRANE DANE O WOJEWÓDZTWIE DOLNOŚLĄSKIM

WYSZCZEGÓLNIENIE		Styczeń	Luty	Marzec	Kwiecień	Maj	Czerwiec	Lipiec	Sierpień	Wrzesień	Październik	Listopad	Grudzień
Przeciętne zatrudnienie w sektorze przedsiębiorstw ^a (w tys. osób)	2013	434,3	435,5	436,5	438,9	438,9	439,8	439,8	440,5	441,5	443,2	444,4	443,6
	2014	441,6	442,9	443,3	441,2								
poprzedni miesiąc = 100	2013	101,8	100,3	100,2	100,5	100,0	100,2	100,0	100,2	100,2	100,4	100,3	99,8
	2014	99,6	100,3	100,1	99,5								
analogiczny miesiąc poprzedniego roku = 100	2013	100,1	100,6	100,7	101,5	100,6	100,4	100,6	100,9	101,3	101,1	103,6	104,0
	2014	101,7	101,7	101,5	100,5								
Bezrobotni zarejestrowani (w osobach; stan w końcu okresu)	2013	169003	172720	171005	166314	159057	153416	151099	149720	148839	147975	150886	153558
	2014	161245	160510	155337	148111								
Stopa bezrobocia ^b (w %; stan w końcu okresu)	2013	14,3	14,6	14,5	14,2	13,6	13,2	13,0	12,9	12,8	12,8	13,0	13,2
	2014	13,8	13,7	13,3	12,7								
Oferty pracy (zgłoszone w ciągu miesiąca)	2013	5223	6164	7177	6460	6260	6545	7271	7109	5690	6523	5127	3456
	2014	6584	8257	9048	8851								
Liczba bezrobotnych na 1 ofertę pracy (stan w końcu okresu)	2013	43	42	42	38	34	32	24	24	29	28	32	45
	2014	34	28	27	23								
Przeciętne wynagrodzenia miesięczne brutto w sektorze													
przedsiębiorstw ^a (w zł)	2013	3583,53	3515,93	3653,37	3733,07	3615,54	4281,90	3718,08	3678,72	3864,82	3701,47	4026,41	4330,07
	2014	3727,70	3689,49	3841,39	3929,35								
poprzedni miesiąc = 100	2013	87,8	98,1	103,9	102,2	96,9	118,4	86,8	98,9	105,1	95,8	108,8	107,5
	2014	86,1	99,0	104,1	102,3								
analogiczny miesiąc poprzedniego roku = 100	2013	103,7	101,9	99,7	102,3	102,7	105,4	104,0	96,3	109,8	105,0	101,0	106,1
	2014	104,0	104,9	105,1	105,3								
Wskaźnik cen:													
towarów i usług konsumpcyjnych ^c :													
analogiczny okres poprzedniego roku = 100	2013	.	.	101,1	.	.	100,4	.	.	101,2	.	.	100,7
	2014								

a W przedsiębiorstwach, w których liczba pracujących przekracza 9 osób. b Udział zarejestrowanych bezrobotnych w cywilnej ludności aktywnej zawodowo, szacowanej na koniec każdego miesiąca. c W kwartale.

TABL. 1. WYBRANE DANE O WOJEWÓDZTWIE DOLNOŚLĄSKIM (cd.)

WYSZCZEGÓLNIENIE		Styczeń	Luty	Marzec	Kwiecień	Maj	Czerwiec	Lipiec	Sierpień	Wrzesień	Październik	Listopad	Grudzień
Wskaźnik cen (dok.):													
skupu ziarna zbóż:													
poprzedni miesiąc = 100	2013	98,3	103,2	95,3	97,2	97,4	94,1	83,6	82,7	113,5	101,9	101,6	102,2
	2014	101,7	97,2	101,6	104,1								
analogiczny miesiąc poprzedniego roku = 100	2013	126,2	129,4	121,8	106,8	99,3	96,2	83,1	67,7	75,0	74,9	73,7	71,5
	2014	74,0	69,7	74,3	79,6								
skupu żywca rzeźnego wołowego (bez cieląt; wadze żywej):													
poprzedni miesiąc = 100	2013	101,5	96,1	97,7	101,8	92,5	106,1	95,5	99,8	104,0	98,9	97,9	104,0
	2014	98,9	99,8	100,2	96,1								
analogiczny miesiąc poprzedniego roku = 100	2013	105,4	98,8	98,4	102,4	94,7	102,1	95,7	89,8	94,2	93,9	91,6	95,0
	2014	92,5	96,1	98,6	93,1								
skupu żywca rzeźnego wieprzowego (w wadze żywej):													
poprzedni miesiąc = 100	2013	101,1	98,8	99,5	99,3	99,1	109,7	98,8	103,2	103,0	100,3	90,6	96,1
	2014	101,8	85,7	105,4	102,0								
analogiczny miesiąc poprzedniego roku = 100	2013	106,8	106,7	113,1	106,0	108,6	111,6	109,4	108,5	103,5	105,2	98,1	98,4
	2014	99,1	86,0	91,2	93,6								
Relacje cen skupu^a żywca wieprzowego (w wadze żywej)													
do cen 1 kg żyta	2013	7,6	7,3	7,8	8,0	8,1	10,1	12,8	14,9	14,3	12,6	11,0	10,4
	2014	10,2	8,7	9,2	9,0								
Produkcja sprzedana przemysłu^b (w cenach stałych):													
poprzedni miesiąc = 100	2013	115,2	98,8	105,6	103,4	95,8	101,1	96,6	90,8	119,3	108,6	92,0	91,6*
	2014	97,9	103,4	104,9*	99,8								
analogiczny miesiąc poprzedniego roku = 100	2013	99,0	98,7	97,3	107,8	98,6	97,6	100,1	98,5	103,6	103,9	102,6	115,2*
	2014	98,0	102,6	101,9*	98,4								
Produkcja budowlano-montażowa^b (w cenach bieżących):													
poprzedni miesiąc = 100	2013	40,2	111,1	99,3	115,6	109,1	100,5	132,8	98,0	112,6	118,6	86,6	123,7
	2014	30,8	136,9	108,5	119,0								
analogiczny miesiąc poprzedniego roku = 100	2013	76,8	109,3	67,9	57,1	62,0	76,1	90,8	98,4	107,1	98,4	98,8	104,7
	2014	80,2	98,8	108,0	111,2								

a Ceny bieżące bez VAT. b W przedsiębiorstwach, w których liczba pracujących przekracza 9 osób.

TABL. 1. WYBRANE DANE O WOJEWÓDZTWIE DOLNOŚLĄSKIM (dok.)

WYSZCZEGÓLNIENIE		Styczeń	Luty	Marzec	Kwiecień	Maj	Czerwiec	Lipiec	Sierpień	Wrzesień	Październik	Listopad	Grudzień
Mieszkania oddane do użytkowania (od początku roku)	2013	1626	2701	3812	5315	6605	8087	9405	10516	12085	13570	14970	16455
	2014	1176	2682	3940	4872								
analogiczny okres poprzedniego roku = 100	2013	123,3	119,2	99,5	112,4	109,9	115,5	119,8	116,5	118,6	114,6	111,7	109,5
	2014	72,3	99,3	103,4	91,7								
Sprzedaż detaliczna towarów^a (w cenach bieżących):													
poprzedni miesiąc = 100	2013	79,1	95,3	120,5	97,8	100,0	95,2	105,4	102,4	99,7	109,9	89,4	119,2
	2014	79,1	101,5	109,1	106,3								
analogiczny miesiąc poprzedniego roku = 100	2013	103,2	98,5	99,1	97,9	99,2	98,6	100,5	98,3	100,8	103,6	103,7	106,6
	2014	106,6	113,6	102,9	111,8								
Wskaźnik rentowności obrotu w przedsiębiorstwach^b (w %):													
brutto ^c	2013	.	.	6,6	.	.	6,2	.	.	5,7	.	.	5,6
	2014	.	.	5,4	.	.							
netto ^d	2013	.	.	5,3	.	.	5,0	.	.	4,6	.	.	4,6
	2014	.	.	4,3	.	.							
Nakłady inwestycyjne ^b (w mln zł; ceny bieżące)	2013	.	.	2213,1	.	.	4816,1	.	.	7372,4	.	.	11584,7
	2014	.	.	2443,2	.	.							
analogiczny okres poprzedniego roku = 100	2013	.	.	108,3	.	.	108,2	.	.	109,0	.	.	115,9
	2014	.	.	110,4	.	.							
Podmioty gospodarki narodowej (stan w końcu miesiąca) ^e	2013	336942	337553	338078	338513	339527	340711	342130	343224	345819	346197	347103	347561
	2014	347811	348600	349035	348393								
w tym spółki handlowe	2013	28730	28944	29137	29343	29539	29757	29987	30201	30397	30643	30870	31123
	2014	31314	31512	31709	31960								
w tym z udziałem kapitału zagranicznego	2013	6942	6962	7010	7041	7067	7097	7119	7137	7155	7162	7178	7179
	2014	7199	7216	7238	7254								

a W przedsiębiorstwach, w których liczba pracujących przekracza 9 osób. b W przedsiębiorstwach, w których liczba pracujących przekracza 49 osób; dane są prezentowane narastająco. c Relacja wyniku finansowego brutto do przychodów z całokształtu działalności. d Relacja wyniku finansowego netto do przychodów z całokształtu działalności. e W rejestrze REGON; bez osób prowadzących gospodarstwa indywidualne w rolnictwie.