



URZĄD STATYSTYCZNY WE WROCŁAWIU
ul. Oławska 31, 50-950 Wrocław



Kontakt: e-mail: sekretariatUSWRO@stat.gov.pl
tel. 71 37 16 300
faks 71 37 16 360

Internet: www.stat.gov.pl/wroc

KOMUNIKAT O SYTUACJI SPOŁECZNO-GOSPODARCZEJ WOJEWÓDZTWA DOLNOŚLĄSKIEGO W LISTOPADZIE 2013 R.

Nr 11/2013

opublikowany 31.12.2013 r.

- ⇒ Przeciętne zatrudnienie w sektorze przedsiębiorstw w listopadzie br., w porównaniu z listopadem 2012 r., było wyższe o 3,6%; przed rokiem odnotowano jego spadek o 0,7%. Stopa bezrobocia rejestrowanego ukształtowała się na takim samym poziomie jak w listopadzie ub. roku, była natomiast wyższa o 0,2 p.proc. w porównaniu do poprzedniego miesiąca br. i wyniosła 13,0%.
- ⇒ Wzrost przeciętnych miesięcznych wynagrodzeń brutto w sektorze przedsiębiorstw w ujęciu rocznym wyniósł 1,0% (przed rokiem odnotowano wzrost o 3,5%).
- ⇒ W grupie artykułów żywnościowych odnotowano znaczny wzrost cen: ziemniaków, cebuli, marchwi, jabłek, sera dojrzewającego oraz masła świeżego o zawartości tłuszczu ok. 82,5%, podczas gdy wśród artykułów nieżywnościowych największy wzrost dotyczył: podkoszulka męskiego bawełnianego, mydła toaletowego, półbutów damskich skórzanych na podeszwie nieskórzanej, biletu do kina, centralnego ogrzewania lokali mieszkalnych.
- ⇒ Przeciętne ceny skupu pszenicy, żyta oraz bydła, trzody chlewnej i drobiu były niższe niż przed rokiem, wzrosła natomiast cena mleka.
- ⇒ W skali roku zwiększyła się (w cenach stałych) produkcja sprzedana przemysłu (o 2,9% wobec spadku o 5,9% przed rokiem), natomiast zmniejszyła się (w cenach bieżących) produkcja budowlano-montażowa (o 1,2% wobec spadku o 25,4% w listopadzie ub. roku).
- ⇒ Według wstępnych danych liczba mieszkań oddanych do użytkowania była o 11,1% mniejsza niż w listopadzie ub. roku. Najwięcej mieszkań przekazali budujący na sprzedaż lub wynajem oraz inwestorzy indywidualni. W ujęciu rocznym zmniejszyła się liczba mieszkań, na budowę których wydano pozwolenia oraz liczba mieszkań rozpoczętych.
- ⇒ W skali roku zwiększyła się sprzedaż detaliczna (o 3,7%, wobec wzrostu o 3,1% w listopadzie 2012 r), natomiast zmniejszyła się sprzedaż hurtowa (o 10,5%, wobec wzrostu o 3,2% przed rokiem).

SPIS TREŚCI

	Strona
Rynek pracy	4
Wynagrodzenia	7
Ceny detaliczne	8
Rolnictwo	9
Przemysł i budownictwo	11
Budownictwo mieszkaniowe	13
Rynek wewnętrzny	15
Wybrane dane o województwie dolnośląskim (2012, 2013)	16

UWAGI OGÓLNE

Prezentowane w Komunikacie dane:

- o zatrudnieniu, wynagrodzeniach oraz o produkcji sprzedanej przemysłu i budownictwa, produkcji budowlano-montażowej, a także o sprzedaży detalicznej i hurtowej towarów dotyczą podmiotów gospodarczych, w których liczba pracujących przekracza 9 osób,
- o sektorze przedsiębiorstw, dotyczą podmiotów prowadzących działalność gospodarczą w zakresie: leśnictwa i pozyskiwania drewna; rybołówstwa w wodach morskich; górnictwa i wydobywania; przetwórstwa przemysłowego; wytwarzania i zaopatrywania w energię elektryczną, gaz, parę wodną, gorącą wodę i powietrze do układów klimatyzacyjnych; dostawy wody; gospodarowania ściekami i odpadami oraz działalności związanej z rekultywacją; budownictwa; handlu hurtowego i detalicznego; naprawy pojazdów samochodowych, włączając motocykle; transportu i gospodarki magazynowej; działalności związanej z zakwaterowaniem i usługami gastronomicznymi; informacji i komunikacji; działalności związanej z obsługą rynku nieruchomości; działalności prawniczej, rachunkowo-księgowej i doradztwa podatkowego, działalności firm centralnych (head offices); doradztwa związanego z zarządzaniem; działalności w zakresie architektury i inżynierii; badań i analiz technicznych; reklamy, badania rynku i opinii publicznej; pozostałej działalności profesjonalnej, naukowej i technicznej; działalności w zakresie usług administrowania i działalności wspierającej; działalności związanej z kulturą, rozrywką i rekreacją; naprawy i konserwacji komputerów i artykułów użytku osobistego i domowego; pozostałej indywidualnej działalności usługowej;
- o cenach detalicznych dotyczą towarów żywnościowych i nieżywnościowych oraz usług, które pochodzą z notowań cen prowadzonych przez ankietatorów w wybranych punktach sprzedaży, w wytypowanych rejonach badania cen; ceny żywności notowane są raz w miesiącu z wyjątkiem owoców i warzyw, w zakresie których notowania cen prowadzone są dwa razy w miesiącu,
- o skupie produktów rolnych obejmują skup od producentów z terenu województwa; ceny podano bez podatku VAT.

Dane w ujęciu wartościowym wyrażone są w cenach bieżących i stanowią podstawę dla obliczenia wskaźników struktury. Wskaźniki dynamiki zaprezentowano na podstawie wartości w cenach bieżących, z wyjątkiem przemysłu, dla którego wskaźniki dynamiki podano na podstawie wartości w cenach stałych (średnie ceny bieżące 2010 r.).

Liczby względne (wskaźniki, odsetki) wyliczono na podstawie danych bezwzględnych, wyrażonych z większą dokładnością niż podane w tekście i tablicach.

Dane prezentuje się w układzie Polskiej Klasyfikacji Działalności – PKD 2007.

U w a g a. Zgodnie z Rozporządzeniem Rady Ministrów z dnia 10 lipca 2012 r. w sprawie przywrócenia z dniem 1 stycznia 2013 r. miastu Wałbrzych statusu miasta na prawach powiatu, dane dla powiatu wałbrzyskiego od stycznia 2013 r. są nieporównywalne z danymi za okresy wcześniejsze.

POLSKA KLASYFIKACJA DZIAŁALNOŚCI PKD 2007

Zestawienie stosowanych skrótów i pełnych nazw podaje się poniżej:

skrót	pełna nazwa
	sekcje
wytwarzanie i zaopatrywanie w energię elektryczną, gaz, parę wodną i gorącą wodę	wytwarzanie i zaopatrywanie w energię elektryczną, gaz, parę wodną gorącą wodę i powietrze do układów klimatyzacyjnych
dostawa wody; gospodarowanie ściekami i odpadami; rekultywacja	dostawa wody; gospodarowanie ściekami i odpadami oraz działalność związana z rekultywacją
handel; naprawa pojazdów samochodowych	handel hurtowy i detaliczny; naprawa pojazdów samochodowych, włączając motocykle
zakwaterowanie i gastronomia	działalność związana z zakwaterowaniem i usługami gastronomicznymi
obsługa rynku nieruchomości	działalność związana z obsługą rynku nieruchomości
administrowanie i działalność wspierająca	działalność w zakresie usług administrowania i działalność wspierająca
	działy
produkcja wyrobów z metali	produkcja metalowych wyrobów gotowych, z wyłączeniem maszyn i urządzeń
produkcja maszyn i urządzeń	produkcja maszyn i urządzeń, gdzie indziej niesklasyfikowana
produkcja pojazdów samochodowych, przyczep i naczep	produkcja pojazdów samochodowych, przyczep i naczep, z wyłączeniem motocykli
budowa obiektów inżynierii lądowej i wodnej	roboty związane z budową obiektów inżynierii lądowej i wodnej
budowa budynków	roboty budowlane związane ze wznoszeniem budynków
transport lądowy i rurociągowy	transport lądowy i transport rurociągowy

ZNAKI UMOWNE

Kreska (–)	- zjawisko nie wystąpiło.
Zero (0,0)	- zjawisko istniało w wielkości mniejszej od 0,05.
Kopka (.)	- zupełny brak informacji albo brak informacji wiarygodnych.
Znak (x)	- wypełnienie pozycji jest niemożliwe lub niecelowe.
Znak (Δ)	- oznacza, że nazwy zostały skrócone w stosunku do obowiązującej klasyfikacji.
Znak (*)	- oznacza, że dane zostały zmienione w stosunku do wcześniej opublikowanych.
„W tym”	- oznacza, że nie podaje się wszystkich składników sumy.

Dane charakteryzujące województwo dolnośląskie można znaleźć również w publikacjach statystycznych wydawanych przez US we Wrocławiu oraz w publikacjach ogólnopolskich GUS.

Przy publikowaniu danych US prosimy o podanie źródła.

RYNEK PRACY

W listopadzie br. przeciętne zatrudnienie w sektorze przedsiębiorstw zwiększyło się w skali roku. Stopa bezrobocia rejestrowanego nie zmieniła się w porównaniu z listopadem ub. roku, natomiast była wyższa niż przed miesiącem.

Przeciętne zatrudnienie w sektorze przedsiębiorstw w listopadzie br. ukształtowało się na poziomie 444,4 tys. osób, tj. wyższym niż przed rokiem o 3,6% (wobec spadku o 0,7% w listopadzie ub. roku). Wzrost przeciętnego zatrudnienia odnotowano w 11 sekcjach, w tym największy w administrowaniu i działalności wspierającej (o 21,9%) oraz w informacji i komunikacji (o 16,9%). W 3 sekcjach zatrudnienie zmniejszyło się, w tym najbardziej w wytwarzaniu i zaopatrywaniu w energię elektryczną, gaz, parę wodną i gorącą wodę (o 29,2%) oraz w budownictwie (o 6,3%).

W kraju przeciętne zatrudnienie w sektorze przedsiębiorstw zwiększyło się w skali roku o 0,1%.

Przeciętne zatrudnienie w sektorze przedsiębiorstw kształtowało się następująco:

Wyszczególnienie	XI 2013		I – XI 2013	
	w tys.	XI 2012 = 100	w tys.	I – XI 2012 = 100
Ogółem	444,4	103,6	437,4	99,9
w tym:				
Przemysł	206,6	100,8	204,0	98,7
w tym:				
przetwórstwo przemysłowe	171,3	101,6	168,8	99,3
wytwarzanie i zaopatrywanie w energię elektryczną, gaz, parę wodną i gorącą wodę ^Δ	3,2	70,8	3,2	69,3
Budownictwo	29,7	93,7	29,7	88,4
Handel; naprawa pojazdów samochodowych ^Δ	79,5	103,8	77,8	97,4
Transport i gospodarka magazynowa	17,6	104,2	17,7	105,4
Zakwaterowanie i gastronomia ^Δ	12,2	100,7	13,1	103,4
Informacja i komunikacja	10,6	116,9	9,9	109,3
Obsługa rynku nieruchomości ^Δ	7,3	100,4	7,3	100,4
Działalność profesjonalna, naukowa i techniczna ^a	13,6	100,6	13,0	98,3
Administrowanie i działalność wspierająca ^Δ	56,2	121,9	53,7	112,7
Działalność związana z kulturą, rozrywką i rekreacją	6,8	103,9	6,8	102,4
Pozostała działalność usługowa	1,5	105,5	1,5	105,3

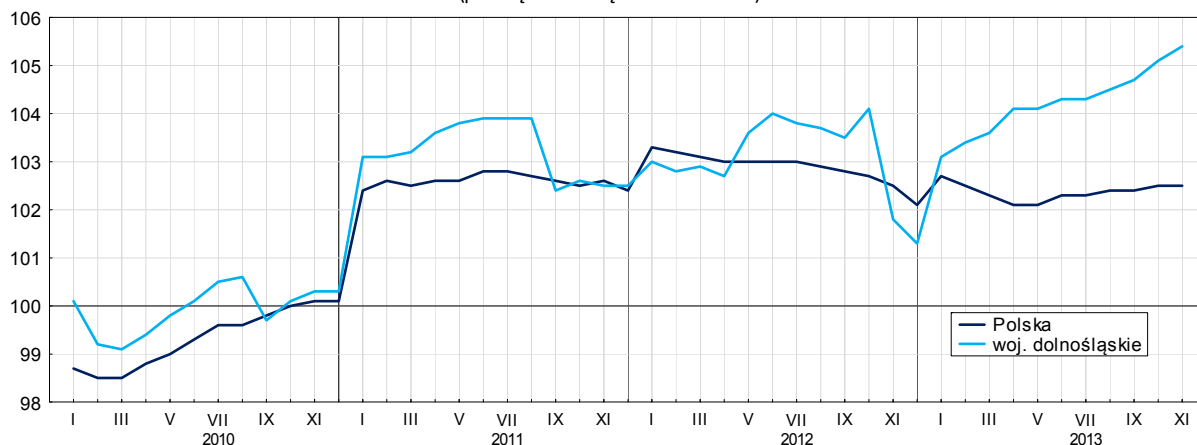
a Nie obejmuje działów: Badania naukowe i prace rozwojowe oraz Działalność weterynaryjna.

W odniesieniu do października br. przeciętne zatrudnienie ogółem wzrosło o 0,3%. Wzrost odnotowano w 7 sekcjach, w tym największy w informacji i komunikacji (o 2,6%), natomiast spadek wystąpił w 4 sekcjach, w tym największy w wytwarzaniu i zaopatrywaniu w energię elektryczną, gaz, parę wodną i gorącą wodę (o 0,6%). W 3 sekcjach przeciętne zatrudnienie pozostało na poziomie z poprzedniego miesiąca.

W okresie styczeń-listopad br. przeciętne zatrudnienie w sektorze przedsiębiorstw ukształtowało się na poziomie 437,4 tys. osób, tj. o 0,1% niższym niż przed rokiem (wobec wzrostu o 1,4% w analogicznym okresie ub. roku). Spadek przeciętnego zatrudnienia odnotowano w 6 sekcjach, w tym największy w wytwarzaniu i zaopatrywaniu w energię elektryczną, gaz, parę wodną i gorącą wodę (o 30,7%) oraz w budownictwie (o 11,6%). W 8 sekcjach zatrudnienie zwiększyło się, w tym najbardziej w administrowaniu i działalności wspierającej (o 12,7%) oraz informacji i komunikacji (o 9,3%).

Przeciętne zatrudnienie w sektorze przedsiębiorstw

(przeciętna miesięczna 2010 = 100)



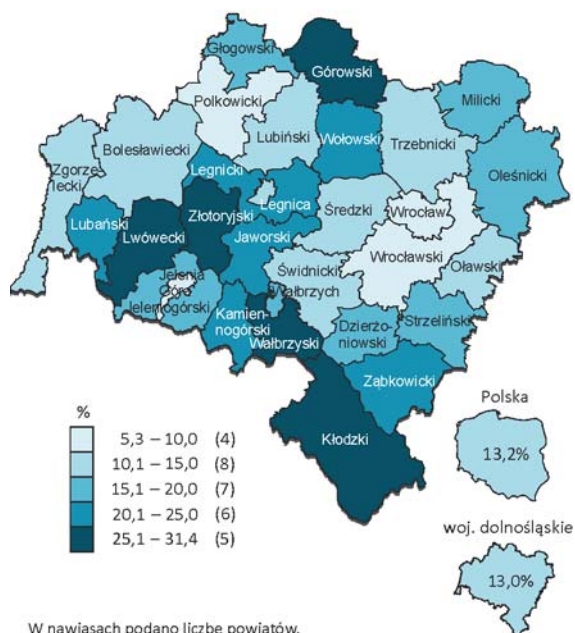
W końcu listopada br. **liczba bezrobotnych zarejestrowanych** w urzędach pracy w województwie dolnośląskim kształtowała się na poziomie 150,9 tys. osób i była mniejsza o 0,3% (tj. o 385 osób) niż w listopadzie ub. roku, natomiast większa o 2,0% w porównaniu do października br.

Liczba bezrobotnych i stopa bezrobocia kształtowały się następująco:

Wyszczególnienie	XI 2012	2013	
		X	XI
Bezrobotni zarejestrowani (stan w końcu miesiąca) w tys.	151,3	148,0	150,9
Bezrobotni nowo zarejestrowani (w ciągu miesiąca) w tys.	20,8	19,2	18,4
Bezrobotni wyrejestrowani (w ciągu miesiąca) w tys.	15,4	20,0	15,5
Stopa bezrobocia rejestrowanego (stan w końcu miesiąca) w %	13,0	12,8	13,0

Stopa bezrobocia rejestrowanego w końcu listopada br. wyniosła 13,0%, tj. tyle samo co przed rokiem, natomiast o 0,2 p.proc. więcej w porównaniu z poprzednim miesiącem. W rankingu z innymi województwami, dolnośląskie pod względem wysokości stopy bezrobocia nadal plasowało się na 5. miejscu (najwyższą pozycję zajmowało woj. wielkopolskie ze stopą bezrobocia równą 9,5%).

Stopa bezrobocia rejestrowanego według powiatów w listopadzie 2013 r. (stan w końcu miesiąca)



Do powiatów o najwyższej stopie bezrobocia nadal należały:

- wałbrzyski¹ (31,4%),
- złotoryjski (27,3% wobec 25,7% w listopadzie ub. roku),
- górówski (27,2% wobec 26,5%),
- kłodzki (26,9% wobec 26,0%),
- lwówecki (25,7% wobec 24,9%),

a także:

- jaworski (22,5% wobec 23,3%),
- ząbkowicki (21,7% wobec 22,5%),
- legnicki (21,6% wobec 21,2%),
- lubański (21,5% wobec 22,6%),
- wołowski (21,0% wobec 21,4%),
- kamiennogórski (20,2% wobec 21,1%).

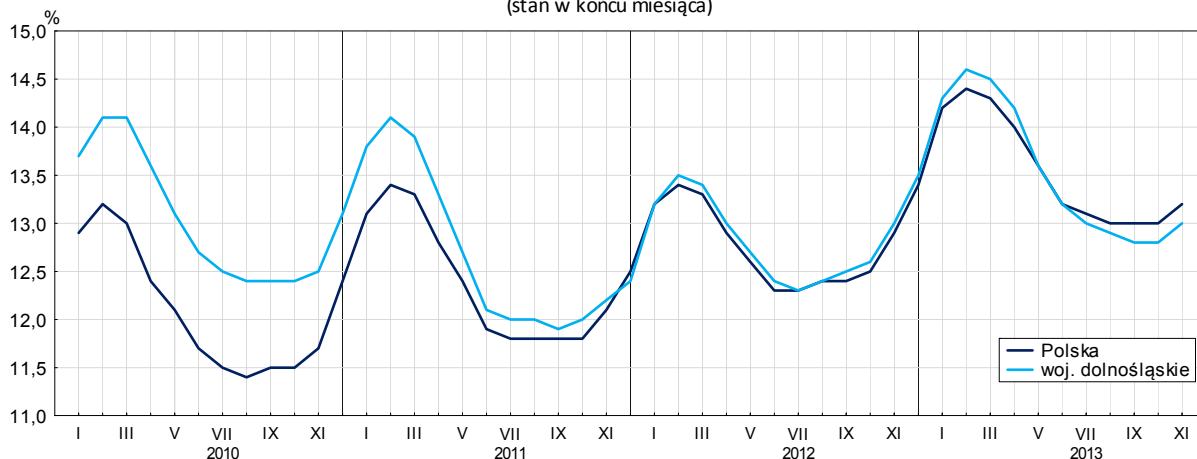
W grupie powiatów o niskiej stopie bezrobocia znalazły się powiaty:

- wrocławski (5,3% wobec 5,3% w analogicznym miesiącu ub. roku),
- polkowicki (8,5% wobec 8,7%),
- oraz miasta na prawach powiatu:
- Wrocław (5,7% wobec 5,6%),
- Jelenia Góra (8,9% wobec 9,9%).

Dystans pomiędzy powiatem wałbrzyskim¹ – plasującym się na ostatnim miejscu – a powiatem wrocławskim mającym najniższy poziom bezrobocia wynosił 26,1 p.proc.

W ujęciu rocznym stopa bezrobocia wzrosła w 13 powiatach, w tym w największym stopniu w powiatach: olawskim (o 2,0 p.proc.), złotoryjskim (o 1,6 p.proc.) i zgorzeleckim (o 1,0 p.proc.). Obniżenie stopy bezrobocia odnotowano w 12 powiatach, w tym największe w jeleniogórskim (o 1,1 p.proc.) i lubańskim (o 1,1 p.proc.) oraz w Jeleniej Górze (o 1,0 p.proc.). W powiatach: dzierzoniowskim, strzelińskim i wrocławskim stopa bezrobocia ukształtowała się na takim samym poziomie jak rok wcześniej.

Stopa bezrobocia rejestrowanego (stan w końcu miesiąca)



¹ Bez miasta na prawach powiatu Wałbrzych. Patrz Uwagi ogólne str. 2.

W listopadzie br. w powiatowych urzędach pracy **zarejestrowano** 18,4 tys. nowych bezrobotnych, tj. o 11,1% mniej niż przed rokiem i o 3,7% mniej niż przed miesiącem. Osoby rejestrujące się po raz kolejny stanowiły 85,0% nowo zarejestrowanych (w listopadzie 2012 r. – 82,2%). Udział osób rejestrujących się po raz pierwszy zmniejszył się w skali roku o 2,8 p.proc. (do 15,0%).

Stopa napływu bezrobotnych do urzędów pracy (tj. stosunek nowo zarejestrowanych do liczby aktywnych zawodowo) wyniosła 1,6 (przed miesiącem – 1,7, przed rokiem – 1,8).

Jednocześnie w listopadzie br. z ewidencji bezrobotnych **wyrejestrowano** 15,5 tys. osób, tj. więcej o 1,1% niż przed rokiem, natomiast o 22,4% mniej niż przed miesiącem. Z tytułu podjęcia pracy (główniej przyczyny wyrejestrowania) z rejestru bezrobotnych wyłączono 7,9 tys. osób (przed rokiem 6,9 tys.). Udział tej kategorii osób w ogólnej liczbie wyrejestrowanych zwiększył się w ujęciu rocznym o 5,9 p.proc. (do 51,1%). Wzrósł również odsetek osób wyrejestrowanych z powodu odmowy bez uzasadnionej przyczyny przyjęcia propozycji odpowiedniej pracy lub innej formy pomocy (o 0,1 p.proc. do 2,0%). Zmniejszył się natomiast odsetek osób, które utraciły status bezrobotnego w związku z rozpoczęciem szkolenia lub stażu u pracodawców (o 3,8 p.proc. do 3,2%), a także w wyniku niepotwierdzenia gotowości do podjęcia pracy (o 1,0 p.proc. do 31,1%), dobrowolnej rezygnacji ze statusu bezrobotnego (o 0,7 p.proc. do 5,6%) oraz z powodu nabycia praw do świadczenia przedemerytalnego (o 0,7 p.proc. do 1,2%).

Stopa odpływu bezrobotnych z urzędów pracy (tj. stosunek liczby bezrobotnych wyrejestrowanych w danym miesiącu do liczby bezrobotnych na koniec poprzedniego miesiąca) wyniosła 10,5 (przed miesiącem – 13,5, przed rokiem – 10,5).

W końcu listopada br. w strukturze zarejestrowanych bezrobotnych kobiety stanowiły 51,4% (tj. o 0,8 p.proc. mniej niż przed rokiem). Większość bezrobotnych pozostających w ewidencji urzędów pracy to osoby, które wcześniej pracowały zawodowo – w końcu listopada br. zbiorowość ta liczyła 130,6 tys., tj. 86,6% ogółu zarejestrowanych.

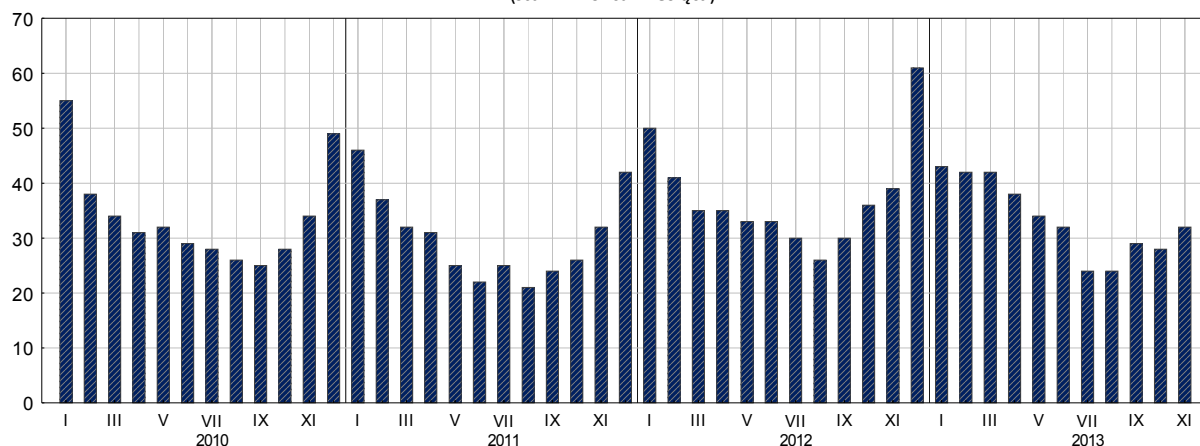
Bez prawa do zasiłku pozostawało 126,6 tys. bezrobotnych, a ich udział w liczbie bezrobotnych ogółem zwiększył się w porównaniu z listopadem ub. roku o 2,9 p.proc. (do 83,9%).

Bezrobotni będący **w szczególnej sytuacji na rynku pracy** w listopadzie br. stanowili 90,9% ogółu bezrobotnych (o 0,8 p.proc. więcej niż przed rokiem). Udział osób długotrwale bezrobotnych, stanowiących najliczniejszą grupę zarejestrowanych ogółem, w skali roku zwiększył się o 3,3 p.proc. Zwiększył się również udział m.in. bezrobotnych osób powyżej 50 roku życia (o 1,3 p.proc.), bezrobotnych osób samotnie wychowujących co najmniej jedno dziecko w wieku do 18 roku życia (o 0,8 p.proc.) oraz bezrobotnych osób bez kwalifikacji zawodowych (o 0,5 p.proc.). Zmniejszył się natomiast udział bezrobotnych osób do 25 roku życia (o 1,1 p.proc.) oraz bezrobotnych bez doświadczenia zawodowego (o 0,4 p.proc.). W ogólnej liczbie bezrobotnych w ciągu roku nie zmienił się udział bezrobotnych niepełnosprawnych.

Wybrane kategorie bezrobotnych będących w szczególnej sytuacji na rynku pracy kształtowały się następująco:

Bezrobotni	XI 2012	2013	
		X	XI
w % ogółem			
Do 25 roku życia	16,4	15,4	15,3
Długotrwale ¹	46,9	49,8	50,2
Powyżej 50 roku życia	27,9	28,8	29,2
Bez kwalifikacji zawodowych	30,8	31,4	31,3
Samotnie wychowujący co najmniej jedno dziecko w wieku do 18 roku życia	11,7	12,5	12,5
Niepełnosprawni	7,2	7,2	7,2

Bezrobotni na 1 ofertę pracy
(stan w końcu miesiąca)



¹ Do długotrwale bezrobotnych zalicza się osoby pozostające w rejestrze powiatowego urzędu pracy łącznie przez okres ponad 12 miesięcy w okresie ostatnich dwóch lat, z wyłączeniem okresów odbywania stażu i przygotowania zawodowego w miejscu pracy.

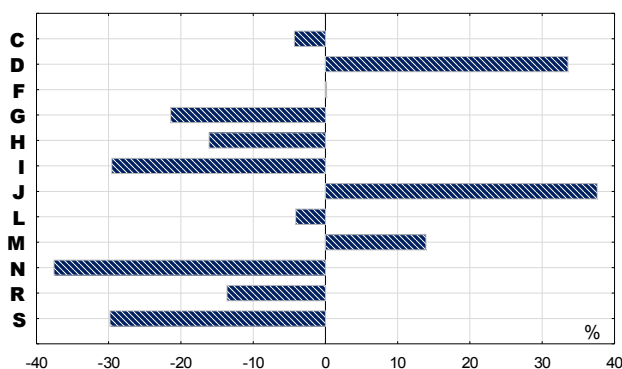
W listopadzie br. do powiatowych urzędów pracy zgłoszono 5127 ofert zatrudnienia, tj. o 895 ofert więcej niż przed rokiem i o 1396 mniej niż przed miesiącem. W końcu listopada br. 4721 miejsc pracy pozostawało nierozdysponowanych, co oznacza, że na 1 ofertę pracy przypadało 32 bezrobotnych, przed rokiem – 39, przed miesiącem – 28.

W końcu listopada br. w województwie zgłoszono zwolnienia grupowe z 46 zakładów (w tym 40 z sektora prywatnego) i objęły one 975 pracowników. Rok wcześniej dotyczyło to 81 zakładów (70 z sektora prywatnego) i 1654 pracowników, a miesiąc wcześniej – 45 zakładów (40 z sektora prywatnego) i 964 osób.

WYNAGRODZENIA

Przeciętne miesięczne wynagrodzenie brutto w sektorze przedsiębiorstw w województwie w listopadzie br. kształtowało się na poziomie 4026,41 zł i było wyższe o 1,0% w relacji do listopada ub. roku (przed rokiem wzrosło o 3,5%). W kraju przeciętne wynagrodzenie wyniosło 3897,88 zł i wzrosło w ciągu roku o 3,1%.

Odchylenia względne przeciętnych miesięcznych wynagrodzeń brutto od średniego wynagrodzenia w województwie według wybranych sekcji w listopadzie 2013 r.



Sekcje:

- C. Przetwórstwo przemysłowe
- D. Wytwarzanie i zaopatrywanie w energię elektryczną, gaz, parę wodną i gorącą wodę^Δ
- F. Budownictwo
- G. Handel; naprawa pojazdów samochodowych^Δ
- H. Transport i gospodarka magazynowa
- I. Zakwaterowanie i gastronomia^Δ
- J. Informacja i komunikacja
- L. Obsługa rynku nieruchomości^Δ
- M. Działalność profesjonalna, naukowa i techniczna
- N. Administrowanie i działalność wspierająca^Δ
- R. Działalność związana kulturą, rozrywką i rekreacją
- S. Pozostała działalność usługowa

W porównaniu z listopadem ub. roku wzrost przeciętnych wynagrodzeń odnotowano w 9 sekcjach sektora przedsiębiorstw, w tym największy w sekcjach zakwaterowanie i gastronomia (o 19,9%) oraz działalność profesjonalna, naukowa i techniczna (o 6,9%).

W odniesieniu do przeciętnego wynagrodzenia w sektorze przedsiębiorstw w województwie w listopadzie br. najwyższe wynagrodzenie otrzymali pracujący w informacji i komunikacji (wyższe o 37,6%), a także w wytwarzaniu i zaopatrywaniu w energię elektryczną, gaz, parę wodną i gorącą wodę (o 33,6%). Stosunkowo najniższe przeciętne wynagrodzenie brutto wystąpiło w administrowaniu i działalności wspierającej (o 37,6% niższe od przeciętnego wynagrodzenia w sektorze przedsiębiorstw), a także w pozostałej działalności usługowej (o 29,8%) oraz zakwaterowaniu i gastronomii (o 29,6%).

Przeciętne miesięczne wynagrodzenia brutto w sektorze przedsiębiorstw kształtowały się następująco:

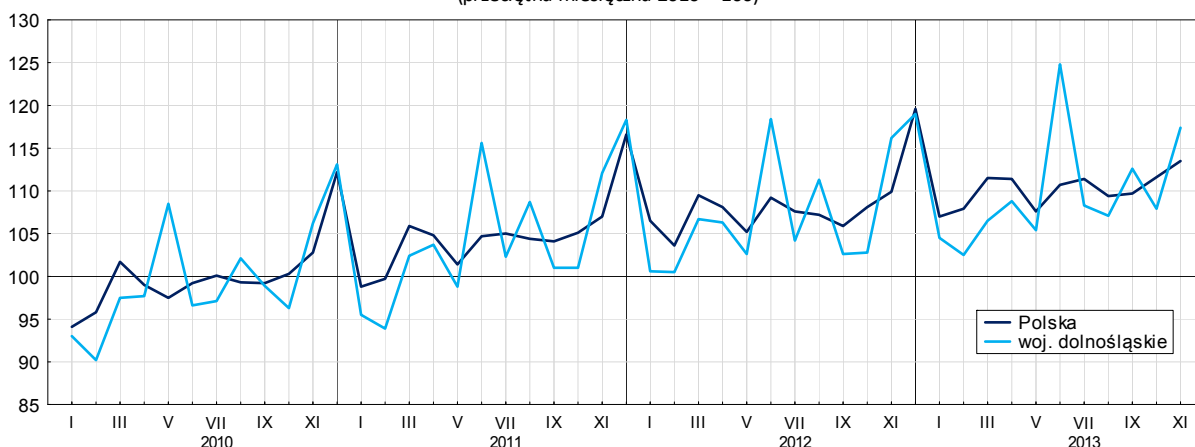
Wyszczególnienie	XI 2013		I – XI 2013	
	w zł	XI 2012 = 100	w zł	I – XI 2012 = 100
Ogółem	4026,41	101,0	3768,70	102,9
w tym:				
Przemysł	4795,94	102,1	4237,24	103,6
w tym:				
przetwórstwo przemysłowe	3852,90	106,1	3739,57	105,4
wytwarzanie i zaopatrywanie w energię elektryczną, gaz, parę wodną i gorącą wodę ^Δ	5378,63	85,3	5656,03	108,7
Budownictwo	4032,62	94,7	4030,72	99,6
Handel; naprawa pojazdów samochodowych ^Δ	3163,94	101,4	3113,55	102,1
Transport i gospodarka magazynowa	3378,36	99,5	3242,21	100,4
Zakwaterowanie i gastronomia ^Δ	2836,05	119,9	2788,64	114,0
Informacja i komunikacja	5541,44	103,6	5742,86	105,2
Obsługa rynku nieruchomości ^Δ	3860,36	100,6	3877,75	102,3
Działalność profesjonalna, naukowa i techniczna ^a	4586,95	106,9	4613,44	107,2
Administrowanie i działalność wspierająca ^Δ	2513,76	102,0	2592,88	104,9
Działalność związana z kulturą, rozrywką i rekreacją	3478,05	105,0	3411,82	104,8
Pozostała działalność usługowa	2825,56	105,0	2903,92	108,1

^a Nie obejmuje działów: Badania naukowe i prace rozwojowe oraz Działalność weterynaryjna.

W relacji do października br. przeciętne miesięczne wynagrodzenie brutto ukształtowało się na poziomie wyższym o 8,8%.

W okresie styczeń-listopad br. przeciętne miesięczne wynagrodzenie brutto w sektorze przedsiębiorstw ukształtowało się na poziomie 3768,70 zł, tj. o 2,9% wyższym niż w analogicznym okresie ub. roku (wobec wzrostu o 3,4% przed rokiem).

Przeciętne miesięczne wynagrodzenie brutto w sektorze przedsiębiorstw
(przeciętna miesięczna 2010 = 100)



CENY DETALICZNE

W listopadzie br. w grupie „pieczywo i produkty zbożowe” wzrost cen detalicznych w skali roku dotyczył mąki pszennej (o 5,1%) oraz ryżu (o 3,2%), podczas gdy obniżyły się ceny kaszy jęczmiennej (o 3,1%), bułki pszennej (o 2,0%) oraz chleba pszenno-żytniego (o 0,4%).

W grupie „mięso” wzrost cen w relacji do listopada ub. roku dotyczył mięsa wołowego z kością (rostbef) – o 1,6%, obniżyły się natomiast ceny: kurcząt patroszonych (o 8,7%), mięsa wieprzowego z kością (schab środkowy) – 2,3% oraz mięsa wołowego bez kości (z udźca) – o 1,7%.

Wśród badanych wędlin wzrosła zarówno cena kiełbasy suszonej (o 3,9%), jak i wędzonej (o 0,1%). Wzrosła także cena szynki wieprzowej gotowanej (o 2,6%).

W relacji do listopada ub. roku cena fileta z morskiczka mrożonego wzrosła o 2,6%, natomiast cena karpia świeżego obniżyła się o 8,1%.

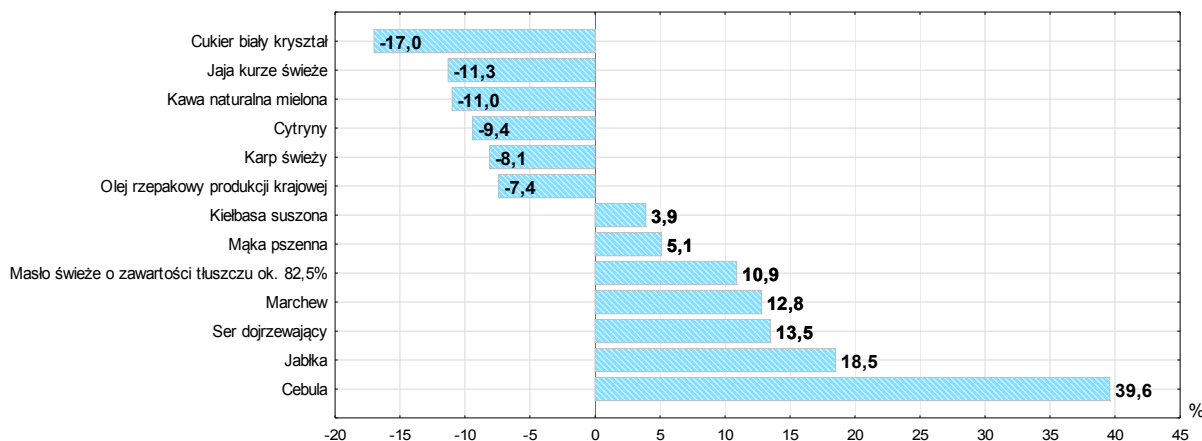
Z grupy „mleko, sery i jaja” wzrost cen dotyczył: sera dojrzewającego (o 13,5%), mleka krowiego spożywczego o zawartości tłuszczu 3-3,5%, sterylizowanego (o 5,2%), śmietany o zawartości tłuszczu 18% (o 4,8%), mleka krowiego spożywczego o zawartości tłuszczu 2-2,5% (o 2,8%) oraz sera twarogowego półtłustego (o 2,0%). Obniżyła się natomiast cena jaj kurzych świeżych (o 11,3%).

W grupie „oleje i pozostałe tłuszcze” wzrosła cena masła świeżego o zawartości tłuszczu ok. 82,5% (o 10,9%) oraz margaryny (o 0,3%), natomiast obniżyła się cena oleju rzepakowego produkcji krajowej (o 7,4%).

W skali roku ceny ziemniaków, cebuli, jabłek, marchwi i pomarańczy wzrosły przeciętnie odpowiednio o: 90,1%, 39,6%, 18,5%, 12,8% i 2,3%. Cena cytryn spadła o 9,4%.

Zmiany cen detalicznych wybranych artykułów żywnościowych w listopadzie 2013 r.

(wzrost/spadek w porównaniu do analogicznego okresu roku poprzedniego)

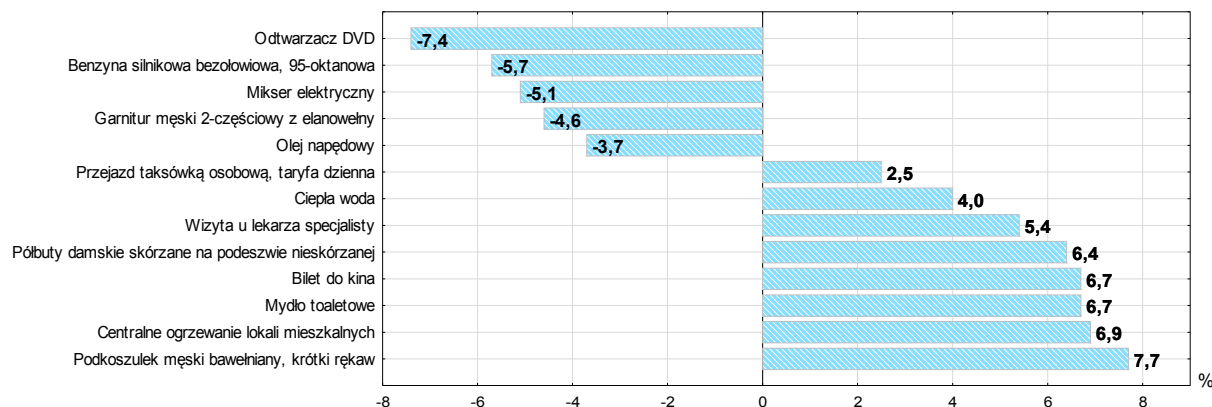


Wśród pozostałych artykułów żywnościowych obniżyły się ceny m.in.: cukru białego kryształ (o 17,0%), kawy naturalnej mielonej (o 11,0%), herbaty czarnej, liściastej (o 2,1%) oraz soku jabłkowego (o 1,8%).

W porównaniu do listopada ub. roku odnotowano wzrost cen m.in.: centralnego ogrzewania lokali mieszkalnych (o 6,9%), za pobranie zimnej wody z miejskiej sieci wodociągowej (o 4,1%) oraz za ciepłą wodę (o 4,0%). W listopadzie br. za tonę węgla kamiennego płacono o 1,3% więcej niż w analogicznym miesiącu roku poprzedniego.

Zmiany cen detalicznych wybranych artykułów nieżywnościowych i usług konsumpcyjnych w listopadzie 2013 r.

(wzrost/spadek w porównaniu do analogicznego okresu roku poprzedniego)



Wśród produktów i usług związanych z transportem wzrosła cena przejazdu taksówką osobową, taryfa dzienna (o 2,5%). W relacji do listopada ub. roku obniżyła się natomiast cena litra benzyny silnikowej bezołowiowej 95-oktanowej (o 5,7%), biletu normalnego na przejazd autobusem miejskim (o 3,8%) oraz cena oleju napędowego (o 3,7%).

W skali roku wzrosła opłata za wizytę u lekarza specjalisty – o 5,4% oraz cena biletu do kina – o 6,7%.

Wśród pozostałych badanych artykułów nieżywnościowych wzrost cen w porównaniu z listopadem ub. roku dotyczył m.in.: podkoszulka męskiego bawełnianego, krótki rękaw (o 7,7%), mydła toaletowego (o 6,7%), półbutów damskich skórzanych na podszewie nieskórzanej (o 6,4%), talerza głębokiego porcelanowego (o 6,2%), firany syntetycznej (o 5,9%), rajstop damskich, gładkich (o 5,8%) oraz gazety - dziennik lokalny (o 5,0%). Mniej natomiast płacono m.in. za: odtwarzacz DVD (o 7,4%), mikser elektryczny (o 5,1%), garnitur męski 2-częściowy z elanowej (o 4,6%) oraz spodnie (6-11 lat) z tkaniny typu jeans (o 4,2%).

W skali roku wzrosła cena oczyszczenia chemicznego garnituru męskiego 2-częściowego – o 1,3%, podzelowania obuwia męskiego – o 0,9% oraz strzyżenia włosów męskich – o 2,9%.

ROLNICTWO

W listopadzie br. średnia¹ temperatura powietrza na obszarze województwa dolnośląskiego wyniosła 5,2°C i była taka sama jak w listopadzie ub. roku, przy czym maksymalna temperatura to 6,0°C (Wrocław), a minimalna – 4,4°C (Jelenia Góra). Średnia suma opadów atmosferycznych wyniosła 22,2 mm (wobec 30,3 mm w listopadzie 2012 r.). We Wrocławiu suma opadów w listopadzie br. stanowiła 63% normy z wielolecia (1971-2000), podczas gdy w analogicznym miesiącu ub. roku – 75% normy. Liczba dni z opadami w listopadzie br. wyniosła od 16 do 21 w zależności od regionu (rok wcześniej w granicy 12 – 16 dni).

Skup zbóż^a kształtował się następująco:

Wyszczególnienie	VII – XI 2013		XI 2013		
	w tys. t	analogiczny okres poprzedniego roku = 100	w tys. t	XI 2012 = 100	X 2013 = 100
Ziarno zbóż podstawowych ^b	619,7	86,7	85,0	124,3	77,4
w tym:					
pszenica	449,2	89,9	71,5	130,1	91,2
żyto	35,8	146,5	7,0	452,2	74,0

a Bez skupu realizowanego przez osoby fizyczne. b Obejmuje: pszenicę, żyto, jęczmień, owies, pszenżyto; łącznie z mieszankami zbożowymi, bez ziarna siewnego.

¹ Przeciętne wartości temperatur i opadów obliczono jako średnie arytmetyczne przeciętnych miesięcznych wartości z czterech stacji hydrologiczno-meteorologicznych Instytutu Meteorologii i Gospodarki Wodnej, zlokalizowanych w Jeleniej Górze, Kłodzku, Legnicy i Wrocławiu.

Na rynku rolnym w listopadzie br. łącznie skupiono 85,0 tys. ton **zbóż podstawowych**, tj. o 22,6% mniej w porównaniu z poprzednim miesiącem, natomiast więcej o 24,3% w relacji z listopadem ub. roku. Zarówno pszenicy, jak i żyta skupiono mniej niż w poprzednim miesiącu odpowiednio o 8,8% i 26,0%. W skali roku skup pszenicy był większy o 30,1%, a skup żyta – większy 4,5-krotnie.

W okresie lipiec-listopad br. skup zbóż podstawowych wyniósł 619,7 tys. ton i był mniejszy o 13,3% niż w tym samym okresie ub. roku, przy czym pszenicy skupiono mniej o 10,1%, natomiast żyta o 46,5% więcej.

Skup podstawowych produktów zwierzęcych^a kształtował się następująco:

Wyszczególnienie	I–XI 2013		XI 2013		
	w tys. t	I–XI 2012 = 100	w tys. t	XI 2012 = 100	X 2013 = 100
Żywiec rzeźny ^b	82,9	98,9	5,1	71,1	65,3
w tym:					
bydło (bez cieląt)	8,0	76,5	0,5	90,3	83,1
trzoda chlewna	14,1	126,3	0,7	97,7	94,4
drób	60,7	97,8	4,0	66,4	60,5
Mleko ^c	140,9	99,0	12,2	102,0	94,9

a W okresie lipiec-listopad bez skupu realizowanego przez osoby fizyczne. b Obejmuje: bydło, cielęta, trzodę chlewną, owce, konie i drób; w wadze żywej. c W milionach litrów.

W listopadzie br. **skup żywca rzeźnego** ogółem wyniósł 5,1 tys. ton, tj. mniej zarówno w relacji z poprzednim miesiącem (o 34,7%), jak i w porównaniu z listopadem ub. roku (o 28,9%). W skali miesiąca oraz w skali roku odnotowano spadek wszystkich gatunków żywca rzeźnego, w tym największy dotyczył drobiu (odpowiednio o 39,5% i 33,6%).

W okresie styczeń-listopad br. skup żywca rzeźnego był mniejszy. o 1,1% od notowanego w analogicznym okresie ub. roku, przy czym mniejszy niż przed rokiem skup dotyczył bydła i drobiu, natomiast trzody chlewnej skupiono więcej o 26,3%.

Od początku br. skupiono 140,9 mln l **mleka**, tj. mniej o 1,0% niż w analogicznym okresie ub. roku. W listopadzie br. dostawy tego surowca do skupu były mniejsze w ujęciu miesięcznym (o 5,1%), natomiast większe w skali roku (o 2,0%).

Przeciętne ceny w skupie podstawowych produktów rolnych kształtowały się następująco:

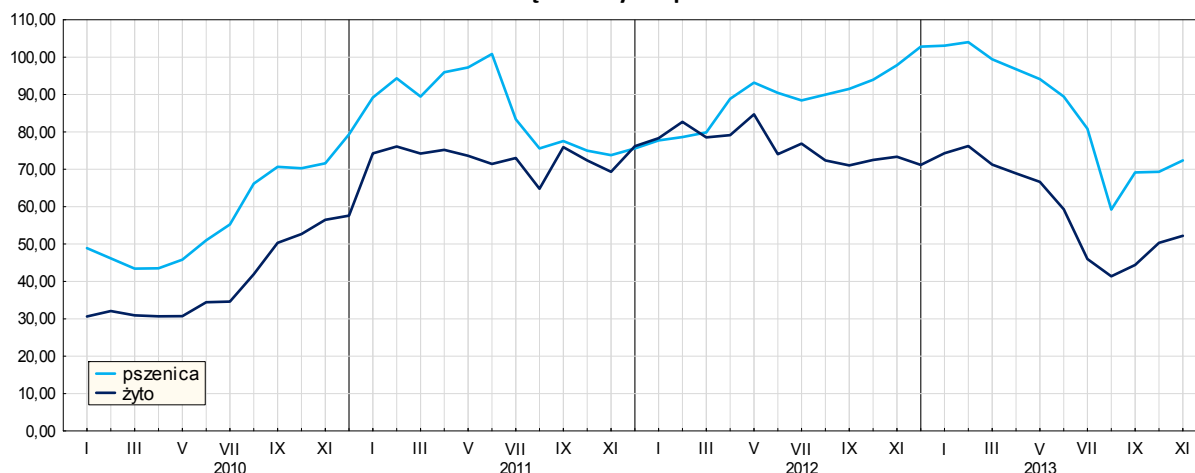
Wyszczególnienie	I–XI 2013		XI 2013		
	zł	I–XI 2012 = 100	zł	XI 2012 = 100	X 2013 = 100
Ziarno zbóż ^a za 1 dt:					
pszenica	79,19	89,9	72,38	74,0	104,4
żyto	56,32	74,6	52,23	71,2	103,8
Żywiec rzeźny za 1 kg wagi żywej:					
bydło (bez cieląt)	5,87	97,0	6,02	91,6	97,9
trzoda chlewna	5,46	104,8	5,71	98,1	90,6
drób	4,38	99,1	4,55	96,4	101,8
Mleko za 1 hl	132,52	109,2	148,34	122,3	102,6

a Bez ziarna siewnego.

Średnie ceny za dostarczoną w listopadzie br. pszenicę do skupu były wyższe o 4,4% niż przed miesiącem, natomiast o 26,0% niższe niż przed rokiem. Średnie ceny żyta w skali miesiąca wzrosły o 3,8%, natomiast w skali roku obniżyły się o 28,8%.

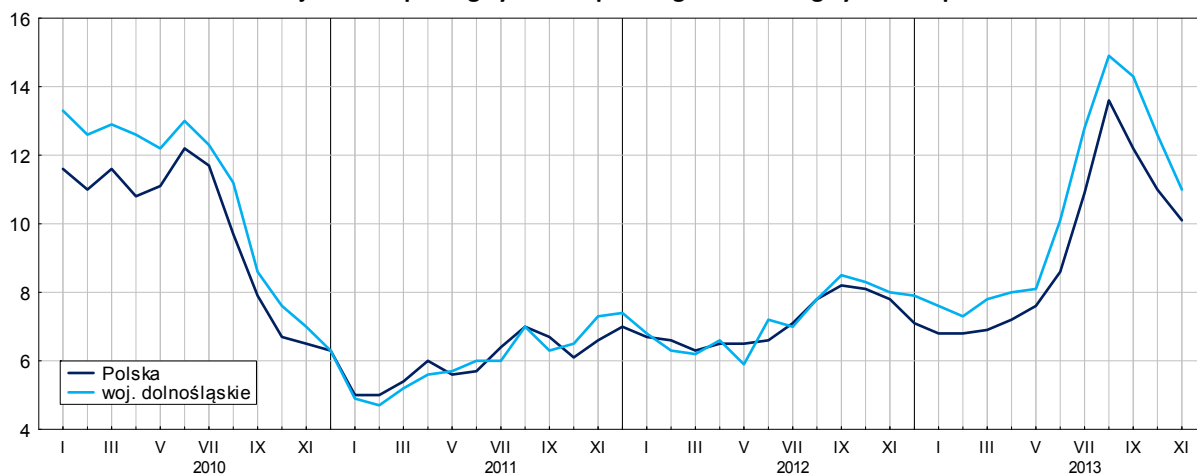
zł za 1 dt

Przeciętne ceny skupu zbóż



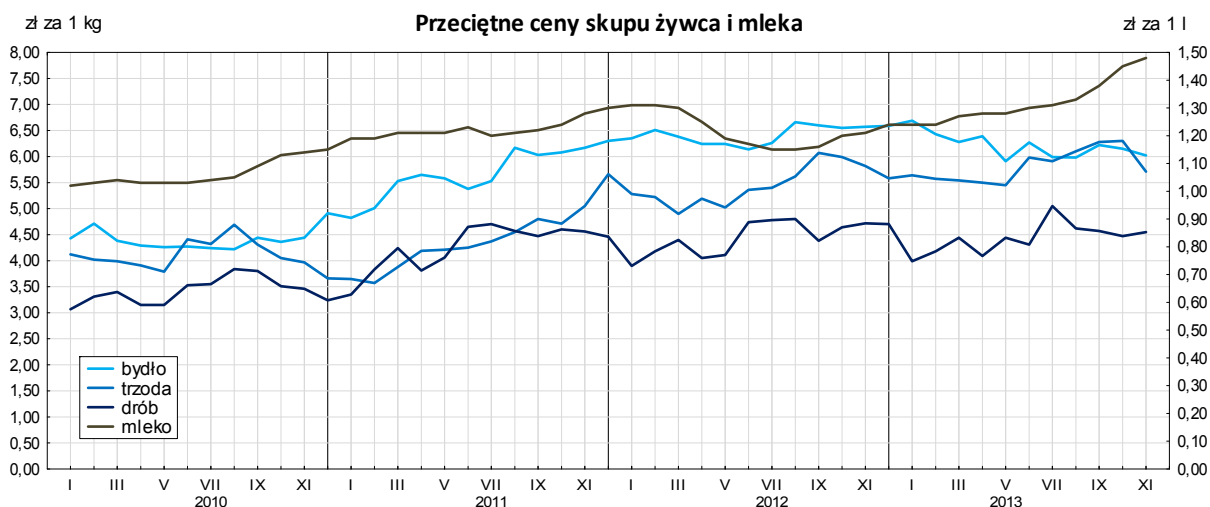
W porównaniu do października br. odnotowano spadek cen żywca wieprzowego w skupie o 9,4%; za 1 kg tego surowca w listopadzie br. płacono 5,71 zł. W ujęciu rocznym przeciętne ceny żywca wieprzowego w skupie były niższe o 1,9%. Cena 1 kg żywca wieprzowego (w wadze żywej) w listopadzie br. równoważyła wartość 11,0 kg żyta (według cen w skupie), wobec 12,6 przed miesiącem i 8,0 przed rokiem.

Relacja cen skupu 1 kg żywca wieprzowego do cen 1 kg żyta w skupie



Przeciętna cena skupu 1 kg żywca drobiowego w listopadzie br. wyniosła 4,55 zł i w odniesieniu do października wzrosła o 1,8%, natomiast w relacji do listopada ub. roku obniżyła się o 3,6%.

Przeciętna cena skupu żywca wołowego (6,02 zł/kg) była niższa zarówno w skali miesiąca (o 2,1%), jak i w skali roku (o 8,4%).



Średnia cena mleka w listopadzie br. ukształtowała się na poziomie 148,34 zł za 1 hl, tj. zarówno wyższym niż przed miesiącem (o 2,6%), jak i przed rokiem (o 22,3%).

PRZEMYSŁ I BUDOWNICTWO

Produkcja sprzedana przemysłu w listopadzie br. osiągnęła wartość (w cenach bieżących) 9067,8 mln zł i była (w cenach stałych) o 2,9% wyższa niż przed rokiem (kiedy to zanotowano jej spadek o 5,9%). Równocześnie w skali roku wystąpił spadek (w cenach bieżących) **produkcji budowlano-montażowej** o 1,2% (przed rokiem – spadek o 25,4%).

Produkcja sprzedana w przetwórstwie przemysłowym, stanowiąca 79,5% produkcji przemysłowej ogółem, w porównaniu z listopadem ub. roku zwiększyła się (w cenach stałych) o 4,5% (wówczas odnotowano spadek o 7,2%). W sekcji wytwarzanie i zaopatrywanie w energię elektryczną, gaz, parę wodną i gorącą wodę odnotowano spadek o 19,6% (wobec spadku o 4,7% przed rokiem).

Wyższy niż w listopadzie ub. roku poziom produkcji sprzedanej wystąpił w 17 (spośród 31 występujących w województwie) działach przemysłu. Spośród działów o wysokim udziale w strukturze produkcji sprzedanej przemysłu wyższa niż

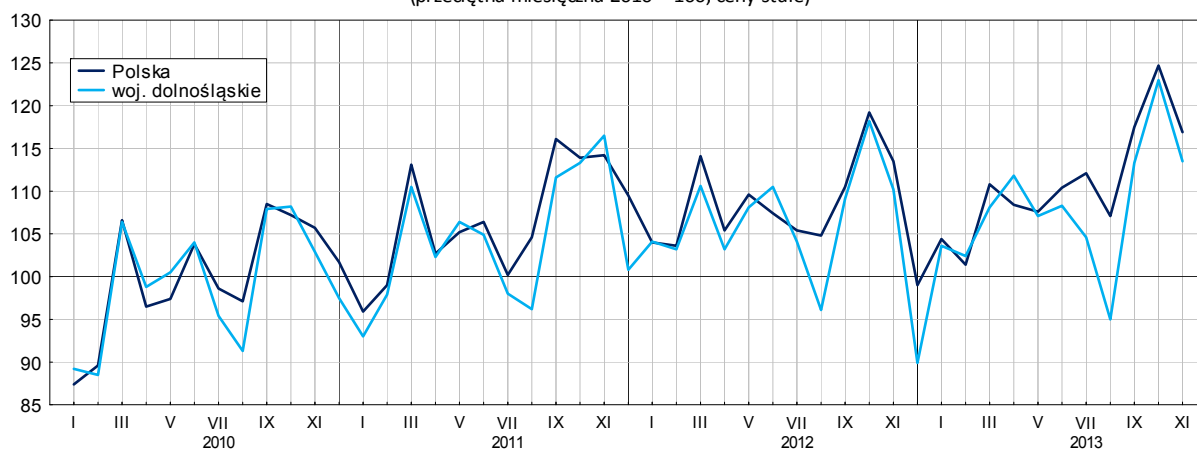
w listopadzie ub. roku była m.in.: produkcja pojazdów samochodowych, przyczep i naczep (o 31,9%), produkcja wyrobów z gumy i tworzyw sztucznych (o 14,2%) oraz produkcja chemikaliów i wyrobów chemicznych (o 11,6%). Znaczący spadek produkcji sprzedanej dotyczył natomiast m.in. produkcji: maszyn i urządzeń (o 36,3%), urządzeń elektrycznych (o 7,5%), komputerów, wyrobów elektronicznych i optycznych (o 5,6%) oraz artykułów spożywczych (o 3,4%).

Dynamika (w cenach stałych) i struktura (w cenach bieżących) produkcji sprzedanej przemysłu kształtowały się następująco:

Wyszczególnienie	XI 2013	I – XI 2013	
	analogiczny okres roku poprzedniego = 100	w odsetkach	
O g ó ł e m	102,9	99,8	100,0
w tym:			
Przetwórstwo przemysłowe	104,5	100,6	77,6
w tym produkcja:			
artykułów spożywczych	96,6	94,0	6,3
papieru i wyrobów z papieru	90,7	103,4	2,8
chemikaliów i wyrobów chemicznych	111,6	107,5	4,0
wyrobów z gumy i tworzyw sztucznych	114,2	101,6	7,2
wyrobów z metali ^Δ	100,5	97,3	6,5
komputerów, wyrobów elektronicznych i optycznych	94,4	93,2	9,5
urządzeń elektrycznych	92,5	104,3	5,0
maszyn i urządzeń ^Δ	63,7	64,8	3,6
pojazdów samochodowych, przyczep i naczep ^Δ	131,9	116,5	19,6
Wytwarzanie i zaopatrywanie w energię elektryczną, gaz, parę wodną i gorącą wodę	80,4	75,0	1,7

W porównaniu z październikiem br. produkcja sprzedana przemysłu zmniejszyła się o 7,7%, w tym o 7,0% w przetwórstwie przemysłowym.

Produkcja sprzedana przemysłu
(przeciętna miesięczna 2010 = 100; ceny stałe)



Na 1 zatrudnionego produkcja sprzedana w listopadzie br. wyniosła (w cenach bieżących) 43,9 tys. zł i była (w cenach stałych) o 2,1% większa niż przed rokiem, przy większym o 0,8% przeciętnym zatrudnieniu oraz wzroście przeciętnego miesięcznego wynagrodzenia brutto o 2,1%.

W okresie styczeń-listopad br. produkcja sprzedana przemysłu wyniosła (w cenach bieżących) 95839,2 mln zł i była (w cenach stałych) niższa o 0,2% niż w analogicznym okresie ub. roku. Produkcja zwiększyła się w przetwórstwie przemysłowym (o 0,6%), natomiast zmniejszyła się w wytwarzaniu i zaopatrywaniu w energię elektryczną, gaz, parę wodną i gorącą wodę (o 25,0%).

Produkcja sprzedana budownictwa (w cenach bieżących) w listopadzie br. wyniosła 1318,9 mln zł i była wyższa o 16,7% niż w listopadzie ub. roku (kiedy notowano spadek o 7,3%).

W porównaniu z październikiem br. produkcja sprzedana budownictwa zmniejszyła się o 1,6%.

Wydajność pracy w budownictwie, mierzona wartością produkcji sprzedanej budownictwa w przeliczeniu na 1 zatrudnionego w listopadzie br. ukształtowała się na poziomie 44,3 tys. zł (w cenach bieżących) i była o 24,5% wyższa niż przed rokiem, przy mniejszym o 6,3% przeciętnym zatrudnieniu oraz o 5,3% przeciętnym miesięcznym wynagrodzeniu brutto.

W okresie styczeń-listopad br. produkcja sprzedana budownictwa osiągnęła wartość 10269,2 mln zł, tj. o 5,3% niższą w porównaniu z analogicznym okresem ub. roku (wobec spadku o 1,0% przed rokiem).

Produkcja budowlano-montażowa (w cenach bieżących) w listopadzie br. ukształtowała się na poziomie 608,2 mln zł i stanowiła 46,1% ogółu produkcji sprzedanej budownictwa. Zarówno w porównaniu do października br., jak i listopada ub. roku produkcja budowlano-montażowa zmniejszyła się odpowiednio o 13,4% i 1,2%. W strukturze produkcji budowlano-montażowej w listopadzie br. największy udział (46,7%) miały podmioty, których podstawowym rodzajem działalności była budowa obiektów inżynierii lądowej i wodnej. W skali roku wartość produkcji zrealizowanej w tym dziale zmniejszyła się o 2,3%. Podmioty specjalizujące się w budowie budynków w skali roku notowały również spadek produkcji budowlano-montażowej (o 1,3%), natomiast podmioty wykonujące głównie roboty budowlane specjalistyczne notowały wzrost (o 0,9%).

Dynamika i struktura produkcji budowlano-montażowej (w cenach bieżących) kształtowały się następująco:

Działy budownictwa	XI 2013	I – XI 2013	
	analogiczny okres roku poprzedniego = 100	w odsetkach	
Ogółem	98,8	84,1	100,0
Budowa budynków ^Δ	98,7	90,0	33,4
Budowa obiektów inżynierii lądowej i wodnej ^Δ	97,7	76,2	38,5
Roboty budowlane specjalistyczne	100,9	89,8	28,1

W porównaniu z październikiem br. odnotowano spadek produkcji budowlano-montażowej w dziale budowa budynków (o 11,9%) oraz budowa obiektów inżynierii lądowej i wodnej (o 22,0%), natomiast wzrost – w dziele roboty budowlane specjalistyczne (o 5,0%).

W okresie styczeń-listopad br. produkcja budowlano-montażowa ukształtowała się na poziomie 5267,3 mln zł i stanowiła 51,3% wartości ogółu produkcji sprzedanej budownictwa. W ciągu roku jej wartość zmniejszyła się o 15,9% (wobec spadku o 10,4% przed rokiem). W strukturze produkcji budowlano-montażowej największy udział miały podmioty, których podstawowym rodzajem działalności była budowa obiektów inżynierii lądowej i wodnej (38,5%).

BUDOWNICTWO MIESZKANIOWE

W listopadzie br. w porównaniu z analogicznym miesiącem ub. roku zmniejszyła się liczba mieszkań oddanych do użytkowania oraz liczba mieszkań, na budowę których uzyskano pozwolenia, a także liczba mieszkań rozpoczętych.

Według wstępnych danych¹ w listopadzie br. w województwie **przekazano do użytkowania** 1386 mieszkań, tj. o 11,1% mniej niż przed rokiem. W kraju oddano do użytkowania o 16,4% mniej mieszkań niż rok wcześniej.

W listopadzie br. najwięcej mieszkań przekazali inwestorzy budujący na sprzedaż lub wynajem – 936 oraz inwestorzy indywidualni – 396 (przed rokiem w tych formach budownictwa oddano odpowiednio 934 i 564 mieszkania). W budownictwie spółdzielczym oddano 42 mieszkania, w komunalnym – 9, a w zakładowym – 3. W budownictwie społecznym czynszowym nie oddano nowych mieszkań.

Mieszkania oddane do użytkowania w województwie dolnośląskim w listopadzie br. stanowiły 10,7% mieszkań oddanych do użytkowania w kraju.

Liczba mieszkań oddanych do użytkowania **w okresie styczeń-listopad br.** kształtowała się następująco:

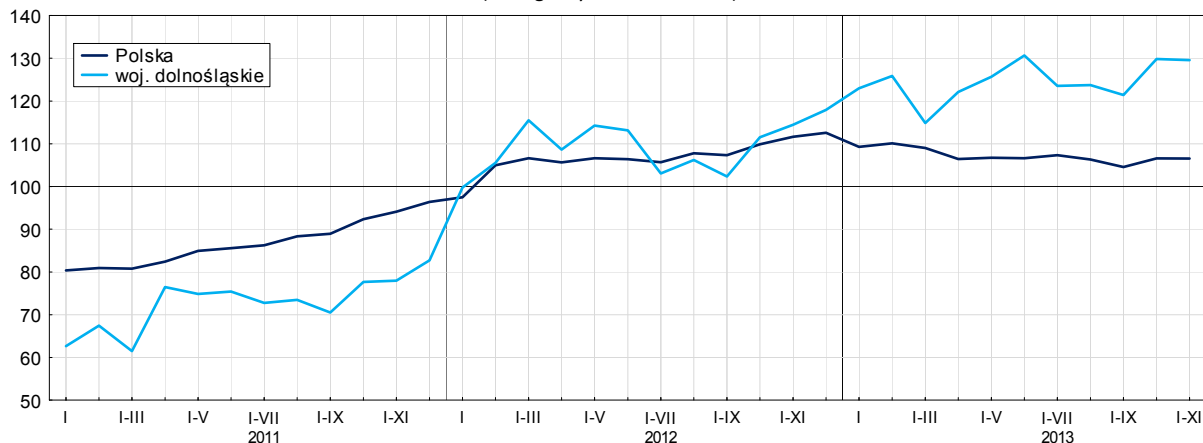
Formy budownictwa	Mieszkania oddane do użytkowania			Przeciętna powierzchnia użytkowa 1 mieszkania w m ²
	w liczbach bezwzględnych	w odsetkach	I-XI 2012 = 100	
Ogółem	15174	100,0	113,2	86,7
Indywidualne	5583	36,8	103,5	139,1
Spółdzielcze	621	4,1	190,5	56,9
Przeznaczone na sprzedaż lub wynajem	7965	52,5	106,8	57,1
Komunalne	253	1,7	197,7	48,4
Spoleczne czynszowe	704	4,6	20 razy	46,2
Zakładowe	48	0,3	80,0	69,5

W okresie styczeń-listopad br. oddano do użytkowania 15174 mieszkania, tj. o 1770 więcej niż w analogicznym okresie ub. roku. Wzrost liczby zrealizowanych mieszkań odnotowano we wszystkich formach budownictwa, poza budownictwem zakładowym.

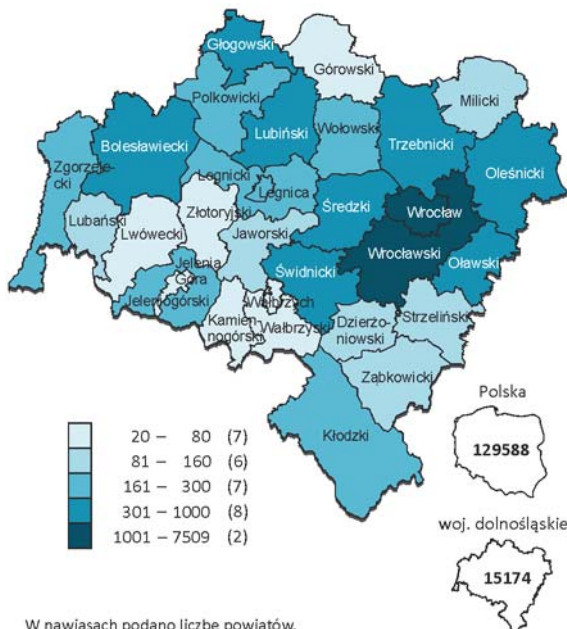
¹ Dane meldunkowe – mogą ulec zmianie po opracowaniu sprawozdań kwartalnych

Mieszkania oddane do użytkowania

(analogiczny okres 2010=100)



Mieszkania oddane do użytkowania według powiatów w okresie styczeń-listopad 2013 r.



W nawiasach podano liczbę powiatów.

Przeciętna powierzchnia mieszkania oddanego do użytkowania w okresie jedenastu miesięcy br. wyniosła 86,7 m² i była o 6,1 m² mniejsza niż w okresie styczeń-listopad 2012 r. Największe mieszkania wybudowali inwestorzy indywidualni. Spadek przeciętnej powierzchni oddanego mieszkania odnotowano w budownictwie przeznaczonym na sprzedaż lub wynajem oraz spółdzielczym i społecznym czynszowym, większe były natomiast mieszkania komunalne, zakładowe oraz budowane przez inwestorów indywidualnych.

Od początku roku najwięcej mieszkań przekazano do użytkowania na terenie Wrocławia – 49,5% (7509 mieszkań) ogółu oddanych w województwie, a następnie w powiecie wrocławskim – 11,4% (1737). W Wałbrzychu oraz powiatach górowskim oraz lwóweckim przekazano najmniej mieszkań (odpowiednio 20, 61 i 61).

Mieszkania o największej przeciętnej powierzchni użytkowej powstały na terenie powiatów: górowskiego (149,2 m²) i złotoryjskiego (149,2 m²) oraz miasta Wałbrzych (146,8 m²). Najmniejsze (poniżej 80 m²) wybudowano we Wrocławiu (56,9 m²) oraz w powiatach ząbkowickim (74,1 m²) i głogowskim (78,2 m²).

W listopadzie br. starostwa powiatowe wydały **pozwolenia na realizację** 986 nowych mieszkań. Było to o 18,0% mniej niż w analogicznym miesiącu ub. roku. Najwięcej pozwoleń (61,2% ogólnej liczby) dotyczyło mieszkań w budownictwie przeznaczonym na sprzedaż lub wynajem.

W omawianym miesiącu **rozpoczęto budowę** 983 mieszkań, czyli w relacji do poprzedniego roku mniej o 23,0%. Najwięcej mieszkań (tj. 71,7%) mają wybudować inwestorzy budujący na sprzedaż lub wynajem.

Liczba mieszkań, na których budowę wydano pozwolenia i których budowę rozpoczęto w okresie styczeń-listopad br. kształtowała się następująco:

Formy budownictwa	Mieszkania, na których budowę wydano pozwolenia			Mieszkania, których budowę rozpoczęto		
	w liczbach bezwzględnych	w odsetkach	I-XI 2012 = 100	w liczbach bezwzględnych	w odsetkach	I-XI 2012 = 100
Ogółem	12722	100,0	95,4	11049	100,0	100,6
Indywidualne	4746	37,3	82,4	4304	39,0	83,9
Spółdzielcze	145	1,1	48,2	120	1,1	70,2
Przeznaczone na sprzedaż lub wynajem	6894	54,3	96,8	6174	55,8	115,5
Komunalne	247	1,9	224,5	298	2,7	359,0
Spoleczne czynszowe	690	5,4	x	151	1,4	65,9
Zakładowe	-	-	-	2	0,0	6,3

W okresie styczeń-listopad br. w porównaniu z analogicznym okresem ub. roku zmniejszyła się liczba pozwoleń na budowę mieszkań o 4,6%, a liczba mieszkań rozpoczętych nieznacznie się zwiększyła – o 0,6%. W ciągu jedenastu miesięcy br. wśród mieszkań, na budowę których wydano pozwolenia i wśród mieszkań rozpoczętych większość stanowiły mieszkania, które zostaną wybudowane przez inwestorów budujących na sprzedaż lub wynajem.

RYNEK WEWNĘTRZNY

W listopadzie br. odnotowano w skali roku (w cenach bieżących) wzrost sprzedaży detalicznej, natomiast spadek sprzedaży hurtowej.

Sprzedaż detaliczna zrealizowana przez przedsiębiorstwa handlowe i niehandlowe w listopadzie br. była o 3,7% wyższa niż przed rokiem (wobec wzrostu o 3,1% w listopadzie ub. roku oraz o 3,6% w październiku br.). Największy znaczący wzrost sprzedaży detalicznej w relacji do analogicznego miesiąca poprzedniego roku odnotowano w grupach włókno, odzież, obuwie – o 24,5% oraz żywność, napoje i wyroby tytoniowe (o udziale – 44,3% sprzedaży detalicznej ogółem) – o 20,3%.

Dynamika i struktura (w cenach bieżących) sprzedaży detalicznej kształtowały się następująco:

Wyszczególnienie	XI 2013	I – XI 2013	
		analogiczny okres roku poprzedniego = 100	w odsetkach
Ogółem^a	103,7	100,8	100,0
w tym:			
Pojazdy samochodowe, motocykle, części.....	100,2	111,6	11,0
Paliwa stałe, ciekłe i gazowe	79,3	81,2	7,4
Żywność, napoje i wyroby tytoniowe.....	120,3	111,8	44,1
Pozostała sprzedaż detaliczna w niewyspecjalizowanych sklepach.....	128,9	123,6	0,9
Farmaceutyki, kosmetyki, sprzęt ortopedyczny	101,8	107,9	3,7
Włókno, odzież, obuwie.....	124,5	104,9	12,0
Meble, RTV, AGD	103,3	112,9	6,2
Prasa, książki, pozostała sprzedaż w wyspecjalizowanych sklepach.....	98,7	93,0	1,9
Pozostałe	66,8	69,2	10,9

a Grupowania przedsiębiorstw dokonano na podstawie Polskiej Klasyfikacji Działalności – PKD 2007, zaliczając przedsiębiorstwo do określonej kategorii według przeważającego rodzaju działalności, zgodnie z aktualnym w omawianym okresie stanem organizacyjnym. Odnotowane zmiany (wzrost/spadek) sprzedaży detalicznej w poszczególnych grupach rodzajów działalności przedsiębiorstw mogą zatem również wynikać ze zmiany przeważającego rodzaju działalności przedsiębiorstwa oraz zmian organizacyjnych. Nie ma to wpływu na dynamikę sprzedaży detalicznej ogółem.

Sprzedaż detaliczna w porównaniu z październikiem br. była niższa o 10,6%. W skali miesiąca spadek sprzedaży detalicznej dotyczył wszystkich grup towarowych, w tym największy odnotowano w grupie włókno, odzież, obuwie (o 21,2%).

W okresie styczeń-listopad br. sprzedaż detaliczna była wyższa o 0,8% niż w analogicznym okresie poprzedniego roku (wobec wzrostu o 6,8% w okresie styczeń-listopad 2012 r.).

W listopadzie br. **sprzedaż hurtowa** (w cenach bieżących) w przedsiębiorstwach handlowych była niższa w relacji do poprzedniego miesiąca o 13,6% oraz w porównaniu do listopada ub. roku – o 11,2%. W przedsiębiorstwach hurtowych odnotowano również spadek sprzedaży hurtowej, w skali miesiąca – o 13,5% oraz w skali roku – o 9,9%.

W okresie styczeń-listopad br., w porównaniu do analogicznego okresu ub. roku, sprzedaż hurtowa w przedsiębiorstwach handlowych zwiększyła się o 7,1%, a w przedsiębiorstwach hurtowych – o 8,5%.

TABL. 1. WYBRANE DANE O WOJEWÓDZTWIE DOLNOŚLĄSKIM

WYSZCZEGÓLNIENIE a – 2012 b – 2013	Styczeń	Luty	Marzec	Kwiecień	Maj	Czerwiec	Lipiec	Sierpień	Wrzesień	Październik	Listopad	Grudzień
	Przeciętne zatrudnienie w sektorze przedsiębiorstw ^a (w tys. osób)	a 433,9	432,8	433,4	432,4	436,3	438,1	437,2	436,8	435,7	438,4	428,9
	b 434,3	435,5	436,5	438,9	438,9	439,8	439,8	440,5	441,5	443,2	444,4	
poprzedni miesiąc = 100	a 100,5	99,8	100,1	99,8	100,9	100,4	99,8	99,9	99,8	100,6	97,8	99,5
	b 101,8	100,3	100,2	100,5	100,0	100,2	100,0	100,2	100,2	100,4	100,3	
analogiczny miesiąc poprzedniego roku = 100	a 99,8	99,6	99,7	99,0	99,8	100,1	99,9	99,7	100,9	101,4	99,3	98,8
	b 100,1	100,6	100,7	101,5	100,6	100,4	100,6	100,9	101,3	101,1	103,6	
Bezrobotni zarejestrowani (w osobach; stan w końcu okresu)	a 154083	158406	156918	151991	147740	143665	142435	143128	144414	145891	151271	157369
	b 169003	172720	171005	166314	159057	153416	151099	149720	148839	147975	150886	
Stopa bezrobocia ^b (w %; stan w końcu okresu)	a 13,2	13,5	13,4	13,0	12,7	12,4	12,3	12,4	12,5	12,6	13,0	13,5
	b 14,3	14,6	14,5	14,2	13,6	13,2	13,0	12,9	12,8	12,8	13,0	
Oferty pracy (zgłoszone w ciągu miesiąca)	a 3620	4895	7293	5737	5631	5834	5371	6451	6802	5751	4232	2752
	b 5223	6164	7177	6460	6260	6545	7271	7109	5690	6523	5127	
Liczba bezrobotnych na 1 ofertę pracy (stan w końcu okresu)	a 50	41	35	35	33	33	30	26	30	36	39	61
	b 43	42	42	38	34	32	24	24	29	28	32	
Przeciętne wynagrodzenia miesięczne brutto w sektorze przedsiębiorstw ^a (w zł)	a 3454,44	3452,03	3665,06	3650,73	3521,76	4063,42	3576,00	3819,76	3520,50	3526,09	3985,55	4079,71
	b 3583,53	3515,93	3653,37	3733,07	3615,54	4281,90	3718,08	3678,72	3864,82	3701,47	4026,41	
poprzedni miesiąc = 100	a 85,0	99,9	106,2	99,6	96,5	115,4	88,0	106,8	92,2	100,2	113,0	102,4
	b 87,8	98,1	103,9	102,2	96,9	118,4	86,8	98,9	105,1	95,8	108,8	
analogiczny miesiąc poprzedniego roku = 100	a 105,3	107,1	104,2	102,5	103,8	102,3	101,8	102,3	101,5	101,7	103,5	100,4
	b 103,7	101,9	99,7	102,3	102,7	105,4	104,0	96,3	109,8	105,0	101,0	
Wskaźnik cen: towarów i usług konsumpcyjnych ^c : analogiczny okres poprzedniego roku = 100	a .	.	104,2	.	.	104,0	.	.	103,8	.	.	102,9
	b .	.	101,1	.	.	100,4	

a W przedsiębiorstwach, w których liczba pracujących przekracza 9 osób. b Udział zarejestrowanych bezrobotnych w cywilnej ludności aktywnej zawodowo; po uwzględnieniu korekty liczby pracujących dokonanej na podstawie wyników NSP 2002 i PSR 2002. c W kwartale.

TABL. 1. WYBRANE DANE O WOJEWÓDZTWIE DOLNOŚLĄSKIM (cd.)

WYSZCZEGÓLNIENIE a – 2012 b – 2013	Styczeń	Luty	Marzec	Kwiecień	Maj	Czerwiec	Lipiec	Sierpień	Wrzesień	Październik	Listopad	Grudzień
	Wskaźnik cen (dok.):											
skupu ziarna zbóż:												
poprzedni miesiąc = 100.....	a 103,5	100,7	101,2	110,8	104,7	97,2	96,9	101,5	102,4	102,1	103,3	105,3
	b 98,3	103,2	95,3	97,2	97,4	94,1	83,6	82,7	113,5	101,9	101,6	
analogiczny miesiąc poprzedniego roku = 100	a 88,3	84,3	90,1	93,6	96,8	91,5	107,2	115,7	117,3	123,2	129,6	133,0
	b 126,2	129,4	121,8	106,8	99,3	96,2	83,1	67,7	75,0	74,9	73,7	
skupu żywca rzeźnego wołowego (bez cieląt; wadze żywej):												
poprzedni miesiąc = 100	a 100,8	102,5	98,0	97,8	100,0	98,4	102,0	106,4	99,1	99,2	100,3	100,3
	b 101,5	96,1	97,7	101,8	92,5	106,1	95,5	99,8	104,0	98,9	97,9	
analogiczny miesiąc poprzedniego roku = 100	a 131,8	129,9	115,4	110,4	111,8	114,1	113,2	107,9	109,5	107,7	106,5	104,6
	b 105,4	98,8	98,4	102,4	94,7	102,1	95,7	89,8	94,2	93,9	91,6	
skupu żywca rzeźnego wieprzowego (w wadze żywej):												
poprzedni miesiąc = 100	a 93,3	98,9	93,9	105,9	96,7	106,8	100,7	104,1	108,0	98,7	97,2	95,9
	b 101,1	98,8	99,5	99,3	99,1	109,7	98,8	103,2	103,0	100,3	90,6	
analogiczny miesiąc poprzedniego roku = 100	a 144,7	146,2	126,3	123,9	119,2	126,1	123,6	123,5	126,5	127,2	115,2	98,6
	b 106,8	106,7	113,1	106,0	108,6	111,6	109,4	108,5	103,5	105,2	98,1	
Relacje cen skupu ^a żywca wieprzowego (w wadze żywej)												
do cen 1 kg żyta	a 6,8	6,3	6,2	6,6	5,9	7,2	7,0	7,8	8,5	8,3	8,0	7,9
	b 7,6	7,3	7,8	8,0	8,1	10,1	12,8	14,9	14,3	12,6	11,0	
Produkcja sprzedana przemysłu ^b (w cenach stałych):												
poprzedni miesiąc = 100	a 103,3	99,1	107,2	93,3	104,7	102,2	94,2	92,3	113,5	108,3	93,2	81,6
	b 115,2	98,8	105,6	103,4	95,8	101,1	96,6	90,8	119,3	108,6*	92,3	
analogiczny miesiąc poprzedniego roku = 100	a 112,0	105,3	99,9	100,7	101,4	105,0	105,9	99,5	97,4	103,8	94,1	88,8
	b 99,0	98,7	97,3	107,8	98,6	97,6	100,*	98,5*	103,6	103,9*	102,9	
Produkcja budowlano-montażowa ^b (w cenach bieżących):												
poprzedni miesiąc = 100	a 32,5	78,0	159,8	137,5	100,6	81,8	111,3	90,5	103,4	129,1	86,3	116,8
	b 40,2	111,1	99,3	115,6	109,1	100,5	132,8	98,0	112,6	118,6	86,6	
analogiczny miesiąc poprzedniego roku = 100	a 145,9	88,6	113,5	137,3	105,7	72,9	81,8	76,8	66,4	83,0	74,6	62,2
	b 76,8	109,3	67,9	57,1	62,0	76,1	90,8	98,4	107,1	98,4	98,8	

a Ceny bieżące bez VAT. b W przedsiębiorstwach, w których liczba pracujących przekracza 9 osób.

TABL. 1. WYBRANE DANE O WOJEWÓDZTWIE DOLNOŚLĄSKIM (dok.)

WYSZCZEGÓLNIENIE a – 2012 b – 2013		Styczeń	Luty	Marzec	Kwiecień	Maj	Czerwiec	Lipiec	Sierpień	Wrzesień	Październik	Listopad	Grudzień
		Mieszkania oddane do użytkowania (od początku roku)	a	1319	2265	3833	4728	6008	7004	7848	9027	10189	11845
	b	1626	2701	3812	5316	6608	8090	9408	10519	12088	13788*	15174	
analogiczny okres poprzedniego roku = 100	a	159,3	156,5	187,8	142,0	152,6	149,9	141,7	144,5	145,1	143,6	146,8	142,5
	b	123,3	119,2	99,5	112,4	110,0	115,5	119,9	116,5	118,6	116,4*	113,2	
Sprzedaż detaliczna towarów ^a (w cenach bieżących):													
poprzedni miesiąc = 100	a	77,2	99,8	119,8	98,9	98,8	95,8	103,4	104,7	97,2	107,0	89,3	115,9
	b	79,1	95,3	120,5	97,8	100,0	95,2	105,4	102,4	99,7	109,9	89,4	
analogiczny miesiąc poprzedniego roku = 100	a	118,6	111,4	110,2	107,0	108,1	104,8	110,0	110,5	103,7	104,3	103,1	100,7
	b	103,2	98,5	99,1	97,9	99,2	98,6	100,5	98,3	100,8	103,6	103,7	
Wskaźnik rentowności obrotu w przedsiębiorstwach ^b (w %):													
brutto ^c	a	.	.	7,9	.	.	8,2	.	.	7,4	.	.	6,7
	b	.	.	6,6	.	.	6,2	.	.	5,7	.	.	
netto ^d	a	.	.	6,4	.	.	6,6	.	.	5,9	.	.	5,3
	b	.	.	5,3	.	.	5,0	.	.	4,6	.	.	
Nakłady inwestycyjne ^b (w mln zł; ceny bieżące)	a	.	.	2043,4	.	.	4449,9	.	.	6764,8	.	.	9998,4
	b	.	.	2213,1	.	.	4816,1	.	.	7372,4	.	.	
analogiczny okres poprzedniego roku = 100	a	.	.	113,3	.	.	105,7	.	.	102,8	.	.	95,3
	b	.	.	108,3	.	.	108,2	.	.	109,0	.	.	
Podmioty gospodarki narodowej (stan w końcu miesiąca) ^e	a	326739	327081	327866	328436	329551	330645	331508	332371	333474	335062	336452	336928
	b	336942	337553	338078	338513	339527	340711	342130	343224	345819	346197	347103	
w tym spółki handlowe	a	26549	26721	26905	27103	27224	27388	27559	27745	27916	28107	28315	28485
	b	28730	28944	29137	29343	29539	29757	29987	30201	30397	30643	30870	
w tym z udziałem kapitału zagranicznego	a	6696	6716	6731	6754	6772	6786	6803	6832	6857	6870	6900	6918
	b	6942	6962	7010	7041	7067	7097	7119	7137	7155	7162	7178	

a W przedsiębiorstwach, w których liczba pracujących przekracza 9 osób. b W przedsiębiorstwach, w których liczba pracujących przekracza 49 osób; dane są prezentowane narastająco. c Relacja wyniku finansowego brutto do przychodów z całokształtu działalności. d Relacja wyniku finansowego netto do przychodów z całokształtu działalności. e W rejestrze REGON; bez osób prowadzących gospodarstwa indywidualne w rolnictwie.