



URZĄD STATYSTYCZNY WE WROCŁAWIU
ul. Oławska 31, 50-950 Wrocław



Kontakt: e-mail: sekretariatUSWRO@stat.gov.pl
tel. 71 37 16 300
faks 71 37 16 360

Internet: www.stat.gov.pl/wroc

KOMUNIKAT O SYTUACJI SPOŁECZNO-GOSPODARCZEJ WOJEWÓDZTWA DOLNOŚLĄSKIEGO W PAŹDZIERNIKU 2013 R.

Nr 10/2013

opublikowany 02.12.2013 r.

- ⇒ Przeciętne zatrudnienie w sektorze przedsiębiorstw w październiku br., w porównaniu z październikiem 2012 r., było wyższe o 1,1%; przed rokiem odnotowano jego wzrost o 1,4%. Stopa bezrobocia rejestrowanego pozostała na poziomie poprzedniego miesiąca br., jednak nadal była wyższa niż przed rokiem i wyniosła 12,8% (wobec 12,6% w październiku ub. roku).
- ⇒ Wzrost przeciętnych miesięcznych wynagrodzeń brutto w sektorze przedsiębiorstw w ujęciu rocznym wyniósł 5,0% (przed rokiem odnotowano wzrost 1,7%).
- ⇒ W grupie artykułów żywnościowych w skali roku odnotowano wzrost cen m.in. ziemniaków, cebuli, marchwi i jabłek jak również cen związanych z użytkowaniem mieszkania.
- ⇒ Przeciętne ceny skupu trzody chlewnej i mleka były wyższe niż przed rokiem, obniżyły się natomiast ceny pszenicy, żyta drobiu i bydła.
- ⇒ W skali roku zwiększyła się o 3,2% (w cenach stałych) produkcja sprzedana przemysłu (wobec wzrostu o 3,8% przed rokiem), natomiast produkcja budowlano-montażowa (w cenach bieżących) zmniejszyła się o 1,6% (podobnie jak przed rokiem – spadek o 17,0%).
- ⇒ Według wstępnych danych liczba mieszkań oddanych do użytkowania była o 2,7% większa niż w październiku ub. roku. Najwięcej mieszkań przekazali budujący na sprzedaż lub wynajem oraz inwestorzy indywidualni. W ujęciu rocznym zwiększyła się liczba mieszkań, na budowę których wydano pozwolenia oraz liczba mieszkań rozpoczętych.
- ⇒ W skali roku zwiększyła się sprzedaż detaliczna (o 3,6%, wobec wzrostu o 4,3% w październiku 2012 r.), natomiast zmniejszyła się sprzedaż hurtowa (o 3,1%, wobec wzrostu o 14,9% przed rokiem).

* * *

- ⇒ W okresie styczeń-wrzesień br. wyniki finansowe badanych przedsiębiorstw niefinansowych oraz większość podstawowych wskaźników ekonomicznych uległo pogorszeniu w porównaniu do notowanych przed rokiem.
- ⇒ W okresie styczeń-wrzesień br. nakłady inwestycyjne poniesione przez przedsiębiorstwa mające siedzibę na terenie województwa dolnośląskiego były o 9,0% wyższe niż w analogicznym okresie ub. roku. Rozpoczęto o 21,8% więcej nowych inwestycji niż przed rokiem. łączna wartość kosztorysowa rozpoczętych inwestycji zwiększyła się o 7,7%.

SPIS TREŚCI

	Strona
Rynek pracy	4
Wynagrodzenia	7
Ceny detaliczne	8
Rolnictwo	9
Przemysł i budownictwo	11
Budownictwo mieszkaniowe	13
Rynek wewnętrzny	15
Wyniki finansowe przedsiębiorstw niefinansowych	15
Nakłady inwestycyjne	17
Wybrane dane o województwie dolnośląskim (2012, 2013)	19

UWAGI OGÓLNE

Prezentowane w Komunikacie dane:

- o zatrudnieniu, wynagrodzeniach oraz o produkcji sprzedanej przemysłu i budownictwa, produkcji budowlano-montażowej, a także o sprzedaży detalicznej i hurtowej towarów dotyczą podmiotów gospodarczych, w których liczba pracujących przekracza 9 osób,
- o sektorze przedsiębiorstw, dotyczą podmiotów prowadzących działalność gospodarczą w zakresie: leśnictwa i pozyskiwania drewna; rybołówstwa w wodach morskich; górnictwa i wydobywania; przetwórstwa przemysłowego; wytwarzania i zaopatrywania w energię elektryczną, gaz, parę wodną, gorącą wodę i powietrze do układów klimatyzacyjnych; dostawy wody; gospodarowania ściekami i odpadami oraz działalności związanej z rekultywacją; budownictwa; handlu hurtowego i detalicznego; naprawy pojazdów samochodowych, włączając motocykle; transportu i gospodarki magazynowej; działalności związanej z zakwaterowaniem i usługami gastronomicznymi; informacji i komunikacji; działalności związanej z obsługą rynku nieruchomości; działalności prawniczej, rachunkowo-księgowej i doradztwa podatkowego, działalności firm centralnych (head offices); doradztwa związanego z zarządzaniem; działalności w zakresie architektury i inżynierii; badań i analiz technicznych; reklamy, badania rynku i opinii publicznej; pozostałej działalności profesjonalnej, naukowej i technicznej; działalności w zakresie usług administrowania i działalności wspierającej; działalności związanej z kulturą, rozrywką i rekreacją; naprawy i konserwacji komputerów i artykułów użytku osobistego i domowego; pozostałej indywidualnej działalności usługowej;
- o cenach detalicznych dotyczą towarów żywnościowych i nieżywnościowych oraz usług, które pochodzą z notowań cen prowadzonych przez ankietatorów w wybranych punktach sprzedaży, w wytypowanych rejonach badania cen; ceny żywności notowane są raz w miesiącu z wyjątkiem owoców i warzyw, w zakresie których notowania cen prowadzone są dwa razy w miesiącu,
- o skupie produktów rolnych obejmują skup od producentów z terenu województwa; ceny podano bez podatku VAT,
- o wynikach finansowych przedsiębiorstw oraz nakładach inwestycyjnych dotyczą podmiotów gospodarczych prowadzących księgi rachunkowe (z wyjątkiem przedsiębiorstw rolnictwa, leśnictwa, łowiectwa i rybactwa, działalności finansowej i ubezpieczeniowej oraz szkół wyższych), w których liczba pracujących przekracza 49 osób.

Dane w ujęciu wartościowym wyrażone są w cenach bieżących i stanowią podstawę dla obliczenia wskaźników struktury. Wskaźniki dynamiki zaprezentowano na podstawie wartości w cenach bieżących, z wyjątkiem przemysłu, dla którego wskaźniki dynamiki podano na podstawie wartości w cenach stałych (średnie ceny bieżące 2010 r.).

Liczby względne (wskaźniki, odsetki) wyliczono na podstawie danych bezwzględnych, wyrażonych z większą dokładnością niż podane w tekście i tablicach.

Dane prezentuje się w układzie Polskiej Klasyfikacji Działalności – PKD 2007.

U w a g a. Zgodnie z Rozporządzeniem Rady Ministrów z dnia 10 października 2012 r. w sprawie przywrócenia z dniem 1 stycznia 2013 r. miastu Wałbrzych statusu miasta na prawach powiatu, dane dla powiatu wałbrzyskiego od stycznia 2013 r. są nieporównywalne z danymi za okresy wcześniejsze.

POLSKA KLASYFIKACJA DZIAŁALNOŚCI PKD 2007

Zestawienie stosowanych skrótów i pełnych nazw podaje się poniżej:

skrót	pełna nazwa
	sekcje
wytwarzanie i zaopatrywanie w energię elektryczną, gaz, parę wodną i gorącą wodę	wytwarzanie i zaopatrywanie w energię elektryczną, gaz, parę wodną gorącą wodę i powietrze do układów klimatyzacyjnych
dostawa wody; gospodarowanie ściekami i odpadami; rekultywacja	dostawa wody; gospodarowanie ściekami i odpadami oraz działalność związana z rekultywacją
handel; naprawa pojazdów samochodowych	handel hurtowy i detaliczny; naprawa pojazdów samochodowych, włączając motocykle
zakwaterowanie i gastronomia	działalność związana z zakwaterowaniem i usługami astronomicznymi
obsługa rynku nieruchomości	działalność związana z obsługą rynku nieruchomości
administrowanie i działalność wspierająca	działalność w zakresie usług administrowania i działalność wspierająca
	działy
produkcja wyrobów z metali	produkcja metalowych wyrobów gotowych, z wyłączeniem maszyn i urządzeń
produkcja maszyn i urządzeń	produkcja maszyn i urządzeń, gdzie indziej niesklasyfikowana
produkcja pojazdów samochodowych, przyczep i naczep	produkcja pojazdów samochodowych, przyczep i naczep, z wyłączeniem motocykli
budowa obiektów inżynierii lądowej i wodnej	roboty związane z budową obiektów inżynierii lądowej i wodnej
budowa budynków	roboty budowlane związane ze wznoszeniem budynków
transport lądowy i rurociągowy	transport lądowy i transport rurociągowy

ZNAKI UMOWNE

Kreska (—)	- zjawisko nie wystąpiło.
Zer (0,0)	- zjawisko istniało w wielkości mniejszej od 0,05.
Kopa (.)	- zupełny brak informacji albo brak informacji wiarygodnych.
Znak (x)	- wypełnienie pozycji jest niemożliwe lub niecelowe.
Znak (Δ)	- oznacza, że nazwy zostały skrócone w stosunku do obowiązującej klasyfikacji.
Znak (*)	- oznacza, że dane zostały zmienione w stosunku do wcześniej opublikowanych.
„W tym”	- oznacza, że nie podaje się wszystkich składników sumy.

Dane charakteryzujące województwo dolnośląskie można znaleźć również w publikacjach statystycznych wydawanych przez US we Wrocławiu oraz w publikacjach ogólnopolskich GUS.

Przy publikowaniu danych US prosimy o podanie źródła.

RYNEK PRACY

W październiku br. przeciętne zatrudnienie w sektorze przedsiębiorstw zwiększyło się w skali roku. Stopa bezrobocia rejestrowanego nie zmieniła się w porównaniu z wrześniem br., ale nadal była wyższa niż przed rokiem.

Przeciętne zatrudnienie w sektorze przedsiębiorstw w październiku br. ukształtowało się na poziomie 443,2 tys. osób, tj. wyższym niż przed rokiem o 1,1% (wobec wzrostu o 1,4% w październiku ub. roku). Wzrost przeciętnego zatrudnienia odnotowano w 9 sekcjach, w tym największy w administrowaniu i działalności wspierającej (o 21,1%) oraz w informacji i komunikacji (o 13,9%). W 5 sekcjach zatrudnienie zmniejszyło się, w tym najbardziej w wytwarzaniu i zaopatrywaniu w energię elektryczną, gaz, parę wodną i gorącą wodę (o 28,9%).

W kraju przeciętne zatrudnienie w sektorze przedsiębiorstw zmniejszyło się w skali roku o 0,2%.

Przeciętne zatrudnienie w sektorze przedsiębiorstw kształtowało się następująco:

Wyszczególnienie	X 2013		I-X 2013	
	w tys.	X 2012 = 100	w tys.	I-X 2012 = 100
Ogółem	443,2	101,1	437,4	99,9
w tym:				
Przemysł	206,3	100,1	204,2	98,7
w tym:				
przetwórstwo przemysłowe	171,1	100,8	168,9	99,2
wytwarzanie i zaopatrywanie w energię elektryczną, gaz, parę wodną i gorącą wodę ^Δ	3,2	71,1	3,3	69,6
Budownictwo	29,9	93,4	29,8	88,3
Handel; naprawa pojazdów samochodowych ^Δ	78,8	93,6	77,7	96,9
Transport i gospodarka magazynowa	17,6	104,0	17,8	105,7
Zakwaterowanie i gastronomia ^Δ	12,2	98,5	13,2	104,0
Informacja i komunikacja	10,3	113,9	9,9	108,9
Obsługa rynku nieruchomości ^Δ	7,3	100,4	7,3	100,3
Działalność profesjonalna, naukowa i techniczna ^a	13,5	100,6	13,0	98,9
Administrowanie i działalność wspierająca ^Δ	56,2	121,1	53,5	113,4
Działalność związana z kulturą, rozrywką i rekreacją	6,7	103,1	6,8	102,5
Pozostała działalność usługowa	1,5	106,2	1,5	107,3

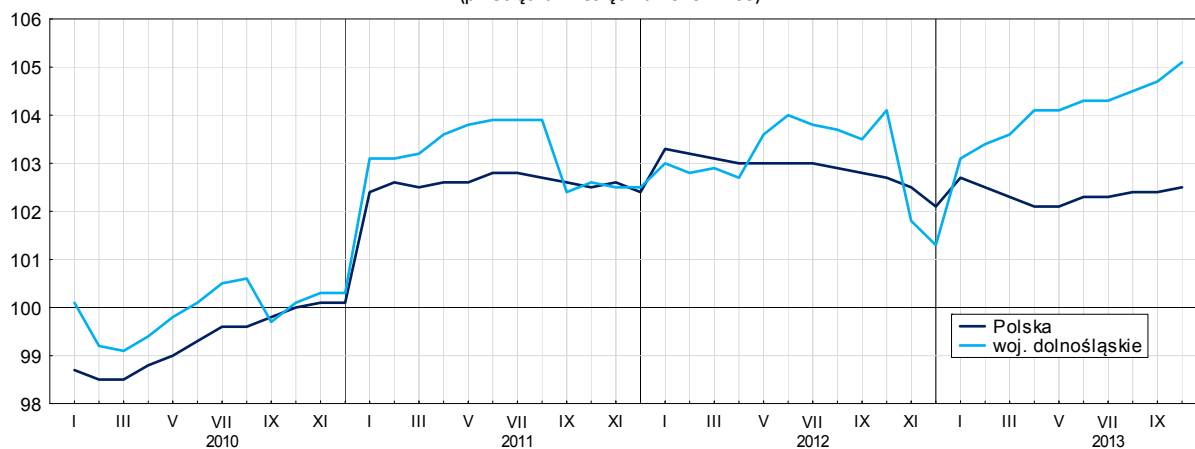
a Nie obejmuje działów: Badania naukowe i prace rozwojowe oraz Działalność weterynaryjna.

W odniesieniu do września br. przeciętne zatrudnienie ogółem wzrosło o 0,4%. Wzrost odnotowano we wszystkich sekcjach, w tym największy w administrowaniu i działalności wspierającej (o 1,4%) oraz pozostałej działalności usługowej (o 1,1%).

W okresie styczeń-październik br. przeciętne zatrudnienie w sektorze przedsiębiorstw ukształtowało się na poziomie 437,4 tys. osób, tj. o 0,1% niższym niż przed rokiem (wobec wzrostu o 1,3% w analogicznym okresie ub. roku). Spadek przeciętnego zatrudnienia odnotowano w 6 sekcjach, w tym największy w wytwarzaniu i zaopatrywaniu w energię elektryczną, gaz, parę wodną i gorącą wodę (o 30,4%) oraz w budownictwie (o 11,7%). W 8 sekcjach zatrudnienie zwiększyło się, w tym najbardziej w administrowaniu i działalności wspierającej (o 13,4%) oraz informacji i komunikacji (o 8,9%).

Przeciętne zatrudnienie w sektorze przedsiębiorstw

(przeciętna miesięczna 2010 = 100)



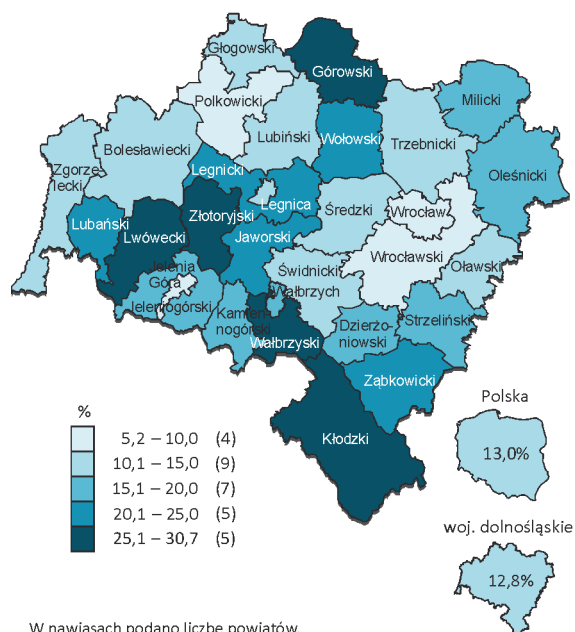
W końcu października br. **liczba bezrobotnych zarejestrowanych** w urzędach pracy w województwie dolnośląskim kształtowała się na poziomie 148,0 tys. osób i była większa o 1,4% (tj. o 2,1 tys. osób) niż w październiku ub. roku, natomiast mniejsza o 0,6% w porównaniu do września br.

Liczba bezrobotnych i stopa bezrobocia kształtowały się następująco:

Wyszczególnienie	X 2012	2013	
		IX	X
Bezrobotni zarejestrowani (stan w końcu miesiąca) w tys.	145,9	148,8	148,0
Bezrobotni nowo zarejestrowani (w ciągu miesiąca) w tys.	21,5	19,4	19,2
Bezrobotni wyrejestrowani (w ciągu miesiąca) w tys.	20,0	20,2	20,0
Stopa bezrobocia rejestrowanego (stan w końcu miesiąca) w %	12,6	12,8	12,8

Stopa bezrobocia rejestrowanego w końcu października br. wyniosła 12,8%, tj. więcej o 0,2 p.proc. niż przed rokiem, natomiast nie zmieniła się w porównaniu z poprzednim miesiącem. W rankingu z innymi województwami, dolnośląskie pod względem wysokości stopy bezrobocia plasowało się na 5. miejscu (najwyższą pozycję zajmowało woj. wielkopolskie ze stopą bezrobocia równą 9,3%).

Stopa bezrobocia rejestrowanego według powiatów w październiku 2013 r. (stan w końcu miesiąca)



W nawiasach podano liczbę powiatów.

Do powiatów o najwyższej stopie bezrobocia nadal należały:

- wałbrzyski¹ (30,7%),
- złotoryjski (26,8% wobec 25,2% we październiku ub. roku),
- górówski (26,7% wobec 25,8%),
- kłodzki (26,2% wobec 25,1%),
- lwówecki (25,2% wobec 24,2%),

a także:

- jaworski (22,3% wobec 22,3%),
- ząbkowicki (21,2% wobec 21,9%),
- lubański (21,2% wobec 22,4%),
- legnicki (21,1% wobec 21,1%),
- wołowski (20,8% wobec 20,8%).

W grupie powiatów o niskiej stopie bezrobocia znalazły się powiaty:

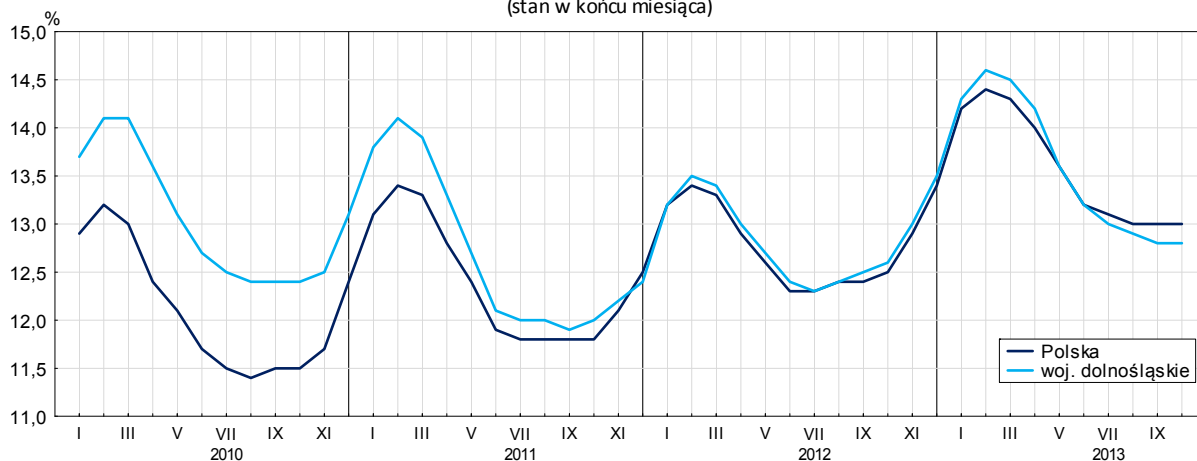
- wrocławski (5,2% wobec 5,0% w analogicznym miesiącu ub. roku),
- polkowicki (8,4% wobec 8,5%),
- oraz miasta na prawach powiatu:
- Wrocław (5,5% wobec 5,3%),
- Jelenia Góra (9,1% wobec 9,6%).

Dystans pomiędzy powiatem wałbrzyskim¹ – plasującym się na ostatnim miejscu – a powiatem wrocławskim mającym najniższy poziom bezrobocia wynosił 25,5 p.proc.

W ujęciu rocznym stopa bezrobocia wzrosła w 15 powiatach, w tym w największym stopniu w powiatach: olawskim (o 2,4 p.proc.), złotoryjskim (o 1,6 p.proc.) i zgorzeleckim (o 1,3 p.proc.). Obniżenie stopy bezrobocia odnotowano w 10 powiatach, w tym największe w powiatach: lubańskim (o 1,2 p.proc.), jeleniogórskim (o 1,0 p.proc.) oraz ząbkowickim (o 0,7 p.proc.). W 3 powiatach – jaworskim, legnickim i wołowskim – wysokość stopy bezrobocia ukształtowała się na takim samym poziomie, jak rok wcześniej.

Stopa bezrobocia rejestrowanego

(stan w końcu miesiąca)



¹ Bez miasta na prawach powiatu Wałbrzych. Patrz Uwagi ogólne str. 2.

W październiku br. w powiatowych urzędach pracy **zarejestrowano** 19,2 tys. nowych bezrobotnych, tj. o 10,9% mniej niż przed rokiem i o 1,1% mniej niż przed miesiącem. Osoby rejestrujące się po raz kolejny stanowiły 79,8% nowo zarejestrowanych (w październiku 2012 r. – 79,3%). Udział osób rejestrujących się po raz pierwszy zmniejszył się w skali roku o 0,5 p.proc. (do 20,2%).

Stopa napływu bezrobotnych do urzędów pracy (tj. stosunek nowo zarejestrowanych do liczby aktywnych zawodowo) wyniosła, podobnie jak przed miesiącem, 1,7 (przed rokiem – 1,9)

Jednocześnie w październiku br. z ewidencji bezrobotnych **wyrejestrowano** 20,0 tys. osób, tj. o 7 osób mniej niż przed rokiem i o 221 mniej niż przed miesiącem. Z tytułu podjęcia pracy (główniej przyczyny wyrejestrowania) z rejestru bezrobotnych wyłączono 9,7 tys. osób (przed rokiem 8,4 tys.). Udział tej kategorii osób w ogólnej liczbie wyrejestrowanych zwiększył się w ujęciu rocznym o 6,5 p.proc. (do 48,4%). Wzrósł również odsetek osób wyrejestrowanych z powodu nabycia praw do świadczenia przedemerytalnego (o 0,2 p.proc. do 1,4%) oraz niepotwierdzenia gotowości do podjęcia pracy (o 0,1 p.proc. do 31,1%). Zmniejszył się natomiast odsetek osób, które utraciły status bezrobotnego w związku z rozpoczęciem szkolenia lub stażu u pracodawców (o 7,2 p.proc. do 4,6%), a także w wyniku odmowy bez uzasadnionej przyczyny przyjęcia propozycji odpowiedniej pracy lub innej formy pomocy (o 0,1 p.proc. do 2,1%). Nie zmienił się w ciągu roku odsetek osób wyrejestrowanych z powodu dobrowolnej rezygnacji ze statusu bezrobotnego.

Stopa odpływu bezrobotnych z urzędów pracy (tj. stosunek liczby bezrobotnych wyrejestrowanych w danym miesiącu do liczby bezrobotnych na koniec poprzedniego miesiąca) wyniosła, podobnie jak przed miesiącem, 13,5 (przed rokiem – 13,9).

W końcu października br. w strukturze zarejestrowanych bezrobotnych kobiety stanowiły 51,7% (tj. o 1,1 p.proc. mniej niż przed rokiem). Większość bezrobotnych pozostających w ewidencji urzędów pracy to osoby, które wcześniej pracowały zawodowo – w końcu października br. zbiorowość ta liczyła 127,9 tys., tj. 86,4% ogółu zarejestrowanych.

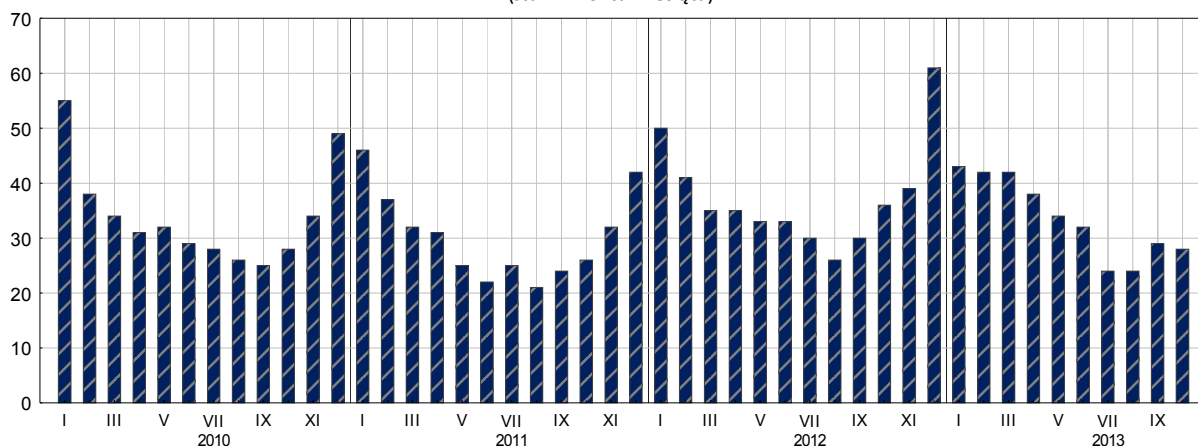
Bez prawa do zasiłku pozostawało 124,0 tys. bezrobotnych, a ich udział w liczbie bezrobotnych ogółem zwiększył się w porównaniu z październikiem ub. roku o 2,7 p.proc. (do 83,8%).

Bezrobotni będący **w szczególnej sytuacji na rynku pracy** w październiku br. stanowili 90,7% ogółu bezrobotnych (o 0,6 p.proc. więcej niż przed rokiem). Udział osób długotrwale bezrobotnych, stanowiących najliczniejszą grupę zarejestrowanych ogółem, w skali roku zwiększył się o 2,7 p.proc. Zwiększył się również udział m.in. bezrobotnych osób powyżej 50 roku życia (o 1,1 p.proc.), bezrobotnych osób samotnie wychowujących co najmniej jedno dziecko w wieku do 18 roku życia (o 0,7 p.proc.) oraz bezrobotnych osób bez kwalifikacji zawodowych (o 0,5 p.proc.). Zmniejszył się natomiast udział bezrobotnych osób do 25 roku życia (o 1,0 p.proc.) oraz bezrobotnych bez doświadczenia zawodowego (o 0,6 p.proc.). W ogólnej liczbie bezrobotnych w ciągu roku nie zmienił się udział bezrobotnych niepełnosprawnych.

Wybrane kategorie bezrobotnych będących w szczególnej sytuacji na rynku pracy kształtowały się następująco:

Bezrobotni	X 2012	2013	
		IX	X
		w % ogółem	
Do 25 roku życia	16,5	15,5	15,4
Długotrwale ¹	47,2	49,4	49,8
Powyżej 50 roku życia	27,8	28,6	28,8
Bez kwalifikacji zawodowych	30,8	31,4	31,4
Samotnie wychowujący co najmniej jedno dziecko w wieku do 18 roku życia	11,8	12,5	12,5
Niepełnosprawni	7,2	7,2	7,2

Bezrobotni na 1 ofertę pracy
(stan w końcu miesiąca)



¹ Do długotrwale bezrobotnych zalicza się osoby pozostające w rejestrze powiatowego urzędu pracy łącznie przez okres ponad 12 miesięcy w okresie ostatnich dwóch lat, z wyłączeniem okresów odbywania stażu i przygotowania zawodowego w miejscu pracy.

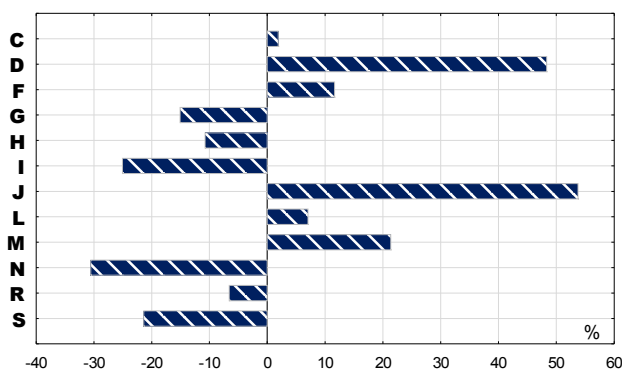
W październiku br. do powiatowych urzędów pracy zgłoszono 6523 oferty zatrudnienia, tj. o 772 oferty więcej niż przed rokiem i o 833 więcej niż przed miesiącem. W końcu października br. 5323 miejsca pracy pozostawały nierozdysponowane, co oznacza, że na 1 ofertę pracy przypadało 28 bezrobotnych, przed rokiem – 36, przed miesiącem – 29.

W końcu października br. w województwie zgłoszono zwolnienia grupowe z 45 zakładów (w tym 40 z sektora prywatnego) i objęły one 964 pracowników. Rok wcześniej dotyczyło to 84 zakładów (73 z sektora prywatnego) i 1748 pracowników, a miesiąc wcześniej – 45 zakładów (39 z sektora prywatnego) i 993 osób.

WYNAGRODZENIA

Przeciętne miesięczne wynagrodzenie brutto w sektorze przedsiębiorstw w województwie w październiku br. kształtowało się na poziomie 3701,47 zł i było wyższe o 5,0% w relacji do października ub. roku (przed rokiem wzrosło o 1,7%). W kraju przeciętne wynagrodzenie wyniosło 3834,17 zł i wzrosło w ciągu roku o 3,1%.

Odchylenia względne przeciętnych miesięcznych wynagrodzeń brutto od średniego wynagrodzenia w województwie według wybranych sekcji w październiku 2013 r.



Secje:

- C. Przetwórstwo przemysłowe
- D. Wytwarzanie i zaopatrywanie w energię elektryczną, gaz, parę wodną i gorącą wodę^Δ
- F. Budownictwo
- G. Handel; naprawa pojazdów samochodowych^Δ
- H. Transport i gospodarka magazynowa
- I. Zakwaterowanie i gastronomia^Δ
- J. Informacja i komunikacja
- L. Obsługa rynku nieruchomości^Δ
- M. Działalność profesjonalna, naukowa i techniczna
- N. Administrowanie i działalność wspierająca^Δ
- R. Działalność związana kulturą, rozrywką i rekreacją
- S. Pozostała działalność usługowa

W porównaniu z październikiem ub. roku wzrost przeciętnych wynagrodzeń odnotowano w większości sekcjach sektora przedsiębiorstw, w tym największy w sekcjach zakwaterowanie i gastronomia (o 17,3%) oraz wytwarzanie i zaopatrywanie w energię elektryczną, gaz, parę wodną i gorącą wodę (o 13,6%). Spadek wynagrodzeń wystąpił jedynie w sekcji transport; gospodarka magazynowa (o 0,8%).

W odniesieniu do przeciętnego wynagrodzenia w sektorze przedsiębiorstw w województwie w październiku br. najwyższe wynagrodzenie otrzymali pracujący w informacji i komunikacji (wyższe o 53,8%), a także w wytwarzaniu i zaopatrywaniu w energię elektryczną, gaz, parę wodną i gorącą wodę (o 48,3%). Stosunkowo najniższe przeciętne wynagrodzenie brutto wystąpiło w administrowaniu i działalności wspierającej (o 30,5% niższe od przeciętnego wynagrodzenia w sektorze przedsiębiorstw) oraz zakwaterowaniu i gastronomii (o 25,1%).

Przeciętne miesięczne wynagrodzenia brutto w sektorze przedsiębiorstw kształtowały się następująco:

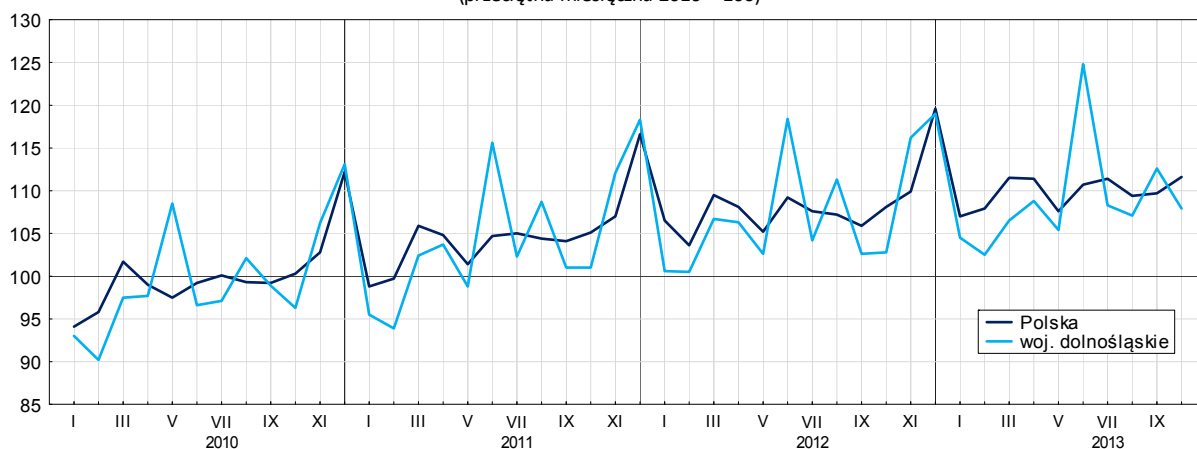
Wyszczególnienie	X 2013		I-X 2013	
	w zł	X 2012 = 100	w zł	I-X 2012 = 100
Ogółem	3701,47	105,0	3756,53	103,5
w tym:				
Przemysł	4078,84	105,7	4188,44	104,0
w tym:				
przetwórstwo przemysłowe	3772,21	106,8	3720,74	105,2
wytwarzanie i zaopatrywanie w energię elektryczną, gaz, parę wodną i gorącą wodę ^Δ	5490,87	113,6	5678,35	111,4
Budownictwo	4132,31	100,4	4032,78	100,3
Handel; naprawa pojazdów samochodowych ^Δ	3144,07	107,1	3175,18	104,2
Transport i gospodarka magazynowa	3303,39	99,2	3228,97	100,6
Zakwaterowanie i gastronomia ^Δ	2773,72	117,3	2784,50	113,5
Informacja i komunikacja	5691,40	106,7	5773,39	104,7
Obsługa rynku nieruchomości ^Δ	3961,67	103,4	3881,67	102,6
Działalność profesjonalna, naukowa i techniczna ^a	4492,38	106,9	4627,15	108,6
Administrowanie i działalność wspierająca ^Δ	2570,95	104,3	2581,08	104,2
Działalność związana z kulturą, rozrywką i rekreacją	3457,41	105,3	3399,00	104,4
Pozostała działalność usługowa	2911,35	109,8	2882,48	106,9

a Nie obejmuje działów: Badania naukowe i prace rozwojowe oraz Działalność weterynaryjna.

W relacji do września br. przeciętne miesięczne wynagrodzenie brutto ukształtowało się na poziomie niższym o 4,2%.

W okresie styczeń–październik br. przeciętne miesięczne wynagrodzenie brutto w sektorze przedsiębiorstw ukształtowało się na poziomie 3756,53 zł, tj. o 3,5% wyższym niż w analogicznym okresie ub. roku (wobec wzrostu o 3,4% przed rokiem).

Przeciętne miesięczne wynagrodzenie brutto w sektorze przedsiębiorstw
(przeciętna miesięczna 2010 = 100)



CENY DETALICZNE

W październiku br. w grupie „pieczywo i produkty zbożowe” wzrost cen detalicznych w skali roku dotyczył mąki pszennej (o 7,8%), podczas gdy obniżyły się ceny kaszy jęczmiennej (o 2,2%), bułki pszennej (o 2,0%) oraz ryżu (o 1,5%). Cena chleba pszenno-żytniego utrzymała się na poziomie sprzed roku.

W grupie „mięso” wzrost cen w relacji do października ub. roku dotyczył mięsa wołowego z kością (rostbef) o 1,9%. Ceny kurcząt patroszonych, mięsa wieprzowego z kością (schab środkowy) oraz mięsa wołowego bez kości (z udźca) obniżyły się odpowiednio o: 6,8%, 1,7% i 1,4%.

Wśród badanych wędlin wzrosła zarówno cena kielbasy suszonej (o 5,4%), jak i wędzonej (o 2,6%). Wzrosła także cena szynki wieprzowej gotowanej (o 6,3%).

W relacji do października ub. roku cena fileta z morskiczka mrożonego wzrosła o 2,2%, podczas gdy obniżyła się cena karpia świeżego o 19,4%.

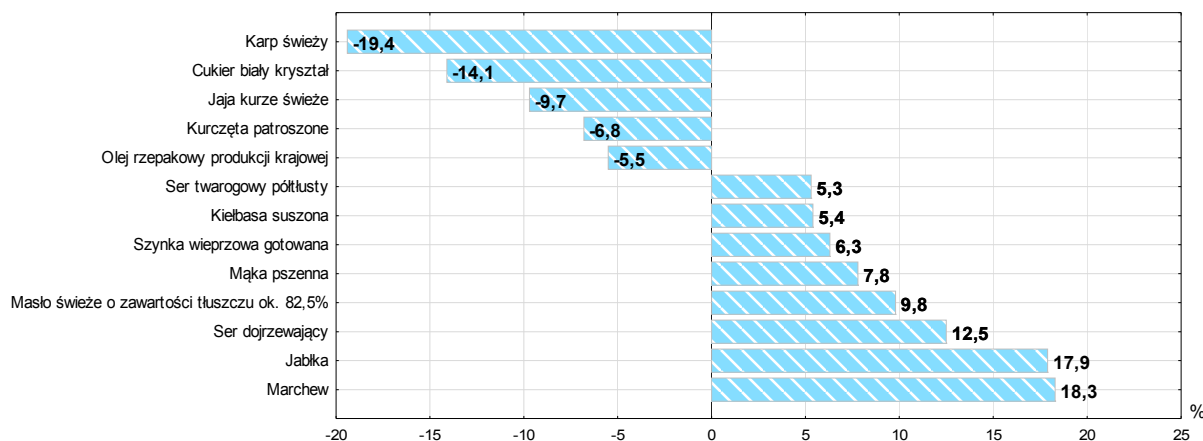
Z grupy „mleko, sery i jaja” wzrost cen dotyczył sera dojrzewającego (o 12,5%), mleka krowiego spożywczego o zawartości tłuszczu 2-2,5% (o 6,1%), śmietany o zawartości tłuszczu 18% (o 5,5%), sera twarogowego półtłustego (o 5,3%) oraz mleka krowiego spożywczego o zawartości tłuszczu 3-3,5%, sterylizowanego (o 2,4%). Obniżyła się natomiast cena jaj kurzych świeżych (o 9,7%).

W grupie „oleje i pozostałe tłuszcze” wzrosła cena masła świeżego o zawartości tłuszczu ok. 82,5% (o 9,8%) oraz margaryny (o 0,9%), natomiast obniżyła się cena oleju rzepakowego produkcji krajowej (o 5,5%).

W skali roku ceny ziemniaków, cebuli, marchwi, jabłek i cytryn wzrosły przeciętnie odpowiednio o: 108,2%, 49,7%, 18,3%, 17,9% i 4,1%. Ceny pomarańczy były natomiast niższe o 2,7%.

Zmiany cen detalicznych wybranych artykułów żywnościowych w październiku 2013 r.

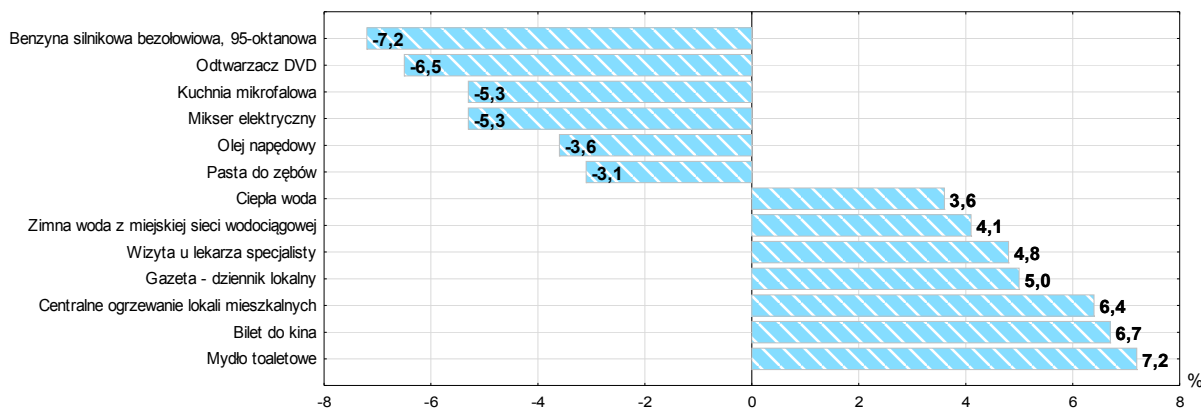
(wzrost/spadek w porównaniu do analogicznego okresu roku poprzedniego)



Wśród pozostałych artykułów żywnościowych obniżyły się ceny m.in.: cukru białego kryształ (o 14,1%), kawy naturalnej mielonej (o 9,0%), czekolady mlecznej (o 3,8%), soku jabłkowego (o 2,1%) oraz herbaty czarnej, liściastej (o 1,6%).

W porównaniu do października ub. roku odnotowano wzrost cen m.in.: centralnego ogrzewania lokali mieszkalnych (o 6,4%), za pobranie zimnej wody z miejskiej sieci wodociągowej (o 4,1%) oraz za ciepłą wodę (o 3,6%). W październiku br. za tonę węgla kamiennego płacono o 0,5% więcej niż w analogicznym miesiącu roku poprzedniego.

Zmiany cen detalicznych wybranych artykułów nieżywnościowych i usług konsumpcyjnych w październiku 2013 r.
(wzrost/spadek w porównaniu do analogicznego okresu roku poprzedniego)



Wśród produktów i usług związanych z transportem wzrosła cena przejazdu taksówką osobową, taryfa dzienna (o 2,5%). W relacji do października ub. roku obniżyła się natomiast cena litra benzyny silnikowej bezołowiowej 95-oktanowej (o 7,2%), biletu normalnego na przejazd autobusem miejskim (o 3,8%) oraz oleju napędowego (o 3,6%).

W skali roku wzrosła opłata za wizytę u lekarza specjalisty – o 4,8% oraz cena biletu do kina – o 6,7%.

Wśród pozostałych badanych artykułów nieżywnościowych wzrost cen w porównaniu z październikiem ub. roku dotyczył m.in.: mydła toaletowego (o 7,2%), półbutów damskich skórzanych na podszwie nieskórzanej (o 7,2%), talerza głębokiego porcelanowego (o 6,6%), franki syntetycznej (o 5,7%), gazety - dziennik lokalny (o 5,0%), podkoszulka męskiego bawełnianego, krótki rękaw (o 4,8%). Mniej natomiast płacono m.in. za: garnitur męski 2-częściowy z elanowej (o 7,5%), odtwarzacz DVD (o 6,5%), mikser elektryczny (o 5,3%), kuchnię mikrofalową (o 5,3%), pastę do zębów (o 3,1%).

W skali roku wzrosła cena oczyszczenia chemicznego garnituru męskiego 2-częściowego – o 1,7%, podzelowania obuwia męskiego – o 2,2% oraz strzyżenia włosów męskich – o 0,4%.

ROLNICTWO

W październiku br. średnia¹ temperatura powietrza na obszarze województwa dolnośląskiego wyniosła 10,7°C i była o 2,7°C wyższa od średniej temperatury odnotowanej w październiku ub. roku, przy czym maksymalna temperatura to 11,9°C (Wrocław), a minimalna – 9,6°C (Jelenie Góra). Średnia suma opadów atmosferycznych wyniosła 16,1 mm (wobec 38,3 mm w październiku 2012 r.). We Wrocławiu suma opadów w październiku br. stanowiła 24% normy z wielolecia (1971-2000), podczas gdy w analogicznym miesiącu ub. roku – 81% normy. Liczba dni z opadami w październiku br. wyniosła od 5 do 13 w zależności od regionu (rok wcześniej w granicy 12 – 16 dni).

Skup zbóż^a kształtował się następująco:

Wyszczególnienie	VII – X 2013		X 2013		
	w tys. t	analogiczny okres poprzedniego roku = 100	w tys. t	X 2012 = 100	IX 2013 = 100
Ziarno zbóż podstawowych ^b	534,7	82,7	109,9	132,1	101,5
w tym:					
pszenica	377,7	84,9	78,5	121,9	88,1
żyto	28,7	125,8	9,5	333,0	169,7

a. Bez skupu realizowanego przez osoby fizyczne. b. Obejmuje: pszenicę, żyto, jęczmień, owies, pszenżyto; łącznie z mieszankami zbożowymi, bez ziarna siewnego.

¹ Przeciętne wartości temperatur i opadów obliczono jako średnie arytmetyczne przeciętnych miesięcznych wartości z czterech stacji hydrologiczno-meteorologicznych Instytutu Meteorologii i Gospodarki Wodnej, zlokalizowanych w Jeleniej Górze, Kłodzku, Legnicy i Wrocławiu.

Na rynku rolnym w październiku br. łącznie skupiono 109,9 tys. ton **zbóż podstawowych**, tj. więcej zarówno w porównaniu z poprzednim miesiącem, jak i analogicznym okresem poprzedniego roku odpowiednio o 1,5% i 32,1%. W skali miesiąca skupiono więcej żyta o 69,7%, natomiast mniej pszenicy o 11,9%. W skali roku zarówno pszenicy, jak i żyta skupiono więcej odpowiednio o 21,9% i o 233,0%.

Skup podstawowych produktów zwierzęcych^a kształtował się następująco:

Wyszczególnienie	I-X 2013		I-X 2013		
	zł	zł	w tys. t	X 2012 = 100	IX 2013 = 100
Żywiec rzeźny ^b	77,8	101,5	7,8	120,3	145,3
w tym:					
bydło (bez cieląt)	7,6	75,8	0,6	108,0	125,9
trzoda chlewna	13,5	128,2	0,7	81,4	145,1
drób	56,7	101,1	6,5	128,3	147,2
Mleko ^c	128,7	98,7	12,8	102,8	98,2

a W okresie lipiec-październik bez skupu realizowanego przez osoby fizyczne. b Obejmuje bydło, cielęta, trzodę chlewną, owce, konie i drób; w wadze żywej. c W milionach litrów.

W październiku br. **skup żywca rzeźnego** ogółem wyniósł 7,8 tys. ton, tj. zarówno więcej w relacji z poprzednim miesiącem (o 45,3%), jak i w porównaniu z październikiem ub. roku (o 20,3%). Odnotowano wzrost skupu wszystkich gatunków żywca rzeźnego w skali miesiąca. W skali roku skup zwiększył się w przypadku żywca wołowego (o 8,0%) oraz drobiowego (o 28,3%).

W okresie styczeń-październik br. skup żywca rzeźnego był większy, tj. o 1,5% od notowanego w analogicznym okresie ub. roku, przy czym mniejszy niż przed rokiem skup dotyczył tylko bydła (o 24,2%).

Od początku br. skupiono 128,7 mln l **mleka**, tj. mniej o 1,3% niż w analogicznym okresie ub. roku. W październiku br. dostawy tego surowca do skupu były mniejsze w ujęciu miesięcznym (o 1,8%), natomiast większe w skali roku (o 2,8%).

Przeciętne ceny w skupie podstawowych produktów rolnych kształtowały się następująco:

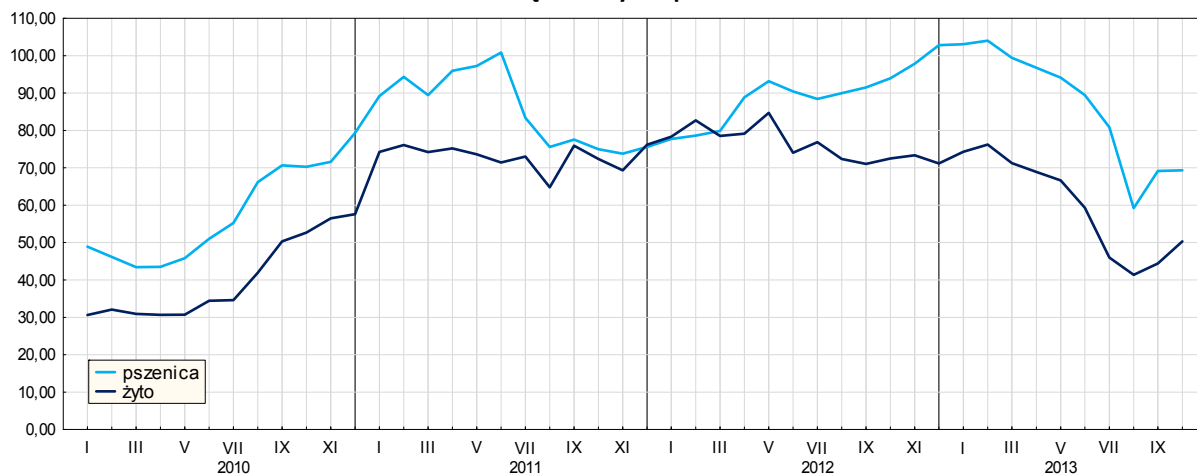
Wyszczególnienie	I-X 2013		X 2013		
	zł	I-X 2012 =100	zł	X 2012 = 100	IX 2013 = 100
Ziarno zbóż ^a za 1 dt:					
pszenica	79,90	91,3	69,31	73,8	100,2
żyto	56,92	75,3	50,34	69,4	113,4
Żywiec rzeźny za 1 kg wagi żywej:					
bydło (bez cieląt)	5,86	97,3	6,15	93,9	98,9
trzoda chlewna	5,45	105,6	6,30	105,2	100,3
drób	4,37	99,5	4,47	96,3	97,8
Mleko za 1 hl	131,02	107,9	144,55	120,9	104,7

a Bez ziarna siewnego.

Średnie ceny za dostarczoną w październiku br. pszenicę do skupu były wyższe o 0,2% niż przed miesiącem, natomiast niższe o 26,2% niż przed rokiem. Średnie ceny żyta kształtowały się podobnie; w skali miesiąca były wyższe o 13,4%, natomiast w skali roku – niższe o 30,6%.

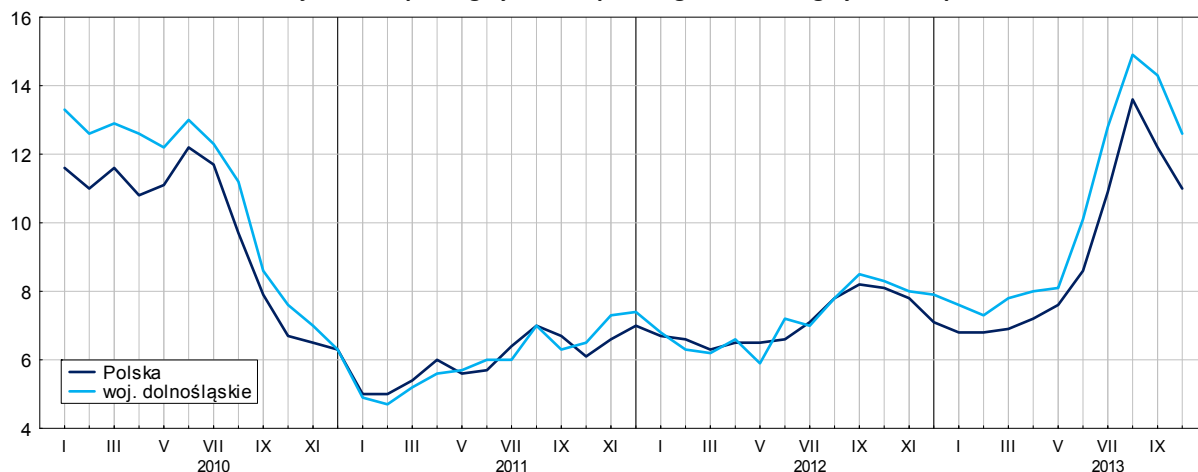
zł za 1 dt

Przeciętne ceny skupu zbóż



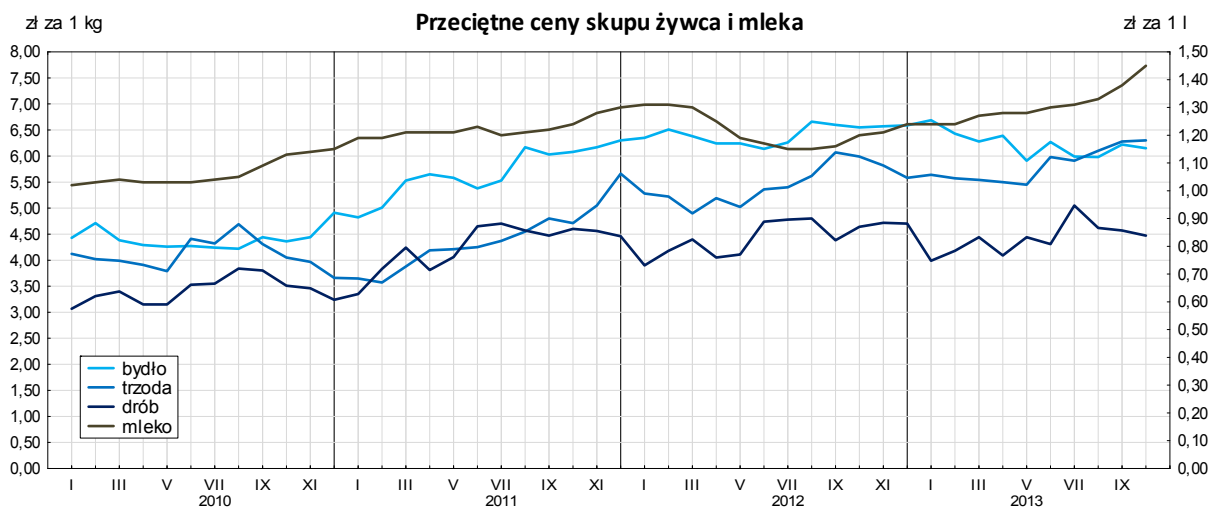
W porównaniu do września br. odnotowano wzrost cen żywca wieprzowego w skupie o 0,3%; za 1 kg tego surowca w październiku br. płacono 6,30 zł. W ujęciu rocznym przeciętne ceny żywca wieprzowego w skupie były wyższe o 5,2%. Cena 1 kg żywca wieprzowego (w wadze żywej) w październiku br. równoważyła wartość 12,6 kg żyta (według cen w skupie), wobec 14,3 przed miesiącem i 8,3 przed rokiem.

Relacja cen skupu 1 kg żywca wieprzowego do cen 1 kg żyta w skupie



Przeciętna cena skupu 1 kg żywca drobiowego w październiku br. wyniosła 4,47 zł i zarówno w odniesieniu do września br., jak i października ub. roku zmniejszyła się odpowiednio o 2,2% i o 3,7%.

Podobnie do ceny drobiu, przeciętna cena skupu żywca wołowego (6,15 zł/kg), była niższa zarówno w skali miesiąca, jak i w skali roku odpowiednio o 1,1% i o 6,1%.



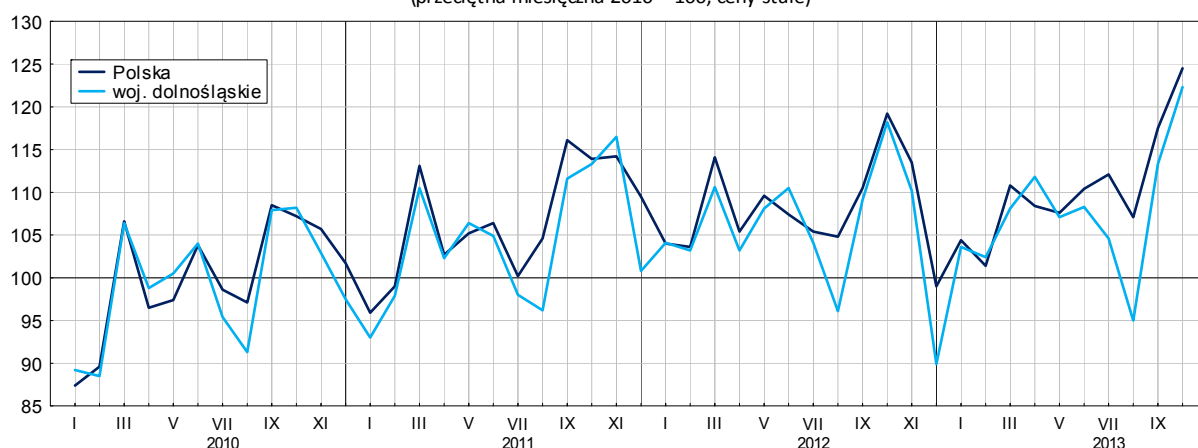
Średnia cena mleka w październiku br. ukształtowała się na poziomie 144,55 zł za 1 hl, tj. zarówno wyższym niż przed miesiącem o 4,7%, jak i przed rokiem o 20,9%.

PRZEMYSŁ I BUDOWNICTWO

Produkcja sprzedana przemysłu w październiku br. osiągnęła wartość (w cenach bieżących) 9845,3 mln zł i była (w cenach stałych) o 3,2% wyższa niż przed rokiem (kiedy to zanotowano jej wzrost o 3,8%). Równocześnie w skali roku wystąpił spadek (w cenach bieżących) **produkcji budowlano-montażowej** o 1,6% (podobnie jak przed rokiem kiedy notowano spadek o 17,0%).

Produkcja sprzedana w przetwórstwie przemysłowym, stanowiąca 78,8% produkcji przemysłowej ogółem, w porównaniu z październikiem ub. roku zwiększyła się (w cenach stałych) o 5,3% (wówczas odnotowano wzrost o 1,9%). W sekcji wytwarzanie i zaopatrywanie w energię elektryczną, gaz, parę wodną i gorącą wodę odnotowano spadek o 24,0% (wobec spadku o 6,2% przed rokiem).

Produkcja sprzedana przemysłu
(przeciętna miesięczna 2010 = 100; ceny stałe)



Wyższy niż w październiku ub. roku poziom produkcji sprzedanej wystąpił w 18 (spośród 31 występujących w województwie) działach przemysłu. Spośród działów o wysokim udziale w strukturze produkcji sprzedanej przemysłu wyższa niż w październiku ub. roku była m.in.: produkcja pojazdów samochodowych, przyczep i naczep (o 28,0%), chemikaliów i wyrobów chemicznych (o 14,8%), wyrobów z metali (o 14,0%), wyrobów z gumy i tworzyw sztucznych (o 10,9%) oraz urządzeń elektrycznych (o 10,4%).

Dynamika (w cenach stałych) i struktura (w cenach bieżących) produkcji sprzedanej przemysłu kształtowały się następująco:

Wyszczególnienie	X 2013	I-X 2013	
	analogiczny okres roku poprzedniego = 100	w odsetkach	
Ogółem	103,2	99,5	100,0
w tym:			
Przetwórstwo przemysłowe	105,3	100,1	77,4
w tym produkcja:			
artykułów spożywczych	96,4	93,0	6,2
papieru i wyrobów z papieru	97,4	104,9	2,8
chemikaliów i wyrobów chemicznych	114,8	107,0	4,0
wyrobów z gumy i tworzyw sztucznych	110,9	100,2	7,2
wyrobów z metali ^Δ	114,0	97,7	6,5
komputerów, wyrobów elektronicznych i optycznych	87,4	92,6	9,2
urządzeń elektrycznych	110,4	106,0	5,1
maszyn i urządzeń ^Δ	75,7	64,4	3,6
pojazdów samochodowych, przyczep i naczep ^Δ	128,0	114,8	19,5
Wytwarzanie i zaopatrywanie w energię elektryczną, gaz, parę wodną i gorącą wodę	76,0	74,9	1,6

W porównaniu z wrześniem br. produkcja sprzedana przemysłu zwiększyła się o 7,9%, w tym o 5,5% w przetwórstwie przemysłowym.

Na 1 zatrudnionego produkcja sprzedana w październiku br. wyniosła (w cenach bieżących) 47,7 tys. zł i była (w cenach stałych) o 3,1% większa niż przed rokiem, przy nieznacznie większym, tj. o 0,1% przeciętnym zatrudnieniu i wzroście przeciętnego miesięcznego wynagrodzenia brutto o 5,7%.

W okresie styczeń-październik br. produkcja sprzedana przemysłu wyniosła (w cenach bieżących) 86760,4 mln zł i była (w cenach stałych) niższa o 0,5% niż w analogicznym okresie ub. roku. W przetwórstwie przemysłowym produkcja sprzedana zwiększyła się o 0,1%, natomiast w wytwarzaniu i zaopatrywaniu w energię elektryczną, gaz, parę wodną i gorącą wodę, zmniejszyła się o 25,1%.

Produkcja sprzedana budownictwa (w cenach bieżących) w październiku br. wyniosła 1340,7 mln zł i była wyższa o 5,2% niż w październiku ub. roku (kiedy notowano spadek o 1,6%).

W porównaniu z wrześniem br. produkcja sprzedana budownictwa zwiększyła się o 11,3%.

Wydajność pracy w budownictwie, mierzona wartością produkcji sprzedanej budownictwa w przeliczeniu na 1 zatrudnionego w październiku br. ukształtowała się na poziomie 44,9 tys. zł (w cenach bieżących) i była o 12,7% wyższa niż przed rokiem, przy mniejszym o 6,6% przeciętnym zatrudnieniu, natomiast wyższym przeciętnym miesięcznym wynagrodzeniem brutto o 0,4%.

W okresie styczeń–październik br. produkcja sprzedana budownictwa osiągnęła wartość 8891,4 mln zł, tj. o 8,0% niższą w porównaniu z analogicznym okresem ub. roku (wobec spadku o 0,2% przed rokiem).

Produkcja budowlano-montażowa (w cenach bieżących) w październiku br. ukształtowała się na poziomie 702,0 mln zł i stanowiła 52,4% ogółu produkcji sprzedanej budownictwa. W porównaniu do września br. produkcja budowlano-montażowa zwiększyła się o 18,6%, natomiast w odniesieniu do października ub. roku była niższa o 1,6%. W strukturze produkcji budowlano-montażowej w październiku br. największy udział (51,8%) miały podmioty, których podstawowym rodzajem działalności była budowa obiektów inżynierii lądowej i wodnej. W skali roku wartość produkcji zrealizowanej w tym dziale zwiększyła się o 7,4%. Spadek produkcji budowlano-montażowej zanotowały podmioty specjalizujące się w budowie budynków (o 13,4%) oraz podmioty wykonujące głównie roboty budowlane specjalistyczne (o 4,9%).

Dynamika i struktura produkcji budowlano-montażowej (w cenach bieżących) kształtowały się następująco:

Działy budownictwa	X 2013	I-X 2013	
	analogiczny okres roku poprzedniego = 100	w odsetkach	
Ogółem	98,4	81,8	100,0
Budowa budynków ^Δ	86,6	86,9	34,3
Budowa obiektów inżynierii lądowej i wodnej ^Δ	107,4	73,4	37,6
Roboty budowlane specjalistyczne	95,1	89,1	28,1

W porównaniu z wrześniem br. odnotowano wzrost produkcji budowlano-montażowej wyłącznie w dziale roboty związane z budową obiektów inżynierii lądowej i wodnej (wzrost o 57,3%).

W okresie styczeń–październik br. produkcja budowlano-montażowa ukształtowała się na poziomie 4616,1 mln zł i stanowiła 51,9% wartości ogółu produkcji sprzedanej budownictwa. W ciągu roku jej wartość zmniejszyła się o 18,2% (wobec spadku o 7,2% przed rokiem). W strukturze produkcji budowlano-montażowej największy udział miały podmioty, których podstawowym rodzajem działalności była budowa obiektów inżynierii lądowej i wodnej (37,6%).

BUDOWNICTWO MIESZKANIOWE

W październiku br. w porównaniu z analogicznym miesiącem ub. roku zwiększyła się liczba mieszkań oddanych do użytkowania oraz liczba mieszkań, na budowę których uzyskano pozwolenia, a także liczba mieszkań rozpoczętych.

Według wstępnych danych¹ w październiku br. w województwie **przekazano do użytkowania** 1700 mieszkań, tj. o 2,7% więcej niż przed rokiem. W kraju oddano do użytkowania o 6,5% mniej mieszkań niż rok wcześniej.

W październiku br. najwięcej mieszkań przekazali inwestorzy budujący na sprzedaż lub wynajem – 956 oraz inwestorzy indywidualni – 511 (przed rokiem w tych formach budownictwa oddano odpowiednio 968 i 552 mieszkania).

W budownictwie spółdzielczym oddano 126 mieszkań, a w komunalnym – 107. W budownictwie zakładowym oraz społecznym czynszowym nie oddano nowych mieszkań.

Mieszkania oddane do użytkowania w województwie dolnośląskim w październiku br. stanowiły 11,8% mieszkań oddanych do użytkowania w kraju.

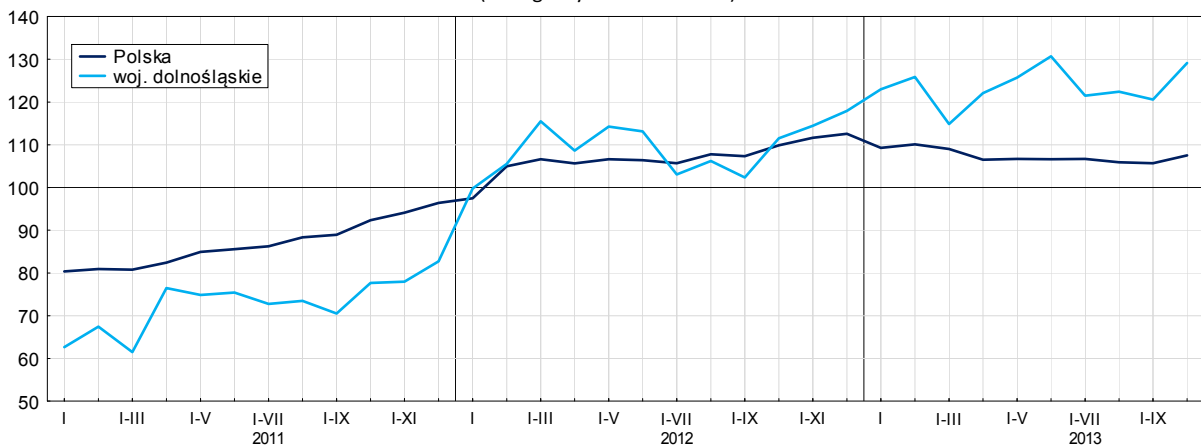
Liczba mieszkań oddanych do użytkowania **w okresie styczeń–październik br.** kształtowała się następująco:

Formy budownictwa	Mieszkania oddane do użytkowania			Przeciętna powierzchnia użytkowa 1 mieszkania w m ²
	w liczbach bezwzględnych	w odsetkach	I-X 2012 = 100	
Ogółem	13709	100,0	115,7	88,2
Indywidualne	5139	37,5	106,4	139,1
Spółdzielcze	579	4,2	177,6	56,8
Przeznaczone na sprzedaż lub wynajem	6998	51,1	107,2	58,8
Komunalne	244	1,8	192,1	48,7
Spółeczne czynszowe	704	5,1	20 razy	50,0
Zakładowe	45	0,3	x	63,4

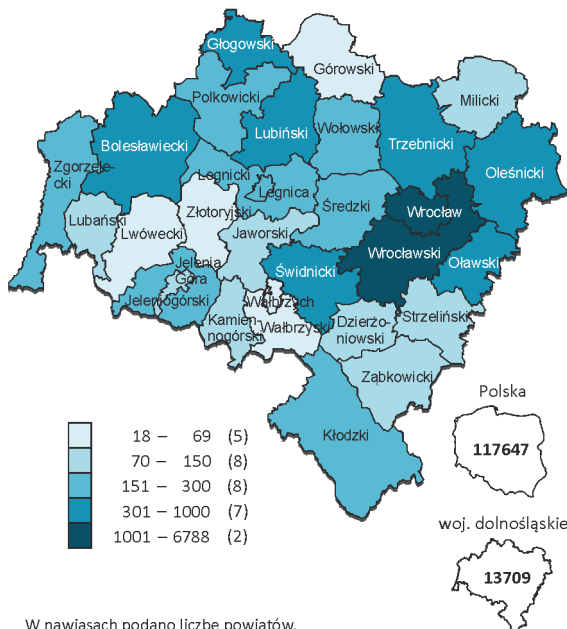
W okresie styczeń–październik br. oddano do użytkowania 13709 mieszkań, tj. o 1864 więcej niż w analogicznym okresie ub. roku. Wzrost liczby zrealizowanych mieszkań odnotowano w budownictwie spółdzielczym, komunalnym, przeznaczonym na sprzedaż lub wynajem, indywidualnym oraz społecznym czynszowym.

¹ Dane meldunkowe – mogą ulec zmianie po opracowaniu sprawozdań kwartalnych

Mieszkania oddane do użytkowania (analogiczny okres 2010=100)



Mieszkania oddane do użytkowania według powiatów
w okresie styczeń–październik 2013 r.



W nawiasach podano liczbę powiatów.

Przeciętna powierzchnia mieszkania oddanego do użytkowania w okresie dziesięciu miesięcy br. wyniosła 88,2 m² i była o 4,6 m² mniejsza niż w okresie styczeń–październik 2012 r. Największe mieszkania wybudowali inwestorzy indywidualni. Spadek przeciętnej powierzchni oddanego mieszkania odnotowano w budownictwie spółdzielczym, przeznaczonym na sprzedaż lub wynajem oraz społecznym czynszowym, większe były natomiast mieszkania komunalne oraz budowane przez inwestorów indywidualnych.

Od początku roku najwięcej mieszkań przekazano do użytkowania na terenie Wrocławia – 49,5% (6788 mieszkań) ogółu oddanych w województwie, a następnie w powiecie wrocławskim – 11,1% (1525). W Wałbrzychu oraz powiatach lwóweckim i górowskim przekazano najmniej mieszkań (odpowiednio 18, 57 i 59).

Mieszkania o największej przeciętnej powierzchni użytkowej powstały na terenie powiatów: górowskiego (149,8 m²), złotoryjskiego (148,3 m²) oraz miasta Wałbrzych (145,7 m²). Najmniejsze (poniżej 80 m²) wybudowano we Wrocławiu (58,4 m²) oraz w powiatach ząbkowickim (72,7 m²) i głogowskim (77,6 m²).

W październiku br. starostwa powiatowe wydały **pozwolenia na realizację** 1403 nowych mieszkań. Było to o 66,8% więcej niż w analogicznym miesiącu ub. roku. Najwięcej pozwoleń (71,5% ogólnej liczby) dotyczyło mieszkań w budownictwie przeznaczonym na sprzedaż lub wynajem.

W omawianym miesiącu **rozpoczęto budowę** 1537 mieszkań, czyli w relacji do poprzedniego roku więcej o 110,3%. Najwięcej mieszkań (tj. 68,1%) mają wybudować inwestorzy budujący na sprzedaż lub wynajem.

Liczba mieszkań, na których budowę wydano pozwolenia i których budowę rozpoczęto w **okresie styczeń–październik br.** kształtowała się następująco:

Formy budownictwa	Mieszkania, na których budowę wydano pozwolenia			Mieszkania, których budowę rozpoczęto		
	w liczbach bezwzględnych	w odsetkach	I-X 2012 = 100	w liczbach bezwzględnych	w odsetkach	I-X 2012 = 100
Ogółem	11736	100,0	96,8	10066	100,0	103,6
Indywidualne	4363	37,2	81,4	4063	40,4	84,1
Spółdzielcze	145	1,2	48,2	120	1,2	70,2
Przeznaczone na sprzedaż lub wynajem	6291	53,6	99,6	5469	54,3	123,9
Komunalne	247	2,1	224,5	286	2,8	348,8
Spoleczne czynszowe	690	5,9	x	127	1,3	70,2
Zakładowe	-	-	-	1	0,0	3,3

W okresie styczeń–październik br. w porównaniu z analogicznym okresem ub. roku zmniejszyła się liczba pozwoleń na budowę mieszkań o 3,2%, a liczba mieszkań rozpoczętych wzrosła – o 3,6%. W ciągu dziesięciu miesięcy br. wśród mieszkań, na budowę których wydano pozwolenia większość stanowiły mieszkania, które zostaną wybudowane przez inwestorów budujących na sprzedaż lub wynajem, natomiast wśród mieszkań rozpoczętych – przez inwestorów indywidualnych.

RYNEK WEWNĘTRZNY

W październiku br. odnotowano w skali roku (w cenach bieżących) wzrost sprzedaży detalicznej, natomiast spadek sprzedaży hurtowej.

Sprzedaż detaliczna zrealizowana przez przedsiębiorstwa handlowe i niehandlowe w październiku br. była o 3,6% wyższa niż przed rokiem (wobec wzrostu o 4,3% w październiku ub. roku oraz o 0,8% we wrześniu br.). Najwyższą znaczącą sprzedaż detaliczną w relacji do analogicznego miesiąca poprzedniego roku odnotowano w grupie żywność, napoje i wyroby tytoniowe (o udziale – 41,8% sprzedaży detalicznej ogółem) o 19,0%.

Dynamika i struktura (w cenach bieżących) sprzedaży detalicznej kształtowały się następująco:

Wyszczególnienie	X 2013	I–X 2013	
	analogiczny okres roku poprzedniego = 100	w odsetkach	
Ogółem^a	103,6	100,8	100,0
w tym:			
Pojazdy samochodowe, motocykle, części.....	111,2	113,5	11,1
Paliwa stałe, ciekłe i gazowe	88,8	82,0	7,5
Żywność, napoje i wyroby tytoniowe.....	119,0	111,2	44,1
Pozostała sprzedaż detaliczna w niewyspecjalizowanych sklepach.....	135,7	121,2	0,9
Farmaceutyki, kosmetyki, sprzęt ortopedyczny	105,4	107,5	3,7
Włókno, odzież, obuwie.....	99,8	102,8	11,9
Meble, RTV, AGD	103,6	113,5	6,1
Prasa, książki, pozostała sprzedaż w wyspecjalizowanych sklepach.....	97,8	94,9	1,9
Pozostałe	72,1	69,5	11,0

a Grupowania przedsiębiorstw dokonano na podstawie Polskiej Klasyfikacji Działalności – PKD 2007, zaliczając przedsiębiorstwo do określonej kategorii według przeważającego rodzaju działalności, zgodnie z aktualnym w omawianym okresie stanem organizacyjnym. Odnotowane zmiany (wzrost/spadek) sprzedaży detalicznej w poszczególnych grupach rodzajów działalności przedsiębiorstw mogą zatem również wynikać ze zmiany przeważającego rodzaju działalności przedsiębiorstwa oraz zmian organizacyjnych. Nie ma to wpływu na dynamikę sprzedaży detalicznej ogółem.

Sprzedaż detaliczna w porównaniu z wrześniem br. była wyższa o 9,9%. W skali miesiąca największy wzrost sprzedaży detalicznej odnotowano w grupie towarowej meble, RTV, AGD (o 15,9%) oraz żywność, napoje i wyroby tytoniowe (o 15,3%), natomiast największy i jedyny spadek – w grupie pozostałe (o 5,5%).

W okresie styczeń–październik br. sprzedaż detaliczna była wyższa o 0,8% niż w analogicznym okresie poprzedniego roku (wobec wzrostu o 6,8% w okresie styczeń–październik 2012 r.).

W październiku br. **sprzedaż hurtowa** (w cenach bieżących) w przedsiębiorstwach handlowych w relacji do poprzedniego miesiąca była niższa o 0,2%, a w porównaniu do października ub. roku – niższa o 3,1%. W przedsiębiorstwach hurtowych odnotowano również spadek sprzedaży hurtowej zarówno w skali miesiąca – o 0,3%, jak i w skali roku – o 1,6%.

W okresie styczeń–październik br., w porównaniu do analogicznego okresu ub. roku, sprzedaż hurtowa w przedsiębiorstwach handlowych zwiększyła się o 9,4%, a w przedsiębiorstwach hurtowych – o 10,8%.

WYNIKI FINANSOWE PRZEDSIĘBIORSTW NIEFINANSOWYCH

W okresie styczeń–wrzesień br. wyniki finansowe badanych przedsiębiorstw niefinansowych oraz podstawowe wskaźniki ekonomiczno-finansowe były słabsze od uzyskanych przed rokiem. W efekcie spadku w skali roku przychodów z całokształtu działalności i wzrostu kosztów ich uzyskania, pogorszył się wskaźnik poziomu kosztów.

Przychody z całokształtu działalności w okresie styczeń–wrzesień br. były o 1,3% niższe od osiągniętych w roku poprzednim, natomiast koszty uzyskania tych przychodów zwiększyły się o 0,5%. Przychody netto ze sprzedaży produktów, towarów i materiałów obniżyły się w relacji do analogicznego okresu ub. roku o 1,1%, natomiast koszty tej działalności były wyższe niż przed rokiem – o 0,8%. W ujęciu wartościowym spadek przychodów netto ze sprzedaży produktów, towarów

i materiałów zanotowano w sekcjach: wytwarzanie i zaopatrywanie w energię elektryczną, gaz, parę wodną i gorącą wodę, budownictwo, działalność profesjonalna naukowa i techniczna oraz przetwórstwo przemysłowe.

Przychody, koszty oraz wyniki finansowe podmiotów objętych badaniem kształtowały się następująco:

Wyszczególnienie	I-IX 2012	I-IX 2013
	w mln zł	
Przychody z całokształtu działalności.....	124810,8	123203,4
w tym przychody ze sprzedaży produktów, towarów i materiałów	120122,0	118849,7
Koszty uzyskania przychodów z całokształtu działalności	115602,2	116186,4
w tym koszt własny sprzedanych produktów oraz wartość sprzedanych towarów i materiałów.....	110509,1	111393,4
Wynik ze sprzedaży produktów, towarów i materiałów	9612,9	7456,3
Wynik na pozostałej działalności operacyjnej	211,6	759,5
Wynik na operacjach finansowych.....	-615,9	-1198,8
Wynik na działalności gospodarczej.....	9208,6	7017,0
Wynik zdarzeń nadzwyczajnych	-5,4	-5,5
Wynik finansowy brutto.....	9203,3	7011,5
Wynik finansowy netto	7412,7	5682,1
zysk netto	8521,7	6890,8
strata netto	1109,0	1208,7

Wynik finansowy ze sprzedaży produktów, towarów i materiałów był o 22,4% niższy niż przed rokiem i wyniósł 7456,3 mln zł. W skali roku pogorszył się również wynik na operacjach finansowych (z minus 615,9 mln zł do minus 1198,8 mln zł), natomiast poprawił się wynik na pozostałej działalności operacyjnej (z 211,6 mln zł do 759,5 mln zł). W rezultacie, wynik finansowy na działalności gospodarczej ukształtował się na poziomie 7017,0 mln zł i był o 23,8% niższy niż w analogicznym okresie 2012 r. Po uwzględnieniu wyniku zdarzeń nadzwyczajnych w kwocie minus 5,5 mln zł, wynik finansowy brutto osiągnął wartość 7011,5 mln zł i był niższy o 23,8% od uzyskanego rok wcześniej. Obciążenia wyniku finansowego brutto zmniejszyły się w skali roku o 25,8% do 1329,4 mln zł. Obniżyła się relacja obciążenia wyniku finansowego do zysku brutto – z 17,4% do 16,1%. Wynik finansowy netto ukształtował się na poziomie 5682,1 mln zł i był niższy o 23,3% w porównaniu do uzyskanego przed rokiem; zysk netto zmniejszył się o 19,1%, natomiast strata netto zwiększyła się o 9,0%.

W okresie styczeń-wrzesień br. zysk netto wykazało 72,4% badanych przedsiębiorstw (wobec 71,1% przed rokiem). Udział przychodów przedsiębiorstw wykazujących zysk netto w ogólnej kwocie przychodów z całokształtu działalności zwiększył się w skali roku z 76,5% do 84,5%.

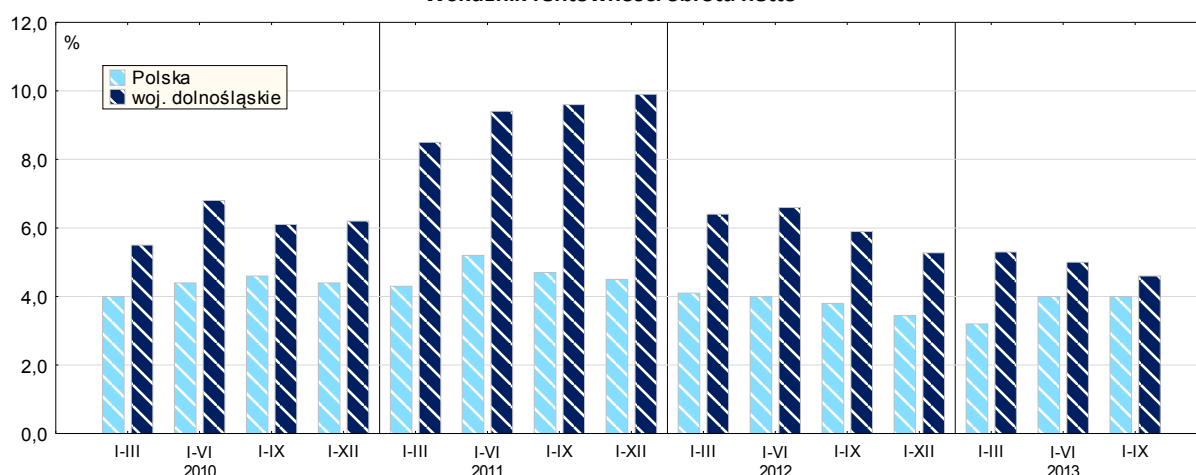
W przetwórstwie przemysłowym zysk netto odnotowało 78,3% przedsiębiorstw (w analogicznym okresie 2012 r. – 73,4%), a udział uzyskanych przez te przedsiębiorstwa przychodów w przychodach z całokształtu działalności wszystkich podmiotów tej sekcji stanowił 84,7% (przed rokiem 79,0%).

Podstawowe wskaźniki ekonomiczno-finansowe podmiotów objętych badaniem kształtowały się następująco:

Wyszczególnienie	I-IX 2012	I-IX 2013
	w %	
Wskaźnik poziomu kosztów	92,6	94,3
Wskaźnik rentowności ze sprzedaży produktów, towarów i materiałów.....	8,0	6,3
Wskaźnik rentowności obrotu brutto	7,4	5,7
Wskaźnik rentowności obrotu netto.....	5,9	4,6
Wskaźnik płynności finansowej I stopnia	26,4	27,2
Wskaźnik płynności finansowej II stopnia	94,8	95,2

W relacji do analogicznego okresu ub. roku w badanych przedsiębiorstwach niefinansowych odnotowano pogorszenie większości podstawowych wskaźników ekonomiczno-finansowych. W skali roku wskaźnik poziomu kosztów z całokształtu działalności pogorszył się o 1,7 p.proc., wskaźnik rentowności sprzedaży produktów, towarów i materiałów – o 1,7 p.proc., a wskaźniki rentowności obrotu brutto i obrotu netto odpowiednio o 1,7 p.proc. i 1,3 p.proc. Pogorszył się także wskaźnik płynności finansowej I stopnia - o 0,8 p.proc. i II stopnia - o 0,4 p.proc.

Wskaźnik rentowności obrotu netto



□ Najbardziej rentowne rodzaje działalności to informacja i komunikacja (wskaźnik rentowności obrotu netto 7,9%), wytwarzanie i zaopatrywanie w energię elektryczną, gaz, parę wodną i gorącą wodę (7,1%) oraz działalność profesjonalna, naukowa i techniczna (7,0%).

W relacji do analogicznego okresu ub. roku największe pogorszenie wskaźnika rentowności obrotu netto odnotowano w sekcjach: działalność związana kulturą rozrywką i rekreacją (z 4,4% do minus 3,8%) oraz budownictwo (z minus 3,0% do minus 7,8%). Największą poprawę rentowności obrotu netto odnotowano w informacji i komunikacji (z minus 0,6% do 7,9%).

Wartość aktywów obrotowych badanych przedsiębiorstw na koniec września br. wyniosła 54295,0 mln zł i była o 1,8% niższa niż w końcu września 2012 r. Obniżyła się wartość krótkoterminowych rozliczeń międzyokresowych (o 2,7%) i wartość inwestycji krótkoterminowych (o 0,5%), natomiast wzrosła wartość zapasów (o 0,8%).

W rzeczowej strukturze aktywów obrotowych zwiększył się udział zapasów (z 28,6% do 29,4%) i inwestycji krótkoterminowych (z 19,1% do 19,4%), obniżył się natomiast udział należności krótkoterminowych (z 49,4% do 48,5%).

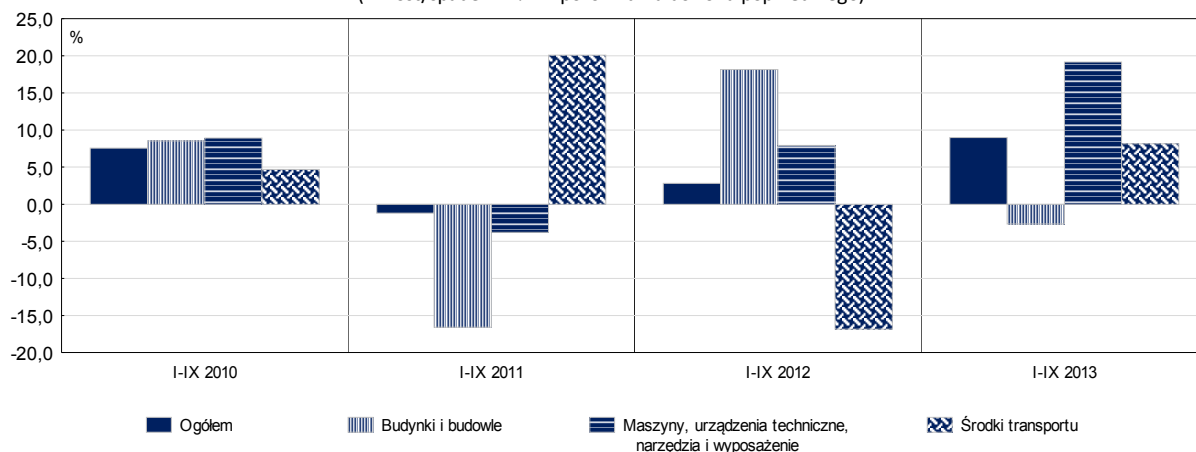
Relacja zobowiązań krótkoterminowych do aktywów obrotowych wyniosła 71,3% (wobec 72,3% rok wcześniej).

W końcu września br. zobowiązania długo- i krótkoterminowe (bez funduszy specjalnych) wyniosły 57207,9 mln zł i były o 0,5% wyższe niż przed rokiem. Zobowiązania długoterminowe stanowiły 32,3% ogółu zobowiązań (wobec 29,8% w końcu września 2012 r.). Wartość zobowiązań długoterminowych wyniosła 18503,7 mln zł i była o 9,3% większa niż rok wcześniej. Zobowiązania krótkoterminowe badanych przedsiębiorstw wyniosły 38704,2 mln zł i w skali roku były mniejsze o 3,2%.

NAKŁADY INWESTYCYJNE

Nakłady inwestycyjne zrealizowane przez przedsiębiorstwa mające siedzibę na terenie województwa dolnośląskiego w okresie styczeń-wrzesień br. osiągnęły wartość 7372,4 mln zł i były (w cenach bieżących) o 9,0% wyższe niż w analogicznym okresie roku poprzedniego (kiedy zanotowano wzrost o 2,8%).

Nakłady inwestycyjne (ceny bieżące)
(wzrost/spadek w % w porównaniu do roku poprzedniego)



Nakłady na budynki i budowle zmniejszyły się o 2,7%, natomiast na zakupy zwiększyły się o 15,4%, przy czym nakłady na maszyny, urządzenia techniczne, narzędzia i wyposażenie były wyższe o 19,2%, a nakłady na środki transportu – wyższe o 8,1%. Udział zakupów w nakładach ogółem wyniósł 73,4% i był większy niż przed rokiem (69,3%).

W okresie styczeń-wrzesień br. inwestowały głównie przedsiębiorstwa prowadzące działalność w zakresie administrowania i działalności wspierającej (na które przypadało 29,6% ogółu poniesionych nakładów wobec 31,4% w okresie styczeń-wrzesień 2012 r.) oraz przetwórstwa przemysłowego (28,6% wobec 28,8% w poprzednim roku). Podmioty prowadzące działalność w zakresie handlu; napraw pojazdów samochodowych zrealizowały 6,1% ogółu nakładów (rok wcześniej – 6,6%), budownictwa – 2,4% (wobec 1,7% w analogicznym okresie ub. roku) oraz obsługi rynku nieruchomości – 2,1% (wobec 0,6%).

W relacji do analogicznego okresu ub. roku wzrost wartości nakładów inwestycyjnych odnotowano w 8 sekcjach (na 16 ogółem), w tym największy znaczący dotyczył m.in. obsługi rynku nieruchomości (wzrost blisko 4-krotny), budownictwa (wzrost o 55,0%), przetwórstwa przemysłowego (o 8,3%) i administrowania i działalności wspierającej (o 2,7%).

W okresie styczeń-wrzesień br. inwestorzy przedsiębiorstw mających siedzibę na terenie województwa dolnośląskiego rozpoczęli **realizację 3316 nowych inwestycji**, tj. o 21,8% więcej niż przed rokiem. Łączna wartość kosztorysowa rozpoczętych inwestycji wyniosła 2192,0 mln zł i w skali roku zwiększyła się o 7,7%.

Najwięcej inwestycji rozpoczęto w przemyśle – 60,9% ogółu (w analogicznym okresie ub. roku. – 69,9%), w tym w przetwórstwie przemysłowym – 31,1% (rok wcześniej – 35,8%).

Na ulepszenie (tj. przebudowę, rozbudowę, rekonstrukcję lub modernizację) istniejących środków trwałych przypadało 32,1% wartości kosztorysowej wszystkich inwestycji nowo rozpoczętych (przed rokiem 18,4%).

TABL. 1. WYBRANE DANE O WOJEWÓDZTWIE DOLNOŚLĄSKIM

WYSZCZEGÓLNIENIE a – 2012 b – 2013	Styczeń	Luty	Marzec	Kwiecień	Maj	Czerwiec	Lipiec	Sierpień	Wrzesień	Październik	Listopad	Grudzień
	Przeciętne zatrudnienie w sektorze przedsiębiorstw^a (w tys. osób)	a 433,9	432,8	433,4	432,4	436,3	438,1	437,2	436,8	435,7	438,4	428,9
b	434,3	435,5	436,5	438,9	438,9	439,8	439,8	440,5	441,5	443,2		
poprzedni miesiąc = 100	a 100,5	99,8	100,1	99,8	100,9	100,4	99,8	99,9	99,8	100,6	97,8	99,5
b	101,8	100,3	100,2	100,5	100,0	100,2	100,0	100,2	100,2	100,4		
analogiczny miesiąc poprzedniego roku = 100	a 99,8	99,6	99,7	99,0	99,8	100,1	99,9	99,7	100,9	101,4	99,3	98,8
b	100,1	100,6	100,7	101,5	100,6	100,4	100,6	100,9	101,3	101,1		
Bezrobotni zarejestrowani (w osobach; stan w końcu okresu)	a 154083	158406	156918	151991	147740	143665	142435	143128	144414	145891	151271	157369
b	169003	172720	171005	166314	159057	153416	151099	149720	148839	147975		
Stopa bezrobocia^b (w %; stan w końcu okresu)	a 13,2	13,5	13,4	13,0	12,7	12,4	12,3	12,4	12,5	12,6	13,0	13,5
b	14,3	14,6	14,5	14,2	13,6	13,2	13,0	12,9	12,8	12,8		
Oferty pracy (zgłoszone w ciągu miesiąca)	a 3620	4895	7293	5737	5631	5834	5371	6451	6802	5751	4232	2752
b	5223	6164	7177	6460	6260	6545	7271	7109	5690	6523		
Liczba bezrobotnych na 1 ofertę pracy (stan w końcu okresu)	a 50	41	35	35	33	33	30	26	30	36	39	61
b	43	42	42	38	34	32	24	24	29	28		
Przeciętne wynagrodzenia miesięczne brutto w sektorze przedsiębiorstw^a (w zł)	a 3454,44	3452,03	3665,06	3650,73	3521,76	4063,42	3576,00	3819,76	3520,50	3526,09	3985,55	4079,71
b	3583,53	3515,93	3653,37	3733,07	3615,54	4281,90	3718,08	3678,72	3864,82	3701,47		
poprzedni miesiąc = 100	a 85,0	99,9	106,2	99,6	96,5	115,4	88,0	106,8	92,2	100,2	113,0	102,4
b	87,8	98,1	103,9	102,2	96,9	118,4	86,8	98,9	105,1	95,8		
analogiczny miesiąc poprzedniego roku = 100	a 105,3	107,1	104,2	102,5	103,8	102,3	101,8	102,3	101,5	101,7	103,5	100,4
b	103,7	101,9	99,7	102,3	102,7	105,4	104,0	96,3	109,8	105,0		
Wskaźnik cen:												
towarów i usług konsumpcyjnych^c:												
analogiczny okres poprzedniego roku = 100	a .	.	104,2	.	.	104,0	.	.	103,8	.	.	102,9
b	.	.	101,1	.	.	100,4

a W przedsiębiorstwach, w których liczba pracujących przekracza 9 osób. b Udział zarejestrowanych bezrobotnych w cywilnej ludności aktywnej zawodowo; po uwzględnieniu korekty liczby pracujących dokonanej na podstawie wyników NSP 2002 i PSR 2002. c W kwartale.

TABL. 1. WYBRANE DANE O WOJEWÓDZTWIE DOLNOŚLĄSKIM (cd.)

WYSZCZEGÓLNIENIE a – 2012 b – 2013	Styczeń	Luty	Marzec	Kwiecień	Maj	Czerwiec	Lipiec	Sierpień	Wrzesień	Październik	Listopad	Grudzień
	Wskaźnik cen (dok.):											
skupu ziarna zbóż:												
poprzedni miesiąc = 100.....	a 103,5	100,7	101,2	110,8	104,7	97,2	96,9	101,5	102,4	102,1	103,3	105,3
	b 98,3	103,2	95,3	97,2	97,4	94,1	83,6	82,7	113,5	101,9		
analogiczny miesiąc poprzedniego roku = 100	a 88,3	84,3	90,1	93,6	96,8	91,5	107,2	115,7	117,3	123,2	129,6	133,0
	b 126,2	129,4	121,8	106,8	99,3	96,2	83,1	67,7	75,0	74,9		
skupu żywca rzeźnego wołowego (bez cieląt; wadze żywej):												
poprzedni miesiąc = 100	a 100,8	102,5	98,0	97,8	100,0	98,4	102,0	106,4	99,1	99,2	100,3	100,3
	b 101,5	96,1	97,7	101,8	92,5	106,1	95,5	99,8	104,0	98,9		
analogiczny miesiąc poprzedniego roku = 100	a 131,8	129,9	115,4	110,4	111,8	114,1	113,2	107,9	109,5	107,7	106,5	104,6
	b 105,4	98,8	98,4	102,4	94,7	102,1	95,7	89,8	94,2	93,9		
skupu żywca rzeźnego wieprzowego (w wadze żywej):												
poprzedni miesiąc = 100	a 93,3	98,9	93,9	105,9	96,7	106,8	100,7	104,1	108,0	98,7	97,2	95,9
	b 101,1	98,8	99,5	99,3	99,1	109,7	98,8	103,2	103,0	100,3		
analogiczny miesiąc poprzedniego roku = 100	a 144,7	146,2	126,3	123,9	119,2	126,1	123,6	123,5	126,5	127,2	115,2	98,6
	b 106,8	106,7	113,1	106,0	108,6	111,6	109,4	108,5	103,5	105,2		
Relacje cen skupu^a żywca wieprzowego (w wadze żywej)												
do cen 1 kg żyta	a 6,8	6,3	6,2	6,6	5,9	7,2	7,0	7,8	8,5	8,3	8,0	7,9
	b 7,6	7,3	7,8	8,0	8,1	10,1	12,8	14,9	14,3	12,6		
Produkcja sprzedana przemysłu^b (w cenach stałych):												
poprzedni miesiąc = 100	a 103,3	99,1	107,2	93,3	104,7	102,2	94,2	92,3	113,5	108,3	93,2	81,6
	b 115,2	98,8	105,6	103,4	95,8	101,1	96,6	90,8	119,3	107,9		
analogiczny miesiąc poprzedniego roku = 100	a 112,0	105,3	99,9	100,7	101,4	105,0	105,9	99,5	97,4	103,8	94,1	88,8
	b 99,0	98,7	97,3	107,8	98,6	97,6	100,*	98,5*	103,6	103,2		
Produkcja budowlano-montażowa^b (w cenach bieżących):												
poprzedni miesiąc = 100	a 32,5	78,0	159,8	137,5	100,6	81,8	111,3	90,5	103,4	129,1	86,3	116,8
	b 40,2	111,1	99,3	115,6	109,1	100,5	132,8	98,0	112,6	118,6		
analogiczny miesiąc poprzedniego roku = 100	a 145,9	88,6	113,5	137,3	105,7	72,9	81,8	76,8	66,4	83,0	74,6	62,2
	b 76,8	109,3	67,9	57,1	62,0	76,1	90,8	98,4	107,1	98,4		

a Ceny bieżące bez VAT. b W przedsiębiorstwach, w których liczba pracujących przekracza 9 osób.

TABL. 1. WYBRANE DANE O WOJEWÓDZTWIE DOLNOŚLĄSKIM (dok.)

WYSZCZEGÓLNIENIE a – 2012 b – 2013	Styczeń	Luty	Marzec	Kwiecień	Maj	Czerwiec	Lipiec	Sierpień	Wrzesień	Październik	Listopad	Grudzień
	Mieszkania oddane do użytkowania (od początku roku)	a 1319	2265	3833	4728	6008	7004	7848	9027	10189	11845	13404
b	1626	2701	3812	5316	6608	8090	9408*	10519*	12088*	13709		
analogiczny okres poprzedniego roku = 100	a 159,3	156,5	187,8	142,0	152,6	149,9	141,7	144,5	145,1	143,6	146,8	142,5
b	123,3	119,2	99,5	112,4	110,0	115,5	119,9*	116,5*	118,6*	115,7		
Sprzedaż detaliczna towarów ^a (w cenach bieżących):												
poprzedni miesiąc = 100	a 77,2	99,8	119,8	98,9	98,8	95,8	103,4	104,7	97,2	107,0	89,3	115,9
b	79,1	95,3	120,5	97,8	100,0	95,2	105,4	102,4	99,7	109,9		
analogiczny miesiąc poprzedniego roku = 100	a 118,6	111,4	110,2	107,0	108,1	104,8	110,0	110,5	103,7	104,3	103,1	100,7
b	103,2	98,5	99,1	97,9	99,2	98,6	100,5	98,3	100,8	103,6		
Wskaźnik rentowności obrotu w przedsiębiorstwach ^b (w %):												
brutto ^c	a .	.	7,9	.	.	8,2	.	.	7,4	.	.	6,7
b	.	.	6,6	.	.	6,2	.	.	5,7	.	.	
netto ^d	a .	.	6,4	.	.	6,6	.	.	5,9	.	.	5,3
b	.	.	5,3	.	.	5,0	.	.	4,6	.	.	
Nakłady inwestycyjne ^b (w mln zł; ceny bieżące)	a .	.	2043,4	.	.	4449,9	.	.	6764,8	.	.	9998,4
b	.	.	2213,1	.	.	4816,1	.	.	7372,4	.	.	
analogiczny okres poprzedniego roku = 100	a .	.	113,3	.	.	105,7	.	.	102,8	.	.	95,3
b	.	.	108,3	.	.	108,2	.	.	109,0	.	.	
Podmioty gospodarki narodowej (stan w końcu miesiąca) ^e	a 326739	327081	327866	328436	329551	330645	331508	332371	333474	335062	336452	336928
b	336942	337553	338078	338513	339527	340711	342130	343224	345819	346197		
w tym spółki handlowe	a 26549	26721	26905	27103	27224	27388	27559	27745	27916	28107	28315	28485
b	28730	28944	29137	29343	29539	29757	29987	30201	30397	30643		
w tym z udziałem kapitału zagranicznego	a 6696	6716	6731	6754	6772	6786	6803	6832	6857	6870	6900	6918
b	6942	6962	7010	7041	7067	7097	7119	7137	7155	7162		

a W przedsiębiorstwach, w których liczba pracujących przekracza 9 osób. b W przedsiębiorstwach, w których liczba pracujących przekracza 49 osób; dane są prezentowane narastająco. c Relacja wyniku finansowego brutto do przychodów z całokształtu działalności. d Relacja wyniku finansowego netto do przychodów z całokształtu działalności. e W rejestrze REGON; bez osób prowadzących gospodarstwa indywidualne w rolnictwie.