

Komunikat o sytuacji społeczno-gospodarczej województwa dolnośląskiego w grudniu 2024 r.

30.01.2025 r.
Nr 12/2024

- Przeciętne zatrudnienie w sektorze przedsiębiorstw w grudniu 2024 r. było niższe o 0,7% niż w grudniu 2023 r.; przed rokiem odnotowano wzrost o 0,3%. Spadek przeciętnego zatrudnienia odnotowano w 8 sekcjach, w tym największy w obsłudze rynku nieruchomości (o 8,9%).
- Stopa bezrobocia rejestrowanego wyniosła 4,6% i nie zmieniła się w porównaniu do poprzedniego miesiąca, lecz była wyższa niż przed rokiem (o 0,2 p.proc.).
- Wzrost przeciętnych miesięcznych wynagrodzeń brutto w sektorze przedsiębiorstw w ujęciu rocznym wyniósł 8,7% (przed rokiem odnotowano wzrost o 9,6%). Przeciętne wynagrodzenie było wyższe niż w kraju (9436,79 zł wobec 8821,25 zł), natomiast jego wzrost w ciągu roku był mniejszy niż w kraju o 1,1 p.proc.
- Przeciętne ceny skupu pszenicy, żyta, żywca wołowego i drobiowego oraz mleka były wyższe niż przed rokiem, a żywca wieprzowego niższe.
- W skali roku zmniejszyła się wartość produkcji sprzedanej przemysłu (w cenach stałych) o 14,9% (przed rokiem notowano spadek – o 7,3%), natomiast produkcja budowlano-montażowa zmniejszyła się (w cenach bieżących) o 16,5% (w grudniu 2023 r. wystąpił wzrost o 26,7%).
- Według wstępnych danych liczba mieszkań oddanych do użytkowania była o 15,8% wyższa niż w grudniu 2023 r. Najwięcej mieszkań przekazali inwestorzy budujący na sprzedaż lub wynajem. W ujęciu rocznym zmniejszyła się liczba mieszkań, których budowę rozpoczęto (o 34,6%) oraz liczba mieszkań, na budowę których wydano pozwolenia lub dokonano zgłoszenia z projektem budowlanym (o 13,5%).
- W skali roku sprzedaż detaliczna była mniejsza o 2,7% (wobec spadku o 2,9% w grudniu 2023 r.), a sprzedaż hurtowa – o 1,4% (wobec spadku o 9,8% przed rokiem).
- W końcu grudnia 2024 r. liczba podmiotów gospodarki narodowej wpisanych do rejestru REGON była większa o 3,2% niż rok wcześniej. W samym grudniu do rejestru REGON wpisano 2267 nowych podmiotów, tj. o 5,4% mniej niż w poprzednim miesiącu, natomiast z ewidencji wykreślono 1663 podmioty, tj. o 30,8% więcej niż przed miesiącem. Według stanu na koniec grudnia 2024 r. w rejestrze REGON 68,0 tys. podmiotów miało zawieszoną działalność (o 0,3% więcej niż przed miesiącem).
- W styczniu br. w większości badanych obszarów gospodarki oceny koniunktury formułowane przez przedsiębiorców są negatywne. Najbardziej pesymistyczne nastroje gospodarcze panują wśród jednostek zajmujących się handlem detalicznym. Jednak w tym obszarze gospodarki, podobnie jak i w przetwórstwie przemysłowym, wyrażane opinie są na poziomie zbliżonym wobec tego z ubiegłego miesiąca. Mimo utrzymanych niekorzystnych ocen, wyższe wartości wskaźnika ogólnego klimatu koniunktury odnotowano w sekcji budownictwo, a także transport i gospodarka magazynowa. Jednak największy wzrost wartości wskaźnika zarejestrowano w handlu hurtowym, o 14,5 w skali miesiąca. Wśród tych podmiotów opinie dotyczące sytuacji w gospodarce są optymistyczne. Korzystniejsze niż w grudniu ub. roku oceny wyrażają także przedsiębiorcy zajmujący się informacją i komunikacją, natomiast wyraźnie mniej korzystne jedynie zajmujący się zakwaterowaniem i gastronomią – spadek wskaźnika o 3,7 wobec grudnia ub. roku.

Spis treści

| | |
|--|----|
| Rynek pracy..... | 4 |
| Wynagrodzenia..... | 7 |
| Rolnictwo..... | 8 |
| Przemysł i budownictwo..... | 10 |
| Budownictwo mieszkaniowe..... | 12 |
| Rynek wewnętrzny..... | 14 |
| Podmioty gospodarki narodowej..... | 15 |
| Koniunktura gospodarcza..... | 16 |
| Wybrane dane o województwie dolnośląskim..... | 21 |
| Wybrane dane o podregionach i powiatach w województwie dolnośląskim w 2024 r. | 24 |

Uwagi ogólne

Prezentowane w Komunikacie dane¹:

- zatrudnieniu, wynagrodzeniach oraz o produkcji sprzedanej przemysłu i budownictwa, produkcji budowlano-montażowej, a także o sprzedaży detalicznej i hurtowej towarów dotyczą podmiotów gospodarczych, w których liczba pracujących przekracza 9 osób,
- o sektorze przedsiębiorstw, dotyczą podmiotów prowadzących działalność gospodarczą w zakresie: leśnictwa i pozyskiwania drewna; rybołówstwa w wodach morskich; górnictwa i wydobywania; przetwórstwa przemysłowego; wytwarzania i zaopatrywania w energię elektryczną, gaz, parę wodną, gorącą wodę i powietrze do układów klimatyzacyjnych; dostawy wody; gospodarowania ściekami i odpadami oraz działalności związanej z rekultywacją; budownictwa; handlu hurtowego i detalicznego; naprawy pojazdów samochodowych, włączając motocykle; transportu i gospodarki magazynowej; działalności związanej z zakwaterowaniem i usługami gastronomicznymi; informacji i komunikacji; działalności związanej z obsługą rynku nieruchomości; działalności prawniczej, rachunkowo-księgowej i doradztwa podatkowego, działalności firm centralnych (head offices); doradztwa związanego z zarządzaniem; działalności w zakresie architektury i inżynierii; badań i analiz technicznych; reklamy, badania rynku i opinii publicznej; pozostałej działalności profesjonalnej, naukowej i technicznej; działalności w zakresie usług administrowania i działalności wspierającej; działalności związanej z kulturą, rozrywką i rekreacją; naprawy i konserwacji komputerów i artykułów użytku osobistego i domowego; pozostałej indywidualnej działalności usługowej;
- o cenach detalicznych dotyczą towarów żywnościowych i nieżywnościowych oraz usług, które pochodzą z notowań cen prowadzonych przez ankieterów w wybranych punktach sprzedaży, w wytypowanych rejonach badania cen; ceny żywności notowane są raz w miesiącu z wyjątkiem owoców i warzyw, w zakresie których notowania cen prowadzone są dwa razy w miesiącu,
- o skupie produktów rolnych obejmują skup od producentów z terenu województwa; ceny podano bez podatku VAT,
- o wynikach finansowych przedsiębiorstw oraz nakładach inwestycyjnych dotyczą podmiotów gospodarczych prowadzących księgi rachunkowe (z wyjątkiem przedsiębiorstw rolnictwa, leśnictwa, łowiectwa i rybactwa, działalności finansowej i ubezpieczeniowej oraz szkół wyższych), w których liczba pracujących przekracza 49 osób.

Dane w ujęciu wartościowym wyrażone są w cenach bieżących i stanowią podstawę dla obliczenia wskaźników struktury. Wskaźniki dynamiki zaprezentowano na podstawie wartości w cenach bieżących, z wyjątkiem przemysłu, dla którego wskaźniki dynamiki podano na podstawie wartości w cenach stałych (średnie ceny bieżące 2021 r.).

Liczby względne (wskaźniki, odsetki) wyliczono na podstawie danych bezwzględnych, wyrażonych z większą dokładnością niż podane w tekście i tablicach.

Dane prezentuje się w układzie Polskiej Klasyfikacji Działalności – PKD 2007.

* * *

Raport „Koniunktura gospodarcza w województwie dolnośląskim w styczniu 2025 r.” ukaże się na stronie głównej Urzędu Statystycznego we Wrocławiu: wroclaw.stat.gov.pl w dniu 30 stycznia 2025 r.

¹ Więcej informacji: [Zeszyt metodologiczny. Miesięczny meldunek o działalności gospodarczej przedsiębiorstw.](#)

Polska Klasyfikacja Działalności 2007 (PKD 2007)

| Skrót | Pełna nazwa |
|--|---|
| Sekcje | |
| dostawa wody; gospodarowanie ściekami i odpadami; rekultywacja | dostawa wody; gospodarowanie ściekami i odpadami oraz działalność związana z rekultywacją |
| handel; naprawa pojazdów samochodowych | handel hurtowy i detaliczny; naprawa pojazdów samochodowych, włączając motocykle |
| zakwaterowanie i gastronomia | działalność związana z zakwaterowaniem i usługami gastronomicznymi |
| obsługa rynku nieruchomości | działalność związana z obsługą rynku nieruchomości |
| administrowanie i działalność wspierająca | działalność w zakresie usług administrowania i działalność wspierająca |
| Działy | |
| produkcja wyrobów z metali | produkcja metalowych wyrobów gotowych, z wyłączeniem maszyn i urządzeń |
| produkcja maszyn i urządzeń | produkcja maszyn i urządzeń, gdzie indziej niesklasyfikowana |
| produkcja pojazdów samochodowych, przyczep i naczep | produkcja pojazdów samochodowych, przyczep i naczep, z wyłączeniem motocykli |
| budowa obiektów inżynierii lądowej i wodnej | roboty związane z budową obiektów inżynierii lądowej i wodnej |
| budowa budynków | roboty budowlane związane ze wznoszeniem budynków |

Objaśnienia znaków umownych

| Symbol | Opis |
|------------|---|
| Kreska (-) | Oznacza, że zjawisko nie wystąpiło. |
| Zero (0) | Oznacza, że zjawisko istniało w wielkości mniejszej od 0,5. |
| (0,0) | Oznacza, że zjawisko istniało w wielkości mniejszej od 0,05. |
| Kropka (.) | Oznacza: brak informacji, konieczność zachowania tajemnicy statystycznej lub że wypełnienie pozycji jest niemożliwe albo niecelowe. |
| Znak (Δ) | Oznacza, że nazwy zostały skrócone w stosunku do obowiązującej klasyfikacji. |
| Znak (*) | Oznacza, że dane zostały zmienione w stosunku do wcześniej opublikowanych. |
| „ W tym” | Oznacza, że nie podaje się wszystkich składników sumy. |

Dane charakteryzujące województwo dolnośląskie można znaleźć również w innych publikacjach statystycznych wydawanych przez Urząd Statystyczny we Wrocławiu oraz w publikacjach ogólnopolskich GUS, które są dostępne na stronach internetowych wroclaw.stat.gov.pl i stat.gov.pl.

* * *

W przypadku cytowania danych Głównego Urzędu Statystycznego prosimy o zamieszczenie informacji: „Źródło: dane GUS”, a w przypadku publikowania obliczeń dokonanych na danych opublikowanych przez Urząd Statystyczny we Wrocławiu prosimy o zamieszczenie informacji: „Źródło: opracowanie własne na podstawie danych GUS”.

W grudniu 2024 r. przeciętne zatrudnienie w sektorze przedsiębiorstw zmniejszyło się w skali roku. Stopa bezrobocia rejestrowanego nie zmieniła się w ciągu miesiąca, natomiast wzrosła w porównaniu z analogicznym miesiącem 2023 roku.

Przeciętne zatrudnienie w sektorze przedsiębiorstw w grudniu 2024 r. wyniosło 494,7 tys. osób², tj. mniej niż przed rokiem o 0,7% (wobec wzrostu o 0,3% w grudniu 2023 r.). Spadek przeciętnego zatrudnienia odnotowano w 8 sekcjach, w tym największy w obsłudze rynku nieruchomości (o 8,9%) oraz w pozostałej działalności usługowej (o 4,1%). W 6 sekcjach zatrudnienie zwiększyło się, w tym najbardziej w zakwaterowaniu i gastronomii (o 6,9%) oraz w informacji i komunikacji (o 6,7%).

W kraju przeciętne zatrudnienie w sektorze przedsiębiorstw w skali roku zmniejszyło się o 0,6%.

Tablica 1. Przeciętne zatrudnienie w sektorze przedsiębiorstw

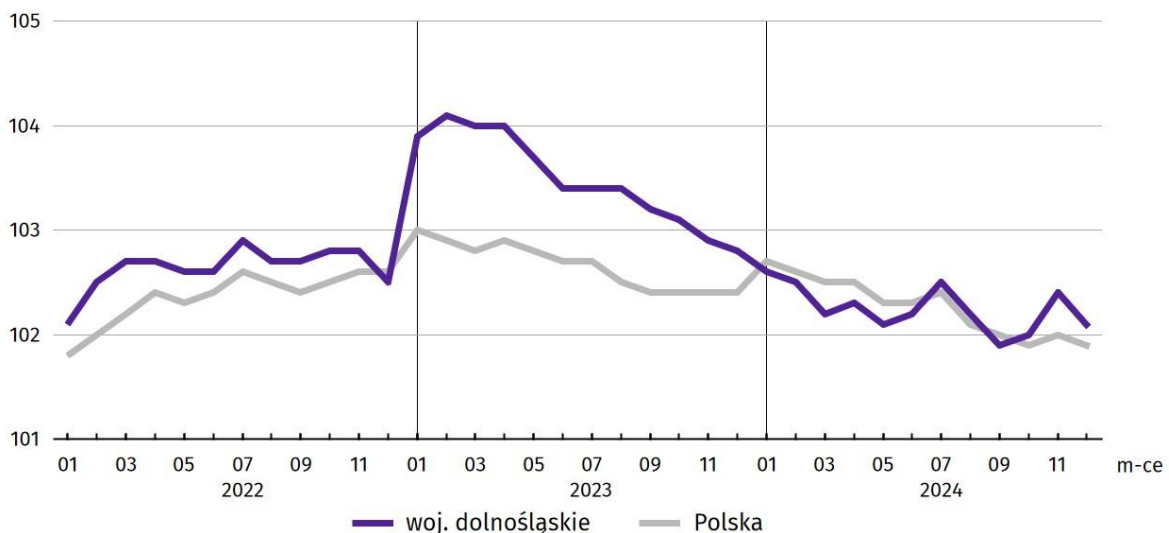
| WYSZCZEGÓLNIENIE | 12 2024 | | 01–12 2024 | |
|---|--------------|---------------|--------------|------------------|
| | w tys. | 12 2023 = 100 | w tys. | 01–12 2023 = 100 |
| OGÓŁEM | 494,7 | 99,3 | 497,2 | 98,9 |
| w tym: | | | | |
| Przemysł | 222,9 | 97,3 | 226,0 | 97,6 |
| w tym: | | | | |
| przetwórstwo przemysłowe | 185,4 | 96,8 | 188,7 | 97,2 |
| dostawa wody; gospodarowanie ściekami i odpadami; rekultywacja ^Δ | 12,3 | 100,8 | 12,1 | 99,1 |
| Budownictwo | 28,9 | 99,7 | 28,8 | 99,1 |
| Handel; naprawa pojazdów samochodowych ^Δ | 79,6 | 100,8 | 78,3 | 99,3 |
| Transport i gospodarka magazynowa | 29,2 | 100,3 | 29,3 | 98,7 |
| Zakwaterowanie i gastronomia ^Δ | 18,6 | 106,9 | 18,4 | 106,3 |
| Informacja i komunikacja | 23,3 | 106,7 | 24,0 | 107,4 |
| Obsługa rynku nieruchomości ^Δ | 7,0 | 91,1 | 7,1 | 93,2 |
| Działalność profesjonalna, naukowa i techniczna ^a | 26,3 | 99,3 | 26,5 | 101,0 |
| Administrowanie i działalność wspierająca ^Δ | 46,4 | 99,9 | 46,5 | 98,3 |
| Działalność związana z kulturą, rozrywką i rekreacją | 7,4 | 102,6 | 7,3 | 101,1 |
| Pozostała działalność usługowa | 2,4 | 95,9 | 2,5 | 85,5 |

a Nie obejmuje działów Badania naukowe i prace rozwojowe oraz Działalność weterynaryjna.

W odniesieniu do listopada 2024 r. przeciętne zatrudnienie zmniejszyło się o 0,3%. Spadek przeciętnego zatrudnienia odnotowano w 7 sekcjach, w tym największy w administrowaniu i działalności wspierającej (o 1,8%). Wzrost wystąpił w 6 sekcjach, w tym największy w transporcie i gospodarce magazynowej (o 0,5%). Poziom zatrudnienia nie zmienił się w ciągu miesiąca w sekcji zakwaterowanie i gastronomia.

W 2024 r. przeciętne zatrudnienie w sektorze przedsiębiorstw wyniosło 497,2 tys. osób, tj. o 1,1% mniej niż przed rokiem. Spadek przeciętnego zatrudnienia odnotowano w 9 sekcjach, w tym największy w pozostałej działalności usługowej (o 14,5%) oraz w obsłudze rynku nieruchomości (o 6,8%). W 5 sekcjach zatrudnienie zwiększyło się, w tym najbardziej w informacji i komunikacji (o 7,4%) oraz w zakwaterowaniu i gastronomii (o 6,3%).

Wykres 1. Dynamika przeciętnego zatrudnienia w sektorze przedsiębiorstw (przeciętna miesięczna 2021 = 100)



² Przeciętne zatrudnienie po przeliczeniu wymiarów etatów osób niepełnozatrudnionych na pełne etaty.

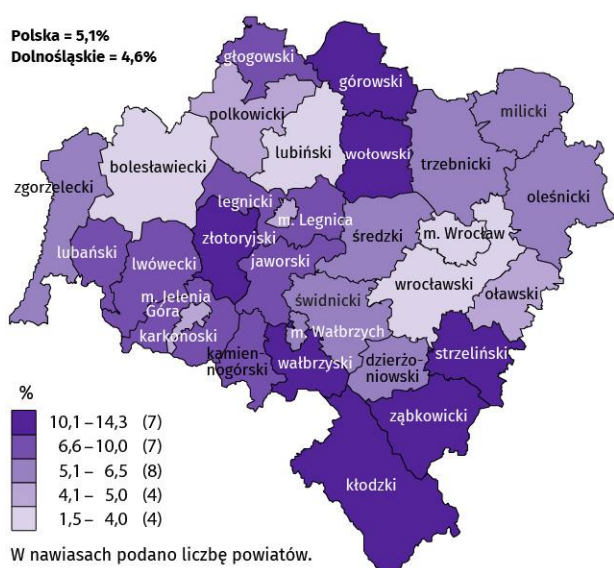
W końcu grudnia 2024 r. **liczba bezrobotnych zarejestrowanych** w urzędach pracy wyniosła 55,5 tys. osób i była większa o 4,7% (tj. o 2,5 tys. osób) niż w grudniu 2023 r. oraz większa o 1,5% (tj. o 838 osób) w porównaniu do listopada 2024 r. Kobiety stanowiły 51,0% ogółu zarejestrowanych bezrobotnych (tj. o 0,8 p.proc. mniej niż przed rokiem).

Tablica 2. Liczba bezrobotnych zarejestrowanych i stopa bezrobocia

| Wyszczególnienie | 12 2023 | 2024 | |
|---|---------|------|------|
| | | 11 | 12 |
| Bezrobotni zarejestrowani (stan w końcu miesiąca) w tys. | 53,0 | 54,6 | 55,5 |
| Bezrobotni nowo zarejestrowani (w ciągu miesiąca) w tys. | 6,4 | 7,1 | 7,0 |
| Bezrobotni wyrejestrowani (w ciągu miesiąca) w tys. | 5,7 | 6,6 | 6,1 |
| Stopa bezrobocia rejestrowanego (stan w końcu miesiąca) w % | 4,4 | 4,6 | 4,6 |

Stopa bezrobocia rejestrowanego w grudniu 2024 r. wyniosła 4,6% i nie zmieniła się w porównaniu z listopadem 2024 r. W porównaniu z grudniem 2023 r. było to więcej o 0,2 p.proc. W rankingu województw, dolnośląskie charakteryzowało się średnią wartością stopy bezrobocia i pod tym względem plasowało się, wraz z województwem pomorskim, na 6. miejscu w kraju (najwyższą pozycję zajmowało woj. wielkopolskie ze stopą bezrobocia równą 3,0%).

Mapa 1. Stopa bezrobocia rejestrowanego według powiatów w grudniu 2024 r. (stan w końcu miesiąca)



Do powiatów o najwyższej stopie bezrobocia należały:

- górowski (14,3% wobec 14,2% w grudniu 2023 r.),
- złotoryjski (13,9% wobec 13,3%),
- kłodzki (12,7% wobec 11,7%),
- wałbrzyski (11,7% wobec 11,7%),
- wołowski (10,5% wobec 11,2%),
- strzebiński (10,5% wobec 10,4%),
- ząbkowicki (10,4% wobec 10,1%).

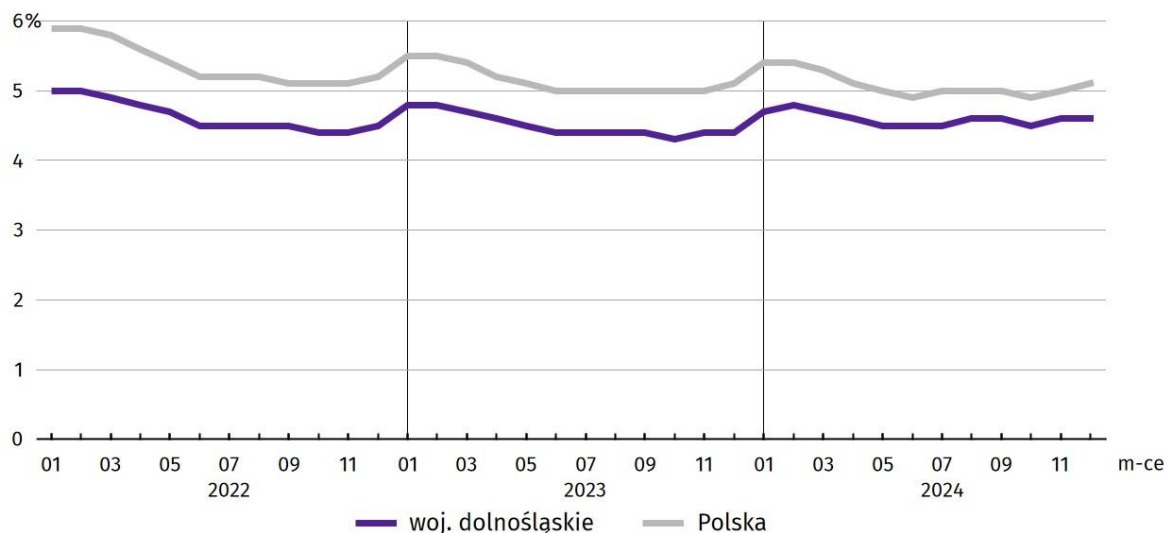
W grupie powiatów o niskiej stopie bezrobocia znalazły się powiaty:

- wrocławski (1,5% wobec 1,4%),
 - bolesławiecki (3,1% wobec 2,8%),
 - lubiński (4,0% wobec 3,8%)
- oraz miasto na prawach powiatu:
- Wrocław (1,7% wobec 1,6%).

Dystans pomiędzy powiatem górowskim – plasującym się na ostatnim miejscu – a powiatem wrocławskim mającym najniższy poziom bezrobocia, wynosił 12,8 p.proc.

W ujęciu rocznym stopa bezrobocia wzrosła w 23 powiatach, w tym w największym stopniu w powiatach kamiennogórskim (o 1,3 p.proc.) i kłodzkim (o 1,0 p.proc.), zmniejszyła się w 4 powiatach, w tym najbardziej w wołowskim (o 0,7 p.proc.), a w 3 (karkonoski, lwówecki, wałbrzyski) pozostała na tym samym poziomie.

Wykres 2. Stopa bezrobocia rejestrowanego (stan w końcu miesiąca)



W grudniu 2024 r. **w urzędach pracy zarejestrowano** 7,0 tys. nowych bezrobotnych, tj. o 8,9% więcej niż w grudniu 2023 r., natomiast o 9,7% mniej niż przed miesiącem. Osoby rejestrujące się po raz kolejny stanowiły 80,9% nowo zarejestrowanych (w grudniu 2023 r. – 81,5%). Udział osób rejestrujących się po raz pierwszy zwiększył się w skali roku o 0,6 p.proc. (do 19,1%).

Stopa napływu bezrobotnych do urzędów pracy (tj. stosunek nowo zarejestrowanych do liczby aktywnych zawodowo) wyniosła, podobnie jak przed miesiącem, 0,6% (przed rokiem – 0,5%).

Jednocześnie w grudniu 2024 r. **z ewidencji bezrobotnych wyrejestrowano** 6,1 tys. osób, tj. więcej o 7,3% niż w grudniu 2023 r. i mniej o 6,7% niż miesiąc wcześniej. Z tytułu podjęcia pracy (głównej przyczyny wyrejestrowania) z rejestru bezrobotnych wyłączono 3,7 tys. osób (przed rokiem 3,4 tys.). Udział tej kategorii osób w ogólnej liczbie wyrejestrowanych zwiększył się w ujęciu rocznym o 0,9 p.proc. (do 59,7%). Zwiększył się również odsetek osób wyłączonych z ewidencji bezrobotnych z powodu niepotwierdzenia gotowości do podjęcia pracy (o 1,6 p.proc. do 20,5%), a także w wyniku nabycia prawa do świadczenia przedemerytalnego (o 0,4 p.proc. do 1,0%). Zmniejszył się natomiast odsetek osób, które utraciły status bezrobotnego w związku z rozpoczęciem szkolenia lub stażu u pracodawców (o 1,8 p.proc. do 3,4%) oraz na skutek dobrowolnej rezygnacji ze statusu bezrobotnego (o 0,1 p.proc. do 5,2%). W ciągu roku w ogólnej liczbie wyrejestrowanych z powodu odmowy bez uzasadnionej przyczyny przyjęcia propozycji odpowiedniej pracy lub innej formy pomocy (0,9%).

Większość bezrobotnych pozostających w ewidencji urzędów pracy to osoby, które wcześniej pracowały zawodowo – w końcu grudnia 2024 r. zbiorowość ta liczyła 50,7 tys., tj. 91,4% ogółu zarejestrowanych (przed rokiem 48,4 tys., tj. 91,3% ogółu).

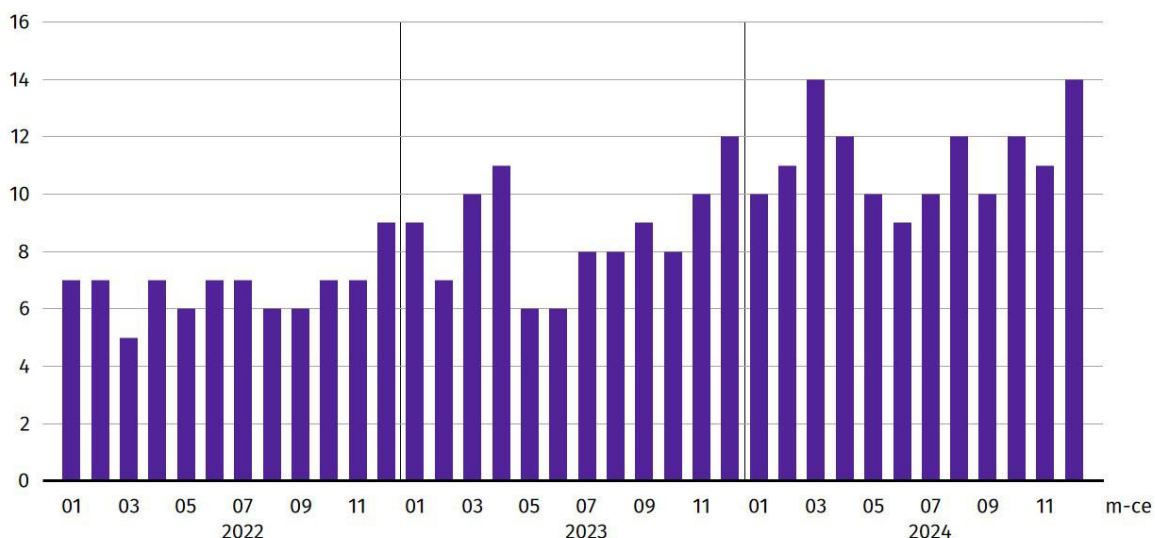
Bez prawa do zasiłku pozostawało 46,5 tys. bezrobotnych, a ich udział w liczbie bezrobotnych ogółem zmniejszył się w porównaniu z grudniem 2023 r. – o 0,8 p.proc. (do 83,8%).

W końcu grudnia 2024 r. spośród poszczególnych kategorii osób **bezrobotnych znajdujących się w szczególnej sytuacji na rynku pracy** najwięcej było osób długotrwale bezrobotnych³, które stanowiły 46,2% ogółu zarejestrowanych bezrobotnych (było to jednak mniej o 1,7 p.proc. niż rok wcześniej). Znaczną (i nieco mniejszą niż przed rokiem – o 0,6 p.proc.) grupę bezrobotnych stanowiły osoby powyżej 50. roku życia. W porównaniu z sytuacją sprzed roku odnotowano wzrost odsetka bezrobotnych do 30. roku życia (o 0,4 p.proc.). Zmniejszył się natomiast odsetek osób bezrobotnych z niepełnosprawnościami (o 2,4 p.proc.), posiadających co najmniej jedno dziecko w wieku do 6. roku życia (o 1,9 p.proc.) oraz osób bezrobotnych korzystających ze świadczeń pomocy społecznej (o 0,3 p.proc.).

Tablica 3. Udział wybranych kategorii bezrobotnych będących w szczególnej sytuacji na rynku pracy w ogólnej liczbie bezrobotnych zarejestrowanych

| Bezrobotni | 2023 | | 2024 | |
|--|------------|------|------|--|
| | 12 | | 11 | |
| | w % ogółem | | | |
| Do 30. roku życia | 20,1 | 20,9 | 20,5 | |
| w tym do 25. roku życia | 10,0 | 10,9 | 10,6 | |
| Długotrwale ³ | 48,0 | 46,1 | 46,2 | |
| Powyżej 50. roku życia | 29,6 | 28,7 | 29,0 | |
| Korzystający ze świadczeń pomocy społecznej | 3,0 | 2,4 | 2,7 | |
| Posiadający co najmniej jedno dziecko w wieku do 6. roku życia | 15,3 | 13,7 | 13,4 | |
| Osoby z niepełnosprawnością | 9,7 | 7,4 | 7,3 | |

Wykres 3. Bezrobotni zarejestrowani na 1 ofertę pracy (stan w końcu miesiąca)



³ Długotrwale bezrobotni to osoby pozostające w rejestrze powiatowego urzędu pracy łącznie przez okres ponad 12 m-cy w okresie ostatnich 2 lat, z wyłączeniem okresów odbywania stażu i przygotowania zawodowego dorosłych w miejscu pracy.

W grudniu 2024 r. do powiatowych urzędów pracy zgłoszono 4694 **oferty zatrudnienia**⁴, tj. o 3,0 tys. ofert mniej niż przed rokiem oraz o 289 ofert mniej niż przed miesiącem. W końcu grudnia 2024 r. 3991 miejsc pracy pozostawało nierozdysponowanych, co oznacza, że na 1 ofertę pracy przypadało 14 bezrobotnych (przed rokiem – 12 bezrobotnych, przed miesiącem – 11 bezrobotnych).

W końcu grudnia 2024 r. w województwie zgłoszono zwolnienia grupowe z 8 zakładów (7 z sektora prywatnego) i objęły one 1762 pracowników. Rok wcześniej dotyczyło to 12 zakładów (wszystkie z sektora prywatnego) i 2214 pracowników, a miesiąc wcześniej – 12 zakładów (11 z sektora prywatnego) i 1532 osób.

Wynagrodzenia

W grudniu 2024 r. przeciętne miesięczne wynagrodzenia brutto w sektorze przedsiębiorstw wzrosło w skali roku, a także w skali miesiąca.

Przeciętne miesięczne wynagrodzenie brutto w sektorze przedsiębiorstw⁵ w województwie w grudniu 2024 r. wyniosło 9436,79 zł i było wyższe o 8,7% w relacji do grudnia poprzedniego roku (w grudniu 2023 r. zwiększyło się o 9,6% w skali roku).

W kraju przeciętne wynagrodzenie w grudniu 2024 r. wyniosło 8821,25 zł i wzrosło w ciągu roku o 9,8%.

Tablica 4. Przeciętne miesięczne wynagrodzenia brutto w sektorze przedsiębiorstw

| WYSZCZEGÓLNIENIE | 12 2024 | | 01–12 2024 | |
|---|----------------|---------------|----------------|------------------|
| | w zł | 12 2023 = 100 | w zł | 01–12 2023 = 100 |
| OGÓŁEM | 9436,79 | 108,7 | 8673,23 | 110,5 |
| w tym: | | | | |
| Przemysł | 10386,76 | 109,1 | 9178,00 | 109,9 |
| w tym: | | | | |
| przetwórstwo przemysłowe | 8643,13 | 107,9 | 8411,66 | 110,9 |
| dostawa wody; gospodarowanie ściekami i odpadami; rekultywacja ^Δ | 8403,67 | 112,0 | 7286,82 | 110,9 |
| Budownictwo | 9155,42 | 110,9 | 8795,47 | 117,0 |
| Handel; naprawa pojazdów samochodowych ^Δ | 8019,17 | 112,3 | 7567,54 | 111,7 |
| Transport i gospodarka magazynowa | 7786,59 | 105,8 | 7486,38 | 107,8 |
| Zakwaterowanie i gastronomia ^Δ | 6408,45 | 109,5 | 6423,26 | 113,9 |
| Informacja i komunikacja | 14056,90 | 104,3 | 13399,97 | 104,2 |
| Obsługa rynku nieruchomości ^Δ | 8913,14 | 112,2 | 7612,42 | 109,5 |
| Działalność profesjonalna, naukowa i techniczna ^a | 10825,91 | 105,8 | 10383,92 | 108,4 |
| Administrowanie i działalność wspierająca ^Δ | 6736,23 | 109,7 | 6598,37 | 113,6 |
| Działalność związana z kulturą, rozrywką i rekreacją | 8759,34 | 118,2 | 7238,43 | 116,7 |
| Pozostała działalność usługowa | 7385,87 | 108,3 | 7379,66 | 109,3 |

a Nie obejmuje działań Badania naukowe i prace rozwojowe oraz Działalność weterynaryjna.

W porównaniu do grudnia 2023 r. wzrost przeciętnych wynagrodzeń odnotowano we wszystkich sekcjach sektora przedsiębiorstw, w tym największy w działalności związanej z kulturą, rozrywką i rekreacją (o 18,2%), a najmniejszy – w informacji i komunikacji (o 4,3%).

Wykres 4. Odchylenia względne przeciętnych miesięcznych wynagrodzeń brutto od średniego wynagrodzenia w sektorze przedsiębiorstw w województwie według wybranych sekcji w grudniu 2024 r.



a Nie obejmuje działań Badania naukowe i prace rozwojowe oraz Działalność weterynaryjna.

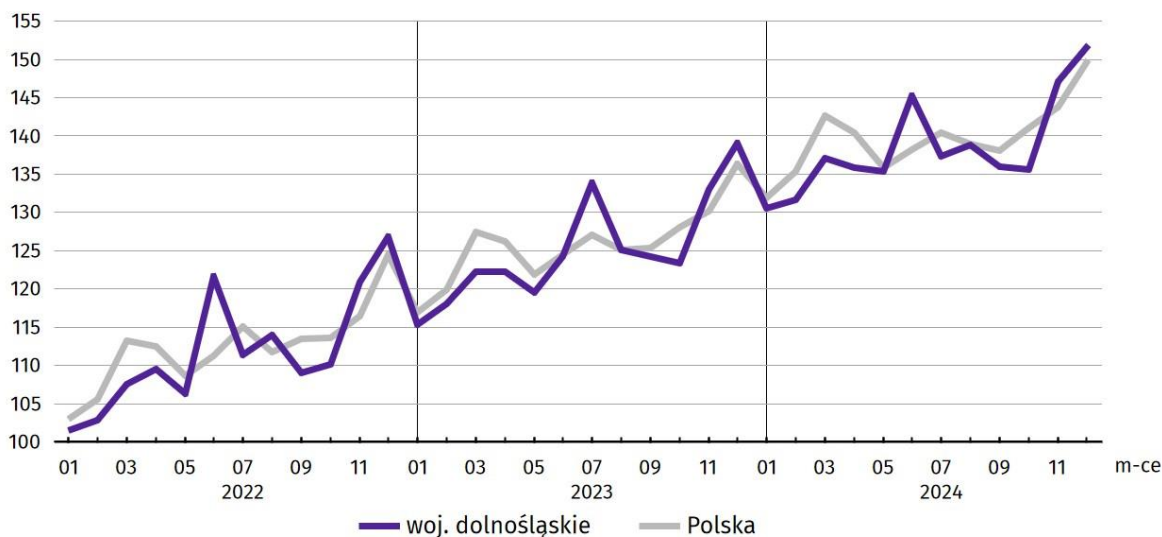
⁴ Dotyczy wolnych miejsc pracy i miejsc aktywizacji zawodowej.

⁵ Załącznik do objaśnień sprawozdawczości z zatrudnienia i wynagrodzeń http://form.stat.gov.pl/formularze/2024/objasnienia/zalacznik_do_objasnien.pdf.

W odniesieniu do przeciętnego wynagrodzenia w sektorze przedsiębiorstw w województwie w grudniu 2024 r. najwyższe wynagrodzenie otrzymali pracujący w informacji i komunikacji (wyższe o 49,0%), a także w działalności profesjonalnej, naukowej i technicznej (o 14,7%). W pozostałych sekcjach poziom płac był niższy od przeciętnej. Stosunkowo najniższe przeciętne wynagrodzenie brutto wystąpiło w zakwaterowaniu i gastronomii (o 32,1% niższe od przeciętnego wynagrodzenia w sektorze przedsiębiorstw), w administrowaniu i działalności wspierającej (niższe o 28,6%) oraz w pozostałej działalności usługowej (niższe o 21,7%).

W relacji do listopada 2024 r. przeciętne miesięczne wynagrodzenie brutto ukształtowało się na poziomie wyższym o 3,0%.

Wykres 5. Dynamika przeciętnego miesięcznego wynagrodzenia brutto w sektorze przedsiębiorstw (przeciętna miesięczna 2021 = 100)



W 2024 r. przeciętne miesięczne wynagrodzenie brutto w sektorze przedsiębiorstw ukształtowało się na poziomie 8673,23 zł, tj. o 10,5% wyższym niż w 2023 r. (wobec wzrostu o 12,3% przed rokiem).

Rolnictwo

Na rynku rolnym w grudniu 2024 r. przeciętne ceny skupu pszenicy i żyta były wyższe zarówno w ujęciu miesięcznym, jak i rocznym. W skali miesiąca i roku za żywiec drobiowy i wołowy płacono więcej, a za żywiec wieprzowy mniej. W skupie mleka zaobserwowano wzrost ceny w porównaniu do listopada 2024 r. oraz w relacji do grudnia 2023 r.

W grudniu 2024 r. średnia temperatura powietrza⁶ na obszarze województwa dolnośląskiego wyniosła 2,1°C (tj. o 1,6°C więcej niż średnio w wieloleciu 1991–2020). Przeciętna suma opadów atmosferycznych wyniosła 17,5 mm i była niższa od przeciętnej wysokości opadów zaobserwowanej w ww. wieloleciu (wynoszącej ok. 29 mm). Odnotowano 2 dni z pokrywą śnieżną w Kłodzku.

W grudniu 2024 r. łącznie **skupiono 54,0 tys. ton zbóż podstawowych**, tj. mniej niż przed rokiem (o 28,1%) i mniej niż przed miesiącem (o 9,5%). W skali roku skup pszenicy zmniejszył się o 22,8%, a żyta o 26,8%. W ciągu miesiąca odnotowano również zmniejszenie skupu pszenicy (o 7,4%) oraz żyta (o 13,1%).

Tablica 5. Skup zbóż^a

| Wyszczególnienie | 07–12 2024 | | 12 2024 | | |
|---------------------------------------|------------|---|------------|---------------|---------------|
| | w tys. ton | analogiczny okres poprzedniego roku = 100 | w tys. ton | 12 2023 = 100 | 11 2024 = 100 |
| Ziarno zbóż podstawowych ^b | 506,5 | 60,7 | 54,0 | 71,9 | 90,5 |
| w tym: | | | | | |
| pszenica | 359,4 | 65,4 | 47,4 | 77,2 | 92,6 |
| żyto | 5,7 | 53,0 | 0,7 | 73,2 | 86,9 |

a Bez skupu realizowanego przez osoby fizyczne. b Obejmuje: pszenicę, żyto, jęczmień, owies, pszenżyto; łącznie z mieszankami zbożowymi, bez ziarna siewnego.

⁶ Przeciętne wartości temperatur i opadów obliczono jako średnie arytmetyczne przeciętnych miesięcznych wartości z czterech stacji hydrologiczno-meteorologicznych Instytutu Meteorologii i Gospodarki Wodnej, zlokalizowanych w Jeleniej Górze, Kłodzku, Legnicy i Wrocławiu.

W grudniu 2024 r. **skup żywca rzeźnego** ogółem wyniósł 4,3 tys. ton, tj. więcej o 14,9% niż rok wcześniej i o 18,3% mniej niż przed miesiącem. Skup żywca wieprzowego i wołowego zmniejszył się w skali roku (odpowiednio o 74,2% i 1,9%), natomiast skup żywca drobiowego zwiększył się o 28,6%. W skali miesiąca skupiono znacznie więcej bydła (o 53,4%), a mniej drobiu oraz trzody chlewnej (odpowiednio o 21,1% i 5,3%).

W grudniu 2024 r. skupiono 14,2 mln l **mleka**, tj. więcej zarówno w skali roku (o 1,0%), jak i w skali miesiąca (o 5,5%).

Tablica 6. Skup podstawowych produktów zwierzęcych^a

| Wyszczególnienie | 01-12 2024 | | 12 2024 | | |
|----------------------------|------------|------------------|------------|---------------|---------------|
| | w tys. ton | 01-12 2023 = 100 | w tys. ton | 12 2023 = 100 | 11 2024 = 100 |
| Żywiec rzeźny ^b | 65,8 | 111,6 | 4,3 | 114,9 | 81,7 |
| w tym: | | | | | |
| bydło (bez cieląt) | 4,5 | 80,8 | 0,3 | 98,1 | 153,4 |
| trzoda chlewna | 5,8 | 128,2 | 0,1 | 25,8 | 94,7 |
| drób | 55,5 | 113,6 | 3,9 | 128,6 | 78,9 |
| Mleko ^c | 176,3 | 101,3 | 14,2 | 101,0 | 105,5 |

a W okresie lipiec-grudzień bez skupu realizowanego przez osoby fizyczne. b Obejmuje bydło, cielęta, trzodę chlewną, owce, konie i drób; w wadze żywej. c W milionach litrów.

W grudniu 2024 r. **przeciętne ceny skupu** pszenicy i żyta były wyższe zarówno w ujęciu rocznym (odpowiednio o 8,5% i 17,7%), jak i w ujęciu miesięcznym (odpowiednio o 2,4% i 9,3%).

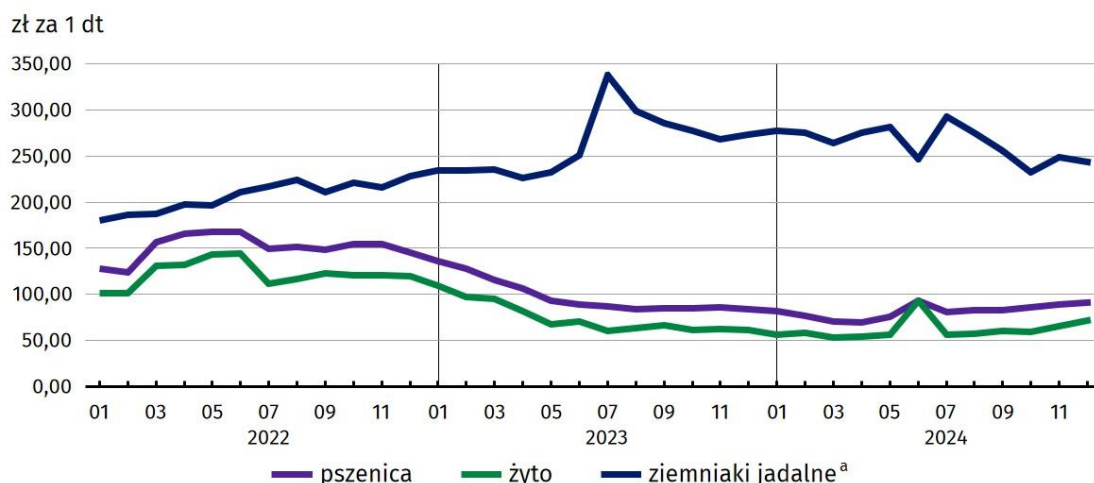
Tablica 7. Przeciętne ceny w skupie podstawowych produktów rolnych

| Wyszczególnienie | 01-12 2024 | | 12 2024 | | |
|-----------------------------------|------------|------------------|---------|---------------|---------------|
| | w zł | 01-12 2023 = 100 | w zł | 12 2023 = 100 | 11 2024 = 100 |
| Ziarno zbóż ^a za 1 dt: | | | | | |
| pszenica | 79,97 | 83,7 | 91,48 | 108,5 | 102,4 |
| żyto | 58,79 | 86,0 | 72,12 | 117,7 | 109,3 |
| Żywiec rzeźny za 1 kg wagi żywej: | | | | | |
| bydło (bez cieląt) | 8,91 | 95,5 | 10,03 | 102,0 | 100,0 |
| trzoda chlewna | 8,08 | 87,0 | 6,39 | 83,3 | 95,4 |
| drób | 5,41 | 90,3 | 5,67 | 104,3 | 103,3 |
| Mleko za 1 hl | 210,31 | 99,6 | 252,41 | 118,5 | 107,5 |

a Bez ziarna siewnego.

W relacji do grudnia 2023 r. zmniejszyła się cena skupu trzody chlewnej (o 16,7%), a zwiększyła cena skupu drobiu i bydła (odpowiednio o 4,3% i 2,0%). W odniesieniu do listopada 2024 r., wzrosła cena żywca drobiowego (o 3,3%), nie zmieniła się cena żywca wołowego oraz spadła cena żywca wieprzowego (o 4,6%).

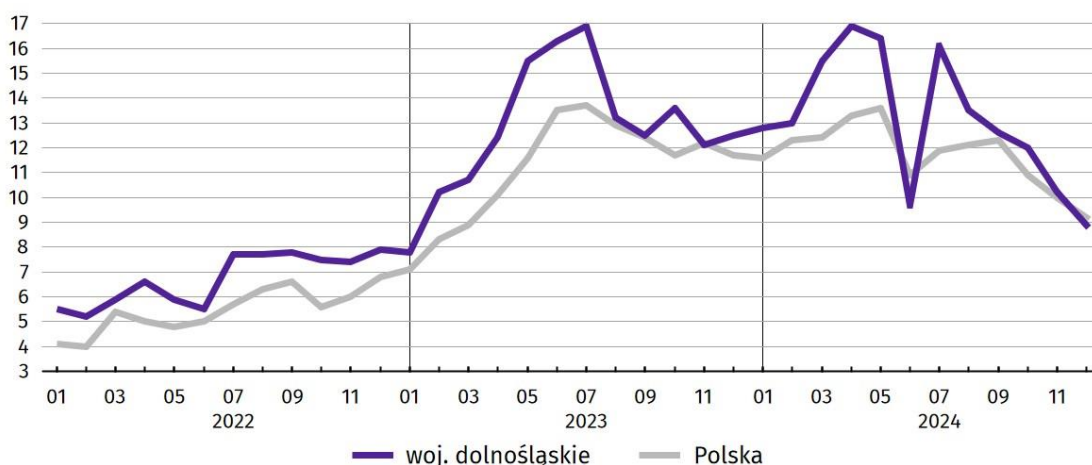
Wykres 6. Przeciętne ceny skupu zbóż i targowiskowe ceny ziemniaków



a W lipcu 2023 r. – wczesne.

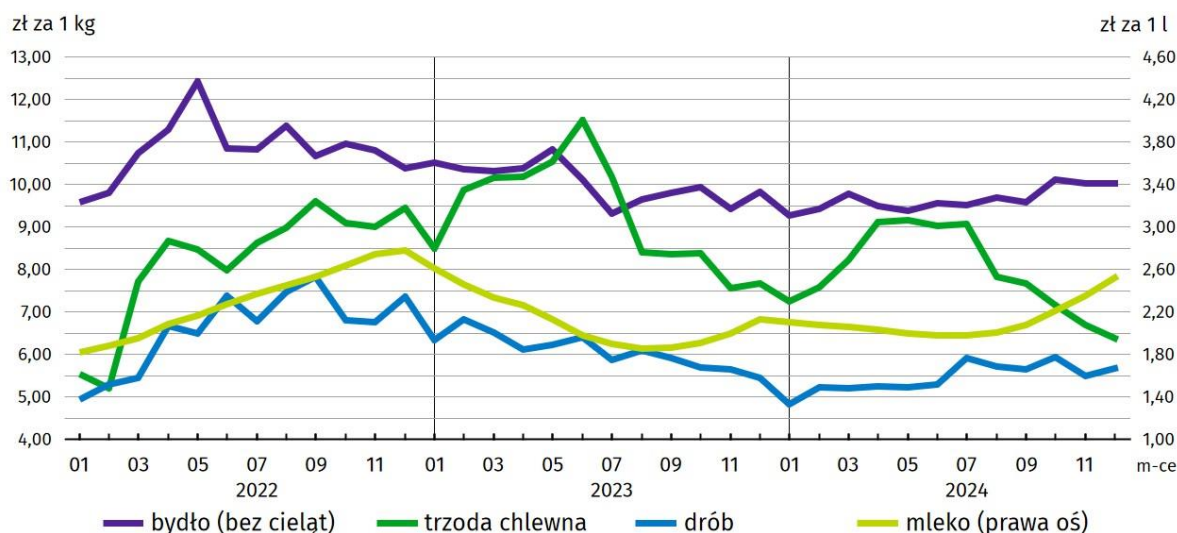
Cena 1 kg żywca wieprzowego (w wadze żywej) w grudniu 2024 r. równoważyła wartość 8,9 kg żyta (według cen w skupie), wobec 10,2 kg przed miesiącem i 12,5 kg w grudniu 2023 r.

Wykres 7. Relacja przeciętnych cen skupu 1 kg żywca wieprzowego do cen 1 kg żyta w skupie



Średnia cena skupu mleka w grudniu 2024 r. ukształtowała się na poziomie 252,41 zł za 1 hl, tj. wyższym o 18,5% niż w grudniu 2023 r. i o 7,5% wyższym niż w listopadzie 2024 r.

Wykres 8. Przeciętne ceny skupu żywca i mleka



Przemysł i budownictwo

Produkcja sprzedana przemysłu w grudniu 2024 r. osiągnęła wartość (w cenach bieżących) 15266,3 mln zł i była (w cenach stałych) o 14,9% niższa niż przed rokiem (wówczas notowano spadek o 7,3%). Równocześnie w skali roku zanotowano spadek (w cenach bieżących) produkcji budowlano-montażowej o 16,5% (przed rokiem wystąpił wzrost o 26,7%).

Produkcja sprzedana w przetwórstwie przemysłowym, stanowiąca 76,3% produkcji przemysłowej ogółem, w porównaniu z grudniem 2023 r. zmniejszyła się (w cenach stałych) o 20,3% (wobec spadku o 8,8% w grudniu 2023 r.). W sekcji dostawa wody; gospodarowanie ściekami i odpadami; rekultywacja odnotowano spadek o 0,3% (wobec wzrostu o 14,7% w grudniu 2023 r.).

Wyższy niż w grudniu 2024 r. poziom produkcji sprzedanej wystąpił w 17 (spośród 30 występujących w województwie) działach przemysłu, w tym m.in. w produkcji: komputerów, wyrobów elektronicznych i optycznych (o 20,0%) oraz artykułów spożywczych (o 11,3%). Niższy poziom produkcji sprzedanej wystąpił m.in. w produkcji pojazdów samochodowych, przyczep i naczep (o 40,1%), chemikaliów i wyrobów chemicznych (o 16,6%) oraz wyrobów z metali (o 15,1%).

Tablica 8. Dynamika (w cenach stałych) i struktura (w cenach bieżących) produkcji sprzedanej przemysłu

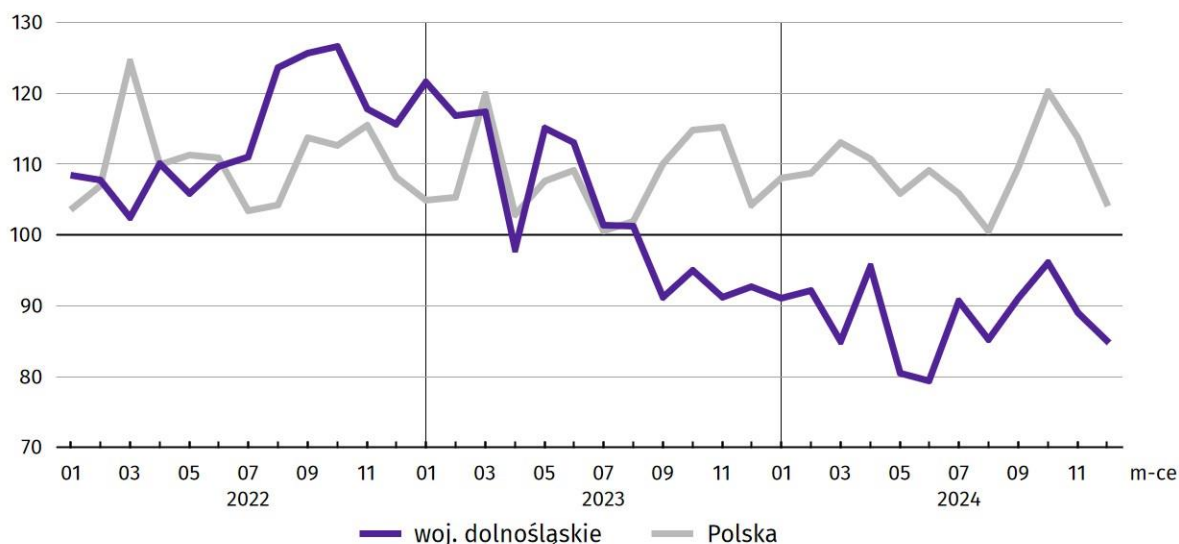
| Wyszczególnienie | 12 2024 | 01–12 2024 | |
|---|-------------|---|--------------|
| | | analogiczny okres roku poprzedniego = 100 | w odsetkach |
| OGÓŁEM | 85,1 | 88,0 | 100,0 |
| w tym: | | | |
| Przetwórstwo przemysłowe | 79,7 | 85,3 | 79,8 |
| w tym produkcja: | | | |
| artykułów spożywczych | 111,3 | 107,5 | 6,5 |
| papieru i wyrobów z papieru | 95,7 | 106,9 | 2,6 |
| chemikaliów i wyrobów chemicznych | 83,4 | 104,1 | 5,5 |
| wyrobów z gumy i tworzyw sztucznych | 95,5 | 89,1 | 6,9 |
| wyrobów z metali ^Δ | 84,9 | 83,4 | 6,3 |
| komputerów, wyrobów elektronicznych i optycznych | 120,0 | 127,1 | 2,7 |
| maszyn i urządzeń ^Δ | 91,7 | 100,1 | 5,1 |
| pojazdów samochodowych, przyczep i naczep ^Δ | 59,9 | 94,4 | 22,7 |
| Dostawa wody; gospodarowanie ściekami i odpadami; rekultywacja ^Δ | 99,7 | 107,2 | 2,8 |

W porównaniu z listopadem 2024 r. produkcja sprzedana przemysłu zmniejszyła się (w cenach stałych) o 15,9%, a w przetwórstwie przemysłowym o 18,8%.

Na 1 zatrudnionego produkcja sprzedana przemysłu w grudniu 2024 r. wyniosła (w cenach bieżących) 68,5 tys. zł i była (w cenach stałych) o 12,6% niższa niż przed rokiem, przy niższym o 2,7% przeciętnym zatrudnieniu i wzroście przeciętnego miesięcznego wynagrodzenia brutto o 9,1%.

W 2024 r. produkcja sprzedana przemysłu wyniosła (w cenach bieżących) 213617,8 mln zł i była (w cenach stałych) niższa w porównaniu z 2023 r. – o 12,0%. W przetwórstwie przemysłowym produkcja zmniejszyła się o 14,7%, a w sekcji dostawa wody; gospodarowanie ściekami i odpadami; rekultywacja wzrosła – o 7,2%.

Wykres 9. Dynamika produkcji sprzedanej przemysłu (przeciętna miesięczna 2021 = 100; ceny stałe)



Produkcja sprzedana budownictwa (w cenach bieżących) w grudniu 2024 r. wyniosła 2513,6 mln zł i była o 15,1% niższa niż w grudniu 2023 r. (kiedy odnotowano wzrost o 21,5%).

W porównaniu z listopadem 2024 r. produkcja sprzedana budownictwa wzrosła o 1,7%.

Wydajność pracy w budownictwie, mierzona wartością produkcji sprzedanej budownictwa w przeliczeniu na 1 zatrudnionego, w grudniu 2024 r. ukształtowała się na poziomie 86,9 tys. zł (w cenach bieżących) i była o 14,9% niższa niż przed rokiem, przy mniejszym o 0,3% przeciętnym zatrudnieniu i wyższym o 10,9% przeciętnym miesięcznym wynagrodzeniu brutto.

W 2024 r. produkcja sprzedana budownictwa osiągnęła wartość 25805,9 mln zł, tj. o 4,3% niższą w porównaniu z 2023 r. (w 2023 r. notowano wzrost o 14,3%).

Produkcja budowlano-montażowa (w cenach bieżących) w grudniu 2024 r. ukształtowała się na poziomie 1249,3 mln zł i stanowiła 49,7% ogółu produkcji sprzedanej budownictwa. W porównaniu do grudnia 2023 r. produkcja budowlano-montażowa zmniejszyła się o 16,5%, a w odniesieniu do listopada 2024 r. spadła o 0,3%.

W strukturze produkcji budowlano-montażowej największy udział (50,8%) miały podmioty, których podstawowym rodzajem działalności są roboty związane z budową obiektów inżynierii lądowej i wodnej. W skali roku wartość produkcji zrealizowanej w tym dziale zwiększyła się o 11,9%. Podmioty, których podstawowym rodzajem działalności były roboty budowlane specjalistyczne zanotowały spadek o 36,9%, natomiast te, których podstawowym rodzajem działalności była budowa budynków – spadek o 12,5%.

Tablica 9. Dynamika i struktura produkcji budowlano-montażowej (w cenach bieżących)

| Działy budownictwa | 12 2024 | 01–12 2024 | |
|--|---|--------------|--------------|
| | analogiczny okres roku poprzedniego = 100 | | w odsetkach |
| OGÓŁEM | 83,5 | 100,6 | 100,0 |
| Budowa budynków ^Δ | 87,5 | 122,4 | 12,9 |
| Budowa obiektów inżynierii lądowej i wodnej ^Δ | 111,9 | 99,3 | 41,7 |
| Roboty budowlane specjalistyczne | 63,1 | 96,9 | 45,4 |

W porównaniu do listopada 2024 r. wzrost produkcji budowlano-montażowej odnotowano w tych podmiotach, których podstawowym rodzajem działalności były roboty budowlane specjalistyczne (o 4,8%) oraz budowa obiektów inżynierii lądowej i wodnej (o 0,1%), natomiast spadek zanotowano w podmiotach zajmujących się budową budynków (o 21,0%).

W 2024 r. produkcja budowlano-montażowa ukształtowała się na poziomie 11966,1 mln zł i stanowiła 46,4% wartości ogółu produkcji sprzedanej budownictwa. W ciągu roku jej wartość zwiększyła się o 0,6%. W strukturze produkcji budowlano-montażowej największy udział miały podmioty, których podstawowym rodzajem działalności były roboty budowlane specjalistyczne (45,4%).

Budownictwo mieszkaniowe

W grudniu 2024 r. w porównaniu z analogicznym miesiącem 2023 r. zwiększyła się liczba mieszkań oddanych do użytkowania (o 15,8%). Zmniejszyła się natomiast liczba mieszkań, na których budowę wydano pozwolenia lub dokonano zgłoszenia z projektem budowlanym (o 13,5%) oraz liczba mieszkań, których budowę rozpoczęto (o 34,6%).

Według wstępnych danych⁷ w grudniu 2024 r. w województwie **przekazano do użytkowania** 1794 mieszkania, tj. o 15,8% więcej niż przed rokiem. W kraju oddano do użytkowania o 0,7% mniej mieszkań niż rok wcześniej.

W grudniu 2024 r. inwestorzy budujący na sprzedaż lub wynajem przekazali 1314 mieszkań, a inwestorzy indywidualni – 462 mieszkania (przed rokiem w tych formach budownictwa oddano odpowiednio 1141 i 408 mieszkań). Ponadto oddano do użytkowania 18 mieszkań społecznych czynszowych.

Mieszkania oddane do użytkowania w województwie dolnośląskim w grudniu 2024 r. stanowiły 8,5% mieszkań oddanych do użytkowania w kraju.

Tablica 10. Liczba mieszkań oddanych do użytkowania w 2024 r.

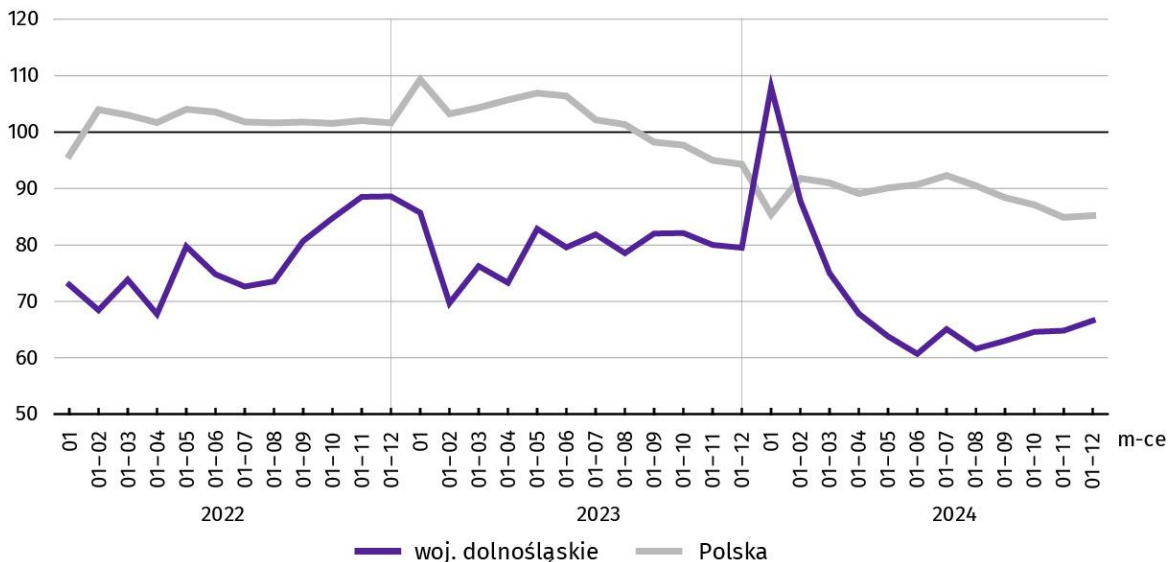
| Formy budownictwa | Mieszkania oddane do użytkowania | | | Przeciętna powierzchnia użytkowa 1 mieszkania w m ² |
|---|----------------------------------|--------------|------------------|--|
| | w liczbach bezwzględnych | w odsetkach | 01–12 2023 = 100 | |
| OGÓŁEM | 16622 | 100,0 | 83,7 | 86,2 |
| Indywidualne ^a | 5051 | 30,4 | 88,2 | 141,4 |
| Przeznaczone na sprzedaż lub wynajem ^b | 11294 | 68,0 | 83,8 | 62,5 |
| Spółdzielcze | 78 | 0,5 | 82,1 | 50,1 |
| Komunalne | 106 | 0,6 | 63,9 | 39,5 |
| Spółeczne czynszowe | 90 | 0,5 | 23,0 | 53,7 |
| Zakładowe | 3 | 0,0 | 300,0 | 102,0 |

a Realizowane na użytek własny inwestora. b łącznie z budownictwem osób fizycznych przeznaczonym na sprzedaż lub wynajem w celu osiągnięcia zysku.

W 2024 r. oddano do użytkowania 16622 mieszkania, tj. o 3232 mniej (16,3%) niż w 2023 r. Zmniejszenie liczby oddanych mieszkań odnotowano w każdej formie budownictwa mieszkaniowego, poza budownictwem zakładowym (3 oddane mieszkania wobec 1 w 2023 r.).

⁷ Dane meldunkowe – mogą ulec zmianie po opracowaniu sprawozdań kwartalnych.

Wykres 10. Dynamika mieszkań oddanych do użytkowania (analogiczny okres 2021 = 100)

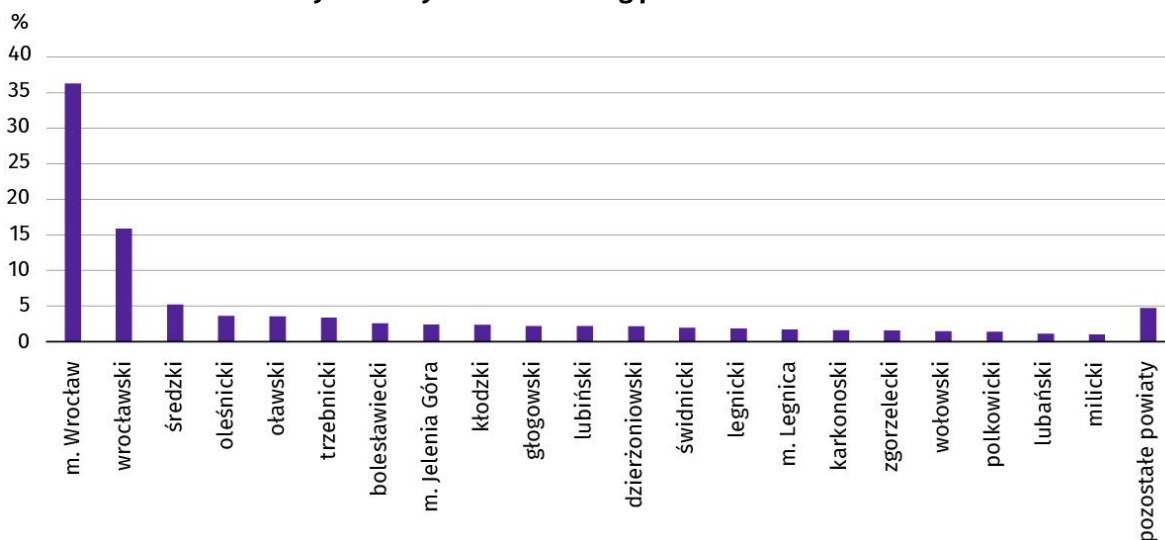


Przeciętna powierzchnia mieszkania oddanego do użytkowania w 2024 r. wyniosła 86,2 m² i była o 0,3 m² większa niż w 2023 r. Największe mieszkania wybudowali inwestorzy indywidualni. Spadek przeciętnej powierzchni oddanego mieszkania odnotowano w budownictwie przeznaczonym na sprzedaż lub wynajem oraz w budownictwie komunalnym.

W 2024 r. najwięcej mieszkań przekazano do użytkowania na terenie Wrocławia – 36,3% (6028 mieszkań) ogółu oddanych w województwie, a następnie w powiecie wrocławskim – 15,9% (2637 mieszkań). Najmniej mieszkań przekazano w powiecie górowskim – 0,3% (43 mieszkania) oraz w Wałbrzychu i w powiecie lwóweckim – po 0,4% (odpowiednio 59 i 63 mieszkania).

Mieszkania o największej przeciętnej powierzchni użytkowej powstały na terenie powiatów: górowskiego (143,0 m²), złotoryjskiego (139,3 m²) i ząbkowickiego (138,3 m²). Najmniejsze mieszkania wybudowano: w Legnicy (56,1 m²), we Wrocławiu (58,4 m²) oraz w Jeleniej Górze (58,7 m²).

Wykres 11. Struktura mieszkań oddanych do użytkowania według powiatów w 2024 r.



W grudniu 2024 r. starostwa powiatowe wydały **pozwolenia na budowę lub dokonano zgłoszenia z projektem budowlanym** 2147 nowych mieszkań. Było to o 13,5% mniej niż w analogicznym miesiącu 2023 r. Najwięcej pozwoleń (77,5% ogólnej liczby) dotyczyło mieszkań przeznaczonych na sprzedaż lub wynajem.

W omawianym miesiącu **rozpoczęto budowę** 1065 mieszkań, czyli w relacji do poprzedniego roku mniej o 34,6%. Najwięcej mieszkań (tj. 75,7%) mają wybudować inwestorzy budujący na sprzedaż lub wynajem.

Tablica 11. Liczba mieszkań, na których budowę wydano pozwolenia lub dokonano zgłoszenia z projektem budowlanym oraz których budowę rozpoczęto w 2024 r.

| Formy budownictwa | Mieszkania, na których budowę wydano pozwolenia lub dokonano zgłoszenia z projektem budowlanym | | | Mieszkania, których budowę rozpoczęto | | |
|---|--|--------------|------------------|---------------------------------------|--------------|------------------|
| | w liczbach bezwzględnych | w odsetkach | 01-12 2023 = 100 | w liczbach bezwzględnych | w odsetkach | 01-12 2023 = 100 |
| OGÓŁEM | 28091 | 100,0 | 148,0 | 23209 | 100,0 | 121,9 |
| Indywidualne ^a | 6016 | 21,4 | 118,2 | 5555 | 23,9 | 117,3 |
| Przeznaczone na sprzedaż lub wynajem ^b | 21577 | 76,8 | 156,7 | 17295 | 74,5 | 124,8 |
| Spółdzielcze | – | – | – | 84 | 0,4 | 466,7 |
| Komunalne | 194 | 0,7 | 373,1 | 57 | 0,3 | 55,9 |
| Spółeczne czynszowe | 304 | 1,1 | 490,3 | 218 | 0,9 | 68,6 |

a Realizowane na użytek własny inwestora. b Łącznie z budownictwem osób fizycznych przeznaczonym na sprzedaż lub wynajem w celu osiągnięcia zysku.

Rynek wewnętrzny

W grudniu 2024 r. wartość sprzedaży detalicznej zmniejszyła się w porównaniu z poprzednim rokiem. Większa była natomiast sprzedaż hurtowa zrealizowana przez przedsiębiorstwa handlowe, a mniejsza w przypadku przedsiębiorstw niehandlowych.

Sprzedaż detaliczna zrealizowana przez przedsiębiorstwa handlowe i niehandlowe w grudniu 2024 r. zmniejszyła się o 2,7% w porównaniu z grudniem 2023 r. (kiedy notowano spadek o 2,9%). Największy wzrost sprzedaży detalicznej odnotowano w grupach: pozostała sprzedaż detaliczna w niewyspecjalizowanych sklepach (o 52,7%), tekstylia, odzież, obuwie (o 9,7%) oraz farmaceutyki, kosmetyki, sprzęt ortopedyczny (o 5,5%), natomiast największy spadek w grupach: pozostałe (o 20,2%), pojazdy samochodowe, motocykle, części (o 14,7%) oraz paliwa stałe, ciekłe i gazowe (o 14,5%).

W porównaniu do listopada 2024 r. sprzedaż detaliczna zwiększyła się o 10,9%. Największy wzrost w skali miesiąca odnotowano w grupach: pozostała sprzedaż w niewyspecjalizowanych sklepach (o 27,5%), meble, RTV, AGD (o 26,5%) oraz prasa, książki, pozostała sprzedaż w wyspecjalizowanych sklepach (o 24,8%), natomiast największy spadek w grupie tekstylia, odzież, obuwie (o 10,4%).

W 2024 r. sprzedaż detaliczna była niższa o 4,9% niż w 2023 r. (wobec wzrostu o 1,3% w 2023 r.).

Tablica 12. Dynamika i struktura (w cenach bieżących) sprzedaży detalicznej

| Wyszczególnienie | 12 2024 | 01-12 2024 | |
|--|---|-------------|--------------|
| | analogiczny okres roku poprzedniego = 100 | w odsetkach | |
| OGÓŁEM^a | 97,3 | 95,1 | 100,0 |
| w tym: | | | |
| Pojazdy samochodowe, motocykle, części | 85,3 | 89,8 | 10,8 |
| Paliwa stałe, ciekłe i gazowe | 85,5 | 92,8 | 3,0 |
| Pozostała sprzedaż detaliczna w niewyspecjalizowanych sklepach | 152,7 | 137,1 | 5,2 |
| Farmaceutyki, kosmetyki, sprzęt ortopedyczny | 105,5 | 99,4 | 4,5 |
| Tekstylia, odzież, obuwie | 109,7 | 111,6 | 15,1 |
| Meble, RTV, AGD | 85,7 | 66,0 | 4,5 |
| Prasa, książki, pozostała sprzedaż w wyspecjalizowanych sklepach | 90,7 | 85,5 | 2,2 |
| Pozostałe | 79,8 | 81,2 | 9,2 |

a Grupowania przedsiębiorstw dokonano na podstawie Polskiej Klasyfikacji Działalności – PKD 2007, zaliczając przedsiębiorstwo do określonej kategorii według przeważającego rodzaju działalności, zgodnie z aktualnym w omawianym okresie stanem organizacyjnym. Odnotowane zmiany (wzrost/spadek) sprzedaży detalicznej w poszczególnych grupach rodzajów działalności przedsiębiorstw mogą zatem również wynikać ze zmiany przeważającego rodzaju działalności przedsiębiorstwa oraz zmian organizacyjnych. Nie ma to wpływu na dynamikę sprzedaży detalicznej ogółem.

Sprzedaż hurtowa (w cenach bieżących) w przedsiębiorstwach handlowych w grudniu 2024 r. była wyższa o 6,2% w relacji do grudnia 2023 r., a w porównaniu do poprzedniego miesiąca – niższa o 7,6%. W przedsiębiorstwach hurtowych odnotowano spadek sprzedaży hurtowej w skali roku – o 0,2%, a w skali miesiąca – spadek o 9,0%.

W 2024 r., w porównaniu do 2023 r., sprzedaż hurtowa w przedsiębiorstwach handlowych zwiększyła się o 3,3%, a w przedsiębiorstwach hurtowych zmalała – o 2,3%.

Podmioty gospodarki narodowej

W grudniu 2024 r. liczba podmiotów gospodarki narodowej wzrosła o 0,1% w stosunku do poprzedniego miesiąca. Zmniejszyła się liczba jednostek, które zostały wpisane (o 5,4%), natomiast znacznie zwiększyła się (o 30,8%) liczba podmiotów wykreślonych z rejestru REGON. Ponadto odnotowano więcej podmiotów, które miały zawieszoną działalność (o 0,3%).

Według stanu na koniec grudnia 2024 r. w rejestrze REGON wpisanych było 445,8 tys. **podmiotów gospodarki narodowej**⁸, tj. o 3,2% więcej niż przed rokiem i o 0,1% więcej niż w końcu listopada 2024 r.

Liczba zarejestrowanych **osób fizycznych** prowadzących działalność gospodarczą wyniosła 303,3 tys. i w porównaniu z analogicznym okresem 2023 r. wzrosła o 3,3%. Do rejestru REGON wpisanych było 85,9 tys. **spółek**, w tym 59,1 tys. spółek handlowych. Liczba tych podmiotów wzrosła w skali roku odpowiednio o 3,2% i 4,9%.

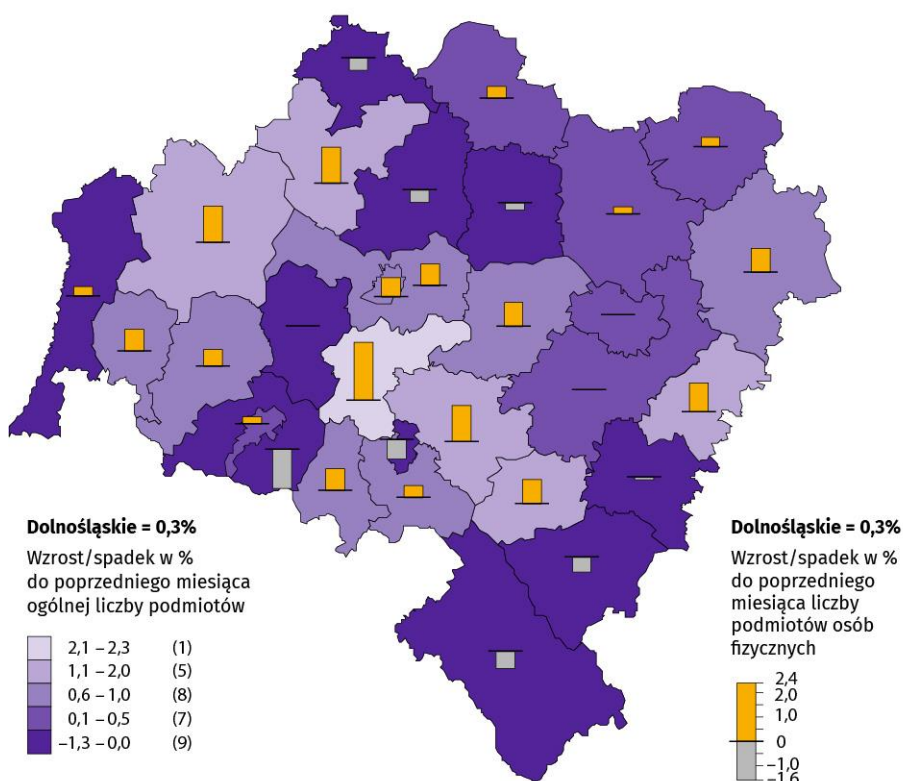
Według przewidywanej liczby pracujących, przeważały podmioty o liczbie pracujących poniżej 10 osób (97,5% ogółu podmiotów). Udział podmiotów o przewidywanej liczbie pracujących 10–49 wyniósł 2,0%, a podmioty powyżej 49 pracujących stanowiły 0,5% wszystkich podmiotów wpisanych do rejestru REGON. W skali roku wzrost liczby podmiotów wystąpił jedynie wśród jednostek najmniejszych – o przewidywanej liczbie pracujących 0–9 (o 3,4%).

W ciągu miesiąca największy wzrost liczby podmiotów odnotowano w sekcji dostawa wody; gospodarowanie ściekami i odpadami; rekultywacja (o 0,5%), natomiast w ciągu roku – w sekcji informacja i komunikacja (o 7,0%).

Według stanu na koniec grudnia 2024 r. w rejestrze REGON 68,0 tys. podmiotów miało **zawieszoną działalność** (o 0,3% więcej niż przed miesiącem). Zdecydowaną większość stanowiły osoby fizyczne prowadzące działalność gospodarczą (92,9%). W ciągu miesiąca wśród podmiotów z zawieszoną działalnością liczba osób fizycznych prowadzących działalność gospodarczą oraz spółek handlowych zwiększyła się o 0,3%.

Mapa 2. Podmioty gospodarki narodowej z zawieszoną działalnością

Stan w końcu grudnia 2024 r.



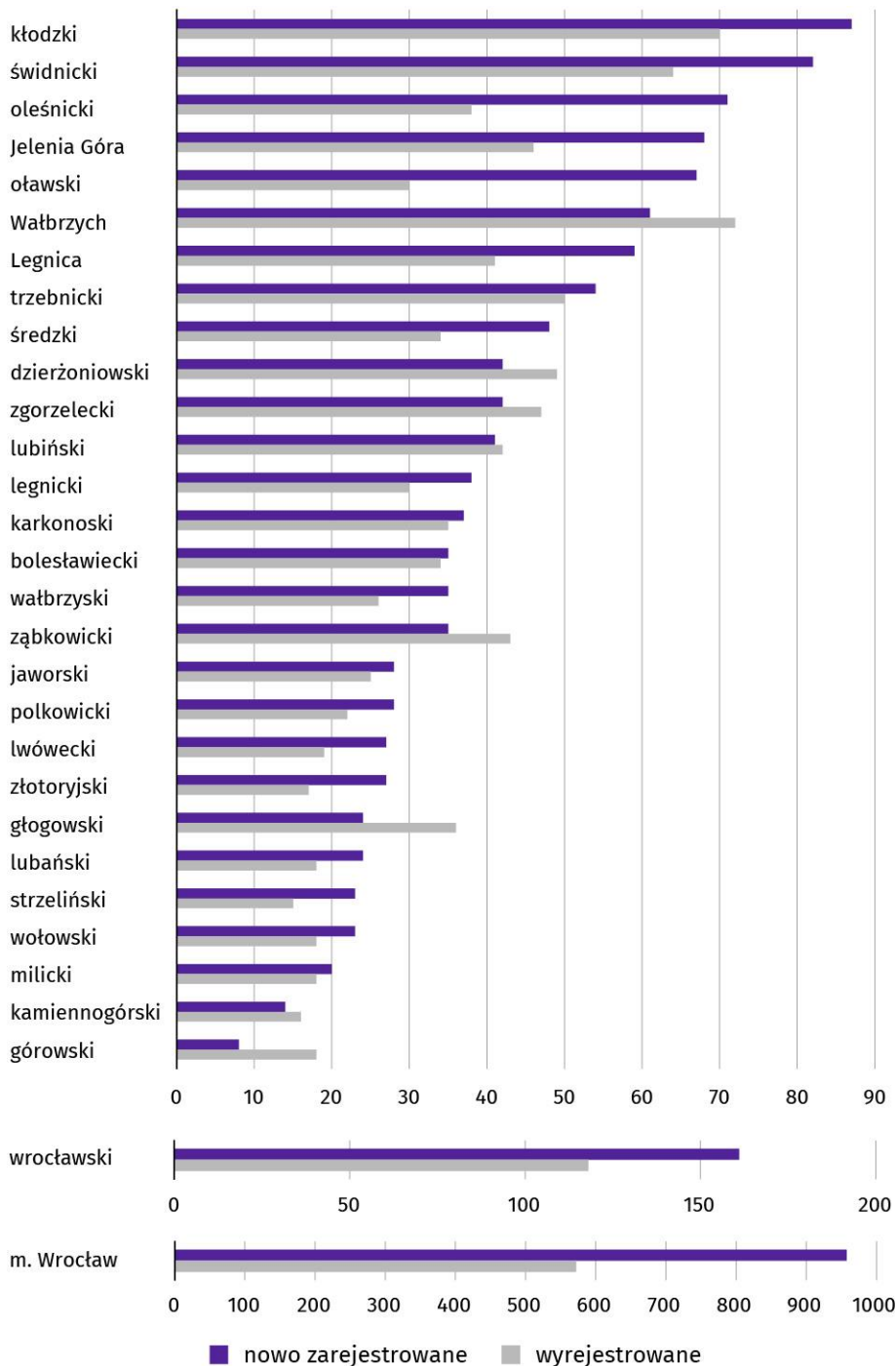
W grudniu 2024 r. do rejestru REGON wpisano 2267 **nowych podmiotów**, tj. o 5,4% mniej niż w poprzednim miesiącu. Wśród nowo zarejestrowanych jednostek przeważały osoby fizyczne prowadzące działalność gospodarczą, których wpisano 1673

⁸ Dotyczy osób prawnych, jednostek organizacyjnych niemających osobowości prawnej oraz osób fizycznych prowadzących działalność gospodarczą (bez osób fizycznych prowadzących gospodarstwa indywidualne w rolnictwie).

(o 12,4% mniej niż w listopadzie 2024 r.). Liczba nowo zarejestrowanych spółek handlowych (424) była większa o 40,4%, w tym spółek z ograniczoną odpowiedzialnością (407) – o 41,3%.

W grudniu 2024 r. **wykreślono** z rejestru REGON 1663 podmioty (o 30,8% więcej niż przed miesiącem), w tym 1337 osób fizycznych prowadzących działalność gospodarczą (odpowiednio o 27,1% więcej) i 236 spółek (więcej o 57,3%), w tym 208 spółek handlowych (więcej o 62,5%).

Wykres 12. Podmioty gospodarki narodowej nowo zarejestrowane i wyrejestrowane w grudniu 2024 r.



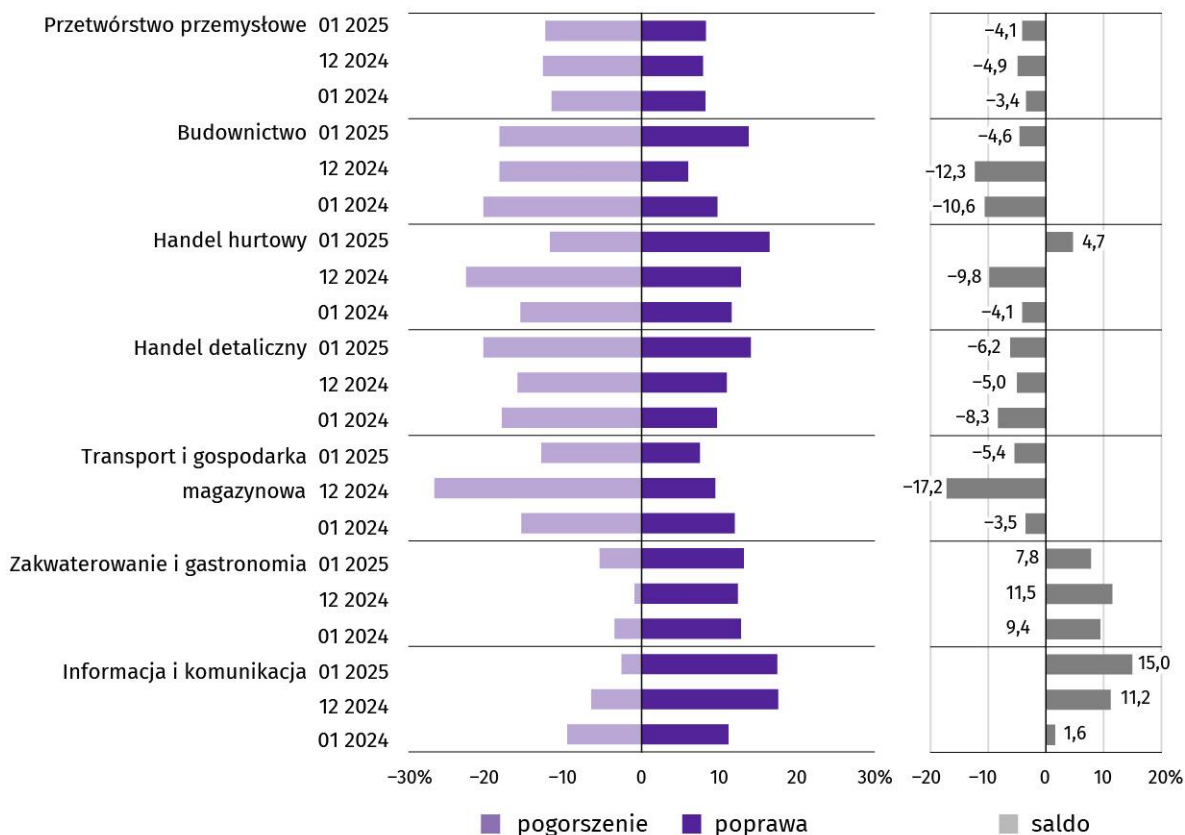
Koniunktura gospodarcza⁹

W styczniu br. w większości badanych obszarów gospodarki oceny koniunktury formułowane przez przedsiębiorców są negatywne. Najbardziej pesymistyczne nastroje gospodarcze panują wśród jednostek zajmujących się handlem detalicznym. Jednak w tym obszarze gospodarki, podobnie jak i w przetwórstwie przemysłowym, wyrażane opinie są na

⁹ Badanie zostało przeprowadzone od 1 do 10 dnia stycznia br. na próbie jednostek przemysłowych, budowlanych, handlowych i usługowych. Odpowiedzi udzielane były na zasadzie dobrowolności. We wszystkich pytaniach prezentowany jest procent (ważony) odpowiedzi respondentów na dany wariant. Dane zostały zagregowane zgodnie z metodologią agregacji (ważenia) stosowaną standardowo w badaniu koniunktury gospodarczej.

poziomie zbliżonym wobec tego z ubiegłego miesiąca. Mimo utrzymanych niekorzystnych ocen, wyższe wartości wskaźnika ogólnego klimatu koniunktury odnotowano w sekcji budownictwo, a także transport i gospodarka magazynowa. Jednak największy wzrost wartości wskaźnika zarejestrowano w handlu hurtowym, o 14,5 w skali miesiąca. Wśród tych podmiotów opinie dotyczące sytuacji w gospodarce są optymistyczne. Korzystniejsze niż w grudniu ub. r. oceny wyrażają także przedsiębiorcy zajmujący się informacją i komunikacją, natomiast wyraźnie mniej korzystne jedynie zajmujący się zakwaterowaniem i gastronomią – spadek wskaźnika o 3,7 wobec grudnia ub. r.

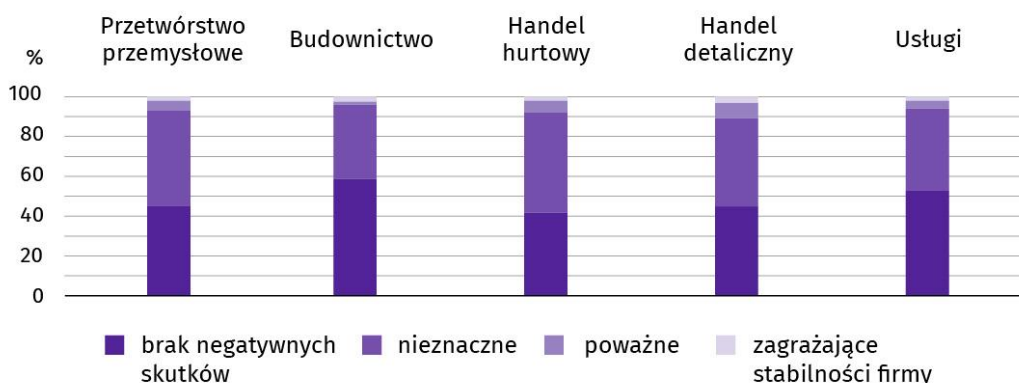
Wykres 13. Wskaźniki ogólnego klimatu koniunktury według rodzaju działalności (sekcje i działy PKD 2007)



Wyniki badania dot. wpływu wojny w Ukrainie na koniunkturę gospodarczą¹⁰

W styczniu br. zdecydowana większość firm (89%–96%) działających w handlu detalicznym, hurtowym, przetwórstwie przemysłowym, usługach oraz w budownictwie spodziewa się, że **wpływ wojny w Ukrainie na ich aktywność będzie nieznaczny lub nieodczuwalny**. Obawy o poważne konsekwencje, a także o skutki zagrażające stabilności przedsiębiorstwa najczęściej pojawiają się wśród podmiotów zajmujących się handlem detalicznym oraz hurtowym (odpowiednio 11% i 8%).

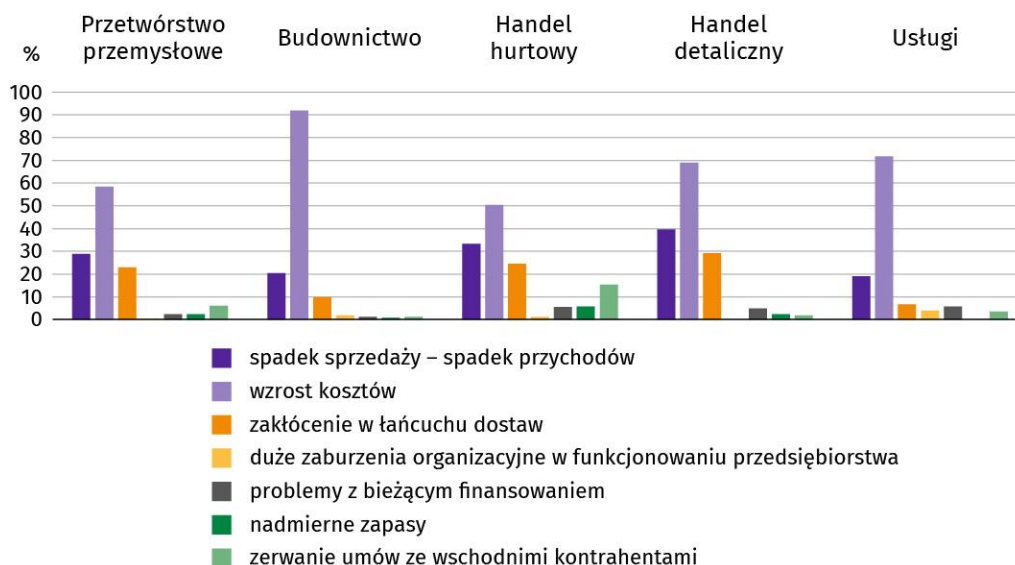
Pyt. 1. Negatywne skutki wojny w Ukrainie i jej konsekwencje dla prowadzonej przez Państwa firmę działalności gospodarczej będą w bieżącym miesiącu:



¹⁰ Badanie zostało przeprowadzone od 1 do 10 dnia stycznia br. na próbie jednostek przemysłowych, budowlanych, handlowych i usługowych. Pytania zostały podzielone na dwie sekcje – pytań dotyczących wpływu wojny w Ukrainie na koniunkturę gospodarczą oraz dotyczących procesów cenowych. Odpowiedzi na cały dodatkowy blok pytań są udzielane na zasadzie dobrowolności. We wszystkich pytaniach prezentowany jest procent (ważony) odpowiedzi respondentów na dany wariant. Dane zostały zagregowane zgodnie z metodologią agregacji (ważenia) stosowaną standardowo w badaniu koniunktury gospodarczej.

Jako **negatywne skutki wojny w Ukrainie** przedsiębiorstwa na ogół wskazują w styczniu br. wzrost kosztów (wymieniany m.in. przez 92% firm budowlanych i 72% firm usługowych), a także spadek sprzedaży (przychodów), który dotyczył m.in. 40% firm handlu detalicznego i 33% firm handlu hurtowego. Zakłócenia w łańcuchu dostaw w największym stopniu dotyczyły podmiotów zajmujących się handlem detalicznym (29%) oraz handlem hurtowym (25%), a zerwanie umów ze wschodnimi kontrahentami – podmiotów zajmujących się handlem hurtowym (15%).

Pyt. 2. Z zaobserwowanych w ostatnim miesiącu negatywnych skutków wojny w Ukrainie najbardziej do Państwa firmy odnoszą się:



W styczniu br. firmy **zatrudniające pracowników z Ukrainy** w różnym stopniu doświadczyły ich fluktuacji w związku z wojną (w poszczególnych działalnościach odpływ zauważyło od 1% do 9% pracodawców, natomiast napływ – od 1% do 11%). Odpływ takich pracowników najczęściej zgłaszały podmioty zajmujące się handlem detalicznym i przetwórstwem przemysłowym (fluktuacji doświadczyło odpowiednio 9% i 8% z nich), natomiast napływ – przedsiębiorstwa przetwórstwa przemysłowego (11%).

Więcej pracowników z Ukrainy napłynęło niż odeszło z pracy w przetwórstwie przemysłowym i handlu hurtowym.

Zdecydowana większość podmiotów deklaruowała, że nie zatrudnia pracowników z Ukrainy, więc nie dotyczy jej odpływ bądź napływ takich pracowników (84%–98%).

Pyt. 3. Jeżeli w Państwa firmie są zatrudnieni pracownicy z Ukrainy, to czy w związku z wojną w Ukrainie zaobserwowali Państwo w ubiegłym miesiącu^a:



a Dopuszczalne było równoczesne zaznaczenie odpowiedzi „odpływ” tj. odejście z pracy z powodu wojny oraz „napływ” tj. zatrudnienie nowych pracowników, w związku z tym suma wariantów może przekroczyć 100%. Odpowiedź „nie dotyczy” zaznaczana była w przypadku, gdy firma nie zatrudnia pracowników z Ukrainy lub nie zaobserwowała w ubiegłym miesiącu ich „odpływu” czy „napływu”.

Wyniki badania dot. procesów cenowych

Przedsiębiorcy we wszystkich prezentowanych działalności przewidują, że w najbliższych 3 miesiącach **wzrost cen** usług, materiałów i surowców będzie wolniejszy niż obecnie (od 41% do 57%).

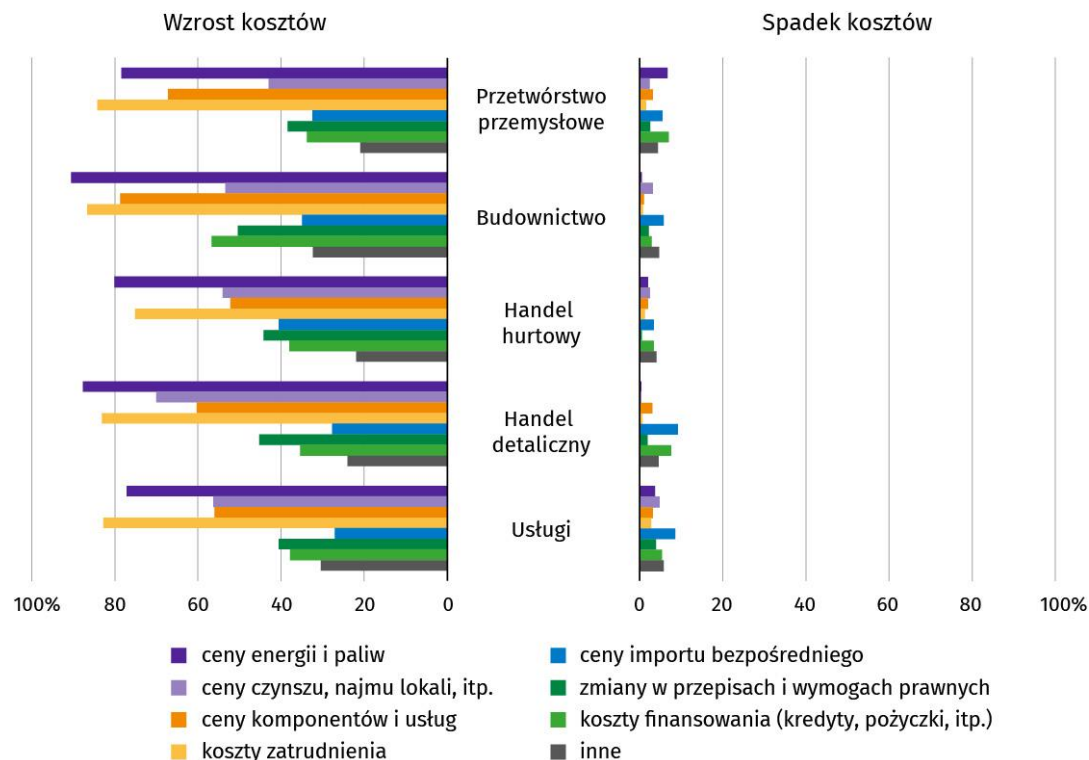
Podobnie w długim okresie (najbliższe 12 miesięcy) we wszystkich sekcjach przedsiębiorcy oczekują spowolnienia wzrostu cen. Na taką sytuację wskazało m.in. 60% podmiotów handlu detalicznego i 53% firm usługowych. W handlu hurtowym i przetwórstwie przemysłowym odnotowano największy odsetek firm, w których przewiduje się stabilizację cen – odpowiednio 45% i 35%.

Pyt. 4. Jak Państwa zdaniem kształtować się będą ceny usług/materiałów/surowców wykorzystywanych przez Państwa firmę w ramach prowadzonej działalności gospodarczej?



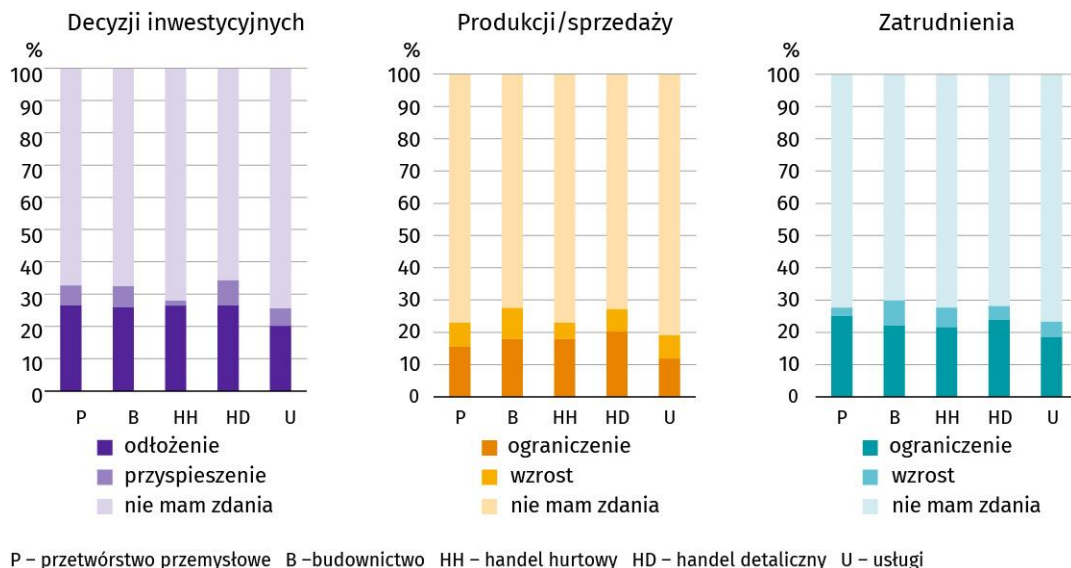
Przedstawiciele wszystkich badanych rodzajów działalności najczęściej byli zdania, że na **koszty funkcjonowania firmy** w okresie najbliższego kwartału w największym stopniu wpłynie wzrost kosztów zatrudnienia (75%–87%) oraz cen energii i paliw (77%–91%). Badani, jako czynniki wpływające na koszty funkcjonowania, często wskazywali także m.in. wzrost: cen komponentów i usług (52%–79%) oraz kosztów finansowania (34%–57%).

Pyt. 5. Które z poniższych czynników w największym stopniu wpłyną na koszty funkcjonowania Państwa firmy w okresie najbliższego kwartału?



W wyniku zachodzących **zmian w warunkach finansowania przedsiębiorstw** (m.in. dostępności i kosztów kredytów bankowych) ponad 20% wszystkich badanych firm, niezależnie od rodzaju działalności, podejmując decyzje inwestycyjne wskazuje na ich odłożenie w czasie, od 12% do 20% podmiotów przewiduje ograniczenie produkcji (sprzedaży), a od 19% do 25% rozważa możliwość ograniczenia zatrudnienia. W związku z obserwowanymi i przewidywanymi zmianami w warunkach finansowania wzrostu sprzedaży oczekuje 10% firm budowlanych, a wzrostu zatrudnienia – 8% firm budowlanych.

Pyt. 6. Czy obserwowane i przewidywane zmiany w warunkach finansowania przedsiębiorstwa (koszty kredytów bankowych i ich dostępność, kredyt kupiecki, odroczone płatności, itp.) spowodują, w najbliższych 12 miesiącach, w przypadku?



Więcej na temat wyników badań koniunktury gospodarczej zaprezentowano na stronie Urzędu Statystycznego w Zielonej Górze <https://zielonagora.stat.gov.pl/osrodki/osrodek-badan-koniunktury/obk-dane>

Tablica 13. Wybrane dane o województwie dolnośląskim

| WYSZCZEGÓLNIENIE | | 01 | 02 | 03 | 04 | 05 | 06 | 07 | 08 | 09 | 10 | 11 | 12 |
|---|-------------|----------------|----------------|----------------|----------------|----------------|----------------|----------------|----------------|----------------|----------------|----------------|----------------|
| Przeciętne zatrudnienie w sektorze przedsiębiorstw^a w tys. osób | 2023 | 503,5 | 504,6 | 503,9 | 503,9 | 502,5 | 501,0 | 500,8 | 500,6 | 499,8 | 499,5 | 498,7 | 498,4 |
| | 2024 | 497,3 | 496,9 | 495,4 | 495,9 | 494,9 | 495,3 | 496,8 | 495,3 | 493,9 | 494,6 | 496,4 | 494,7 |
| poprzedni miesiąc = 100 | 2023 | 101,4 | 100,2 | 99,9 | 100,0 | 99,7 | 99,7 | 100,0 | 100,0 | 99,8 | 99,9 | 99,8 | 99,9 |
| | 2024 | 99,8 | 99,9 | 99,7 | 100,1 | 99,8 | 100,1 | 100,3 | 99,7 | 99,7 | 100,1 | 100,4 | 99,7 |
| analogiczny miesiąc poprzedniego roku = 100 | 2023 | 101,9 | 101,7 | 101,3 | 101,3 | 101,1 | 100,8 | 100,5 | 100,6 | 100,4 | 100,3 | 100,1 | 100,3 |
| | 2024 | 98,8 | 98,5 | 98,3 | 98,4 | 98,5 | 98,9 | 99,2 | 98,9 | 98,8 | 99,0 | 99,5 | 99,3 |
| Bezrobotni zarejestrowani (stan w końcu okresu) | 2023 | 56862 | 57549 | 56607 | 55039 | 53828 | 52565 | 52831 | 52808 | 52273 | 51956 | 52281 | 52970 |
| | 2024 | 56267 | 57950 | 57035 | 55622 | 54566 | 53915 | 54334 | 54698 | 54798 | 54119 | 54636 | 55474 |
| Stopa bezrobocia^b (stan w końcu okresu) w % | 2023 | 4,8 | 4,8 | 4,7 | 4,6 | 4,5 | 4,4 | 4,4 | 4,4 | 4,4 | 4,3 | 4,4 | 4,4 |
| | 2024 | 4,7 | 4,9 | 4,8 | 4,7 | 4,6 | 4,5 | 4,6 | 4,6 | 4,6 | 4,5 | 4,6 | 4,6 |
| Oferty pracy (zgłoszone w ciągu miesiąca) | 2023 | 8208 | 9680 | 7843 | 6451 | 8842 | 9889 | 6881 | 7537 | 6601 | 7911 | 7678 | 7730 |
| | 2024 | 8806 | 6930 | 6471 | 5513 | 6930 | 6747 | 7477 | 5155 | 6257 | 5338 | 4983 | 4694 |
| Liczba bezrobotnych na 1 ofertę pracy (stan w końcu okresu) | 2023 | 9 | 7 | 10 | 11 | 6 | 6 | 8 | 8 | 9 | 8 | 10 | 12 |
| | 2024 | 10 | 11 | 14 | 12 | 10 | 9 | 10 | 12 | 10 | 12 | 11 | 14 |
| Przeciętne wynagrodzenia miesięczne brutto w sektorze przedsiębiorstw^a w zł | 2023 | 7205,65 | 7372,38 | 7627,68 | 7631,99 | 7464,68 | 7754,27 | 8348,52 | 7793,85 | 7748,33 | 7691,93 | 8295,70 | 8677,67 |
| | 2024 | 8139,62 | 8213,11 | 8551,78 | 8471,57 | 8434,56 | 9049,54 | 8553,38 | 8648,58 | 8477,99 | 8451,93 | 9166,34 | 9436,79 |
| poprzedni miesiąc = 100 | 2023 | 91,0 | 102,3 | 103,5 | 100,1 | 97,8 | 103,9 | 107,7 | 93,4 | 99,4 | 99,3 | 107,8 | 104,6 |
| | 2024 | 93,8 | 100,9 | 104,1 | 99,1 | 99,6 | 107,3 | 94,5 | 101,1 | 98,0 | 99,7 | 108,5 | 103,0 |
| analogiczny miesiąc poprzedniego roku = 100 | 2023 | 113,8 | 114,8 | 113,7 | 111,6 | 112,3 | 102,0 | 119,8 | 109,4 | 113,8 | 111,8 | 109,8 | 109,6 |
| | 2024 | 113,0 | 111,4 | 112,1 | 111,0 | 113,0 | 116,7 | 102,5 | 111,0 | 109,4 | 109,9 | 110,5 | 108,7 |
| Wskaźnik cen: | | | | | | | | | | | | | |
| towarów i usług konsumpcyjnych ^c : | | | | | | | | | | | | | |
| analogiczny okres poprzedniego roku = 100 | 2023 | . | . | 116,1 | . | . | 112,3 | . | . | 109,1 | . | . | 106,1 |
| | 2024 | . | . | 102,6 | . | . | 102,3 | . | . | 104,2 | . | . | . |

a W przedsiębiorstwach, w których liczba pracujących przekracza 9 osób. b Udział zarejestrowanych bezrobotnych w cywilnej ludności aktywnej zawodowo, szacowanej na koniec każdego miesiąca. c W kwartale.

Tablica 13. Wybrane dane o województwie dolnośląskim (cd.)

| WYSZCZEGÓLNIENIE | | 01 | 02 | 03 | 04 | 05 | 06 | 07 | 08 | 09 | 10 | 11 | 12 |
|--|------|-------|-------|-------|-------|-------|-------|-------|-------|-------|-------|-------|-------|
| Wskaźnik cen (dok.): | | | | | | | | | | | | | |
| skupu ziarna zbóż: | | | | | | | | | | | | | |
| poprzedni miesiąc = 100 | 2023 | 94,3 | 92,7 | 91,1 | 91,9 | 87,0 | 95,7 | 100,2 | 98,6 | 99,9 | 95,9 | 102,0 | 100,4 |
| | 2024 | 96,8 | 93,2 | 91,5 | 98,2 | 107,3 | 118,6 | 88,6 | 107,2 | 98,2 | 104,4 | 103,2 | 103,2 |
| analogiczny miesiąc poprzedniego roku = 100 | 2023 | 108,4 | 103,6 | 74,4 | 64,8 | 55,2 | 53,6 | 63,8 | 58,2 | 59,6 | 55,0 | 55,4 | 59,0 |
| | 2024 | 60,6 | 60,9 | 61,2 | 65,4 | 80,6 | 100,0 | 88,5 | 96,1 | 94,5 | 102,9 | 104,1 | 106,9 |
| skupu żywca rzeźnego wołowego (bez cieląt; wadze żywej): | | | | | | | | | | | | | |
| poprzedni miesiąc = 100 | 2023 | 101,2 | 98,6 | 99,5 | 100,7 | 104,3 | 93,5 | 92,0 | 103,5 | 101,6 | 101,5 | 94,8 | 104,3 |
| | 2024 | 94,4 | 101,7 | 103,6 | 97,1 | 98,9 | 101,7 | 99,7 | 101,6 | 98,9 | 105,8 | 99,0 | 100,0 |
| analogiczny miesiąc poprzedniego roku = 100 | 2023 | 109,7 | 105,6 | 96,0 | 92,1 | 87,2 | 93,4 | 86,0 | 84,7 | 91,8 | 90,9 | 87,3 | 94,7 |
| | 2024 | 88,3 | 91,1 | 94,8 | 91,4 | 86,7 | 94,3 | 102,2 | 100,4 | 97,7 | 101,8 | 106,3 | 102,0 |
| skupu żywca rzeźnego wieprzowego (w wadze żywej): | | | | | | | | | | | | | |
| poprzedni miesiąc = 100 | 2023 | 89,8 | 116,4 | 102,9 | 100,2 | 103,5 | 109,3 | 88,4 | 82,5 | 99,5 | 100,4 | 90,3 | 101,4 |
| | 2024 | 94,2 | 104,8 | 108,4 | 110,9 | 100,3 | 98,6 | 100,5 | 86,1 | 98,2 | 93,1 | 93,7 | 95,4 |
| analogiczny miesiąc poprzedniego roku = 100 | 2023 | 153,1 | 189,3 | 131,5 | 117,2 | 124,3 | 144,3 | 118,1 | 93,5 | 86,9 | 92,1 | 84,1 | 81,3 |
| | 2024 | 85,4 | 76,9 | 81,0 | 89,7 | 86,9 | 78,4 | 89,2 | 93,1 | 91,9 | 85,3 | 88,5 | 83,3 |
| Relacje cen skupu^a żywca wieprzowego (w wadze żywej) | | | | | | | | | | | | | |
| do cen 1 kg żyta | 2023 | 7,8 | 10,2 | 10,7 | 12,4 | 15,5 | 16,3 | 16,9 | 13,2 | 12,5 | 13,6 | 12,1 | 12,5 |
| | 2024 | 12,8 | 13,0 | 15,5 | 16,9 | 16,4 | 9,7 | 16,1 | 13,5 | 12,6 | 12,0 | 10,2 | 8,9 |
| Produkcja sprzedana przemysłu^b (w cenach stałych): | | | | | | | | | | | | | |
| poprzedni miesiąc = 100 | 2023 | 104,7 | 104,3 | 111,2 | 83,6 | 108,9 | 105,2 | 82,3 | 98,9 | 109,8 | 102,6 | 98,9 | 88,0 |
| | 2024 | 102,7 | 105,5 | 102,5 | 94,2 | 91,8 | 103,7 | 93,9 | 93,0 | 117,4 | 108,1 | 91,7* | 84,1 |
| analogiczny miesiąc poprzedniego roku = 100 | 2023 | 121,6 | 116,9 | 117,4 | 98,0 | 115,1 | 113,1 | 101,4 | 101,3 | 91,2 | 95,0 | 91,2 | 92,7 |
| | 2024 | 91,0 | 92,1 | 84,9 | 95,6 | 80,6 | 79,4 | 90,7 | 85,2 | 91,1 | 96,1 | 89,0* | 85,1 |
| Produkcja budowlano-montażowa^b (w cenach bieżących): | | | | | | | | | | | | | |
| poprzedni miesiąc = 100 | 2023 | 45,9 | 97,7 | 126,9 | 101,2 | 113,8 | 123,6 | 94,2 | 111,1 | 99,6 | 130,8 | 91,8 | 125,1 |
| | 2024 | 38,7 | 99,6 | 112,6 | 122,0 | 103,3 | 107,6 | 127,3 | 94,8 | 114,5 | 103,1 | 99,9 | 99,7 |
| analogiczny miesiąc poprzedniego roku = 100 | 2023 | 130,9 | 132,3 | 119,3 | 110,8 | 107,4 | 115,7 | 107,8 | 121,8 | 110,0 | 109,3 | 95,0 | 126,7 |
| | 2024 | 107,0 | 109,1 | 96,8 | 116,8 | 106,0 | 92,2 | 124,6 | 106,3 | 122,2 | 96,3 | 104,8 | 83,5 |

a Ceny bieżące bez VAT. b W przedsiębiorstwach, w których liczba pracujących przekracza 9 osób.

Tablica 13. Wybrane dane o województwie dolnośląskim (dok.)

| WYSZCZEGÓLNIENIE | | 01 | 02 | 03 | 04 | 05 | 06 | 07 | 08 | 09 | 10 | 11 | 12 |
|--|-------------|---------------|---------------|---------------|---------------|---------------|----------------|---------------|---------------|----------------|---------------|---------------|---------------|
| Mieszkania oddane do użytkowania (od początku roku) | 2023 | 1242 | 2478 | 4258 | 5906 | 8149 | 9523 | 11631 | 13416 | 15264 | 16897 | 18305 | 19854 |
| | 2024 | 1565 | 3120 | 4179 | 5449 | 6266 | 7265 | 9238 | 10520 | 11711 | 13296 | 14828 | 16622 |
| analogiczny okres poprzedniego roku = 100 | 2023 | 117,5 | 101,9 | 103,5 | 108,5 | 104,0 | 106,4 | 112,8 | 106,9 | 101,7 | 96,9 | 90,4 | 89,7 |
| | 2024 | 126,0 | 125,9 | 98,1 | 92,3 | 76,9 | 76,3 | 79,4 | 78,4 | 76,7 | 78,7 | 81,0 | 83,7 |
| Sprzedaż detaliczna towarów^a (w cenach bieżących): | | | | | | | | | | | | | |
| poprzedni miesiąc = 100 | 2023 | 72,2 | 100,3 | 121,1 | 98,5 | 97,1 | 100,0 | 98,1 | 101,2 | 101,2 | 104,7 | 98,9 | 111,3 |
| | 2024 | 73,4 | 95,4 | 122,1 | 97,6 | 97,0 | 99,7 | 98,0 | 102,3 | 93,4 | 114,4 | 101,4 | 110,9 |
| analogiczny miesiąc poprzedniego roku = 100 | 2023 | 115,1 | 111,2 | 106,5 | 103,0 | 102,7 | 101,5 | 100,4 | 105,0 | 102,4 | 103,5 | 101,2 | 97,1 |
| | 2024 | 98,7 | 93,9 | 94,6 | 93,8 | 93,7 | 93,4 | 93,4 | 94,4 | 87,1 | 95,2 | 97,7 | 97,3 |
| Wskaźnik rentowności obrotu w przedsiębiorstwach^b w %: | | | | | | | | | | | | | |
| brutto ^c | 2023 | . | . | 5,1 | . | . | 6,8 | . | . | 5,2 | . | . | . |
| | 2024 | . | . | 3,2 | . | . | 4,5 | . | . | 4,1 | . | . | . |
| netto ^d | 2023 | . | . | 3,9 | . | . | 5,5 | . | . | 4,2 | . | . | . |
| | 2024 | . | . | 2,5 | . | . | 3,5 | . | . | 3,2 | . | . | . |
| Nakłady inwestycyjne^b (ceny bieżące) w mln zł | 2023 | . | . | 4814,7 | . | . | 10430,6 | . | . | 16307,3 | . | . | 24471,6 |
| | 2024 | . | . | 4897,5 | . | . | 10493,1 | . | . | 16346,4 | . | . | . |
| analogiczny okres poprzedniego roku = 100 | 2023 | . | . | 101,9 | . | . | 106,6 | . | . | 108,2 | . | . | 109,0 |
| | 2024 | . | . | 101,7 | . | . | 100,6 | . | . | 100,2 | . | . | . |
| Podmioty gospodarki narodowej (stan w końcu miesiąca)^e | 2023 | 427926 | 429035 | 430230 | 431558 | 432926 | 434254 | 435454 | 437088 | 438325 | 439667 | 440832 | 441419 |
| | 2024 | 442034 | 443780 | 445262 | 446538 | 447764 | 448866 | 449965 | 451219 | 452548 | 454026 | 455159 | 455765 |
| w tym spółki handlowe | 2023 | 53754 | 54011 | 54026 | 54209 | 54483 | 54720 | 55003 | 55314 | 55520 | 55719 | 56007 | 56299 |
| | 2024 | 56566 | 56900 | 57174 | 57468 | 57640 | 57817 | 58049 | 58199 | 58443 | 58662 | 58842 | 59070 |
| w tym z udziałem kapitału zagranicznego | 2023 | 6965 | 6980 | 6955 | 6959 | 6971 | 6987 | 7025 | 7047 | 7044 | 7065 | 7105 | 7111 |
| | 2024 | 7138 | 7158 | 7144 | 7177 | 7209 | 7240 | 7268 | 7271 | 7278 | 7289 | 7292 | 7282 |

a W przedsiębiorstwach, w których liczba pracujących przekracza 9 osób. b W przedsiębiorstwach, w których liczba pracujących przekracza 49 osób; dane są prezentowane narastająco. c Relacja wyniku finansowego brutto do przychodów z całokształtu działalności. d Relacja wyniku finansowego netto do przychodów z całokształtu działalności. e W rejestrze REGON; bez osób prowadzących gospodarstwa indywidualne w rolnictwie.

Tablica 14. Wybrane dane o podregionach i powiatach w województwie dolnośląskim w 2024 r.

Stan w końcu grudnia

| WYSZCZEGÓLNIENIE | Zarejestrowani bezrobotni | | | | | Stopa bezrobocia ^a w % | Mieszkania oddane do użytkowania (narastająco od początku roku) | | | Podmioty gospodarki narodowej ^b | |
|--|---------------------------|--------------|-------------------------|-------------------------|---------------------------|--------------------------------------|--|---------------------------|---|---|--------------------------|
| | ogółem | z ogółem | | | | | ogółem | w tym | | ogółem | w tym spółki handlowe |
| | | kobiety | poprzednio pracujący | bez prawa do zasiłku | długotrwale bezrobotni | | | indywidualne ^c | przeznaczone na sprzedaż lub wynajem ^d | | |
| WOJEWÓDZTWO | 55474 | 28265 | 50722 | 46513 | 25622 | 4,6 | 16622 | 5051 | 11294 | 455765 | 59070 |
| Podregion jeleniogórski | 11503 | 5668 | 10456 | 9808 | 5441 | 6,6 | 1873 | 950 | 898 | 75932 | 4661 |
| powiaty: | | | | | | | | | | | |
| Bolesławiecki | 960 | 518 | 908 | 791 | 251 | 3,1 | 425 | 217 | 206 | 10792 | 720 |
| Jaworski | 1564 | 776 | 1444 | 1274 | 832 | 9,8 | 113 | 79 | 34 | 5796 | 364 |
| Kamiennogórski | 894 | 414 | 847 | 767 | 349 | 7,4 | 91 | 58 | 15 | 4982 | 196 |
| Karkonoski | 1620 | 762 | 1489 | 1397 | 941 | 8,5 | 265 | 215 | 46 | 12472 | 612 |
| Lubański | 1057 | 451 | 924 | 948 | 431 | 7,1 | 182 | 61 | 121 | 7112 | 360 |
| Lwówecki | 1029 | 544 | 889 | 857 | 478 | 8,7 | 63 | 63 | - | 5422 | 222 |
| Zgorzelecki | 1378 | 720 | 1213 | 1236 | 699 | 5,4 | 262 | 160 | 102 | 9792 | 703 |
| Złotoryjski | 1724 | 884 | 1585 | 1424 | 911 | 13,9 | 75 | 68 | 6 | 5782 | 254 |
| Miasto na prawach powiatu Jelenia Góra | 1277 | 599 | 1157 | 1114 | 549 | 4,1 | 397 | 29 | 368 | 13782 | 1230 |
| Podregion legnicko-głogowski | 9390 | 5321 | 8439 | 8139 | 4571 | 5,6 | 1598 | 819 | 659 | 51373 | 4061 |
| powiaty: | | | | | | | | | | | |
| Głogowski | 1776 | 1088 | 1614 | 1564 | 890 | 6,6 | 364 | 105 | 147 | 8978 | 560 |
| Górowski | 1307 | 727 | 1151 | 1103 | 698 | 14,3 | 43 | 34 | 9 | 3648 | 155 |
| Legnicki | 1461 | 758 | 1329 | 1274 | 796 | 7,0 | 307 | 222 | 85 | 6491 | 455 |
| Lubiński | 1313 | 790 | 1180 | 1121 | 511 | 4,0 | 364 | 249 | 115 | 11658 | 912 |
| Polkowicki | 1476 | 881 | 1275 | 1348 | 745 | 4,2 | 237 | 196 | 33 | 5492 | 339 |
| Miasto na prawach powiatu Legnica | 2057 | 1077 | 1890 | 1729 | 931 | 4,7 | 283 | 13 | 270 | 15106 | 1640 |

a Udział zarejestrowanych bezrobotnych w cywilnej ludności aktywnej zawodowo, szacowanej na koniec każdego miesiąca. b W rejestrze REGON; bez osób prowadzących gospodarstwa indywidualne w rolnictwie. c Realizowane na użytek własny inwestora. d Łącznie z budownictwem osób fizycznych przeznaczonym na sprzedaż lub wynajem w celu osiągnięcia zysku.

Tablica 14. Wybrane dane o podregionach i powiatach w województwie dolnośląskim w 2024 r. (dok.)

Stan w końcu grudnia

| WYSZCZEGÓLNIENIE | Zarejestrowani bezrobotni | | | | | Stopa bezrobocia ^a w % | Mieszkania oddane do użytkowania (narastająco od początku roku) | | | Podmioty gospodarki narodowej ^b | |
|-------------------------------------|---------------------------|-------------|-------------------------|-------------------------|---------------------------|--------------------------------------|--|---------------------------|---|---|--------------------------|
| | ogółem | z ogółem | | | | | Ogółem | w tym | | ogółem | w tym spółki handlowe |
| | | Kobiety | poprzednio pracujący | bez prawa do zasiłku | długotrwale bezrobotni | | | indywidualne ^c | przeznaczone na sprzedaż lub wynajem ^d | | |
| Podregion wałbrzyski | 16320 | 8117 | 15042 | 13267 | 7437 | 8,2 | 1336 | 760 | 444 | 83122 | 5137 |
| powiaty: | | | | | | | | | | | |
| Dzierżoniowski | 1739 | 865 | 1670 | 1418 | 617 | 6,1 | 359 | 99 | 158 | 12320 | 781 |
| Kłodzki | 5756 | 2758 | 5265 | 4649 | 3124 | 12,7 | 392 | 284 | 108 | 20118 | 1048 |
| Świdnicki | 3525 | 1787 | 3297 | 2941 | 1522 | 6,3 | 324 | 204 | 120 | 21317 | 1721 |
| Wałbrzyski | 1402 | 742 | 1279 | 1115 | 661 | 11,7 | 121 | 77 | 14 | 7359 | 330 |
| Ząbkowicki | 1995 | 978 | 1788 | 1547 | 877 | 10,4 | 81 | 73 | 8 | 7697 | 405 |
| Miasto na prawach powiatu Wałbrzych | 1903 | 987 | 1743 | 1597 | 636 | 5,1 | 59 | 23 | 36 | 14311 | 852 |
| Podregion wrocławski | 11570 | 5927 | 10518 | 9803 | 5553 | 4,5 | 5787 | 2332 | 3455 | 90407 | 8782 |
| powiaty: | | | | | | | | | | | |
| Milicki | 731 | 409 | 665 | 634 | 358 | 6,1 | 164 | 75 | 89 | 4665 | 287 |
| Oleśnicki | 2240 | 1127 | 2018 | 1953 | 1033 | 5,9 | 600 | 282 | 318 | 13356 | 1167 |
| Oławski | 1583 | 766 | 1425 | 1356 | 672 | 4,3 | 589 | 273 | 316 | 10254 | 902 |
| Strzeliński | 1382 | 683 | 1286 | 1131 | 791 | 10,5 | 132 | 121 | 11 | 4636 | 337 |
| Średzki | 1151 | 549 | 989 | 1001 | 527 | 5,2 | 868 | 242 | 626 | 7667 | 647 |
| Trzebnicki | 1496 | 822 | 1374 | 1271 | 717 | 5,2 | 559 | 382 | 177 | 12476 | 962 |
| Wołowski | 1634 | 852 | 1481 | 1387 | 979 | 10,5 | 238 | 81 | 157 | 4850 | 298 |
| Wrocławski | 1353 | 719 | 1280 | 1070 | 476 | 1,5 | 2637 | 876 | 1761 | 32503 | 4182 |
| Podregion miasto Wrocław | 6691 | 3232 | 6267 | 5496 | 2620 | 1,7 | 6028 | 190 | 5838 | 154931 | 36429 |

a Udział zarejestrowanych bezrobotnych w cywilnej ludności aktywnej zawodowo, szacowanej na koniec każdego miesiąca. b W rejestrze REGON; bez osób prowadzących gospodarstwa indywidualne w rolnictwie. c Realizowane na użytek własny inwestora. d Łącznie z budownictwem osób fizycznych przeznaczonym na sprzedaż lub wynajem w celu osiągnięcia zysku.

Opracowanie merytoryczne:

Urząd Statystyczny we Wrocławiu

Dyrektor Halina Woźniak

tel: 71 371 64 00

Rozpowszechnianie:

Informatorium Statystyczne

tel: 71 371 63 62, 71 371 64 55

Dolnośląski Ośrodek Badań Regionalnych

tel. 71 371 63 71

e-mail: A.Ilczuk@stat.gov.pl



wroclaw.stat.gov.pl



[@WROCLAW_STAT](https://twitter.com/WROCLAW_STAT)



[@USWroclaw](https://www.facebook.com/USWroclaw)

Powiązane opracowania

[Sytuacja społeczno-gospodarcza kraju](#)

[Biuletyn Statystyczny GUS](#)

[Koniunktura gospodarcza](#)

[Miesięczna informacja o podmiotach gospodarki narodowej w rejestrze REGON](#)

[Informacja o podmiotach gospodarki narodowej wpisanych do rejestru REGON](#)

[Rejestracje i upadłości przedsiębiorstw w 3 kwartale 2024 roku](#)

[Sytuacja społeczno-gospodarcza województw](#)

[Koniunktura gospodarcza w województwie dolnośląskim](#)

[Biuletyn statystyczny województwa dolnośląskiego](#)

[Sytuacja społeczno-gospodarcza Wrocławia](#)

Temat dostępny w bazach danych

[Bank Danych Lokalnych](#)

[Dziedzinowe Bazy Wiedzy](#)

[Rejestr REGON](#)

Ważniejsze pojęcia dostępne w słowniku

[Cena bazowa](#)

[Ceny skupu](#)

[Ceny targowiskowe](#)

[Koniunktura gospodarcza](#)

[Mieszkania oddane do użytkowania](#)

[Nakłady inwestycyjne](#)

[Podmiot gospodarki narodowej](#)

[Produkcja sprzedana przemysłu](#)

[Produkcja budowlano-montażowa](#)

[Przeciętne miesięczne wynagrodzenie brutto](#)

[Przeciętne zatrudnienie](#)

[Przedsiębiorstwo handlowe](#)

[Rok gospodarczy w rolnictwie](#)

[Sektor przedsiębiorstw w statystyce rynku pracy i wynagrodzeń](#)

[Skup produktów rolnych](#)

[Sprzedaż detaliczna towarów](#)

[Sprzedaż hurtowa](#)

[Stopa bezrobocia rejestrowanego](#)

[Wskaźnik cen towarów i usług konsumpcyjnych](#)

[Wynagrodzenia do obliczania przeciętnego miesięcznego wynagrodzenia](#)