

Komunikat o sytuacji społeczno-gospodarczej województwa dolnośląskiego we wrześniu 2024 r.

29.10.2024 r.
Nr 10/2024

- Przeciętne zatrudnienie w sektorze przedsiębiorstw we wrześniu br. zmniejszyło się w skali roku o 1,2%; przed rokiem odnotowano jego wzrost o 0,4%. Spadek przeciętnego zatrudnienia odnotowano w 8 sekcjach, w tym największy w pozostałej działalności usługowej (o 13,9%).
- Stopa bezrobocia rejestrowanego wyniosła, podobnie jak w sierpniu br., 4,6% i była wyższa w porównaniu do września ub. roku o 0,2 p.proc.
- Wzrost przeciętnych miesięcznych wynagrodzeń brutto w sektorze przedsiębiorstw w ujęciu rocznym wyniósł 9,4% (przed rokiem odnotowano wzrost o 13,8%). Przeciętne wynagrodzenie było wyższe niż w kraju (8477,99 zł wobec 8140,98 zł), jednak jego wzrost w ciągu roku był mniejszy niż w kraju (o 0,9 p.proc.).
- Przeciętna cena skupu pszenicy, żyta, żywca wołowego, wieprzowego i drobiowego była niższa niż rok temu, natomiast mleka wyższa.
- W skali roku zmniejszyła się produkcja sprzedana przemysłu (w cenach stałych) o 9,1% (przed rokiem notowano spadek o 8,8%), a produkcja budowlano-montażowa zwiększyła się (w cenach bieżących) o 22,2% (we wrześniu ub. roku wystąpił wzrost o 10,0%).
- Według wstępnych danych liczba mieszkań oddanych do użytkowania była o 33,4% niższa niż we wrześniu ub. roku. Najwięcej mieszkań przekazali inwestorzy budujący na sprzedaż lub wynajem oraz indywidualni. W ujęciu rocznym zmniejszyła się liczba mieszkań, na budowę których wydano pozwolenia lub dokonano zgłoszenia z projektem budowlanym, natomiast zwiększyła się liczba mieszkań, których budowę rozpoczęto.
- W skali roku zmniejszyła się wartość sprzedaży detalicznej o 12,9% (we wrześniu 2023 r. wzrost o 2,4%) oraz zmniejszyła się wartość sprzedaży hurtowej – o 9,5% (wobec spadku o 7,4% przed rokiem).
- We wrześniu br. do rejestru REGON wpisano 2594 nowe podmioty, tj. o 1,6% więcej niż w poprzednim miesiącu, natomiast z ewidencji wykreślono 1245 podmiotów, tj. o 5,3% mniej niż przed miesiącem. Według stanu na koniec września br. w rejestrze REGON 66,9 tys. podmiotów miało zawieszoną działalność (o 0,5% mniej niż przed miesiącem).
- W październiku br. w większości badanych obszarów gospodarki oceny koniunktury sformułowane przez przedsiębiorców są negatywne. Najbardziej pesymistyczne nastroje gospodarcze panują wśród jednostek zajmujących się transportem i gospodarką magazynową. W tej sekcji odnotowano także największy spadek wartości wskaźnika ogólnego klimatu koniunktury, o 10,5 w skali miesiąca. Bardziej negatywnie niż we wrześniu br. oceniają sytuację gospodarczą także podmioty zajmujące się budownictwem. Jednostki prowadzące działalność w zakresie przetwórstwa przemysłowego wyrażają niekorzystne opinie, ale na poziomie zbliżonym do tego z ubiegłego miesiąca. Mimo utrzymanych negatywnych ocen, największy wzrost wartości wskaźnika zaobserwowano w handlu detalicznym, o 4,5 wobec września br. Poprawę opinii zarejestrowano również w handlu hurtowym oraz informacji i komunikacji, przy czym w przypadku ostatniego z tych obszarów oceny koniunktury są pozytywne. Jednostki zajmujące się zakwaterowaniem i gastronomią także formułują korzystne opinie, choć na poziomie niższym niż miesiąc temu.

Spis treści

Rynek pracy	4
Wynagrodzenia	7
Rolnictwo	8
Przemysł i budownictwo	10
Budownictwo mieszkaniowe	12
Rynek wewnętrzny	13
Podmioty gospodarki narodowej	15
Koniunktura gospodarcza	17
Wybrane dane o województwie dolnośląskim	21
Wybrane dane o podregionach i powiatach w województwie dolnośląskim w 2024 r.	24

Uwagi ogólne

Prezentowane w Komunikacie dane:

- o zatrudnieniu, wynagrodzeniach oraz o produkcji sprzedanej przemysłu i budownictwa, produkcji budowlano-montażowej, a także o sprzedaży detalicznej i hurtowej towarów dotyczą podmiotów gospodarczych, w których liczba pracujących przekracza 9 osób,
- o sektorze przedsiębiorstw, dotyczą podmiotów prowadzących działalność gospodarczą w zakresie: leśnictwa i pozyskiwania drewna; rybołówstwa w wodach morskich; górnictwa i wydobywania; przetwórstwa przemysłowego; wytwarzania i zaopatrywania w energię elektryczną, gaz, parę wodną, gorącą wodę i powietrze do układów klimatyzacyjnych; dostawy wody; gospodarowania ściekami i odpadami oraz działalności związanej z rekultywacją; budownictwa; handlu hurtowego i detalicznego; naprawy pojazdów samochodowych, włączając motocykle; transportu i gospodarki magazynowej; działalności związanej z zakwaterowaniem i usługami gastronomicznymi; informacji i komunikacji; działalności związanej z obsługą rynku nieruchomości; działalności prawniczej, rachunkowo-księgowej i doradztwa podatkowego, działalności firm centralnych (head offices); doradztwa związanego z zarządzaniem; działalności w zakresie architektury i inżynierii; badań i analiz technicznych; reklamy, badania rynku i opinii publicznej; pozostałej działalności profesjonalnej, naukowej i technicznej; działalności w zakresie usług administrowania i działalności wspierającej; działalności związanej z kulturą, rozrywką i rekreacją; naprawy i konserwacji komputerów i artykułów użytku osobistego i domowego; pozostałej indywidualnej działalności usługowej;
- o cenach detalicznych dotyczą towarów żywnościowych i nieżywnościowych oraz usług, które pochodzą z notowań cen prowadzonych przez ankietatorów w wybranych punktach sprzedaży, w wytypowanych rejonach badania cen; ceny żywności notowane są raz w miesiącu z wyjątkiem owoców i warzyw, w zakresie których notowania cen prowadzone są dwa razy w miesiącu,
- o skupie produktów rolnych obejmują skup od producentów z terenu województwa; ceny podano bez podatku VAT,
- o wynikach finansowych przedsiębiorstw oraz nakładach inwestycyjnych dotyczą podmiotów gospodarczych prowadzących księgi rachunkowe (z wyjątkiem przedsiębiorstw rolnictwa, leśnictwa, łowiectwa i rybactwa, działalności finansowej i ubezpieczeniowej oraz szkół wyższych), w których liczba pracujących przekracza 49 osób.

Dane w ujęciu wartościowym wyrażone są w cenach bieżących i stanowią podstawę dla obliczenia wskaźników struktury. Wskaźniki dynamiki zaprezentowano na podstawie wartości w cenach bieżących, z wyjątkiem przemysłu, dla którego wskaźniki dynamiki podano na podstawie wartości w cenach stałych (średnie ceny bieżące 2021 r.).

Liczby względne (wskaźniki, odsetki) wyliczono na podstawie danych bezwzględnych, wyrażonych z większą dokładnością niż podane w tekście i tablicach.

Dane prezentuje się w układzie Polskiej Klasyfikacji Działalności – PKD 2007.

Raport „**Koniunktura gospodarcza w województwie dolnośląskim w październiku 2024 r.**” ukaże się na stronie głównej Urzędu Statystycznego we Wrocławiu wroclaw.stat.gov.pl w dniu 31 października 2024 r.

Polska Klasyfikacja Działalności 2007 (PKD 2007)

Skrót	Pełna nazwa
Sekcje	
dostawa wody; gospodarowanie ściekami i odpadami; rekultywacja	dostawa wody; gospodarowanie ściekami i odpadami oraz działalność związana z rekultywacją
handel; naprawa pojazdów samochodowych	handel hurtowy i detaliczny; naprawa pojazdów samochodowych, włączając motocykle
zakwaterowanie i gastronomia	działalność związana z zakwaterowaniem i usługami gastronomicznymi
obsługa rynku nieruchomości	działalność związana z obsługą rynku nieruchomości
administrowanie i działalność wspierająca	działalność w zakresie usług administrowania i działalność wspierająca
Działy	
produkcja wyrobów z metali	produkcja metalowych wyrobów gotowych, z wyłączeniem maszyn i urządzeń
produkcja maszyn i urządzeń	produkcja maszyn i urządzeń, gdzie indziej niesklasyfikowana
produkcja pojazdów samochodowych, przyczep i naczep	produkcja pojazdów samochodowych, przyczep i naczep, z wyłączeniem motocykli
budowa obiektów inżynierii lądowej i wodnej	roboty związane z budową obiektów inżynierii lądowej i wodnej
budowa budynków	roboty budowlane związane ze wznoszeniem budynków
transport lądowy i rurociągowy	transport lądowy i transport rurociągowy

Objaśnienia znaków umownych

Symbol	Opis
Kreska (-)	Oznacza, że zjawisko nie wystąpiło.
Zero (0)	Oznacza, że zjawisko istniało w wielkości mniejszej od 0,5.
(0,0)	Oznacza, że zjawisko istniało w wielkości mniejszej od 0,05.
Kropka (.)	Oznacza: brak informacji, konieczność zachowania tajemnicy statystycznej lub że wypełnienie pozycji jest niemożliwe albo niecelowe.
Znak (Δ)	Oznacza, że nazwy zostały skrócone w stosunku do obowiązującej klasyfikacji.
Znak (*)	Oznacza, że dane zostały zmienione w stosunku do wcześniej opublikowanych.
„ W tym”	Oznacza, że nie podaje się wszystkich składników sumy.

Dane charakteryzujące województwo dolnośląskie można znaleźć również w publikacjach statystycznych wydawanych przez Urząd Statystyczny we Wrocławiu oraz w publikacjach ogólnopolskich GUS, a także na stronach internetowych wroclaw.stat.gov.pl i stat.gov.pl.

* * *

W przypadku cytowania danych Głównego Urzędu Statystycznego prosimy o zamieszczenie informacji: „Źródło: dane GUS”, a w przypadku publikowania obliczeń dokonanych na danych opublikowanych przez Urząd Statystyczny we Wrocławiu prosimy o zamieszczenie informacji: „Źródło: opracowanie własne na podstawie danych GUS”.

We wrześniu 2024 r. przeciętne zatrudnienie w sektorze przedsiębiorstw zmniejszyło się w skali roku. Stopa bezrobocia rejestrowanego utrzymała się na poziomie sprzed miesiąca, natomiast wzrosła w porównaniu z wrześniem ub. roku.

Przeciętne zatrudnienie w sektorze przedsiębiorstw we wrześniu br. wyniosło 493,9 tys. osób (w przeliczeniu na etaty), tj. mniej niż przed rokiem o 1,2% (wobec wzrostu o 0,4% we wrześniu 2023 r.). Spadek przeciętnego zatrudnienia odnotowano w 8 sekcjach, w tym największy w pozostałej działalności usługowej (o 13,9%) oraz obsłudze rynku nieruchomości (o 7,7%). W 6 sekcjach zatrudnienie zwiększyło się, w tym najbardziej w zakwaterowaniu i gastronomii (o 7,1%).

W kraju przeciętne zatrudnienie w sektorze przedsiębiorstw w skali roku zmniejszyło się o 0,5%.

Tablica 1. Przeciętne zatrudnienie w sektorze przedsiębiorstw

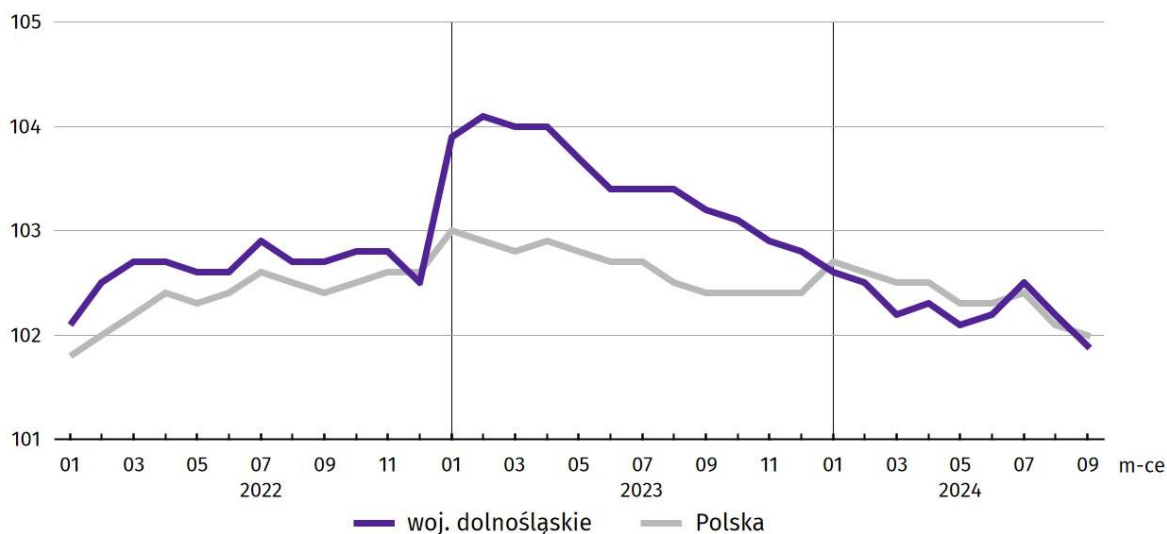
WYSZCZEGÓLNIENIE	09 2024		01-09 2024	
	w tys.	09 2023 = 100	w tys.	01-09 2023 = 100
OGÓŁEM	493,9	98,8	497,2	98,8
w tym:				
Przemysł	224,1	97,3	226,6	97,7
w tym:				
przetwórstwo przemysłowe	186,7	96,9	189,2	97,4
dostawa wody; gospodarowanie ściekami i odpadami; rekultywacja ^Δ	12,3	100,9	12,3	100,3
Budownictwo	28,6	100,6	28,5	99,8
Handel; naprawa pojazdów samochodowych ^Δ	78,6	99,5	78,6	99,3
Transport i gospodarka magazynowa	28,9	99,4	29,2	97,6
Zakwaterowanie i gastronomia ^Δ	18,5	107,1	18,4	106,0
Informacja i komunikacja	23,4	106,0	24,2	106,8
Obsługa rynku nieruchomości ^Δ	7,1	92,3	7,2	93,6
Działalność profesjonalna, naukowa i techniczna ^a	26,4	100,3	26,5	102,3
Administrowanie i działalność wspierająca ^Δ	46,0	97,8	45,7	96,0
Działalność związana z kulturą, rozrywką i rekreacją	7,3	101,1	7,3	100,8
Pozostała działalność usługowa	2,4	86,1	2,4	83,0

a Nie obejmuje działów Badania naukowe i prace rozwojowe oraz Działalność weterynaryjna.

W odniesieniu do sierpnia br. przeciętne zatrudnienie zmniejszyło się o 0,3%. Spadek wystąpił w 7 sekcjach, w tym największy w działalności związanej z kulturą, rozrywką i rekreacją oraz w transporcie i gospodarce magazynowej (po 1,1%). Wzrost odnotowano w 4 sekcjach, w tym największy w pozostałej działalności usługowej (o 0,7%).

W okresie styczeń-wrzesień br. przeciętne zatrudnienie w sektorze przedsiębiorstw ukształtowało się na poziomie 497,2 tys., tj. o 1,2% niższym niż przed rokiem. Spadek przeciętnego zatrudnienia odnotowano w 9 sekcjach, w tym największy w pozostałej działalności usługowej (o 17,0%) oraz w obsłudze rynku nieruchomości (o 6,4%). W 5 sekcjach zatrudnienie zwiększyło się, w tym najbardziej w informacji i komunikacji (o 6,8%).

Wykres 1. Dynamika przeciętnego zatrudnienia w sektorze przedsiębiorstw (przeciętna miesięczna 2021 = 100)



W końcu września br. **liczba bezrobotnych zarejestrowanych** w urzędach pracy w województwie dolnośląskim wyniosła 54,8 tys. osób i była większa o 4,8% (tj. o 2,5 tys. osób) niż we wrześniu 2023 r. oraz większa o 0,2% (tj. o 100 osób) w porównaniu do sierpnia br. Kobiety stanowiły 51,8% ogółu zarejestrowanych bezrobotnych (przed rokiem 52,8%).

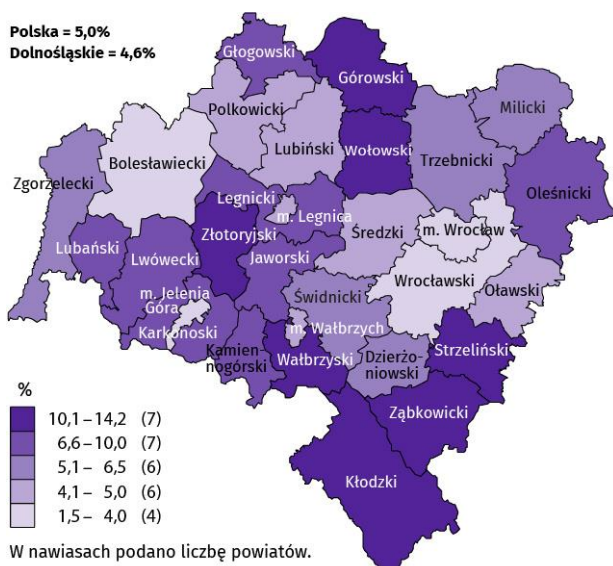
W ogólnej liczbie bezrobotnych 1150 osób (tj. 2,1%) to **cudzoziemcy**. Rok wcześniej było to 1075 osób (tj. 2,1%), a miesiąc wcześniej – 1118 osób (tj. 2,0%).

Tablica 2. Liczba bezrobotnych i stopa bezrobocia

Wyszczególnienie	09 2023	2024	
		08	09
Bezrobotni zarejestrowani (stan w końcu miesiąca) w tys.	52,3	54,7	54,8
Bezrobotni nowo zarejestrowani (w ciągu miesiąca) w tys.	8,0	7,0	8,1
Bezrobotni wyrejestrowani (w ciągu miesiąca) w tys.	8,6	6,6	8,0
Stopa bezrobocia rejestrowanego (stan w końcu miesiąca) w %	4,4	4,6	4,6

Stopa bezrobocia rejestrowanego we wrześniu br. wyniosła, podobnie jak w sierpniu br., 4,6%. W porównaniu z wrześniem ub. roku było to więcej o 0,2 p.proc. W rankingu województw, dolnośląskie charakteryzowało się średnią wartością stopy bezrobocia i pod tym względem plasowało się na 7. miejscu w kraju (przed rokiem na 6. miejscu w kraju); najwyższą pozycję zajmowało woj. wielkopolskie ze stopą bezrobocia równą 3,0%.

Mapa 1. Stopa bezrobocia rejestrowanego według powiatów we wrześniu 2024 r. (stan w końcu miesiąca)



Do powiatów o najwyższej stopie bezrobocia należały:

- górowski (14,2% wobec 14,0% we wrześniu 2023 r.),
- złotoryjski (13,4% wobec 13,3%),
- kłodzki (12,4% wobec 11,4%),
- wałbrzyski (11,6% wobec 11,3%),
- strzeliński (10,9% wobec 10,3%),
- ząbkowicki (10,4% wobec 9,3%),
- wołowski (10,3% wobec 11,0%).

W grupie powiatów o niskiej stopie bezrobocia znalazły się powiaty:

- wrocławski (1,5% wobec 1,4%),
- bolesławiecki (3,0% wobec 2,9%)

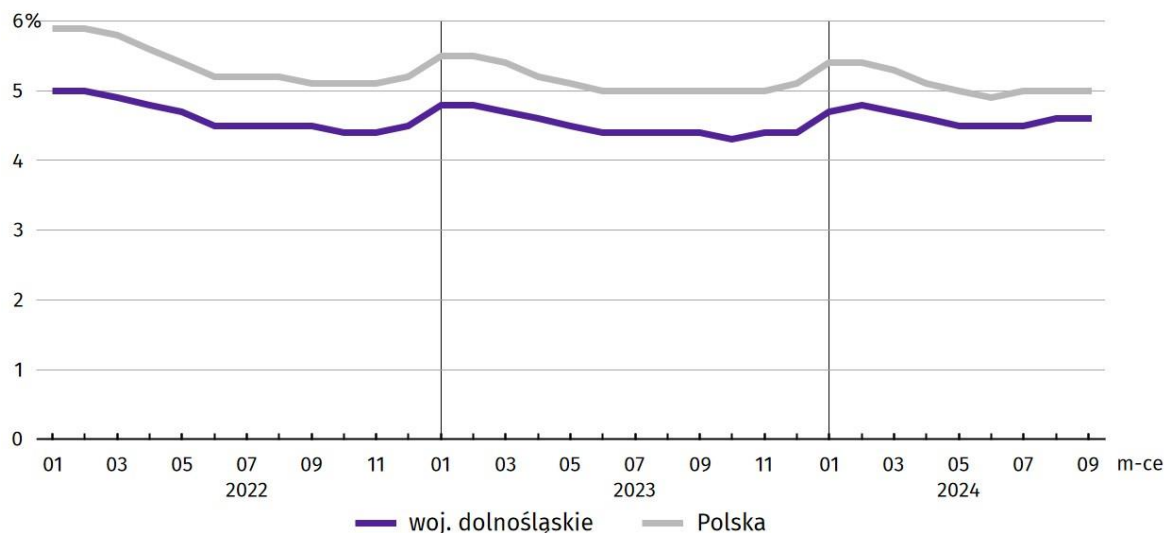
oraz miasta na prawach powiatu:

- Wrocław (1,7% wobec 1,6%),
- Jelenia Góra (3,9% wobec 3,6%).

Dystans pomiędzy powiatem górowskim – plasującym się na ostatnim miejscu – a powiatem wrocławskim mającym najniższy poziom bezrobocia, wynosił 12,7 p.proc.

W ujęciu rocznym stopa bezrobocia wzrosła w 25 powiatach, w tym w największym stopniu w powiatach ząbkowickim (o 1,1 p.proc.) i kłodzkim (o 1,0 p.proc.), zmniejszyła się w 3 powiatach, w tym najbardziej w wołowskim (o 0,7 p.proc.), a w 2 (trzebnicki i zgorzelecki) pozostała na tym samym poziomie.

Wykres 2. Stopa bezrobocia rejestrowanego (stan w końcu miesiąca)



We wrześniu br. **w urzędach pracy zarejestrowano** 8,1 tys. nowych bezrobotnych, tj. o 1,1% więcej niż we wrześniu 2023 r. oraz o 16,7% więcej niż przed miesiącem. Osoby rejestrujące się po raz kolejny stanowiły 72,1% nowo zarejestrowanych (we wrześniu 2023 r. – 72,9%). Udział osób rejestrujących się po raz pierwszy zwiększył się w skali roku o 0,8 p.proc. (do 27,9%). Stopa napływu bezrobotnych do urzędów pracy (tj. stosunek nowo zarejestrowanych do liczby aktywnych zawodowo) wyniosła, podobnie jak przed rokiem, 0,7% (przed miesiącem – 0,6%).

Jednocześnie we wrześniu br. **z ewidencji bezrobotnych wyrejestrowano** 8,0 tys. osób, tj. mniej o 6,3% niż we wrześniu 2023 r., natomiast więcej o 21,6% niż miesiąc wcześniej. Z tytułu podjęcia pracy (głównej przyczyny wyrejestrowania) z rejestru bezrobotnych wyłączono 4,9 tys. osób (przed rokiem 5,0 tys. osób). Udział tej kategorii osób w ogólnej liczbie wyrejestrowanych zwiększył się w ujęciu rocznym o 1,8 p.proc. (do 60,5%). Zwiększył się również odsetek osób, które utraciły status bezrobotnego w związku z dobrowolną rezygnacją ze statusu bezrobotnego (o 0,2 p.proc. do 6,8%). Zmniejszył się natomiast odsetek osób wyłączonych z ewidencji bezrobotnych z powodu rozpoczęcia szkolenia lub stażu u pracodawców (o 2,0 p.proc. do 6,2%), a także w wyniku niepotwierdzenia gotowości do podjęcia pracy (o 0,7 p.proc. do 15,9%) oraz odmowy bez uzasadnionej przyczyny przyjęcia propozycji odpowiedniej pracy lub innej formy pomocy (o 0,1 p.proc. do 1,0%). W ciągu roku w ogólnej liczbie wyłączonych z ewidencji nie zmienił się udział bezrobotnych osób, które nabyły prawa do świadczenia przedemerytalnego (0,7%).

Większość bezrobotnych pozostających w ewidencji urzędów pracy to osoby, które wcześniej pracowały zawodowo – w końcu września br. zbiorowość ta liczyła 49,9 tys., tj. 91,0% ogółu zarejestrowanych (przed rokiem 47,4 tys., tj. 90,7% ogółu).

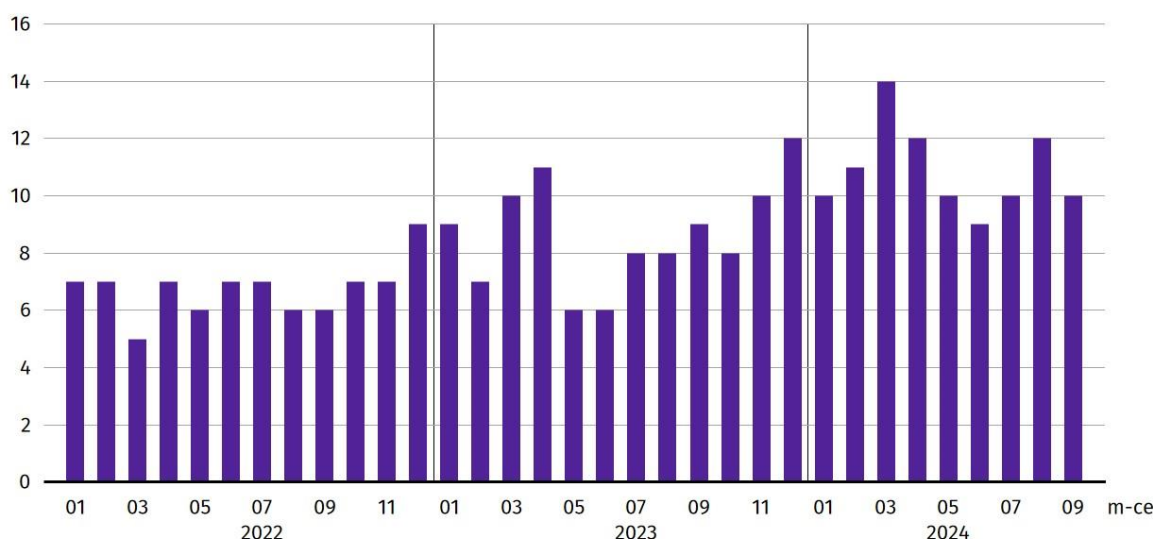
Bez prawa do zasiłku pozostawało 46,1 tys. bezrobotnych, a ich udział w liczbie bezrobotnych ogółem zmniejszył się w porównaniu z wrześniem 2023 r. – o 0,8 p.proc. (do 84,1%).

W końcu września br. spośród poszczególnych kategorii osób **bezrobotnych znajdujących się w szczególnej sytuacji na rynku pracy** najwięcej było osób długotrwale bezrobotnych¹, które stanowiły 45,5% ogółu zarejestrowanych bezrobotnych (było to jednak mniej o 2,2 p.proc. niż rok wcześniej). Znaczną (i mniejszą o 0,6 p.proc. niż przed rokiem) grupę bezrobotnych stanowiły osoby powyżej 50. roku życia. W porównaniu z sytuacją sprzed roku odnotowano wzrost odsetka osób bezrobotnych do 30. roku życia (o 0,3 p.proc.). Zmniejszył się natomiast odsetek osób bezrobotnych posiadających co najmniej jedno dziecko w wieku do 6. roku życia (o 1,9 p.proc.) oraz korzystających ze świadczeń pomocy społecznej (o 0,2 p.proc.). W ciągu roku nie zmienił się udział bezrobotnych z niepełnosprawnościami (9,3%).

Tablica 3. Wybrane kategorie bezrobotnych będących w szczególnej sytuacji na rynku pracy

Bezrobotni	2023	2024	
	09	08	09
	w % ogółem		
Do 30. roku życia	21,1	20,2	21,4
w tym do 25. roku życia	10,7	10,2	11,1
Długotrwale ²	47,7	45,6	45,5
Powyżej 50. roku życia	28,7	28,3	28,1
Korzystający ze świadczeń pomocy społecznej	2,4	2,2	2,2
Posiadający co najmniej jedno dziecko w wieku do 6. roku życia	16,0	14,5	14,1
Osoby z niepełnosprawnościami	9,3	9,5	9,3

Wykres 3. Bezrobotni zarejestrowani na 1 ofertę pracy (stan w końcu miesiąca)



¹ Długotrwale bezrobotni to osoby pozostające w rejestrze powiatowego urzędu pracy łącznie przez okres ponad 12 m-cy w okresie ostatnich 2 lat, z wyłączeniem okresów odbywania stażu i przygotowania zawodowego dorosłych w miejscu pracy.

We wrześniu br. do powiatowych urzędów pracy zgłoszono 6257 **ofert zatrudnienia**², tj. o 344 oferty mniej niż przed rokiem, natomiast o 1,1 tys. ofert więcej niż przed miesiącem. W końcu września br. 5234 miejsca pracy pozostawały nierozdysonowane, co oznacza, że na 1 ofertę pracy przypadało 10 bezrobotnych (przed rokiem – 9 bezrobotnych, a przed miesiącem – 12).

W końcu września br. w województwie zgłoszono zwolnienia grupowe z 17 zakładów (16 z sektora prywatnego) i objęły one 1702 pracowników. Rok wcześniej dotyczyło to 11 zakładów (wszystkie z sektora prywatnego) i 1007 pracowników, a miesiąc wcześniej – 15 zakładów (14 z sektora prywatnego) i 1385 osób.

Wynagrodzenia

We wrześniu 2024 r. przeciętne miesięczne wynagrodzenie brutto w sektorze przedsiębiorstw wzrosło w skali roku, natomiast zmniejszyło się w skali miesiąca.

Przeciętne miesięczne wynagrodzenie brutto w sektorze przedsiębiorstw w województwie we wrześniu br. wyniosło 8477,99 zł i było wyższe o 9,4% w relacji do września (poprzedniego roku we wrześniu 2023 r. odnotowano wzrost o 13,8%).

W kraju przeciętne wynagrodzenie we wrześniu br. wyniosło 8140,98 zł i wzrosło w ciągu roku o 10,3%.

Tablica 4. Przeciętne miesięczne wynagrodzenia brutto w sektorze przedsiębiorstw

WYSZCZEGÓLNIENIE	09 2024		01–09 2024	
	w zł	09 2023 = 100	w zł	01–09 2023 = 100
OGÓŁEM	8477,99	109,4	8560,88	110,7
w tym:				
Przemysł	8840,63	109,9	8968,02	109,1
w tym:				
przetwórstwo przemysłowe	8190,29	107,4	8329,97	110,0
dostawa wody; gospodarowanie ściekami i odpadami; rekultywacja ^Δ	7479,06	114,9	7136,21	111,7
Budownictwo	8436,59	112,4	8500,17	116,6
Handel; naprawa pojazdów samochodowych ^Δ	7544,37	112,1	7568,73	112,1
Transport i gospodarka magazynowa	7647,04	108,4	7401,24	110,0
Zakwaterowanie i gastronomia ^Δ	6324,42	111,1	6462,10	115,8
Informacja i komunikacja	13503,99	102,5	13378,51	104,8
Obsługa rynku nieruchomości ^Δ	7518,33	109,9	7398,27	109,0
Działalność profesjonalna, naukowa i techniczna ^a	10440,59	108,4	10580,56	110,6
Administrowanie i działalność wspierająca ^Δ	6435,15	104,8	6554,64	115,9
Działalność związana z kulturą, rozrywką i rekreacją	6957,39	112,4	7121,44	117,8
Pozostała działalność usługowa	7181,02	106,7	7368,24	111,8

a Nie obejmuje działów Badania naukowe i prace rozwojowe oraz Działalność weterynaryjna.

W porównaniu do września 2023 r. wzrost przeciętnych wynagrodzeń odnotowano w 13 sekcjach sektora przedsiębiorstw, w tym w tym w dostawie wody; gospodarowaniu ściekami i odpadami; rekultywacji o 14,9%.

Wykres 4. Odchylenia względne przeciętnych miesięcznych wynagrodzeń brutto od średniego wynagrodzenia w sektorze przedsiębiorstw w województwie według wybranych sekcji we wrześniu 2024 r.



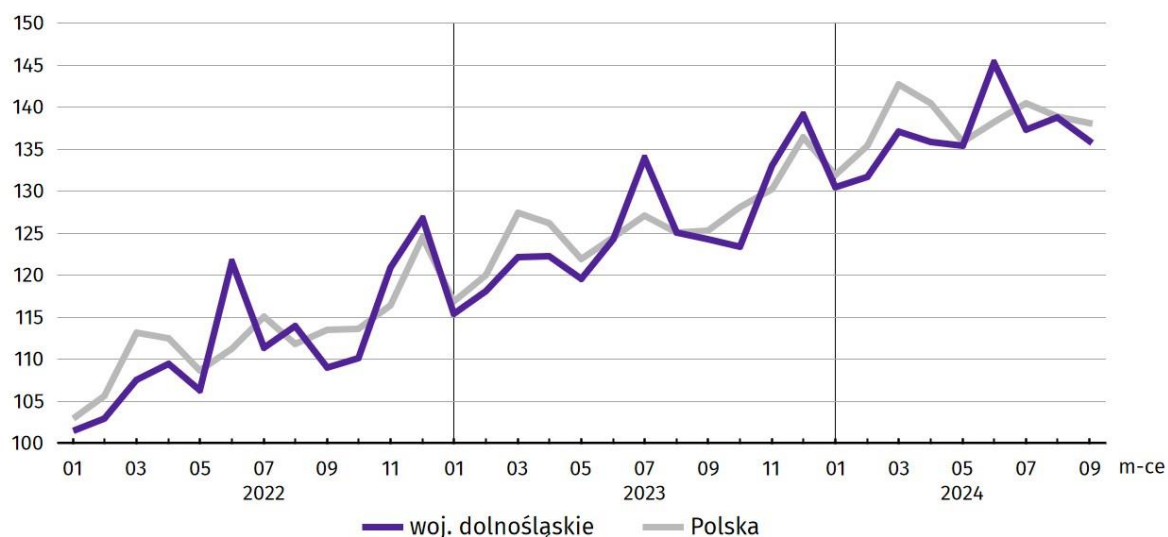
a Nie obejmuje działów Badania naukowe i prace rozwojowe oraz Działalność weterynaryjna.

² Dotyczy wolnych miejsc pracy i miejsc aktywizacji zawodowej.

W odniesieniu do przeciętnego wynagrodzenia w sektorze przedsiębiorstw w województwie we wrześniu br. najwyższe wynagrodzenie otrzymali pracujący w informacji i komunikacji (wyższe o 59,3%), a także w działalności profesjonalnej, naukowej i technicznej (o 23,1%). W pozostałych sekcjach poziom płac był niższy od przeciętnej. Stosunkowo najniższe przeciętne wynagrodzenie brutto wystąpiło w: zakwaterowaniu i gastronomii (o 25,4% niższe od przeciętnego wynagrodzenia w sektorze przedsiębiorstw), administrowaniu i działalności wspierającej (niższe o 24,1%) oraz w działalności związanej z kulturą, rozrywką i rekreacją (niższe o 17,9%).

W relacji do sierpnia br. przeciętne miesięczne wynagrodzenie brutto ukształtowało się na poziomie niższym o 2,0%.

Wykres 5. Dynamika przeciętnego miesięcznego wynagrodzenia brutto w sektorze przedsiębiorstw (przeciętna miesięczna 2021 = 100)



W okresie styczeń–wrzesień br. przeciętne miesięczne wynagrodzenie brutto w sektorze przedsiębiorstw ukształtowało się na poziomie 8560,88 zł, tj. o 10,7% wyższym niż w analogicznym okresie ub. roku (wobec wzrostu o 13,2% przed rokiem).

Rolnictwo

Na rynku rolnym we wrześniu br. przeciętne ceny skupu pszenicy i żyta były niższe w ujęciu rocznym, natomiast za pszenicę płacono mniej, a za żyto więcej niż przed miesiącem. Za wszystkie gatunki żywca rzeźnego płacono mniej zarówno niż przed rokiem, jak i przed miesiącem. W skupie mleka zaobserwowano wzrost ceny w porównaniu do września ub. Roku, jak i w relacji do sierpnia br.

We wrześniu br. średnia temperatura powietrza³ na obszarze województwa dolnośląskiego wyniosła 15,9°C (o 2,2°C więcej niż średnio w wieloleciu 1991–2020). Przeciętna suma opadów atmosferycznych osiągnęła wartość 173,3 mm i była zdecydowanie wyższa od średniej sumy w ww. wieloleciu liczącej ok. 54 mm. Liczba dni z opadami wyniosła od 10 w Legnicy do 15 w Jeleniej Górze, a usłonecznienie – od 185,5 h w Kłodzku do 225,4 h we Wrocławiu.

Tablica 5. Skup zbóż^a

Wyszczególnienie	07–09 2024		09 2024		
	w tys. ton	analogiczny okres poprzedniego roku = 100	w tys. ton	09 2023 = 100	08 2024 = 100
Ziarno zbóż podstawowych ^b	324,7	53,4	61,4	51,1	58,9
w tym:					
pszenica	214,6	59,6	52,9	59,3	82,9
żyto	3,2	39,0	0,9	50,7	72,6

a Bez skupu realizowanego przez osoby fizyczne. b Obejmuje: pszenicę, żyto, jęczmień, owies, pszenżyto; łącznie z mieszankami zbożowymi, bez ziarna siewnego.

We wrześniu br. łącznie **skupiono 61,4 tys. ton zbóż podstawowych**, tj. znacznie mniej niż przed miesiącem (o 41,1%), a także mniej niż przed rokiem (o 48,9%). W skali roku skup pszenicy i żyta zmniejszył się odpowiednio o 40,7% i 49,3%. Z kolei w porównaniu do sierpnia br. spadek skupu obu gatunków zbóż wyniósł 17,1% w przypadku pszenicy i 27,4% dla żyta.

³ Przeciętne wartości temperatur i opadów obliczono jako średnie arytmetyczne przeciętnych miesięcznych wartości z czterech stacji hydrologiczno-meteorologicznych Instytutu Meteorologii i Gospodarki Wodnej, zlokalizowanych w Jeleniej Górze, Kłodzku, Legnicy i Wrocławiu.

Tablica 6. Skup podstawowych produktów zwierzęcych^a

Wyszczególnienie	01-09 2024		09 2024		
	w tys. ton	01-09 2023 = 100	w tys. ton	09 2023 = 100	08 2024 = 100
Żywiec rzeźny ^b	51,6	116,4	6,0	112,5	161,0
w tym:					
bydło (bez cieląt)	3,8	79,9	0,2	36,1	71,2
trzoda chlewna	5,4	149,0	0,3	188,0	156,0
drób	42,3	118,1	5,6	117,4	167,5
Mleko ^c	134,7	101,6	13,6	98,4	93,0

a W okresie lipiec-wrzesień bez skupu realizowanego przez osoby fizyczne. b Obejmuje bydło, cielęta, trzodę chlewną, owce, konie i drób; w wadze żywej. c W milionach litrów.

We wrześniu br. **skup żywca rzeźnego** ogółem wyniósł 6,0 tys. ton, tj. więcej o 61,0% niż miesiąc wcześniej oraz o 12,5% więcej niż przed rokiem. W skali miesiąca zmniejszył się skup bydła (o 28,8%), natomiast zwiększył się skup drobiu i trzody chlewnej (odpowiednio o 67,5% i 56,0%). Podobnie w skali roku zwiększył się skup żywca wieprzowego i drobiowego (odpowiednio o 88,0% i 17,4%), a zmalał skup żywca wołowego (o 63,9%).

We wrześniu br. skupiono 13,6 mln l **mleka**, tj. mniej niż w sierpniu br. oraz we wrześniu ub. roku (odpowiednio o 7,0% i 1,6%).

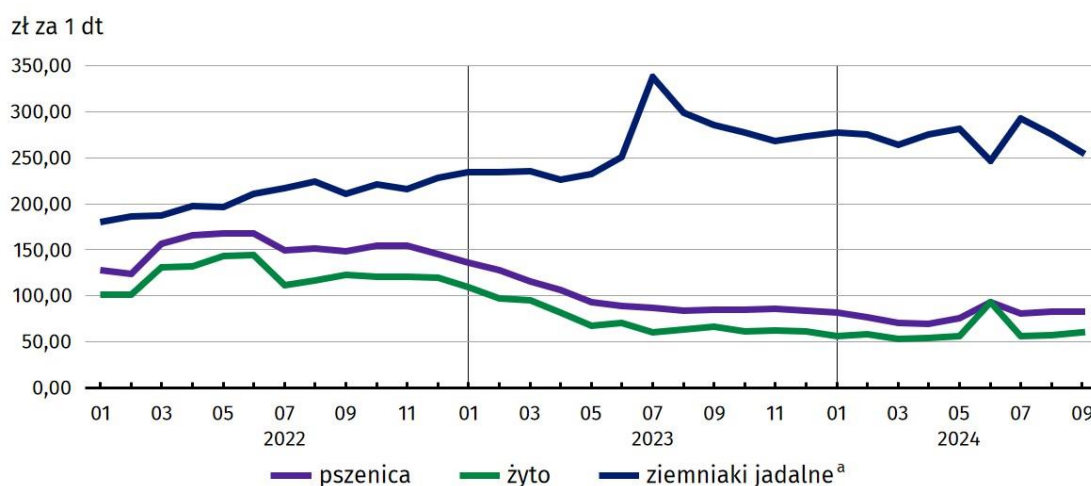
Tablica 7. Przeciętne ceny w skupie podstawowych produktów rolnych

Wyszczególnienie	01-09 2024		09 2024		
	w zł	01-09 2023 = 100	w zł	09 2023 = 100	08 2024 = 100
Ziarno zbóż ^a za 1 dt:					
pszenica	77,83	79,7	82,98	98,2	99,9
żyto	57,24	83,9	60,89	91,0	105,1
Żywiec rzeźny za 1 kg wagi żywej:					
bydło (bez cieląt)	8,71	94,0	9,57	97,7	98,9
trzoda chlewna	8,17	84,7	7,68	91,9	98,2
drób	5,32	86,9	5,65	95,4	98,7
Mleko za 1 hl	202,30	94,2	207,81	111,9	103,5

a Bez ziarna siewnego.

We wrześniu br. **przeciętna cena skupu** żyta była wyższa w ujęciu miesięcznym (o 5,1%) i niższa w ujęciu rocznym (o 9,0%). Cena pszenicy w skupie spadła zarówno w stosunku do września ub. roku., jak i w porównaniu do sierpnia br. (odpowiednio o 1,8% i 0,1%).

Wykres 6. Przeciętne ceny skupu zbóż i targowiskowe ceny ziemniaków

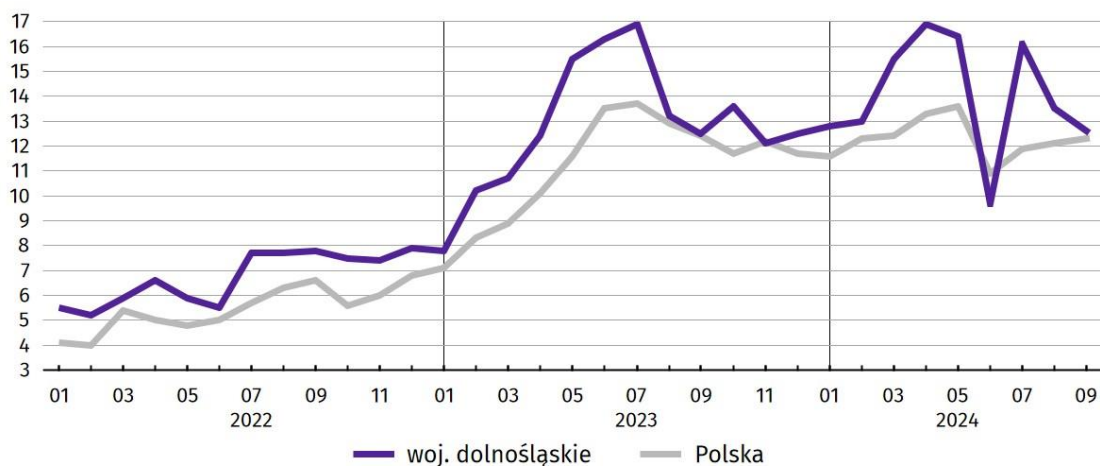


a W lipcu 2023 r. – wczesne.

W relacji do sierpnia br. spadła w skupie przeciętna cena wszystkich gatunków żywca rzeźnego (najmniej bydła – o 1,1%, a najwięcej trzody chlewnej – o 1,8%). Podobnie w odniesieniu do września ub. roku zmniejszyła się przeciętna cena żywca wieprzowego, drobiowego i wołowego (odpowiednio o 8,1%, 4,6% i 2,3%).

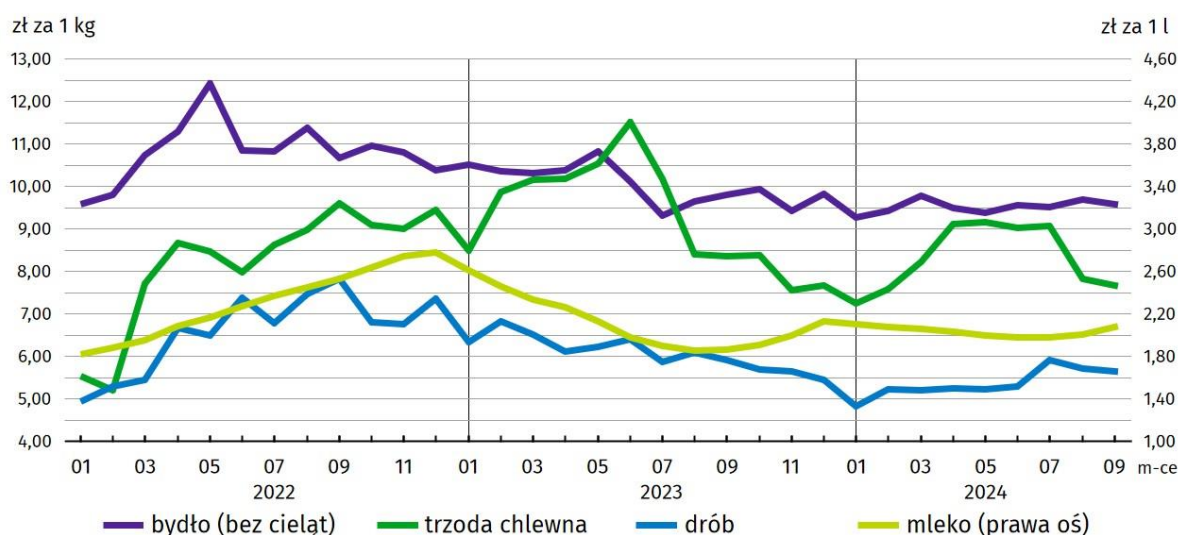
Cena 1 kg żywca wieprzowego (w wadze żywej) we wrześniu br. równoważyła wartość 12,6 kg żyta (według cen w skupie), wobec 13,5 przed miesiącem i 12,5 we wrześniu 2023 r.

Wykres 7. Relacja przeciętnych cen skupu 1 kg żywca wieprzowego do cen 1 kg żyta w skupie



Średnia cena skupu mleka we wrześniu br. ukształtowała się na poziomie 207,81 zł za 1 hl, tj. wyższym niż we wrześniu ub. roku (o 11,9%) i wyższym niż w sierpniu br. (o 3,5%).

Wykres 8. Przeciętne ceny skupu żywca i mleka



Przemysł i budownictwo

Produkcja sprzedana przemysłu we wrześniu 2024 r. osiągnęła wartość (w cenach bieżących) 17952,8 mln zł i była (w cenach stałych) o 9,1% niższa niż przed rokiem (wówczas notowano spadek o 8,8%). Równocześnie w skali roku zanotowano wzrost (w cenach bieżących) produkcji budowlano-montażowej o 22,2% (podczas gdy przed rokiem wystąpił wzrost o 10,0%).

Produkcja sprzedana w przetwórstwie przemysłowym, stanowiąca 80,4% produkcji przemysłowej ogółem, w porównaniu z wrześniem ub. roku zmniejszyła się (w cenach stałych) o 11,6% (wobec spadku o 10,7% we wrześniu 2023 r.). W sekcji dostawa wody; gospodarowanie ściekami i odpadami; rekultywacja odnotowano wzrost o 6,8% (wobec wzrostu o 7,5% we wrześniu 2023 r.).

Wyższy niż we wrześniu ub. roku poziom produkcji sprzedanej wystąpił w 15 (spośród 30 występujących w województwie) działach przemysłu, w tym m.in. w produkcji: komputerów, wyrobów elektronicznych i optycznych (o 34,9%), papieru i wyrobów z papieru (o 9,3%) oraz pojazdów samochodowych, przyczepe i naczep (o 7,7%).

Tablica 8. Dynamika (w cenach stałych) i struktura (w cenach bieżących) produkcji sprzedanej przemysłu

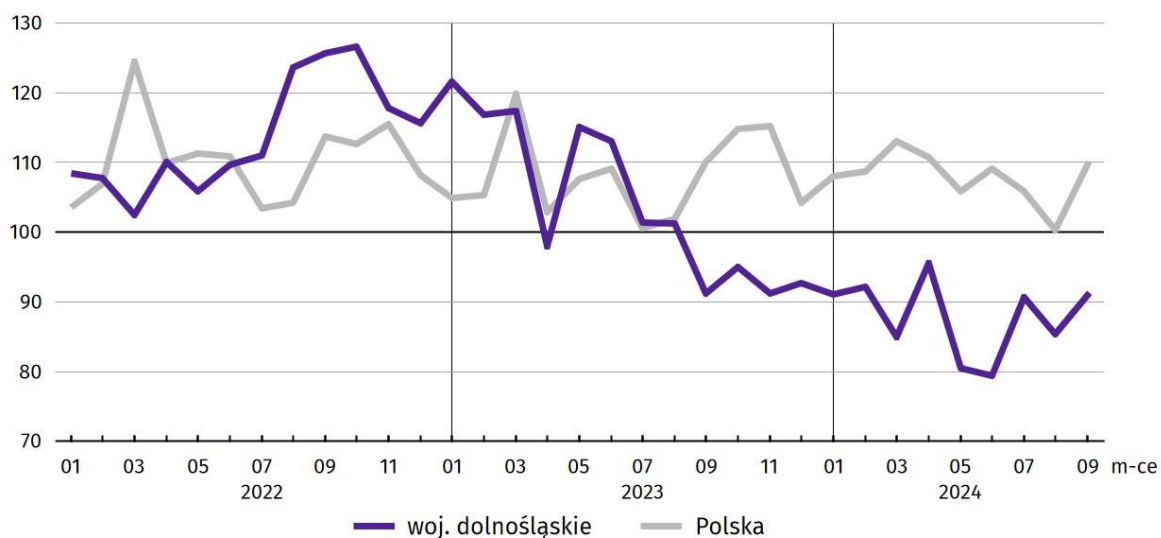
Wyszczególnienie	09 2024	01–09 2024	
		analogiczny okres roku poprzedniego = 100	w odsetkach
OGÓŁEM	90,9	87,7	100,0
w tym:			
Przetwórstwo przemysłowe	88,4	85,0	80,3
w tym produkcja:			
artykułów spożywczych	100,3	111,5	6,7
papierni i wyrobów z papieru	109,3	108,6	2,6
chemikaliów i wyrobów chemicznych	82,3	114,9	5,7
wyrobów z gumy i tworzyw sztucznych	87,4	88,3	7,0
wyrobów z metali ^Δ	88,0	91,2	6,9
komputerów, wyrobów elektronicznych i optycznych	134,9	127,2	2,7
maszyn i urządzeń ^Δ	84,0	90,9	4,5
pojazdów samochodowych, przyczep i naczep ^Δ	107,7	100,1	23,1
Dostawa wody; gospodarowanie ściekami i odpadami; rekultywacja ^Δ	106,8	107,8	2,7

W porównaniu z sierpniem br. produkcja sprzedana przemysłu zwiększyła się (w cenach stałych) o 17,0%, a w przetwórstwie przemysłowym o 16,9%.

Na 1 zatrudnionego produkcja sprzedana przemysłu we wrześniu br. wyniosła (w cenach bieżących) 80,1 tys. zł i była (w cenach stałych) o 6,6% niższa niż przed rokiem, przy niższym o 2,7% przeciętnym zatrudnieniu i wzroście przeciętnego miesięcznego wynagrodzenia brutto o 9,9%.

W okresie styczeń–wrzesień br. produkcja sprzedana przemysłu wyniosła (w cenach bieżących) 160388,9 mln zł i była (w cenach stałych) niższa w porównaniu z analogicznym okresem ub. roku – o 12,3%. W przetwórstwie przemysłowym produkcja zmniejszyła się o 15,0%, a w sekcji dostawa wody; gospodarowanie ściekami i odpadami; rekultywacja wzrosła o 7,8%.

Wykres 9. Dynamika produkcji sprzedanej przemysłu (przeciętna miesięczna 2021 = 100; ceny stałe)



Produkcja sprzedana budownictwa (w cenach bieżących) we wrześniu br. wyniosła 2017,7 mln zł i była o 14,7% wyższa niż we wrześniu ub. roku (kiedy odnotowano wzrost o 5,4%).

W porównaniu z sierpniem br. produkcja sprzedana budownictwa zmniejszyła się o 1,7%.

Wydajność pracy w budownictwie, mierzona wartością produkcji sprzedanej budownictwa w przeliczeniu na 1 zatrudnionego, we wrześniu br. ukształtowała się na poziomie 70,6 tys. zł (w cenach bieżących) i była o 14,1% wyższa niż przed rokiem, przy większym o 0,6% przeciętnym zatrudnieniu i wyższym o 12,4% przeciętnym miesięcznym wynagrodzeniu brutto.

W okresie styczeń–wrzesień br. produkcja sprzedana budownictwa osiągnęła wartość 17146,4 mln zł, tj. o 4,3% niższą w porównaniu z analogicznym okresem ub. roku (w ciągu dziewięciu miesięcy 2023 r. notowano wzrost o 15,9%).

Produkcja budowlano-montażowa (w cenach bieżących) we wrześniu br. ukształtowała się na poziomie 1217,0 mln zł i stanowiła 60,3% ogółu produkcji sprzedanej budownictwa. W porównaniu do września ub. roku produkcja budowlano-montażowa zwiększyła się o 22,2%, a w odniesieniu do sierpnia br. zwiększyła o 14,5%.

W strukturze produkcji budowlano-montażowej największy udział (50,2%) miały podmioty, których podstawowym rodzajem działalności są roboty budowlane specjalistyczne. W skali roku wartość produkcji zrealizowanej w tym dziale

wzrosła o 45,3%. Podmioty, których podstawowym rodzajem działalności była budowa obiektów inżynierii lądowej i wodnej zanotowały wzrost o 1,1%.

Tablica 9. Dynamika i struktura produkcji budowlano-montażowej (w cenach bieżących)

Działy budownictwa	09 2024	01-09 2024	
		analogiczny okres roku poprzedniego = 100	w odsetkach
OGÓŁEM	122,2	104,3	100,0
Budowa budynków ^Δ	122,0	132,1	14,5
Budowa obiektów inżynierii lądowej i wodnej ^Δ	101,1	91,6	37,6
Roboty budowlane specjalistyczne	145,3	109,3	47,9

W porównaniu do sierpnia br. produkcja budowlano-montażowa zwiększyła się o 14,5%, a największy wzrost jej wartości odnotowano w podmiotach, których podstawowym rodzajem działalności są roboty budowlane specjalistyczne (o 28,9%).

W okresie styczeń-wrzesień br. produkcja budowlano-montażowa ukształtowała się na poziomie 7889,2 mln zł i stanowiła 46,0% wartości ogółu produkcji sprzedanej budownictwa. W ciągu roku jej wartość zwiększyła się o 4,3%. W strukturze produkcji budowlano-montażowej największy udział miały podmioty, których podstawowym rodzajem działalności były roboty budowlane specjalistyczne (47,9%).

Budownictwo mieszkaniowe

We wrześniu 2024 r. w porównaniu z analogicznym miesiącem ub.r. zmniejszyła się liczba mieszkań oddanych do użytkowania oraz liczba mieszkań na których budowę wydano pozwolenia lub dokonano zgłoszenia z projektem budowlanym, natomiast zwiększyła się liczba mieszkań których budowę rozpoczęto.

Według wstępnych danych⁴ we wrześniu br. w województwie **przekazano do użytkowania** 1231 mieszkań, tj. o 33,4% mniej niż przed rokiem. W kraju oddano do użytkowania o 1,9% więcej mieszkań niż rok wcześniej.

We wrześniu br. inwestorzy indywidualni przekazali 332 mieszkania, a inwestorzy budujący na sprzedaż lub wynajem – 899 mieszkań (przed rokiem w tych formach budownictwa oddano odpowiednio 326 i 1196 mieszkań).

Mieszkania oddane do użytkowania w województwie dolnośląskim we wrześniu br. stanowiły 7,4% mieszkań oddanych do użytkowania w kraju.

Tablica 10. Liczba mieszkań oddanych do użytkowania w okresie styczeń-wrzesień br.

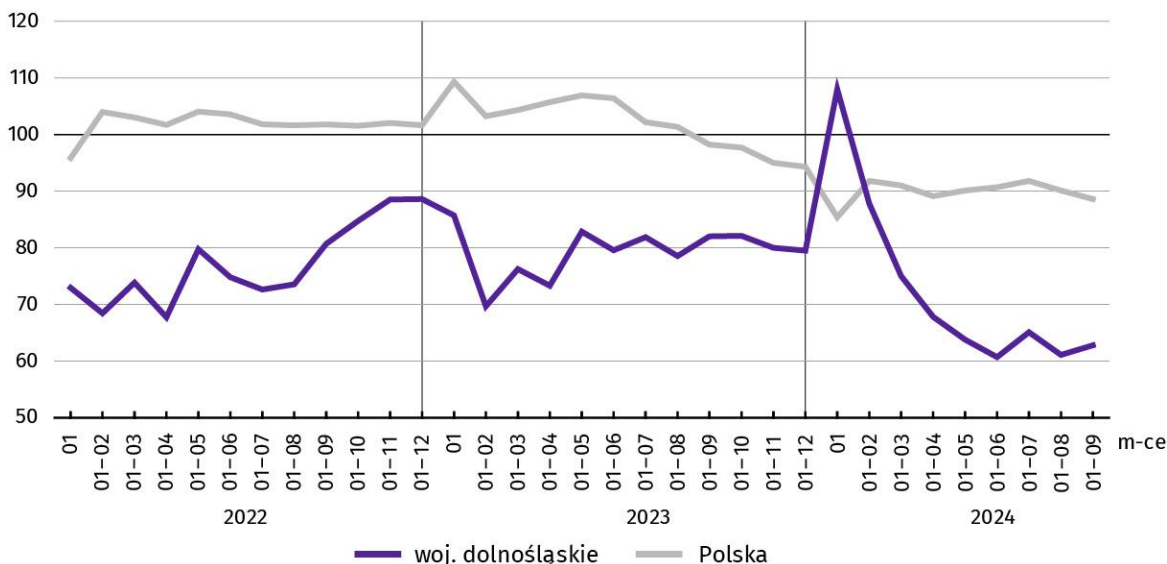
Formy budownictwa	Mieszkania oddane do użytkowania			Przeciętna powierzchnia użytkowa 1 mieszkania w m ²
	w liczbach bezwzględnych	w odsetkach	01-09 2023 = 100	
OGÓŁEM	11669	100,0	76,4	88,1
Indywidualne ^a	3840	32,9	86,2	141,1
Przeznaczone na sprzedaż lub wynajem ^a	7570	64,9	74,5	62,7
Spółdzielcze	78	0,7	82,1	50,0
Komunalne	106	0,9	68,8	39,5
Spółeczne czynszowe	72	0,6	18,4	51,8
Zakładowe	3	0,0	300,0	102,0

a Budowane przez deweloperów, łącznie z budownictwem osób fizycznych przeznaczonym na sprzedaż lub wynajem w celu osiągnięcia zysku.

W okresie styczeń-wrzesień br. oddano do użytkowania 11669 mieszkań, tj. o 3595 mniej niż w analogicznym okresie ubiegłego roku. Wzrost odnotowano jedynie w budownictwie zakładowym.

⁴ Dane meldunkowe – mogą ulec zmianie po opracowaniu sprawozdań kwartalnych.

Wykres 10. Dynamika mieszkań oddanych do użytkowania (analogiczny okres 2021 = 100)

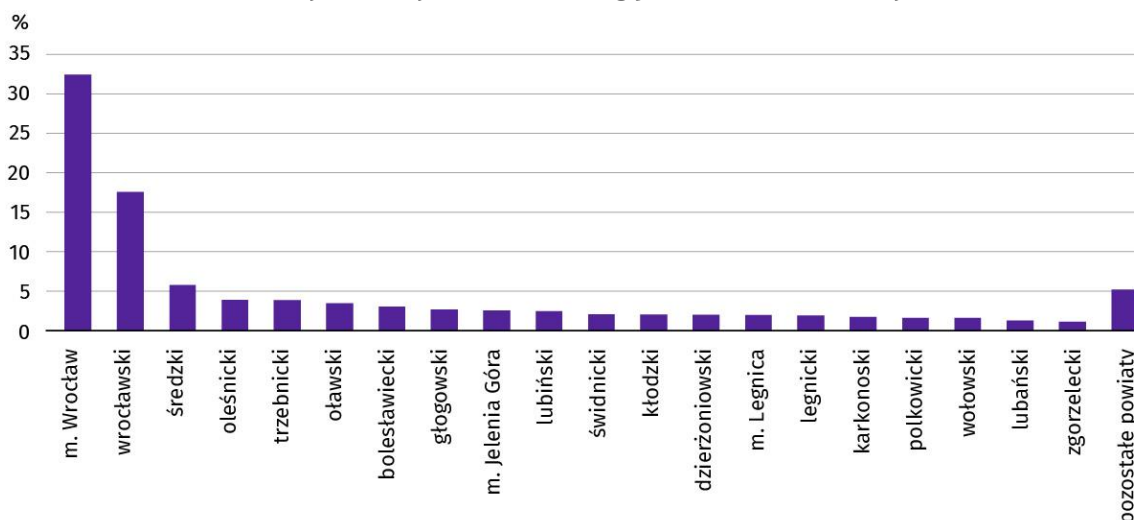


Przeciętna powierzchnia mieszkania oddanego do użytkowania w okresie dziewięciu miesięcy br. wyniosła 88,1 m² i była o 2,6 m² większa niż w okresie styczeń–wrzesień 2023 r. Największe mieszkania wybudowali inwestorzy indywidualni. Spadek przeciętnej powierzchni oddanego mieszkania odnotowano w budownictwie przeznaczonym na sprzedaż lub wynajem oraz w budownictwie spółdzielczym.

Od początku roku najwięcej mieszkań przekazano do użytkowania na terenie Wrocławia 32,4% (3783 mieszkania) ogółu oddanych w województwie, a następnie w powiecie wrocławskim – 17,6% (2051 mieszkań). Najmniej mieszkań przekazano w powiecie górowskim i w Wałbrzychu – po 0,2% (odpowiednio 18 i 29 mieszkań) oraz w powiecie lwóweckim – 0,4% (45 mieszkań).

Mieszkania o największej przeciętnej powierzchni użytkowej powstały na terenie powiatów: złotoryjskiego (143,2 m²), milickiego (135,8 m²) i ząbkowickiego (135,6 m²). Najmniejsze mieszkania wybudowano natomiast w Jeleniej Górze (56,2 m²), Legnicy (56,5 m²) i we Wrocławiu (58,5 m²).

Wykres 11. Struktura mieszkań oddanych do użytkowania według powiatów w okresie styczeń–wrzesień 2024 r.



We wrześniu br. starostwa powiatowe wydały **pozwolenia na budowę lub dokonano zgłoszenia z projektem budowlanym** 1650 nowych mieszkań. Było to o 20,5% mniej niż w analogicznym miesiącu ub. roku. Najwięcej pozwoleń (69,7% ogólnej liczby) dotyczyło mieszkań przeznaczonych na sprzedaż lub wynajem.

W omawianym miesiącu **rozpoczęto budowę** 2005 mieszkań, czyli w relacji do poprzedniego roku więcej o 46,4%. Najwięcej mieszkań (tj. 75,8%) mają wybudować inwestorzy budujący na sprzedaż lub wynajem.

Tablica 11. Liczba mieszkań, na których budowę wydano pozwolenia lub dokonano zgłoszenia z projektem budowlanym oraz których budowę rozpoczęto w okresie styczeń–wrzesień br.

Formy budownictwa	Mieszkania, na których budowę wydano pozwolenia lub dokonano zgłoszenia z projektem budowlanym			Mieszkania, których budowę rozpoczęto		
	w liczbach bezwzględnych	w odsetkach	01–09 2023 = 100	w liczbach bezwzględnych	w odsetkach	01–09 2023 = 100
OGÓŁEM	21019	100,0	153,9	18129	100,0	129,3
Indywidualne	4553	21,7	120,5	4403	24,3	118,7
Przeznaczone na sprzedaż lub wynajem ^a	16136	76,8	164,6	13375	73,8	133,9
Spółdzielcze	–	–	–	84	0,5	–
Komunalne	137	0,6	274,0	57	0,3	73,1
Spółeczne czynszowe	193	0,9	965,0	210	1,1	85,4

a Budowane przez deweloperów, łącznie z budownictwem osób fizycznych przeznaczonym na sprzedaż lub wynajem w celu osiągnięcia zysku.

Rynek wewnętrzny

We wrześniu 2024 r. wartość sprzedaży detalicznej była niższa w porównaniu z poprzednim rokiem. Sprzedaż hurtowa zrealizowana przez przedsiębiorstwa handlowe i niehandlowe była mniejsza niż we wrześniu 2023 r.

Sprzedaż detaliczna zrealizowana przez przedsiębiorstwa handlowe i niehandlowe we wrześniu br. była niższa (o 12,9%) niż we wrześniu 2023 r. (kiedy notowano wzrost o 2,4%). Największy wzrost sprzedaży detalicznej odnotowano w grupach: pozostała sprzedaż w niewyspecjalizowanych sklepach (o 26,7%), tekstylia, odzież, obuwie (o 13,8%) oraz farmaceutyki, kosmetyki, sprzęt ortopedyczny (o 1,9%). Natomiast największy spadek odnotowano w grupach: meble, RTV, AGD (o 39,3%), prasa, książki, pozostała sprzedaż w wyspecjalizowanych sklepach (o 33,5%) oraz pozostałe (o 32,5%).

W porównaniu do sierpnia br. sprzedaż detaliczna zmniejszyła się o 6,6%. Największy wzrost w skali miesiąca odnotowano w grupach farmaceutyki, kosmetyki, sprzęt ortopedyczny (o 5,8%) i pozostała sprzedaż detaliczna w niewyspecjalizowanych sklepach (o 3,0%). Spadek wystąpił natomiast m.in. w grupach prasa, książki, pozostała sprzedaż w wyspecjalizowanych sklepach (o 17,9%) oraz tekstylia, odzież, obuwie (o 8,7%).

W okresie styczeń–wrzesień br. sprzedaż detaliczna była niższa o 6,5% niż w analogicznym okresie poprzedniego roku (wobec wzrostu o 4,5% w okresie styczeń–wrzesień 2023 r.).

Tablica 12. Dynamika i struktura (w cenach bieżących) sprzedaży detalicznej

Wyszczególnienie	09 2024	01–09 2024	
	analogiczny okres roku poprzedniego = 100	w odsetkach	
OGÓŁEM^a	87,1	93,5	100,0
w tym:			
Pojazdy samochodowe, motocykle, części	74,8	90,2	11,0
Paliwa stałe, ciekłe i gazowe	86,0	99,3	3,2
Pozostała sprzedaż detaliczna w niewyspecjalizowanych sklepach	126,7	126,0	5,0
Farmaceutyki, kosmetyki, sprzęt ortopedyczny	101,9	101,5	4,7
Tekstylia, odzież, obuwie	113,8	113,2	14,8
Meble, RTV, AGD	60,7	63,1	4,5
Prasa, książki, pozostała sprzedaż w wyspecjalizowanych sklepach	66,5	81,0	2,1
Pozostałe	67,5	79,8	9,2

a Grupowania przedsiębiorstw dokonano na podstawie Polskiej Klasyfikacji Działalności – PKD 2007, zaliczając przedsiębiorstwo do określonej kategorii według przeważającego rodzaju działalności, zgodnie z aktualnym w omawianym okresie stanem organizacyjnym. Odnotowane zmiany (wzrost/spadek) sprzedaży detalicznej w poszczególnych grupach rodzajów działalności przedsiębiorstw mogą zatem również wynikać ze zmiany przeważającego rodzaju działalności przedsiębiorstwa oraz zmian organizacyjnych. Nie ma to wpływu na dynamikę sprzedaży detalicznej ogółem.

Sprzedaż hurtowa (w cenach bieżących) w przedsiębiorstwach handlowych we wrześniu br. była niższa o 6,9% w relacji do września 2023 r., a w porównaniu do poprzedniego miesiąca wzrosła o 11,3%. W przedsiębiorstwach hurtowych odnotowano spadek sprzedaży hurtowej w skali roku o 9,0%, natomiast w skali miesiąca wzrost o 11,6%.

W okresie styczeń–wrzesień br., w porównaniu do analogicznego okresu ub. roku, sprzedaż hurtowa w przedsiębiorstwach handlowych wzrosła o 1,2%, a w przedsiębiorstwach hurtowych spadek o 4,2%.

Podmioty gospodarki narodowej

We wrześniu 2024 r. liczba podmiotów gospodarki narodowej wzrosła o 0,3% w stosunku do poprzedniego miesiąca. Zwiększyła się liczba jednostek, które zostały wpisane do rejestru REGON (o 1,6%), natomiast zmniejszyła się liczba podmiotów wykreślonych z ewidencji (o 5,3%). Ponadto w skali miesiąca odnotowano mniej podmiotów (o 0,5%), które miały zawieszoną działalność.

Według stanu na koniec września br. w rejestrze REGON wpisanych było 452,5 tys. **podmiotów gospodarki narodowej**⁵, tj. o 3,2% więcej niż przed rokiem i o 0,3% więcej niż w końcu sierpnia br.

Liczba zarejestrowanych **osób fizycznych** prowadzących działalność gospodarczą wyniosła 300,9 tys. i w porównaniu z wrześniem ub. roku wzrosła o 3,2%. Do rejestru REGON wpisanych było 85,3 tys. **spółek**, w tym 58,4 tys. spółek handlowych. Liczba tych podmiotów wzrosła w skali roku odpowiednio o 3,5% i 5,3%.

Według przewidywanej liczby pracujących, przeważały podmioty o liczbie pracujących poniżej 10 osób (97,4% ogółu podmiotów). Udział podmiotów o przewidywanej liczbie pracujących 10–49 wyniósł 2,1%, a podmioty powyżej 49 pracujących stanowiły 0,5% wszystkich podmiotów wpisanych do rejestru REGON. W skali roku wzrost liczby podmiotów wystąpił jedynie wśród jednostek najmniejszych – o przewidywanej liczbie pracujących 0–9 osób (o 3,4%).

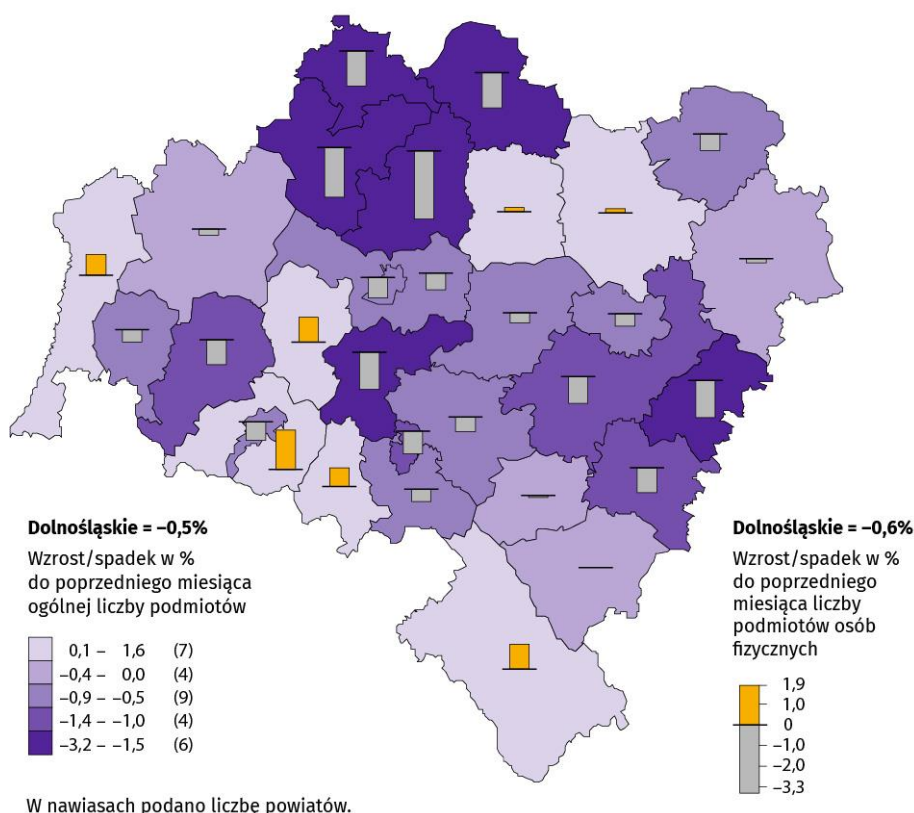
W skali roku największy wzrost liczby podmiotów w odnotowano w sekcji informacja i komunikacja (o 7,9%), natomiast w skali miesiąca – w sekcji edukacja (o 0,9%).

Według stanu na koniec września br. w rejestrze REGON 66,9 tys. podmiotów miało **zawieszoną działalność** (o 0,5% mniej niż przed miesiącem). Zdecydowaną większość stanowiły osoby fizyczne prowadzące działalność gospodarczą (92,8%). W ciągu miesiąca wśród podmiotów z zawieszoną działalnością liczba spółek z ograniczoną odpowiedzialnością zwiększyła się o 0,3%.

Podmioty z zawieszoną działalnością na koniec września br. stanowiły 14,8% ogólnej liczby zarejestrowanych podmiotów w rejestrze REGON (w kraju 14,7%). Wśród podmiotów z zawieszoną działalnością najwięcej jednostek należało do sekcji budownictwo – 15,7 tys., tj., 23,4%, a następnie handel; naprawa pojazdów samochodowych – 12,2 tys., tj. 18,3% oraz działalność profesjonalna, naukowa i techniczna – 7,7 tys., tj. 11,6%).

Mapa 3. Podmioty gospodarki narodowej z zawieszoną działalnością

Stan w końcu września 2024 r.

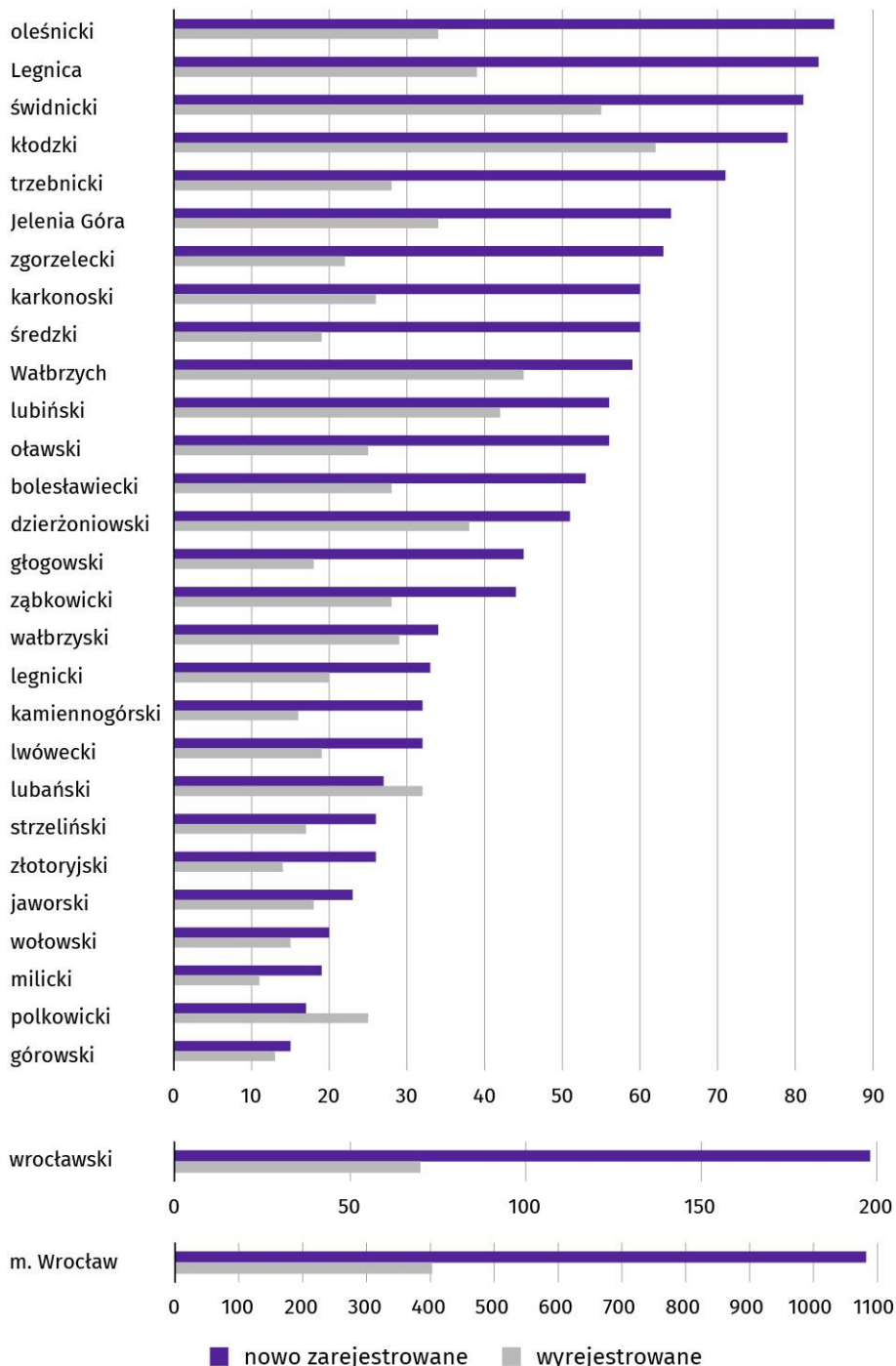


⁵ Dotyczy osób prawnych, jednostek organizacyjnych niemających osobowości prawnej oraz osób fizycznych prowadzących działalność gospodarczą (bez osób fizycznych prowadzących gospodarstwa indywidualne w rolnictwie).

We wrześniu br. do rejestru REGON wpisano 2594 **nowe podmioty**, tj. o 1,6% więcej niż w poprzednim miesiącu. Wśród nowo zarejestrowanych jednostek przeważały osoby fizyczne prowadzące działalność gospodarczą, których wpisano 2057 (o 0,1% mniej niż w sierpniu br.). Liczba nowo zarejestrowanych spółek handlowych (333) była większa o 0,9%, w tym spółek z ograniczoną odpowiedzialnością (311) – taka sama.

We wrześniu br. **wykreślono** z rejestru REGON 1245 podmiotów (o 5,3% mniej niż przed miesiącem), w tym 1083 osoby fizyczne prowadzące działalność gospodarczą (odpowiednio o 3,7% więcej) i 90 spółek handlowych (mniej o 53,4%), w tym 76 spółek z ograniczoną odpowiedzialnością (mniej o 55,8%).

Wykres 12. Podmioty gospodarki narodowej nowo zarejestrowane i wyrejestrowane we wrześniu 2024 r.

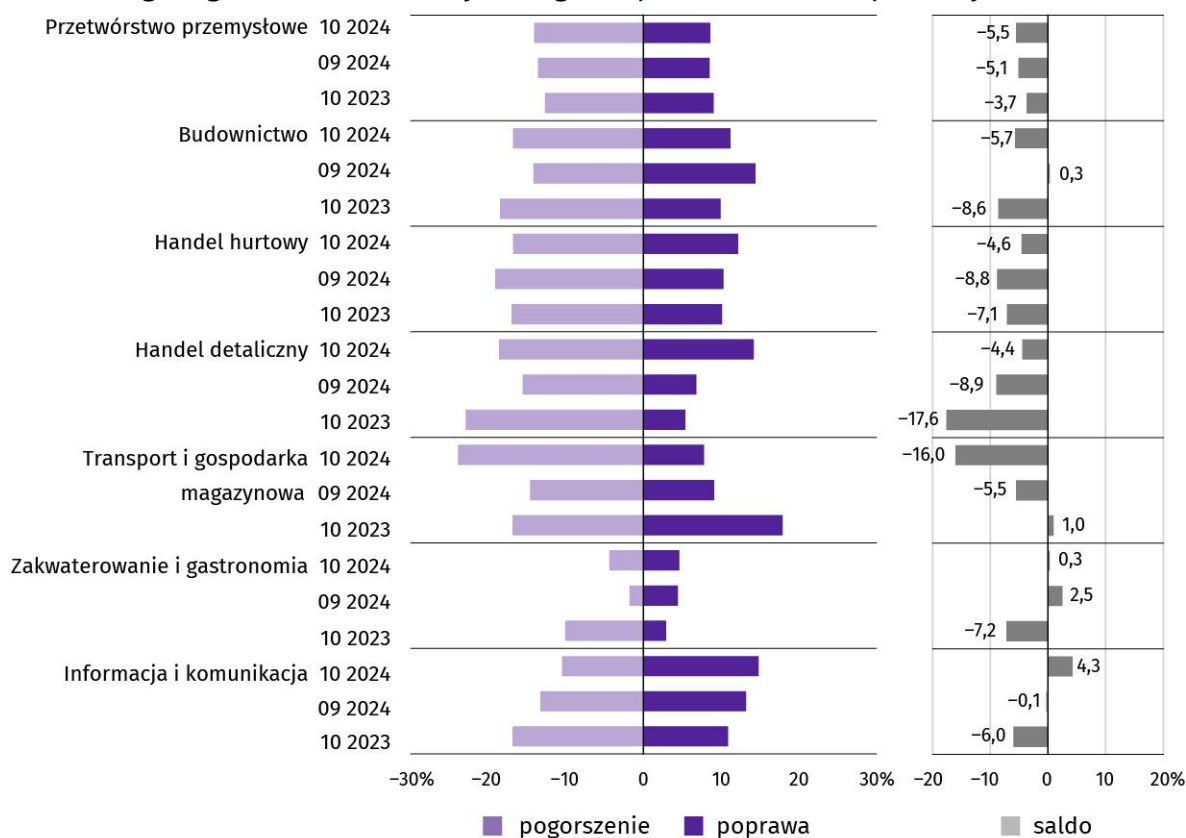


Koniunktura gospodarcza

W październiku br. w większości badanych obszarów gospodarki oceny koniunktury formułowane przez przedsiębiorców są negatywne. Najbardziej pesymistyczne nastroje gospodarcze panują wśród jednostek zajmujących się transportem i gospodarką magazynową. W tej sekcji odnotowano także największy spadek wartości wskaźnika ogólnego klimatu koniunktury, o 10,5 w skali miesiąca. Bardziej negatywnie niż we wrześniu br. oceniają sytuację gospodarczą także podmioty zajmujące się budownictwem. Jednostki prowadzące działalność w zakresie przetwórstwa przemysłowego wyrażają niekorzystne opinie, ale na poziomie zbliżonym do tego z ubiegłego miesiąca. Mimo utrzymanych negatywnych ocen, największy wzrost wartości wskaźnika zaobserwowano w handlu detalicznym, o 4,5 wobec września br. Poprawę opinii zarejestrowano również w handlu hurtowym oraz informacji i komunikacji, przy czym w przypadku ostatniego z tych obszarów oceny koniunktury są pozytywne. Jednostki zajmujące się zakwaterowaniem i gastronomią także formułują korzystne opinie, choć na poziomie niższym niż miesiąc temu.

Wskaźnik ogólnego klimatu koniunktury gospodarczej jest wskaźnikiem złożonym. Obliczany jest jako średnia arytmetyczna sald odpowiedzi na pytania z ankiety miesięcznej dotyczące bieżącej i przewidywanej sytuacji gospodarczej przedsiębiorstwa. Przyjmuje wartości od -100 do +100, przy czym wartości poniżej zera są oceniane jako negatywne (wskazujące na gorszą koniunkturę), a powyżej zera – jako pozytywne (wskazujące na dobrą koniunkturę). Wskaźnik przyjmujący wartość równą zero oznacza sytuację, gdy koniunktura nie zmienia się.

Wykres 13. Wskaźniki ogólnego klimatu koniunktury według rodzaju działalności (sekcje i działy PKD 2007)

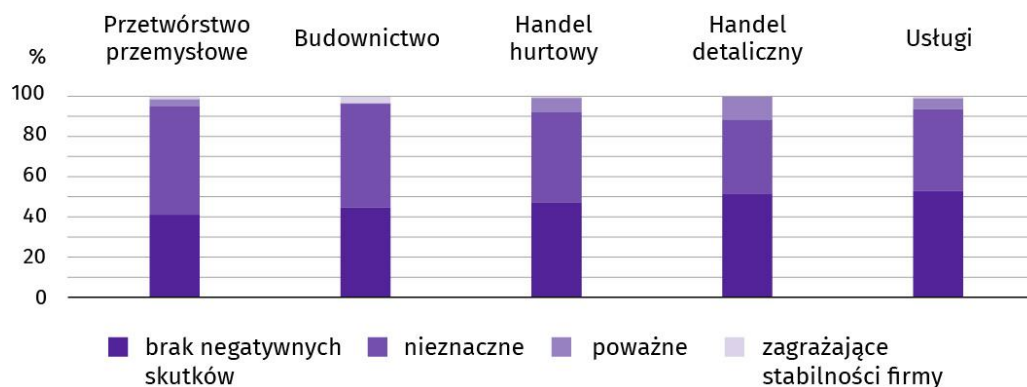


Wyniki badania dot. wpływu wojny w Ukrainie na koniunkturę gospodarczą⁶

W październiku br. nadal zdecydowana większość (88%–96%) wszystkich badanych firm działających w handlu detalicznym, hurtowym, usługach, przetwórstwie przemysłowym i budownictwie spodziewa się, że **wpływ wojny w Ukrainie na ich aktywność będzie nieznaczny lub nieodczuwalny**. Obawy o poważne konsekwencje, a także o skutki zagrażające stabilności przedsiębiorstwa najczęściej pojawiają się wśród podmiotów zajmujących się handlem detalicznym oraz hurtowym (odpowiednio 12% i 8%).

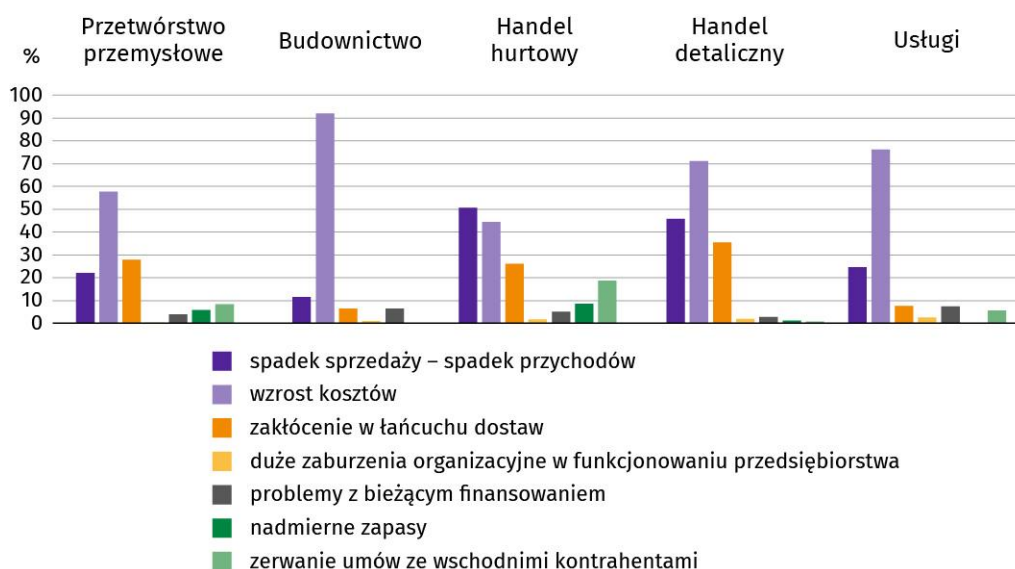
⁶ Badanie zostało przeprowadzone od 1 do 10 października br. na próbie jednostek przemysłowych, budowlanych, handlowych i usługowych. Pytania zostały podzielone na dwie sekcje – pytań dotyczących wpływu wojny w Ukrainie na koniunkturę gospodarczą oraz dotyczących procesów cenowych. Odpowiedzi na cały dodatkowy blok pytań są udzielane na zasadzie dobrowolności. We wszystkich pytaniach prezentowany jest procent (ważony) odpowiedzi respondentów na dany wariant. Dane zostały zagregowane zgodnie z metodologią agregacji (ważenia) stosowaną standardowo w badaniu koniunktury gospodarczej.

Pyt. 1. Negatywne skutki wojny w Ukrainie i jej konsekwencje dla prowadzonej przez Państwa firmę działalności gospodarczej będą w bieżącym miesiącu:



Jako **negatywne skutki wojny w Ukrainie** przedsiębiorstwa na ogół wskazują w październiku br. wzrost kosztów (wymieniany m.in. przez 92% firm budowlanych i ponad 70% firm usługowych i handlu detalicznego), a także spadek sprzedaży (przychodów), który wskazuje m.in. 51% firm handlu hurtowego i 46% podmiotów handlu detalicznego). Zakłócenia w łańcuchu dostaw w największym stopniu dotyczyły podmiotów zajmujących się handlem detalicznym (36%), a zerwanie umów z wschodnimi kontrahentami – handlem hurtowym (19%).

Pyt. 2. Z zaobserwowanych w ostatnim miesiącu negatywnych skutków wojny w Ukrainie najbardziej do Państwa firmy odnoszą się:



W październiku br. firmy **zatrudniające pracowników z Ukrainy** w różnym stopniu doświadczyły ich fluktuacji w związku z wojną (w poszczególnych działalnościach zarówno napływ, jak i odpływ zauważyło od 1% do 10% pracodawców). Odpływ i napływ takich pracowników najczęściej zgłaszały podmioty zajmujące się przetwórstwem przemysłowym (fluktuacji doświadczyło 10% z nich).

Zdecydowana większość przedsiębiorców (83%–98%) zadeklarowała, że nie dotyczy ich ani napływ, ani odpływ pracowników z Ukrainy.

Pyt. 3. Jeżeli w Państwa firmie są zatrudnieni pracownicy z Ukrainy, to czy w związku z wojną w Ukrainie zaobserwowali Państwo w ubiegłym miesiącu^a:



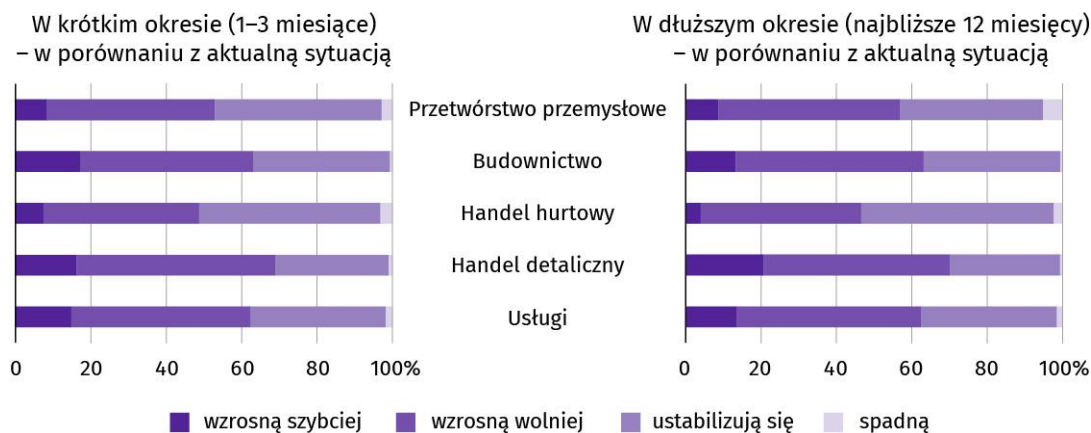
a Dopuszczalne było równoczesne zaznaczenie po jednej odpowiedzi dla każdego z wariantów („odpływ” i „napływ”), w związku z tym suma wariantów może przekroczyć 100%. Odpowiedź „nie dotyczy” zaznaczana była w przypadku, gdy firma nie zatrudnia pracowników z Ukrainy lub nie zaobserwowała w ubiegłym miesiącu ich „odpływu” czy „napływu”.

Wyniki badania dot. procesów cenowych

Przedsiębiorcy w badanych działalnościach na ogół przewidują, że w najbliższych 3 miesiącach **wzrost cen** usług, materiałów i surowców będzie wolniejszy niż obecnie; jednak w firmach zajmujących się budownictwem znaczny odsetek firm (17%) spodziewa się jego szybszego wzrostu.

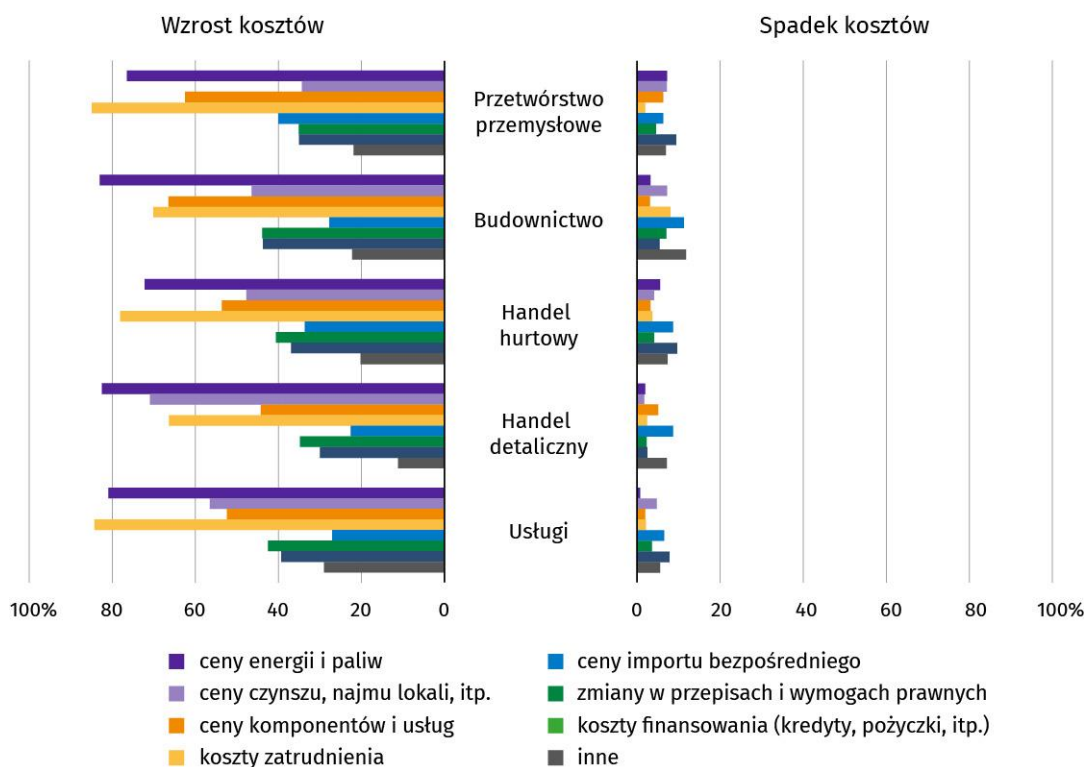
W długim okresie (najbliższe 12 miesięcy) w większości sekcji przedsiębiorcy również oczekują spowolnienia wzrostu cen. Na taką sytuację wskazało m.in. 50% podmiotów w budownictwie i 49% firm handlu detalicznego i usług. W handlu hurtowym odnotowano największy odsetek firm, w których przewiduje się stabilizację cen – 51%.

Pyt. 4. Jak Państwa zdaniem kształtować się będą ceny usług/materiałów/surowców wykorzystywanych przez Państwa firmę w ramach prowadzonej działalności gospodarczej?



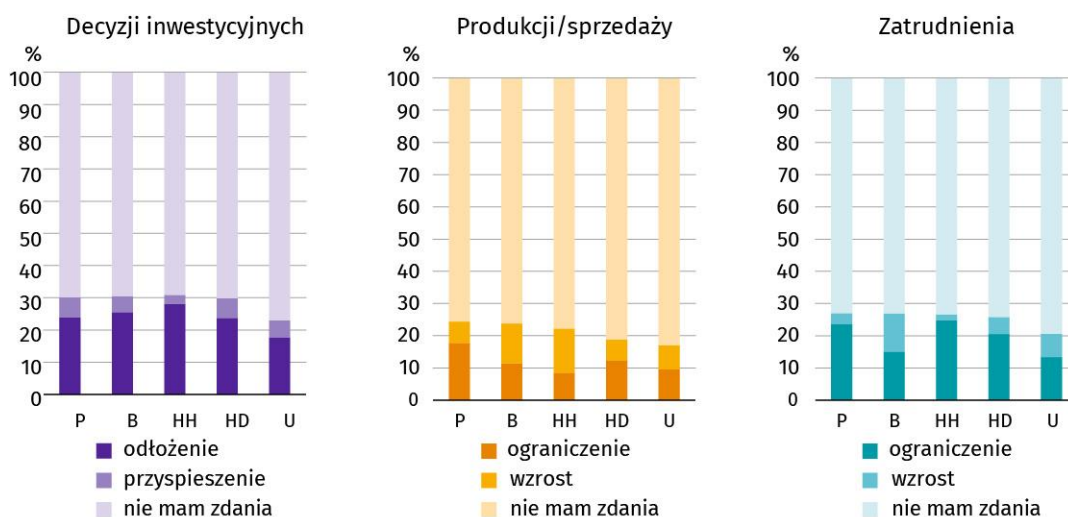
Przedstawiciele wszystkich badanych rodzajów działalności najczęściej byli zdania, że na **koszty funkcjonowania firmy** w okresie najbliższego kwartału w największym stopniu wpłynie wzrost cen energii i paliw – w każdej sekcji odpowiedziało tak ok. 70–80% ankietowanych. Najwyższy odsetek przedsiębiorców wskazujących ten czynnik wystąpił w budownictwie (83%). Badani, jako czynniki wpływające na koszty funkcjonowania, często wskazywali także m.in. wzrost kosztów zatrudnienia (66–85%) oraz wzrost cen komponentów i usług (44%–67%).

Pyt. 5. Które z poniższych czynników w największym stopniu wpłyną na koszty funkcjonowania Państwa firmy w okresie najbliższego kwartału?



W wyniku zachodzących **zmian w warunkach finansowania przedsiębiorstw** (m.in. dostępności i kosztów kredytów bankowych) blisko 30% badanych firm działających w handlu hurtowym podejmując decyzje inwestycyjne, wskazuje na ich odłożenie w czasie, od 9% do 18% podmiotów przewiduje ograniczenie produkcji (sprzedaży), a od 13% do 25% rozważa możliwość ograniczenia zatrudnienia. W związku z obserwowanymi i przewidywanymi zmianami w warunkach finansowania wzrostu sprzedaży oczekuje 14% firm handlu hurtowego, a wzrostu zatrudnienia – 12% firm budowlanych.

Pyt. 6. Czy obserwowane i przewidywane zmiany w warunkach finansowania przedsiębiorstwa (koszty kredytów bankowych i ich dostępność, kredyt kupiecki, odroczone płatności, itp.) spowodują, w najbliższych 12 miesiącach, w przypadku?



P – przetwórstwo przemysłowe B – budownictwo HH – handel hurtowy HD – handel detaliczny U – usługi

Więcej na temat wyników badań koniunktury gospodarczej zaprezentowano na stronie Urzędu Statystycznego w Zielonej Górze <https://zielonagora.stat.gov.pl/osrodki/osrodek-badan-koniunktury/obk-dane>

Tablica 13. Wybrane dane o województwie dolnośląskim

WYSZCZEGÓLNIENIE		01	02	03	04	05	06	07	08	09	10	11	12
Przeciętne zatrudnienie w sektorze przedsiębiorstw^a w tys. osób	2023	503,5	504,6	503,9	503,9	502,5	501,0	500,8	500,6	499,8	499,5	498,7	498,4
	2024	497,3	496,9	495,4	495,9	494,9	495,3	496,8	495,3	493,9			
poprzedni miesiąc = 100	2023	101,4	100,2	99,9	100,0	99,7	99,7	100,0	100,0	99,8	99,9	99,8	99,9
	2024	99,8	99,9	99,7	100,1	99,8	100,1	100,3	99,7	99,7			
analogiczny miesiąc poprzedniego roku = 100	2023	101,9	101,7	101,3	101,3	101,1	100,8	100,5	100,6	100,4	100,3	100,1	100,3
	2024	98,8	98,5	98,3	98,4	98,5	98,9	99,2	98,9	98,8			
Bezrobotni zarejestrowani (stan w końcu okresu)	2023	56862	57549	56607	55039	53828	52565	52831	52808	52273	51956	52281	52970
	2024	56267	57950	57035	55622	54566	53915	54334	54698	54798			
Stopa bezrobocia^b (stan w końcu okresu) w %	2023	4,8	4,8	4,7	4,6	4,5	4,4	4,4	4,4	4,4	4,3	4,4	4,4
	2024	4,7	4,9*	4,8*	4,7*	4,6*	4,5	4,6*	4,6	4,6			
Oferty pracy (zgłoszone w ciągu miesiąca)	2023	8208	9680	7843	6451	8842	9889	6881	7537	6601	7911	7678	7730
	2024	8806	6930	6471	5513	6930	6747	7477	5155	6257			
Liczba bezrobotnych na 1 ofertę pracy (stan w końcu okresu)	2023	9	7	10	11	6	6	8	8	9	8	10	12
	2024	10	11	14	12	10	9	10	12	10			
Przeciętne wynagrodzenia miesięczne brutto w sektorze przedsiębiorstw^a w zł	2023	7205,65	7372,38	7627,68	7631,99	7464,68	7754,27	8348,52	7793,85	7748,33	7691,93	8295,70	8677,67
	2024	8139,62	8213,11	8551,78	8471,57	8434,56	9049,54	8553,38	8648,58	8477,99			
poprzedni miesiąc = 100	2023	91,0	102,3	103,5	100,1	97,8	103,9	107,7	93,4	99,4	99,3	107,8	104,6
	2024	93,8	100,9	104,1	99,1	99,6	107,3	94,5	101,1	98,0			
analogiczny miesiąc poprzedniego roku = 100	2023	113,8	114,8	113,7	111,6	112,3	102,0	119,8	109,4	113,8	111,8	109,8	109,6
	2024	113,0	111,4	112,1	111,0	113,0	116,7	102,5	111,0	109,4			
Wskaźnik cen:													
towarów i usług konsumpcyjnych ^c :													
analogiczny okres poprzedniego roku = 100	2023	.	.	116,1	.	.	112,3	.	.	109,1	.	.	106,1
	2024	.	.	102,6	.	.	102,3	.	.	.			

a W przedsiębiorstwach, w których liczba pracujących przekracza 9 osób. b Udział zarejestrowanych bezrobotnych w cywilnej ludności aktywnej zawodowo, szacowanej na koniec każdego miesiąca. c W kwartale.

Tablica 13. Wybrane dane o województwie dolnośląskim (cd.)

WYSZCZEGÓLNIENIE		01	02	03	04	05	06	07	08	09	10	11	12
Wskaźnik cen (dok.):													
skupu ziarna zbóż:													
poprzedni miesiąc = 100	2023	94,3	92,7	91,1	91,9	87,0	95,7	100,2	98,6	99,9	95,9	102,0	100,4
	2024	96,8	93,2	91,5	98,2	107,3	118,6	88,6	107,2	98,2			
analogiczny miesiąc poprzedniego roku = 100	2023	108,4	103,6	74,4	64,8	55,2	53,6	63,8	58,2	59,6	55,0	55,4	59,0
	2024	60,6	60,9	61,2	65,4	80,6	100,0	88,5	96,1	94,5			
skupu żywca rzeźnego wołowego (bez cieląt; wadze żywej):													
poprzedni miesiąc = 100	2023	101,2	98,6	99,5	100,7	104,3	93,5	92,0	103,5	101,6	101,5	94,8	104,3
	2024	94,4	101,7	103,6	97,1	98,9	101,7	99,7	101,6	98,9			
analogiczny miesiąc poprzedniego roku = 100	2023	109,7	105,6	96,0	92,1	87,2	93,4	86,0	84,7	91,8	90,9	87,3	94,7
	2024	88,3	91,1	94,8	91,4	86,7	94,3	102,2	100,4	97,7			
skupu żywca rzeźnego wieprzowego (w wadze żywej):													
poprzedni miesiąc = 100	2023	89,8	116,4	102,9	100,2	103,5	109,3	88,4	82,5	99,5	100,4	90,3	101,4
	2024	94,2	104,8	108,4	110,9	100,3	98,6	100,5	86,1	98,2			
analogiczny miesiąc poprzedniego roku = 100	2023	153,1	189,3	131,5	117,2	124,3	144,3	118,1	93,5	86,9	92,1	84,1	81,3
	2024	85,4	76,9	81,0	89,7	86,9	78,4	89,2	93,1	91,9			
Relacje cen skupu^a żywca wieprzowego (w wadze żywej)													
do cen 1 kg żyta	2023	7,8	10,2	10,7	12,4	15,5	16,3	16,9	13,2	12,5	13,6	12,1	12,5
	2024	12,8	13,0	15,5	16,9	16,4	9,7	16,1	13,5	12,6			
Produkcja sprzedana przemysłu^b (w cenach stałych):													
poprzedni miesiąc = 100	2023	104,7	104,3	111,2	83,6	108,9	105,2	82,3	98,9	109,8	102,6	98,9	88,0
	2024	102,7	105,5	102,5	94,2	91,8	103,7	93,9	93,0	117,0			
analogiczny miesiąc poprzedniego roku = 100	2023	121,6	116,9	117,4	98,0	115,1	113,1	101,4	101,3	91,2	95,0	91,2	92,7
	2024	91,0	92,1	84,9	95,6	80,6	79,4	90,7	85,2*	90,9			
Produkcja budowlano-montażowa^b (w cenach bieżących):													
poprzedni miesiąc = 100	2023	45,9	97,7	126,9	101,2	113,8	123,6	94,2	111,1	99,6	130,8	91,8	125,1
	2024	38,7	99,6	112,6	122,0	103,3	107,6	127,3	94,8	114,5			
analogiczny miesiąc poprzedniego roku = 100	2023	130,9	132,3	119,3	110,8	107,4	115,7	107,8	121,8	110,0	109,3	95,0	126,7
	2024	107,0	109,1	96,8	116,8	106,0	92,2	124,6	106,3	122,2			

a Ceny bieżące bez VAT. b W przedsiębiorstwach, w których liczba pracujących przekracza 9 osób.

Tablica 13. Wybrane dane o województwie dolnośląskim (dok.)

WYSZCZEGÓLNIENIE		01	02	03	04	05	06	07	08	09	10	11	12
Mieszkania oddane do użytkowania (od początku roku)	2023	1242	2478	4258	5906	8149	9523	11631	13416	15264	16897	18305	19854
	2024	1565	3120	4179	5449	6266	7265	9233	10438	11669			
analogiczny okres poprzedniego roku = 100	2023	117,5	101,9	103,5	108,5	104,0	106,4	112,8	106,9	101,7	96,9	90,4	89,7
	2024	126,0	125,9	98,1	92,3	76,9	76,3	79,4	77,8	76,4			
Sprzedaż detaliczna towarów^a (w cenach bieżących):													
poprzedni miesiąc = 100	2023	72,2	100,3	121,1	98,5	97,1	100,0	98,1	101,2	101,2	104,7	98,9	111,3
	2024	73,4	95,4	122,1	97,6	97,0	99,7	98,0	102,3	93,4			
analogiczny miesiąc poprzedniego roku = 100	2023	115,1	111,2	106,5	103,0	102,7	101,5	100,4	105,0	102,4	103,5	101,2	97,1
	2024	98,7	93,9	94,6	93,8	93,7	93,4	93,4	94,4	87,1			
Wskaźnik rentowności obrotu w przedsiębiorstwach^b w %:													
brutto ^c	2023	.	.	5,1	.	.	6,8	.	.	5,2	.	.	.
	2024	.	.	3,2	.	.	4,5	.	.	.			
netto ^d	2023	.	.	3,9	.	.	5,5	.	.	4,2	.	.	.
	2024	.	.	2,5	.	.	3,5	.	.	.			
Nakłady inwestycyjne^b (ceny bieżące) w mln zł	2023	.	.	4814,7	.	.	10430,6	.	.	16307,3	.	.	24471,6
	2024	.	.	4897,5	.	.	10493,1	.	.	.			
analogiczny okres poprzedniego roku = 100	2023	.	.	101,9	.	.	106,6	.	.	108,2	.	.	109,0
	2024	.	.	101,7	.	.	100,6	.	.	.			
Podmioty gospodarki narodowej (stan w końcu miesiąca)^e	2023	427926	429035	430230	431558	432926	434254	435454	437088	438325	439667	440832	441419
	2024	442034	443780	445262	446538	447764	448866	449965	451219	452548			
w tym spółki handlowe	2023	53754	54011	54026	54209	54483	54720	55003	55314	55520	55719	56007	56299
	2024	56566	56900	57174	57468	57640	57817	58049	58199	58443			
w tym z udziałem kapitału zagranicznego	2023	6965	6980	6955	6959	6971	6987	7025	7047	7044	7065	7105	7111
	2024	7138	7158	7144	7177	7209	7240	7268	7271	7278			

a W przedsiębiorstwach, w których liczba pracujących przekracza 9 osób. b W przedsiębiorstwach, w których liczba pracujących przekracza 49 osób; dane są prezentowane narastająco. c Relacja wyniku finansowego brutto do przychodów z całokształtu działalności. d Relacja wyniku finansowego netto do przychodów z całokształtu działalności. e W rejestrze REGON; bez osób prowadzących gospodarstwa indywidualne w rolnictwie.

Tablica 14. Wybrane dane o podregionach i powiatach w województwie dolnośląskim w 2024 r.

Stan w końcu września

WYSZCZEGÓLNIENIE	Zarejestrowani bezrobotni					Stopa bezrobocia ^a w %	Mieszkania oddane do użytkowania (narastająco od początku roku)			Podmioty gospodarki narodowej ^b	
	ogółem	z ogółem					ogółem	w tym		ogółem	w tym spółki handlowe
		kobiety	poprzednio pracujący	bez prawa do zasiłku	długotrwale bezrobotni			indywidualne ^c	przeznaczone na sprzedaż lub wynajem ^d		
WOJEWÓDZTWO	54798	28381	49870	46074	24959	4,6	11669	3840	7570	452548	51163
Podregion jeleniogórski	11159	5564	10108	9554	5221	6,4	1366	717	642	75615	4012
powiaty:											
Bolestawiecki	926	504	879	737	212	3,0	354	159	193	10743	584
Jaworski	1570	805	1425	1308	835	9,8	81	54	27	5765	322
Kamiennogórski	818	383	779	705	311	6,8	54	39	15	4985	171
Karkonoski	1604	751	1480	1367	911	8,5	201	171	26	12438	507
Lubański	1032	474	894	922	424	7,0	147	48	99	7083	311
Lwówecki	1027	535	887	858	482	8,8	45	45	-	5390	180
Zgorzelecki	1308	691	1150	1192	656	5,1	130	130	-	9731	613
Złotoryjski	1654	848	1512	1416	892	13,4	58	51	6	5740	228
Miasto na prawach powiatu Jelenia Góra	1220	573	1102	1049	498	3,9	296	20	276	13740	1096
Podregion legnicko-głogowski	9502	5514	8466	8209	4455	5,7	1252	623	509	51134	3497
powiaty:											
Głogowski	1755	1112	1563	1565	852	6,6	311	75	124	8968	494
Górowski	1290	740	1131	1075	685	14,2	18	18	-	3644	136
Legnicki	1526	810	1387	1307	808	7,3	222	171	51	6458	383
Lubiński	1344	816	1190	1134	490	4,1	287	199	88	11559	773
Polkowicki	1473	887	1279	1332	699	4,2	186	149	29	5469	297
Miasto na prawach powiatu Legnica	2114	1149	1916	1796	921	4,9	228	11	217	15036	1414

a Udział zarejestrowanych bezrobotnych w cywilnej ludności aktywnej zawodowo, szacowanej na koniec każdego miesiąca. b W rejestrze REGON; bez osób prowadzących gospodarstwa indywidualne w rolnictwie. c Realizowane na użytek własny inwestora. d Łącznie z budownictwem osób fizycznych przeznaczonym na sprzedaż lub wynajem w celu osiągnięcia zysku.

Tablica 14. Wybrane dane o podregionach i powiatach w województwie dolnośląskim w 2024 r. (dok.)

Stan w końcu września

WYSZCZEGÓLNIENIE	Zarejestrowani bezrobotni					Stopa bezrobocia ^a w %	Mieszkania oddane do użytkowania (narastająco od początku roku)			Podmioty gospodarki narodowej ^b	
	ogółem	z ogółem					Ogółem	w tym		ogółem	w tym spółki handlowe
		Kobiety	poprzednio pracujący	bez prawa do zasiłku	długotrwale bezrobotni			indywidualne ^c	przeznaczone na sprzedaż lub wynajem ^d		
Podregion wałbrzyski	15998	8071	14666	13118	7246	8,1	884	529	223	82879	4321
powiaty:											
Dzierżoniowski	1706	858	1624	1382	566	6,0	231	70	59	12306	655
Kłodzki	5612	2704	5119	4630	3050	12,4	236	210	26	20012	855
Świdnicki	3461	1819	3210	2886	1469	6,2	240	140	100	21256	1448
Wałbrzyski	1384	747	1249	1112	660	11,6	94	50	14	7320	279
Ząbkowicki	1994	988	1773	1592	895	10,4	54	46	8	7688	338
Miasto na prawach powiatu Wałbrzych	1841	955	1691	1516	606	4,9	29	13	16	14297	746
Podregion wrocławski	11574	6041	10474	9823	5511	4,6	4384	1816	2568	89534	7484
powiaty:											
Milicki	749	426	685	663	357	6,3	60	56	4	4645	246
Oleśnicki	2253	1162	2005	1937	1010	6,0	454	220	234	13233	986
Oławski	1647	817	1480	1396	677	4,5	403	207	196	10139	754
Strzeliński	1424	727	1317	1173	796	10,9	110	99	11	4614	286
Średzki	1102	531	936	955	482	5,0	671	194	477	7588	558
Trzebnicki	1471	827	1342	1265	711	5,1	449	297	152	12378	833
Wotowski	1602	843	1457	1377	999	10,3	186	59	127	4838	255
Wrocławski	1326	708	1252	1057	479	1,5	2051	684	1367	32099	3566
Podregion miasto Wrocław	6565	3191	6156	5370	2526	1,7	3783	155	3628	153386	31849

a Udział zarejestrowanych bezrobotnych w cywilnej ludności aktywnej zawodowo, szacowanej na koniec każdego miesiąca. b W rejestrze REGON; bez osób prowadzących gospodarstwa indywidualne w rolnictwie. c Realizowane na użytek własny inwestora. d Łącznie z budownictwem osób fizycznych przeznaczonym na sprzedaż lub wynajem w celu osiągnięcia zysku.

Opracowanie merytoryczne:

Urząd Statystyczny we Wrocławiu

Dyrektor Halina Woźniak

tel: 71 371 64 00

Rozpowszechnianie:

Informatorium Statystyczne

tel: 71 371 63 62, 71 371 64 55

Dolnośląski Ośrodek Badań Regionalnych

tel. 71 371 63 71

e-mail: A.Ilczuk@stat.gov.pl



wroclaw.stat.gov.pl



[@WROCLAW_STAT](https://twitter.com/WROCLAW_STAT)



[@USWroclaw](https://www.facebook.com/USWroclaw)

Powiązane opracowania

[Sytuacja społeczno-gospodarcza kraju](#)

[Biuletyn Statystyczny GUS](#)

[Koniunktura w przetwórstwie przemysłowym, budownictwie, handlu i usługach](#)

[Miesięczna informacja o podmiotach gospodarki narodowej w rejestrze REGON](#)

[Informacja o podmiotach gospodarki narodowej wpisanych do rejestru REGON](#)

[Rejestracje i upadłości przedsiębiorstw w 2 kwartale 2024 roku](#)

[Sytuacja społeczno-gospodarcza województw](#)

[Koniunktura gospodarcza w województwie dolnośląskim](#)

[Biuletyn statystyczny województwa dolnośląskiego](#)

[Sytuacja społeczno-gospodarcza Wrocławia](#)

Temat dostępny w bazach danych

[Bank Danych Lokalnych](#)

[Dziedzinowe Bazy Wiedzy](#)

[Rejestr REGON](#)

Ważniejsze pojęcia dostępne w słowniku

[Cena bazowa](#)

[Ceny skupu](#)

[Ceny targowiskowe](#)

[Koniunktura gospodarcza](#)

[Mieszkania oddane do użytkowania](#)

[Nakłady inwestycyjne](#)

[Podmiot gospodarki narodowej](#)

[Produkcja sprzedana przemysłu](#)

[Produkcja budowlano-montażowa](#)

[Przeciętne miesięczne wynagrodzenie brutto](#)

[Przeciętne zatrudnienie](#)

[Przedsiębiorstwo handlowe](#)

[Rok gospodarczy w rolnictwie](#)

[Sektor przedsiębiorstw w statystyce rynku pracy i wynagrodzeń](#)

[Skup produktów rolnych](#)

[Sprzedaż detaliczna towarów](#)

[Sprzedaż hurtowa](#)

[Stopa bezrobocia rejestrowanego](#)

[Wskaźnik cen towarów i usług konsumpcyjnych](#)

[Wynagrodzenia do obliczania przeciętnego miesięcznego wynagrodzenia](#)