

# Komunikat o sytuacji społeczno-gospodarczej województwa dolnośląskiego w marcu 2024 r.

30.04.2024 r.  
Nr 3/2024

- Przeciętne zatrudnienie w sektorze przedsiębiorstw w marcu br. zmniejszyło się w skali roku o 1,7%; przed rokiem odnotowano jego wzrost o 1,3%. Spadek przeciętnego zatrudnienia odnotowano w 9 sekcjach, w tym największy w pozostałej działalności usługowej (o 16,5%).
- Stopa bezrobocia rejestrowanego wyniosła, podobnie jak przed rokiem, 4,7% i była niższa w porównaniu do poprzedniego miesiąca (o 0,1 p.proc.).
- Wzrost przeciętnych miesięcznych wynagrodzeń brutto w sektorze przedsiębiorstw w ujęciu rocznym wyniósł 12,1% (przed rokiem odnotowano wzrost o 13,7%). Przeciętne wynagrodzenie było wyższe niż w kraju (8551,78 zł wobec 8408,79 zł) i jego wzrost w ciągu roku był nieznacznie większy niż w kraju (o 0,1 p. proc.).
- Przeciętne ceny skupu: pszenicy, żyta, bydła, trzody chlewnej, drobiu oraz mleka były niższe niż w marcu ub. roku.
- W skali roku zmniejszyła się produkcja sprzedana przemysłu (w cenach stałych) o 15,5% (przed rokiem notowano wzrost o 17,4%), a produkcja budowlano-montażowa zmniejszyła się (w cenach bieżących) o 3,2% (w marcu ub. roku wzrost o 19,3%).
- Według wstępnych danych liczba mieszkań oddanych do użytkowania była o 33,1% mniejsza niż w marcu ub. roku. Najwięcej mieszkań przekazali inwestorzy budujący na sprzedaż lub wynajem. W ujęciu rocznym zwiększyła się liczba mieszkań, na budowę których wydano pozwolenia lub dokonano zgłoszenia z projektem budowlanym oraz liczba mieszkań, których budowę rozpoczęto.
- W skali roku zmniejszyła się sprzedaż detaliczna (o 5,4%, wobec wzrostu o 6,5% w marcu 2023 r.). Zmniejszyła się również sprzedaż hurtowa (o 10,1%, wobec spadku o 8,3% przed rokiem).
- W marcu br. do rejestru REGON wpisano 3085 nowych podmiotów, tj. o 7,7% mniej niż w poprzednim miesiącu, natomiast z ewidencji wykreślono 1614 podmiotów, tj. o 0,9% mniej niż przed miesiącem. Według stanu na koniec marca br. w rejestrze REGON 64,5 tys. podmiotów miało zawieszoną działalność (o 0,1% mniej niż przed miesiącem).
- W kwietniu br. w większości badanych obszarów gospodarki oceny koniunktury formułowane przez przedsiębiorców są negatywne, zazwyczaj na poziomie zbliżonym lub wyższym niż ten w ubiegłym miesiącu. Pogorszenie opinii zaobserwowano jedynie w gronie podmiotów z sekcji przetwórstwo przemysłowe – spadek wartości wskaźnika ogólnego klimatu koniunktury o 2,7 w porównaniu z marcem br. Najbardziej pesymistyczne nastroje gospodarcze odnotowano wśród jednostek zajmujących się budownictwem. Największą poprawę opinii zarejestrowano w gronie przedsiębiorców prowadzących działalność w zakresie informacji i komunikacji – wzrost wartości wskaźnika o 7,3 w skali miesiąca. Wśród tych jednostek oceny koniunktury są pozytywne. Również podmioty zajmujące się handlem hurtowym oraz zakwaterowaniem i gastronomią formułują opinie optymistyczne i korzystniejsze niż w marcu br.

## Spis treści

Rynek pracy.....	4
Wynagrodzenia.....	7
Rolnictwo.....	8
Przemysł i budownictwo.....	10
Budownictwo mieszkaniowe.....	12
Rynek wewnętrzny.....	13
Podmioty gospodarki narodowej.....	14
Koniunktura gospodarcza.....	16
Wybrane dane o województwie dolnośląskim.....	21
Wybrane dane o podregionach i powiatach w województwie dolnośląskim w 2024 r. ....	24

## Uwagi ogólne

Prezentowane w Komunikacie dane:

- o zatrudnieniu, wynagrodzeniach oraz o produkcji sprzedanej przemysłu i budownictwa, produkcji budowlano-montażowej, a także o sprzedaży detalicznej i hurtowej towarów dotyczą podmiotów gospodarczych, w których liczba pracujących przekracza 9 osób,
- o sektorze przedsiębiorstw, dotyczą podmiotów prowadzących działalność gospodarczą w zakresie: leśnictwa i pozyskiwania drewna; rybołówstwa w wodach morskich; górnictwa i wydobywania; przetwórstwa przemysłowego; wytwarzania i zaopatrywania w energię elektryczną, gaz, parę wodną, gorącą wodę i powietrze do układów klimatyzacyjnych; dostawy wody; gospodarowania ściekami i odpadami oraz działalności związanej z rekultywacją; budownictwa; handlu hurtowego i detalicznego; naprawy pojazdów samochodowych, włączając motocykle; transportu i gospodarki magazynowej; działalności związanej z zakwaterowaniem i usługami gastronomicznymi; informacji i komunikacji; działalności związanej z obsługą rynku nieruchomości; działalności prawniczej, rachunkowo-księgowej i doradztwa podatkowego, działalności firm centralnych (head offices); doradztwa związanego z zarządzaniem; działalności w zakresie architektury i inżynierii; badań i analiz technicznych; reklamy, badania rynku i opinii publicznej; pozostałej działalności profesjonalnej, naukowej i technicznej; działalności w zakresie usług administrowania i działalności wspierającej; działalności związanej z kulturą, rozrywką i rekreacją; naprawy i konserwacji komputerów i artykułów użytku osobistego i domowego; pozostałej indywidualnej działalności usługowej;
- o cenach detalicznych dotyczą towarów żywnościowych i nieżywnościowych oraz usług, które pochodzą z notowań cen prowadzonych przez ankierów w wybranych punktach sprzedaży, w wytypowanych rejonach badania cen; ceny żywności notowane są raz w miesiącu z wyjątkiem owoców i warzyw, w zakresie których notowania cen prowadzone są dwa razy w miesiącu,
- o skupie produktów rolnych obejmują skup od producentów z terenu województwa; ceny podano bez podatku VAT,
- o wynikach finansowych przedsiębiorstw oraz nakładach inwestycyjnych dotyczą podmiotów gospodarczych prowadzących księgi rachunkowe (z wyjątkiem przedsiębiorstw rolnictwa, leśnictwa, łowiectwa i rybactwa, działalności finansowej i ubezpieczeniowej oraz szkół wyższych), w których liczba pracujących przekracza 49 osób.

Dane w ujęciu wartościowym wyrażone są w cenach bieżących i stanowią podstawę dla obliczenia wskaźników struktury. Wskaźniki dynamiki zaprezentowano na podstawie wartości w cenach bieżących, z wyjątkiem przemysłu, dla którego wskaźniki dynamiki podano na podstawie wartości w cenach stałych (średnie ceny bieżące 2021 r.).

Liczby względne (wskaźniki, odsetki) wyliczono na podstawie danych bezwzględnych, wyrażonych z większą dokładnością niż podane w tekście i tablicach.

Dane prezentuje się w układzie Polskiej Klasyfikacji Działalności – PKD 2007.

\*\*\*

Raport „**Koniunktura gospodarcza w województwie dolnośląskim w kwietniu 2024 r.**” ukaże się na stronie głównej Urzędu Statystycznego we Wrocławiu [wroclaw.stat.gov.pl](http://wroclaw.stat.gov.pl) w dniu 30 kwietnia 2024 r.

## Polska Klasyfikacja Działalności 2007 (PKD 2007)

Skrót	Pełna nazwa
<b>Sekcje</b>	
dostawa wody; gospodarowanie ściekami i odpadami; rekultywacja	dostawa wody; gospodarowanie ściekami i odpadami oraz działalność związana z rekultywacją
handel; naprawa pojazdów samochodowych	handel hurtowy i detaliczny; naprawa pojazdów samochodowych, włączając motocykle
zakwaterowanie i gastronomia	działalność związana z zakwaterowaniem i usługami gastronomicznymi
obsługa rynku nieruchomości	działalność związana z obsługą rynku nieruchomości
administrowanie i działalność wspierająca	działalność w zakresie usług administrowania i działalność wspierająca
<b>Działy</b>	
produkcja wyrobów z metali	produkcja metalowych wyrobów gotowych, z wyłączeniem maszyn i urządzeń
produkcja maszyn i urządzeń	produkcja maszyn i urządzeń, gdzie indziej niesklasyfikowana
produkcja pojazdów samochodowych, przyczep i naczep	produkcja pojazdów samochodowych, przyczep i naczep, z wyłączeniem motocykli
budowa obiektów inżynierii lądowej i wodnej	roboty związane z budową obiektów inżynierii lądowej i wodnej
budowa budynków	roboty budowlane związane ze wznoszeniem budynków
transport lądowy i rurociągowy	transport lądowy i transport rurociągowy

## Objaśnienia znaków umownych

Symbol	Opis
Kreska (-)	oznacza, że zjawisko nie wystąpiło.
Zero (0)	oznacza, że zjawisko istniało w wielkości mniejszej od 0,5;
(0,0)	oznacza, że zjawisko istniało w wielkości mniejszej od 0,05.
Kropka (.)	oznacza: brak informacji, konieczność zachowania tajemnicy statystycznej lub że wypełnienie pozycji jest niemożliwe albo niecelowe.
Znak (Δ)	oznacza, że nazwy zostały skrócone w stosunku do obowiązującej klasyfikacji.
Znak (*)	oznacza, że dane zostały zmienione w stosunku do wcześniej opublikowanych.
„ W tym”	oznacza, że nie podaje się wszystkich składników sumy.

Dane charakteryzujące województwo dolnośląskie można znaleźć również w publikacjach statystycznych wydawanych przez Urząd Statystyczny we Wrocławiu oraz w publikacjach ogólnopolskich GUS, a także na stronach internetowych [wroclaw.stat.gov.pl](http://wroclaw.stat.gov.pl) i [stat.gov.pl](http://stat.gov.pl).

\* \* \*

W przypadku cytowania danych Głównego Urzędu Statystycznego prosimy o zamieszczenie informacji: „Źródło: dane GUS”, a w przypadku publikowania obliczeń dokonanych na danych opublikowanych przez Urząd Statystyczny we Wrocławiu prosimy o zamieszczenie informacji: „Źródło: opracowanie własne na podstawie danych GUS”.

## Rynek pracy

**W marcu 2024 r. przeciętne zatrudnienie w sektorze przedsiębiorstw zmniejszyło się w skali roku. Stopa bezrobocia zmniejszyła się w skali miesiąca, natomiast w skali roku nie zmieniła się.**

**Przeciętne zatrudnienie w sektorze przedsiębiorstw** w marcu br. ukształtowało się na poziomie 495,4 tys. osób (w przeliczeniu na etaty), tj. niższym niż przed rokiem o 1,7% (wobec wzrostu o 1,3% w marcu 2023 r.). Spadek przeciętnego zatrudnienia odnotowano w 9 sekcjach, w tym największy w pozostałej działalności usługowej (o 16,5%) oraz w obsłudze rynku nieruchomości (o 8,1%). W 5 sekcjach zatrudnienie zwiększyło się, w tym najbardziej w zakwaterowaniu i gastronomii (o 6,6%) oraz w informacji i komunikacji (o 3,6%).

W kraju przeciętne zatrudnienie w sektorze przedsiębiorstw w skali roku zmniejszyło się o 0,2%.

**Tablica 1. Przeciętne zatrudnienie w sektorze przedsiębiorstw**

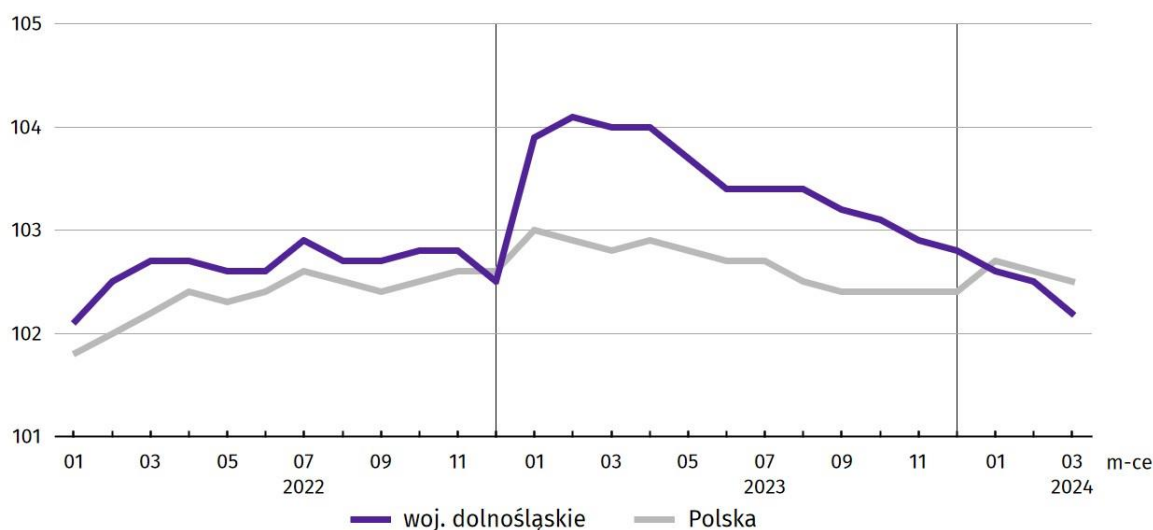
WYSZCZEGÓLNIENIE	03 2024		01-03 2024	
	w tys.	03 2023 = 100	w tys.	01-03 2023 = 100
<b>OGÓŁEM</b>	<b>495,4</b>	<b>98,3</b>	<b>496,0</b>	<b>98,5</b>
w tym:				
Przemysł	227,4	98,2	227,7	98,4
w tym:				
przetwórstwo przemysłowe	190,1	97,9	190,3	98,2
dostawa wody; gospodarowanie ściekami i odpadami; rekultywacja <sup>Δ</sup>	12,2	100,5	12,2	99,9
Budownictwo	28,3	99,8	28,3	99,5
Handel; naprawa pojazdów samochodowych <sup>Δ</sup>	77,9	97,4	77,9	97,0
Transport i gospodarka magazynowa	28,6	97,6	28,6	98,1
Zakwaterowanie i gastronomia <sup>Δ</sup>	18,3	106,6	18,2	106,0
Informacja i komunikacja	23,4	103,6	23,4	103,8
Obsługa rynku nieruchomości <sup>Δ</sup>	7,1	91,9	7,1	92,8
Działalność profesjonalna, naukowa i techniczna <sup>Δ</sup>	26,1	100,7	26,2	101,6
Administrowanie i działalność wspierająca <sup>Δ</sup>	45,9	94,7	46,3	95,5
Działalność związana z kulturą, rozrywką i rekreacją	7,2	99,7	7,2	99,1
Pozostała działalność usługowa	2,4	83,5	2,4	83,7

<sup>Δ</sup> Nie obejmuje działań Badania naukowe i prace rozwojowe oraz Działalność weterynaryjna.

W odniesieniu do lutego br. przeciętne zatrudnienie zmniejszyło się o 0,3%. Spadek odnotowano w 11 sekcjach, w tym największy w pozostałej działalności usługowej (o 1,8%). Wzrost wystąpił w 2 sekcjach – zakwaterowaniu i gastronomii (o 0,2%) oraz dostawie wody; gospodarowaniu ściekami i odpadami; rekultywacji (o 0,1%). W sekcji działalność związana z kulturą, rozrywką i rekreacją poziom przeciętnego zatrudnienia pozostał na poziomie poprzedniego miesiąca.

W okresie styczeń–marzec br. przeciętne zatrudnienie w sektorze przedsiębiorstw wyniosło 496,0 tys. osób, tj. o 1,5% mniej niż przed rokiem. Spadek przeciętnego zatrudnienia odnotowano w 10 sekcjach, w tym największy w pozostałej działalności usługowej (o 16,3%). W 4 sekcjach zatrudnienie zmniejszyło się, w tym najbardziej w zakwaterowaniu i gastronomii (o 6,0%).

**Wykres 1. Dynamika przeciętnego zatrudnienia w sektorze przedsiębiorstw (przeciętna miesięczna 2021 = 100)**



W końcu marca br. **liczba bezrobotnych zarejestrowanych** w urzędach pracy w województwie dolnośląskim wyniosła 57,0 tys. osób i była większa o 0,8% (tj. o 428 osób) niż w marcu 2023 r. oraz mniejsza o 1,6% (tj. o 915 osób) w porównaniu do lutego br. Kobiety stanowiły 51,2% ogółu zarejestrowanych bezrobotnych (przed rokiem 52,3%).

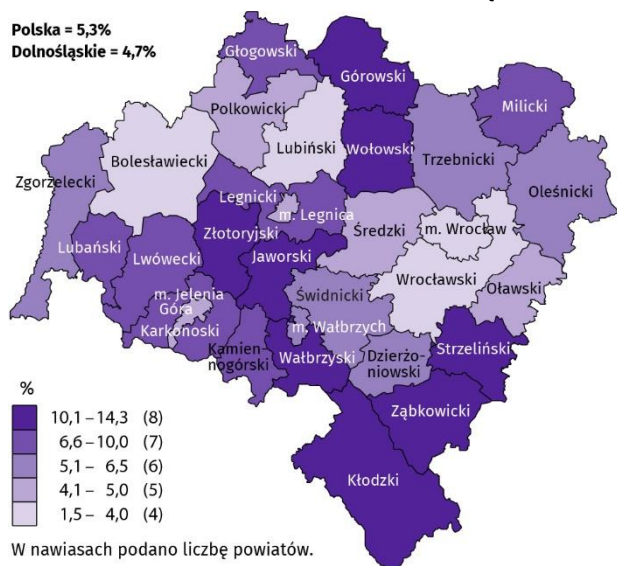
W ogólnej liczbie bezrobotnych 1260 osób (tj. 2,2%) to **cudzoziemcy**. Rok wcześniej były to 1564 osoby (tj. 2,8%), a miesiąc wcześniej – 1244 osoby (tj. 2,1%).

**Tablica 2. Liczba bezrobotnych i stopa bezrobocia rejestrowanego**

Wyszczególnienie	03 2023	2024	
		02	03
Bezrobotni zarejestrowani (stan w końcu miesiąca) w tys.	56,6	58,0	57,0
Bezrobotni nowo zarejestrowani (w ciągu miesiąca) w tys.	7,9	8,2	7,4
Bezrobotni wyrejestrowani (w ciągu miesiąca) w tys.	8,8	6,6	8,3
Stopa bezrobocia rejestrowanego (stan w końcu miesiąca) w %	4,7	4,8	4,7

**Stopa bezrobocia rejestrowanego** w marcu br. wyniosła, podobnie jak przed rokiem, 4,7%. W porównaniu z lutym br. było to mniej o 0,1 p.proc. W rankingu województw, dolnośląskie charakteryzowało się relatywnie niską wartością stopy bezrobocia i pod tym względem znajdowało się na 6. miejscu w kraju (najwyższą pozycję zajmowało woj. wielkopolskie ze stopą bezrobocia równą 3,2%).

**Mapa 1. Stopa bezrobocia rejestrowanego według powiatów w marcu 2024 r. (stan w końcu miesiąca)**



Do powiatów o najwyższej stopie bezrobocia nadal należały:

- górowski (14,3% wobec 14,5% w marcu 2023 r.),
- złotoryjski (13,7% wobec 13,8%),
- wałbrzyski (12,5% wobec 12,6%),
- kłodzki (12,0% wobec 12,3%),
- wołowski (11,1% wobec 11,4%),
- strzeliński (10,9% wobec 10,9%),
- ząbkowicki (10,6% wobec 9,8%),
- jaworski (10,3% wobec 10,4%).

W grupie powiatów o niskiej stopie bezrobocia znalazły się powiaty:

- wrocławski (1,5% wobec 1,5%),
- bolesławiecki (3,1% wobec 3,4%),
- lubiński (3,9% wobec 4,0%)

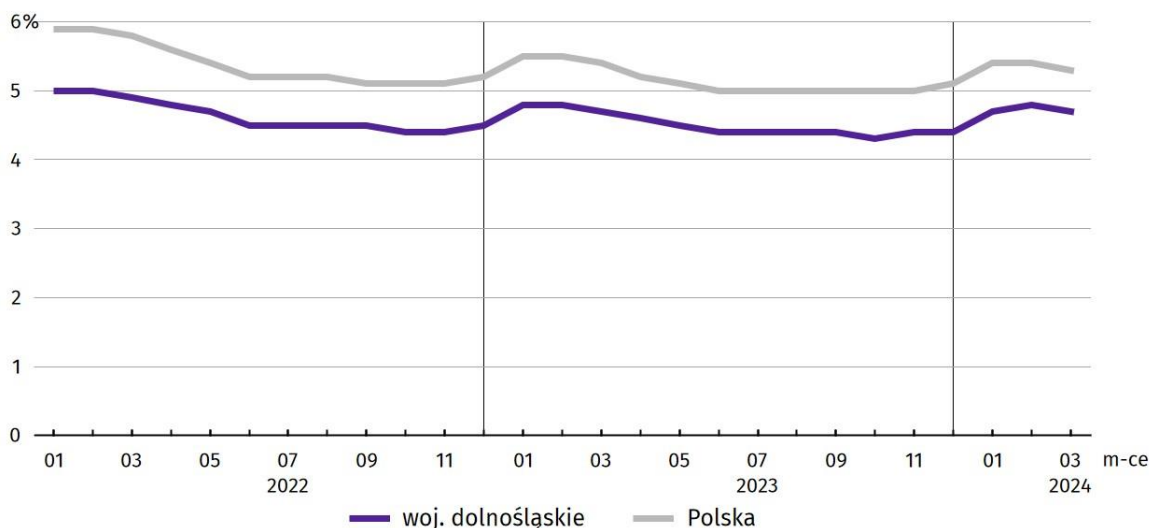
oraz miasto na prawach powiatu:

- Wrocław (1,7% wobec 1,7%).

Dystans pomiędzy powiatem górowskim – plasującym się na ostatnim miejscu – a powiatem wrocławskim, mającym najniższy poziom bezrobocia, wynosił 12,8 p.proc.

W ujęciu rocznym stopa bezrobocia zmniejszyła się w 13 powiatach, w tym w największym stopniu w powiatach: kłodzkim, wołowskim, bolesławieckim, legnickim i Legnicy (po 0,3 p.proc.), w 6 pozostała na tym samym poziomie i w 11 wzrosła, w tym najbardziej w powiatach ząbkowickim (o 0,8 p.proc.) i dzierzoniowskim (o 0,6 p.proc.).

**1. Wykres 2. Stopa bezrobocia rejestrowanego (stan w końcu miesiąca)**



% mniej niż w marcu 2023 r. i o 10,5% mniej niż przed miesiącem. Osoby rejestrujące się po raz kolejny stanowiły 77,7% nowo zarejestrowanych (w marcu 2023 r. – 77,3%). Udział osób rejestrujących się po raz pierwszy zmniejszył się w skali roku o 0,4 p.proc. (do 22,3%).

Jednocześnie w marcu br. **z ewidencji bezrobotnych wyrejestrowano** 8,3 tys. osób, tj. mniej o 6,2% niż w marcu 2023 r., natomiast więcej o 26,4% niż miesiąc wcześniej. Z tytułu podjęcia pracy (główniej przyczyny wyrejestrowania) z rejestru bezrobotnych wyłączono 4,7 tys. osób (przed rokiem 4,5 tys.). Udział tej kategorii osób w ogólnej liczbie wyrejestrowanych zwiększył się w ujęciu rocznym o 6,1 p.proc. (do 56,8%). Zmniejszył się natomiast udział osób wyrejestrowanych z powodu niepotwierdzenia gotowości do podjęcia pracy (o 3,2 p.proc. do 15,4%), rozpoczęcia szkolenia lub stażu u pracodawców (o 0,5 p.proc. do 10,2%), dobrowolnej rezygnacji ze statusu bezrobotnego (o 0,4 p.proc. do 6,1%), odmowy bez uzasadnionej przyczyny przyjęcia propozycji odpowiedniej pracy lub innej formy pomocy (o 0,2 p.proc. do 0,7%) oraz nabycia prawa do świadczenia przedemerytalnego (o 0,1 p.proc. do 0,4%).

Większość bezrobotnych pozostających w ewidencji urzędów pracy to osoby, które wcześniej pracowały zawodowo – w końcu marca br. zbiorowość ta liczyła 52,4 tys., tj. 91,8% ogółu zarejestrowanych (przed rokiem 51,7 tys., tj. 91,3% ogółu).

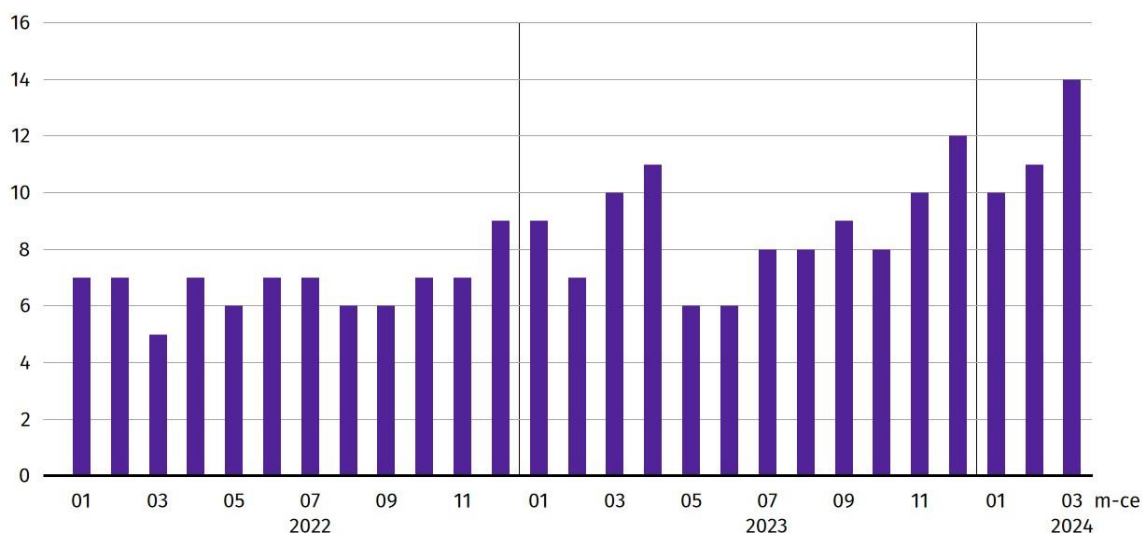
**Bez prawa do zasiłku** pozostawało 48,2 tys. bezrobotnych, a ich udział w liczbie bezrobotnych ogółem zmniejszył się nieznacznie w porównaniu z marcem 2023 r. – o 0,1 p.proc. (do 84,5%).

W końcu marca br. spośród poszczególnych kategorii osób **bezrobotnych znajdujących się w szczególnej sytuacji na rynku pracy** najwięcej było osób długotrwale bezrobotnych<sup>1</sup>, które stanowiły 45,4% ogółu zarejestrowanych bezrobotnych (było to jednak mniej o 1,6 p.proc. niż rok wcześniej). Znaczną (jednak mniejszą o 0,5 p.proc. niż przed rokiem) grupę bezrobotnych stanowiły osoby powyżej 50. roku życia. W porównaniu z sytuacją sprzed roku odnotowano wzrost odsetka bezrobotnych osób z niepełnosprawnością (o 0,6 p.proc.), osób do 30. roku życia (o 0,6 p.proc.) oraz korzystających ze świadczeń pomocy społecznej (o 0,1 p.proc.). Zmniejszył się natomiast odsetek osób bezrobotnych posiadających co najmniej jedno dziecko w wieku do 6. roku życia (o 1,4 p.proc.).

**Tablica 3. Udział wybranych kategorii bezrobotnych będących w szczególnej sytuacji na rynku pracy w ogólnej liczbie bezrobotnych zarejestrowanych (stan w końcu miesiąca)**

Bezrobotni	2023		2024	
	03	02	03	
	w % ogółem			
Do 30. roku życia	20,3	21,1	20,9	
w tym do 25. roku życia	9,9	10,7	10,5	
Długotrwale <sup>1</sup>	47,0	45,0	45,4	
Powyżej 50. roku życia	29,1	28,7	28,6	
Korzystający ze świadczeń pomocy społecznej	2,5	2,6	2,6	
Posiadający co najmniej jedno dziecko w wieku do 6. roku życia	16,2	14,8	14,8	
Osoby z niepełnosprawnością	9,0	9,5	9,6	

**Wykres 3. Bezrobotni zarejestrowani na 1 ofertę pracy (stan w końcu miesiąca)**



<sup>1</sup> Długotrwale bezrobotni to osoby pozostające w rejestrze powiatowego urzędu pracy łącznie przez okres ponad 12 m-cy w okresie ostatnich 2 lat, z wyłączeniem okresów odbywania stażu i przygotowania zawodowego dorosłych w miejscu pracy.



W marcu br. do powiatowych urzędów pracy zgłoszono 6471 **ofert zatrudnienia**<sup>2</sup>, tj. o 1,4 tys. ofert mniej niż przed rokiem oraz o 459 mniej niż przed miesiącem. W końcu marca br. 4070 miejsc pracy pozostawało nierozdysponowanych, co oznacza, że na 1 ofertę pracy przypadało 14 bezrobotnych (przed rokiem – 10, przed miesiącem – 11).

W końcu marca br. w województwie zgłoszono zwolnienia grupowe z 16 zakładów (wszystkie z sektora prywatnego) i objęły one 2208 pracowników. Rok wcześniej dotyczyło to 8 zakładów (wszystkie z sektora prywatnego) i 229 pracowników, a miesiąc wcześniej – 14 zakładów (wszystkie z sektora prywatnego) i 1846 osób.

## Wynagrodzenia

**W marcu 2024 r. przeciętne miesięczne wynagrodzenie brutto w sektorze przedsiębiorstw wzrosło zarówno w skali roku, jak i w porównaniu z poprzednim miesiącem.**

**Przeciętne miesięczne wynagrodzenie brutto w sektorze przedsiębiorstw** w województwie w marcu br. wyniosło 8551,78 zł i było wyższe o 12,1% w relacji do marca poprzedniego roku (w marcu 2023 r. wzrosło o 13,7% w skali roku).

W kraju przeciętne wynagrodzenie w marcu br. wyniosło 8408,79 zł i wzrosło w ciągu roku o 12,0%.

**Tablica 4. Przeciętne miesięczne wynagrodzenia brutto w sektorze przedsiębiorstw**

WYSZCZEGÓLNIENIE	03 2024		01-03 2024	
	w zł	03 2023 = 100	w zł	01-03 2023 = 100
<b>OGÓŁEM</b>	<b>8551,78</b>	<b>112,1</b>	<b>8326,32</b>	<b>112,2</b>
w tym:				
Przemysł	8939,02	111,1	8636,95	110,7
w tym:				
przetwórstwo przemysłowe	8544,02	111,1	8213,38	110,7
dostawa wody; gospodarowanie ściekami i odpadami; rekultywacja <sup>Δ</sup>	7056,11	111,9	6869,17	112,0
Budownictwo	7805,05	115,5	7983,36	116,4
Handel; naprawa pojazdów samochodowych <sup>Δ</sup>	7559,36	112,1	7407,21	111,5
Transport i gospodarka magazynowa	7090,4	111,0	6898,85	111,7
Zakwaterowanie i gastronomia <sup>Δ</sup>	7432,27	113,0	6523,55	115,2
Informacja i komunikacja	13972,95	108,1	13518,58	109,0
Obsługa rynku nieruchomości <sup>Δ</sup>	7294,12	109,2	7118,09	107,8
Działalność profesjonalna, naukowa i techniczna <sup>a</sup>	10244,69	107,1	10593,63	112,3
Administrowanie i działalność wspierająca <sup>Δ</sup>	6739,94	119,9	6590,93	119,2
Działalność związana z kulturą, rozrywką i rekreacją	7011,12	113,6	6912,53	116,5
Pozostała działalność usługowa	7263,74	114,5	7345,9	112,6

a Nie obejmuje działów Badania naukowe i prace rozwojowe oraz Działalność weterynaryjna.

W porównaniu do marca 2023 r. wzrost przeciętnych wynagrodzeń odnotowano we wszystkich sekcjach sektora przedsiębiorstw, w tym w administrowaniu i działalności wspierającej o 19,9%, a w budownictwie o 15,5%. Najmniejszy wzrost wystąpił w działalności profesjonalnej, naukowej i technicznej (o 7,1%).

**Wykres 4. Odchylenia względne przeciętnych miesięcznych wynagrodzeń brutto od średniego wynagrodzenia w sektorze przedsiębiorstw w województwie według wybranych sekcji w marcu 2024 r.**



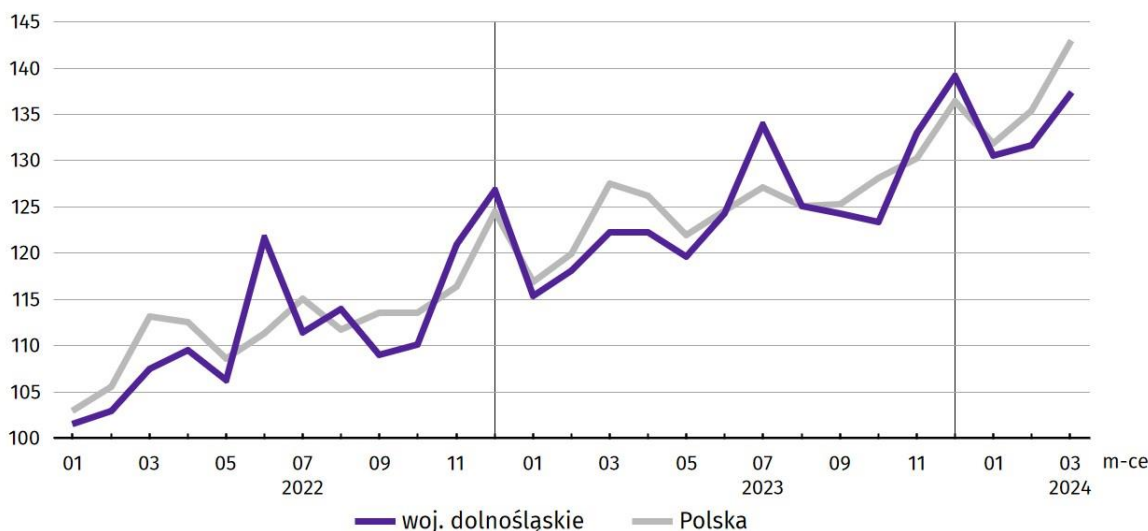
a Nie obejmuje działów Badania naukowe i prace rozwojowe oraz Działalność weterynaryjna.

<sup>2</sup> Dotyczy wolnych miejsc pracy i miejsc aktywizacji zawodowej.

W odniesieniu do przeciętnego wynagrodzenia w sektorze przedsiębiorstw w województwie w marcu br. najwyższe wynagrodzenie otrzymali pracujący w informacji i komunikacji (wyższe o 63,4%), a także w działalności profesjonalnej, naukowej i technicznej (o 19,8%). W pozostałych sekcjach poziom płac był niższy od przeciętnej. Stosunkowo najniższe przeciętne wynagrodzenie brutto wystąpiło w administrowaniu i działalności wspierającej (o 21,2% niższe od przeciętnego wynagrodzenia w sektorze przedsiębiorstw), w działalności związanej z kulturą, rozrywką i rekreacją (niższe o 18,0%), w dostawie wody, gospodarowaniu ściekami i odpadami; rekultywacji (niższe o 17,5%) oraz w transporcie i gospodarce magazynowej (niższe o 17,1%),

W relacji do lutego br. przeciętne miesięczne wynagrodzenie brutto ukształtowało się na poziomie wyższym o 4,1%.

**Wykres 5. Dynamika przeciętnego miesięcznego wynagrodzenia brutto w sektorze przedsiębiorstw (przeciętna miesięczna 2021 = 100)**



W okresie styczeń–marzec br. przeciętne miesięczne wynagrodzenie brutto w sektorze przedsiębiorstw ukształtowało się na poziomie 8326,32 zł, tj. o 12,2% wyższym niż w analogicznym okresie ub. roku (wobec wzrostu o 13,5% przed rokiem).

## Rolnictwo

**Na rynku rolnym w marcu 2024 r. przeciętne ceny skupu pszenicy i żyta były niższe w ujęciu miesięcznym oraz w ujęciu rocznym. Za wszystkie gatunki żywca rzeźnego płacono mniej niż przed rokiem. Za żywiec wieprzowy i wołowy płacono w skupie więcej, a za żywiec drobiowy mniej niż przed miesiącem. Cena mleka zmniejszyła w skali roku oraz w skali miesiąca.**

W marcu br. średnia temperatura powietrza<sup>3</sup> na obszarze województwa dolnośląskiego wyniosła 8,1°C i była wyższa o 4,5°C od średniej temperatury w okresie 1991–2020. Przeciętna suma opadów atmosferycznych wyniosła 10,1 mm i była niższa od średniej sumy w ww. wieloleciu wynoszącej ok. 37 mm. Liczba dni z opadami wyniosła od 9 w Legnicy, przez 10 w Kłodzku i Jeleniej Górze do 12 we Wrocławiu. Ustępnienie wyniosło od 137,6 h w Kłodzku do 171,6 h w Jeleniej Górze.

**Tablica 5. Skup zbóż<sup>a</sup>**

Wyszczególnienie	07 2023–03 2024		03 2024		
	w tys. t	analogiczny okres poprzedniego roku = 100	w tys. t	03 2023 = 100	02 2024 = 100
Ziarno zbóż podstawowych <sup>b</sup>	1061,3	133,8	69,6	78,3	87,7
w tym:					
pszenica	748,9	131,8	63,2	78,0	93,4
żyto	13,7	138,9	0,7	120,8	35,7

a W okresie styczeń–marzec br. bez skupu realizowanego przez osoby fizyczne. b Obejmuje: pszenicę, żyto, jęczmień, owies, pszenżyto; łącznie z mieszankami zbożowymi, bez ziarna siewnego.

W okresie od lipca 2023 r. do marca br. **skup zbóż podstawowych** wyniósł 1061,3 tys. ton i był większy o 33,8% niż w tym samym okresie poprzedniego roku, przy czym pszenicy skupiono więcej o 31,8%, a żyta o 38,9%. W marcu br. łącznie skupiono 69,6 tys. ton zbóż podstawowych, tj. mniej niż przed rokiem (o 21,7%) oraz przed miesiącem (o 12,3%). Skup pszenicy

<sup>3</sup> Przeciętne wartości temperatur i opadów obliczono jako średnie arytmetyczne przeciętnych miesięcznych wartości z czterech stacji hydrologiczno-meteorologicznych Instytutu Meteorologii i Gospodarki Wodnej, zlokalizowanych w Jeleniej Górze, Kłodzku, Legnicy i Wrocławiu.



zmniejszył się w skali roku (o 22,0%), jak i w skali miesiąca (o 6,6%), natomiast skup żyta wzrósł w relacji do marca ub. r. (o 20,8%) oraz spadł w stosunku do lutego br. (o 64,3%).

**Tablica 6. Skup podstawowych produktów zwierzęcych<sup>a</sup>**

Wyszczególnienie	01-03 2024		03 2024		
	w tys. t	01-03 2023 = 100	w tys. t	03 2023 = 100	02 2024 = 100
Żywiec rzeźny <sup>b</sup>	16,1	97,0	6,1	94,4	136,3
w tym:					
bydło (bez cieląt)	0,7	77,1	0,2	91,4	111,6
trzoda chlewna	2,0	165,4	0,8	129,4	115,2
drób	13,4	92,4	5,1	90,7	141,7
Mleko <sup>c</sup>	43,5	104,9	15,2	105,7	108,3

a Bez skupu realizowanego przez osoby fizyczne. b Obejmuje bydło, cielęta, trzodę chlewną, owce, konie i drób; w wadze żywej. c W milionach litrów.

W marcu br. **skup żywca rzeźnego** ogółem wyniósł 6,1 tys. ton, tj. mniej o 5,6% niż rok wcześniej oraz więcej o 36,3% niż przed miesiącem. W skali roku zwiększył się wyłącznie skup trzody chlewnej – o 29,4%. Natomiast w skali miesiąca wzrósł skup wszystkich gatunków żywca rzeźnego (najwięcej żywca drobiowego – o 41,7% oraz wieprzowego – o 15,2%).

W marcu br. skupiono 15,2 mln l mleka, tj. zarówno więcej niż przed rokiem (o 5,7%), jak i przed miesiącem (o 8,3%).

**Tablica 7. Przeciętne ceny w skupie podstawowych produktów rolnych**

Wyszczególnienie	01-03 2024		03 2024		
	w zł	01-03 2023 = 100	w zł	03 2023 = 100	02 2024 = 100
Ziarno zbóż <sup>a</sup> za 1 dt:					
pszenica	76,78	61,3	70,62	60,7	91,3
żyto	56,99	58,3	53,14	55,8	90,9
Żywiec rzeźny za 1 kg wagi żywej:					
bydło (bez cieląt)	9,50	91,3	9,77	94,8	103,6
trzoda chlewna	7,73	79,9	8,23	81,0	108,4
drób	5,07	77,9	5,20	79,9	99,5
Mleko za 1 hl	208,32	84,5	206,45	88,5	99,0

a Bez ziarna siewnego.

W marcu br. **przeciętne ceny skupu** pszenicy i żyta były zarówno niższe niż w marcu ub. roku (odpowiednio o 39,3% i 44,2%), jak i przed miesiącem (odpowiednio o 8,7% i 9,1%).

W relacji do marca ub. roku niższe ceny odnotowano w przypadku skupu wszystkich gatunków żywca rzeźnego – największy spadek wystąpił w skupie drobiu i trzody chlewnej (odpowiednio o 20,1% i 19,0%). W stosunku do lutego br. więcej płacono w skupie za trzodę chlewną (o 8,4%) oraz bydło (o 3,6%), a mniej za drób (o 0,5%).

**Wykres 6. Przeciętne ceny skupu zbóż i targowiskowe ceny ziemniaków**

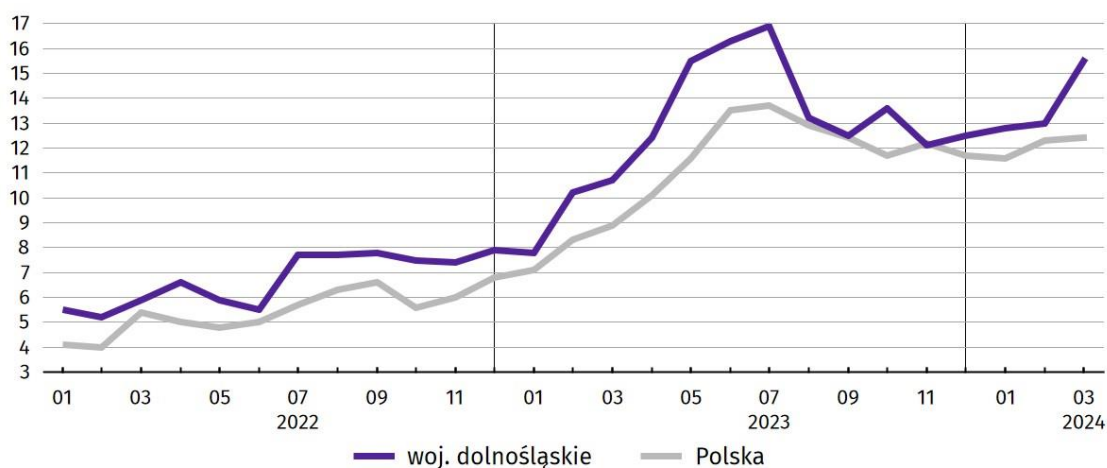


a W lipcu 2023 r. – wczesne.

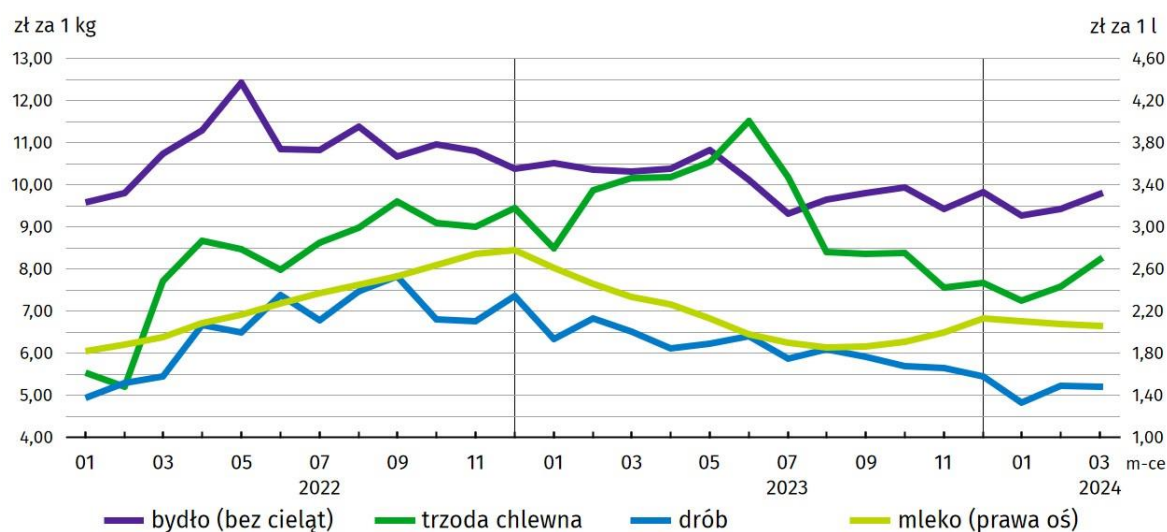
Cena 1 kg żywca wieprzowego (w wadze żywej) w marcu br. równoważyła wartość 15,5 kg żyta (według cen w skupie), wobec 13,0 przed miesiącem i 10,7 w marcu 2023 r.

Średnia cena skupu mleka w marcu br. ukształtowała się na poziomie 206,45 zł za 1 hl, tj. niższym o 11,5% niż w marcu ub. roku i o 1,0% niższym niż w lutym br.

**Wykres 7. Relacja przeciętnych cen skupu 1 kg żywca wieprzowego do cen 1 kg żyta w skupie**



**Wykres 8. Przeciętne ceny skupu żywca i mleka**



## Przemysł i budownictwo

**Produkcja sprzedana przemysłu w marcu 2024 r. osiągnęła wartość (w cenach bieżących) 19412,8 mln zł i była (w cenach stałych) o 15,5% niższa niż przed rokiem (wówczas notowano wzrost o 17,4%). Równocześnie w skali roku zanotowano spadek (w cenach bieżących) produkcji budowlano-montażowej o 3,2% (przed rokiem wystąpił wzrost o 19,3%).**

Produkcja sprzedana w przetwórstwie przemysłowym, stanowiąca 81,4% produkcji przemysłowej ogółem, w porównaniu z marcem ub. roku zmniejszyła się (w cenach stałych) o 17,8% (wobec wzrostu o 20,0% w marcu 2023 r.). W sekcji dostawa wody; gospodarowanie ściekami i odpadami; rekultywacja odnotowano wzrost o 15,7% (wobec spadku o 7,6% w marcu 2023 r.).

Wyższy niż w marcu ub. roku poziom produkcji sprzedanej wystąpił w 8 (spośród 30 występujących w województwie) działach przemysłu, w tym m.in. w: produkcji komputerów, wyrobów elektronicznych i optycznych (44,2%), chemikaliów i wyrobów chemicznych (o 31,6%) oraz artykułów spożywczych (o 10,4%). Największy spadek odnotowano w produkcji wyrobów z gumy i tworzyw sztucznych (o 19,8%) oraz wyrobów z metali<sup>a</sup> (o 18,6%).

W porównaniu z lutym br. produkcja sprzedana przemysłu zwiększyła się (w cenach stałych) o 2,0%; a w przetwórstwie przemysłowym o 3,9%.

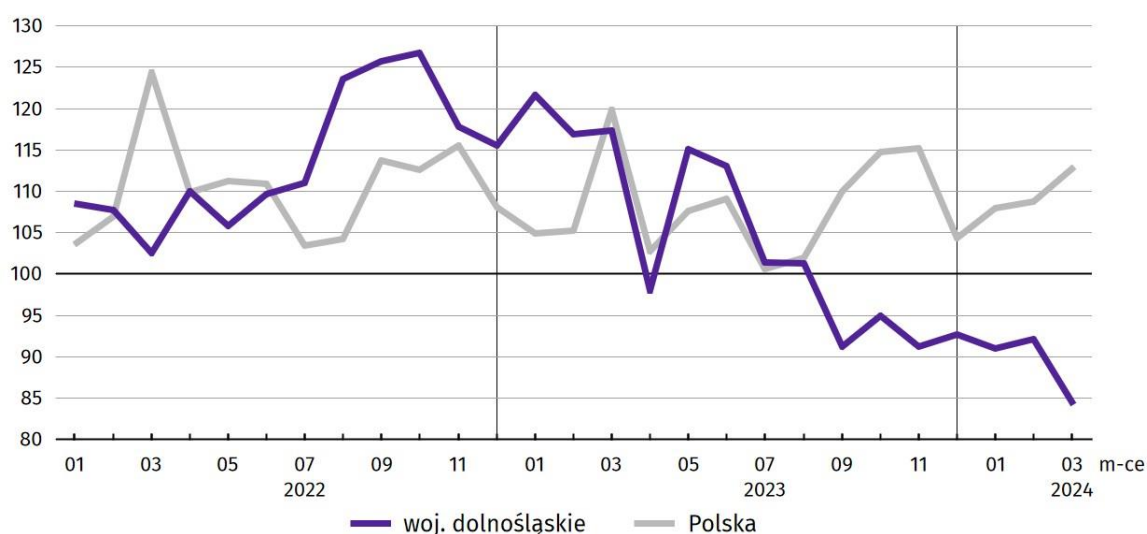
Na 1 zatrudnionego produkcja sprzedana przemysłu w marcu br. wyniosła (w cenach bieżących) 85,4 tys. zł i była (w cenach stałych) o 13,9% niższa niż przed rokiem, przy mniejszym o 1,8% przeciętnym zatrudnieniu i wzroście przeciętnego miesięcznego wynagrodzenia brutto o 11,1%.

**Tablica 8. Dynamika (w cenach stałych) i struktura (w cenach bieżących) produkcji sprzedanej przemysłu**

Wyszczególnienie	03 2024	01–03 2024	
		analogiczny okres roku poprzedniego = 100	w odsetkach
<b>OGÓŁEM</b>	<b>84,5</b>	<b>88,8</b>	<b>100,0</b>
w tym:			
Przetwórstwo przemysłowe	82,2	86,1	80,9
w tym produkcja:			
artykułów spożywczych	110,4	110,8	6,2
papieru i wyrobów z papieru	98,6	105,5	2,5
chemikaliów i wyrobów chemicznych	131,6	133,1	5,8
wyrobów z gumy i tworzyw sztucznych	80,2	83,9	7,1
wyrobów z metali <sup>Δ</sup>	81,4	86,5	6,6
komputerów, wyrobów elektronicznych i optycznych	144,2	117,0	2,5
maszyn i urządzeń <sup>Δ</sup>	98,9	99,1	4,4
pojazdów samochodowych, przyczep i naczep <sup>Δ</sup>	97,1	110,3	24,4
Dostawa wody; gospodarowanie ściekami i odpadami; rekultywacja <sup>Δ</sup>	115,7	109,4	2,4

W okresie styczeń-marzec br. produkcja sprzedana przemysłu wyniosła (w cenach bieżących) 56390,2 mln zł i była (w cenach stałych) niższa w porównaniu z analogicznym okresem ub. roku – o 11,2%. W przetwórstwie przemysłowym produkcja zmniejszyła się o 13,9%, a w sekcji dostawa wody; gospodarowanie ściekami i odpadami; rekultywacja zwiększyła o 9,4%.

**Wykres 9. Dynamika produkcji sprzedanej przemysłu (przeciętna miesięczna 2021 = 100; ceny stałe)**



**Produkcja sprzedana budownictwa** (w cenach bieżących) w marcu br. wyniosła 1458,8 mln zł i była o 3,1% niższa niż w marcu ub. roku (kiedy odnotowano wzrost o 26,5%).

W porównaniu z lutym br. produkcja sprzedana budownictwa zwiększyła się o 6,3%.

Wydajność pracy w budownictwie, mierzona wartością produkcji sprzedanej budownictwa w przeliczeniu na 1 zatrudnionego, w marcu br. ukształtowała się na poziomie 51,5 tys. zł (w cenach bieżących) i była o 2,9% niższa niż przed rokiem, przy niższym poziomie zatrudnienia o 0,2% i wyższym o 15,5% przeciętnym miesięcznym wynagrodzeniu brutto.

W okresie styczeń-marzec br. produkcja sprzedana budownictwa osiągnęła wartość 3951,2 mln zł, tj. o 13,4% niższą w porównaniu z analogicznym okresem ub. roku (w analogicznym okresie 2023 r. notowano wzrost o 35,7%).

**Produkcja budowlano-montażowa** (w cenach bieżących) w marcu br. ukształtowała się na poziomie 649,7 mln zł i stanowiła 44,5% ogółu produkcji sprzedanej budownictwa. W porównaniu do marca ub. roku produkcja budowlano-montażowa zmniejszyła się o 3,2%, a w odniesieniu do lutego br. zwiększyła się o 12,6%.

W strukturze produkcji budowlano-montażowej największy udział (45,4%) miały podmioty, których podstawowym rodzajem działalności są roboty budowlane specjalistyczne. W skali roku wartość produkcji zrealizowanej w tym dziale spadła o 2,6%. Podmioty, których podstawowym rodzajem działalności jest budowa budynków zanotowały wzrost o 13,6%, a podmioty zajmujące się budową obiektów inżynierii lądowej i wodnej – spadek o 9,8%.

W porównaniu do lutego br. wzrost produkcji budowlano-montażowej odnotowano w podmiotach, których podstawowym rodzajem działalności jest budowa obiektów inżynierii lądowej i wodnej (o 92,2%) oraz w podmiotach związanych ze wznoszeniem budynków (o 11,1%). W podmiotach zajmujących się robotami budowlanymi specjalistycznymi zanotowano spadek o 16,0%.

**Tablica 9. Dynamika i struktura produkcji budowlano-montażowej (w cenach bieżących)**

Działy budownictwa	03 2024	01-03 2024	
	analogiczny okres roku poprzedniego = 100		w odsetkach
<b>OGÓŁEM</b>	<b>96,8</b>	<b>93,7</b>	<b>100,0</b>
Budowa budynków <sup>Δ</sup>	113,6	138,2	18,5
Budowa obiektów inżynierii lądowej i wodnej <sup>Δ</sup>	90,2	80,3	27,9
Roboty budowlane specjalistyczne	97,4	91,5	53,5

W okresie styczeń–marzec br. produkcja budowlano-montażowa ukształtowała się na poziomie 1781,4 mln zł i stanowiła 45,1% wartości ogółu produkcji sprzedanej budownictwa. W strukturze produkcji budowlano-montażowej największy udział miały podmioty, których podstawowym rodzajem są roboty budowlane specjalistyczne (53,5%).

## Budownictwo mieszkaniowe

**W marcu 2024 r. w porównaniu z marcem 2023 r. zmniejszyła się liczba mieszkań oddanych do użytkowania, natomiast zwiększyła się liczba mieszkań, na budowę których wydano pozwolenia lub dokonano zgłoszenia z projektem budowlanym oraz liczba mieszkań, których budowę rozpoczęto.**

Według wstępnych danych<sup>4</sup> w marcu br. w województwie **przekazano do użytkowania** 1185 mieszkań, tj. o 33,1% mniej niż przed rokiem.

W kraju oddano do użytkowania o 12,4% mniej mieszkań niż rok wcześniej.

W marcu br. inwestorzy indywidualni przekazali 497 mieszkań, a inwestorzy budujący na sprzedaż lub wynajem – 688 mieszkań (przed rokiem w tych formach budownictwa oddano odpowiednio 620 i 1103 mieszkania).

Mieszkania oddane do użytkowania w województwie dolnośląskim w marcu br. stanowiły 6,6% ogólnej ich liczby w kraju.

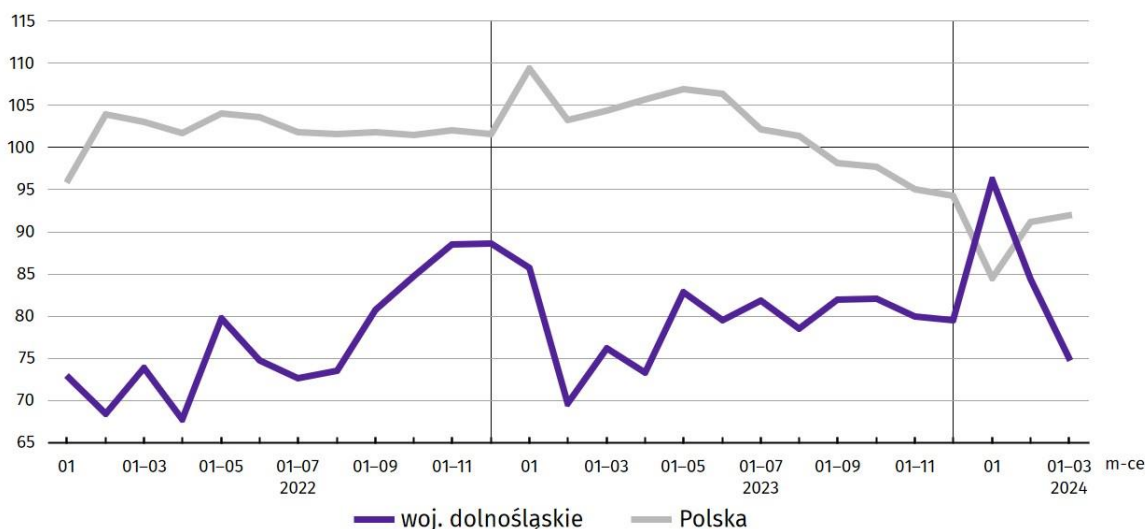
**Tablica 10. Liczba mieszkań oddanych do użytkowania oraz ich przeciętna powierzchnia użytkowa w okresie styczeń–marzec br.**

Formy budownictwa	Mieszkania oddane do użytkowania			Przeciętna powierzchnia użytkowa 1 mieszkania w m <sup>2</sup>
	w liczbach bezwzględnych	w odsetkach	01-03 2023 = 100	
<b>OGÓŁEM</b>	<b>4183</b>	<b>100,0</b>	<b>98,2</b>	<b>85,9</b>
Indywidualne <sup>a</sup>	1354	32,4	77,9	140,2
Przeznaczone na sprzedaż lub wynajem <sup>b</sup>	2781	66,5	114,5	60,1
Spółeczne czynszowe	48	1,1	150,0	50,2

a Realizowane na użytek własny inwestora. b łącznie z budownictwem osób fizycznych przeznaczonym na sprzedaż lub wynajem w celu osiągnięcia zysku.

W okresie styczeń–marzec br. oddano do użytkowania 4183 mieszkania, tj. o 75 mniej niż w analogicznym okresie ub. roku. Odnotowano wzrost liczby oddanych mieszkań w budownictwie przeznaczonym na sprzedaż lub wynajem oraz w budownictwie społecznym czynszowym.

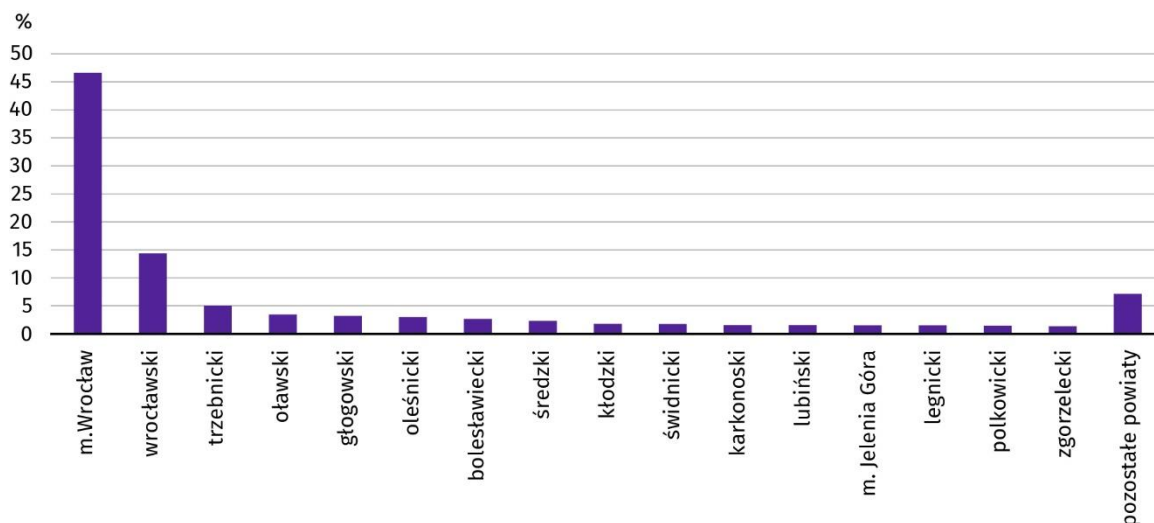
**Wykres 10. Dynamika mieszkań oddanych do użytkowania (analogiczny okres 2021 = 100)**



<sup>4</sup> Dane meldunkowe – mogą ulec zmianie po opracowaniu sprawozdań kwartalnych.

Przeciętna powierzchnia mieszkania oddanego do użytkowania w okresie trzech miesięcy br. wyniosła 85,9 m<sup>2</sup> i była o 12,4 m<sup>2</sup> mniejsza niż w okresie styczeń–marzec 2023 r. Największe mieszkania wybudowali inwestorzy indywidualni. Spadek przeciętnej powierzchni oddanego mieszkania odnotowano w budownictwie przeznaczonym na sprzedaż lub wynajem. Od początku roku najwięcej mieszkań przekazano do użytkowania na terenie Wrocławia – 46,6% (1949 mieszkań) ogółu oddanych w województwie, a następnie w powiecie wrocławskim – 14,4% (601). Najmniej mieszkań przekazano w Legnicy, w Wałbrzychu i w powiecie górowskim – po 0,1% (odpowiednio 5, 5 i 6 mieszkań).

**Wykres 11. Struktura mieszkań oddanych do użytkowania według powiatów w okresie styczeń–marzec br.**



Mieszkania o największej przeciętnej powierzchni użytkowej powstały na terenie Legnicy (189,2 m<sup>2</sup>) oraz powiatów górowskiego (152,2 m<sup>2</sup>) i ząbkowickiego (143,9 m<sup>2</sup>). Natomiast najmniejsze mieszkania wybudowano we Wrocławiu (54,0 m<sup>2</sup>), w Jeleniej Górze (63,2 m<sup>2</sup>) oraz w powiecie górowskim (64,5 m<sup>2</sup>).

W marcu br. starostwa powiatowe wydały **pozwolenia na budowę lub dokonano zgłoszenia z projektem budowlanym** 2109 nowych mieszkań. Było to o 45,4% więcej niż w analogicznym miesiącu ub. roku. Najwięcej pozwoleń (75,1% ogólnej liczby) dotyczyło mieszkań przeznaczonych na sprzedaż lub wynajem.

W omawianym miesiącu **rozpoczęto budowę** 2762 mieszkań, czyli w relacji do poprzedniego roku więcej o 53,6%. Najwięcej mieszkań (tj. 75,0%) ma być przeznaczonych na sprzedaż lub wynajem.

**Tablica 11. Liczba mieszkań, na których budowę wydano pozwolenia lub dokonano zgłoszenia z projektem budowlanym oraz mieszkań, których budowę rozpoczęto w okresie styczeń–marzec br.**

Formy budownictwa	Mieszkania, na których budowę wydano pozwolenia lub dokonano zgłoszenia z projektem budowlanym			Mieszkania, których budowę rozpoczęto		
	w liczbach bezwzględnych	w odsetkach	01–03 2023 = 100	w liczbach bezwzględnych	w odsetkach	01–03 2023 = 100
<b>OGÓŁEM</b>	<b>6320</b>	<b>100,0</b>	<b>151,8</b>	<b>6436</b>	<b>100,0</b>	<b>140,4</b>
Indywidualne <sup>a</sup>	1395	22,1	128,7	1364	21,2	132,9
Przeznaczone na sprzedaż lub wynajem <sup>b</sup>	4831	76,4	158,2	4880	75,8	137,9
Komunalne	2	0,0	7,7	32	0,5	–
Spółeczne czynszowe	92	1,5	–	160	2,5	888,9

a Realizowane na użytek własny inwestora. b łącznie z budownictwem osób fizycznych przeznaczonym na sprzedaż lub wynajem w celu osiągnięcia zysku.

## Rynek wewnętrzny

**W marcu 2024 r. sprzedaż detaliczna zrealizowana przez przedsiębiorstwa handlowe i niehandlowe była mniejsza niż przed rokiem, zmniejszyła się również sprzedaż hurtowa.**

**Sprzedaż detaliczna** zrealizowana przez przedsiębiorstwa handlowe i niehandlowe w marcu br. była o 5,4% niższa niż w marcu 2023 r. (kiedy notowano wzrost o 6,5%). Największy wzrost sprzedaży detalicznej odnotowano w grupach pozostała sprzedaż detaliczna w niewyspecjalizowanych sklepach (o 45,7%) oraz tekstylia, odzież, obuwie (o 18,0%). Największy spadek zanotowano w grupach: meble, RTV, AGD (o 34,8%), pozostałe (o 28,2%) oraz pojazdy samochodowe, motocykle, części (o 26,7%).



W porównaniu do lutego br. roku sprzedaż detaliczna zwiększyła się o 22,1%. Największy wzrost w skali miesiąca odnotowano w grupach: tekstylia, odzież, obuwie (o 62,4%), pozostała sprzedaż detaliczna w niewyspecjalizowanych sklepach (o 37,8%) oraz meble, RTV, AGD (o 16,2%).

W okresie styczeń–marzec br. sprzedaż detaliczna była niższa o 5,8% niż w analogicznym okresie poprzedniego roku (wobec wzrostu o 10,5% w okresie styczeń–marzec 2023 r.).

**Tablica 12. Dynamika i struktura (w cenach bieżących) sprzedaży detalicznej**

Wyszczególnienie	03 2024	01–03 2024	
	analogiczny okres roku poprzedniego = 100	w odsetkach	
<b>OGÓŁEM<sup>a</sup></b>	<b>94,6</b>	<b>94,2</b>	<b>100,0</b>
w tym:			
Pojazdy samochodowe, motocykle, części	73,3	84,3	12,0
Paliwa stałe, ciekłe i gazowe	94,4	92,6	3,3
Pozostała sprzedaż detaliczna w niewyspecjalizowanych sklepach	145,7	142,5	4,5
Farmaceutyki, kosmetyki, sprzęt ortopedyczny	95,9	97,2	4,8
Tekstylia, odzież, obuwie	118,0	115,9	12,0
Meble, RTV, AGD	65,2	62,8	4,5
Prasa, książki, pozostała sprzedaż w wyspecjalizowanych sklepach	82,8	81,4	2,0
Pozostałe	71,8	73,6	8,5

a Grupowania przedsiębiorstw dokonano na podstawie Polskiej Klasyfikacji Działalności – PKD 2007, zaliczając przedsiębiorstwo do określonej kategorii według przeważającego rodzaju działalności, zgodnie z aktualnym w omawianym okresie stanem organizacyjnym. Odnotowane zmiany (wzrost/spadek) sprzedaży detalicznej w poszczególnych grupach rodzajów działalności przedsiębiorstw mogą zatem również wynikać ze zmiany przeważającego rodzaju działalności przedsiębiorstwa oraz zmian organizacyjnych. Nie ma to wpływu na dynamikę sprzedaży detalicznej ogółem.

**Sprzedaż hurtowa** (w cenach bieżących) w przedsiębiorstwach handlowych w marcu br. była niższa o 6,4% w relacji do marca 2023 r., a w porównaniu do poprzedniego miesiąca wyższa o 11,4%.

W przedsiębiorstwach hurtowych odnotowano spadek sprzedaży hurtowej w skali roku – o 14,7%, a w porównaniu do lutego br. wzrost o 12,1%.

W okresie styczeń–marzec br., w porównaniu do analogicznego okresu ub. roku, sprzedaż hurtowa w przedsiębiorstwach handlowych zmniejszyła się o 3,4%, a w przedsiębiorstwach hurtowych – o 11,7%.

## Podmioty gospodarki narodowej

**W marcu 2024 r. liczba podmiotów gospodarki narodowej wzrosła o 0,3% w stosunku do poprzedniego miesiąca. Zmniejszyła się liczba jednostek, które zostały wpisane (o 7,7%) oraz wykreślone (o 0,9%) z rejestru REGON, odnotowano także niewielki spadek liczby podmiotów, które miały zawieszoną działalność (o 0,1%).**

Według stanu na koniec marca br. w rejestrze REGON wpisanych było 445,3 tys. **podmiotów gospodarki narodowej**<sup>5</sup>, tj. o 3,5% więcej niż przed rokiem i o 0,3% więcej niż w końcu lutego br.

Liczba zarejestrowanych **osób fizycznych** prowadzących działalność gospodarczą wyniosła 295,6 tys. i w porównaniu z analogicznym okresem 2023 roku wzrosła o 3,4%. Do rejestru REGON wpisanych było 84,0 tys. **spółek**, w tym 57,2 tys. handlowych. Liczba tych podmiotów wzrosła w skali roku odpowiednio o 3,9% i 5,8%.

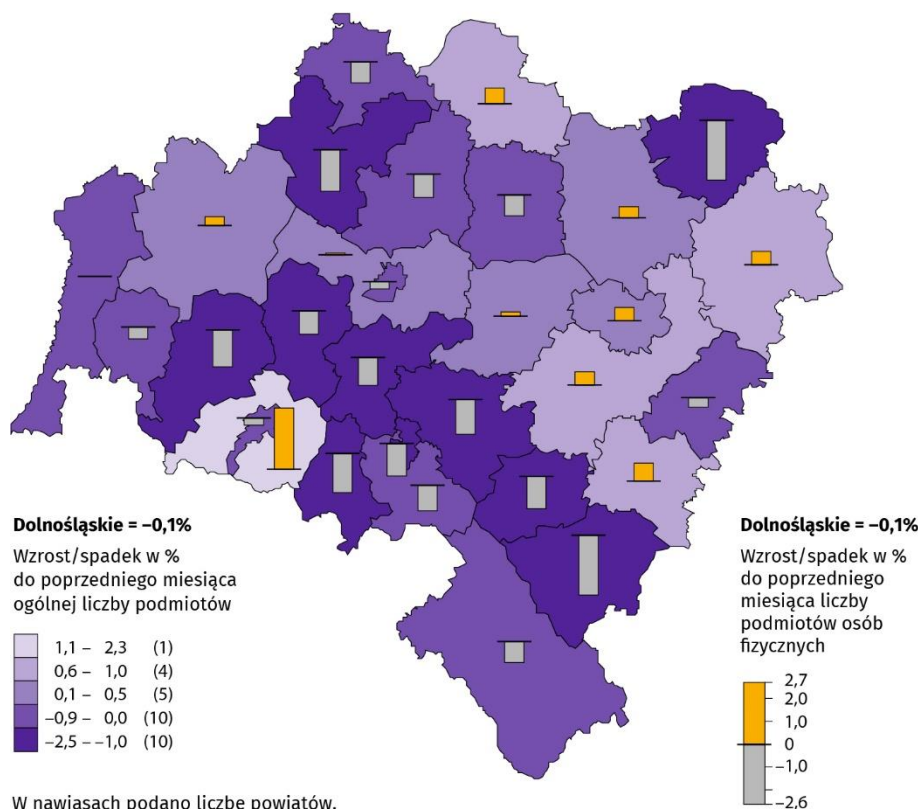
**Według przewidywanej liczby pracujących**, przeważały podmioty o liczbie pracujących poniżej 10 osób (97,4% ogółu podmiotów). Udział podmiotów o przewidywanej liczbie pracujących 10–49 wyniósł 2,1%, a podmioty powyżej 49 pracujących stanowiły 0,5% wszystkich podmiotów wpisanych do rejestru REGON. W skali roku wzrost liczby podmiotów wystąpił jedynie wśród jednostek najmniejszych – o przewidywanej liczbie pracujących 0–9 (o 3,6%).

Zarówno w ciągu roku, jak i miesiąca, największy wzrost liczby podmiotów odnotowano w sekcji informacja i komunikacja (odpowiednio o 10,4% i 0,9%).

Według stanu na koniec marca br. w rejestrze REGON 64,5 tys. podmiotów miało **zawieszoną działalność** (o 0,1% mniej niż przed miesiącem). Zdecydowaną większość stanowiły osoby fizyczne prowadzące działalność gospodarczą (92,7%). W ciągu miesiąca wśród podmiotów z zawieszoną działalnością liczba osób fizycznych prowadzących działalność gospodarczą zmniejszyła się o 0,1%, wzrosła natomiast liczba spółek handlowych – o 0,5%.

<sup>5</sup> Dotyczy osób prawnych, jednostek organizacyjnych niemających osobowości prawnej oraz osób fizycznych prowadzących działalność gospodarczą (bez osób fizycznych prowadzących gospodarstwa indywidualne w rolnictwie).

## Mapa 2. Podmioty gospodarki narodowej z zawieszoną działalnością Stan w końcu marca 2024 r.

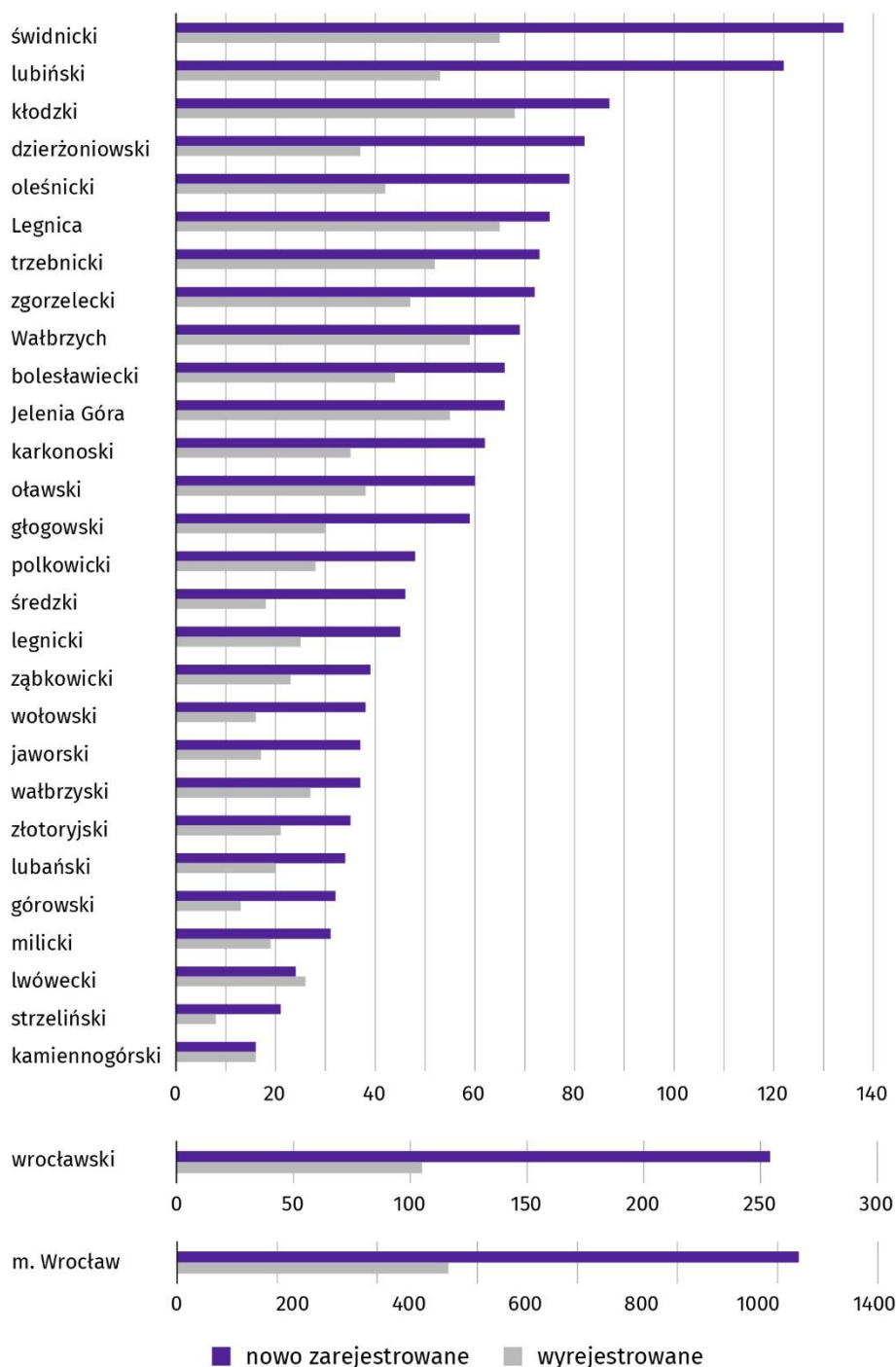


Podmioty z zawieszoną działalnością na koniec marca br. stanowiły 14,5% ogólnej liczby zarejestrowanych podmiotów w rejestrze REGON (w kraju również 14,5%). Wśród nich najwięcej należało do sekcji: budownictwo – 15,2 tys., tj. 23,5% ogółu, handel; naprawa pojazdów samochodowych – 11,9 tys., tj. 18,4% oraz działalność profesjonalna, naukowa i techniczna – 7,4 tys., tj. 11,5%.

W marcu br. do rejestru REGON wpisano 3085 **nowych podmiotów**, tj. o 7,7% mniej niż w poprzednim miesiącu. Wśród nowo zarejestrowanych jednostek przeważały osoby fizyczne prowadzące działalność gospodarczą, których wpisano 2384 (o 15,3% więcej niż w lutym br.). Liczba nowo zarejestrowanych spółek handlowych (479) była większa o 0,6%, w tym spółek z ograniczoną odpowiedzialnością (463) – o 1,5%. Zarejestrowano także więcej spółek cywilnych (36) – o 20,0%.

W omawianym miesiącu **wykreślono** z rejestru REGON 1614 podmiotów (o 0,9% mniej niż przed miesiącem), w tym 1340 osób fizycznych prowadzących działalność gospodarczą (odpowiednio o 1,8% mniej) i 210 spółek handlowych (więcej o 33,8%), w tym 177 spółek z ograniczoną odpowiedzialnością (więcej o 47,5%).

**Wykres 12. Podmioty gospodarki narodowej nowo zarejestrowane i wyrejestrowane w marcu 2024 r.**



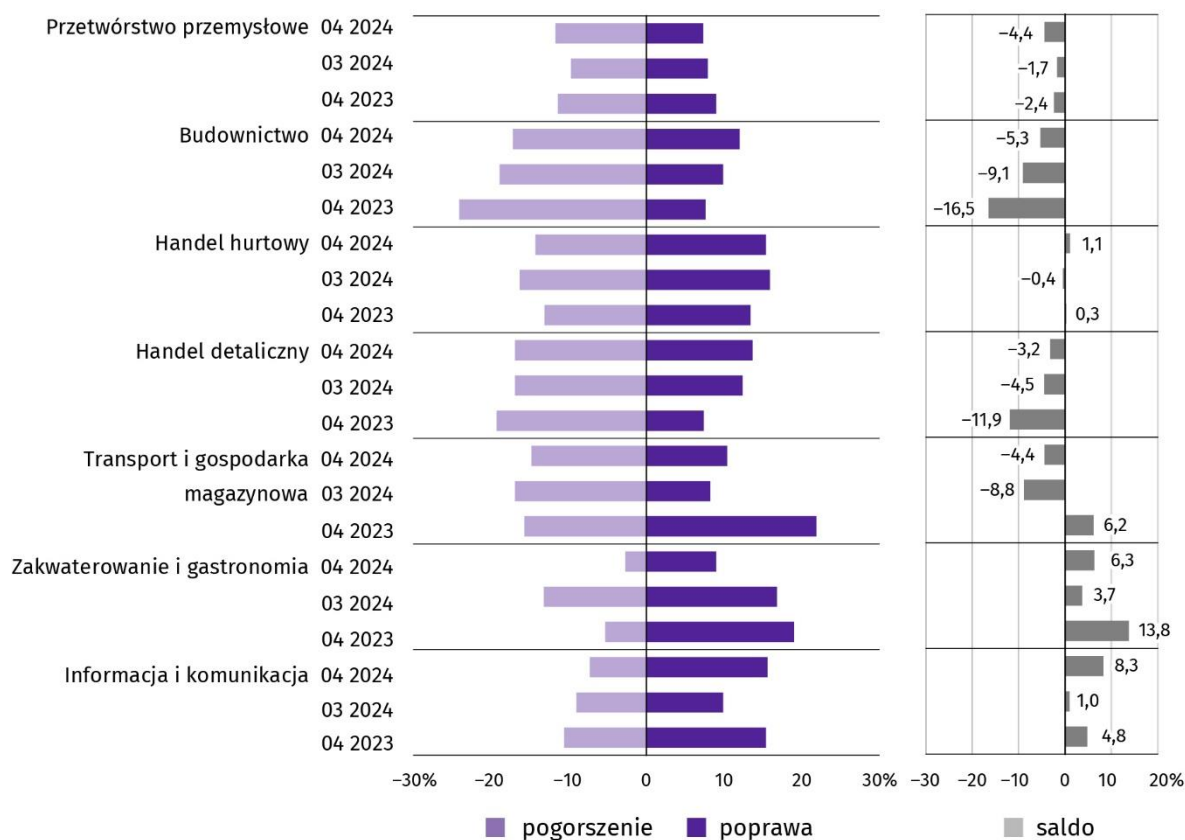
## Koniunktura gospodarcza<sup>6</sup>

W kwietniu br. w większości badanych obszarów gospodarki oceny koniunktury formułowane przez przedsiębiorców są negatywne, zazwyczaj na poziomie zbliżonym lub wyższym niż ten w ubiegłym miesiącu. Pogorszenie opinii zaobserwowano jedynie w gronie podmiotów z sekcji przetwórstwo przemysłowe – spadek wartości wskaźnika ogólnego klimatu koniunktury o 2,7 w porównaniu z marcem br. Najbardziej pesymistyczne nastroje gospodarcze odnotowano wśród jednostek zajmujących się budownictwem. Największą poprawę opinii zarejestrowano w gronie przedsiębiorców prowadzących działalność w zakresie informacji i komunikacji – wzrost wartości wskaźnika o 7,3 w skali miesiąca. Wśród tych jednostek oceny koniunktury są pozytywne. Również podmioty zajmujące się handlem hurtowym oraz zakwaterowaniem i gastronomią formułują opinie optymistyczne i korzystniejsze niż w marcu br.

<sup>6</sup> Badanie zostało przeprowadzone od 1 do 10 dnia kwietnia br. na próbie jednostek przemysłowych, budowlanych, handlowych i usługowych. Pytania zostały podzielone na dwie sekcje – pytań dotyczących wpływu wojny w Ukrainie na koniunkturę gospodarczą oraz pytań odnoszących się do procesów cenowych. Odpowiedzi na cały dodatkowy blok pytań są udzielane na zasadzie dobrowolności. We wszystkich pytaniach prezentowany jest procent (ważony) odpowiedzi respondentów na dany wariant. Dane zostały zagregowane zgodnie z metodologią agregacji (ważenia) stosowaną standardowo w badaniu koniunktury gospodarczej.

Wskaźnik ogólnego klimatu koniunktury gospodarczej jest wskaźnikiem złożonym. Obliczany jest jako średnia arytmetyczna sald odpowiedzi na pytania z ankiety miesięcznej dotyczące bieżącej i przewidywanej sytuacji gospodarczej przedsiębiorstwa. Przyjmuje wartości od -100 do +100, przy czym wartości poniżej zera są oceniane jako negatywne (wskazujące na gorszą koniunkturę), a powyżej zera – jako pozytywne (wskazujące na dobrą koniunkturę). Wskaźnik przyjmujący wartość równą zero oznacza sytuację, gdy koniunktura nie zmienia się.

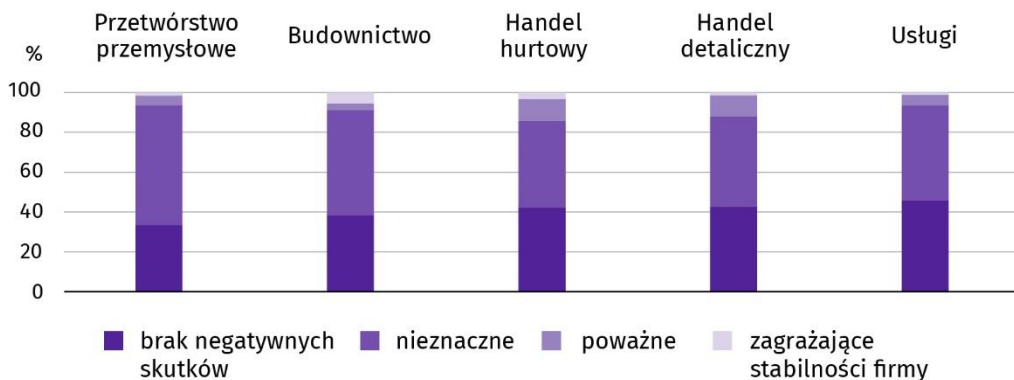
**Wykres 13. Wskaźniki ogólnego klimatu koniunktury według rodzaju działalności (sekcje i działy PKD 2007)**



### Wyniki badania dot. wpływu wojny w Ukrainie na koniunkturę gospodarczą

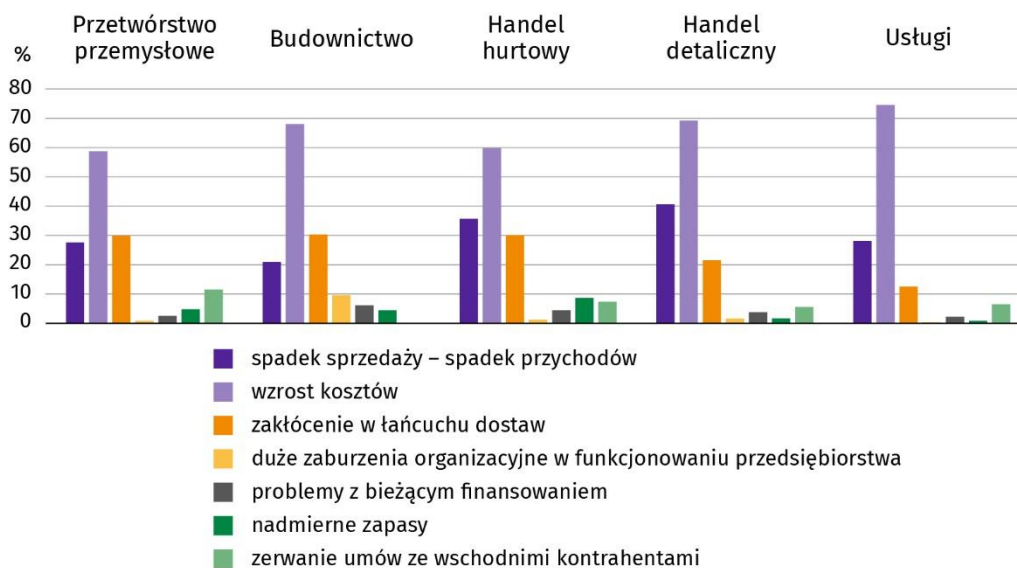
W kwietniu br. większość firm działających w przetwórstwie przemysłowym i budownictwie spodziewa się, że **wpływ wojny w Ukrainie na ich aktywność będzie nieznaczny lub nieodczuwalny** (odpowiednio 60% i 53%). Obawy o poważne konsekwencje najczęściej pojawiają się wśród podmiotów zajmujących się handlem hurtowym oraz detalicznym (po 11%). Natomiast skutków zagrażających stabilności przedsiębiorstwa najczęściej spodziewają się przedstawiciele firm budowlanych (6%).

*Pyt. 1. Negatywne skutki wojny w Ukrainie i jej konsekwencje dla prowadzonej przez Państwa firmę działalności gospodarczej będą w bieżącym miesiącu:*



Jako **negatywne skutki wojny w Ukrainie** przedsiębiorstwa na ogół wskazują w kwietniu br. wzrost kosztów (wymieniany m.in. przez 75% firm usługowych), a także spadek sprzedaży (przychodów), który w największym stopniu dotyczył podmiotów zajmujących się handlem detalicznym (41%) oraz hurtowym (36%). Zakłóceń w łańcuchu dostaw najczęściej spodziewają się firmy budowlane, handlu hurtowego i przetwórstwa przemysłowego (po 30%). Zerwania umów z wschodnimi kontrahentami najbardziej obawiają się podmioty zajmujące się przetwórstwem przemysłowym (12%).

Pyt. 2. Z zaobserwowanych w ostatnim miesiącu negatywnych skutków wojny w Ukrainie najbardziej do Państwa firmy odnoszą się:



W kwietniu br. firmy **zatrudniające pracowników z Ukrainy** w różnym stopniu doświadczyły ich fluktuacji w związku z wojną (w poszczególnych działalnościach odpływ zauważyło od 1% do 8% pracodawców, natomiast napływ – od 1% do 11%). Odpływ takich pracowników najczęściej zgłaszały podmioty zajmujące się przetwórstwem przemysłowym, natomiast napływ – przedsiębiorstwa usługowe.

Więcej pracowników z Ukrainy napłynęło niż odeszło z pracy w usługach oraz w handlu hurtowym i detalicznym.

Zdecydowana większość podmiotów deklaruowała, że nie zatrudnia pracowników z Ukrainy, więc nie dotyczy jej odpływ bądź napływ takich pracowników (84%–98%).

Pyt. 3. Jeżeli w Państwa firmie są zatrudnieni pracownicy z Ukrainy, to czy w związku z wojną w Ukrainie zaobserwowali Państwo w ubiegłym miesiącu<sup>a</sup>:



a Dopuszczalne było równoczesne zaznaczenie odpowiedzi „odpływ” tj. odejście z pracy z powodu wojny oraz „napływ” tj. zatrudnienie nowych pracowników, w związku z tym suma wariantów może przekroczyć 100%. Odpowiedź „nie dotyczy” zaznaczana była w przypadku, gdy firma nie zatrudnia pracowników z Ukrainy lub nie zaobserwowała w ubiegłym miesiącu ich „odpływu” czy „napływu”.

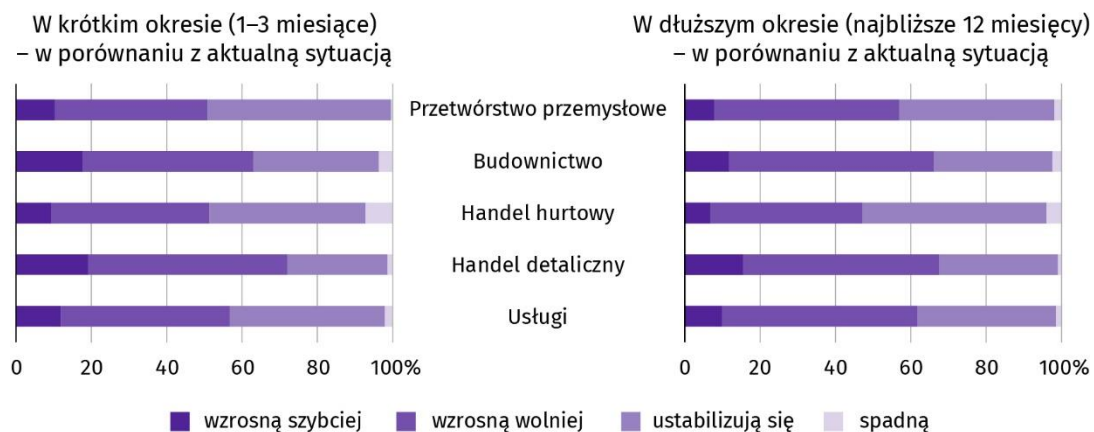


## Wyniki badania dot. procesów cenowych

Przedsiębiorcy w prezentowanych działalnościach na ogół przewidują, że w najbliższych 3 miesiącach **wzrost cen** usług, materiałów i surowców będzie wolniejszy niż obecnie. Znaczny odsetek firm przewiduje także stabilizację cen.

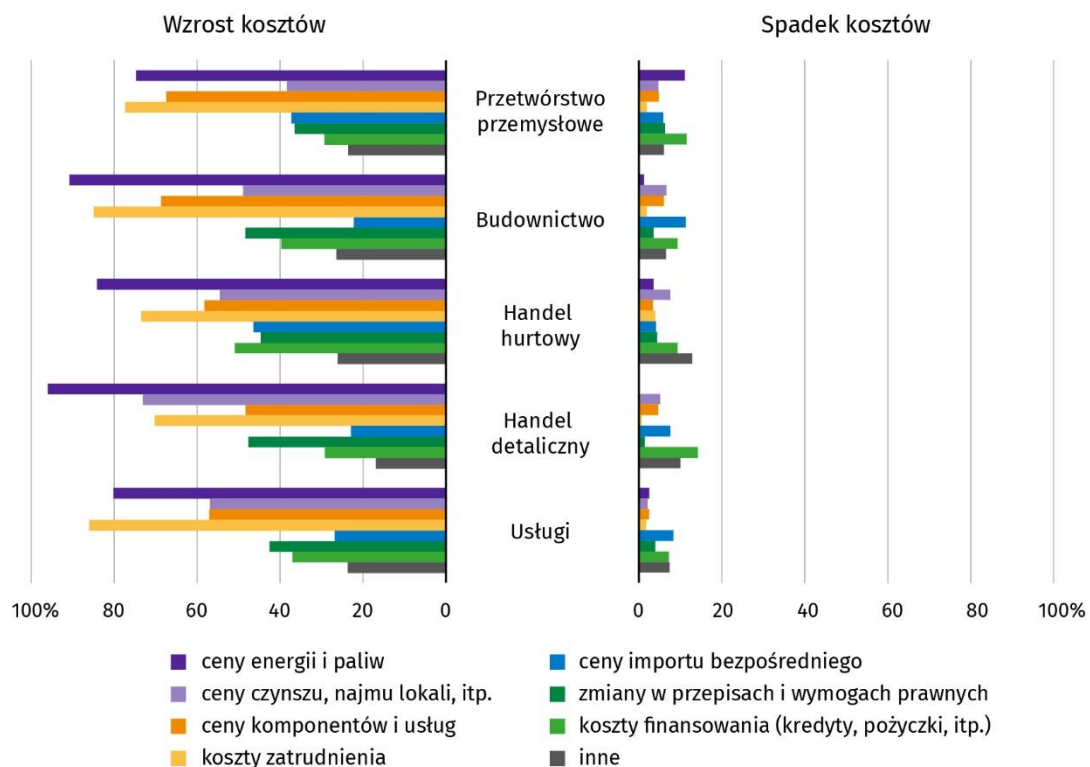
W dłuższym okresie (najbliższe 12 miesięcy) we wszystkich sekcjach przedsiębiorcy oczekują spowolnienia wzrostu cen. Na taką sytuację wskazało m.in. 54% podmiotów budownictwa. W handlu hurtowym odnotowano największy odsetek firm, w których przewiduje się stabilizację cen – 49%.

*Pyt. 4. Jak Państwa zdaniem kształtować się będą ceny usług/materiałów/surowców wykorzystywanych przez Państwa firmę w ramach prowadzonej działalności gospodarczej?*



Przedstawiciele wszystkich badanych rodzajów działalności najczęściej byli zdania, że na **koszty funkcjonowania firmy** w okresie najbliższego kwartału w największym stopniu wpłynie wzrost cen energii i paliw – odpowiedziało tak od 75% do 96% ankietowanych. Najwyższy odsetek przedsiębiorców wskazujących ten czynnik wystąpił w handlu detalicznym. Badani, jako czynniki wpływające na koszty funkcjonowania, często wskazywali także m.in. wzrost: kosztów zatrudnienia (70%–86%), cen komponentów i usług (48%–69%) oraz cen czynszu, najmu lokali itp. (38%–73%).

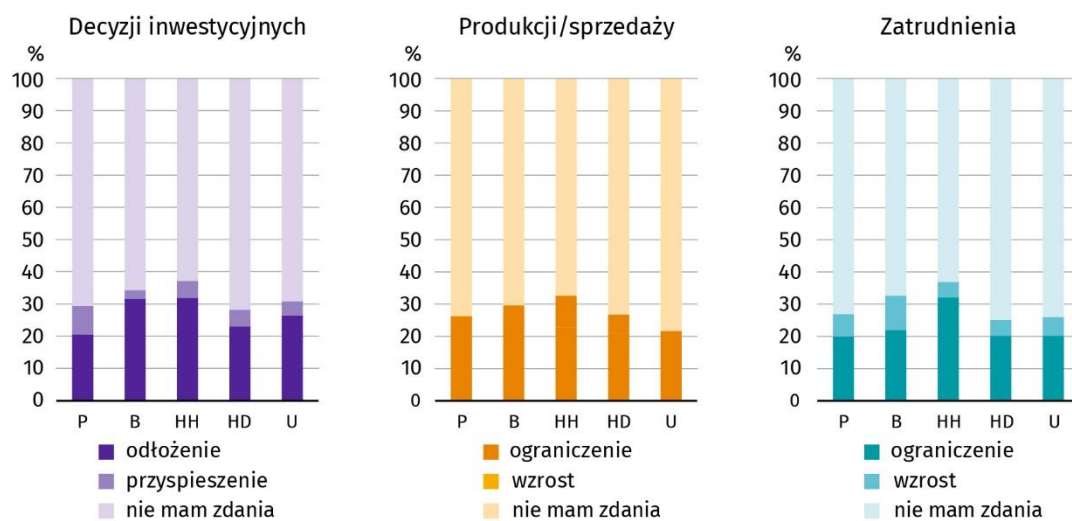
*Pyt. 5. Które z poniższych czynników w największym stopniu wpłyną na koszty funkcjonowania Państwa firmy w okresie najbliższego kwartału?*



W wyniku zachodzących **zmian w warunkach finansowania przedsiębiorstw** (m.in. dostępności i kosztów kredytów bankowych) ponad 30% badanych firm działających w handlu hurtowym i budownictwie, podejmując decyzje inwestycyjne, wskazuje na ich odłożenie w czasie, od 15% do 23% podmiotów przewiduje ograniczenie produkcji (sprzedaży), a od 20%

do 32% rozważa możliwość ograniczenia zatrudnienia. W związku z obserwowanymi i przewidywanymi zmianami w warunkach finansowania wzrostu sprzedaży oczekuje 11% firm budowlanych, a wzrostu zatrudnienia – 11% firm budowlanych.

Pyt. 6. Czy obserwowane i przewidywane zmiany w warunkach finansowania przedsiębiorstwa (koszty kredytów bankowych i ich dostępność, kredyt kupiecki, odroczone płatności, itp.) spowodują, w najbliższych 12 miesiącach, w przypadku?



P – przetwórstwo przemysłowe B – budownictwo HH – handel hurtowy HD – handel detaliczny U – usługi

\*\*\*

Więcej na temat wyników badań koniunktury gospodarczej zaprezentowano na stronie Urzędu Statystycznego w Zielonej Górze <https://zielonagora.stat.gov.pl/osrodki/osrodek-badan-koniunktury/obk-dane>

**Tablica 13. Wybrane dane o województwie dolnośląskim**

WYSZCZEGÓLNIENIE		01	02	03	04	05	06	07	08	09	10	11	12
<b>Przeciętne zatrudnienie w sektorze przedsiębiorstw<sup>a</sup> w tys. osób</b>	2023	503,5	504,6	503,9	503,9	502,5	501,0	500,8	500,6	499,8	499,5	498,7	498,4
	<b>2024</b>	<b>497,3</b>	<b>496,9</b>	<b>495,4</b>									
poprzedni miesiąc = 100	2023	101,4	100,2	99,9	100,0	99,7	99,7	100,0	100,0	99,8	99,9	99,8	99,9
	<b>2024</b>	<b>99,8</b>	<b>99,9</b>	<b>99,7</b>									
analogiczny miesiąc poprzedniego roku = 100	2023	101,9	101,7	101,3	101,3	101,1	100,8	100,5	100,6	100,4	100,3	100,1	100,3
	<b>2024</b>	<b>98,8</b>	<b>98,5</b>	<b>98,3</b>									
<b>Bezrobotni zarejestrowani</b> (stan w końcu okresu)	2023	56862	57549	56607	55039	53828	52565	52831	52808	52273	51956	52281	52970
	<b>2024</b>	<b>56267</b>	<b>57950</b>	<b>57035</b>									
<b>Stopa bezrobocia<sup>b</sup></b> (stan w końcu okresu) w %	2023	4,8	4,8	4,7	4,6	4,5	4,4	4,4	4,4	4,4	4,3	4,4	4,4
	<b>2024</b>	<b>4,7</b>	<b>4,8</b>	<b>4,7</b>									
<b>Oferty pracy</b> (zgłoszone w ciągu miesiąca)	2023	8208	9680	7843	6451	8842	9889	6881	7537	6601	7911	7678	7730
	<b>2024</b>	<b>8806</b>	<b>6930</b>	<b>6471</b>									
<b>Liczba bezrobotnych na 1 ofertę pracy</b> (stan w końcu okresu)	2023	9	7	10	11	6	6	8	8	9	8	10	12
	<b>2024</b>	<b>10</b>	<b>11</b>	<b>14</b>									
<b>Przeciętne wynagrodzenia miesięczne brutto w sektorze przedsiębiorstw<sup>a</sup> w zł</b>	2023	7205,65	7372,38	7627,68	7631,99	7464,68	7754,27	8348,52	7793,85	7748,33	7691,93	8295,70	8677,67
	<b>2024</b>	<b>8139,62</b>	<b>8213,11</b>	<b>8551,78</b>									
poprzedni miesiąc = 100	2023	91,0	102,3	103,5	100,1	97,8	103,9	107,7	93,4	99,4	99,3	107,8	104,6
	<b>2024</b>	<b>93,8</b>	<b>100,9</b>	<b>104,1</b>									
analogiczny miesiąc poprzedniego roku = 100	2023	113,8	114,8	113,7	111,6	112,3	102,0	119,8	109,4	113,8	111,8	109,8	109,6
	<b>2024</b>	<b>113,0</b>	<b>111,4</b>	<b>112,1</b>									
<b>Wskaźnik cen:</b>													
towarów i usług konsumpcyjnych <sup>c</sup> :													
analogiczny okres poprzedniego roku = 100	2023	.	.	116,1	.	.	112,3	.	.	109,1	.	.	106,1
	<b>2024</b>	<b>.</b>	<b>.</b>	<b>.</b>									

a W przedsiębiorstwach, w których liczba pracujących przekracza 9 osób. b Udział zarejestrowanych bezrobotnych w cywilnej ludności aktywnej zawodowo, szacowanej na koniec każdego miesiąca. c W kwartale.

**Tablica 13. Wybrane dane o województwie dolnośląskim (cd.)**

WYSZCZEGÓLNIENIE		01	02	03	04	05	06	07	08	09	10	11	12
<b>Wskaźnik cen (dok.):</b>													
skupu ziarna zbóż:													
poprzedni miesiąc = 100	2023	94,3	92,7	91,1	91,9	87,0	95,7	100,2	98,6	99,9	95,9	102,0	100,4
	<b>2024</b>	<b>96,8</b>	<b>93,2</b>	<b>91,5</b>									
analogiczny miesiąc poprzedniego roku = 100	2023	108,4	103,6	74,4	64,8	55,2	53,6	63,8	58,2	59,6	55,0	55,4	59,0
	<b>2024</b>	<b>60,6</b>	<b>60,9</b>	<b>61,2</b>									
skupu żywca rzeźnego wołowego (bez cieląt; wadze żywej):													
poprzedni miesiąc = 100	2023	101,2	98,6	99,5	100,7	104,3	93,5	92,0	103,5	101,6	101,5	94,8	104,3
	<b>2024</b>	<b>94,4</b>	<b>101,7</b>	<b>103,6</b>									
analogiczny miesiąc poprzedniego roku = 100	2023	109,7	105,6	96,0	92,1	87,2	93,4	86,0	84,7	91,8	90,9	87,3	94,7
	<b>2024</b>	<b>88,3</b>	<b>91,1</b>	<b>94,8</b>									
skupu żywca rzeźnego wieprzowego (w wadze żywej):													
poprzedni miesiąc = 100	2023	89,8	116,4	102,9	100,2	103,5	109,3	88,4	82,5	99,5	100,4	90,3	101,4
	<b>2024</b>	<b>94,2</b>	<b>104,8</b>	<b>108,4</b>									
analogiczny miesiąc poprzedniego roku = 100	2023	153,1	189,3	131,5	117,2	124,3	144,3	118,1	93,5	86,9	92,1	84,1	81,3
	<b>2024</b>	<b>85,4</b>	<b>76,9</b>	<b>81,0</b>									
<b>Relacje cen skupu<sup>a</sup> żywca wieprzowego (w wadze żywej)</b>													
<b>do cen 1 kg żyta</b>	2023	7,8	10,2	10,7	12,4	15,5	16,3	16,9	13,2	12,5	13,6	12,1	12,5
	<b>2024</b>	<b>12,8</b>	<b>13,0</b>	<b>15,5</b>									
<b>Produkcja sprzedana przemysłu<sup>b</sup> (w cenach stałych):</b>													
poprzedni miesiąc = 100	2023	104,7	104,3	111,2	83,6	108,9	105,2	82,3	98,9	109,8	102,6	98,9	88,0
	<b>2024</b>	<b>102,7</b>	<b>105,5*</b>	<b>102,0</b>									
analogiczny miesiąc poprzedniego roku = 100	2023	121,6	116,9	117,4	98,0	115,1	113,1	101,4	101,3	91,2	95,0	91,2	92,7
	<b>2024</b>	<b>91,0</b>	<b>92,1*</b>	<b>84,5</b>									
<b>Produkcja budowlano-montażowa<sup>b</sup> (w cenach bieżących):</b>													
poprzedni miesiąc = 100	2023	45,9	97,7	126,9	101,2	113,8	123,6	94,2	111,1	99,6	130,8	91,8	125,1
	<b>2024</b>	<b>38,7</b>	<b>99,6</b>	<b>112,6</b>									
analogiczny miesiąc poprzedniego roku = 100	2023	130,9	132,3	119,3	110,8	107,4	115,7	107,8	121,8	110,0	109,3	95,0	126,7
	<b>2024</b>	<b>107,0</b>	<b>109,1</b>	<b>96,8</b>									

a Ceny bieżące bez VAT. b W przedsiębiorstwach, w których liczba pracujących przekracza 9 osób.

**Tablica 13. Wybrane dane o województwie dolnośląskim (dok.)**

WYSZCZEGÓLNIENIE		01	02	03	04	05	06	07	08	09	10	11	12
<b>Mieszkania oddane do użytkowania</b> (od początku roku)	2023	1242	2478*	4258*	5906*	8149*	9523*	11631*	13416*	15264*	16897*	18305*	19854
	<b>2024</b>	<b>1393</b>	<b>2998</b>	<b>4183</b>									
analogiczny okres poprzedniego roku = 100	2023	117,5	101,9*	103,5*	108,5*	104,0*	106,4	112,8*	106,9*	101,7*	96,9*	90,4	89,7
	<b>2024</b>	<b>112,2</b>	<b>121,0</b>	<b>98,2</b>									
<b>Sprzedaż detaliczna towarów<sup>a</sup> (w cenach bieżących):</b>													
poprzedni miesiąc = 100	2023	72,2	100,3	121,1	98,5	97,1	100,0	98,1	101,2	101,2	104,7	98,9	111,3
	<b>2024</b>	<b>73,4</b>	<b>95,4</b>	<b>122,1</b>									
analogiczny miesiąc poprzedniego roku = 100	2023	115,1	111,2	106,5	103,0	102,7	101,5	100,4	105,0	102,4	103,5	101,2	97,1
	<b>2024</b>	<b>98,7</b>	<b>93,9</b>	<b>94,6</b>									
<b>Wskaźnik rentowności obrotu w przedsiębiorstwach<sup>b</sup> w %:</b>													
brutto <sup>c</sup>	2023	.	.	5,1	.	.	6,8	.	.	5,2	.	.	.
	<b>2024</b>	<b>.</b>	<b>.</b>	<b>.</b>									
netto <sup>d</sup>	2023	.	.	3,9	.	.	5,5	.	.	4,2	.	.	.
	<b>2024</b>	<b>.</b>	<b>.</b>	<b>.</b>									
<b>Nakłady inwestycyjne<sup>b</sup> (ceny bieżące) w mln zł</b>	2023	.	.	4814,7	.	.	10430,6	.	.	16307,3	.	.	24471,6
	<b>2024</b>	<b>.</b>	<b>.</b>	<b>.</b>									
analogiczny okres poprzedniego roku = 100	2023	.	.	101,9	.	.	106,6	.	.	108,2	.	.	109,0
	<b>2024</b>	<b>.</b>	<b>.</b>	<b>.</b>									
<b>Podmioty gospodarki narodowej (stan w końcu miesiąca)<sup>e</sup></b>	2023	427926	429035	430230	431558	432926	434254	435454	437088	438325	439667	440832	441419
	<b>2024</b>	<b>442034</b>	<b>443780</b>	<b>445262</b>									
w tym spółki handlowe	2023	53754	54011	54026	54209	54483	54720	55003	55314	55520	55719	56007	56299
	<b>2024</b>	<b>56566</b>	<b>56900</b>	<b>57174</b>									
w tym z udziałem kapitału zagranicznego	2023	6965	6980	6955	6959	6971	6987	7025	7047	7044	7065	7105	7111
	<b>2024</b>	<b>7138</b>	<b>7158</b>	<b>7144</b>									

a W przedsiębiorstwach, w których liczba pracujących przekracza 9 osób. b W przedsiębiorstwach, w których liczba pracujących przekracza 49 osób; dane są prezentowane narastająco. c Relacja wyniku finansowego brutto do przychodów z całokształtu działalności. d Relacja wyniku finansowego netto do przychodów z całokształtu działalności. e W rejestrze REGON; bez osób prowadzących gospodarstwa indywidualne w rolnictwie.



**Tablica 14. Wybrane dane o podregionach i powiatach w województwie dolnośląskim w 2024 r.**

Stan w końcu marca

WYSZCZEGÓLNIENIE	Zarejestrowani bezrobotni					Stopa bezrobocia <sup>a</sup> w %	Mieszkania oddane do użytkowania (narastająco od początku roku)			Podmioty gospodarki narodowej <sup>b</sup>	
	ogółem	z ogółem					ogółem	w tym		ogółem	w tym spółki handlowe
		kobiety	poprzednio pracujący	bez prawa do zasiłku	długotrwale bezrobotni			indywidualne <sup>c</sup>	przeznaczone na sprzedaż lub wynajem <sup>d</sup>		
<b>WOJEWÓDZTWO</b>	<b>57035</b>	<b>29198</b>	<b>52367</b>	<b>48166</b>	<b>25876</b>	<b>4,7</b>	<b>4183</b>	<b>1354</b>	<b>2781</b>	<b>445262</b>	<b>57174</b>
<b>Podregion jeleniogórski</b>	<b>11809</b>	<b>5867</b>	<b>10748</b>	<b>10130</b>	<b>5493</b>	<b>6,7</b>	<b>409</b>	<b>255</b>	<b>154</b>	<b>74713</b>	<b>4551</b>
powiaty:											
Bolestawiecki	988	524	938	783	232	3,1	111	55	56	10547	708
Jaworski	1627	806	1507	1363	875	10,3	21	19	2	5731	362
Kamiennogórski	864	393	833	718	285	7,1	31	16	15	4916	195
Karkonoski	1674	801	1537	1436	983	8,7	65	59	6	12382	593
Lubański	1147	558	988	1020	465	7,6	29	11	18	6960	336
Lwówecki	1079	545	927	904	496	9,0	17	17	-	5301	210
Zgorzelecki	1403	718	1247	1290	710	5,4	56	56	-	9557	703
Złotoryjski	1721	886	1593	1483	926	13,7	16	16	-	5684	245
Miasto na prawach powiatu Jelenia Góra	1306	636	1178	1133	521	4,1	63	6	57	13635	1199
<b>Podregion legnicko-głogowski</b>	<b>9688</b>	<b>5450</b>	<b>8745</b>	<b>8344</b>	<b>4596</b>	<b>5,7</b>	<b>333</b>	<b>208</b>	<b>77</b>	<b>50594</b>	<b>3903</b>
powiaty:											
Głogowski	1841	1126	1656	1642	865	6,7	134	22	64	8902	545
Górowski	1328	728	1179	1140	689	14,3	6	6	-	3606	154
Legnicki	1606	850	1468	1323	879	7,8	63	59	4	6329	426
Lubiński	1297	771	1177	1077	458	3,9	65	65	-	11436	861
Polkowicki	1469	857	1294	1327	707	4,2	60	51	9	5431	320
Miasto na prawach powiatu Legnica	2147	1118	1971	1835	998	4,8	5	5	-	14890	1597

a Udział zarejestrowanych bezrobotnych w cywilnej ludności aktywnej zawodowo, szacowanej na koniec każdego miesiąca. b W rejestrze REGON; bez osób prowadzących gospodarstwa indywidualne w rolnictwie. c Realizowane na użytek własny inwestora. d Łącznie z budownictwem osób fizycznych przeznaczonym na sprzedaż lub wynajem w celu osiągnięcia zysku.

**Tablica 14. Wybrane dane o podregionach i powiatach w województwie dolnośląskim w 2024 r. (dok.)**

Stan w końcu marca

WYSZCZEGÓLNIENIE	Zarejestrowani bezrobotni					Stopa bezrobocia <sup>a</sup> w %	Mieszkania oddane do użytkowania (narastająco od początku roku)			Podmioty gospodarki narodowej <sup>b</sup>	
	ogółem	z ogółem					Ogółem	w tym		ogółem	w tym spółki handlowe
		Kobiety	poprzednio pracujący	bez prawa do zasiłku	długotrwale bezrobotni			indywidualne <sup>c</sup>	przeznaczone na sprzedaż lub wynajem <sup>d</sup>		
<b>Podregion wałbrzyski</b>	<b>16600</b>	<b>8339</b>	<b>15377</b>	<b>13710</b>	<b>7380</b>	<b>8,2</b>	<b>229</b>	<b>201</b>	<b>28</b>	<b>82307</b>	<b>4998</b>
powiaty:											
Dzierżoniowski	1870	948	1802	1496	595	6,4	37	31	6	12217	749
Kłodzki	5498	2685	5058	4559	3022	12,0	73	70	3	19907	1007
Świdnicki	3628	1806	3400	3077	1509	6,3	72	59	13	21064	1691
Wałbrzyski	1548	831	1403	1251	711	12,5	22	18	4	7248	319
Ząbkowicki	2092	1054	1893	1692	934	10,6	20	18	2	7612	392
Miasto na prawach powiatu Wałbrzych	1964	1015	1821	1635	609	5,1	5	5	-	14259	840
<b>Podregion wrocławski</b>	<b>12060</b>	<b>6203</b>	<b>11042</b>	<b>10193</b>	<b>5725</b>	<b>4,7</b>	<b>1263</b>	<b>642</b>	<b>621</b>	<b>87428</b>	<b>8423</b>
powiaty:											
Milicki	829	468	765	715	369	6,6	17	17	-	4588	284
Oleśnicki	2335	1181	2116	2040	1078	6,3	124	67	57	12964	1116
Oławski	1643	833	1487	1415	679	4,5	143	73	70	9925	854
Strzeliński	1475	718	1379	1205	817	10,9	37	37	-	4561	336
Średzki	1125	507	985	964	483	5,0	97	60	37	7331	615
Trzebnicki	1522	833	1403	1275	711	5,2	210	97	113	12090	924
Wotowski	1782	899	1633	1518	1082	11,1	34	17	17	4794	290
Wrocławski	1349	764	1274	1061	506	1,5	601	274	327	31175	4004
<b>Podregion miasto Wrocław</b>	<b>6878</b>	<b>3339</b>	<b>6455</b>	<b>5789</b>	<b>2682</b>	<b>1,7</b>	<b>1949</b>	<b>48</b>	<b>1901</b>	<b>150220</b>	<b>35299</b>

a Udział zarejestrowanych bezrobotnych w cywilnej ludności aktywnej zawodowo, szacowanej na koniec każdego miesiąca. b W rejestrze REGON; bez osób prowadzących gospodarstwa indywidualne w rolnictwie. c Realizowane na użytek własny inwestora. d Łącznie z budownictwem osób fizycznych przeznaczonym na sprzedaż lub wynajem w celu osiągnięcia zysku.

Opracowanie merytoryczne:

**Urząd Statystyczny we Wrocławiu**

**p.o. Dyrektora Halina Woźniak**

tel: 71 371 64 00

Rozpowszechnianie:

**Informatorium Statystyczne**

tel: 71 371 63 62, 71 371 64 55

**Dolnośląski Ośrodek Badań Regionalnych**

tel. 71 371 63 71

**e-mail:** [A.Ilczuk@stat.gov.pl](mailto:A.Ilczuk@stat.gov.pl)



[wroclaw.stat.gov.pl](http://wroclaw.stat.gov.pl)



[@WROCLAW\\_STAT](https://twitter.com/WROCLAW_STAT)



[@USWroclaw](https://www.facebook.com/USWroclaw)

### **Powiązane opracowania**

[Sytuacja społeczno-gospodarcza kraju](#)

[Biuletyn Statystyczny GUS](#)

[Koniunktura w przetwórstwie przemysłowym, budownictwie, handlu i usługach](#)

[Miesięczna informacja o podmiotach gospodarki narodowej w rejestrze REGON](#)

[Informacja o podmiotach gospodarki narodowej wpisanych do rejestru REGON](#)

[Rejestracje i upadłości przedsiębiorstw w 4 kwartale 2023 roku](#)

[Sytuacja społeczno-gospodarcza województw](#)

[Koniunktura gospodarcza w województwie dolnośląskim](#)

[Biuletyn statystyczny województwa dolnośląskiego](#)

[Sytuacja społeczno-gospodarcza Wrocławia](#)

### **Temat dostępny w bazach danych**

[Dziedzinowe Bazy Wiedzy](#)

[Bank Danych Lokalnych](#)

[Rejestr REGON](#)

### **Ważniejsze pojęcia dostępne w słowniku**

[Cena bazowa](#)

[Ceny skupu](#)

[Ceny targowiskowe](#)

[Koniunktura gospodarcza](#)

[Mieszkania oddane do użytkowania](#)

[Nakłady inwestycyjne](#)

[Podmiot gospodarki narodowej](#)

[Produkcja sprzedana przemysłu](#)

[Produkcja budowlano-montażowa](#)

[Przeciętne miesięczne wynagrodzenie brutto](#)

[Przeciętne zatrudnienie](#)

[Przedsiębiorstwo handlowe](#)

[Rok gospodarczy w rolnictwie](#)

[Sektor przedsiębiorstw w statystyce rynku pracy i wynagrodzeń](#)

[Skup produktów rolnych](#)

[Sprzedaż detaliczna towarów](#)

[Sprzedaż hurtowa](#)

[Stopa bezrobocia rejestrowanego](#)

[Wskaźnik cen towarów i usług konsumpcyjnych](#)

[Wynagrodzenia do obliczania przeciętnego miesięcznego wynagrodzenia](#)