

# Komunikat o sytuacji społeczno-gospodarczej województwa dolnośląskiego w grudniu 2023 r.

30.01.2024 r.  
Nr 12/2023

- Przeciętne zatrudnienie w sektorze przedsiębiorstw w grudniu 2023 r. było wyższe o 0,3% niż w grudniu 2022 r.; przed rokiem odnotowano wzrost o 2,3%. Wzrost przeciętnego zatrudnienia odnotowano w 9 sekcjach, w tym największy w obsłudze rynku nieruchomości (o 11,8%).
- Stopa bezrobocia rejestrowanego wyniosła 4,4% i nie zmieniła się w porównaniu do poprzedniego miesiąca, lecz nadal była niższa niż przed rokiem (o 0,1 p.proc.).
- Wzrost przeciętnych miesięcznych wynagrodzeń brutto w sektorze przedsiębiorstw w ujęciu rocznym wyniósł 9,6% (przed rokiem odnotowano wzrost o 12,8%). Przeciętne wynagrodzenie było wyższe niż w kraju (8677,67 zł wobec 8032,96 zł), a jego wzrost w ciągu roku był taki sam, jak w kraju.
- Przeciętne ceny skupu pszenicy, żyta, żywca wołowego, wieprzowego i drobiowego oraz mleka były niższe niż przed rokiem.
- W skali roku zmniejszyła się wartość produkcji sprzedanej przemysłu (w cenach stałych) o 8,1% (przed rokiem notowano wzrost – o 16,7%), natomiast produkcja budowlano-montażowa zwiększyła się (w cenach bieżących) o 26,7% (w grudniu 2022 r. wystąpił wzrost o 22,0%).
- Według wstępnych danych liczba mieszkań oddanych do użytkowania była o 16,0% niższa niż w grudniu 2022 r. Najwięcej mieszkań przekazali inwestorzy budujący na sprzedaż lub wynajem. W ujęciu rocznym zwiększyła się liczba mieszkań, których budowę rozpoczęto (o 25,1%), natomiast zmniejszyła liczba mieszkań, na budowę których wydano pozwolenia lub dokonano zgłoszenia z projektem budowlanym (o 0,9%).
- W skali roku sprzedaż detaliczna była mniejsza o 2,9% (wobec wzrostu o 21,0% w grudniu 2022 r.), a sprzedaż hurtowa – o 9,8% (wobec wzrostu o 2,6% przed rokiem).
- W końcu grudnia 2023 r. liczba podmiotów gospodarki narodowej wpisanych do rejestru REGON była większa o 3,3% niż rok wcześniej. W samym grudniu do rejestru REGON wpisano 2205 nowych podmiotów, tj. o 11,5% mniej niż w poprzednim miesiącu, natomiast z ewidencji wykreślono 1607 podmiotów, tj. o 22,4% więcej niż przed miesiącem. Według stanu na koniec grudnia 2023 r. w rejestrze REGON 62,7 tys. podmiotów miało zawieszoną działalność (o 1,3% więcej niż przed miesiącem).
- W styczniu br. w większości badanych obszarów gospodarki oceny koniunktury formułowane przez przedsiębiorców są negatywne. Najgorsze nastroje gospodarcze panują wśród jednostek zajmujących się budownictwem. Gorsze niż w grudniu ub. roku opinie odnośnie sytuacji gospodarczej formułują podmioty prowadzące działalność w zakresie transportu i gospodarki magazynowej. Największy spadek wartości wskaźnika ogólnego klimatu koniunktury zaobserwowano w sekcji informacja i komunikacja – o 15,8 w skali miesiąca. Wśród tych jednostek oceny koniunktury są pozytywne. Również przedsiębiorcy zajmujący się zakwaterowaniem i gastronomią wyrażają optymistyczne opinie i lepsze niż w ubiegłym miesiącu.

## Spis treści

Rynek pracy.....	4
Wynagrodzenia.....	7
Rolnictwo.....	8
Przemysł i budownictwo.....	10
Budownictwo mieszkaniowe.....	12
Rynek wewnętrzny.....	14
Podmioty gospodarki narodowej.....	15
Koniunktura gospodarcza.....	16
Wybrane dane o województwie dolnośląskim.....	21
Wybrane dane o podregionach i powiatach w województwie dolnośląskim w 2023 r. ....	24

## Uwagi ogólne

Prezentowane w Komunikacie dane:

- o zatrudnieniu, wynagrodzeniach oraz o produkcji sprzedanej przemysłu i budownictwa, produkcji budowlano-montażowej, a także o sprzedaży detalicznej i hurtowej towarów dotyczą podmiotów gospodarczych, w których liczba pracujących przekracza 9 osób,
- o sektorze przedsiębiorstw, dotyczą podmiotów prowadzących działalność gospodarczą w zakresie: leśnictwa i pozyskiwania drewna; rybołówstwa w wodach morskich; górnictwa i wydobywania; przetwórstwa przemysłowego; wytwarzania i zaopatrywania w energię elektryczną, gaz, parę wodną, gorącą wodę i powietrze do układów klimatyzacyjnych; dostawy wody; gospodarowania ściekami i odpadami oraz działalności związanej z rekultywacją; budownictwa; handlu hurtowego i detalicznego; naprawy pojazdów samochodowych, włączając motocykle; transportu i gospodarki magazynowej; działalności związanej z zakwaterowaniem i usługami gastronomicznymi; informacji i komunikacji; działalności związanej z obsługą rynku nieruchomości; działalności prawniczej, rachunkowo-księgowej i doradztwa podatkowego, działalności firm centralnych (head offices); doradztwa związanego z zarządzaniem; działalności w zakresie architektury i inżynierii; badań i analiz technicznych; reklamy, badania rynku i opinii publicznej; pozostałej działalności profesjonalnej, naukowej i technicznej; działalności w zakresie usług administrowania i działalności wspierającej; działalności związanej z kulturą, rozrywką i rekreacją; naprawy i konserwacji komputerów i artykułów użytku osobistego i domowego; pozostałej indywidualnej działalności usługowej;
- o cenach detalicznych dotyczą towarów żywnościowych i nieżywnościowych oraz usług, które pochodzą z notowań cen prowadzonych przez ankieterów w wybranych punktach sprzedaży, w wytypowanych rejonach badania cen; ceny żywności notowane są raz w miesiącu z wyjątkiem owoców i warzyw, w zakresie których notowania cen prowadzone są dwa razy w miesiącu,
- o skupie produktów rolnych obejmują skup od producentów z terenu województwa; ceny podano bez podatku VAT,
- o wynikach finansowych przedsiębiorstw oraz nakładach inwestycyjnych dotyczą podmiotów gospodarczych prowadzących księgi rachunkowe (z wyjątkiem przedsiębiorstw rolnictwa, leśnictwa, łowiectwa i rybactwa, działalności finansowej i ubezpieczeniowej oraz szkół wyższych), w których liczba pracujących przekracza 49 osób.

Dane w ujęciu wartościowym wyrażone są w cenach bieżących i stanowią podstawę dla obliczenia wskaźników struktury. Wskaźniki dynamiki zaprezentowano na podstawie wartości w cenach bieżących, z wyjątkiem przemysłu, dla którego wskaźniki dynamiki podano na podstawie wartości w cenach stałych (średnie ceny bieżące 2015 r.).

Liczby względne (wskaźniki, odsetki) wyliczono na podstawie danych bezwzględnych, wyrażonych z większą dokładnością niż podane w tekście i tablicach.

Dane prezentuje się w układzie Polskiej Klasyfikacji Działalności – PKD 2007.

\*\*\*

Raport „Koniunktura gospodarcza w województwie dolnośląskim w styczniu 2024 r.” ukaże się na stronie głównej Urzędu Statystycznego we Wrocławiu: [wroclaw.stat.gov.pl](http://wroclaw.stat.gov.pl) w dniu 31 stycznia 2024 r.

## Polska Klasyfikacja Działalności 2007 (PKD 2007)

Skrót	Pełna nazwa
<b>Sekcje</b>	
dostawa wody; gospodarowanie ściekami i odpadami; rekultywacja	dostawa wody; gospodarowanie ściekami i odpadami oraz działalność związana z rekultywacją
handel; naprawa pojazdów samochodowych	handel hurtowy i detaliczny; naprawa pojazdów samochodowych, włączając motocykle
zakwaterowanie i gastronomia	działalność związana z zakwaterowaniem i usługami gastronomicznymi
obsługa rynku nieruchomości	działalność związana z obsługą rynku nieruchomości
administrowanie i działalność wspierająca	działalność w zakresie usług administrowania i działalność wspierająca
<b>Działy</b>	
produkcja wyrobów z metali	produkcja metalowych wyrobów gotowych, z wyłączeniem maszyn i urządzeń
produkcja maszyn i urządzeń	produkcja maszyn i urządzeń, gdzie indziej niesklasyfikowana
produkcja pojazdów samochodowych, przyczep i naczep	produkcja pojazdów samochodowych, przyczep i naczep, z wyłączeniem motocykli
budowa obiektów inżynierii lądowej i wodnej	roboty związane z budową obiektów inżynierii lądowej i wodnej
budowa budynków	roboty budowlane związane ze wznoszeniem budynków
transport lądowy i rurociągowy	transport lądowy i transport rurociągowy

## Objaśnienia znaków umownych

Symbol	Opis
Kreska (-)	Oznacza, że zjawisko nie wystąpiło.
Zero (0)	Oznacza, że zjawisko istniało w wielkości mniejszej od 0,5.
(0,0)	Oznacza, że zjawisko istniało w wielkości mniejszej od 0,05.
Kropka (.)	Oznacza: brak informacji, konieczność zachowania tajemnicy statystycznej lub że wypełnienie pozycji jest niemożliwe albo niecelowe.
Znak (Δ)	Oznacza, że nazwy zostały skrócone w stosunku do obowiązującej klasyfikacji.
Znak (*)	Oznacza, że dane zostały zmienione w stosunku do wcześniej opublikowanych.
„ W tym”	Oznacza, że nie podaje się wszystkich składników sumy.

Dane charakteryzujące województwo dolnośląskie można znaleźć również w publikacjach statystycznych wydawanych przez Urząd Statystyczny we Wrocławiu oraz w publikacjach ogólnopolskich GUS, a także na stronach internetowych [wroclaw.stat.gov.pl](http://wroclaw.stat.gov.pl) i [stat.gov.pl](http://stat.gov.pl).

\* \* \*

W przypadku cytowania danych Głównego Urzędu Statystycznego prosimy o zamieszczenie informacji: „Źródło: dane GUS”, a w przypadku publikowania obliczeń dokonanych na danych opublikowanych przez Urząd Statystyczny we Wrocławiu prosimy o zamieszczenie informacji: „Źródło: opracowanie własne na podstawie danych GUS”.

**W grudniu 2023 r. przeciętne zatrudnienie w sektorze przedsiębiorstw zwiększyło się w skali roku. Stopa bezrobocia rejestrowanego nie zmieniła się w ciągu miesiąca, natomiast zmniejszyła się w porównaniu z analogicznym miesiącem 2022 roku.**

**Przeciętne zatrudnienie w sektorze przedsiębiorstw** w grudniu 2023 r. wyniosło 498,4 tys. osób (w przeliczeniu na etaty), tj. więcej niż przed rokiem o 0,3% (wobec wzrostu o 2,3% w grudniu 2022 r.). Wzrost przeciętnego zatrudnienia odnotowano w 9 sekcjach, w tym największy w obsłudze rynku nieruchomości (o 11,8%) oraz w zakwaterowaniu i gastronomii (o 4,9%). W 5 sekcjach zatrudnienie zmniejszyło się, w tym najbardziej w administrowaniu i działalności wspierającej (o 5,2%). W kraju przeciętne zatrudnienie w sektorze przedsiębiorstw w skali roku zmniejszyło się o 0,1%.

**Tablica 1. Przeciętne zatrudnienie w sektorze przedsiębiorstw**

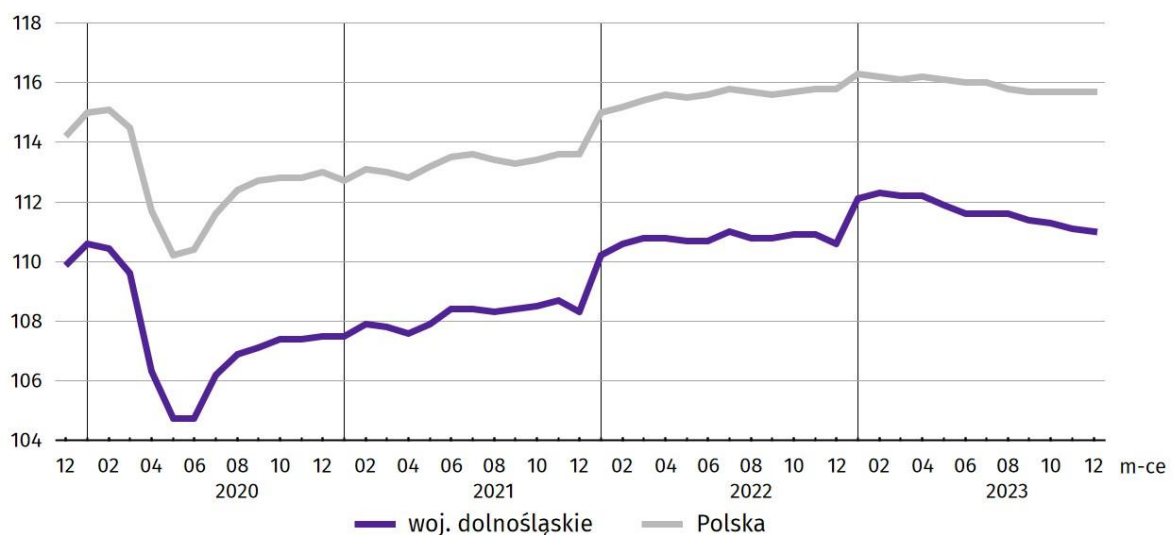
WYSZCZEGÓLNIENIE	12 2023		01–12 2023	
	w tys.	12 2022 = 100	w tys.	01–12 2022 = 100
<b>OGÓŁEM</b>	<b>498,4</b>	<b>100,3</b>	<b>502,7</b>	<b>100,8</b>
w tym:				
Przemysł	229,0	99,9	231,6	100,3
w tym:				
przetwórstwo przemysłowe	191,5	99,6	194,1	100,2
dostawa wody; gospodarowanie ściekami i odpadami; rekultywacja <sup>a</sup>	12,2	102,6	12,2	101,5
Budownictwo	29,0	99,5	29,0	99,4
Handel; naprawa pojazdów samochodowych <sup>a</sup>	79,0	101,0	78,9	99,4
Transport i gospodarka magazynowa	29,1	104,6	29,6	107,2
Zakwaterowanie i gastronomia <sup>a</sup>	17,4	104,9	17,4	105,0
Informacja i komunikacja	21,9	102,9	22,3	109,0
Obsługa rynku nieruchomości <sup>a</sup>	7,7	111,8	7,7	110,6
Działalność profesjonalna, naukowa i techniczna <sup>a</sup>	26,4	101,5	26,2	103,9
Administrowanie i działalność wspierająca <sup>a</sup>	46,4	94,8	47,3	94,8
Działalność związana z kulturą, rozrywką i rekreacją	7,2	101,4	7,2	101,1
Pozostała działalność usługowa	2,5	95,8	2,9	110,7

a Nie obejmuje działów Badania naukowe i prace rozwojowe oraz Działalność weterynaryjna.

W odniesieniu do listopada 2023 r. przeciętne zatrudnienie zmniejszyło się o 0,1%. Spadek przeciętnego zatrudnienia odnotowano w 7 sekcjach, w tym największy w transporcie i gospodarce magazynowej (o 0,8%). Wzrost wystąpił w 6 sekcjach, w tym największy w zakwaterowaniu i gastronomii (o 0,9%). Poziom zatrudnienia nie zmienił się w ciągu miesiąca w sekcji dostawa wody; gospodarowanie ściekami i odpadami; rekultywacja.

W 2023 r. przeciętne zatrudnienie w sektorze przedsiębiorstw wyniosło 502,7 tys. osób, tj. o 0,8% więcej niż przed rokiem. Wzrost przeciętnego zatrudnienia odnotowano w 11 sekcjach, w tym największy w pozostałej działalności usługowej (o 10,7%) oraz w obsłudze rynku nieruchomości (o 10,6%). W 3 sekcjach zatrudnienie zmniejszyło się, w tym najbardziej w administrowaniu i działalności wspierającej (o 5,2%).

**Wykres 1. Dynamika przeciętnego zatrudnienia w sektorze przedsiębiorstw (przeciętna miesięczna 2015 = 100)**



W końcu grudnia 2023 r. **liczba bezrobotnych zarejestrowanych** w urzędach pracy wyniosła 53,0 tys. osób i była mniejsza o 1,8% (tj. o 1,0 tys. osób) niż w grudniu 2022 r., natomiast większa o 1,3% (tj. o 689 osób) w porównaniu do listopada 2023 r. Kobiety stanowiły 51,8% ogółu zarejestrowanych bezrobotnych (tj. o 0,9 p.proc. mniej niż przed rokiem).

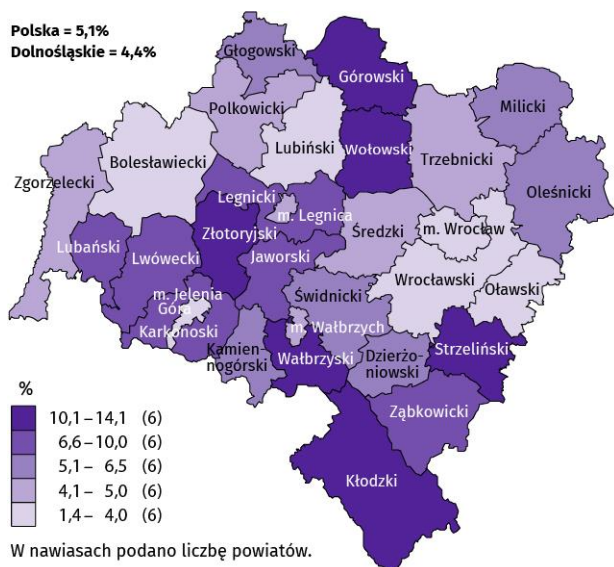
W ogólnej liczbie bezrobotnych 1014 osób (tj. 1,9%) to **cudzoziemcy**. Rok wcześniej były to 1343 osoby (tj. 2,5%), a miesiąc wcześniej – 1055 osób (tj. 2,0%).

**Tablica 2. Liczba bezrobotnych zarejestrowanych i stopa bezrobocia**

Wyszczególnienie	12 2022	2023	
		11	12
Bezrobotni zarejestrowani (stan w końcu miesiąca) w tys.	54,0	52,3	53,0
Bezrobotni nowo zarejestrowani (w ciągu miesiąca) w tys.	7,6	7,1	6,4
Bezrobotni wyrejestrowani (w ciągu miesiąca) w tys.	7,1	6,8	5,7
Stopa bezrobocia rejestrowanego (stan w końcu miesiąca) w %	4,5	4,4	4,4

**Stopa bezrobocia rejestrowanego** w grudniu 2023 r. wyniosła 4,4% i nie zmieniła się w porównaniu z listopadem 2023 r. W porównaniu z grudniem 2022 r. było to mniej o 0,1 p.proc. W rankingu województw, dolnośląskie charakteryzowało się relatywnie niską wartością stopy bezrobocia i pod tym względem plasowało się na 6. miejscu w kraju (najwyższą pozycję zajmowało woj. wielkopolskie ze stopą bezrobocia równą 3,0%).

**Mapa 1. Stopa bezrobocia rejestrowanego według powiatów w grudniu 2023 r. (stan w końcu miesiąca)**



Do powiatów o najwyższej stopie bezrobocia nadal należały:

- górowski (14,1% wobec 13,8% w grudniu 2022 r.),
- złotoryjski (13,2% wobec 13,7%),
- kłodzki (11,7% wobec 11,8%),
- wałbrzyski (11,5% wobec 11,7%),
- wołowski (11,0% wobec 11,2%),
- strzebiński (10,3% wobec 10,4%).

W grupie powiatów o niskiej stopie bezrobocia znalazły się powiaty:

- wrocławski (1,4% wobec 1,4%),
- bolesławiecki (2,8% wobec 3,1%),
- lubiński (3,7% wobec 3,9%),
- otawski (4,0% wobec 4,2%)

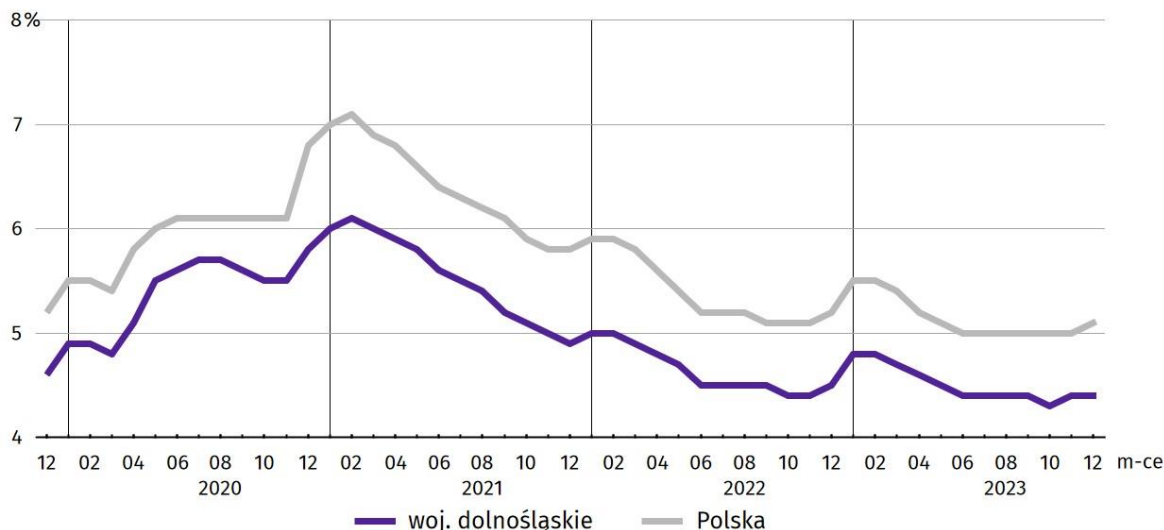
oraz miasta na prawach powiatu:

- Wrocław (1,6% wobec 1,6%),
- Jelenia Góra (3,8% wobec 3,6%).

Dystans pomiędzy powiatem górowskim – plasującym się na ostatnim miejscu – a powiatem wrocławskim mającym najniższy poziom bezrobocia, wynosił 12,7 p.proc.

W ujęciu rocznym stopa bezrobocia zmniejszyła się w 17 powiatach, w tym w największym stopniu w powiatach legnickim oraz Legnicy (po 0,7 p.proc.), a także złotoryjskim (o 0,5 p.proc.), w 5 pozostała na tym samym poziomie, a w 8 wzrosła, w tym najbardziej w powiecie ząbkowickim (o 0,4 p.proc.).

**Wykres 2. Stopa bezrobocia rejestrowanego (stan w końcu miesiąca)**





W grudniu 2023 r. w **urzędach pracy zarejestrowano** 6,4 tys. nowych bezrobotnych, tj. o 15,4% mniej niż w grudniu 2022 r. oraz o 9,7% mniej niż przed miesiącem. Osoby rejestrujące się po raz kolejny stanowiły 81,5% nowo zarejestrowanych (w grudniu 2022 r. – 83,0%). Udział osób rejestrujących się po raz pierwszy zwiększył się w skali roku o 1,5 p.proc. (do 18,5%). Stopa napływu bezrobotnych do urzędów pracy (tj. stosunek nowo zarejestrowanych do liczby aktywnych zawodowo) wyniosła 0,5% (przed rokiem i przed miesiącem – 0,6%).

Jednocześnie w grudniu 2023 r. z **ewidencji bezrobotnych wyrejestrowano** 5,7 tys. osób, tj. mniej o 19,0% niż w grudniu 2022 r. i mniej o 15,6% niż miesiąc wcześniej. Z tytułu podjęcia pracy (główniej przyczyny wyrejestrowania) z rejestru bezrobotnych wyłączono 3,4 tys. osób (przed rokiem 4,1 tys.). Udział tej kategorii osób w ogólnej liczbie wyrejestrowanych zwiększył się w ujęciu rocznym o 0,6 p.proc. (do 58,8%). Zwiększył się również odsetek osób wyłączonych z ewidencji bezrobotnych w związku z rozpoczęciem szkolenia lub stażu u pracodawców (o 1,2 p.proc. do 5,2%), na skutek dobrowolnej rezygnacji ze statusu bezrobotnego (o 0,3 p.proc. do 5,3%) oraz w wyniku nabycia prawa do świadczenia przedemerytalnego (o 0,1 p.proc. do 0,6%). Zmniejszył się natomiast odsetek osób, które utraciły status bezrobotnego z powodu niepotwierdzenia gotowości do podjęcia pracy (o 1,9 p.proc. do 18,9%), a także odmowy bez uzasadnionej przyczyny przyjęcia propozycji odpowiedniej pracy lub innej formy pomocy (o 0,3 p.proc. do 0,9%).

Większość bezrobotnych pozostających w ewidencji urzędów pracy to osoby, które wcześniej pracowały zawodowo – w końcu grudnia 2023 r. zbiorowość ta liczyła 48,4 tys., tj. 91,3% ogółu zarejestrowanych (przed rokiem 48,9 tys., tj. 90,7% ogółu).

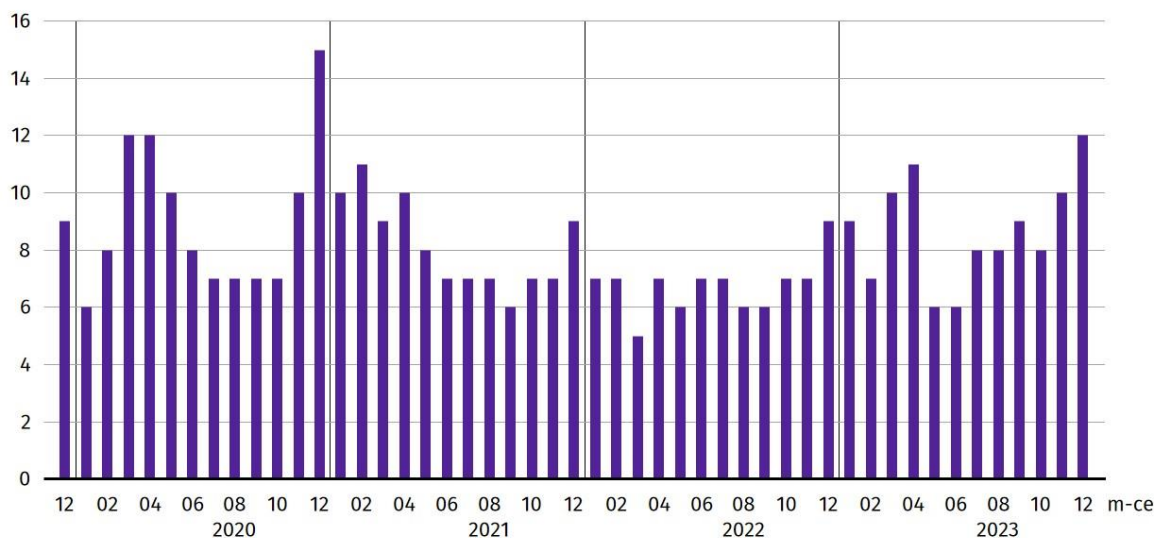
Bez prawa do zasiłku pozostawało 44,8 tys. bezrobotnych, a ich udział w liczbie bezrobotnych ogółem zmniejszył się w porównaniu z grudniem 2022 r. – o 0,4 p.proc. (do 84,6%).

W końcu grudnia 2023 r. spośród poszczególnych kategorii osób **bezrobotnych znajdujących się w szczególnej sytuacji na rynku pracy** najwięcej było osób długotrwale bezrobotnych<sup>1</sup>, które stanowiły 48,0% ogółu zarejestrowanych bezrobotnych (było to jednak mniej o 1,8 p.proc. niż rok wcześniej). Znaczną (i nieco mniejszą niż przed rokiem – o 0,1 p.proc.) grupę bezrobotnych stanowiły osoby powyżej 50. roku życia. W porównaniu z sytuacją sprzed roku odnotowano wzrost odsetka bezrobotnych z niepełnosprawnościami (o 0,6 p.proc.) oraz korzystających ze świadczeń pomocy społecznej (o 0,2 p.proc.). Zmniejszył się natomiast odsetek osób bezrobotnych posiadających co najmniej jedno dziecko w wieku do 6. roku życia (o 1,3 p.proc.) oraz osób bezrobotnych do 30. roku życia (o 0,2 p.proc.).

**Tablica 3. Udział wybranych kategorii bezrobotnych będących w szczególnej sytuacji na rynku pracy w ogólnej liczbie bezrobotnych zarejestrowanych**

Bezrobotni	2022		2023	
	12		11	
	w % ogółem			
Do 30. roku życia	20,3	20,7	20,1	
w tym do 25. roku życia	10,0	10,4	10,0	
Długotrwale <sup>2</sup>	49,8	47,5	48,0	
Powyżej 50. roku życia	29,7	29,0	29,6	
Korzystający ze świadczeń pomocy społecznej	2,8	2,6	3,0	
Posiadający co najmniej jedno dziecko w wieku do 6. roku życia	16,6	15,6	15,3	
Osoby z niepełnosprawnością	9,1	9,5	9,7	

**Wykres 3. Bezrobotni zarejestrowani na 1 ofertę pracy (stan w końcu miesiąca)**



<sup>1</sup> Długotrwale bezrobotni to osoby pozostające w rejestrze powiatowego urzędu pracy łącznie przez okres ponad 12 m-cy w okresie ostatnich 2 lat, z wyłączeniem okresów odbywania stażu i przygotowania zawodowego dorosłych w miejscu pracy.

W grudniu 2023 r. do powiatowych urzędów pracy zgłoszono 7730 **ofert zatrudnienia**<sup>2</sup>, tj. o 326 ofert więcej niż przed rokiem oraz o 2,8 tys. ofert więcej niż przed miesiącem. W końcu grudnia 2023 r. 4291 miejsc pracy pozostawało nierozdystrybuowanych, co oznacza, że na 1 ofertę pracy przypadało 12 bezrobotnych (przed rokiem – 9 bezrobotnych, przed miesiącem – 7 bezrobotnych).

W końcu grudnia 2023 r. w województwie zgłoszono zwolnienia grupowe z 12 zakładów (wszystkie z sektora prywatnego) i objęły one 2214 pracowników. Rok wcześniej dotyczyło to 10 zakładów (wszystkie z sektora prywatnego) i 288 pracowników, a miesiąc wcześniej – 10 zakładów (wszystkie z sektora prywatnego) i 1144 osób.

## Wynagrodzenia

**W grudniu 2023 r. przeciętne miesięczne wynagrodzenia brutto w sektorze przedsiębiorstw wzrosło w skali roku, a także w skali miesiąca.**

**Przeciętne miesięczne wynagrodzenie brutto w sektorze przedsiębiorstw** w województwie w grudniu 2023 r. wyniosło 8677,67 zł i było wyższe o 9,6% w relacji do grudnia poprzedniego roku (w grudniu 2022 r. zwiększyło się o 12,8% w skali roku).

W kraju przeciętne wynagrodzenie w grudniu 2023 r. wyniosło 8032,96 zł i wzrosło w ciągu roku o 9,6%.

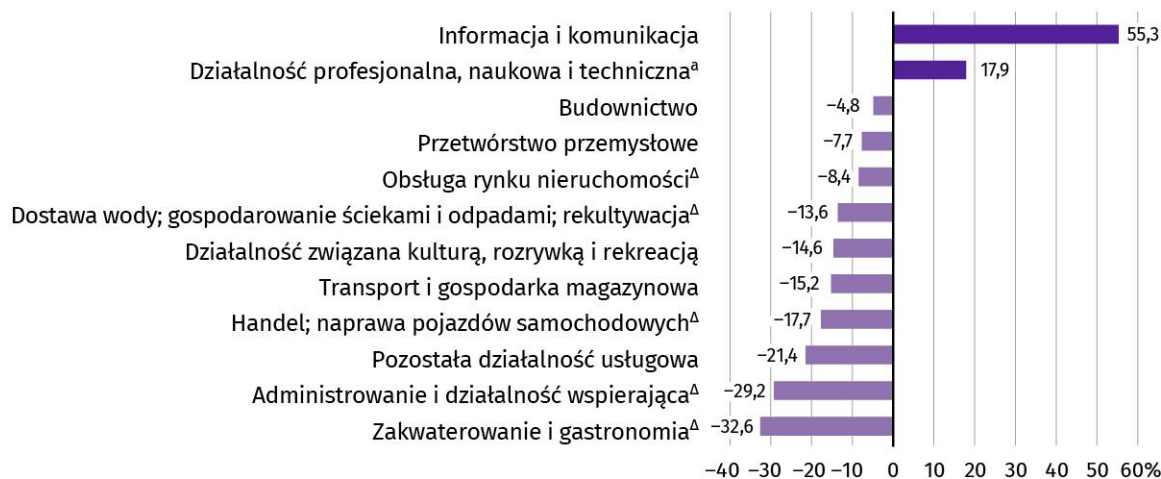
**Tablica 4. Przeciętne miesięczne wynagrodzenia brutto w sektorze przedsiębiorstw**

WYSZCZEGÓLNIENIE	12 2023		01–12 2023	
	w zł	12 2022 = 100	w zł	01–12 2022 = 100
<b>OGÓŁEM</b>	<b>8677,67</b>	<b>109,6</b>	<b>7852,43</b>	<b>112,3</b>
w tym:				
Przemysł	9523,81	108,1	8353,69	111,5
w tym:				
przetwórstwo przemysłowe	8012,99	104,2	7587,92	110,4
dostawa wody; gospodarowanie ściekami i odpadami; rekultywacja <sup>Δ</sup>	7501,11	106,5	6569,83	110,4
Budownictwo	8257,04	105,2	7517,06	107,8
Handel; naprawa pojazdów samochodowych <sup>Δ</sup>	7143,14	108,6	6773,84	109,9
Transport i gospodarka magazynowa	7357,52	113,7	6943,62	113,6
Zakwaterowanie i gastronomia <sup>Δ</sup>	5851,38	116,5	5637,68	115,1
Informacja i komunikacja	13479,70	110,0	12856,18	114,4
Obsługa rynku nieruchomości <sup>Δ</sup>	7944,87	108,0	6954,96	113,4
Działalność profesjonalna, naukowa i techniczna <sup>a</sup>	10232,32	111,5	9575,08	110,8
Administrowanie i działalność wspierająca <sup>Δ</sup>	6140,74	118,2	5810,82	117,7
Działalność związana z kulturą, rozrywką i rekreacją	7408,73	112,1	6202,54	114,1
Pozostała działalność usługowa	6818,87	123,3	6754,72	127,4

a Nie obejmuje działów Badania naukowe i prace rozwojowe oraz Działalność weterynaryjna.

W porównaniu do grudnia 2022 r. wzrost przeciętnych wynagrodzeń odnotowano we wszystkich sekcjach sektora przedsiębiorstw, w tym największy w pozostałej działalności usługowej (o 23,3%), a najmniejszy – w przetwórstwie przemysłowym (o 4,2%).

**Wykres 4. Odchylenia względne przeciętnych miesięcznych wynagrodzeń brutto od średniego wynagrodzenia w sektorze przedsiębiorstw w województwie według wybranych sekcji w grudniu 2023 r.**



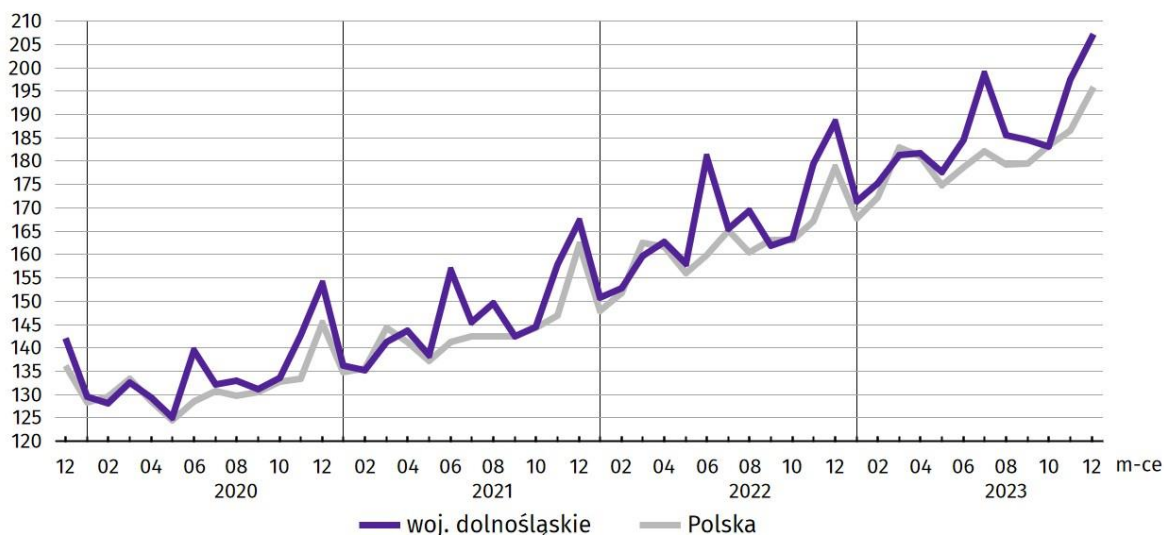
a Nie obejmuje działów Badania naukowe i prace rozwojowe oraz Działalność weterynaryjna.

<sup>2</sup> Dotyczy wolnych miejsc pracy i miejsc aktywizacji zawodowej.

W odniesieniu do przeciętnego wynagrodzenia w sektorze przedsiębiorstw w województwie w grudniu 2023 r. najwyższe wynagrodzenie otrzymali pracujący w informacji i komunikacji (wyższe o 55,3%), a także w działalności profesjonalnej, naukowej i technicznej (o 17,9%). W pozostałych sekcjach poziom płac był niższy od przeciętnej. Stosunkowo najniższe przeciętne wynagrodzenie brutto wystąpiło w zakwaterowaniu i gastronomii (o 32,6% niższe od przeciętnego wynagrodzenia w sektorze przedsiębiorstw), w administrowaniu i działalności wspierającej (niższe o 29,2%) oraz w pozostałej działalności usługowej (niższe o 21,4%).

W relacji do listopada 2023 r. przeciętne miesięczne wynagrodzenie brutto ukształtowało się na poziomie wyższym o 4,6%.

**Wykres 5. Dynamika przeciętnego miesięcznego wynagrodzenia brutto w sektorze przedsiębiorstw (przeciętna miesięczna 2015 = 100)**



W 2023 r. przeciętne miesięczne wynagrodzenie brutto w sektorze przedsiębiorstw ukształtowało się na poziomie 7852,43 zł, tj. o 12,3% wyższym niż w 2022 r. (wobec wzrostu o 12,1% przed rokiem).

## Rolnictwo

**Na rynku rolnym w grudniu 2023 r. przeciętne ceny skupu pszenicy i żyta były niższe zarówno w ujęciu miesięcznym, jak i rocznym. Wszystkie gatunki żywca rzeźnego były tańsze w skali roku. Za żywiec drobiowy w skali miesiąca płacono mniej, a za żywiec wołowy i wieprzowy więcej. W skupie mleka zaobserwowano wzrost ceny w porównaniu do listopada 2023 r., natomiast spadek w relacji do grudnia 2022 r.**

W grudniu 2023 r. średnia temperatura powietrza<sup>3</sup> na obszarze województwa dolnośląskiego wyniosła 2,8°C (tj. o 2,3°C więcej niż średnio w wieloleciu 1991–2020). Przeciętna suma opadów atmosferycznych wyniosła 48,1 mm i była wyższa od przeciętnej wysokości opadów zaobserwowanej w ww. wieloleciu (wynoszącej ok. 29 mm). Odnotowano od 11 dni z pokrywą śnieżną we Wrocławiu do 14 takich dni w Jeleniej Górze.

W grudniu 2023 r. łącznie **skupiono 75,1 tys. ton zbóż podstawowych**, tj. więcej niż przed rokiem (o 51,1%) i mniej niż przed miesiącem (o 3,5%). W skali roku skup pszenicy zwiększył się o 42,7%, a żyta o 29,6%. W ciągu miesiąca odnotowano zmniejszenie skupu pszenicy (o 9,2%) oraz wzrost skupu żyta (o 13,5%).

**Tablica 5. Skup zbóż<sup>a</sup>**

Wyszczególnienie	07–12 2023		12 2023		
	w tys. t	analogiczny okres poprzedniego roku = 100	w tys. t	12 2022 = 100	11 2023 = 100
Ziarno zbóż podstawowych <sup>b</sup>	834,3	143,1	75,1	151,1	96,5
w tym:					
pszenica	549,9	144,6	61,4	142,7	90,8
żyto	10,8	121,6	1,0	129,6	113,5

a Bez skupu realizowanego przez osoby fizyczne. b Obejmuje: pszenicę, żyto, jęczmień, owies, pszenżyto; łącznie z mieszankami zbożowymi, bez ziarna siewnego.

<sup>3</sup> Przeciętne wartości temperatur i opadów obliczono jako średnie arytmetyczne przeciętnych miesięcznych wartości z czterech stacji hydrologiczno-meteorologicznych Instytutu Meteorologii i Gospodarki Wodnej, zlokalizowanych w Jeleniej Górze, Kłodzku, Legnicy i Wrocławiu.



W grudniu 2023 r. **skup żywca rzeźnego** ogółem wyniósł 3,8 tys. ton, tj. mniej o 13,2% niż rok wcześniej i o 45,7% mniej niż przed miesiącem. Skup żywca wołowego i drobiowego zwiększył się w skali roku (odpowiednio o 0,7% i 0,5%), natomiast skup żywca wieprzowego zmniejszył się o 58,1%. W skali miesiąca więcej skupiono trzody chlewnej oraz bydła (odpowiednio o 55,2% i 4,8%), a mniej drobiu (o 52,1%).

W grudniu 2023 r. skupiono 14,1 mln l **mleka**, tj. więcej zarówno w skali roku (o 2,1%), jak i w skali miesiąca (o 4,4%).

**Tablica 6. Skup podstawowych produktów zwierzęcych<sup>a</sup>**

Wyszczególnienie	01-12 2023		12 2023		
	w tys. t	01-12 2022 = 100	w tys. t	12 2022 = 100	11 2023 = 100
Żywiec rzeźny <sup>b</sup>	59,0	87,3	3,8	86,8	54,3
w tym:					
bydło (bez cieląt)	5,5	99,6	0,3	100,7	104,8
trzoda chlewna	4,5	44,4	0,4	41,9	155,2
drób	48,9	94,4	3,1	100,5	47,9
Mleko <sup>c</sup>	174,0	100,9	14,1	102,1	104,4

a W okresie lipiec-grudzień bez skupu realizowanego przez osoby fizyczne. b Obejmuje bydło, cielęta, trzodę chlewną, owce, konie i drób; w wadze żywej. c W milionach litrów.

W grudniu 2023 r. **przeciętne ceny skupu** pszenicy i żyta były niższe zarówno w ujęciu rocznym (odpowiednio o 42,0% i 48,7%), jak i w ujęciu miesięcznym (odpowiednio o 1,4% i 1,7%).

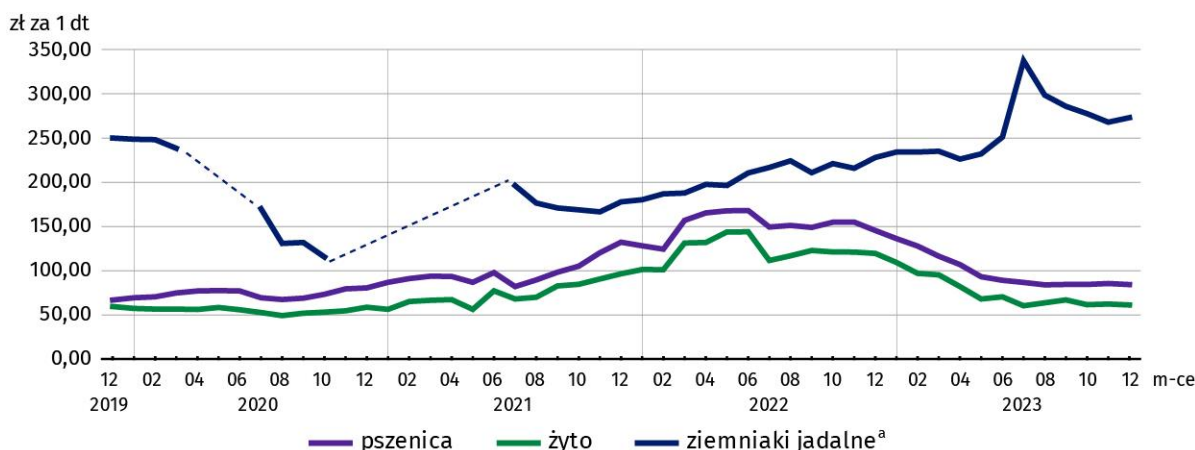
**Tablica 7. Przeciętne ceny w skupie podstawowych produktów rolnych**

Wyszczególnienie	01-12 2023		12 2023		
	w zł	01-12 2022 = 100	w zł	12 2022 = 100	11 2023 = 100
Ziarno zbóż <sup>a</sup> za 1 dt:					
pszenica	95,51	62,3	84,32	58,0	98,6
żyto	68,35	56,3	61,30	51,3	98,3
Żywiec rzeźny za 1 kg wagi żywej:					
bydło (bez cieląt)	9,33	98,3	9,83	94,7	104,3
trzoda chlewna	9,29	116,7	7,68	81,3	101,4
drób	5,99	91,6	5,44	73,9	96,4
Mleko za 1 hl	211,13	92,1	213,08	76,5	106,6

a Bez ziarna siewnego.

W relacji do grudnia 2022 r., zmniejszyła się cena skupu wszystkich gatunków żywca rzeźnego – najwięcej drobiu (o 26,1%), następnie trzody chlewnej (o 18,7%), a najmniej bydła (o 5,3%). W odniesieniu do listopada 2023 r., wzrosła cena żywca wołowego i wieprzowego (odpowiednio o 4,3% i 1,4%), a spadła cena żywca drobiowego (o 3,6%).

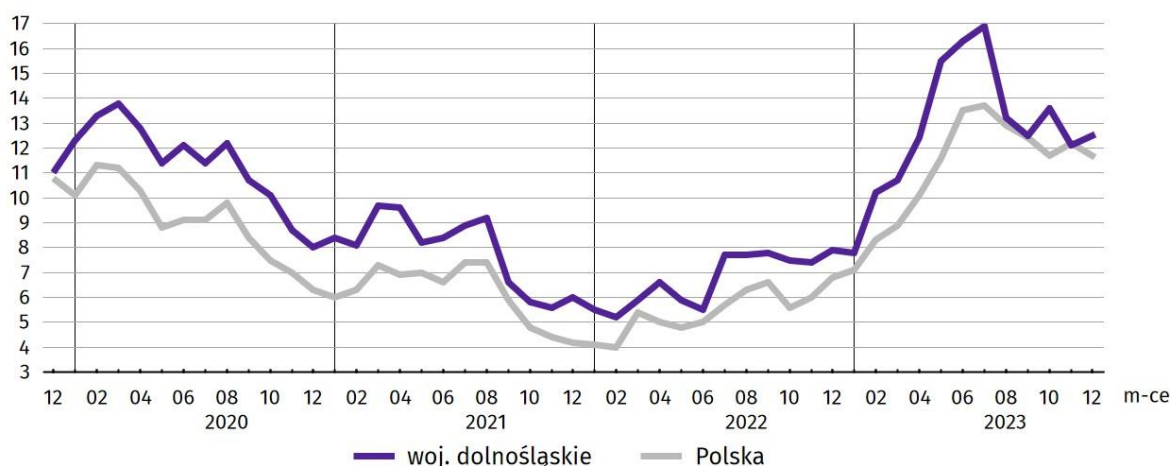
**Wykres 6. Przeciętne ceny skupu zbóż i targowiskowe ceny ziemniaków**



a W lipcu i sierpniu 2019 oraz w lipcu 2020, 2021 i 2023 r. – wczesne; w kwietniu, maju, czerwcu, listopadzie, grudniu 2020 r., oraz od stycznia do czerwca 2021 r. brak notowań cen na targowiskach.

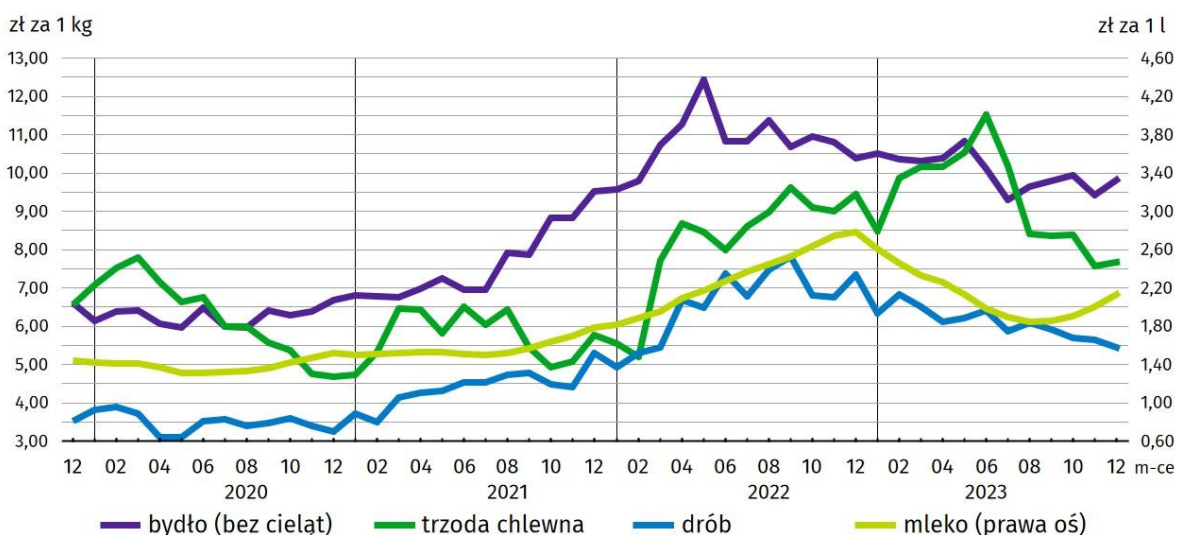
Cena 1 kg żywca wieprzowego (w wadze żywej) w grudniu 2023 r. równoważyła wartość 12,5 kg żyta (według cen w skupie), wobec 12,1 kg przed miesiącem i 7,9 kg w grudniu 2022 r.

**Wykres 7. Relacja przeciętnych cen skupu 1 kg żywca wieprzowego do cen 1 kg żyta w skupie**



Średnia cena skupu mleka w grudniu 2023 r. ukształtowała się na poziomie 213,08 zł za 1 hl, tj. niższym o 23,5% niż w grudniu 2022 r. i o 6,6% wyższym niż w listopadzie 2023 r.

**Wykres 8. Przeciętne ceny skupu żywca i mleka**



## Przemysł i budownictwo

**Produkcja sprzedana przemysłu w grudniu 2023 r. osiągnęła wartość (w cenach bieżących) 17655,7 mln zł i była (w cenach stałych) o 8,1% niższa niż przed rokiem (wówczas notowano wzrost o 16,7%). Równocześnie w skali roku zanotowano wzrost (w cenach bieżących) produkcji budowlano-montażowej o 26,7% (przed rokiem wystąpił wzrost o 22,0%).**

Produkcja sprzedana w przetwórstwie przemysłowym, stanowiąca 82,7% produkcji przemysłowej ogółem, w porównaniu z grudniem 2022 r. zmniejszyła się (w cenach stałych) o 9,5% (wobec wzrostu o 19,5% w grudniu 2022 r.). W sekcji dostawa wody; gospodarowanie ściekami i odpadami; rekultywacja odnotowano wzrost o 16,1% (wobec spadku o 5,5% w grudniu 2022 r.).

Wyższy niż w grudniu 2022 r. poziom produkcji sprzedanej wystąpił w 10 (spośród 30 występujących w województwie) działach przemysłu, w tym m.in. w produkcji: chemikaliów i wyrobów chemicznych (o 22,9%), pojazdów samochodowych, przyczep i naczep (o 17,9%) oraz artykułów spożywczych (o 7,8%). Niższy poziom produkcji sprzedanej wystąpił m.in. w produkcji wyrobów z metali (o 16,5%), wyrobów z gumy i tworzyw sztucznych (o 12,5%) oraz komputerów, wyrobów elektronicznych i optycznych (o 9,8%).

**Tablica 8. Dynamika (w cenach stałych) i struktura (w cenach bieżących) produkcji sprzedanej przemysłu**

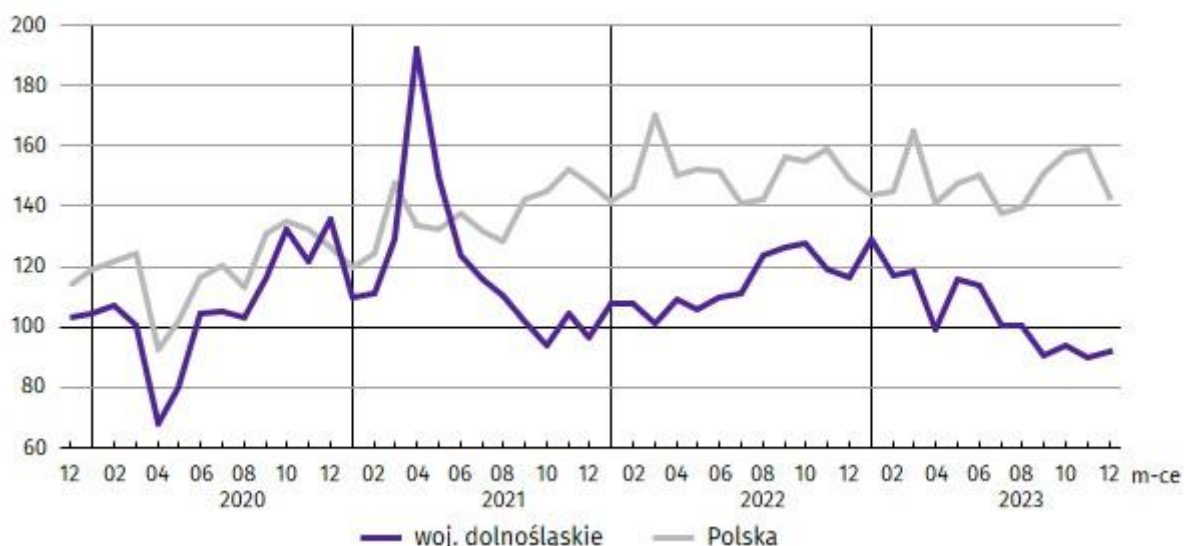
Wyszczególnienie	12 2023	01–12 2023	
		analogiczny okres roku poprzedniego = 100	w odsetkach
<b>OGÓŁEM</b>	<b>91,9</b>	<b>105,2</b>	<b>100,0</b>
w tym:			
Przetwórstwo przemysłowe	90,5	105,2	83,5
w tym produkcja:			
artykułów spożywczych	107,8	108,4	5,6
papieru i wyrobów z papieru	100,9	80,1	2,3
chemikaliów i wyrobów chemicznych	122,9	122,9	4,8
wyrobów z gumy i tworzyw sztucznych	87,5	93,5	6,9
wyrobów z metali <sup>Δ</sup>	83,5	99,1	6,8
komputerów, wyrobów elektronicznych i optycznych	90,2	101,9	1,9
maszyn i urządzeń <sup>Δ</sup>	102,8	115,2	4,3
pojazdów samochodowych, przyczep i naczep <sup>Δ</sup>	117,9	113,4	21,3
Dostawa wody; gospodarowanie ściekami i odpadami; rekultywacja <sup>Δ</sup>	116,1	102,3	2,2

W porównaniu z listopadem 2023 r. produkcja sprzedana przemysłu zmniejszyła się (w cenach stałych) o 11,1%, a w przetwórstwie przemysłowym o 10,4%.

Na 1 zatrudnionego produkcja sprzedana przemysłu w grudniu 2023 r. wyniosła (w cenach bieżących) 77,1 tys. zł i była (w cenach stałych) o 8,0% niższa niż przed rokiem, przy niższym o 0,1% przeciętnym zatrudnieniu i wzroście przeciętnego miesięcznego wynagrodzenia brutto o 8,1%.

W 2023 r. produkcja sprzedana przemysłu wyniosła (w cenach bieżących) 250847,0 mln zł i była (w cenach stałych) wyższa w porównaniu z 2022 r. – o 5,2%. W przetwórstwie przemysłowym produkcja zwiększyła się również o 5,2%, a w sekcji dostawa wody; gospodarowanie ściekami i odpadami; rekultywacja – o 2,3%.

**Wykres 9. Dynamika produkcji sprzedanej przemysłu (przeciętna miesięczna 2015 = 100; ceny stałe)**



**Produkcja sprzedana budownictwa** (w cenach bieżących) w grudniu 2023 r. wyniosła 2961,4mln zł i była o 21,5% wyższa niż w grudniu 2022 r. (kiedy odnotowano wzrost o 25,3%).

W porównaniu z listopadem 2023 r. produkcja sprzedana budownictwa wzrosła o 16,8%.

Wydajność pracy w budownictwie, mierzona wartością produkcji sprzedanej budownictwa w przeliczeniu na 1 zatrudnionego, w grudniu 2023 r. ukształtowała się na poziomie 102,1 tys. zł (w cenach bieżących) i była o 22,1% wyższa niż przed rokiem, przy mniejszym o 0,5% przeciętnym zatrudnieniu i wyższym o 5,2% przeciętnym miesięcznym wynagrodzeniu brutto.

W 2023 r. produkcja sprzedana budownictwa osiągnęła wartość 26952,8 mln zł, tj. o 14,3% wyższą w porównaniu z 2022 r. (w 2022 r. notowano wzrost o 35,3%).

**Produkcja budowlano-montażowa** (w cenach bieżących) w grudniu 2023 r. ukształtowała się na poziomie 1495,5 mln zł i stanowiła 50,5% ogółu produkcji sprzedanej budownictwa. W porównaniu do grudnia 2022 r. produkcja budowlano-montażowa zwiększyła się o 26,7%, a w odniesieniu do listopada 2023 r. wzrosła o 25,1%.

W strukturze produkcji budowlano-montażowej największy udział (54,2%) miały podmioty, których podstawowym rodzajem działalności są roboty budowlane specjalistyczne. W skali roku wartość produkcji zrealizowanej w tym dziale zwiększyła się o 70,9%. Podmioty, których podstawowym rodzajem działalności była budowa obiektów inżynierii lądowej i wodnej zanotowały wzrost o 7,9%, natomiast te, których podstawowym rodzajem działalności była budowa budynków – spadek o 34,6%.

**Tablica 9. Dynamika i struktura produkcji budowlano-montażowej (w cenach bieżących)**

Działy budownictwa	12 2023	01–12 2023	
		analogiczny okres roku poprzedniego = 100	w odsetkach
<b>OGÓŁEM</b>	<b>126,7</b>	<b>114,4</b>	<b>100,0</b>
Budowa budynków <sup>Δ</sup>	65,4	78,1	10,6
Budowa obiektów inżynierii lądowej i wodnej <sup>Δ</sup>	107,9	108,5	42,3
Roboty budowlane specjalistyczne	170,9	135,0	47,1

W porównaniu do listopada 2023 r. wzrost produkcji budowlano-montażowej odnotowano w tych podmiotach, których podstawowym rodzajem działalności były roboty budowlane specjalistyczne (o 50,2%), budowa budynków (wzrost o 12,1%) oraz budowa obiektów inżynierii lądowej i wodnej (o 3,1%).

W 2023 r. produkcja budowlano-montażowa ukształtowała się na poziomie 11891,2 mln zł i stanowiła 44,1% wartości ogółu produkcji sprzedanej budownictwa. W ciągu roku jej wartość zwiększyła się o 14,4%. W strukturze produkcji budowlano-montażowej największy udział miały podmioty, których podstawowym rodzajem działalności były roboty budowlane specjalistyczne (47,1%).

## Budownictwo mieszkaniowe

**W grudniu 2023 r. w porównaniu z analogicznym miesiącem 2022 r. zmniejszyła się liczba mieszkań oddanych do użytkowania (o 16,0%). Zmniejszyła się również liczba mieszkań, na których budowę wydano pozwolenia lub dokonano zgłoszenia z projektem budowlanym (o 0,9%), zwiększyła się natomiast liczba mieszkań, których budowę rozpoczęto (o 25,1%).**

Według wstępnych danych<sup>4</sup> w grudniu 2023 r. w województwie **przekazano do użytkowania** 1580 mieszkań, tj. o 16,0% mniej niż przed rokiem. W kraju oddano do użytkowania o 11,7% mniej mieszkań niż rok wcześniej.

W grudniu 2022 r. inwestorzy budujący na sprzedaż lub wynajem przekazali 1115 mieszkań, a inwestorzy indywidualni – 465 mieszkań (przed rokiem w tych formach budownictwa oddano odpowiednio 1307 i 536 mieszkań).

Mieszkania oddane do użytkowania w województwie dolnośląskim w grudniu 2023 r. stanowiły 7,6% mieszkań oddanych do użytkowania w kraju.

**Tablica 10. Liczba mieszkań oddanych do użytkowania w 2023 r.**

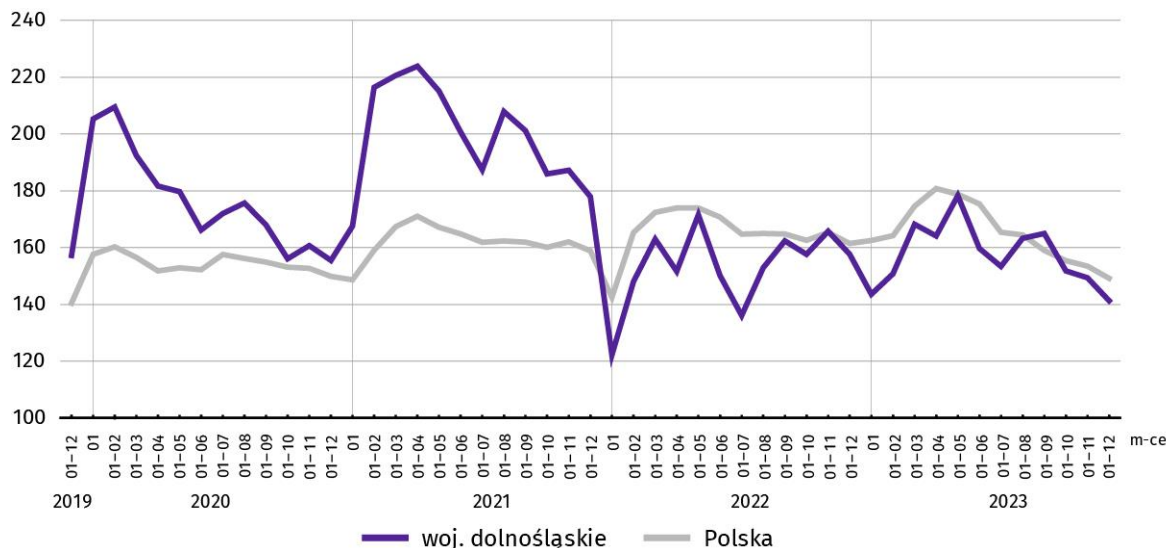
Formy budownictwa	Mieszkania oddane do użytkowania			Przeciętna powierzchnia użytkowa 1 mieszkania w m <sup>2</sup>
	w liczbach bezwzględnych	w odsetkach	01–12 2022 = 100	
<b>OGÓŁEM</b>	<b>19827</b>	<b>100,0</b>	<b>89,6</b>	<b>86,0</b>
Indywidualne <sup>a</sup>	5752	29,0	92,8	140,3
Przeznaczone na sprzedaż lub wynajem <sup>b</sup>	13421	67,7	85,5	64,7
Spółdzielcze	95	0,5	452,4	50,1
Komunalne	166	0,8	247,8	39,7
Spółeczne czynszowe	392	2,0	274,1	49,5
Zakładowe	1	0,0	–	34,0

a Realizowane na użytek własny inwestora. b łącznie z budownictwem osób fizycznych przeznaczonym na sprzedaż lub wynajem w celu osiągnięcia zysku.

W 2023 r. oddano do użytkowania 19827 mieszkań, tj. o 2303 mniej (10,4%) niż w 2022 r. Zmniejszenie liczby oddanych mieszkań odnotowano w budownictwie indywidualnym (o 7,2%) oraz przeznaczonym na sprzedaż lub wynajem (o 14,5%).

<sup>4</sup> Dane meldunkowe – mogą ulec zmianie po opracowaniu sprawozdań kwartalnych.

**Wykres 10. Dynamika mieszkań oddanych do użytkowania (analogiczny okres 2015 = 100)**

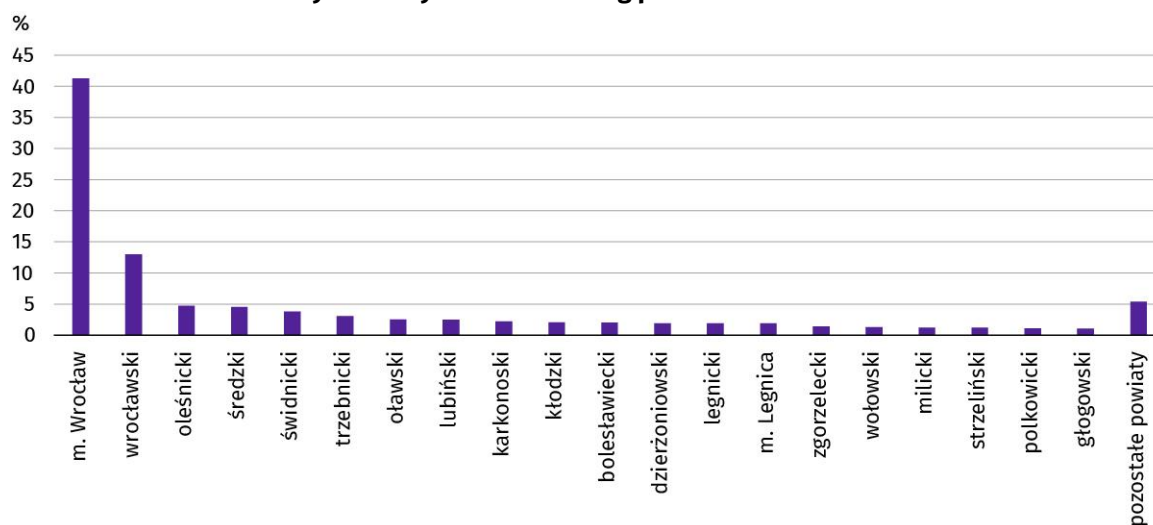


Przeciętna powierzchnia mieszkania oddanego do użytkowania w 2023 r. wyniosła 86,0 m<sup>2</sup> i była o 0,4 m<sup>2</sup> mniejsza niż w 2022 r. Największe mieszkania wybudowali inwestorzy indywidualni. Spadek przeciętnej powierzchni oddanego mieszkania odnotowano w każdej formie budownictwa mieszkaniowego.

W 2023 r. najwięcej mieszkań przekazano do użytkowania na terenie Wrocławia – 41,3% (8187 mieszkań) ogółu oddanych w województwie, a następnie w powiecie wrocławskim – 13,0% (2574 mieszkania). Najmniej mieszkań przekazano w powiatach lwóweckim i złotoryjskim – po 0,3% (odpowiednio 52 i 69 mieszkań).

Mieszkania o największej przeciętnej powierzchni użytkowej powstały na terenie powiatów: złotoryjskiego (146,2 m<sup>2</sup>), wrocławskiego (139,3 m<sup>2</sup>) i górowskiego (135,7 m<sup>2</sup>). Najmniejsze mieszkania wybudowano: we Wrocławiu (59,1 m<sup>2</sup>), w Legnicy (65,2 m<sup>2</sup>) oraz w Wałbrzychu (72,9 m<sup>2</sup>).

**Wykres 11. Struktura mieszkań oddanych do użytkowania według powiatów w 2023 r.**



W grudniu 2023 r. starostwa powiatowe wydały **pozwolenia na budowę lub dokonano zgłoszenia z projektem budowlanym** 2438 nowych mieszkań. Było to o 0,9% mniej niż w analogicznym miesiącu 2022 r. Najwięcej pozwoleń (83,3% ogólnej liczby) dotyczyło mieszkań przeznaczonych na sprzedaż lub wynajem.

W omawianym miesiącu **rozpoczęto budowę** 1628 mieszkań, czyli w relacji do poprzedniego roku więcej o 25,1%. Najwięcej mieszkań (tj. 81,4%) mają wybudować inwestorzy budujący na sprzedaż lub wynajem.



**Tablica 11. Liczba mieszkań, na których budowę wydano pozwolenia lub dokonano zgłoszenia z projektem budowlanym oraz których budowę rozpoczęto w 2023 r.**

Formy budownictwa	Mieszkania, na których budowę wydano pozwolenia lub dokonano zgłoszenia z projektem budowlanym			Mieszkania, których budowę rozpoczęto		
	w liczbach bezwzględnych	w odsetkach	01-12 2022 = 100	w liczbach bezwzględnych	w odsetkach	01-12 2022 = 100
<b>OGÓŁEM</b>	<b>18931</b>	<b>100,0</b>	<b>63,5</b>	<b>19036</b>	<b>100,0</b>	<b>101,6</b>
Indywidualne <sup>a</sup>	5081	26,8	72,8	4736	24,9	78,8
Przeznaczone na sprzedaż lub wynajem <sup>b</sup>	13734	72,6	61,5	13862	72,8	111,5
Spółdzielcze	–	–	–	18	0,1	25,7
Komunalne	52	0,3	41,6	102	0,5	139,7
Spółeczne czynszowe	62	0,3	16,6	318	1,7	209,2
Zakładowe	2	0,0	–	–	–	–

a Realizowane na użytek własny inwestora. b Łącznie z budownictwem osób fizycznych przeznaczonym na sprzedaż lub wynajem w celu osiągnięcia zysku.

## Rynek wewnętrzny

**W grudniu 2023 r. wartość sprzedaży detalicznej zmniejszyła się w porównaniu z poprzednim rokiem, mniejsza była również sprzedaż hurtowa zrealizowana przez przedsiębiorstwa handlowe i niehandlowe.**

**Sprzedaż detaliczna** zrealizowana przez przedsiębiorstwa handlowe i niehandlowe w grudniu 2023 r. zmniejszyła się o 2,9% w porównaniu z grudniem 2022 r. (kiedy notowano wzrost o 21,0%). Największy wzrost sprzedaży detalicznej odnotowano w grupach prasa, książki, pozostała sprzedaż w wyspecjalizowanych sklepach (o 98,0%), tekstylia, odzież, obuwiu (o 34,8%) oraz pojazdy samochodowe, motocykle, części (15,5%), natomiast największy spadek – w grupach paliwa stałe, ciekłe i gazowe (o 66,2%), pozostała sprzedaż detaliczna w niewyspecjalizowanych sklepach (o 40,8%) oraz meble, RTV, AGD (o 16,3%).

W porównaniu do listopada 2023 r. sprzedaż detaliczna zwiększyła się o 11,3%. Największy wzrost w skali miesiąca odnotowano w grupie pozostała sprzedaż w niewyspecjalizowanych sklepach (o 11,2%), natomiast największy spadek w grupach tekstylia, odzież, obuwiu (o 11,2%) oraz paliwa stałe, ciekłe i gazowe (o 10,9%).

W 2023 r. sprzedaż detaliczna była wyższa o 1,3% niż w 2022 r. (wobec wzrostu o 23,6% w 2022 r.).

**Tablica 12. Dynamika i struktura (w cenach bieżących) sprzedaży detalicznej**

Wyszczególnienie	12 2023	01-12 2023	
	analogiczny okres roku poprzedniego = 100		w odsetkach
<b>OGÓŁEM<sup>a</sup></b>	<b>97,1</b>	<b>101,3</b>	<b>100,0</b>
w tym:			
Pojazdy samochodowe, motocykle, części	115,5	124,8	11,4
Paliwa stałe, ciekłe i gazowe	33,8	38,3	3,1
Pozostała sprzedaż detaliczna w niewyspecjalizowanych sklepach	59,2	46,7	3,6
Farmaceutyki, kosmetyki, sprzęt ortopedyczny	91,0	96,1	4,3
Tekstylia, odzież, obuwiu	134,8	127,6	12,9
Meble, RTV, AGD	83,7	111,9	6,5
Prasa, książki, pozostała sprzedaż w wyspecjalizowanych sklepach	198,0	143,9	2,5
Pozostałe	121,4	131,9	10,7

a Grupowania przedsiębiorstw dokonano na podstawie Polskiej Klasyfikacji Działalności – PKD 2007, zaliczając przedsiębiorstwo do określonej kategorii według przeważającego rodzaju działalności, zgodnie z aktualnym w omawianym okresie stanem organizacyjnym. Odnotowane zmiany (wzrost/spadek) sprzedaży detalicznej w poszczególnych grupach rodzajów działalności przedsiębiorstw mogą zatem również wynikać ze zmiany przeważającego rodzaju działalności przedsiębiorstwa oraz zmian organizacyjnych. Nie ma to wpływu na dynamikę sprzedaży detalicznej ogółem.

**Sprzedaż hurtowa** (w cenach bieżących) w przedsiębiorstwach handlowych w grudniu 2023 r. była niższa o 9,3% w relacji do grudnia 2022 r., a w porównaniu do poprzedniego miesiąca – niższa o 7,7%. W przedsiębiorstwach hurtowych odnotowano spadek sprzedaży hurtowej w skali roku – o 10,2%, a w skali miesiąca – spadek o 11,6%.

W 2023 r., w porównaniu do 2022 r., sprzedaż hurtowa w przedsiębiorstwach handlowych zmniejszyła się o 9,8%, a w przedsiębiorstwach hurtowych – o 11,3%.

## Podmioty gospodarki narodowej

W grudniu 2023 r. liczba podmiotów gospodarki narodowej wzrosła o 0,1% w stosunku do poprzedniego miesiąca. Zmniejszyła się liczba jednostek, które zostały wpisane (o 11,5%), natomiast znacznie zwiększyła się (o 22,4%) liczba podmiotów wykreślonych z rejestru REGON. Ponadto odnotowano więcej podmiotów, które miały zawieszoną działalność (o 1,3%).

Według stanu na koniec grudnia 2023 r. w rejestrze REGON wpisanych było 441,4 tys. **podmiotów gospodarki narodowej**<sup>5</sup>, tj. o 3,3% więcej niż przed rokiem i o 0,1% więcej niż w końcu listopada 2023 r.

Liczba zarejestrowanych **osób fizycznych** prowadzących działalność gospodarczą wyniosła 293,6 tys. i w porównaniu z analogicznym okresem 2022 r. wzrosła o 3,5%. Do rejestru REGON wpisanych było 83,2 tys. **spółek**, w tym 56,3 tys. spółek handlowych. Liczba tych podmiotów wzrosła w skali roku odpowiednio o 3,5% i 5,2%.

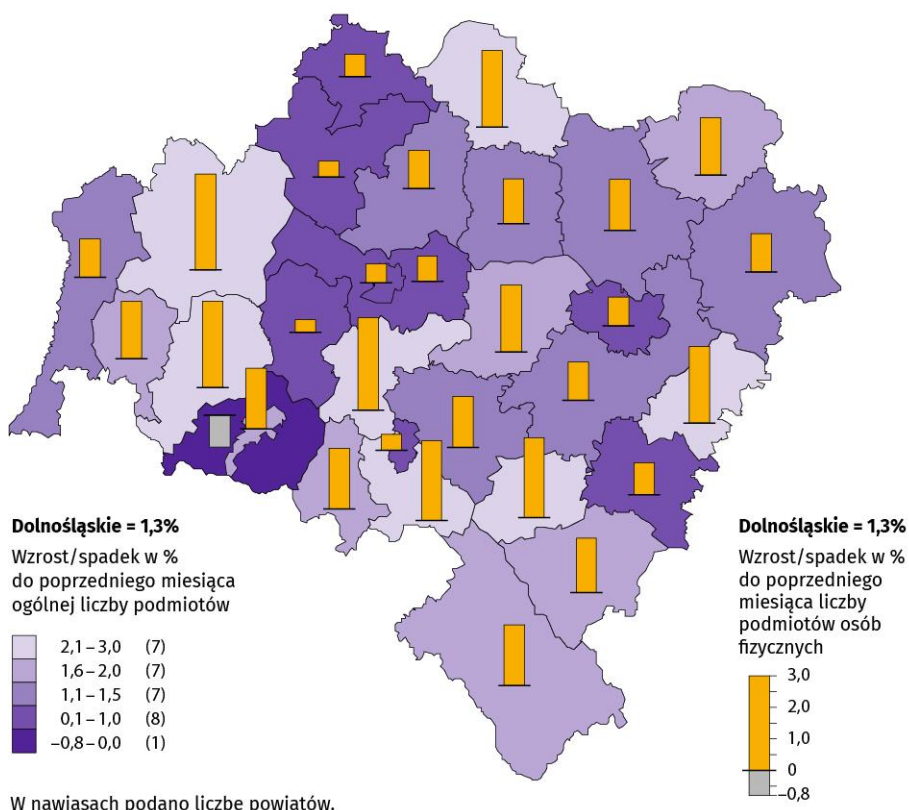
**Według przewidywanej liczby pracujących**, przeważały podmioty o liczbie pracujących poniżej 10 osób (97,3% ogółu podmiotów). Udział podmiotów o przewidywanej liczbie pracujących 10–49 wyniósł 2,1%, a podmioty powyżej 49 pracujących stanowiły 0,6% wszystkich podmiotów wpisanych do rejestru REGON. W skali roku wzrost liczby podmiotów wystąpił jedynie wśród jednostek najmniejszych – o przewidywanej liczbie pracujących 0–9 (o 3,5%).

Zarówno w ciągu miesiąca, jak i w ciągu roku największy wzrost liczby podmiotów odnotowano w sekcji informacja i komunikacja (odpowiednio o 0,7% i 12,2%).

Według stanu na koniec grudnia 2023 r. w rejestrze REGON 62,7 tys. podmiotów miało **zawieszoną działalność** (o 1,3% więcej niż przed miesiącem). Zdecydowaną większość stanowiły osoby fizyczne prowadzące działalność gospodarczą (92,8%). W ciągu miesiąca wśród podmiotów z zawieszoną działalnością liczba osób fizycznych prowadzących działalność gospodarczą zwiększyła się o 1,3%, a spółek handlowych – o 0,6%.

### Mapa 2. Podmioty gospodarki narodowej z zawieszoną działalnością

Stan w końcu grudnia 2023 r.



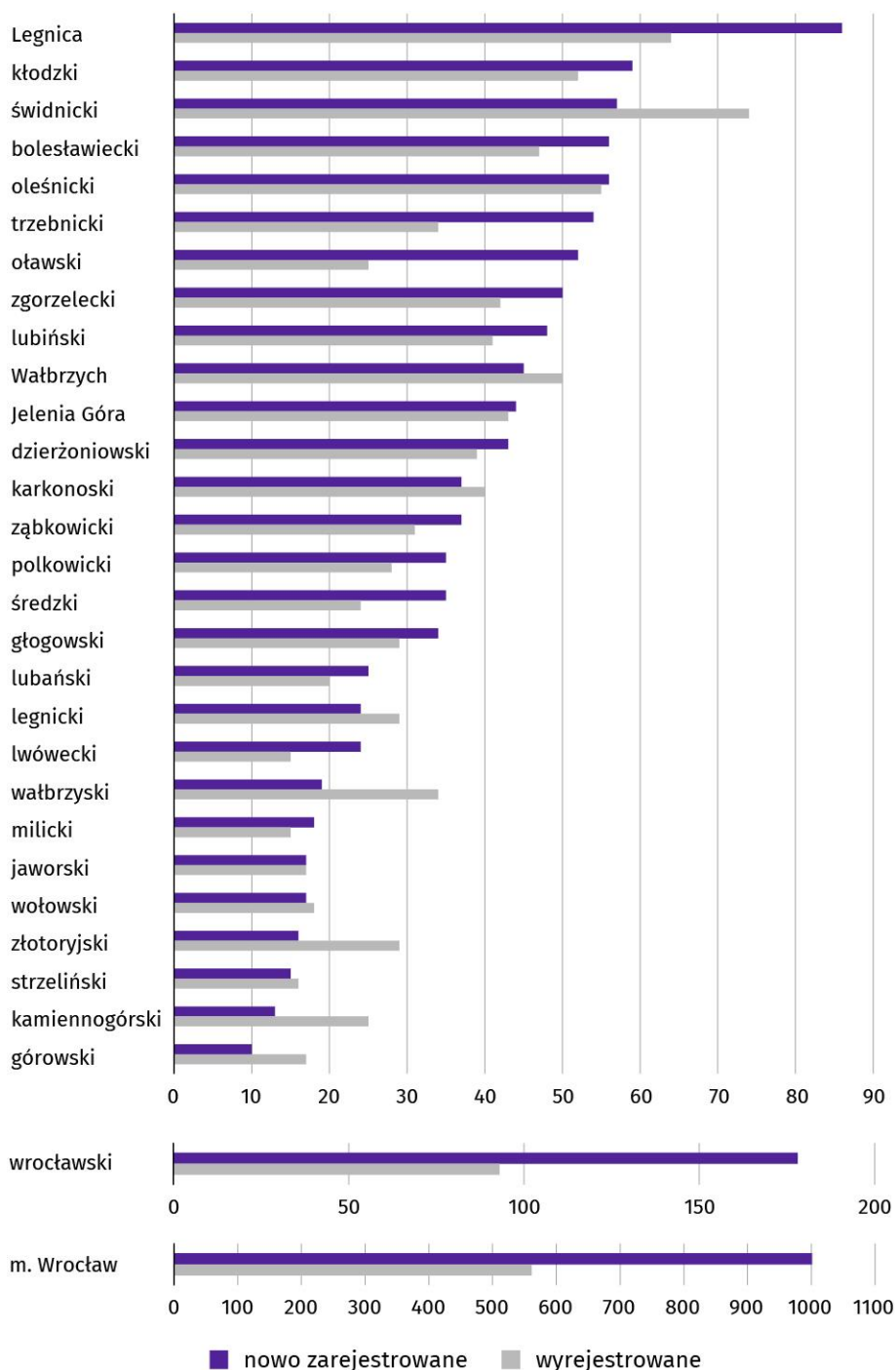
W grudniu 2023 r. do rejestru REGON wpisano 2205 **nowych podmiotów**, tj. o 11,5% mniej niż w poprzednim miesiącu. Wśród nowo zarejestrowanych jednostek przeważały osoby fizyczne prowadzące działalność gospodarczą, których wpisano 1628

<sup>5</sup> Dotyczy osób prawnych, jednostek organizacyjnych niemających osobowości prawnej oraz osób fizycznych prowadzących działalność gospodarczą (bez osób fizycznych prowadzących gospodarstwa indywidualne w rolnictwie).

(o 16,3% mniej niż w listopadzie 2023 r.). Liczba nowo zarejestrowanych spółek handlowych (426) była większa o 12,4%, w tym spółek z ograniczoną odpowiedzialnością (411) – o 14,5%.

W grudniu 2023 r. **wykreślono** z rejestru REGON 1607 podmiotów (o 22,4% więcej niż przed miesiącem), w tym 1412 osób fizycznych prowadzących działalność gospodarczą (odpowiednio o 24,1% więcej) i 165 spółek (więcej o 11,5%), w tym 137 spółek handlowych (więcej o 5,4%).

**Wykres 12. Podmioty gospodarki narodowej nowo zarejestrowane i wyrejestrowane w grudniu 2023 r.**

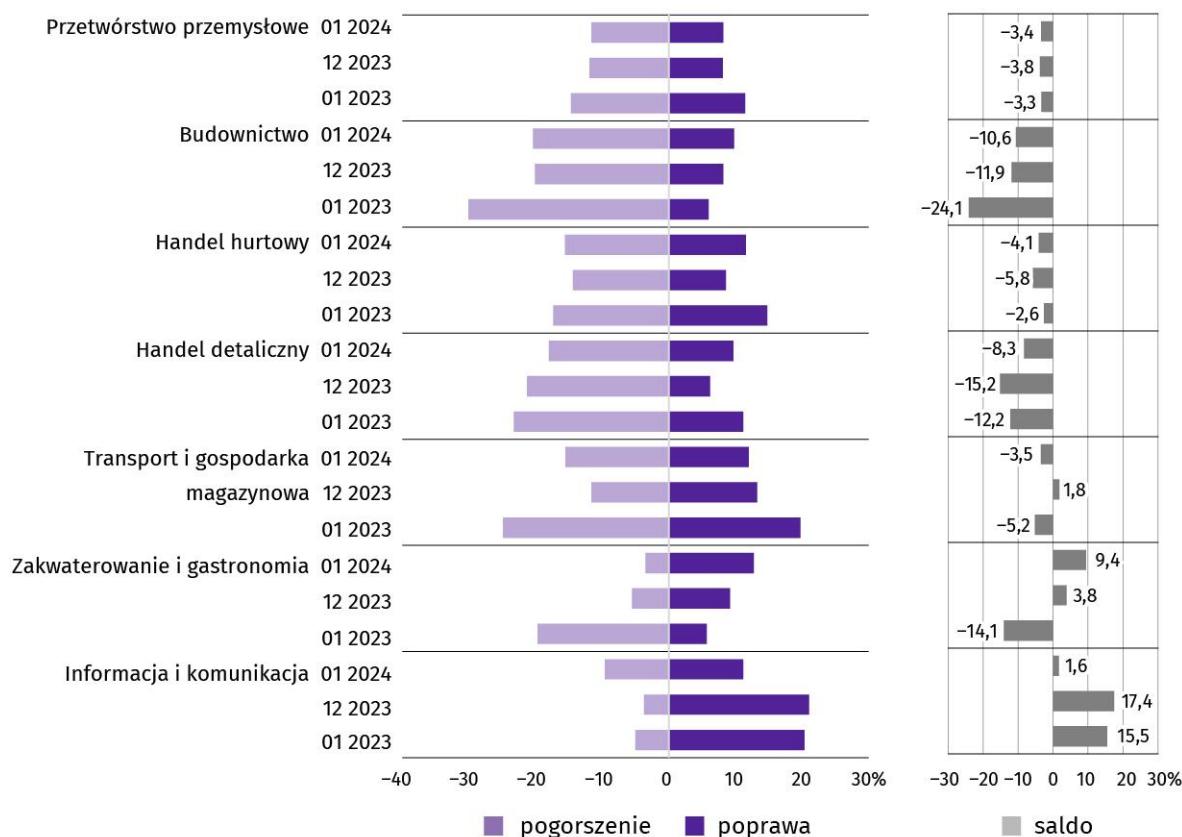


## Koniunktura gospodarcza

W styczniu br. w większości badanych obszarów gospodarki oceny koniunktury formułowane przez przedsiębiorców są negatywne. Najgorsze nastroje gospodarcze panują wśród jednostek zajmujących się budownictwem. Gorsze niż w grudniu ub. roku opinie odnośnie sytuacji gospodarczej formułują podmioty prowadzące działalność w zakresie transportu i gospodarki magazynowej. Największy spadek wartości wskaźnika ogólnego klimatu koniunktury zaobserwowano w sekcji informacja i komunikacja – o 15,8 w skali miesiąca. Wśród tych jednostek oceny koniunktury są pozytywne. Również przedsiębiorcy zajmujący się zakwaterowaniem i gastronomią wyrażają optymistyczne opinie i lepsze niż w ubiegłym miesiącu.

Wskaźnik ogólnego klimatu koniunktury gospodarczej jest wskaźnikiem złożonym. Obliczany jest jako średnia arytmetyczna sald odpowiedzi na pytania z ankiety miesięcznej dotyczące bieżącej i przewidywanej sytuacji gospodarczej przedsiębiorstwa. Przyjmuje wartości od -100 do +100, przy czym wartości poniżej zera są oceniane jako negatywne (wskazujące na gorszą koniunkturę), a powyżej zera – jako pozytywne (wskazujące na dobrą koniunkturę). Wskaźnik przyjmujący wartość równą zero oznacza sytuację, gdy koniunktura nie zmienia się.

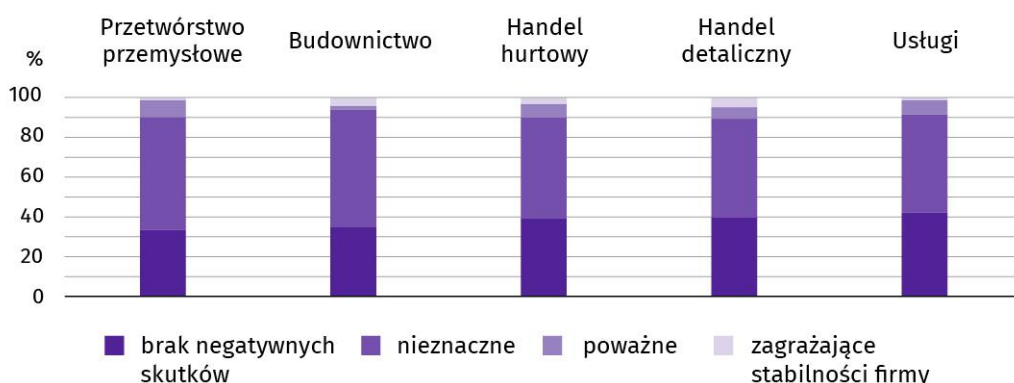
**Wykres 13. Wskaźniki ogólnego klimatu koniunktury według rodzaju działalności (sekcje i działy PKD 2007)**



### Wyniki badania dot. wpływu wojny w Ukrainie na koniunkturę gospodarczą<sup>6</sup>

W styczniu br. zdecydowana większość firm (89%–94%) działających w handlu detalicznym, hurtowym, przetwórstwie przemysłowym, usługach oraz w budownictwie spodziewa się, że **wpływ wojny w Ukrainie na ich aktywność będzie nieznaczny lub nieodczuwalny**. Obawy o poważne konsekwencje, a także o skutki zagrażające stabilności przedsiębiorstwa najczęściej pojawiają się wśród podmiotów zajmujących się handlem detalicznym oraz hurtowym (odpowiednio 11% i 10%).

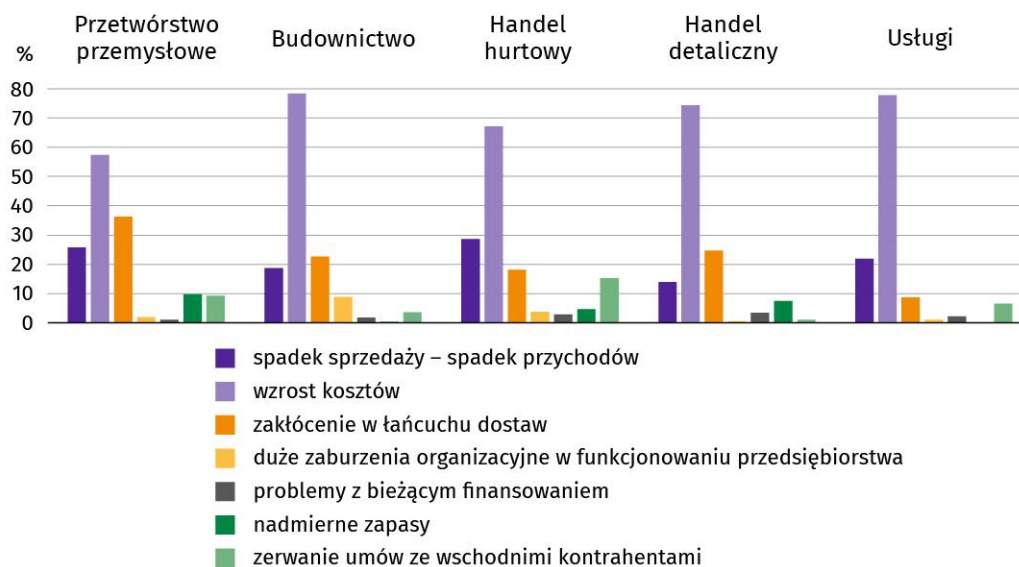
*Pyt. 1. Negatywne skutki wojny w Ukrainie i jej konsekwencje dla prowadzonej przez Państwa firmę działalności gospodarczej będą w bieżącym miesiącu:*



<sup>6</sup> Badanie zostało przeprowadzone od 1 do 10 dnia stycznia br. na próbie jednostek przemysłowych, budowlanych, handlowych i usługowych. Pytania zostały podzielone na dwie sekcje – pytań dotyczących wpływu wojny w Ukrainie na koniunkturę gospodarczą oraz dotyczących procesów cenowych. Odpowiedzi na cały dodatkowy blok pytań są udzielane na zasadzie dobrowolności. We wszystkich pytaniach prezentowany jest procent (ważony) odpowiedzi respondentów na dany wariant. Dane zostały zagregowane zgodnie z metodologią agregacji (ważenia) stosowaną standardowo w badaniu koniunktury gospodarczej.

Jako **negatywne skutki wojny w Ukrainie** przedsiębiorstwa na ogół wskazują w styczniu br. wzrost kosztów (wymieniany m.in. przez 78% firm budowlanych i usługowych), a także zakłócenia w łańcuchu dostaw (które wskazuje m.in. 36% firm przetwórstwa przemysłowego, 25% podmiotów zajmujących się handlem detalicznym oraz 23% firm budowlanych). Spadek sprzedaży (przychodów) w największym stopniu dotyczył podmiotów zajmujących się handlem hurtowym (29%), przetwórstwem przemysłowym (26%) i usługami (22%), a zerwanie umów z wschodnimi kontrahentami – podmiotów zajmujących się handlem hurtowym (15%).

Pyt. 2. Z zaobserwowanych w ostatnim miesiącu negatywnych skutków wojny w Ukrainie najbardziej do Państwa firmy odnoszą się:



W styczniu br. firmy **zatrudniające pracowników z Ukrainy** w różnym stopniu doświadczyły ich fluktuacji w związku z wojną (w poszczególnych działalnościach odpływ zauważyło od 2% do 12% pracodawców, natomiast napływ – od 3% do 10%). Odpływ, takich pracowników najczęściej zgłaszały podmioty zajmujące się przetwórstwem przemysłowym (fluktuacji doświadczyło 12% z nich, natomiast napływ – przedsiębiorstwa usługowe (10%).

Więcej pracowników z Ukrainy napłynęło niż odeszło z pracy jedynie w budownictwie.

Zdecydowana większość podmiotów deklaruowała, że nie zatrudnia pracowników z Ukrainy, więc nie dotyczy jej odpływ bądź napływ takich pracowników (83%–96%).

Pyt. 3. Jeżeli w Państwa firmie są zatrudnieni pracownicy z Ukrainy, to czy w związku z wojną w Ukrainie zaobserwowali Państwo w ubiegłym miesiącu<sup>o</sup>:



a Dopuszczalne było równoczesne zaznaczenie odpowiedzi „odpływ” tj. odejście z pracy z powodu wojny oraz „napływ” tj. zatrudnienie nowych pracowników, w związku z tym suma wariantów może przekroczyć 100%. Odpowiedź „nie dotyczy” zaznaczana była w przypadku, gdy firma nie zatrudnia pracowników z Ukrainy lub nie zaobserwowała w ubiegłym miesiącu ich „odpływu” czy „napływu”.

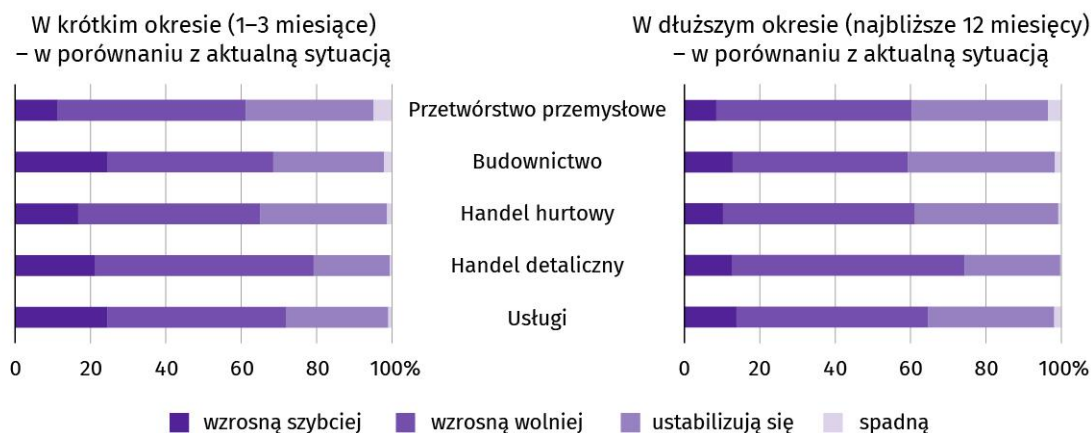


## Wyniki badania dot. procesów cenowych

Przedsiębiorcy we wszystkich prezentowanych działalnościach przewidują, że w najbliższych 3 miesiącach **wzrost cen** usług, materiałów i surowców będzie wolniejszy niż obecnie (od 44% do 58%).

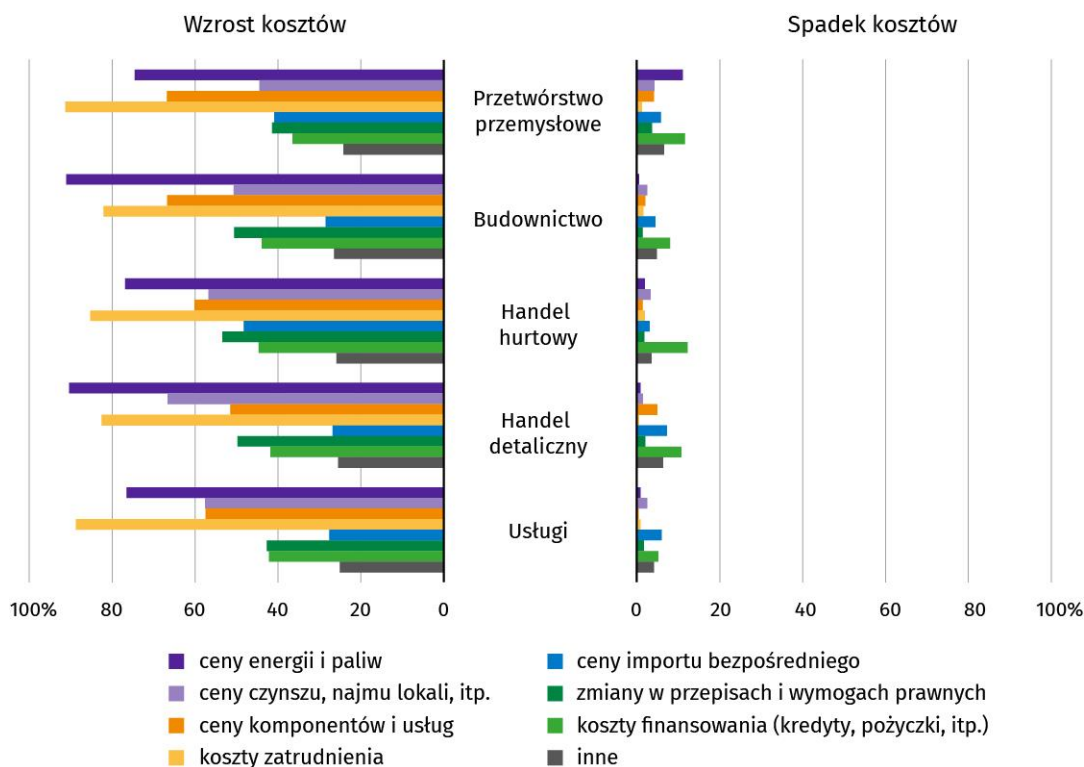
Podobnie w długim okresie (najbliższe 12 miesięcy) we wszystkich sekcjach przedsiębiorcy oczekują spowolnienia wzrostu cen. Na taką sytuację wskazało m.in. 62% podmiotów handlu detalicznego i 52% przetwórstwa przemysłowego. W budownictwie i handlu hurtowym odnotowano największy odsetek firm, w których przewiduje się stabilizację cen – odpowiednio 39% i 38%.

*Pyt. 4. Jak Państwa zdaniem kształtować się będą ceny usług/materiałów/surowców wykorzystywanych przez Państwa firmę w ramach prowadzonej działalności gospodarczej?*



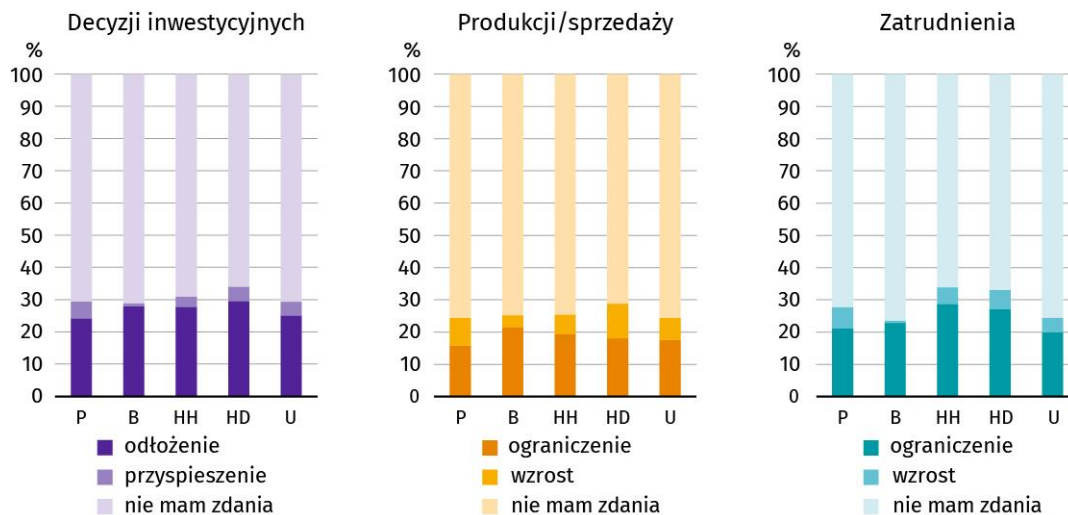
Przedstawiciele wszystkich badanych rodzajów działalności najczęściej byli zdania, że na **koszty funkcjonowania firmy** w okresie najbliższego kwartału w największym stopniu wpłynie wzrost kosztów zatrudnienia (82%–91%) oraz cen energii i paliw (75%–91%). Badani, jako czynniki wpływające na koszty funkcjonowania, często wskazywali także m.in. wzrost: cen komponentów i usług (67%–86%) oraz kosztów finansowania (60%–67%).

*Pyt. 5. Które z poniższych czynników w największym stopniu wpłyną na koszty funkcjonowania Państwa firmy w okresie najbliższego kwartału?*



W wyniku zachodzących **zmian w warunkach finansowania przedsiębiorstw** (m.in. dostępności i kosztów kredytów bankowych) ok. 30% badanych firm działających w handlu hurtowym oraz budownictwie, podejmując decyzje inwestycyjne, wskazuje na ich odłożenie w czasie, od 16% do 22% podmiotów przewiduje ograniczenie produkcji (sprzedaży), a od 20% do 29% rozważa możliwość ograniczenia zatrudnienia. W związku z obserwowanymi i przewidywanymi zmianami w warunkach finansowania wzrostu sprzedaży oczekuje 11% firm handlu detalicznego, a wzrostu zatrudnienia – 7% firm przetwórstwa przemysłowego.

Pyt. 6. Czy obserwowane i przewidywane zmiany w warunkach finansowania przedsiębiorstwa (koszty kredytów bankowych i ich dostępność, kredyt kupiecki, odroczone płatności, itp.) spowodują, w najbliższych 12 miesiącach, w przypadku?



P – przetwórstwo przemysłowe B –budownictwo HH – handel hurtowy HD – handel detaliczny U – usługi

\*\*\*

Więcej na temat wyników badań koniunktury gospodarczej zaprezentowano na stronie Urzędu Statystycznego w Zielonej Górze <https://zielonagora.stat.gov.pl/osrodki/osrodek-badan-koniunktury/obk-dane>

**Tablica 13. Wybrane dane o województwie dolnośląskim**

WYSZCZEGÓLNIENIE		01	02	03	04	05	06	07	08	09	10	11	12
<b>Przeciętne zatrudnienie w sektorze przedsiębiorstw<sup>a</sup> w tys. osób</b>	2022	494,2	496,3	497,3	497,4	496,9	497,0	498,3	497,5	497,6	498,0	498,1	496,8
	<b>2023</b>	<b>503,5</b>	<b>504,6</b>	<b>503,9</b>	<b>503,9</b>	<b>502,5</b>	<b>501,0</b>	<b>500,8</b>	<b>500,6</b>	<b>499,8</b>	<b>499,5</b>	<b>498,7</b>	<b>498,4</b>
poprzedni miesiąc = 100	2022	101,8	100,4	100,2	100,0	99,9	100,0	100,3	99,8	100,0	101,1	100,0	99,7
	<b>2023</b>	<b>101,4</b>	<b>100,2</b>	<b>99,9</b>	<b>100,0</b>	<b>99,7</b>	<b>99,7</b>	<b>100,0</b>	<b>100,0</b>	<b>99,8</b>	<b>99,9</b>	<b>99,8</b>	<b>99,9</b>
analogiczny miesiąc poprzedniego roku = 100	2022	102,6	102,6	102,9	103,2	102,7	102,2	102,6	102,5	102,4	102,4	102,2	102,3
	<b>2023</b>	<b>101,9</b>	<b>101,7</b>	<b>101,3</b>	<b>101,3</b>	<b>101,1</b>	<b>100,8</b>	<b>100,5</b>	<b>100,6</b>	<b>100,4</b>	<b>100,3</b>	<b>100,1</b>	<b>100,3</b>
<b>Bezrobotni zarejestrowani (stan w końcu okresu)</b>	2022	60454	60138	59518	58291	56308	54037	53800	53647	53599	53259	53437	53952
	<b>2023</b>	<b>56862</b>	<b>57549</b>	<b>56607</b>	<b>55039</b>	<b>53828</b>	<b>52565</b>	<b>52831</b>	<b>52808</b>	<b>52273</b>	<b>51956</b>	<b>52281</b>	<b>52970</b>
<b>Stopa bezrobocia<sup>b</sup> (stan w końcu okresu) w %</b>	2022	5,0	5,0	4,9	4,8	4,7	4,5	4,5	4,5	4,5	4,4	4,4	4,5
	<b>2023</b>	<b>4,8</b>	<b>4,8</b>	<b>4,7</b>	<b>4,6</b>	<b>4,5</b>	<b>4,4</b>	<b>4,4</b>	<b>4,4</b>	<b>4,4</b>	<b>4,3</b>	<b>4,4</b>	<b>4,4</b>
<b>Oferty pracy (zgłoszone w ciągu miesiąca)</b>	2022	10215	12477	14890	8833	8868	7682	7616	8764	8950	7750	6404	7404
	<b>2023</b>	<b>8208</b>	<b>9680</b>	<b>7843</b>	<b>6451</b>	<b>8842</b>	<b>9889</b>	<b>6881</b>	<b>7537</b>	<b>6601</b>	<b>7911</b>	<b>7678</b>	<b>7730</b>
<b>Liczba bezrobotnych na 1 ofertę pracy (stan w końcu okresu)</b>	2022	7	7	5	7	6	7	7	6	6	7	7	9
	<b>2023</b>	<b>9</b>	<b>7</b>	<b>10</b>	<b>11</b>	<b>6</b>	<b>6</b>	<b>8</b>	<b>8</b>	<b>9</b>	<b>8</b>	<b>10</b>	<b>12</b>
<b>Przeciętne wynagrodzenia miesięczne brutto w sektorze przedsiębiorstw<sup>a</sup> w zł</b>	2022	6330,64	6421,56	6710,64	6840,26	6644,14	7603,26	6968,03	7125,26	6811,22	6877,57	7553,08	7920,04
	<b>2023</b>	<b>7205,65</b>	<b>7372,38</b>	<b>7627,68</b>	<b>7631,99</b>	<b>7464,68</b>	<b>7754,27</b>	<b>8348,52</b>	<b>7793,85</b>	<b>7748,33</b>	<b>7691,93</b>	<b>8295,70</b>	<b>8677,67</b>
poprzedni miesiąc = 100	2022	90,2	101,4	104,5	101,9	97,1	114,4	91,6	102,3	95,6	101,0	109,8	104,9
	<b>2023</b>	<b>91,0</b>	<b>102,3</b>	<b>103,5</b>	<b>100,1</b>	<b>97,8</b>	<b>103,9</b>	<b>107,7</b>	<b>93,4</b>	<b>99,4</b>	<b>99,3</b>	<b>107,8</b>	<b>104,6</b>
analogiczny miesiąc poprzedniego roku = 100	2022	110,6	113,0	113,0	113,3	114,2	115,5	114,0	113,3	113,8	113,2	113,8	112,8
	<b>2023</b>	<b>113,8</b>	<b>114,8</b>	<b>113,7</b>	<b>111,6</b>	<b>112,3</b>	<b>102,0</b>	<b>119,8</b>	<b>109,4</b>	<b>113,8</b>	<b>111,8</b>	<b>109,8</b>	<b>109,6</b>
<b>Wskaźnik cen:</b>													
towarów i usług konsumpcyjnych <sup>c</sup> :													
analogiczny okres poprzedniego roku = 100	2022	.	.	108,9	.	.	113,1	.	.	115,4	.	.	116,2
	<b>2023</b>	<b>.</b>	<b>.</b>	<b>116,1</b>	<b>.</b>	<b>.</b>	<b>112,3</b>	<b>.</b>	<b>.</b>	<b>109,1</b>	<b>.</b>	<b>.</b>	<b>.</b>

a W przedsiębiorstwach, w których liczba pracujących przekracza 9 osób. b Udział zarejestrowanych bezrobotnych w cywilnej ludności aktywnej zawodowo, szacowanej na koniec każdego miesiąca. c W kwartale.

**Tablica 13. Wybrane dane o województwie dolnośląskim (cd.)**

WYSZCZEGÓLNIENIE		01	02	03	04	05	06	07	08	09	10	11	12
<b>Wskaźnik cen (dok.):</b>													
skupu ziarna zbóż:													
poprzedni miesiąc = 100	2022	97,6	97,1	126,7	105,7	102,0	98,5	84,2	108,1	97,5	103,9	101,2	94,3
	2023	94,3	92,7	91,1	91,9	87,0	95,7	100,2	98,6	99,9	95,9	102,0	100,4
analogiczny miesiąc poprzedniego roku = 100	2022	147,7	135,8	167,2	178,3	179,0	171,0	187,7	178,1	156,0	148,8	132,1	112,2
	2023	108,4	103,6	74,4	64,8	55,2	53,6	63,8	58,2	59,6	55,0	55,4	59,0
skupu żywca rzeźnego wołowego (bez cieląt; wadze żywej):													
poprzedni miesiąc = 100	2022	100,7	102,3	109,6	105,0	110,2	87,3	99,9	105,1	93,8	102,5	98,7	96,1
	2023	101,2	98,6	99,5	100,7	104,3	93,5	92,0	103,5	101,6	101,5	94,8	104,3
analogiczny miesiąc poprzedniego roku = 100	2022	141,0	144,6	158,8	161,9	171,2	155,9	156,1	143,8	135,6	123,8	122,3	109,2
	2023	109,7	105,6	96,0	92,1	87,2	93,4	86,0	84,7	91,8	90,9	87,3	94,7
skupu żywca rzeźnego wieprzowego (w wadze żywej):													
poprzedni miesiąc = 100	2022	96,1	94,1	148,1	112,4	97,6	94,2	108,0	104,3	107,0	94,7	98,9	104,8
	2023	89,8	116,4	102,9	100,2	103,5	109,3	88,4	82,5	99,5	100,4	90,3	101,4
analogiczny miesiąc poprzedniego roku = 100	2022	117,0	98,1	119,6	135,1	145,6	122,7	142,7	139,5	176,8	184,8	177,6	163,8
	2023	153,1	189,3	131,5	117,2	124,3	144,3	118,1	93,5	86,9	92,1	84,1	81,3
<b>Relacje cen skupu<sup>a</sup> żywca wieprzowego (w wadze żywej)</b>													
<b>do cen 1 kg żyta</b>	2022	5,5	5,2	5,9	6,6	5,9	5,5	7,7	7,7	7,8	7,5	7,4	7,9
	2023	7,8	10,2	10,7	12,4	15,5	16,3	16,9	13,2	12,5	13,6	12,1	12,5
<b>Produkcja sprzedana przemysłu<sup>b</sup> (w cenach stałych):</b>													
poprzedni miesiąc = 100	2022	99,0	109,0	110,3	99,8	93,7	107,2	92,4	98,8	122,1	99,0	103,0	86,6
	2023	104,2	103,8	111,5	83,5	109,6	104,7	81,9	98,6	110,0	102,4	98,2*	88,9
analogiczny miesiąc poprzedniego roku = 100	2022	107,6	108,1	102,1	108,9	106,0	109,6	111,1	124,0	126,2	127,9	119,2	116,7
	2023	122,8	117,0	118,3	99,0	115,8	113,8	100,8	100,6	90,6	93,8	89,6*	91,9
<b>Produkcja budowlano-montażowa<sup>b</sup> (w cenach bieżących):</b>													
poprzedni miesiąc = 100	2022	42,8	96,6	140,7	108,9	117,4	115,3	101,2	98,3	110,2	131,7	105,6	93,8
	2023	45,9	97,7	126,9	101,2	113,8	123,6	94,2	111,1	99,6	130,8	91,8	125,1
analogiczny miesiąc poprzedniego roku = 100	2022	128,0	108,7	117,2	119,5	110,8	126,4	121,5	120,9	117,0	160,1	141,4	122,0
	2023	130,9	132,3	119,3	110,8	107,4	115,7	107,8	121,8	110,0	109,3	95,0	126,7

a Ceny bieżące bez VAT. b W przedsiębiorstwach, w których liczba pracujących przekracza 9 osób.

**Tablica 13. Wybrane dane o województwie dolnośląskim (dok.)**

WYSZCZEGÓLNIENIE		01	02	03	04	05	06	07	08	09	10	11	12
<b>Mieszkania oddane do użytkowania (od początku roku)</b>	2022	1057	2432	4113	5445	7833	8947	10308	12555	15006	17437	20248	22130
	<b>2023</b>	<b>1242</b>	<b>2476</b>	<b>4246</b>	<b>5892</b>	<b>8139</b>	<b>9517</b>	<b>11620</b>	<b>13408</b>	<b>15251</b>	<b>16796</b>	<b>18247</b>	<b>19827</b>
analogiczny okres poprzedniego roku = 100	2022	72,9	68,4	73,9	67,7	79,7	74,8	72,6	73,5	80,7	84,7	88,5	88,6
	<b>2023</b>	<b>117,5</b>	<b>101,8</b>	<b>103,2</b>	<b>108,2</b>	<b>103,9</b>	<b>106,4</b>	<b>112,7</b>	<b>106,8</b>	<b>101,6</b>	<b>96,3</b>	<b>90,1</b>	<b>89,6</b>
<b>Sprzedaż detaliczna towarów<sup>a</sup> (w cenach bieżących):</b>													
poprzedni miesiąc = 100	2022	75,9	103,9	126,4	101,9	97,4	101,2	99,1	96,8	103,8	103,6	101,1	116,0
	<b>2023</b>	<b>72,2</b>	<b>100,3</b>	<b>121,1</b>	<b>98,5</b>	<b>97,1</b>	<b>100,0</b>	<b>98,1</b>	<b>101,2</b>	<b>101,2</b>	<b>104,7</b>	<b>98,9</b>	<b>111,3</b>
analogiczny miesiąc poprzedniego roku = 100	2022	112,9	112,0	120,2	137,2	121,5	121,7	123,2	119,1	124,6	119,3	122,5	121,0
	<b>2023</b>	<b>115,1</b>	<b>111,2</b>	<b>106,5</b>	<b>103,0</b>	<b>102,7</b>	<b>101,5</b>	<b>100,4</b>	<b>105,0</b>	<b>102,4</b>	<b>103,5</b>	<b>101,2</b>	<b>97,1</b>
<b>Wskaźnik rentowności obrotu w przedsiębiorstwach<sup>b</sup> w %:</b>													
brutto <sup>c</sup>	2022	.	.	7,6	.	.	7,3	.	.	5,8	.	.	6,3
	<b>2023</b>	.	.	<b>5,1</b>	.	.	<b>6,8</b>	.	.	<b>5,2</b>	.	.	.
netto <sup>d</sup>	2022	.	.	6,2	.	.	6,0	.	.	4,7	.	.	5,1
	<b>2023</b>	.	.	<b>3,9</b>	.	.	<b>5,5</b>	.	.	<b>4,2</b>	.	.	.
<b>Nakłady inwestycyjne<sup>b</sup> (ceny bieżące) w mln zł</b>	2022	.	.	4722,7	.	.	9780,8	.	.	15074,0	.	.	22448,5
	<b>2023</b>	.	.	<b>4814,7</b>	.	.	<b>10430,6</b>	.	.	<b>16307,3</b>	.	.	.
analogiczny okres poprzedniego roku = 100	2022	.	.	106,9	.	.	107,2	.	.	107,6	.	.	108,4
	<b>2023</b>	.	.	<b>101,9</b>	.	.	<b>106,6</b>	.	.	<b>108,2</b>	.	.	.
<b>Podmioty gospodarki narodowej (stan w końcu miesiąca)<sup>e</sup></b>	2022	411068	412568	413608	414766	416586	418390	420042	421695	423465	425049	426237	427198
	<b>2023</b>	<b>427926</b>	<b>429035</b>	<b>430230</b>	<b>431558</b>	<b>432926</b>	<b>434254</b>	<b>435454</b>	<b>437088</b>	<b>438325</b>	<b>439667</b>	<b>440832</b>	<b>441419</b>
w tym spółki handlowe	2022	51143	51432	51818	52009	52241	52442	52643	52759	52929	53133	53275	53504
	<b>2023</b>	<b>53754</b>	<b>54011</b>	<b>54026</b>	<b>54209</b>	<b>54483</b>	<b>54720</b>	<b>55003</b>	<b>55314</b>	<b>55520</b>	<b>55719</b>	<b>56007</b>	<b>56299</b>
w tym z udziałem kapitału zagranicznego	2022	6836	6836	6860	6866	6893	6917	6920	6934	6950	6965	6966	6963
	<b>2023</b>	<b>6965</b>	<b>6980</b>	<b>6955</b>	<b>6959</b>	<b>6971</b>	<b>6987</b>	<b>7025</b>	<b>7047</b>	<b>7044</b>	<b>7065</b>	<b>7105</b>	<b>7111</b>

a W przedsiębiorstwach, w których liczba pracujących przekracza 9 osób. b W przedsiębiorstwach, w których liczba pracujących przekracza 49 osób; dane są prezentowane narastająco. c Relacja wyniku finansowego brutto do przychodów z całokształtu działalności. d Relacja wyniku finansowego netto do przychodów z całokształtu działalności. e W rejestrze REGON; bez osób prowadzących gospodarstwa indywidualne w rolnictwie.



**Tablica 14. Wybrane dane o podregionach i powiatach w województwie dolnośląskim w 2023 r.**

Stan w końcu grudnia

WYSZCZEGÓLNIENIE	Zarejestrowani bezrobotni					Stopa bezrobocia <sup>a</sup> w %	Mieszkania oddane do użytkowania (narastająco od początku roku)			Podmioty gospodarki narodowej <sup>b</sup>	
	ogółem	z ogółem					ogółem	w tym		ogółem	w tym spółki handlowe
		kobiety	poprzednio pracujący	bez prawa do zasiłku	długotrwale bezrobotni			indywidualne <sup>c</sup>	przeznaczone na sprzedaż lub wynajem <sup>d</sup>		
<b>WOJEWÓDZTWO</b>	<b>52970</b>	<b>27452</b>	<b>48371</b>	<b>44815</b>	<b>25413</b>	<b>4,4</b>	<b>19827</b>	<b>5752</b>	<b>13421</b>	<b>441419</b>	<b>56299</b>
<b>Podregion jeleniogórski</b>	<b>10955</b>	<b>5500</b>	<b>9921</b>	<b>9422</b>	<b>5400</b>	<b>6,3</b>	<b>1767</b>	<b>1021</b>	<b>745</b>	<b>74427</b>	<b>4500</b>
powiaty:											
Bolestawiecki	886	463	827	692	229	2,8	400	204	196	10482	700
Jaworski	1550	816	1421	1290	845	9,9	142	87	55	5686	353
Kamiennogórski	726	353	692	616	287	6,1	105	100	4	4917	193
Karkonoski	1613	768	1481	1379	976	8,5	437	211	226	12326	582
Lubański	1001	475	873	901	435	6,8	131	95	36	6919	324
Lwówecki	1034	521	881	878	494	8,7	52	52	-	5290	209
Zgorzelecki	1276	661	1136	1184	699	5,0	279	167	112	9548	707
Złotoryjski	1653	847	1512	1433	897	13,2	69	67	2	5627	243
Miasto na prawach powiatu Jelenia Góra	1216	596	1098	1049	538	3,8	152	38	114	13632	1189
<b>Podregion legnicko-głogowski</b>	<b>9274</b>	<b>5294</b>	<b>8262</b>	<b>8033</b>	<b>4642</b>	<b>5,5</b>	<b>1741</b>	<b>1003</b>	<b>738</b>	<b>50242</b>	<b>3850</b>
powiaty:											
Głogowski	1761	1088	1568	1557	866	6,5	208	140	68	8856	541
Górowski	1302	737	1139	1126	694	14,1	74	72	2	3553	148
Legnicki	1530	817	1391	1266	875	7,4	375	243	132	6255	409
Lubiński	1243	728	1125	1038	473	3,7	494	318	176	11308	847
Polkowicki	1490	904	1274	1328	730	4,2	217	201	16	5372	309
Miasto na prawach powiatu Legnica	1948	1020	1765	1718	1004	4,4	373	29	344	14898	1596

a Udział zarejestrowanych bezrobotnych w cywilnej ludności aktywnej zawodowo, szacowanej na koniec każdego miesiąca. b W rejestrze REGON; bez osób prowadzących gospodarstwa indywidualne w rolnictwie. c Realizowane na użytek własny inwestora. d Łącznie z budownictwem osób fizycznych przeznaczonym na sprzedaż lub wynajem w celu osiągnięcia zysku.

**Tablica 14. Wybrane dane o podregionach i powiatach w województwie dolnośląskim w 2023 r. (dok.)**

Stan w końcu grudnia

WYSZCZEGÓLNIENIE	Zarejestrowani bezrobotni					Stopa bezrobocia <sup>a</sup> w %	Mieszkania oddane do użytkowania (narastająco od początku roku)			Podmioty gospodarki narodowej <sup>b</sup>	
	ogółem	z ogółem					Ogółem	w tym		ogółem	w tym spółki handlowe
		Kobiety	poprzednio pracujący	bez prawa do zasiłku	długotrwale bezrobotni			indywidualne <sup>c</sup>	przeznaczone na sprzedaż lub wynajem <sup>d</sup>		
<b>Podregion wałbrzyski</b>	<b>15225</b>	<b>7653</b>	<b>14045</b>	<b>12571</b>	<b>7121</b>	<b>7,6</b>	<b>1885</b>	<b>894</b>	<b>755</b>	<b>81897</b>	<b>4931</b>
powiaty:											
Dzierżoniowski	1593	804	1528	1282	541	5,5	379	148	101	12091	737
Kłodzki	5298	2579	4850	4398	2977	11,7	412	292	120	19793	986
Świdnicki	3338	1655	3128	2820	1445	5,9	754	266	383	20942	1666
Wałbrzyski	1405	759	1277	1144	705	11,5	81	78	2	7230	317
Ząbkowicki	1948	974	1737	1566	880	9,9	86	78	8	7569	389
Miasto na prawach powiatu Wałbrzych	1643	882	1525	1361	573	4,3	173	32	141	14272	836
<b>Podregion wrocławski</b>	<b>11239</b>	<b>5862</b>	<b>10275</b>	<b>9498</b>	<b>5601</b>	<b>4,4</b>	<b>6247</b>	<b>2639</b>	<b>3492</b>	<b>86294</b>	<b>8235</b>
powiaty:											
Milicki	778	455	715	665	359	6,2	242	98	144	4576	280
Oleśnicki	2173	1117	1978	1856	1006	5,9	937	371	566	12845	1083
Oławski	1443	726	1290	1252	656	4,0	498	260	161	9843	846
Strzeliński	1370	681	1278	1126	781	10,3	236	134	75	4521	327
Średzki	1025	482	903	879	479	4,6	899	309	578	7211	612
Trzebnicki	1442	784	1329	1215	711	5,0	607	418	189	11990	904
Wotowski	1771	918	1623	1507	1107	11,0	254	77	177	4757	276
Wrocławski	1237	699	1159	998	502	1,4	2574	972	1602	30551	3907
<b>Podregion miasto Wrocław</b>	<b>6277</b>	<b>3143</b>	<b>5868</b>	<b>5291</b>	<b>2649</b>	<b>1,6</b>	<b>8187</b>	<b>195</b>	<b>7691</b>	<b>148559</b>	<b>34783</b>

a Udział zarejestrowanych bezrobotnych w cywilnej ludności aktywnej zawodowo, szacowanej na koniec każdego miesiąca. b W rejestrze REGON; bez osób prowadzących gospodarstwa indywidualne w rolnictwie. c Realizowane na użytek własny inwestora. d Łącznie z budownictwem osób fizycznych przeznaczonym na sprzedaż lub wynajem w celu osiągnięcia zysku.

Opracowanie merytoryczne:  
**Urząd Statystyczny we Wrocławiu**  
**p.o. Dyrektora Halina Woźniak**  
tel: 71 371 64 00

Rozpowszechnianie:  
**Informatorium Statystyczne**  
tel: 71 371 63 62, 71 371 64 55

**Dolnośląski Ośrodek Badań Regionalnych**

tel. 71 371 63 71

**e-mail:** [A.Ilczuk@stat.gov.pl](mailto:A.Ilczuk@stat.gov.pl)

 [wroclaw.stat.gov.pl](http://wroclaw.stat.gov.pl)

 [@WROCLAW\\_STAT](https://twitter.com/WROCLAW_STAT)

 [@USWroclaw](https://www.facebook.com/USWroclaw)

### **Powiązane opracowania**

[Sytuacja społeczno-gospodarcza kraju](#)

[Biuletyn Statystyczny GUS](#)

[Koniunktura w przetwórstwie przemysłowym, budownictwie, handlu i usługach](#)

[Miesięczna informacja o podmiotach gospodarki narodowej w rejestrze REGON](#)

[Informacja o podmiotach gospodarki narodowej wpisanych do rejestru REGON](#)

[Rejestracje i upadłości przedsiębiorstw w 3 kwartale 2023 roku](#)

[Sytuacja społeczno-gospodarcza województw](#)

[Koniunktura gospodarcza w województwie dolnośląskim](#)

[Biuletyn statystyczny województwa dolnośląskiego](#)

[Sytuacja społeczno-gospodarcza Wrocławia](#)

### **Temat dostępny w bazach danych**

[Dziedzinowe Bazy Wiedzy](#)

[Bank Danych Lokalnych](#)

[Rejestr REGON](#)

### **Ważniejsze pojęcia dostępne w słowniku**

[Cena bazowa](#)

[Ceny skupu](#)

[Ceny targowiskowe](#)

[Koniunktura gospodarcza](#)

[Mieszkania oddane do użytkowania](#)

[Nakłady inwestycyjne](#)

[Podmiot gospodarki narodowej](#)

[Produkcja sprzedana przemysłu](#)

[Produkcja budowlano-montażowa](#)

[Przeciętne miesięczne wynagrodzenie brutto](#)

[Przeciętne zatrudnienie](#)

[Przedsiębiorstwo handlowe](#)

[Rok gospodarczy w rolnictwie](#)

[Sektor przedsiębiorstw w statystyce rynku pracy i wynagrodzeń](#)

[Skup produktów rolnych](#)

[Sprzedaż detaliczna towarów](#)

[Sprzedaż hurtowa](#)

[Stopa bezrobocia rejestrowanego](#)

[Wskaźnik cen towarów i usług konsumpcyjnych](#)

[Wynagrodzenia do obliczania przeciętnego miesięcznego wynagrodzenia](#)