

## Komunikat o sytuacji społeczno-gospodarczej województwa dolnośląskiego we wrześniu 2023 r.

30.10.2023 r.  
Nr 10/2023

- Przeciętne zatrudnienie w sektorze przedsiębiorstw we wrześniu br. wzrosło w skali roku o 0,4%; przed rokiem odnotowano jego wzrost o 2,4%. Wzrost przeciętnego zatrudnienia odnotowano w 10 sekcjach, w tym największy w obsłudze rynku nieruchomości (o 12,2%).
- Stopa bezrobocia rejestrowanego wyniosła, podobnie jak w sierpniu br., 4,4% i była niższa w porównaniu do września ub. roku o 0,1 p.proc.
- Wzrost przeciętnych miesięcznych wynagrodzeń brutto w sektorze przedsiębiorstw w ujęciu rocznym wyniósł 13,8% (przed rokiem również odnotowano wzrost o 13,8%). Przeciętne wynagrodzenie było wyższe niż w kraju (7748,33 zł wobec 7379,88 zł), a także jego wzrost w ciągu roku był większy niż w kraju (o 3,5 p.proc.).
- Przeciętna cena skupu pszenicy, żyta, żywca wołowego, wieprzowego i drobiowego oraz mleka była niższa niż rok temu.
- W skali roku zmniejszyła się produkcja sprzedana przemysłu (w cenach stałych) o 8,7% (przed rokiem notowano wzrost o 26,2%), a produkcja budowlano-montażowa zwiększyła się (w cenach bieżących) o 10,0% (we wrześniu ub. roku wystąpił wzrost o 17,0%).
- Według wstępnych danych liczba mieszkań oddanych do użytkowania była o 24,6% niższa niż we wrześniu ub. roku. Najwięcej mieszkań przekazali inwestorzy budujący na sprzedaż lub wynajem oraz indywidualni. W ujęciu rocznym zmniejszyła się liczba mieszkań, których budowę rozpoczęto, natomiast zwiększyła się liczba mieszkań, na budowę których wydano pozwolenia lub dokonano zgłoszenia z projektem budowlanym.
- W skali roku zwiększyła się wartość sprzedaży detalicznej o 2,4% (we wrześniu 2022 r. wzrost o 24,6%) oraz zmniejszyła się wartość sprzedaży hurtowej – o 7,4% (wobec wzrostu o 16,5% przed rokiem).
- We wrześniu br. do rejestru REGON wpisano 2517 nowych podmiotów, tj. o 11,9% mniej niż w poprzednim miesiącu, natomiast z ewidencji wykreślono 1244 podmioty, tj. o 2,7% więcej niż przed miesiącem; szczególnie zwiększyła się liczba wyrejestrowanych spółek – o ponad 40%. Według stanu na koniec września br. w rejestrze REGON 60,5 tys. podmiotów miało zawieszoną działalność (o 0,5% mniej niż przed miesiącem).
- W październiku br. w większości badanych obszarów gospodarki przedsiębiorcy oceniają koniunkturę niekorzystnie. Najgorsze nastroje gospodarcze panują wśród jednostek zajmujących się handlem detalicznym. Największe pogorszenie ocen zaobserwowano w opiniach wyrażanych przez podmioty prowadzące działalność w zakwaterowaniu i gastronomii (spadek wartości wskaźnika ogólnego klimatu koniunktury w skali miesiąca o 3,9). Największą poprawę opinii zanotowano wśród przedsiębiorców z sekcji informacja i komunikacja – wzrost wartości tego wskaźnika o 4,6 w porównaniu z wrześniem br. W przetwórstwie przemysłowym oraz budownictwie wartość tego wskaźnika jest zbliżona do odpowiedniej z poprzedniego miesiąca. Jedynie podmioty zajmujące się transportem i gospodarką magazynową formułują pozytywne oceny koniunktury, po negatywnych we wrześniu br.

## Spis treści

Rynek pracy .....	4
Wynagrodzenia .....	7
Rolnictwo .....	8
Przemysł i budownictwo .....	10
Budownictwo mieszkaniowe .....	12
Rynek wewnętrzny .....	13
Podmioty gospodarki narodowej .....	14
Koniunktura gospodarcza .....	16
Wybrane dane o województwie dolnośląskim .....	21
Wybrane dane o podregionach i powiatach w województwie dolnośląskim w 2023 r. ....	24

## Uwagi ogólne

Prezentowane w Komunikacie dane:

- o zatrudnieniu, wynagrodzeniach oraz o produkcji sprzedanej przemysłu i budownictwa, produkcji budowlano-montażowej, a także o sprzedaży detalicznej i hurtowej towarów dotyczą podmiotów gospodarczych, w których liczba pracujących przekracza 9 osób,
- o sektorze przedsiębiorstw, dotyczą podmiotów prowadzących działalność gospodarczą w zakresie: leśnictwa i pozyskiwania drewna; rybołówstwa w wodach morskich; górnictwa i wydobywania; przetwórstwa przemysłowego; wytwarzania i zaopatrywania w energię elektryczną, gaz, parę wodną, gorącą wodę i powietrze do układów klimatyzacyjnych; dostawy wody; gospodarowania ściekami i odpadami oraz działalności związanej z rekultywacją; budownictwa; handlu hurtowego i detalicznego; naprawy pojazdów samochodowych, włączając motocykle; transportu i gospodarki magazynowej; działalności związanej z zakwaterowaniem i usługami gastronomicznymi; informacji i komunikacji; działalności związanej z obsługą rynku nieruchomości; działalności prawniczej, rachunkowo-księgowej i doradztwa podatkowego, działalności firm centralnych (head offices); doradztwa związanego z zarządzaniem; działalności w zakresie architektury i inżynierii; badań i analiz technicznych; reklamy, badania rynku i opinii publicznej; pozostałej działalności profesjonalnej, naukowej i technicznej; działalności w zakresie usług administrowania i działalności wspierającej; działalności związanej z kulturą, rozrywką i rekreacją; naprawy i konserwacji komputerów i artykułów użytku osobistego i domowego; pozostałej indywidualnej działalności usługowej;
- o cenach detalicznych dotyczą towarów żywnościowych i nieżywnościowych oraz usług, które pochodzą z notowań cen prowadzonych przez ankietatorów w wybranych punktach sprzedaży, w wytypowanych rejonach badania cen; ceny żywności notowane są raz w miesiącu z wyjątkiem owoców i warzyw, w zakresie których notowania cen prowadzone są dwa razy w miesiącu,
- o skupie produktów rolnych obejmują skup od producentów z terenu województwa; ceny podano bez podatku VAT,
- o wynikach finansowych przedsiębiorstw oraz nakładach inwestycyjnych dotyczą podmiotów gospodarczych prowadzących księgi rachunkowe (z wyjątkiem przedsiębiorstw rolnictwa, leśnictwa, łowiectwa i rybactwa, działalności finansowej i ubezpieczeniowej oraz szkół wyższych), w których liczba pracujących przekracza 49 osób.

Dane w ujęciu wartościowym wyrażone są w cenach bieżących i stanowią podstawę dla obliczenia wskaźników struktury. Wskaźniki dynamiki zaprezentowano na podstawie wartości w cenach bieżących, z wyjątkiem przemysłu, dla którego wskaźniki dynamiki podano na podstawie wartości w cenach stałych (średnie ceny bieżące 2015 r.).

Liczby względne (wskaźniki, odsetki) wyliczono na podstawie danych bezwzględnych, wyrażonych z większą dokładnością niż podane w tekście i tablicach.

Dane prezentuje się w układzie Polskiej Klasyfikacji Działalności – PKD 2007.

\*\*\*

Raport „**Koniunktura gospodarcza w województwie dolnośląskim w październiku 2023 r.**” ukaże się na stronie głównej Urzędu Statystycznego we Wrocławiu [wroclaw.stat.gov.pl](http://wroclaw.stat.gov.pl) w dniu 31 października 2023 r.

## Polska Klasyfikacja Działaln

Skrót	Pełna nazwa
<b>Sekcje</b>	
dostawa wody; gospodarowanie ściekami i odpadami; rekultywacja	dostawa wody; gospodarowanie ściekami i odpadami oraz działalność związana z rekultywacją
handel; naprawa pojazdów samochodowych	handel hurtowy i detaliczny; naprawa pojazdów samochodowych, włączając motocykle
zakwaterowanie i gastronomia	działalność związana z zakwaterowaniem i usługami gastronomicznymi
obsługa rynku nieruchomości	działalność związana z obsługą rynku nieruchomości
administrowanie i działalność wspierająca	działalność w zakresie usług administrowania i działalność wspierająca
<b>Działy</b>	
produkcja wyrobów z metali	produkcja metalowych wyrobów gotowych, z wyłączeniem maszyn i urządzeń
produkcja maszyn i urządzeń	produkcja maszyn i urządzeń, gdzie indziej niesklasyfikowana
produkcja pojazdów samochodowych, przyczep i naczep	produkcja pojazdów samochodowych, przyczep i naczep, z wyłączeniem motocykli
budowa obiektów inżynierii lądowej i wodnej	roboty związane z budową obiektów inżynierii lądowej i wodnej
budowa budynków	roboty budowlane związane ze wznoszeniem budynków
transport lądowy i rurociągowy	transport lądowy i transport rurociągowy

## Objaśnienia znaków umownych

Symbol	Opis
Kreska (-)	Oznacza, że zjawisko nie wystąpiło.
Zero (0)	Oznacza, że zjawisko istniało w wielkości mniejszej od 0,5.
(0,0)	Oznacza, że zjawisko istniało w wielkości mniejszej od 0,05.
Kropka (.)	Oznacza: brak informacji, konieczność zachowania tajemnicy statystycznej lub że wypełnienie pozycji jest niemożliwe albo niecelowe.
Znak (Δ)	Oznacza, że nazwy zostały skrócone w stosunku do obowiązującej klasyfikacji.
Znak (*)	Oznacza, że dane zostały zmienione w stosunku do wcześniej opublikowanych.
„ W tym”	Oznacza, że nie podaje się wszystkich składników sumy.

Dane charakteryzujące województwo dolnośląskie można znaleźć również w publikacjach statystycznych wydawanych przez Urząd Statystyczny we Wrocławiu oraz w publikacjach ogólnopolskich GUS, a także na stronach internetowych [wroclaw.stat.gov.pl](http://wroclaw.stat.gov.pl) i [stat.gov.pl](http://stat.gov.pl).

\* \* \*

W przypadku cytowania danych Głównego Urzędu Statystycznego prosimy o zamieszczenie informacji: „Źródło: dane GUS”, a w przypadku publikowania obliczeń dokonanych na danych opublikowanych przez Urząd Statystyczny we Wrocławiu prosimy o zamieszczenie informacji: „Źródło: opracowanie własne na podstawie danych GUS”.

**We wrześniu 2023 r. przeciętne zatrudnienie w sektorze przedsiębiorstw wzrosło w skali roku. Stopa bezrobocia rejestrowanego utrzymała się na poziomie sprzed miesiąca, natomiast zmniejszyła się w porównaniu z wrześniem ub. roku.**

**Przeciętne zatrudnienie w sektorze przedsiębiorstw** we wrześniu br. wyniosło 499,8 tys. osób (w przeliczeniu na etaty), tj. więcej niż przed rokiem o 0,4% (wobec wzrostu o 2,4% we wrześniu 2022 r.). Wzrost przeciętnego zatrudnienia odnotowano w 10 sekcjach, w tym największy w obsłudze rynku nieruchomości (o 12,2%) oraz w pozostałej działalności usługowej (o 7,3%). W 3 sekcjach zatrudnienie zmniejszyło się, w tym najbardziej w administrowaniu i działalności wspierającej (o 4,5%).

W kraju przeciętne zatrudnienie w sektorze przedsiębiorstw w skali roku nie zmieniło się.

**Tablica 1. Przeciętne zatrudnienie w sektorze przedsiębiorstw**

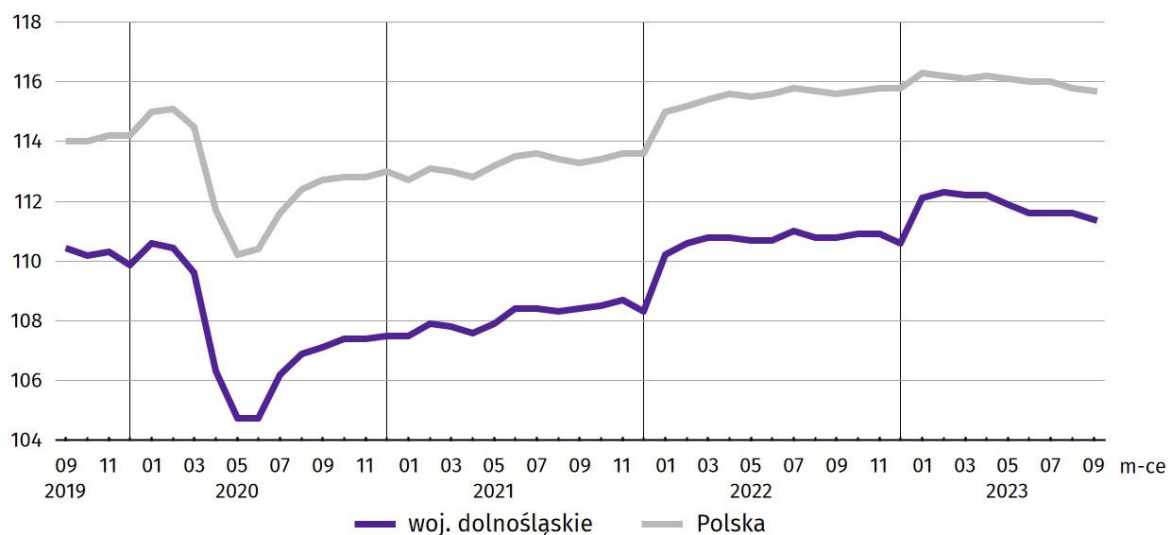
WYSZCZEGÓLNIENIE	09 2023		01-09 2023	
	w tys.	09 2022 = 100	w tys.	01-09 2022 = 100
<b>OGÓŁEM</b>	<b>499,8</b>	<b>100,4</b>	<b>503,4</b>	<b>101,1</b>
w tym:				
Przemysł	230,3	100,0	231,9	100,3
w tym:				
przetwórstwo przemysłowe	192,7	99,9	194,2	100,2
dostawa wody; gospodarowanie ściekami i odpadami; rekultywacja <sup>Δ</sup>	12,2	101,3	12,3	101,2
Budownictwo	28,4	97,9	28,6	97,6
Handel; naprawa pojazdów samochodowych <sup>Δ</sup>	79,0	100,1	79,2	99,7
Transport i gospodarka magazynowa	29,1	105,7	29,9	109,5
Zakwaterowanie i gastronomia <sup>Δ</sup>	17,2	103,6	17,4	105,1
Informacja i komunikacja	22,0	104,5	22,6	111,2
Obsługa rynku nieruchomości <sup>Δ</sup>	7,7	112,2	7,7	110,7
Działalność profesjonalna, naukowa i techniczna <sup>a</sup>	26,3	102,8	25,9	103,9
Administrowanie i działalność wspierająca <sup>Δ</sup>	47,0	95,5	47,5	95,6
Działalność związana z kulturą, rozrywką i rekreacją	7,3	102,3	7,3	102,1
Pozostała działalność usługowa	2,8	107,3	2,9	113,2

a Nie obejmuje działów Badania naukowe i prace rozwojowe oraz Działalność weterynaryjna.

W odniesieniu do sierpnia br. przeciętne zatrudnienie zmniejszyło się o 0,2%. Spadek wystąpił w 9 sekcjach, a największy w pozostałej działalności usługowej (o 2,0%) oraz w informacji i komunikacji (o 1,8%). Wzrost odnotowano w 5 sekcjach, w tym największy w budownictwie (o 1,0%).

W okresie styczeń-wrzesień br. przeciętne zatrudnienie w sektorze przedsiębiorstw ukształtowało się na poziomie 503,4 tys., tj. o 1,1% wyższym niż przed rokiem. Wzrost przeciętnego zatrudnienia odnotowano w 11 sekcjach, w tym największy w pozostałej działalności usługowej (o 13,2%) oraz w informacji i komunikacji (o 11,2%). W 3 sekcjach zatrudnienie zmniejszyło się, w tym najbardziej w administrowaniu i działalności wspierającej (o 4,4%).

**Wykres 1. Dynamika przeciętnego zatrudnienia w sektorze przedsiębiorstw (przeciętna miesięczna 2015 = 100)**



W końcu września br. **liczba bezrobotnych zarejestrowanych** w urzędach pracy w województwie dolnośląskim wyniosła 52,3 tys. osób i była mniejsza o 2,5% (tj. o 1,3 tys. osób) niż we wrześniu 2022 r. oraz mniejsza o 1,0% (tj. o 0,5 tys. osób) w porównaniu do sierpnia br. Kobiety stanowiły 52,8% ogółu zarejestrowanych bezrobotnych (przed rokiem 54,0%).

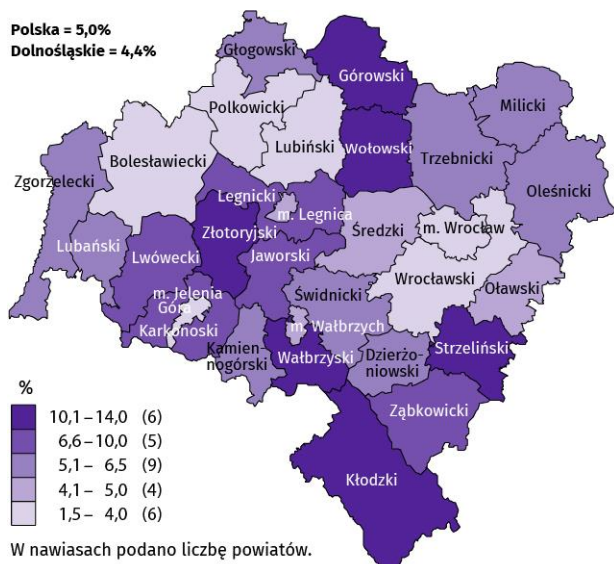
W ogólnej liczbie bezrobotnych 1075 osób (tj. 2,1%) to **cudzoziemcy**. Rok wcześniej były to 1432 osoby (tj. 2,7%), a miesiąc wcześniej – 1130 osób (tj. 2,1%).

**Tablica 2. Liczba bezrobotnych i stopa bezrobocia**

Wyszczególnienie	09 2023	2023	
		08	09
Bezrobotni zarejestrowani (stan w końcu miesiąca) w tys.	53,6	52,8	52,3
Bezrobotni nowo zarejestrowani (w ciągu miesiąca) w tys.	9,0	7,0	8,0
Bezrobotni wyrejestrowani (w ciągu miesiąca) w tys.	9,0	7,0	8,6
Stopa bezrobocia rejestrowanego (stan w końcu miesiąca) w %	4,5	4,4	4,4

**Stopa bezrobocia rejestrowanego** we wrześniu br. wyniosła, podobnie jak w sierpniu br., 4,4%. W porównaniu z wrześniem ub. roku było to mniej o 0,1 p.proc. W rankingu województw, dolnośląskie charakteryzowało się relatywnie niską wartością stopy bezrobocia i pod tym względem plasowało się na 6. miejscu w kraju (przed rokiem na 5. miejscu w kraju); najwyższą pozycję zajmowało woj. wielkopolskie ze stopą bezrobocia równą 3,0%.

**Mapa 1. Stopa bezrobocia rejestrowanego według powiatów we wrześniu 2023 r. (stan w końcu miesiąca)**



Do powiatów o najwyższej stopie bezrobocia nadal należały:

- górowski (14,0% wobec 15,5% we wrześniu 2022 r.),
- złotoryjski (13,3% wobec 13,5%),
- kłodzki (11,4% wobec 11,9%),
- wałbrzyski (11,3% wobec 12,4%),
- wołowski (11,0% wobec 11,3%),
- strzebiński (10,3% wobec 11,3%).

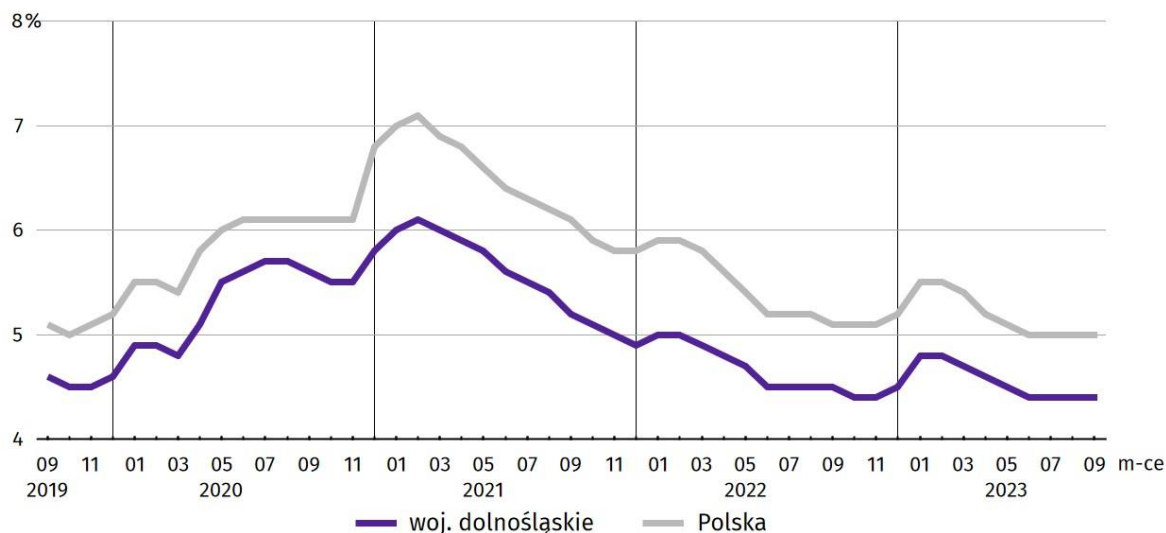
W grupie powiatów o niskiej stopie bezrobocia znalazły się powiaty:

- wrocławski (1,4% wobec 1,6%),
  - bolesławiecki (2,9% wobec 3,5%),
  - lubiński (3,8% wobec 4,0%),
  - polkowicki (4,0% wobec 4,1%)
- oraz miasta na prawach powiatu:
- Wrocław (1,6% wobec 1,6%),
  - Jelenia Góra (3,6% wobec 3,4%).

Dystans pomiędzy powiatem górowskim – plasującym się na ostatnim miejscu – a powiatem wrocławskim mającym najniższy poziom bezrobocia, wynosił 12,6 p.proc.

W ujęciu rocznym stopa bezrobocia zmniejszyła się w 20 powiatach, w tym w największym stopniu w powiatach: górowskim (o 1,5 p.proc.), Wałbrzyskim (o 1,1 p.proc.) oraz strzebińskim (o 1,1 p.proc.), w 4 (dzierzoniowski, milicki, oleśnicki i we Wrocławiu) pozostała na tym samym poziomie, a w 6 wzrosła, w tym najbardziej w powiecie świdnickim (o 0,7 p.proc.).

**Wykres 2. Stopa bezrobocia rejestrowanego (stan w końcu miesiąca)**





We wrześniu br. w urzędach pracy zarejestrowano 8,0 tys. nowych bezrobotnych, tj. o 10,6% mniej niż we wrześniu 2022 r., natomiast o 15,1% więcej niż przed miesiącem. Osoby rejestrujące się po raz kolejny stanowiły 72,9% nowo zarejestrowanych (we wrześniu 2022 r. – 70,1%). Udział osób rejestrujących się po raz pierwszy zmniejszył się w skali roku o 2,8 p.proc. (do 27,1%).

Stopa napływu bezrobotnych do urzędów pracy (tj. stosunek nowo zarejestrowanych do liczby aktywnych zawodowo) wyniosła, podobnie jak przed rokiem, 0,7% (przed miesiącem – 0,6%).

Jednocześnie we wrześniu br. z ewidencji bezrobotnych wyrejestrowano 8,6 tys. osób, tj. mniej o 5,1% niż we wrześniu 2022 r., natomiast więcej o 22,4% niż miesiąc wcześniej. Z tytułu podjęcia pracy (główniej przyczyny wyrejestrowania) z rejestru bezrobotnych wyłączono 5,0 tys. osób (przed rokiem również 5,0 tys.). Udział tej kategorii osób w ogólnej liczbie wyrejestrowanych zwiększył się w ujęciu rocznym o 3,2 p.proc. (do 58,7%). Zwiększył się również odsetek osób, które utraciły status bezrobotnego z powodu rozpoczęcia szkolenia lub stażu u pracodawców (o 0,6 p.proc. do 8,2%), a także w wyniku nabycia prawa do świadczenia przedemerytalnego (o 0,1 p.proc. do 0,7%). Zmniejszył się natomiast odsetek osób wyłączonych z ewidencji bezrobotnych w związku z niepotwierdzeniem gotowości do podjęcia pracy (o 1,7 p.proc. do 16,6%), dobrowolną rezygnacją ze statusu bezrobotnego (o 0,6 p.proc. do 6,6%) oraz odmową bez uzasadnionej przyczyny przyjęcia propozycji odpowiedniej pracy lub innej formy pomocy (o 0,4 p.proc. do 1,1%).

Większość bezrobotnych pozostających w ewidencji urzędów pracy to osoby, które wcześniej pracowały zawodowo – w końcu września br. zbiorowość ta liczyła 47,4 tys., tj. 90,7% ogółu zarejestrowanych (przed rokiem 48,2 tys., tj. 90,0% ogółu).

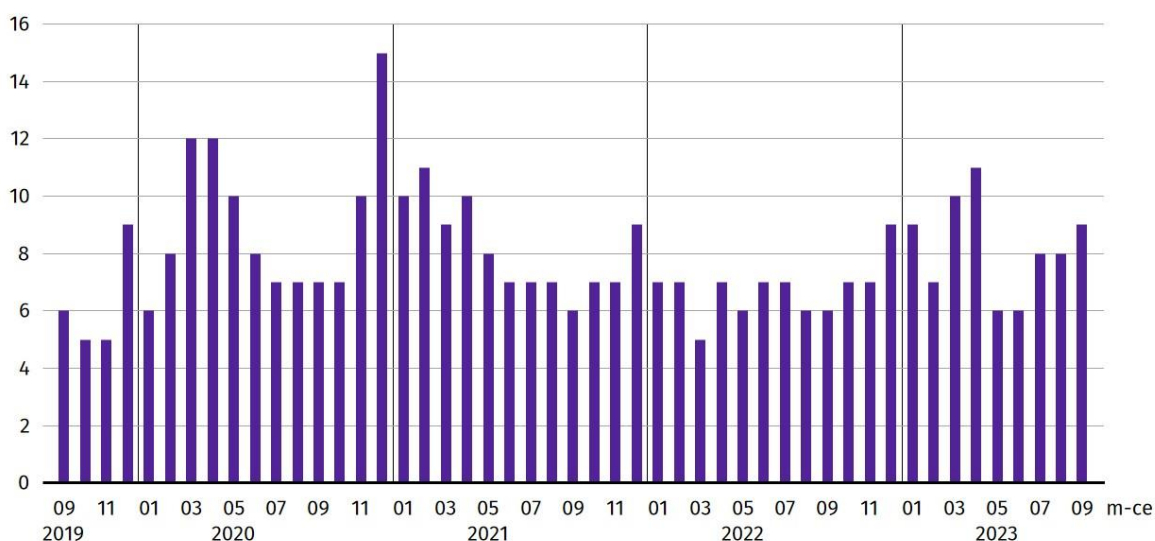
Bez prawa do zasiłku pozostawało 44,4 tys. bezrobotnych, a ich udział w liczbie bezrobotnych ogółem zmniejszył się w porównaniu z wrześniem 2022 r. – o 0,6 p.proc. (do 84,9%).

W końcu września br. spośród poszczególnych kategorii osób bezrobotnych znajdujących się w szczególnej sytuacji na rynku pracy najwięcej było osób długotrwale bezrobotnych<sup>1</sup>, które stanowiły 47,7% ogółu zarejestrowanych bezrobotnych (było to jednak mniej o 2,6 p.proc. niż rok wcześniej). Znaczną (i mniejszą o 0,2 p.proc. niż przed rokiem) grupę bezrobotnych stanowiły osoby powyżej 50. roku życia. W porównaniu z sytuacją sprzed roku odnotowano wzrost odsetka bezrobotnych z niepełnosprawnościami (o 0,4 p.proc.), osób bezrobotnych do 30. roku życia (o 0,2 p.proc.) oraz korzystających ze świadczeń pomocy społecznej (o 0,1 p.proc.). Zmniejszył się natomiast odsetek osób bezrobotnych posiadających co najmniej jedno dziecko w wieku do 6. roku życia (o 1,5 p.proc.).

**Tablica 3. Wybrane kategorie bezrobotnych będących w szczególnej sytuacji na rynku pracy**

Bezrobotni	2022		2023	
	09	08	08	09
	w % ogółem			
Do 30. roku życia	20,9	20,2	21,1	21,1
w tym do 25. roku życia	10,5	9,8	10,7	10,7
Długotrwale <sup>2</sup>	50,3	47,6	47,7	47,7
Powyżej 50. roku życia	28,9	29,0	28,7	28,7
Korzystający ze świadczeń pomocy społecznej	2,3	2,4	2,4	2,4
Posiadający co najmniej jedno dziecko w wieku do 6. roku życia	17,5	16,3	16,0	16,0
Osoby z niepełnosprawnościami	8,9	9,3	9,3	9,3

**Wykres 3. Bezrobotni zarejestrowani na 1 ofertę pracy (stan w końcu miesiąca)**



<sup>1</sup> Długotrwale bezrobotni to osoby pozostające w rejestrze powiatowego urzędu pracy łącznie przez okres ponad 12 m-cy w okresie ostatnich 2 lat, z wyłączeniem okresów odbywania stażu i przygotowania zawodowego dorosłych w miejscu pracy.

We wrześniu br. do powiatowych urzędów pracy zgłoszono 6601 **ofert zatrudnienia**<sup>2</sup>, tj. o 2,3 tys. ofert mniej niż przed rokiem oraz o 0,9 tys. mniej niż przed miesiącem. W końcu września br. 6008 miejsc pracy pozostawało nierozzdysponowanych, co oznacza, że na 1 ofertę pracy przypadało 9 bezrobotnych (przed rokiem – 6 bezrobotnych, a przed miesiącem – 8).

W końcu września br. w województwie zgłoszono zwolnienia grupowe z 11 zakładów (wszystkie z sektora prywatnego) i objęły one 1007 pracowników. Rok wcześniej dotyczyło to 8 zakładów (wszystkie z sektora prywatnego) i 226 pracowników, a miesiąc wcześniej – 10 zakładów (wszystkie z sektora prywatnego) i 437 osób.

## Wynagrodzenia

**We wrześniu 2023 r. przeciętne miesięczne wynagrodzenie brutto w sektorze przedsiębiorstw wzrosło w skali roku, natomiast zmniejszyło się w skali miesiąca.**

**Przeciętne miesięczne wynagrodzenie brutto w sektorze przedsiębiorstw** w województwie we wrześniu br. wyniosło 7748,33 zł i, podobnie jak we wrześniu 2022 r., było wyższe o 13,8% w relacji do września poprzedniego roku.

W kraju przeciętne wynagrodzenie we wrześniu br. wyniosło 7379,88 zł i wzrosło w ciągu roku o 10,3%.

**Tablica 4. Przeciętne miesięczne wynagrodzenia brutto w sektorze przedsiębiorstw**

WYSZCZEGÓLNIENIE	09 2023		01–09 2023	
	w zł	09 2022 = 100	w zł	01–09 2022 = 100
<b>OGÓŁEM</b>	<b>7748,33</b>	<b>113,8</b>	<b>7733,58</b>	<b>113,2</b>
w tym:				
Przemysł	8044,69	113,2	8223,18	113,0
w tym:				
przetwórstwo przemysłowe	7625,89	111,9	7575,33	112,4
dostawa wody; gospodarowanie ściekami i odpadami; rekultywacja <sup>Δ</sup>	6509,02	111,3	6388,87	109,8
Budownictwo	7508,54	108,4	7291,81	107,5
Handel; naprawa pojazdów samochodowych <sup>Δ</sup>	6727,36	107,9	6753,75	110,5
Transport i gospodarka magazynowa	7054,22	116,3	6725,75	115,3
Zakwaterowanie i gastronomia <sup>Δ</sup>	5694,36	115,4	5579,41	115,2
Informacja i komunikacja	13168,94	117,8	12763,71	116,4
Obsługa rynku nieruchomości <sup>Δ</sup>	6838,49	110,8	6785,75	113,9
Działalność profesjonalna, naukowa i techniczna <sup>a</sup>	9632,48	111,7	9570,55	110,6
Administrowanie i działalność wspierająca <sup>Δ</sup>	6141,65	127,2	5657,33	116,1
Działalność związana z kulturą, rozrywką i rekreacją	6192,25	115,3	6044,83	114,8
Pozostała działalność usługowa	6731,95	123,7	6591,18	122,3

a Nie obejmuje działów Badania naukowe i prace rozwojowe oraz Działalność weterynaryjna.

W porównaniu do września 2022 r. wzrost przeciętnych wynagrodzeń odnotowano we wszystkich sekcjach sektora przedsiębiorstw, w tym w tym najwyższy w administrowaniu i działalności wspierającej (o 27,2%), a najniższy w handlu; naprawie pojazdów samochodowych (o 7,9%).

**Wykres 4. Odchylenia względne przeciętnych miesięcznych wynagrodzeń brutto od średniego wynagrodzenia w sektorze przedsiębiorstw w województwie według wybranych sekcji we wrześniu 2023 r.**



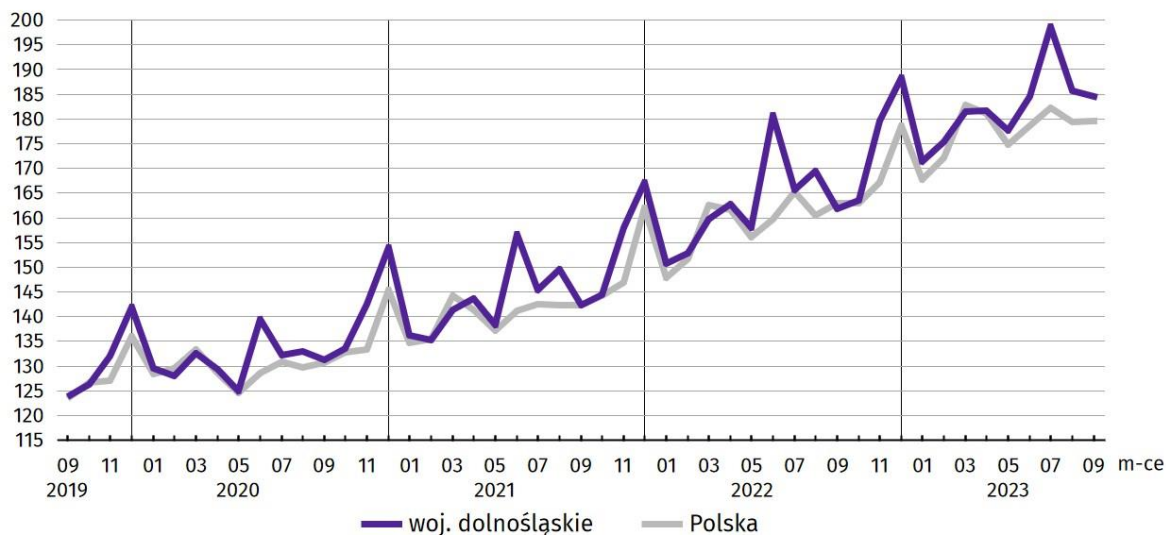
a Nie obejmuje działów Badania naukowe i prace rozwojowe oraz Działalność weterynaryjna.

<sup>2</sup> Dotyczy wolnych miejsc pracy i miejsc aktywizacji zawodowej.

W odniesieniu do przeciętnego wynagrodzenia w sektorze przedsiębiorstw w województwie we wrześniu br. najwyższe wynagrodzenie otrzymali pracujący w informacji i komunikacji (wyższe o 70,0%), a także w działalności profesjonalnej, naukowej i technicznej (o 24,3%). W pozostałych sekcjach poziom płac był niższy od przeciętnej. Stosunkowo najniższe przeciętne wynagrodzenie brutto wystąpiło w: zakwaterowaniu i gastronomii (o 26,5% niższe od przeciętnego wynagrodzenia w sektorze przedsiębiorstw), administrowaniu i działalności wspierającej (niższe o 20,7%) oraz w działalności związanej z kulturą, rozrywką i rekreacją (niższe o 20,1%).

W relacji do sierpnia br. przeciętne miesięczne wynagrodzenie brutto ukształtowało się na poziomie niższym o 0,6%.

**Wykres 5. Dynamika przeciętnego miesięcznego wynagrodzenia brutto w sektorze przedsiębiorstw (przeciętna miesięczna 2015 = 100)**



W okresie styczeń-wrzesień br. przeciętne miesięczne wynagrodzenie brutto w sektorze przedsiębiorstw ukształtowało się na poziomie 7733,58 zł, tj. o 13,2% wyższym niż w analogicznym okresie ub. roku (wobec wzrostu o 13,1% przed rokiem).

## Rolnictwo

**Na rynku rolnym we wrześniu br. przeciętne ceny skupu pszenicy i żyta były wyższe w ujęciu miesięcznym, natomiast niższe w ujęciu rocznym. Za żywiec wołowy płacono więcej niż przed miesiącem i mniej niż przed rokiem. Ceny żywca wieprzowego i drobiowego były w skupie niższe niż przed rokiem oraz przed miesiącem. W skupie mleka zaobserwowano spadek ceny w porównaniu do września ub. roku oraz wzrost w stosunku do sierpnia br.**

We wrześniu br. średnia temperatura powietrza<sup>3</sup> na obszarze województwa dolnośląskiego wyniosła 17,2°C (o 3,6°C więcej niż średnio w wieloleciu 1991–2020). Przeciętna suma opadów atmosferycznych osiągnęła wartość 22,4 mm i była niższa od średniej sumy w ww. wieloleciu liczącej ok. 54 mm. Liczba dni z opadami wyniosła od 5 w Legnicy i Wrocławiu, przez 7 w Kłodzku do 9 w Jeleniej Górze, a ustonecznienie – od 247,4 h w Kłodzku do 278,8 h w Legnicy.

**Tablica 5. Skup zbóż<sup>a</sup>**

Wyszczególnienie	07–09 2023		09 2023		
	w tys. t	analogiczny okres poprzedniego roku = 100	w tys. t	09 2022 = 100	08 2023 = 100
Ziarno zbóż podstawowych <sup>b</sup>	607,5	146,2	120,2	144,8	37,2
w tym:					
pszenica	360,0	150,0	89,2	135,1	40,7
żyto	8,2	154,9	1,7	161,1	31,1

a Bez skupu realizowanego przez osoby fizyczne. b Obejmuje: pszenicę, żyto, jęczmień, owies, pszenżyto; łącznie z mieszankami zbożowymi, bez ziarna siewnego.

We wrześniu br. łącznie **skupiono** 120,2 tys. ton **zbóż podstawowych**, tj. znacznie mniej niż przed miesiącem (o 62,8%), oraz więcej niż przed rokiem (o 44,8%). W skali roku skup pszenicy i żyta zwiększył się odpowiednio o 35,1% i 61,1%. Z kolei w porównaniu do sierpnia br. spadek skupu obu gatunków zbóż wyniósł 59,3% w przypadku pszenicy i 68,9% dla żyta.

<sup>3</sup> Przeciętne wartości temperatur i opadów obliczono jako średnie arytmetyczne przeciętnych miesięcznych wartości z czterech stacji hydrologiczno-meteorologicznych Instytutu Meteorologii i Gospodarki Wodnej, zlokalizowanych w Jeleniej Górze, Kłodzku, Legnicy i Wrocławiu.



**Tablica 6. Skup podstawowych produktów zwierzęcych<sup>a</sup>**

Wyszczególnienie	01-09 2023		09 2023		
	w tys. t	01-09 2022 = 100	w tys. t	09 2022 = 100	08 2023 = 100
Żywiec rzeźny <sup>b</sup>	44,3	84,6	5,4	92,0	151,1
w tym:					
bydło (bez cieląt)	4,8	101,9	0,4	206,2	213,5
trzoda chlewna	3,6	46,3	0,1	26,4	48,1
drób	35,8	90,2	4,8	93,7	156,3
Mleko <sup>c</sup>	132,6	100,9	13,8	100,0	94,3

a W okresie lipiec-wrzesień bez skupu realizowanego przez osoby fizyczne. b Obejmuje bydło, cielęta, trzodę chlewną, owce, konie i drób; w wadze żywej. c W milionach litrów.

We wrześniu br. **skup żywca rzeźnego** ogółem wyniósł 5,4 tys. ton, tj. więcej o 51,1% niż miesiąc wcześniej, natomiast o 8,0% mniej niż przed rokiem. W skali miesiąca zmniejszył się skup trzody chlewniej (o 51,9%), natomiast zwiększył skup drobiu i bydła (odpowiednio o 56,3% i 113,5%). W skali roku zwiększył się jedynie skup bydła (o 106,2%), a zmalał skup trzody chlewniej i drobiu (odpowiednio o 73,6% i 6,3%).

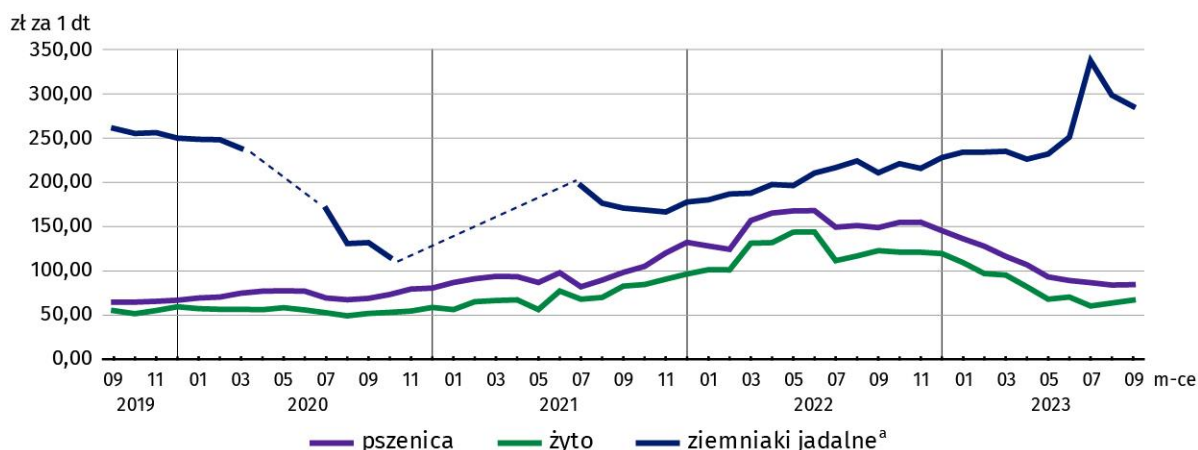
We wrześniu br. skupiono 13,8 mln l **mleka**, tj. tyle samo co we wrześniu ub. roku i mniej o 5,7% niż w sierpniu br.

**Tablica 7. Przeciętne ceny w skupie podstawowych produktów rolnych**

Wyszczególnienie	01-09 2023		09 2023		
	w zł	01-09 2022 = 100	w zł	09 2022 = 100	08 2023 = 100
Ziarno zbóż <sup>a</sup> za 1 dt:					
pszenica	97,67	63,5	84,52	56,7	100,6
żyto	68,19	56,1	66,92	54,5	105,2
Żywiec rzeźny za 1 kg wagi żywej:					
bydło (bez cieląt)	9,27	100,0	9,80	91,8	101,6
trzoda chlewna	9,65	127,1	8,35	86,9	99,5
drób	6,12	95,2	5,92	75,7	97,2
Mleko za 1 hl	214,78	99,4	185,64	73,5	100,5

a Bez ziarna siewnego.

We wrześniu br. **przeciętna cena skupu** żyta była wyższa w ujęciu miesięcznym (o 5,2%) i niższa w ujęciu rocznym (o 45,5%). Cena pszenicy w skupie wzrosła o 0,6% w stosunku do sierpnia br. oraz zmalała o 43,3% w porównaniu do września ub. roku.

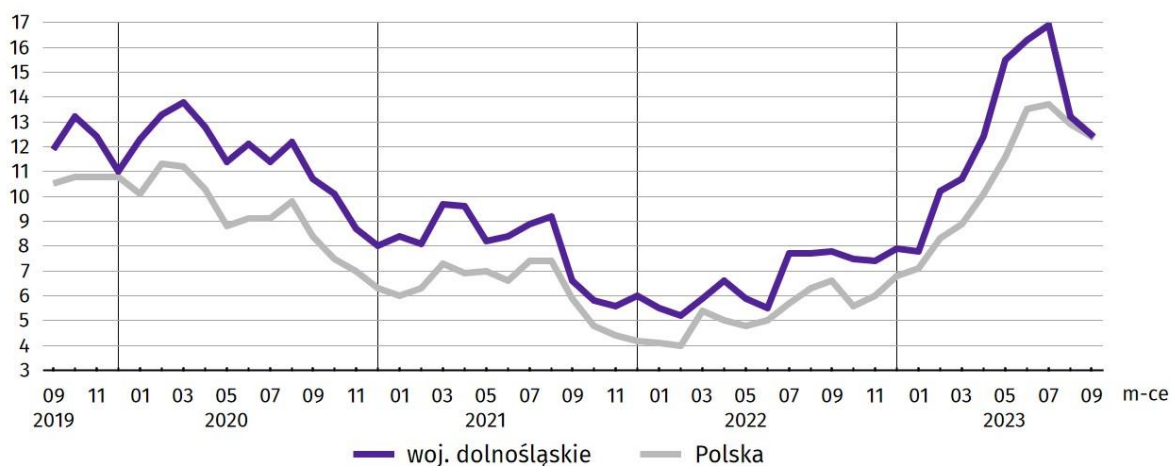
**Wykres 6. Przeciętne ceny skupu zbóż i targowiskowe ceny ziemniaków**

a W lipcu i sierpniu 2019 oraz w lipcu 2020, 2021 i 2023 r. – wczesne; w kwietniu, maju, czerwcu, listopadzie, grudniu 2020 r., oraz od stycznia do czerwca 2021 r. brak notowań cen na targowiskach.

W relacji do września ub. roku spadła w skupie przeciętna cena wszystkich gatunków żywca rzeźnego (najmniej bydła – o 8,2%, a najwięcej drobiu – o 24,3%). W odniesieniu do sierpnia br. zmniejszyła się przeciętna cena żywca wieprzowego i drobiowego (odpowiednio o 0,5% i 2,8%), podczas gdy zwiększyła się cena skupu bydła (o 1,6%).

Cena 1 kg żywca wieprzowego (w wadze żywej) we wrześniu br. równoważyła wartość 12,5 kg żyta (według cen w skupie), wobec 13,2 przed miesiącem i 7,8 we wrześniu 2022 r.

**Wykres 7. Relacja przeciętnych cen skupu 1 kg żywca wieprzowego do cen 1 kg żyta w skupie**



Średnia cena skupu mleka we wrześniu br. ukształtowała się na poziomie 185,64 zł za 1 hl, tj. niższym niż we wrześniu ub. roku (o 26,5%) i wyższym niż w sierpniu br. (o 0,5%).

**Wykres 8. Przeciętne ceny skupu żywca i mleka**



## Przemysł i budownictwo

**Produkcja sprzedana przemysłu we wrześniu 2023 r. osiągnęła wartość (w cenach bieżących) 20396,3 mln zł i była (w cenach stałych) o 8,7% niższa niż przed rokiem (wówczas notowano wzrost o 26,2%). Równocześnie w skali roku zanotowano wzrost (w cenach bieżących) produkcji budowlano-montażowej o 10,0% (podczas gdy przed rokiem wystąpił wzrost o 17,0%).**

Produkcja sprzedana w przetwórstwie przemysłowym, stanowiąca 83,7% produkcji przemysłowej ogółem, w porównaniu z wrześniem ub. roku zmniejszyła się (w cenach stałych) o 10,0% (wobec wzrostu o 29,2% we wrześniu 2022 r.). W sekcji dostawa wody; gospodarowanie ściekami i odpadami; rekultywacja odnotowano wzrost o 8,2% (wobec spadku o 4,8% we wrześniu 2022 r.).

Wyższy niż we wrześniu ub. roku poziom produkcji sprzedanej wystąpił w 9 (spośród 30 występujących w województwie) działach przemysłu, w tym m.in. w produkcji: chemikaliów i wyrobów chemicznych (o 44,8%), artykułów spożywczych (o 13,2%) oraz komputerów, wyrobów elektronicznych i optycznych (o 5,2%).

**Tablica 8. Dynamika (w cenach stałych) i struktura (w cenach bieżących) produkcji sprzedanej przemysłu**

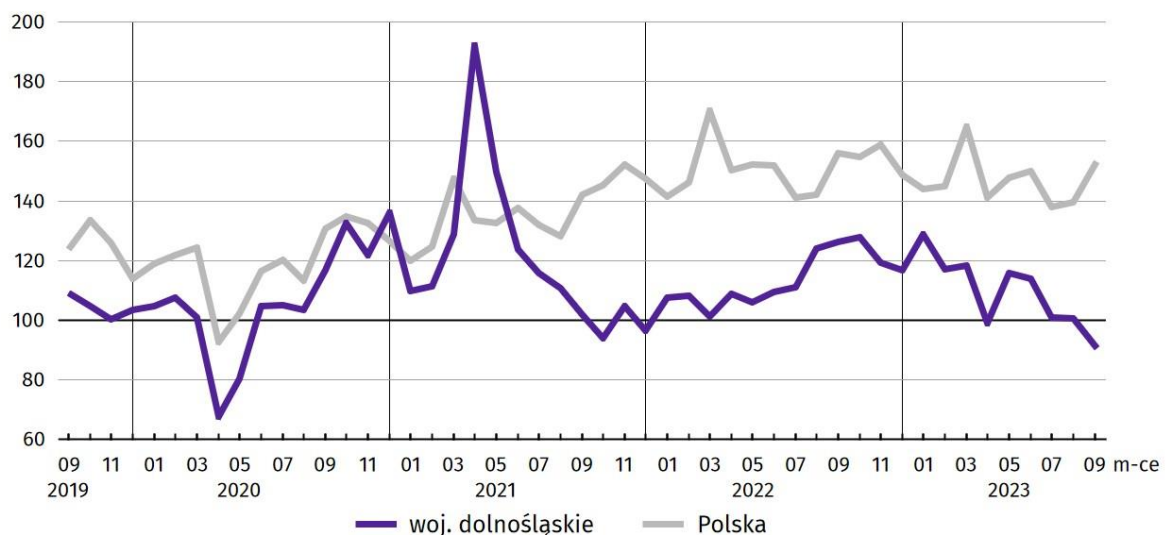
Wyszczególnienie	09 2023	01-09 2023	
		analogiczny okres roku poprzedniego = 100	w odsetkach
<b>OGÓŁEM</b>	<b>91,3</b>	<b>109,5</b>	<b>100,0</b>
w tym:			
Przetwórstwo przemysłowe	90,0	110,4	83,7
w tym produkcja:			
artykułów spożywczych	113,2	105,7	5,4
papierni i wyrobów z papieru	70,1	77,2	2,3
chemikaliów i wyrobów chemicznych	144,8	114,7	4,5
wyrobów z gumy i tworzyw sztucznych	93,8	93,4	6,9
wyrobów z metali <sup>Δ</sup>	95,7	98,9	6,8
komputerów, wyrobów elektronicznych i optycznych	105,2	103,0	1,8
maszyn i urządzeń <sup>Δ</sup>	101,4	112,3	4,3
pojazdów samochodowych, przyczep i naczep <sup>Δ</sup>	87,5	113,8	20,4
Dostawa wody; gospodarowanie ściekami i odpadami; rekultywacja <sup>Δ</sup>	108,2	101,5	2,1

W porównaniu z sierpniem br. produkcja sprzedana przemysłu zwiększyła się (w cenach stałych) o 10,9%, a w przetwórstwie przemysłowym o 11,5%.

Na 1 zatrudnionego produkcja sprzedana przemysłu we wrześniu br. wyniosła (w cenach bieżących) 88,6 tys. zł i była (w cenach stałych) o 8,7% niższa niż przed rokiem, przy tym samym przeciętnym zatrudnieniu i wzroście przeciętnego miesięcznego wynagrodzenia brutto o 13,2%.

W okresie styczeń-wrzesień br. produkcja sprzedana przemysłu wyniosła (w cenach bieżących) 191622,9 mln zł i była (w cenach stałych) wyższa w porównaniu z analogicznym okresem ub. roku – o 9,5%. W przetwórstwie przemysłowym produkcja zwiększyła się o 10,4%, a w sekcji dostawa wody; gospodarowanie ściekami i odpadami; rekultywacja – o 1,5%.

**Wykres 9. Dynamika produkcji sprzedanej przemysłu (przeciętna miesięczna 2015 = 100; ceny stałe)**



**Produkcja sprzedana budownictwa** (w cenach bieżących) we wrześniu br. wyniosła 1759,0 mln zł i była o 5,4% wyższa niż we wrześniu ub. roku (kiedy odnotowano wzrost o 9,2%).

W porównaniu z sierpniem br. produkcja sprzedana budownictwa zmniejszyła się o 21,0%.

Wydajność pracy w budownictwie, mierzona wartością produkcji sprzedanej budownictwa w przeliczeniu na 1 zatrudnionego, we wrześniu br. ukształtowała się na poziomie 61,9 tys. zł (w cenach bieżących) i była o 7,7% wyższa niż przed rokiem, przy mniejszym o 2,1% przeciętnym zatrudnieniu i wyższym o 8,4% przeciętnym miesięcznym wynagrodzeniu brutto.

W okresie styczeń-wrzesień br. produkcja sprzedana budownictwa osiągnęła wartość 17912,3 mln zł, tj. o 15,9% wyższą w porównaniu z analogicznym okresem ub. roku (w ciągu dziewięciu miesięcy 2022 r. notowano wzrost o 32,9%).

**Produkcja budowlano-montażowa** (w cenach bieżących) we wrześniu br. ukształtowała się na poziomie 995,6 mln zł i stanowiła 56,6% ogółu produkcji sprzedanej budownictwa. W porównaniu do września ub. roku produkcja budowlano-montażowa zwiększyła się o 10,0%, a w odniesieniu do sierpnia br. zmniejszyła o 0,4%.

W strukturze produkcji budowlano-montażowej największy udział (45,9%) miały podmioty, których podstawowym rodzajem działalności jest budowa obiektów inżynierii lądowej i wodnej. W skali roku wartość produkcji zrealizowanej w tym dziale wzrosła o 8,2%. Podmioty, których podstawowym rodzajem działalności były roboty budowlane specjalistyczne zanotowały wzrost o 22,6%.

**Tablica 9. Dynamika i struktura produkcji budowlano-montażowej (w cenach bieżących)**

Działy budownictwa	09 2023	01-09 2023	
		analogiczny okres roku poprzedniego = 100	w odsetkach
<b>OGÓŁEM</b>	<b>110,0</b>	<b>117,7</b>	<b>100,0</b>
Budowa budynków <sup>Δ</sup>	84,5	86,1	11,5
Budowa obiektów inżynierii lądowej i wodnej <sup>Δ</sup>	108,2	111,5	42,8
Roboty budowlane specjalistyczne	122,6	137,5	45,7

W porównaniu do sierpnia br. produkcja budowlano-montażowa zmniejszyła się o 0,4%, a największy wzrost jej wartości odnotowano w podmiotach, których podstawowym rodzajem działalności jest budowa budynków (o 13,7%).

W okresie styczeń-wrzesień br. produkcja budowlano-montażowa ukształtowała się na poziomie 7562,7 mln zł i stanowiła 42,2% wartości ogółu produkcji sprzedanej budownictwa. W ciągu roku jej wartość zwiększyła się o 17,7%. W strukturze produkcji budowlano-montażowej największy udział miały podmioty, których podstawowym rodzajem działalności były roboty budowlane specjalistyczne (45,7%).

## Budownictwo mieszkaniowe

**We wrześniu 2023 r. w porównaniu z analogicznym miesiącem ub.r. zmniejszyła się liczba mieszkań oddanych do użytkowania oraz liczba mieszkań których budowę rozpoczęto, natomiast zwiększyła się liczba mieszkań na których budowę wydano pozwolenia lub dokonano zgłoszenia z projektem budowlanym.**

Według wstępnych danych<sup>4</sup> we wrześniu br. w województwie **przekazano do użytkowania** 1849 mieszkań, tj. o 24,6% mniej niż przed rokiem. W kraju oddano do użytkowania o 24,7% mniej mieszkań niż rok wcześniej.

We wrześniu br. inwestorzy indywidualni przekazali 363 mieszkania, a inwestorzy budujący na sprzedaż lub wynajem – 1160 mieszkań (przed rokiem w tych formach budownictwa oddano odpowiednio 482 i 1941 mieszkań). Ponadto oddano do użytkowania 301 mieszkań społecznych czynszowych i 25 komunalnych.

Mieszkania oddane do użytkowania w województwie dolnośląskim we wrześniu br. stanowiły 11,3% mieszkań oddanych do użytkowania w kraju.

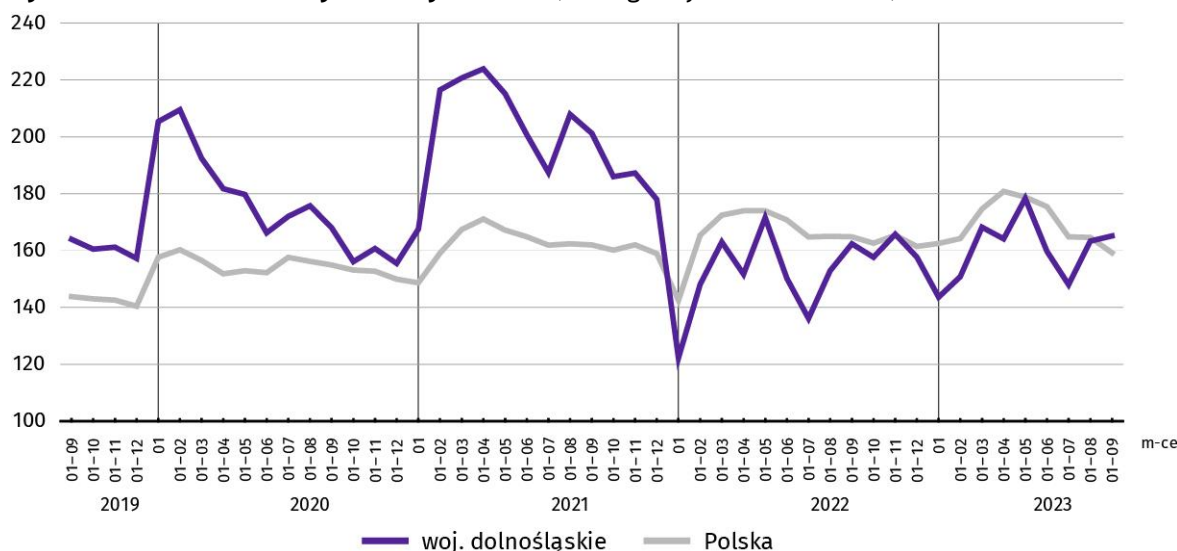
**Tablica 10. Liczba mieszkań oddanych do użytkowania w okresie styczeń-wrzesień br.**

Formy budownictwa	Mieszkania oddane do użytkowania			Przeciętna powierzchnia użytkowa 1 mieszkania w m <sup>2</sup>
	w liczbach bezwzględnych	w odsetkach	01-09 2022 = 100	
<b>OGÓŁEM</b>	<b>15260</b>	<b>100,0</b>	<b>101,7</b>	<b>85,5</b>
Indywidualne <sup>a</sup>	4476	29,3	96,1	140,7
Przeznaczone na sprzedaż lub wynajem <sup>a</sup>	10142	66,5	99,6	63,6
Spółdzielcze	95	0,6	452,4	50,1
Komunalne	154	1,0	550,0	39,2
Spółeczne czynszowe	392	2,6	329,4	49,5
Zakładowe	1	0,0	-	34,0

a Budowane przez deweloperów, łącznie z budownictwem osób fizycznych przeznaczonym na sprzedaż lub wynajem w celu osiągnięcia zysku.

W okresie styczeń-wrzesień br. oddano do użytkowania 15260 mieszkań, tj. o 254 więcej niż w analogicznym okresie ubiegłego roku. Spadek odnotowano w budownictwie indywidualnym oraz przeznaczonym na sprzedaż lub wynajem.

**Wykres 10. Dynamika mieszkań oddanych do użytkowania (analogiczny okres 2015 = 100)**



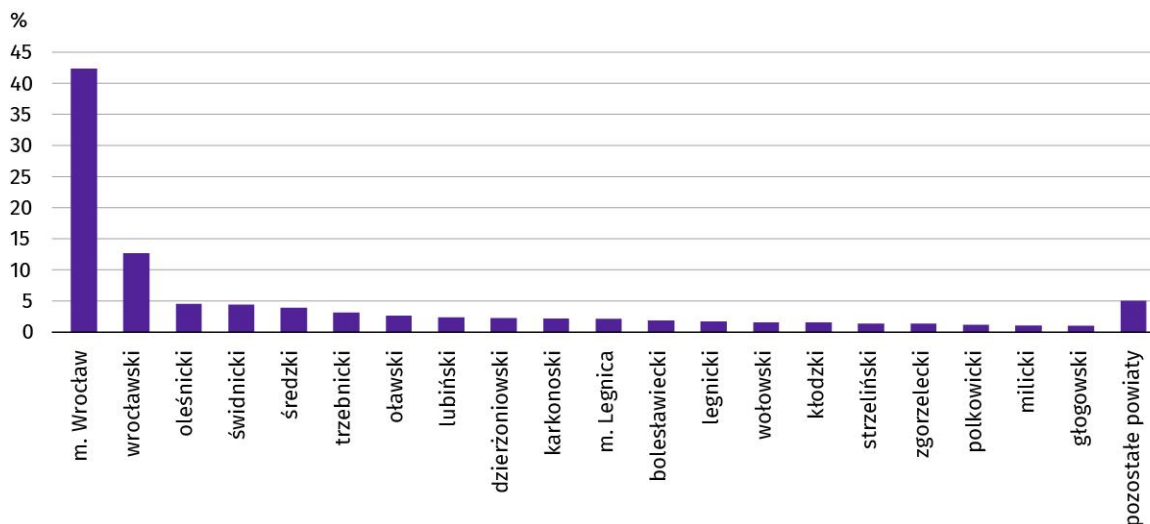
<sup>4</sup> Dane meldunkowe – mogą ulec zmianie po opracowaniu sprawozdań kwartalnych.

Przeciętna powierzchnia mieszkania oddanego do użytkowania w okresie dziewięciu miesięcy br. wyniosła 85,5 m<sup>2</sup> i była o 3,7 m<sup>2</sup> mniejsza niż w okresie styczeń–wrzesień 2022 r. Największe mieszkania wybudowali inwestorzy indywidualni. Wzrost przeciętnej powierzchni oddanego mieszkania odnotowano w budownictwie komunalnym.

Od początku roku najwięcej mieszkań przekazano do użytkowania na terenie Wrocławia 42,4% (6465 mieszkań) ogółu oddanych w województwie, a następnie w powiecie wrocławskim – 12,7% (1936 mieszkań). Najmniej mieszkań przekazano w powiecie lwóweckim, Wałbrzychu oraz w powiecie złotoryjskim – po 0,3% (odpowiednio 43, 47 i 49 mieszkań).

Mieszkania o największej przeciętnej powierzchni użytkowej powstały na terenie powiatów: złotoryjskiego (142,9 m<sup>2</sup>), wałbrzyskiego (140,4 m<sup>2</sup>) i górowskiego (138,7 m<sup>2</sup>). Najmniejsze mieszkania wybudowano natomiast we Wrocławiu (58,9 m<sup>2</sup>), Legnicy (64,0 m<sup>2</sup>) i w powiecie wołowskim (75,4 m<sup>2</sup>).

**Wykres 11. Struktura mieszkań oddanych do użytkowania według powiatów w okresie styczeń–wrzesień 2023 r.**



We wrześniu br. starostwa powiatowe wydały **pozwolenia na budowę lub dokonano zgłoszenia z projektem budowlanym** 2077 nowych mieszkań. Było to o 21,0% więcej niż w analogicznym miesiącu ub. roku. Najwięcej pozwoleń (73,0% ogólnej liczby) dotyczyło mieszkań przeznaczonych na sprzedaż lub wynajem.

W omawianym miesiącu **rozpoczęto budowę** 1370 mieszkań, czyli w relacji do poprzedniego roku mniej o 42,3%. Najwięcej mieszkań (tj. 62,3%) mają wybudować inwestorzy budujący na sprzedaż lub wynajem.

**Tablica 11. Liczba mieszkań, na których budowę wydano pozwolenia lub dokonano zgłoszenia z projektem budowlanym oraz których budowę rozpoczęto w okresie styczeń–wrzesień br.**

Formy budownictwa	Mieszkania, na których budowę wydano pozwolenia lub dokonano zgłoszenia z projektem budowlanym			Mieszkania, których budowę rozpoczęto		
	w liczbach bezwzględnych	w odsetkach	01–09 2022 = 100	w liczbach bezwzględnych	w odsetkach	01–09 2022 = 100
<b>OGÓŁEM</b>	<b>13664</b>	<b>100,0</b>	<b>60,3</b>	<b>14021</b>	<b>100,0</b>	<b>90,2</b>
Indywidualne	3781	27,7	67,7	3710	26,5	73,5
Przeznaczone na sprzedaż lub wynajem <sup>a</sup>	9811	71,8	58,8	9987	71,2	97,4
Komunalne	50	0,4	51,0	78	0,6	106,8
Spółeczne czynszowe	20	0,1	6,6	246	1,7	236,5
Zakładowe	2	0,0	–	–	–	–

a Budowane przez deweloperów, łącznie z budownictwem osób fizycznych przeznaczonym na sprzedaż lub wynajem w celu osiągnięcia zysku.

## Rynek wewnętrzny

**We wrześniu 2023 r. wartość sprzedaży detalicznej była wyższa w porównaniu z poprzednim rokiem. Sprzedaż hurtowa zrealizowana przez przedsiębiorstwa handlowe i niehandlowe była mniejsza niż we wrześniu 2022 r.**

**Sprzedaż detaliczna** zrealizowana przez przedsiębiorstwa handlowe i niehandlowe we wrześniu br. była wyższa (o 2,4%) niż we wrześniu 2022 r. (kiedy notowano wzrost o 24,6%). Największy wzrost sprzedaży detalicznej odnotowano w grupach: prasa, książki, pozostała sprzedaż w wyspecjalizowanych sklepach (o 117,8%), pozostałe (o 30,2%) oraz pojazdy samochodowe, motocykle, części (o 26,4%). Natomiast największy spadek odnotowano w grupach: paliwa stałe,



ciekłe i gazowe (o 55,0%), pozostała sprzedaż detaliczna w niewyspecjalizowanych sklepach (o 48,9%) i farmaceutyki, kosmetyki, sprzęt ortopedyczny (o 4,1%).

W porównaniu do sierpnia br. sprzedaż detaliczna zwiększyła się o 1,2%. Największy wzrost w skali miesiąca odnotowano w grupach: pozostałe (o 11,5%), pojazdy samochodowe, motocykle, części (o 10,9%) oraz farmaceutyki, kosmetyki, sprzęt ortopedyczny (o 8,1%). Spadek wystąpił natomiast m.in. w grupie tekstylia, odzież, obuwiu (o 10,6%) i meble, RTV, AGD (o 7,2%).

W okresie styczeń-wrzesień br. sprzedaż detaliczna była wyższa o 4,5% niż w analogicznym okresie poprzedniego roku (wobec wzrostu o 23,5% w okresie styczeń-wrzesień 2022 r.).

**Tablica 12. Dynamika i struktura (w cenach bieżących) sprzedaży detalicznej**

Wyszczególnienie	09 2023	01-09 2023	
	analogiczny okres roku poprzedniego = 100	w odsetkach	
<b>OGÓŁEM<sup>a</sup></b>	<b>102,4</b>	<b>104,5</b>	<b>100,0</b>
w tym:			
Pojazdy samochodowe, motocykle, części	126,4	116,7	11,4
Paliwa stałe, ciekłe i gazowe	45,0	38,5	3,0
Pozostała sprzedaż detaliczna w niewyspecjalizowanych sklepach	51,1	56,2	3,7
Farmaceutyki, kosmetyki, sprzęt ortopedyczny	95,9	96,7	4,3
Tekstylia, odzież, obuwiu	106,1	123,8	12,2
Meble, RTV, AGD	120,0	118,3	6,7
Prasa, książki, pozostała sprzedaż w wyspecjalizowanych sklepach	217,8	204,6	2,4
Pozostałe	130,2	133,4	10,8

a Grupowania przedsiębiorstw dokonano na podstawie Polskiej Klasyfikacji Działalności – PKD 2007, zaliczając przedsiębiorstwo do określonej kategorii według przeważającego rodzaju działalności, zgodnie z aktualnym w omawianym okresie stanem organizacyjnym. Odnotowane zmiany (wzrost/spadek) sprzedaży detalicznej w poszczególnych grupach rodzajów działalności przedsiębiorstw mogą zatem również wynikać ze zmiany przeważającego rodzaju działalności przedsiębiorstwa oraz zmian organizacyjnych. Nie ma to wpływu na dynamikę sprzedaży detalicznej ogółem.

**Sprzedaż hurtowa** (w cenach bieżących) w przedsiębiorstwach handlowych we wrześniu br. była niższa o 6,1% w relacji do września 2022 r., a w porównaniu do poprzedniego miesiąca wzrosła o 10,5%. W przedsiębiorstwach hurtowych odnotowano spadek sprzedaży hurtowej w skali roku o 11,6%, natomiast w skali miesiąca wzrost o 10,9%.

W okresie styczeń-wrzesień br., w porównaniu do analogicznego okresu ub. roku, sprzedaż hurtowa w przedsiębiorstwach handlowych zmniejszyła się o 10,0%, a w przedsiębiorstwach hurtowych o 11,6%.

## Podmioty gospodarki narodowej

**We wrześniu 2023 r. liczba podmiotów gospodarki narodowej wzrosła o 0,3% w stosunku do poprzedniego miesiąca. Zmniejszyła się liczba jednostek, które zostały wpisane do rejestru REGON (o 11,9%), natomiast wzrosła liczba podmiotów wykreślonych z ewidencji (o 2,7%). Ponadto w skali miesiąca odnotowano mniej podmiotów (o 0,5%), które miały zawieszoną działalność.**

Według stanu na koniec września br. w rejestrze REGON wpisanych było 438,3 tys. **podmiotów gospodarki narodowej**<sup>5</sup>, tj. o 3,5% więcej niż przed rokiem i o 0,3% więcej niż w końcu sierpnia br.

Liczba zarejestrowanych **osób fizycznych** prowadzących działalność gospodarczą wyniosła 291,6 tys. i w porównaniu z analogicznym okresem ub. roku wzrosła o 3,8%. Do rejestru REGON wpisanych było 82,4 tys. **spółek**, w tym 55,5 tys. spółek handlowych. Liczba tych podmiotów wzrosła w skali roku odpowiednio o 3,2% i 4,9%.

**Według przewidywanej liczby pracujących**, przeważały podmioty o liczbie pracujących poniżej 10 osób (97,3% ogółu podmiotów). Udział podmiotów o przewidywanej liczbie pracujących 10–49 wyniósł 2,1%, a podmioty powyżej 49 pracujących stanowiły 0,6% wszystkich podmiotów wpisanych do rejestru REGON. W skali roku wzrost liczby podmiotów wystąpił jedynie wśród jednostek najmniejszych – o przewidywanej liczbie pracujących 0–9 osób (o 3,6%).

W analizowanym okresie największy wzrost liczby podmiotów, zarówno w skali miesiąca, jak i w skali roku, odnotowano w sekcji informacja i komunikacja (odpowiednio o 14,0% i 0,7%).

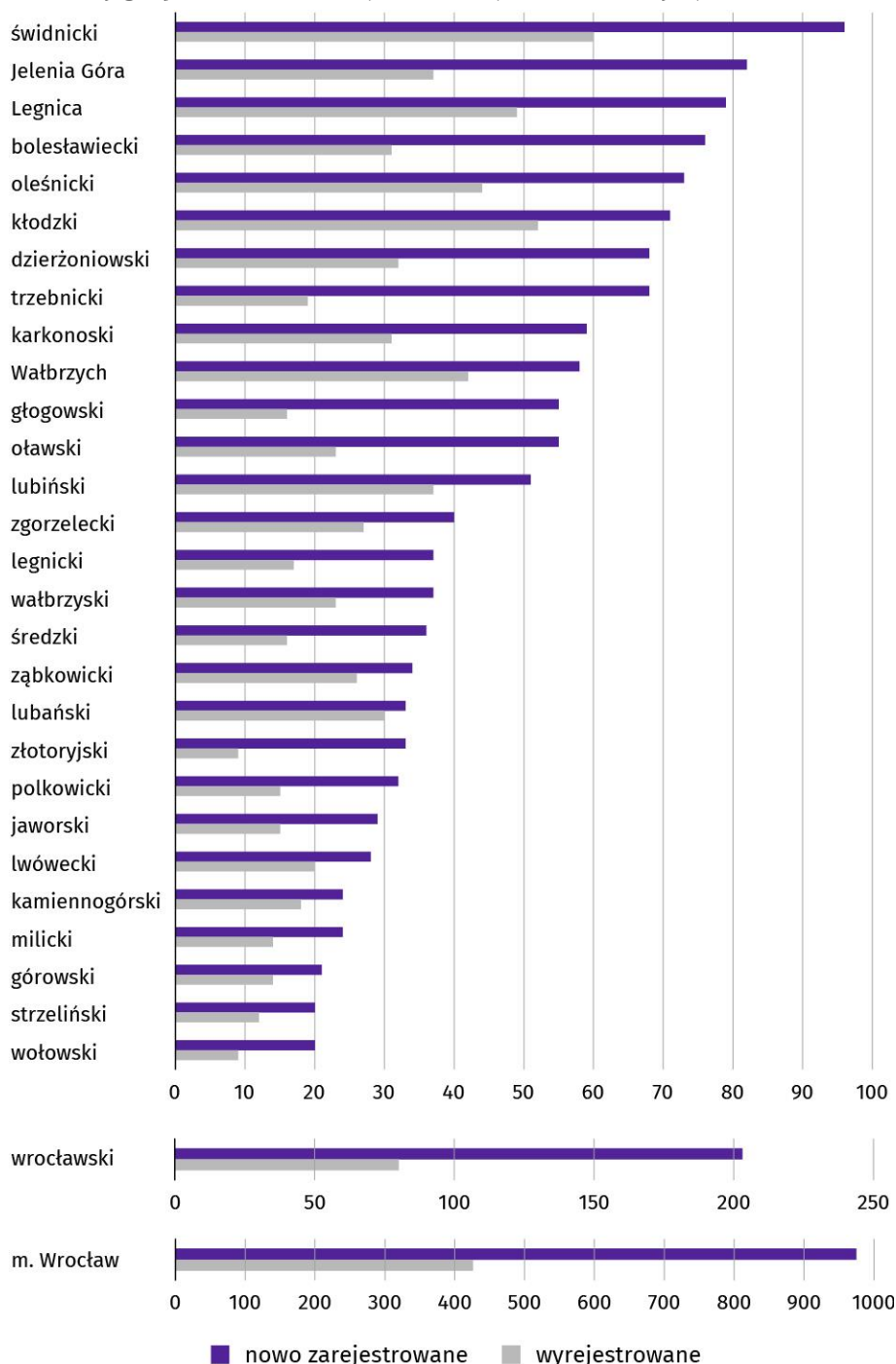
We wrześniu br. do rejestru REGON wpisano 2517 **nowych podmiotów**, tj. o 11,9% mniej niż w poprzednim miesiącu. Wśród nowo zarejestrowanych jednostek przeważały osoby fizyczne prowadzące działalność gospodarczą, których wpisano 1957 (o 14,0% mniej niż w sierpniu br.). Liczba nowo zarejestrowanych spółek handlowych (362) była mniejsza o 11,1%, w tym

<sup>5</sup> Dotyczy osób prawnych, jednostek organizacyjnych niemających osobowości prawnej oraz osób fizycznych prowadzących działalność gospodarczą (bez osób fizycznych prowadzących gospodarstwa indywidualne w rolnictwie).

spółek z ograniczoną odpowiedzialnością (347) – mniejsza o 10,8%. Natomiast w ciągu miesiąca o 8,3% zwiększyła się liczba wpisanych do ewidencji spółek cywilnych.

We wrześniu br. **wykreślono** z rejestru REGON 1244 podmioty (o 2,7% więcej niż przed miesiącem), w tym 1022 osoby fizyczne prowadzące działalność gospodarczą (odpowiednio o 3,9% mniej) i 145 spółek handlowych (więcej o 39,4%), w tym 115 spółek z ograniczoną odpowiedzialnością (więcej o 47,4%).

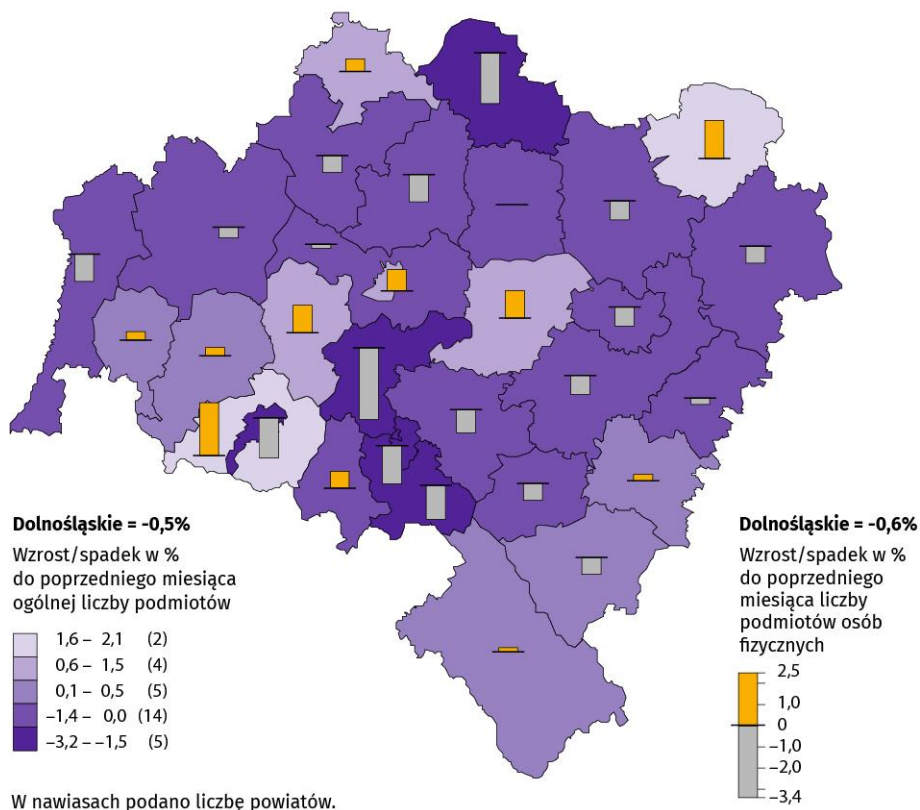
**Wykres 12. Podmioty gospodarki narodowej nowo zarejestrowane i wyrejestrowane we wrześniu 2023 r.**



Według stanu na koniec września br. w rejestrze REGON 60,5 tys. podmiotów miało **zawieszoną działalność** (o 0,5% więcej niż przed miesiącem). Zdecydowaną większość stanowiły osoby fizyczne prowadzące działalność gospodarczą (92,6%). W ciągu miesiąca wśród podmiotów z zawieszoną działalnością liczba spółek z ograniczoną odpowiedzialnością zwiększyła się o 0,4%.

Podmioty z zawieszoną działalnością na koniec września br. stanowiły 13,8% ogólnej liczby zarejestrowanych podmiotów w rejestrze REGON (w kraju również 13,8%). Wśród podmiotów z zawieszoną działalnością najwięcej jednostek należało do sekcji budownictwo – 13,9 tys., tj., 23,1%, a następnie handel; naprawa pojazdów samochodowych – 11,3 tys., tj. 18,7% oraz działalność profesjonalna, naukowa i techniczna – 6,9 tys., tj. 11,5%).

**Mapa 3. Podmioty gospodarki narodowej z zawieszoną działalnością**  
Stan w końcu września 2023 r.

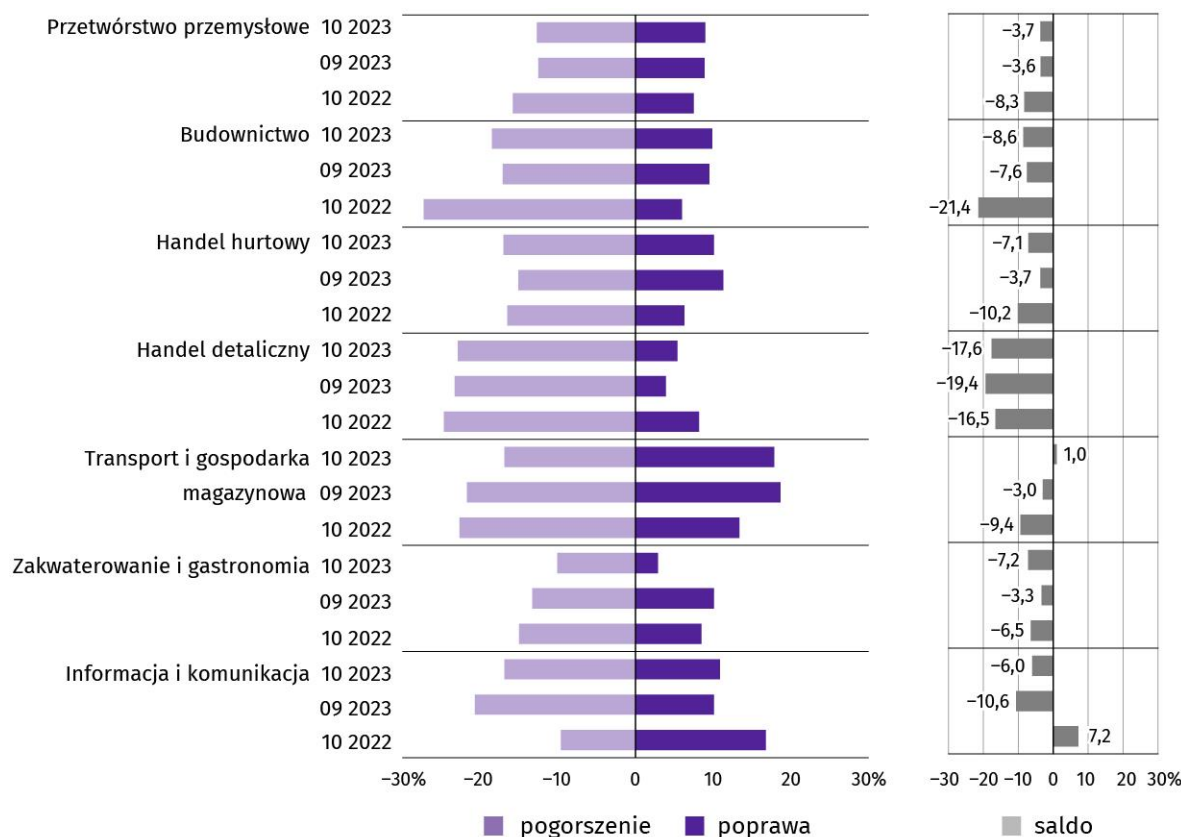


## Koniunktura gospodarcza

W październiku br. w większości badanych obszarów gospodarki przedsiębiorcy oceniają koniunkturę niekorzystnie. Najgorsze nastroje gospodarcze panują wśród jednostek zajmujących się handlem detalicznym. Największe pogorszenie ocen zaobserwowano w opiniach wyrażanych przez podmioty prowadzące działalność w zakwaterowaniu i gastronomii (spadek wartości wskaźnika ogólnego klimatu koniunktury w skali miesiąca o 3,9). Największą poprawę opinii zanotowano wśród przedsiębiorców z sekcji informacja i komunikacja – wzrost wartości tego wskaźnika o 4,6 w porównaniu z wrześniem br. W przetwórstwie przemysłowym oraz budownictwie wartość tego wskaźnika jest zbliżona do odpowiedniej z poprzedniego miesiąca. Jedynie podmioty zajmujące się transportem i gospodarką magazynową formułują pozytywne oceny koniunktury, po negatywnych we wrześniu br.

Wskaźnik ogólnego klimatu koniunktury gospodarczej jest wskaźnikiem złożonym. Obliczany jest jako średnia arytmetyczna sald odpowiedzi na pytania z ankiety miesięcznej dotyczące bieżącej i przewidywanej sytuacji gospodarczej przedsiębiorstwa. Przyjmuje wartości od -100 do +100, przy czym wartości poniżej zera są oceniane jako negatywne (wskazujące na gorszą koniunkturę), a powyżej zera – jako pozytywne (wskazujące na dobrą koniunkturę). Wskaźnik przyjmujący wartość równą zero oznacza sytuację, gdy koniunktura nie zmienia się.

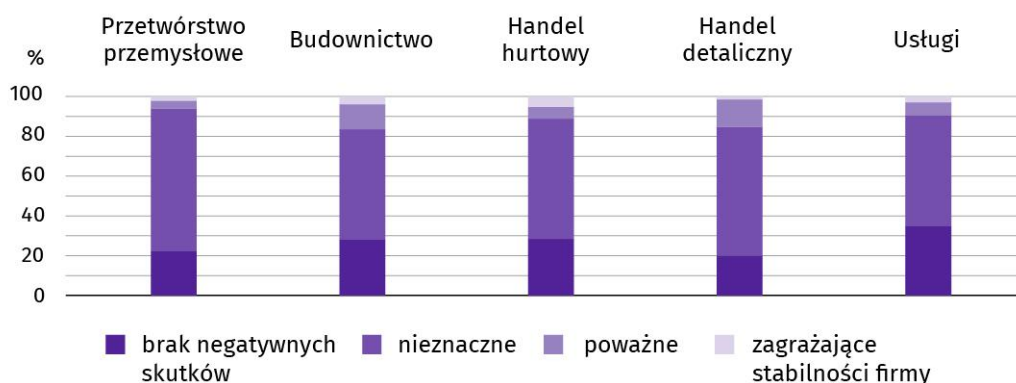
**Wykres 13. Wskaźniki ogólnego klimatu koniunktury według rodzaju działalności (sekcje i działy PKD 2007)**



#### Wyniki badania dot. wpływu wojny w Ukrainie na koniunkturę gospodarczą<sup>6</sup>

W październiku br. nadal zdecydowana większość firm działających w usługach, przetwórstwie przemysłowym, budownictwie oraz handlu hurtowym i detalicznym (84%-94%) spodziewa się, że **wpływ wojny w Ukrainie na ich aktywność będzie nieznaczny lub nieodczuwalny**. Obawy o poważne konsekwencje, a także o skutki zagrażające stabilności przedsiębiorstwa najczęściej pojawiają się wśród podmiotów zajmujących się budownictwem oraz handlem detalicznym (odpowiednio 17% i 15%).

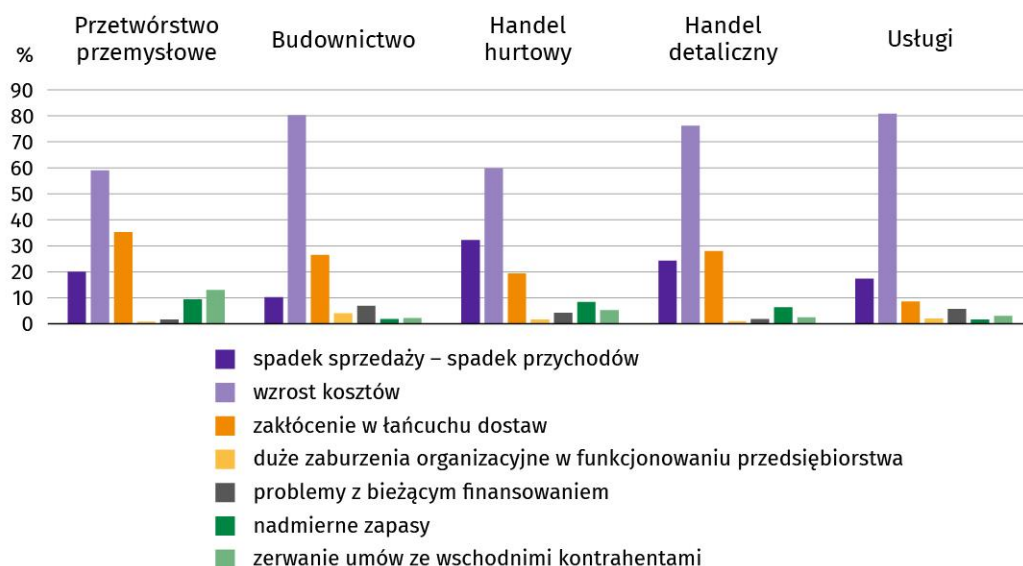
*Pyt. 1. Negatywne skutki wojny w Ukrainie i jej konsekwencje dla prowadzonej przez Państwa firmę działalności gospodarczej będą w bieżącym miesiącu:*



Jako **negatywne skutki wojny w Ukrainie** przedsiębiorstwa na ogół wskazują w październiku br. wzrost kosztów (wymieniany m.in. przez 81% firm w usługach i budownictwie), a także zakłócenia w łańcuchu dostaw (które wskazuje m.in. 35% firm przetwórstwa przemysłowego oraz 28% podmiotów handlu detalicznego). Spadek sprzedaży (przychodów) w największym stopniu dotyczył podmiotów zajmujących się handlem hurtowym (32%), a zerwanie umów z wschodnimi kontrahentami - przetwórstwem przemysłowym (13%).

<sup>6</sup> Badanie zostało przeprowadzone od 1 do 10 października br. na próbie jednostek przemysłowych, budowlanych, handlowych i usługowych. Pytania zostały podzielone na dwie sekcje – pytań dotyczących wpływu wojny w Ukrainie na koniunkturę gospodarczą oraz dotyczących procesów cenowych. Odpowiedzi na cały dodatkowy blok pytań są udzielane na zasadzie dobrowolności. We wszystkich pytaniach prezentowany jest procent (ważony) odpowiedzi respondentów na dany wariant. Dane zostały zagregowane zgodnie z metodologią agregacji (ważenia) stosowaną standardowo w badaniu koniunktury gospodarczej.

Pyt. 2. Z zaobserwowanych w ostatnim miesiącu negatywnych skutków wojny w Ukrainie najbardziej do Państwa firmy odnoszą się:



W październiku br. firmy **zatrudniające pracowników z Ukrainy** w różnym stopniu doświadczyły ich fluktuacji w związku z wojną (w poszczególnych działalnościach odpływ zauważyło od 11% do 45% pracodawców, natomiast napływ – od 13% do 44%). Zarówno odpływ, jak i napływ takich pracowników najczęściej zgłaszały podmioty zajmujące się przetwórstwem przemysłowym (fluktuacji doświadczyła blisko połowa z nich).

W budownictwie 4% firm zgłosiło poważny odpływ pracowników. Natomiast w handlu detalicznym 22% przedsiębiorców odczuło nieznaczny ich napływ. Więcej pracowników z Ukrainy napłynęło niż odeszło z pracy jedynie w handlu detalicznym i hurtowym.

Pyt. 3. Jeżeli w Państwa firmie są zatrudnieni pracownicy z Ukrainy, to czy w związku z wojną w Ukrainie zaobserwowali Państwo w ubiegłym miesiącu<sup>a</sup>:



a Dopuszczalne było równoczesne zaznaczenie po jednej odpowiedzi dla każdego z wariantów („odpływ” i „napływ”), w związku z tym suma wariantów może przekroczyć 100%. Odpowiedź „nie dotyczy” zaznaczana była w przypadku, gdy firma nie zatrudnia pracowników z Ukrainy lub nie zaobserwowała w ubiegłym miesiącu ich „odpływu” czy „napływu”.

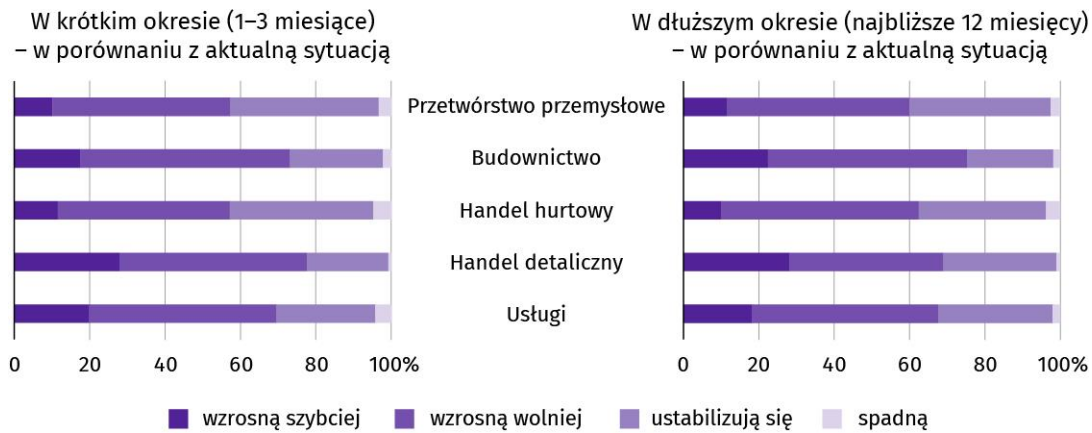
### Wyniki badania dot. procesów cenowych

Przedsiębiorcy w prezentowanych działalnościach na ogół przewidują, że w najbliższych 3 miesiącach **wzrost cen** usług, materiałów i surowców będzie wolniejszy niż obecnie; jednak w firmach zajmujących się handlem detalicznym znaczny odsetek firm (30%) spodziewa się jego szybszego wzrostu.

W długim okresie (najbliższe 12 miesięcy) w większości sekcji przedsiębiorcy również oczekują spowolnienia wzrostu cen. Na taką sytuację wskazało m.in. 53% podmiotów w budownictwie i 52% handlu hurtowego. W przetwórstwie przemysłowym odnotowano największy odsetek firm, w których przewiduje się stabilizację cen – 37%.

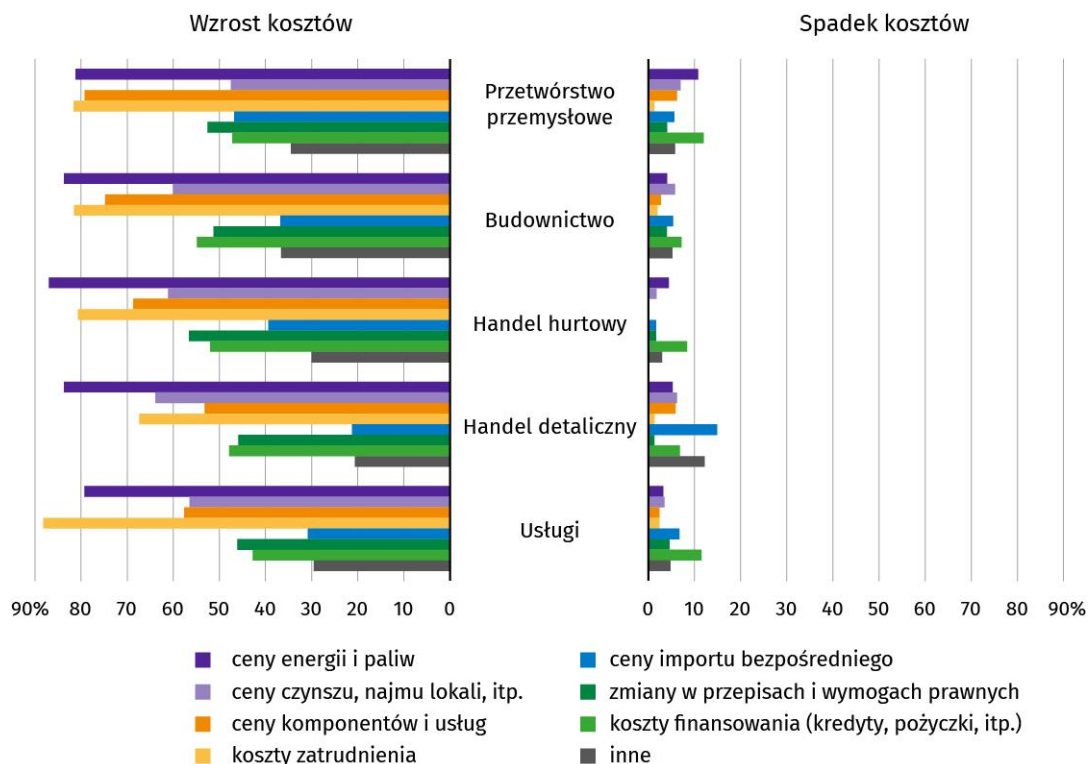


Pyt. 4. Jak Państwa zdaniem kształtować się będą ceny usług/materiałów/surowców wykorzystywanych przez Państwa firmę w ramach prowadzonej działalności gospodarczej?



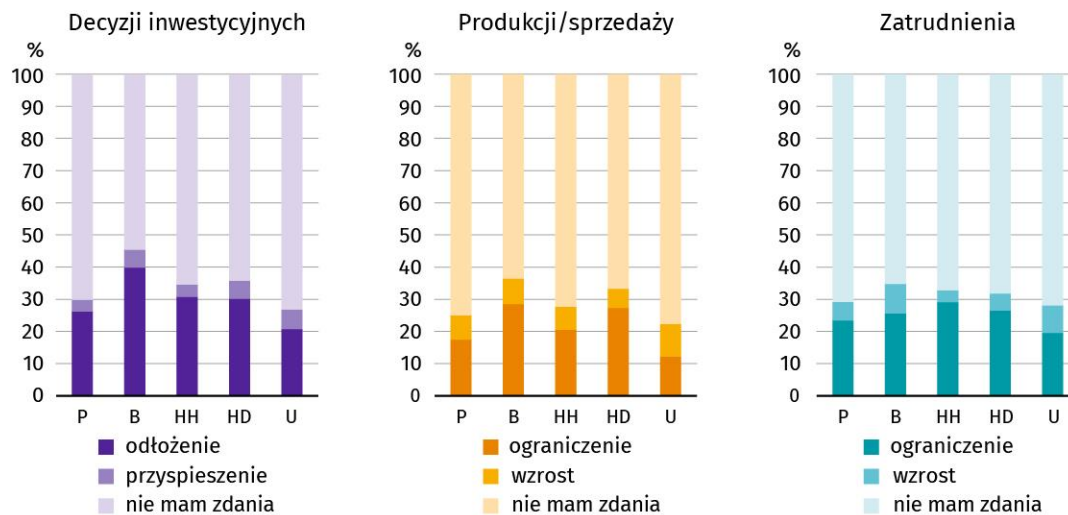
Przedstawiciele wszystkich badanych rodzajów działalności najczęściej byli zdania, że na **koszty funkcjonowania firmy** w okresie najbliższego kwartału w największym stopniu wpłynie wzrost cen energii i paliw - w każdej sekcji odpowiedziało tak ok. 80% ankietowanych. Najwyższy odsetek przedsiębiorców wskazujących ten czynnik wystąpił w handlu hurtowym (87%). Badani, jako czynniki wpływające na koszty funkcjonowania, często wskazywali także m.in. wzrost kosztów zatrudnienia (67–88%) oraz wzrost cen komponentów i usług (53%–79%).

Pyt. 5. Które z poniższych czynników w największym stopniu wpłyną na koszty funkcjonowania Państwa firmy w okresie najbliższego kwartału?



W wyniku zachodzących **zmian w warunkach finansowania przedsiębiorstw** (m.in. dostępności i kosztów kredytów bankowych) ponad 30% badanych firm działających w handlu hurtowym i detalicznym oraz budownictwie, podejmując decyzje inwestycyjne, wskazuje na ich odłożenie w czasie, od 12% do 29% podmiotów przewiduje ograniczenie produkcji (sprzedaży), a od 20% do 29% rozważa możliwość ograniczenia zatrudnienia. W związku z obserwowanymi i przewidywanymi zmianami w warunkach finansowania wzrostu sprzedaży oczekuje 10% firm usługowych, a wzrostu zatrudnienia - 9% firm budowlanych.

Pyt. 6. Czy obserwowane i przewidywane zmiany w warunkach finansowania przedsiębiorstwa (koszty kredytów bankowych i ich dostępność, kredyt kupiecki, odroczone płatności, itp.) spowodują, w najbliższych 12 miesiącach, w przypadku?



P – przetwórstwo przemysłowe B – budownictwo HH – handel hurtowy HD – handel detaliczny U – usługi

\*\*\*

Więcej na temat wyników badań koniunktury gospodarczej zaprezentowano na stronie Urzędu Statystycznego w Zielonej Górze <https://zielonagora.stat.gov.pl/osrodki/osrodek-badan-koniunktury/obk-dane>

**Tablica 13. Wybrane dane o województwie dolnośląskim**

WYSZCZEGÓLNIENIE		01	02	03	04	05	06	07	08	09	10	11	12
<b>Przeciętne zatrudnienie w sektorze przedsiębiorstw<sup>a</sup></b>													
<b>w tys. osób</b>	2022	494,2	496,3	497,3	497,4	496,9	497,0	498,3	497,5	497,6	498,0	498,1	496,8
	<b>2023</b>	<b>503,5</b>	<b>504,6</b>	<b>503,9</b>	<b>503,9</b>	<b>502,5</b>	<b>501,0</b>	<b>500,8</b>	<b>500,6</b>	<b>499,8</b>			
poprzedni miesiąc = 100	2022	101,8	100,4	100,2	100,0	99,9	100,0	100,3	99,8	100,0	101,1	100,0	99,7
	<b>2023</b>	<b>101,4</b>	<b>100,2</b>	<b>99,9</b>	<b>100,0</b>	<b>99,7</b>	<b>99,7</b>	<b>100,0</b>	<b>100,0</b>	<b>99,8</b>			
analogiczny miesiąc poprzedniego roku = 100	2022	102,6	102,6	102,9	103,2	102,7	102,2	102,6	102,5	102,4	102,4	102,2	102,3
	<b>2023</b>	<b>101,9</b>	<b>101,7</b>	<b>101,3</b>	<b>101,3</b>	<b>101,1</b>	<b>100,8</b>	<b>100,5</b>	<b>100,6</b>	<b>100,4</b>			
<b>Bezrobotni zarejestrowani (stan w końcu okresu)</b>	2022	60454	60138	59518	58291	56308	54037	53800	53647	53599	53259	53437	53952
	<b>2023</b>	<b>56862</b>	<b>57549</b>	<b>56607</b>	<b>55039</b>	<b>53828</b>	<b>52565</b>	<b>52831</b>	<b>52808</b>	<b>52273</b>			
<b>Stopa bezrobocia<sup>b</sup> (stan w końcu okresu) w %</b>	2022	5,0	5,0	4,9	4,8	4,7	4,5	4,5	4,5	4,5	4,4	4,4	4,5
	<b>2023</b>	<b>4,8*</b>	<b>4,8</b>	<b>4,7</b>	<b>4,6</b>	<b>4,5</b>	<b>4,4</b>	<b>4,4</b>	<b>4,4</b>	<b>4,4</b>			
<b>Oferty pracy (zgłoszone w ciągu miesiąca)</b>	2022	10215	12477	14890	8833	8868	7682	7616	8764	8950	7750	6404	7404
	<b>2023</b>	<b>8208</b>	<b>9680</b>	<b>7843</b>	<b>6451</b>	<b>8842</b>	<b>9889</b>	<b>6881</b>	<b>7537</b>	<b>6601</b>			
<b>Liczba bezrobotnych na 1 ofertę pracy (stan w końcu okresu)</b>	2022	7	7	5	7	6	7	7	6	6	7	7	9
	<b>2023</b>	<b>9</b>	<b>7</b>	<b>10</b>	<b>11</b>	<b>6</b>	<b>6</b>	<b>8</b>	<b>8</b>	<b>9</b>			
<b>Przeciętne wynagrodzenia miesięczne brutto w sektorze przedsiębiorstw<sup>a</sup> w zł</b>	2022	6330,64	6421,56	6710,64	6840,26	6644,14	7603,26	6968,03	7125,26	6811,22	6877,57	7553,08	7920,04
	<b>2023</b>	<b>7205,65</b>	<b>7372,38</b>	<b>7627,68</b>	<b>7631,99</b>	<b>7464,68</b>	<b>7754,27</b>	<b>8348,52</b>	<b>7793,85</b>	<b>7748,33</b>			
poprzedni miesiąc = 100	2022	90,2	101,4	104,5	101,9	97,1	114,4	91,6	102,3	95,6	101,0	109,8	104,9
	<b>2023</b>	<b>91,0</b>	<b>102,3</b>	<b>103,5</b>	<b>100,1</b>	<b>97,8</b>	<b>103,9</b>	<b>107,7</b>	<b>93,4</b>	<b>99,4</b>			
analogiczny miesiąc poprzedniego roku = 100	2022	110,6	113,0	113,0	113,3	114,2	115,5	114,0	113,3	113,8	113,2	113,8	112,8
	<b>2023</b>	<b>113,8</b>	<b>114,8</b>	<b>113,7</b>	<b>111,6</b>	<b>112,3</b>	<b>102,0</b>	<b>119,8</b>	<b>109,4</b>	<b>113,8</b>			
<b>Wskaźnik cen:</b>													
towarów i usług konsumpcyjnych <sup>c</sup> :													
analogiczny okres poprzedniego roku = 100	2022	.	.	108,9	.	.	113,1	.	.	115,4	.	.	116,2
	<b>2023</b>	<b>.</b>	<b>.</b>	<b>116,1</b>	<b>.</b>	<b>.</b>	<b>112,3</b>	<b>.</b>	<b>.</b>	<b>.</b>			

a W przedsiębiorstwach, w których liczba pracujących przekracza 9 osób. b Udział zarejestrowanych bezrobotnych w cywilnej ludności aktywnej zawodowo, szacowanej na koniec każdego miesiąca. c W kwartale.

**Tablica 13. Wybrane dane o województwie dolnośląskim (cd.)**

WYSZCZEGÓLNIENIE		01	02	03	04	05	06	07	08	09	10	11	12
<b>Wskaźnik cen (dok.):</b>													
skupu ziarna zbóż:													
poprzedni miesiąc = 100	2022	97,6	97,1	126,7	105,7	102,0	98,5	84,2	108,1	97,5	103,9	101,2	94,3
	2023	94,3	92,7	91,1	91,9	87,0	95,7	100,2	98,6	99,9			
analogiczny miesiąc poprzedniego roku = 100	2022	147,7	135,8	167,2	178,3	179,0	171,0	187,7	178,1	156,0	148,8	132,1	112,2
	2023	108,4	103,6	74,4	64,8	55,2	53,6	63,8	58,2	59,6			
skupu żywca rzeźnego wołowego (bez cieląt; wadze żywej):													
poprzedni miesiąc = 100	2022	100,7	102,3	109,6	105,0	110,2	87,3	99,9	105,1	93,8	102,5	98,7	96,1
	2023	101,2	98,6	99,5	100,7	104,3	93,5	92,0	103,5	101,6			
analogiczny miesiąc poprzedniego roku = 100	2022	141,0	144,6	158,8	161,9	171,2	155,9	156,1	143,8	135,6	123,8	122,3	109,2
	2023	109,7	105,6	96,0	92,1	87,2	93,4	86,0	84,7	91,8			
skupu żywca rzeźnego wieprzowego (w wadze żywej):													
poprzedni miesiąc = 100	2022	96,1	94,1	148,1	112,4	97,6	94,2	108,0	104,3	107,0	94,7	98,9	104,8
	2023	89,8	116,4	102,9	100,2	103,5	109,3	88,4	82,5	99,5			
analogiczny miesiąc poprzedniego roku = 100	2022	117,0	98,1	119,6	135,1	145,6	122,7	142,7	139,5	176,8	184,8	177,6	163,8
	2023	153,1	189,3	131,5	117,2	124,3	144,3	118,1	93,5	86,9			
<b>Relacje cen skupu<sup>a</sup> żywca wieprzowego (w wadze żywej)</b>													
<b>do cen 1 kg żyta</b>	2022	5,5	5,2	5,9	6,6	5,9	5,5	7,7	7,7	7,8	7,5	7,4	7,9
	2023	7,8	10,2	10,7	12,4	15,5	16,3	16,9	13,2	12,5			
<b>Produkcja sprzedana przemysłu<sup>b</sup> (w cenach stałych):</b>													
poprzedni miesiąc = 100	2022	99,0	109,0	110,3	99,8	93,7	107,2	92,4	98,8	122,1	99,0	103,0	86,6
	2023	104,2	103,8	111,5	83,5	109,6	104,7	81,9	98,6*	110,9			
analogiczny miesiąc poprzedniego roku = 100	2022	107,6	108,1	102,1	108,9	106,0	109,6	111,1	124,0	126,2	127,9	119,2	116,7
	2023	122,8	117,0	118,3	99,0	115,8	113,8	100,8	100,6*	91,3			
<b>Produkcja budowlano-montażowa<sup>b</sup> (w cenach bieżących):</b>													
poprzedni miesiąc = 100	2022	42,8	96,6	140,7	108,9	117,4	115,3	101,2	98,3	110,2	131,7	105,6	93,8
	2023	45,9	97,7	126,9	101,2	113,8	123,6	94,2	111,1	99,6			
analogiczny miesiąc poprzedniego roku = 100	2022	128,0	108,7	117,2	119,5	110,8	126,4	121,5	120,9	117,0	160,1	141,4	122,0
	2023	130,9	132,3	119,3	110,8	107,4	115,7	107,8	121,8	110,0			

a Ceny bieżące bez VAT. b W przedsiębiorstwach, w których liczba pracujących przekracza 9 osób.

**Tablica 13. Wybrane dane o województwie dolnośląskim (dok.)**

WYSZCZEGÓLNIENIE		01	02	03	04	05	06	07	08	09	10	11	12
<b>Mieszkania oddane do użytkowania (od początku roku)</b>	2022	1057	2432	4113	5445	7833	8947	10308	12555	15006	17437	20248	22130
	<b>2023</b>	<b>1242</b>	<b>2476</b>	<b>4246</b>	<b>5892</b>	<b>8139</b>	<b>9517</b>	<b>11207</b>	<b>13411</b>	<b>15260</b>			
analogiczny okres poprzedniego roku = 100	2022	72,9	68,4	73,9	67,7	79,7	74,8	72,6	73,5	80,7	84,7	88,5	88,6
	<b>2023</b>	<b>117,5</b>	<b>101,8</b>	<b>103,2</b>	<b>108,2</b>	<b>103,9</b>	<b>106,4</b>	<b>108,7</b>	<b>106,8</b>	<b>101,7</b>			
<b>Sprzedaż detaliczna towarów<sup>a</sup> (w cenach bieżących):</b>													
poprzedni miesiąc = 100	2022	75,9	103,9	126,4	101,9	97,4	101,2	99,1	96,8	103,8	103,6	101,1	116,0
	<b>2023</b>	<b>72,2</b>	<b>100,3</b>	<b>121,1</b>	<b>98,5</b>	<b>97,1</b>	<b>100,0</b>	<b>98,1</b>	<b>101,2</b>	<b>101,2</b>			
analogiczny miesiąc poprzedniego roku = 100	2022	112,9	112,0	120,2	137,2	121,5	121,7	123,2	119,1	124,6	119,3	122,5	121,0
	<b>2023</b>	<b>115,1</b>	<b>111,2</b>	<b>106,5</b>	<b>103,0</b>	<b>102,7</b>	<b>101,5</b>	<b>100,4</b>	<b>105,0</b>	<b>102,4</b>			
<b>Wskaźnik rentowności obrotu w przedsiębiorstwach<sup>b</sup> w %:</b>													
brutto <sup>c</sup>	2022	.	.	7,6	.	.	7,3	.	.	5,8	.	.	6,3
	<b>2023</b>	<b>.</b>	<b>.</b>	<b>5,1</b>	<b>.</b>	<b>.</b>	<b>6,8</b>	<b>.</b>	<b>.</b>	<b>.</b>			
netto <sup>d</sup>	2022	.	.	6,2	.	.	6,0	.	.	4,7	.	.	5,1
	<b>2023</b>	<b>.</b>	<b>.</b>	<b>3,9</b>	<b>.</b>	<b>.</b>	<b>5,5</b>	<b>.</b>	<b>.</b>	<b>.</b>			
<b>Nakłady inwestycyjne<sup>b</sup> (ceny bieżące) w mln zł</b>	2022	.	.	4722,7	.	.	9780,8	.	.	15074,0	.	.	22448,5
	<b>2023</b>	<b>.</b>	<b>.</b>	<b>4814,7</b>	<b>.</b>	<b>.</b>	<b>10430,6</b>	<b>.</b>	<b>.</b>	<b>.</b>			
analogiczny okres poprzedniego roku = 100	2022	.	.	106,9	.	.	107,2	.	.	107,6	.	.	108,4
	<b>2023</b>	<b>.</b>	<b>.</b>	<b>101,9</b>	<b>.</b>	<b>.</b>	<b>106,6</b>	<b>.</b>	<b>.</b>	<b>.</b>			
<b>Podmioty gospodarki narodowej (stan w końcu miesiąca)<sup>e</sup></b>	2022	411068	412568	413608	414766	416586	418390	420042	421695	423465	425049	426237	427198
	<b>2023</b>	<b>427926</b>	<b>429035</b>	<b>430230</b>	<b>431558</b>	<b>432926</b>	<b>434254</b>	<b>435454</b>	<b>437088</b>	<b>438325</b>			
w tym spółki handlowe	2022	51143	51432	51818	52009	52241	52442	52643	52759	52929	53133	53275	53504
	<b>2023</b>	<b>53754</b>	<b>54011</b>	<b>54026</b>	<b>54209</b>	<b>54483</b>	<b>54720</b>	<b>55003</b>	<b>55314</b>	<b>55520</b>			
w tym z udziałem kapitału zagranicznego	2022	6836	6836	6860	6866	6893	6917	6920	6934	6950	6965	6966	6963
	<b>2023</b>	<b>6965</b>	<b>6980</b>	<b>6955</b>	<b>6959</b>	<b>6971</b>	<b>6987</b>	<b>7025</b>	<b>7047</b>	<b>7044</b>			

a W przedsiębiorstwach, w których liczba pracujących przekracza 9 osób. b W przedsiębiorstwach, w których liczba pracujących przekracza 49 osób; dane są prezentowane narastająco. c Relacja wyniku finansowego brutto do przychodów z całokształtu działalności. d Relacja wyniku finansowego netto do przychodów z całokształtu działalności. e W rejestrze REGON; bez osób prowadzących gospodarstwa indywidualne w rolnictwie.



**Tablica 14. Wybrane dane o podregionach i powiatach w województwie dolnośląskim w 2023 r.**

Stan w końcu września

WYSZCZEGÓLNIENIE	Zarejestrowani bezrobotni					Stopa bezrobocia <sup>a</sup> w %	Mieszkania oddane do użytkowania (narastająco od początku roku)			Podmioty gospodarki narodowej <sup>b</sup>	
	ogółem	z ogółem					ogółem	w tym		ogółem	w tym spółki handlowe
		kobiety	poprzednio pracujący	bez prawa do zasiłku	długotrwale bezrobotni			indywidualne <sup>c</sup>	przeznaczone na sprzedaż lub wynajem <sup>d</sup>		
<b>WOJEWÓDZTWO</b>	<b>52273</b>	<b>27592</b>	<b>47418</b>	<b>44402</b>	<b>24914</b>	<b>4,4</b>	<b>15260</b>	<b>4476</b>	<b>10142</b>	<b>438325</b>	<b>55520</b>
<b>Podregion jeleniogórski</b>	<b>10707</b>	<b>5545</b>	<b>9639</b>	<b>9199</b>	<b>5159</b>	<b>6,1</b>	<b>1340</b>	<b>798</b>	<b>541</b>	<b>74194</b>	<b>4433</b>
powiaty:											
Bolestawiecki	927	508	865	750	271	2,9	285	165	120	10421	690
Jaworski	1476	789	1334	1229	798	9,5	119	67	52	5667	346
Kamiennogórski	710	352	664	608	286	6,0	78	73	4	4928	191
Karkonoski	1506	738	1375	1282	921	8,0	324	163	161	12282	578
Lubański	955	479	836	847	406	6,5	116	80	36	6882	314
Lwówecki	1016	515	860	863	480	8,6	43	43	-	5265	205
Zgorzelecki	1316	697	1170	1217	683	5,1	204	131	73	9555	699
Złotoryjski	1665	875	1510	1428	839	13,3	49	49	-	5614	239
Miasto na prawach powiatu Jelenia Góra	1136	592	1025	975	475	3,6	122	27	95	13580	1171
<b>Podregion legnicko-głogowski</b>	<b>9161</b>	<b>5343</b>	<b>8101</b>	<b>7916</b>	<b>4595</b>	<b>5,4</b>	<b>1332</b>	<b>771</b>	<b>561</b>	<b>50029</b>	<b>3800</b>
powiaty:											
Głogowski	1752	1107	1548	1554	870	6,4	161	101	60	8849	533
Górowski	1296	758	1127	1094	684	14,0	53	53	-	3539	146
Legnicki	1515	823	1369	1278	850	7,4	258	195	63	6212	403
Lubiński	1263	775	1139	1042	482	3,8	359	242	117	11239	824
Polkowicki	1393	832	1177	1224	685	4,0	172	156	16	5349	312
Miasto na prawach powiatu Legnica	1942	1048	1741	1724	1024	4,4	329	24	305	14841	1582

a Udział zarejestrowanych bezrobotnych w cywilnej ludności aktywnej zawodowo, szacowanej na koniec każdego miesiąca. b W rejestrze REGON; bez osób prowadzących gospodarstwa indywidualne w rolnictwie. c Realizowane na użytek własny inwestora. d Łącznie z budownictwem osób fizycznych przeznaczonym na sprzedaż lub wynajem w celu osiągnięcia zysku.

**Tablica 14. Wybrane dane o podregionach i powiatach w województwie dolnośląskim w 2023 r. (dok.)**

Stan w końcu września

WYSZCZEGÓLNIENIE	Zarejestrowani bezrobotni					Stopa bezrobocia <sup>a</sup> w %	Mieszkania oddane do użytkowania (narastająco od początku roku)			Podmioty gospodarki narodowej <sup>b</sup>	
	ogółem	z ogółem					ogółem	w tym		ogółem	w tym spółki handlowe
		kobiety	poprzednio pracujący	bez prawa do zasiłku	długotrwale bezrobotni			indywidualne <sup>c</sup>	przeznaczone na sprzedaż lub wynajem <sup>d</sup>		
<b>Podregion wałbrzyski</b>	<b>14764</b>	<b>7518</b>	<b>13541</b>	<b>12257</b>	<b>6901</b>	<b>7,4</b>	<b>1357</b>	<b>694</b>	<b>427</b>	<b>81685</b>	<b>4859</b>
powiaty:											
Dzierżoniowski	1630	815	1550	1350	533	5,6	343	112	101	12041	726
Kłodzki	5159	2569	4694	4305	2921	11,4	237	216	21	19727	962
Świdnicki	3213	1651	2986	2718	1386	5,7	595	216	274	20886	1655
Wałbrzyski	1378	749	1241	1128	672	11,3	67	64	2	7206	310
Ząbkowicki	1818	889	1611	1472	848	9,3	68	60	8	7573	384
Miasto na prawach powiatu Wałbrzych	1566	845	1459	1284	541	4,1	47	26	21	14252	822
<b>Podregion wrocławski</b>	<b>11387</b>	<b>6090</b>	<b>10287</b>	<b>9685</b>	<b>5572</b>	<b>4,4</b>	<b>4766</b>	<b>2052</b>	<b>2610</b>	<b>85459</b>	<b>8117</b>
powiaty:											
Milicki	760	446	688	654	343	6,1	153	68	85	4535	281
Oleśnicki	2263	1230	2025	1924	1007	6,1	672	292	380	12768	1066
Oławski	1522	779	1344	1325	669	4,2	398	206	115	9727	830
Strzeliński	1366	724	1249	1148	775	10,3	206	105	74	4493	327
Średzki	1014	486	884	877	467	4,6	691	253	438	7154	603
Trzebnicki	1466	806	1339	1242	701	5,1	473	320	153	11856	885
Wołowski	1765	916	1611	1509	1088	11,0	237	60	177	4768	276
Wrocławski	1231	703	1147	1006	522	1,4	1936	748	1188	30158	3849
<b>Podregion miasto Wrocław</b>	<b>6254</b>	<b>3096</b>	<b>5850</b>	<b>5345</b>	<b>2687</b>	<b>1,6</b>	<b>6465</b>	<b>161</b>	<b>6003</b>	<b>146958</b>	<b>34311</b>

a Udział zarejestrowanych bezrobotnych w cywilnej ludności aktywnej zawodowo, szacowanej na koniec każdego miesiąca. b W rejestrze REGON; bez osób prowadzących gospodarstwa indywidualne w rolnictwie. c Realizowane na użytek własny inwestora. d Łącznie z budownictwem osób fizycznych przeznaczonym na sprzedaż lub wynajem w celu osiągnięcia zysku.

Opracowanie merytoryczne:  
**Urząd Statystyczny we Wrocławiu**  
**p.o. Dyrektora Halina Woźniak**  
tel: 71 371 64 00

Rozpowszechnianie:  
**Informatorium Statystyczne**  
tel: 71 371 63 62, 71 371 64 55

**Dolnośląski Ośrodek Badań Regionalnych**

tel. 71 371 63 71

**e-mail:** [A.Ilczuk@stat.gov.pl](mailto:A.Ilczuk@stat.gov.pl)

 [wroclaw.stat.gov.pl](http://wroclaw.stat.gov.pl)

 [@WROCLAW\\_STAT](https://twitter.com/WROCLAW_STAT)

 [@USWroclaw](https://www.facebook.com/USWroclaw)

### **Powiązane opracowania**

[Sytuacja społeczno-gospodarcza kraju](#)

[Biuletyn Statystyczny GUS](#)

[Koniunktura w przetwórstwie przemysłowym, budownictwie, handlu i usługach](#)

[Miesięczna informacja o podmiotach gospodarki narodowej w rejestrze REGON](#)

[Informacja o podmiotach gospodarki narodowej wpisanych do rejestru REGON](#)

[Rejestracje i upadłości przedsiębiorstw w 2 kwartale 2023 roku](#)

[Sytuacja społeczno-gospodarcza województw](#)

[Koniunktura gospodarcza w województwie dolnośląskim](#)

[Biuletyn statystyczny województwa dolnośląskiego](#)

[Sytuacja społeczno-gospodarcza Wrocławia](#)

### **Temat dostępny w bazach danych**

[Dziedzinowe Bazy Wiedzy](#)

[Bank Danych Lokalnych](#)

[Rejestr REGON](#)

### **Ważniejsze pojęcia dostępne w słowniku**

[Cena bazowa](#)

[Ceny skupu](#)

[Ceny targowiskowe](#)

[Koniunktura gospodarcza](#)

[Mieszkania oddane do użytkowania](#)

[Nakłady inwestycyjne](#)

[Podmiot gospodarki narodowej](#)

[Produkcja sprzedana przemysłu](#)

[Produkcja budowlano-montażowa](#)

[Przeciętne miesięczne wynagrodzenie brutto](#)

[Przeciętne zatrudnienie](#)

[Przedsiębiorstwo handlowe](#)

[Rok gospodarczy w rolnictwie](#)

[Skup produktów rolnych](#)

[Sprzedaż detaliczna towarów](#)

[Sprzedaż hurtowa](#)

[Stopa bezrobocia rejestrowanego](#)

[Wskaźnik cen towarów i usług konsumpcyjnych](#)