

Komunikat o sytuacji społeczno-gospodarczej województwa dolnośląskiego w czerwcu 2023 r.

31.07.2023 r.
Nr 6/2023

- Przeciętne zatrudnienie w sektorze przedsiębiorstw w czerwcu br. wzrosło w skali roku o 0,8%; przed rokiem odnotowano jego wzrost o 2,2%. Wzrost przeciętnego zatrudnienia odnotowano w 11 sekcjach, w tym największy w pozostałej działalności usługowej (o 12,2%).
- Stopa bezrobocia rejestrowanego wyniosła 4,4% i była niższa w porównaniu z poprzednim miesiącem, a także z czerwcem ub. roku o 0,1 p.proc.
- Wzrost przeciętnych miesięcznych wynagrodzeń brutto w sektorze przedsiębiorstw w ujęciu rocznym wyniósł 2,0% (przed rokiem odnotowano wzrost o 15,5%). Przeciętne wynagrodzenie było wyższe niż w kraju (7754,27 zł wobec 7335,20 zł), natomiast jego wzrost w ciągu roku był znacznie mniejszy niż w kraju (o 9,9 p.proc.).
- Przeciętne ceny skupu pszenicy, żyta, żywca wołowego i drobiowego oraz mleka były niższe, natomiast żywca wieprzowego wyższe niż przed rokiem.
- W skali roku zwiększyła się produkcja sprzedana przemysłu (w cenach stałych) o 12,9% (przed rokiem wzrost o 9,6%), a produkcja budowlano-montażowa zwiększyła się (w cenach bieżących) o 15,7% (w czerwcu ub. roku wzrost o 26,4%).
- Według wstępnych danych liczba mieszkań oddanych do użytkowania zwiększyła się w porównaniu do czerwca ub. roku. W ujęciu rocznym minimalnie zwiększyła się również liczba mieszkań, których budowę rozpoczęto, natomiast zmniejszyła się liczba mieszkań, na budowę których wydano pozwolenia lub dokonano zgłoszenia z projektem budowlanym.
- W skali roku zwiększyła się sprzedaż detaliczna (o 1,5%, wobec wzrostu o 21,7% w czerwcu 2022 r.), natomiast sprzedaż hurtowa zmniejszyła się (o 3,4%, wobec wzrostu o 13,4% przed rokiem).
- W czerwcu br. do rejestru REGON wpisano 2638 nowych podmiotów, tj. o 5,6% mniej niż w poprzednim miesiącu, natomiast z ewidencji wykreślono 1295 podmiotów, tj. o 10,5% mniej niż przed miesiącem. Według stanu na koniec czerwca br. w rejestrze REGON 58,5 tys. podmiotów miało zawieszoną działalność (o 1,3% więcej niż przed miesiącem).
- W lipcu br. jedynie podmioty prowadzące działalność usługową w zakresie zakwaterowania i gastronomii, a także informacji i komunikacji wyrażają pozytywną opinię na temat koniunktury gospodarczej. W przypadku zakwaterowania i gastronomii odnotowano największy wzrost wartości wskaźnika ogólnego klimatu (o 7,3) w porównaniu z czerwcem br. W pozostałych badanych obszarach przedsiębiorcy oceniają sytuację gospodarczą niekorzystnie i w większości gorzej niż w poprzednim miesiącu. Największe pogorszenie nastrojów jest widoczne w opinii wyrażonej przez jednostki z sekcji transport i gospodarka magazynowa – spadek wartości wskaźnika ogólnego klimatu koniunktury o 13,4 w porównaniu z czerwcem br. W budownictwie oraz handlu hurtowym oceny przedsiębiorców są odpowiednio na poziomie niezmienionym lub zbliżonym do tego sprzed miesiąca.

Spis treści

Rynek pracy	4
Wynagrodzenia	7
Rolnictwo	8
Przemysł i budownictwo	10
Budownictwo mieszkaniowe	12
Rynek wewnętrzny	13
Podmioty gospodarki narodowej	14
Koniunktura gospodarcza	16
Wybrane dane o województwie dolnośląskim	21
Wybrane dane o podregionach i powiatach w województwie dolnośląskim w 2023 r.	24

Uwagi ogólne

Prezentowane w Komunikacie dane:

- o zatrudnieniu, wynagrodzeniach oraz o produkcji sprzedanej przemysłu i budownictwa, produkcji budowlano-montażowej, a także o sprzedaży detalicznej i hurtowej towarów dotyczą podmiotów gospodarczych, w których liczba pracujących przekracza 9 osób,
- o sektorze przedsiębiorstw, dotyczą podmiotów prowadzących działalność gospodarczą w zakresie: leśnictwa i pozyskiwania drewna; rybołówstwa w wodach morskich; górnictwa i wydobywania; przetwórstwa przemysłowego; wytwarzania i zaopatrywania w energię elektryczną, gaz, parę wodną, gorącą wodę i powietrze do układów klimatyzacyjnych; dostawy wody; gospodarowania ściekami i odpadami oraz działalności związanej z rekultywacją; budownictwa; handlu hurtowego i detalicznego; naprawy pojazdów samochodowych, włączając motocykle; transportu i gospodarki magazynowej; działalności związanej z zakwaterowaniem i usługami gastronomicznymi; informacji i komunikacji; działalności związanej z obsługą rynku nieruchomości; działalności prawniczej, rachunkowo-księgowej i doradztwa podatkowego, działalności firm centralnych (head offices); doradztwa związanego z zarządzaniem; działalności w zakresie architektury i inżynierii; badań i analiz technicznych; reklamy, badania rynku i opinii publicznej; pozostałej działalności profesjonalnej, naukowej i technicznej; działalności w zakresie usług administrowania i działalności wspierającej; działalności związanej z kulturą, rozrywką i rekreacją; naprawy i konserwacji komputerów i artykułów użytku osobistego i domowego; pozostałej indywidualnej działalności usługowej;
- o cenach detalicznych dotyczą towarów żywnościowych i nieżywnościowych oraz usług, które pochodzą z notowań cen prowadzonych przez ankietatorów w wybranych punktach sprzedaży, w wytypowanych rejonach badania cen; ceny żywności notowane są raz w miesiącu z wyjątkiem owoców i warzyw, w zakresie których notowania cen prowadzone są dwa razy w miesiącu,
- o skupie produktów rolnych obejmują skup od producentów z terenu województwa; ceny podano bez podatku VAT,
- o wynikach finansowych przedsiębiorstw oraz nakładach inwestycyjnych dotyczą podmiotów gospodarczych prowadzących księgi rachunkowe (z wyjątkiem przedsiębiorstw rolnictwa, leśnictwa, łowiectwa i rybactwa, działalności finansowej i ubezpieczeniowej oraz szkół wyższych), w których liczba pracujących przekracza 49 osób.

Dane w ujęciu wartościowym wyrażone są w cenach bieżących i stanowią podstawę dla obliczenia wskaźników struktury. Wskaźniki dynamiki zaprezentowano na podstawie wartości w cenach bieżących, z wyjątkiem przemysłu, dla którego wskaźniki dynamiki podano na podstawie wartości w cenach stałych (średnie ceny bieżące 2015 r.).

Liczby względne (wskaźniki, odsetki) wyliczono na podstawie danych bezwzględnych, wyrażonych z większą dokładnością niż podane w tekście i tablicach.

Dane prezentuje się w układzie Polskiej Klasyfikacji Działalności – PKD 2007.

* * *

Raport „**Koniunktura gospodarcza w województwie dolnośląskim w lipcu 2023 r.**” ukaże się na stronie głównej Urzędu Statystycznego we Wrocławiu: wroclaw.stat.gov.pl w dniu 31 lipca 2023 r.

Polska Klasyfikacja Działalności 2007 (PKD 2007)

Skrót	Pełna nazwa
Sekcje	
dostawa wody; gospodarowanie ściekami i odpadami; rekultywacja	dostawa wody; gospodarowanie ściekami i odpadami oraz działalność związana z rekultywacją
handel; naprawa pojazdów samochodowych	handel hurtowy i detaliczny; naprawa pojazdów samochodowych, włączając motocykle
zakwaterowanie i gastronomia	działalność związana z zakwaterowaniem i usługami gastronomicznymi
obsługa rynku nieruchomości	działalność związana z obsługą rynku nieruchomości
administrowanie i działalność wspierająca	działalność w zakresie usług administrowania i działalność wspierająca
Działy	
produkcja wyrobów z metali	produkcja metalowych wyrobów gotowych, z wyłączeniem maszyn i urządzeń
produkcja maszyn i urządzeń	produkcja maszyn i urządzeń, gdzie indziej niesklasyfikowana
produkcja pojazdów samochodowych, przyczep i naczep	produkcja pojazdów samochodowych, przyczep i naczep, z wyłączeniem motocykli
budowa obiektów inżynierii lądowej i wodnej	roboty związane z budową obiektów inżynierii lądowej i wodnej
budowa budynków	roboty budowlane związane ze wznoszeniem budynków
transport lądowy i rurociągowy	transport lądowy i transport rurociągowy

Objaśnienia znaków umownych

Symbol	Opis
Kreska (-)	Oznacza, że zjawisko nie wystąpiło.
Zero (0)	Oznacza, że zjawisko istniało w wielkości mniejszej od 0,5.
(0,0)	Oznacza, że zjawisko istniało w wielkości mniejszej od 0,05.
Kropka (.)	Oznacza: brak informacji, konieczność zachowania tajemnicy statystycznej lub że wypełnienie pozycji jest niemożliwe albo niecelowe.
Znak (Δ)	Oznacza, że nazwy zostały skrócone w stosunku do obowiązującej klasyfikacji.
Znak (*)	Oznacza, że dane zostały zmienione w stosunku do wcześniej opublikowanych.
„ W tym”	Oznacza, że nie podaje się wszystkich składników sumy.

Dane charakteryzujące województwo dolnośląskie można znaleźć również w publikacjach statystycznych wydawanych przez Urząd Statystyczny we Wrocławiu oraz w publikacjach ogólnopolskich GUS, a także na stronach internetowych wroclaw.stat.gov.pl i stat.gov.pl.

* * *

W przypadku cytowania danych Głównego Urzędu Statystycznego prosimy o zamieszczenie informacji: „Źródło: dane GUS”, a w przypadku publikowania obliczeń dokonanych na danych opublikowanych przez Urząd Statystyczny we Wrocławiu prosimy o zamieszczenie informacji: „Źródło: opracowanie własne na podstawie danych GUS”.

Rynek pracy

W czerwcu 2023 r. przeciętne zatrudnienie w sektorze przedsiębiorstw zwiększyło się w skali roku. Stopa bezrobocia rejestrowanego była niższa zarówno w porównaniu z poprzednim miesiącem, jak i poprzednim rokiem.

Przeciętne zatrudnienie w sektorze przedsiębiorstw w czerwcu br. ukształtowało się na poziomie 501,0 tys. osób (w przeliczeniu na etaty), tj. wyższym niż przed rokiem o 0,8% (wobec wzrostu o 2,2% w czerwcu 2022 r.). Wzrost przeciętnego zatrudnienia odnotowano w 11 sekcjach, w tym największy w pozostałej działalności usługowej (o 12,2%). W 3 sekcjach zatrudnienie zmniejszyło się, w tym najbardziej w administrowaniu i działalności wspierającej (o 3,5%).

W kraju przeciętne zatrudnienie w sektorze przedsiębiorstw w skali roku zwiększyło się o 0,2%.

Tablica 1. Przeciętne zatrudnienie w sektorze przedsiębiorstw

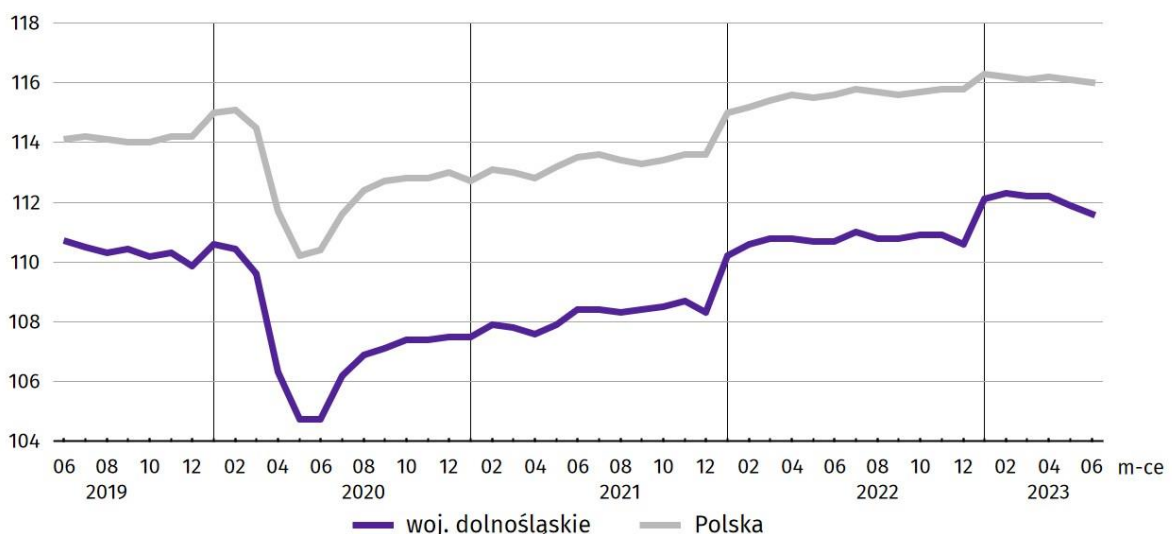
WYSZCZEGÓLNIENIE	06 2023		01-06 2023	
	w tys.	06 2022 = 100	w tys.	01-06 2022 = 100
OGÓŁEM	501,0	100,8	503,3	101,3
w tym:				
Przemysł	230,9	99,8	231,4	100,1
w tym:				
przetwórstwo przemysłowe	193,3	99,6	193,8	100,0
dostawa wody; gospodarowanie ściekami i odpadami; rekultywacja ^Δ	12,2	100,8	12,2	100,3
Budownictwo	28,2	98,4	28,6	99,0
Handel; naprawa pojazdów samochodowych ^Δ	79,1	100,2	79,4	100,6
Transport i gospodarka magazynowa	29,4	108,9	29,8	108,6
Zakwaterowanie i gastronomia ^Δ	17,2	102,9	17,2	105,3
Informacja i komunikacja	22,5	109,3	22,6	112,0
Obsługa rynku nieruchomości ^Δ	7,7	105,3	7,7	105,0
Działalność profesjonalna, naukowa i techniczna ^a	25,9	104,3	25,7	104,9
Administrowanie i działalność wspierająca ^Δ	47,6	96,5	48,1	96,5
Działalność związana z kulturą, rozrywką i rekreacją	7,3	102,3	7,2	102,1
Pozostała działalność usługowa	2,9	112,2	2,9	112,2

a Nie obejmuje działów Badania naukowe i prace rozwojowe oraz Działalność weterynaryjna.

W odniesieniu do maja br. przeciętne zatrudnienie ogółem zmniejszyło się o 0,3%. Spadek odnotowano w 7 sekcjach, w tym największy w transporcie i gospodarce magazynowej (o 0,7%). Wzrost wystąpił w 5 sekcjach, w tym m.in. w działalności związanej z kulturą, rozrywką i rekreacją (o 0,3%). Przeciętne zatrudnienie nie zmieniło się w ciągu miesiąca w 2 sekcjach – w zakwaterowaniu i gastronomii oraz w działalności profesjonalnej, naukowej i technicznej.

W okresie styczeń–czerwiec br. przeciętne zatrudnienie w sektorze przedsiębiorstw ukształtowało się na poziomie 503,3 tys., tj. o 1,3% wyższym niż przed rokiem. Wzrost przeciętnego zatrudnienia odnotowano w 12 sekcjach, w tym największy w pozostałej działalności usługowej (o 12,2%) oraz w informacji i komunikacji (o 12,0%). W 2 sekcjach zatrudnienie zmniejszyło się – w administrowaniu i działalności wspierającej (o 3,5%) oraz w budownictwie (o 1,0%).

Wykres 1. Dynamika przeciętnego zatrudnienia w sektorze przedsiębiorstw (przeciętna miesięczna 2015 = 100)



W końcu czerwca br. **liczba bezrobotnych zarejestrowanych** w urzędach pracy w województwie dolnośląskim wyniosła 52,6 tys. osób i była mniejsza o 2,7% (tj. o 1,5 tys. osób) niż w czerwcu 2022 r. i o 2,3% (tj. o 1,3 tys. osób) mniejsza w porównaniu do maja br. Kobiety stanowiły 52,6% ogółu zarejestrowanych bezrobotnych (przed rokiem – 54,1%).

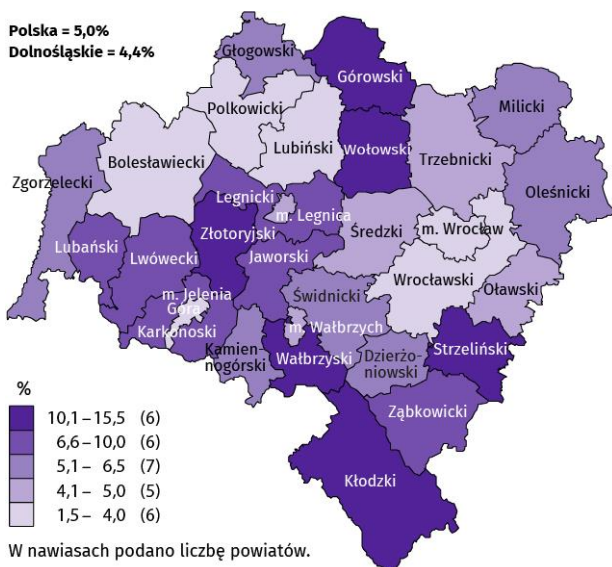
W ogólnej liczbie bezrobotnych 1191 osób (tj. 2,3%) to **cudzoziemcy**. Rok wcześniej było to 1569 osób (tj. 2,9%), a miesiąc wcześniej – 1306 osób (tj. 2,4%).

Tablica 2. Liczba bezrobotnych i stopa bezrobocia rejestrowanego

Wyszczególnienie	06 2022	2023	
		05	06
Bezrobotni zarejestrowani (stan w końcu miesiąca) w tys.	54,0	53,8	52,6
Bezrobotni nowo zarejestrowani (w ciągu miesiąca) w tys.	6,7	6,6	6,5
Bezrobotni wyrejestrowani (w ciągu miesiąca) w tys.	8,9	7,8	7,8
Stopa bezrobocia rejestrowanego (stan w końcu miesiąca) w %	4,5*	4,5	4,4

Stopa bezrobocia rejestrowanego w końcu czerwca br. wyniosła 4,4%. W porównaniu z czerwcem ub. roku, jak i majem br. było to mniej o 0,1 p.proc. W rankingu województw, dolnośląskie charakteryzowało się relatywnie niską wartością stopy bezrobocia i pod tym względem plasowało się, podobnie jak przed rokiem, na 6. miejscu w kraju (przed miesiącem – na 5. miejscu w kraju); najwyższą pozycję zajmowało woj. wielkopolskie ze stopą bezrobocia równą 2,9%.

Mapa 1. Stopa bezrobocia rejestrowanego według powiatów w czerwcu 2023 r. (stan w końcu miesiąca)



Do powiatów o najwyższej stopie bezrobocia należały:

- górowski (15,5% wobec 15,8% w czerwcu 2022 r.),
- złotoryjski (13,7% wobec 13,2%),
- wąbrzeski (12,1% wobec 13,0%),
- kłodzki (11,5% wobec 11,9%),
- strzebiński (11,1% wobec 11,5%),
- wołowski (11,0% wobec 11,4%).

W grupie powiatów o niskiej stopie bezrobocia znalazły się powiaty:

- wrocławski (1,5% wobec 1,5%),
- bolestawiecki (3,2% wobec 4,0%),
- lubiąski (3,7% wobec 4,2%),
- polkowicki (4,0% wobec 4,3%)

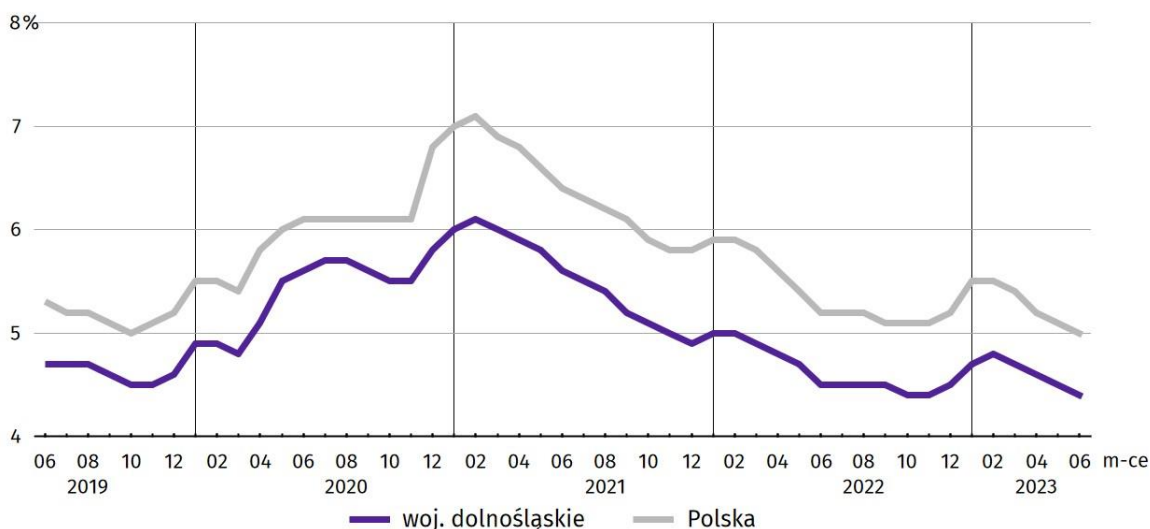
oraz miasta na prawach powiatu:

- Wrocław (1,5% wobec 1,6%),
- Jelenia Góra (3,4% wobec 3,5%).

Dystans pomiędzy powiatem górowskim – plasującym się na ostatnim miejscu – a powiatem wrocławskim i Wrocławiem, mającymi najniższy poziom bezrobocia, wyniósł 14,0 p.proc.

W ujęciu rocznym stopa bezrobocia zmniejszyła się w 19 powiatach, w tym w największym stopniu w powiatach: wąbrzeskim (o 0,9 p.proc.), głogowskim oraz bolestawieckim (po 0,8 p.proc.), w 2 (milickim i wrocławskim) pozostała na tym samym poziomie, a w 9 wzrosła, w tym najbardziej w powiecie świdnickim (o 0,7 p.proc.).

Wykres 2. Stopa bezrobocia rejestrowanego (stan w końcu miesiąca)



W czerwcu br. **w urzędach pracy zarejestrowano** 6,5 tys. nowych bezrobotnych, tj. o 2,1% mniej niż w czerwcu 2022 r. i o 1,2% mniej niż przed miesiącem. Osoby rejestrujące się po raz kolejny stanowiły 78,6% nowo zarejestrowanych (w czerwcu 2022 r. – 76,1%). Udział osób rejestrujących się po raz pierwszy zmniejszył się w skali roku o 2,5 p.proc. (do 21,4%).

Stopa napływu bezrobotnych do urzędów pracy (tj. stosunek nowo zarejestrowanych do liczby aktywnych zawodowo) wyniosła, podobnie jak przed rokiem i przed miesiącem, 0,5%.

Jednocześnie w czerwcu br. **z ewidencji bezrobotnych wyrejestrowano** 7,8 tys. osób, tj. mniej o 12,9% niż w czerwcu 2022 r. oraz mniej o 0,3% niż miesiąc wcześniej. Z tytułu podjęcia pracy (główniej przyczyny wyrejestrowania) z rejestru bezrobotnych wyłączono 3,9 tys. osób (przed rokiem 4,1 tys.). Udział tej kategorii osób w ogólnej liczbie wyrejestrowanych zwiększył się w ujęciu rocznym o 3,9 p.proc. (do 50,1%). Zwiększył się również odsetek osób, które utraciły status bezrobotnego z powodu niepotwierdzenia gotowości do podjęcia pracy (o 1,3 p.proc. do 23,6%). Zmniejszył się natomiast odsetek osób wyłączonych z ewidencji bezrobotnych w związku z rozpoczęciem szkolenia lub stażu u pracodawców (o 3,8 p.proc. do 6,5%), a także w wyniku dobrowolnej rezygnacji ze statusu bezrobotnego (o 2,2 p.proc. do 7,3%) oraz odmowy bez uzasadnionej przyczyny przyjęcia propozycji odpowiedniej pracy lub innej formy pomocy (o 0,6 p.proc. do 1,1%). W ciągu roku wśród bezrobotnych wyłączonych z rejestru nie zmienił się udział osób, które nabyły prawa do świadczenia przedemerytalnego (0,6%).

Większość bezrobotnych pozostających w ewidencji urzędów pracy to osoby, które wcześniej pracowały zawodowo – w końcu czerwca br. zbiorowość ta liczyła 48,0 tys., tj. 91,2% ogółu zarejestrowanych (przed rokiem 48,8 tys., tj. 90,3% ogółu).

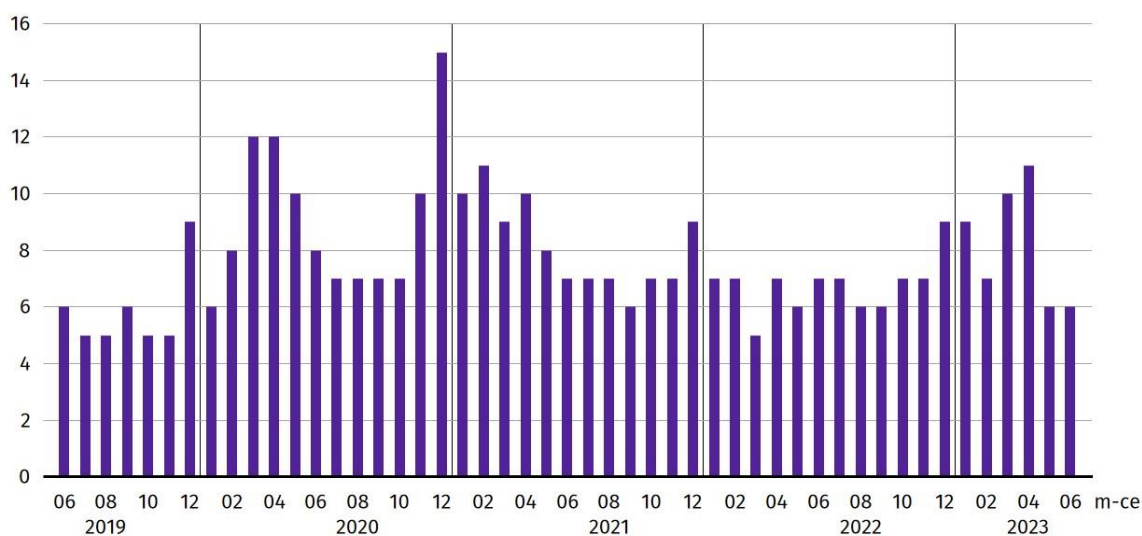
Bez prawa do zasiłku pozostawało 44,2 tys. bezrobotnych, a ich udział w liczbie bezrobotnych ogółem zmniejszył się w porównaniu z czerwcem 2022 r. – o 1,2 p.proc. (do 84,1%).

Bezrobotni będący **w szczególnej sytuacji na rynku pracy** w końcu czerwca br. stanowili 80,2% ogółu bezrobotnych (o 1,5 p.proc. mniej niż przed rokiem). Udział osób długotrwale bezrobotnych¹, stanowiących najliczniejszą grupę zarejestrowanych ogółem, w skali roku zmniejszył się o 4,7 p.proc. Zmniejszył się również udział bezrobotnych posiadających co najmniej jedno dziecko w wieku do 6 roku życia (o 1,6 p.proc.) oraz osób powyżej 50 roku życia (o 1,1 p.proc.). Zwiększył się natomiast udział bezrobotnych do 30 roku życia (o 0,7 p.proc.), a także osób z niepełnosprawnościami (o 0,6 p.proc.). W ciągu roku wśród bezrobotnych w szczególnej sytuacji na rynku pracy nie zmienił się udział osób korzystających ze świadczeń pomocy społecznej (2,4%).

Tablica 3. Wybrane kategorie bezrobotnych będących w szczególnej sytuacji na rynku pracy

Bezrobotni	2022		2023	
	06	05	05	06
	w % ogółem			
Do 30. roku życia	19,3	20,2	20,2	20,0
w tym do 25. roku życia	8,8	9,8	9,8	9,7
Długotrwale ¹	52,8	47,8	47,8	48,1
Powyżej 50. roku życia	29,6	29,2	29,2	29,2
Korzystający ze świadczeń pomocy społecznej	2,4	2,4	2,4	2,4
Posiadający co najmniej jedno dziecko w wieku do 6. roku życia	18,1	16,6	16,6	16,5
Osoby z niepełnosprawnością	8,7	9,2	9,2	9,3

Wykres 3. Bezrobotni zarejestrowani na 1 ofertę pracy (stan w końcu miesiąca)



¹ Do długotrwale bezrobotnych zalicza się osoby pozostające w rejestrze powiatowego urzędu pracy łącznie przez okres ponad 12 miesięcy w okresie ostatnich dwóch lat, z wyłączeniem okresów odbywania stażu i przygotowania zawodowego w miejscu pracy.

W czerwcu br. do powiatowych urzędów pracy zgłoszono 9889 **ofert zatrudnienia**², tj. o 2,2 tys. ofert więcej niż przed rokiem oraz o 1,0 tys. więcej niż przed miesiącem. W końcu czerwca br. 9076 miejsc pracy pozostawało nierozdysponowanych, co oznacza, że na 1 ofertę pracy przypadało, podobnie jak przed miesiącem, 6 bezrobotnych (przed rokiem – 7 bezrobotnych).

W końcu czerwca br. w województwie zgłoszono zwolnienia grupowe z 9 zakładów (wszystkie z sektora prywatnego) i objęły one 325 pracowników. Rok wcześniej dotyczyło to 4 zakładów (wszystkie z sektora prywatnego) i 990 pracowników, a miesiąc wcześniej – 9 zakładów (wszystkie z sektora prywatnego) i 314 osób.

Wynagrodzenia

W czerwcu 2023 r. przeciętne miesięczne wynagrodzenie brutto w sektorze przedsiębiorstw wzrosło zarówno w skali roku, jak i w skali miesiąca.

Przeciętne miesięczne wynagrodzenie brutto w sektorze przedsiębiorstw w województwie w czerwcu br. wyniosło 7754,27 zł i było wyższe o 2,0% w relacji do czerwca poprzedniego roku (w czerwcu 2022 r. wzrosło o 15,5% w skali roku).

W kraju przeciętne wynagrodzenie w czerwcu br. wyniosło 7335,20 zł i wzrosło w ciągu roku o 11,9%.

Tablica 4. Przeciętne miesięczne wynagrodzenia brutto w sektorze przedsiębiorstw

WYSZCZEGÓLNIENIE	06 2023		01–06 2023	
	w zł	06 2022 = 100	w zł	01–06 2022 = 100
OGÓŁEM	7754,27	102,0	7564,81	111,5
w tym:				
Przemysł	8247,37	92,6	8006,69	109,8
w tym:				
przetwórstwo przemysłowe	7860,73	112,9	7517,34	111,8
dostawa wody; gospodarowanie ściekami i odpadami; rekultywacja ^a	6511,14	112,2	6321,26	110,9
Budownictwo	7760,55	115,1	7093,75	109,9
Handel; naprawa pojazdów samochodowych ^a	6813,69	110,3	6720,83	110,7
Transport i gospodarka magazynowa	6789,62	112,6	6421,90	114,4
Zakwaterowanie i gastronomia ^a	5443,68	115,2	5549,60	112,7
Informacja i komunikacja	12902,93	117,6	12560,30	117,3
Obsługa rynku nieruchomości ^a	7073,79	116,6	6691,42	115,3
Działalność profesjonalna, naukowa i techniczna ^a	9150,77	107,3	9424,72	108,6
Administrowanie i działalność wspierająca ^a	5544,93	113,1	5558,60	115,2
Działalność związana z kulturą, rozrywką i rekreacją	6082,62	115,1	5984,19	115,4
Pozostała działalność usługowa	6720,51	123,5	6544,86	117,4

a Nie obejmuje działów Badania naukowe i prace rozwojowe oraz Działalność weterynaryjna.

W porównaniu do czerwca 2022 r. wzrost przeciętnych wynagrodzeń odnotowano w 13 sekcjach sektora przedsiębiorstw, w tym największy w pozostałej działalności usługowej (o 23,5%). Najmniejszy wzrost wynagrodzeń wystąpił w działalności profesjonalnej, naukowej i technicznej (o 7,3%).

Wykres 4. Odchylenia względne przeciętnych miesięcznych wynagrodzeń brutto od średniego wynagrodzenia w sektorze przedsiębiorstw w województwie według wybranych sekcji w czerwcu 2023 r.



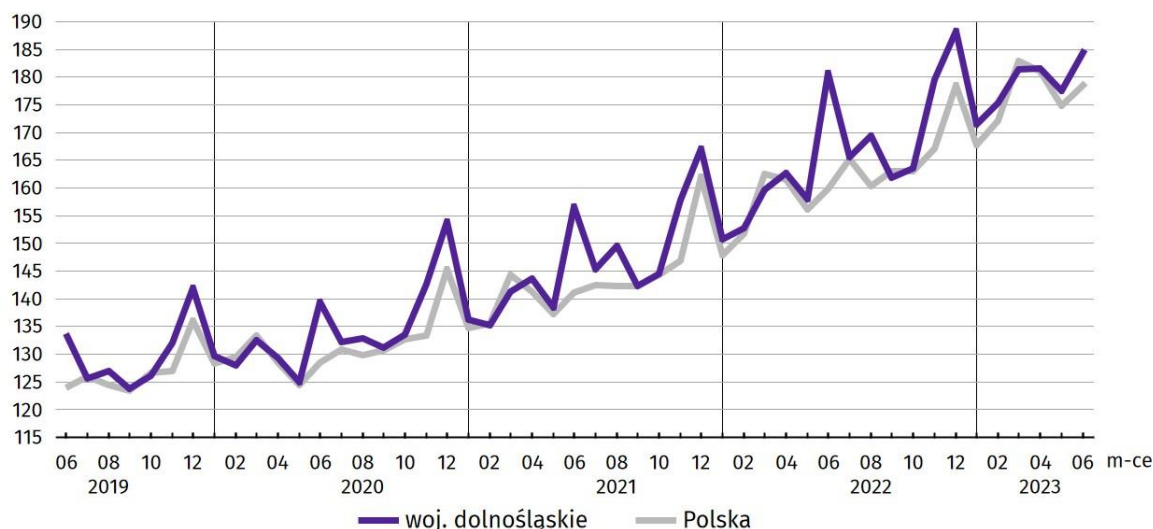
a Nie obejmuje działów Badania naukowe i prace rozwojowe oraz Działalność weterynaryjna.

² Dotyczy wolnych miejsc pracy i miejsc aktywizacji zawodowej.

W odniesieniu do przeciętnego wynagrodzenia w sektorze przedsiębiorstw w województwie w czerwcu br. najwyższe wynagrodzenie otrzymali pracujący w informacji i komunikacji (wyższe o 66,4%), a także w działalności profesjonalnej, naukowej i technicznej (o 18,0%). Poziom płac był wyższy od przeciętnej także w przetwórstwie przemysłowym (o 1,4%) oraz w budownictwie (o 0,1%), a w pozostałych sekcjach – niższy. Stosunkowo najniższe przeciętne wynagrodzenie brutto wystąpiło w: zakwaterowaniu i gastronomii (o 29,8% niższe od przeciętnego wynagrodzenia w sektorze przedsiębiorstw), administrowaniu i działalności wspierającej (niższe o 28,5%) oraz w działalności związanej z kulturą, rozrywką i rekreacją (niższe o 21,6%).

W relacji do maja br. przeciętne miesięczne wynagrodzenie brutto ukształtowało się na poziomie wyższym o 3,9%.

Wykres 5. Dynamika przeciętnego miesięcznego wynagrodzenia brutto w sektorze przedsiębiorstw (przeciętna miesięczna 2015 = 100)



W okresie styczeń–czerwiec br. przeciętne miesięczne wynagrodzenie brutto w sektorze przedsiębiorstw ukształtowało się na poziomie 7564,81 zł, tj. o 11,5% wyższym niż w analogicznym okresie ub. roku (wobec wzrostu o 13,5% przed rokiem).

Rolnictwo

Na rynku rolnym w czerwcu br. przeciętne ceny skupu pszenicy i żyta były niższe w ujęciu rocznym, natomiast w ujęciu miesięcznym za pszenicę płacono mniej, a za żyto więcej. Za żywiec wieprzowy i drobiowy płacono więcej niż przed miesiącem, a za żywiec wołowy mniej. W ujęciu rocznym wzrosła jedynie cena skupu trzody chlewnej. W relacji do czerwca ub. roku i maja br. zmniejszyła się przeciętna cena skupu mleka.

W czerwcu br. średnia temperatura powietrza³ na obszarze województwa dolnośląskiego wyniosła 17,4°C i była wyższa o 0,8°C od średniej temperatury w okresie 1991–2020. Przeciętna suma opadów atmosferycznych osiągnęła wartość 64,1 mm i była niższa od średniej sumy w ww. wieloleciu liczącej ok. 75 mm. Liczba dni z opadami kształtowała się od 13 we Wrocławiu i Legnicy do 16 w Jeleniej Górze. Ustępnienie wyniosło od 250,8 h w Kłodzku do 281,3 h w Jeleniej Górze.

W okresie od lipca 2022 r. do czerwca br. **skup zbóż podstawowych** wyniósł 1026,2 tys. ton i był większy o 2,0% niż w tym samym okresie poprzedniego roku, przy czym pszenicy skupiono więcej – o 8,3%, natomiast żyta mniej o 26,8%. W czerwcu br. łącznie skupiono 74,9 tys. ton zbóż podstawowych, tj. więcej niż przed rokiem (o 26,6%), ale mniej niż przed miesiącem (o 22,2%). Analogicznie skup pszenicy i żyta wzrósł w skali roku (odpowiednio o 30,3% i 42,1%), natomiast zmniejszył się w skali miesiąca (odpowiednio o 20,1% i 10,1%).

Tablica 5. Skup zbóż^a

Wyszczególnienie	07 2022 – 06 2023		06 2023		
	w tys. t	analogiczny okres poprzedniego roku = 100	w tys. t	06 2022 = 100	05 2023 = 100
Ziarno zbóż podstawowych ^b	1026,2	102,0	74,9	126,6	77,8
w tym:					
pszenica	777,3	108,3	68,0	130,3	79,9
żyto	11,4	73,2	0,6	142,1	89,9

a W okresie styczeń–czerwiec bez skupu realizowanego przez osoby fizyczne. b Obejmuje: pszenicę, żyto, jęczmień, owies, pszenżyto; łącznie z mieszankami zbożowymi, bez ziarna siewnego.

³ Przeciętne wartości temperatur i opadów obliczono jako średnie arytmetyczne przeciętnych miesięcznych wartości z czterech stacji hydrologiczno-meteorologicznych Instytutu Meteorologii i Gospodarki Wodnej, zlokalizowanych w Jeleniej Górze, Kłodzku, Legnicy i Wrocławiu.

Tablica 6. Skup podstawowych produktów zwierzęcych^a

Wyszczególnienie	01-06 2023		06 2023		
	w tys. t	01-06 2022 = 100	w tys. t	06 2022 = 100	05 2023 = 100
Żywiec rzeźny ^b	30,0	93,3	3,4	77,8	52,5
w tym:					
bydło (bez cieląt)	1,8	117,7	0,2	107,3	58,5
trzoda chlewna	2,5	43,0	0,3	44,1	61,0
drób	25,8	103,5	2,9	82,1	51,3
Mleko ^c	86,2	101,7	14,7	101,5	95,1

a Bez skupu realizowanego przez osoby fizyczne. b Obejmuje bydło, cielęta, trzodę chlewną, owce, konie i drób; w wadze żywej. c W milionach litrów.

W czerwcu br. **skup żywca rzeźnego** ogółem wyniósł 3,4 tys. ton, tj. mniej o 22,2% niż w czerwcu 2022 r. oraz mniej o 47,5% niż przed miesiącem. W skali roku zwiększył się skup żywca rzeźnego wołowego (o 7,3%), mniej natomiast skupiono żywca wieprzowego i drobiowego (odpowiednio o 55,9% i 17,9%). Z kolei, w skali miesiąca odnotowano zmniejszenie skupu wszystkich gatunków żywca rzeźnego – najmniejsze wieprzowego (o 39,0%), a największe drobiowego (o 48,7%).

W czerwcu br. skupiono 14,7 mln l **mleka**, tj. mniej o 4,9% w relacji do maja br., natomiast więcej o 1,5% w stosunku do czerwca ub. roku.

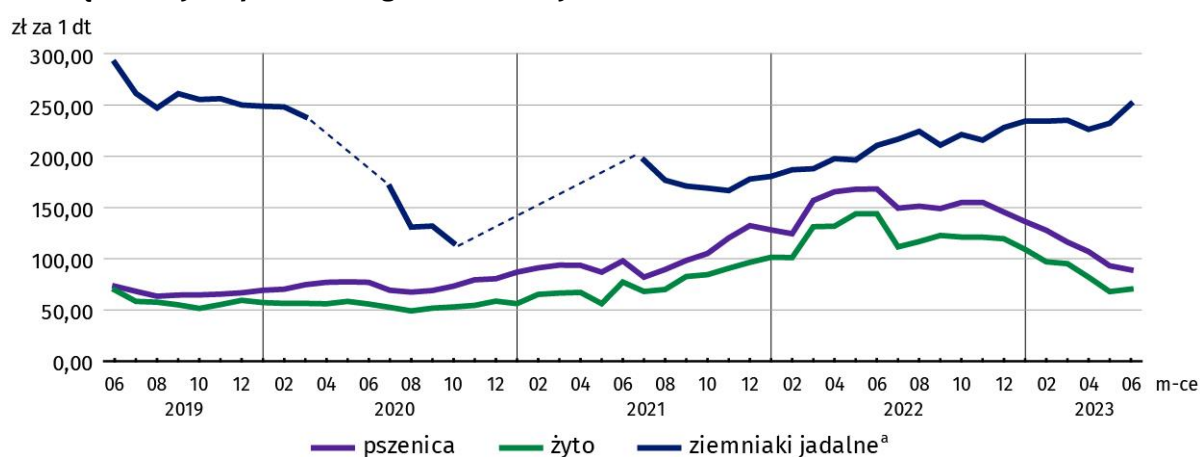
Tablica 7. Przeciętne ceny w skupie podstawowych produktów rolnych

Wyszczególnienie	01-06 2023		06 2023		
	w zł	01-06 2022 = 100	w zł	06 2022 = 100	05 2023 = 100
Ziarno zbóż ^a za 1 dt:					
pszenica	109,57	71,0	89,15	53,0	95,6
żyto	82,06	66,8	70,51	49,0	103,7
Żywiec rzeźny za 1 kg wagi żywej:					
bydło (bez cieląt)	10,46	97,7	10,12	93,4	93,5
trzoda chlewna	10,15	139,8	11,51	144,3	109,3
drób	6,39	106,0	6,41	86,9	103,0
Mleko za 1 hl	228,82	112,5	198,25	87,4	93,2

a Bez ziarna siewnego.

W czerwcu br. **przeciętne ceny skupu** pszenicy i żyta były niższe niż w czerwcu ub. roku (odpowiednio o 47,0% i 51,0%), natomiast w stosunku do maja br. cena pszenicy zmniejszyła się (o 4,4%), a cena żyta wzrosła (o 3,7%).

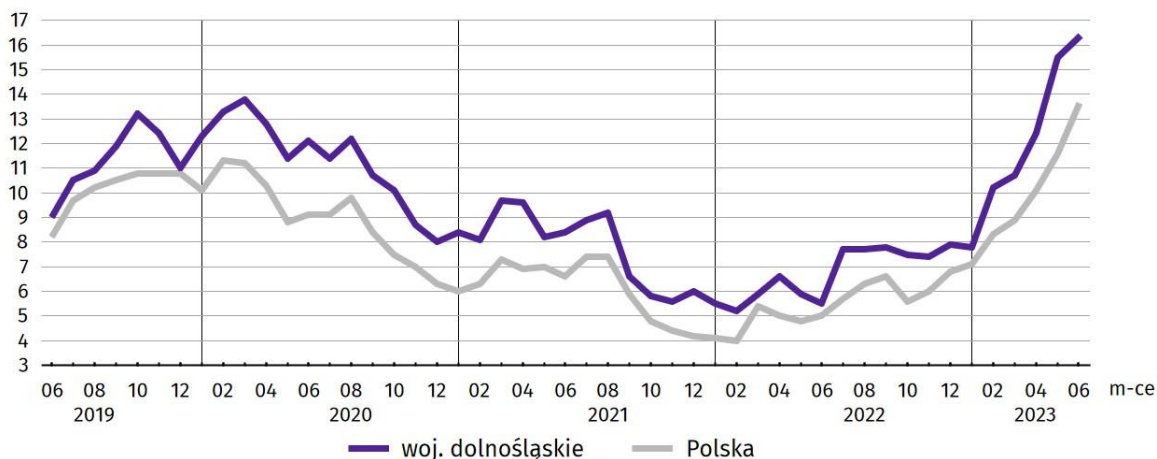
W porównaniu do maja br. roku wśród produktów zwierzęcych odnotowano zwiększenie ceny żywca wieprzowego (o 9,3%) i drobiowego (o 3,0%), natomiast spadek cen żywca wołowego (o 6,5%). W skali roku wzrosła przeciętna cena skupu trzody chlewniej (o 44,3%), a zmniejszyła się cena skupu drobiu (o 13,1%) i bydła (o 6,6%).

Wykres 6. Przeciętne ceny skupu zbóż i targowiskowe ceny ziemniaków

a W lipcu i sierpniu 2019 oraz w lipcu 2020 i 2021 r. – wczesne; w kwietniu, maju, czerwcu, listopadzie, grudniu 2020 r., oraz od stycznia do czerwca 2021 r. brak notowań cen na targowiskach.

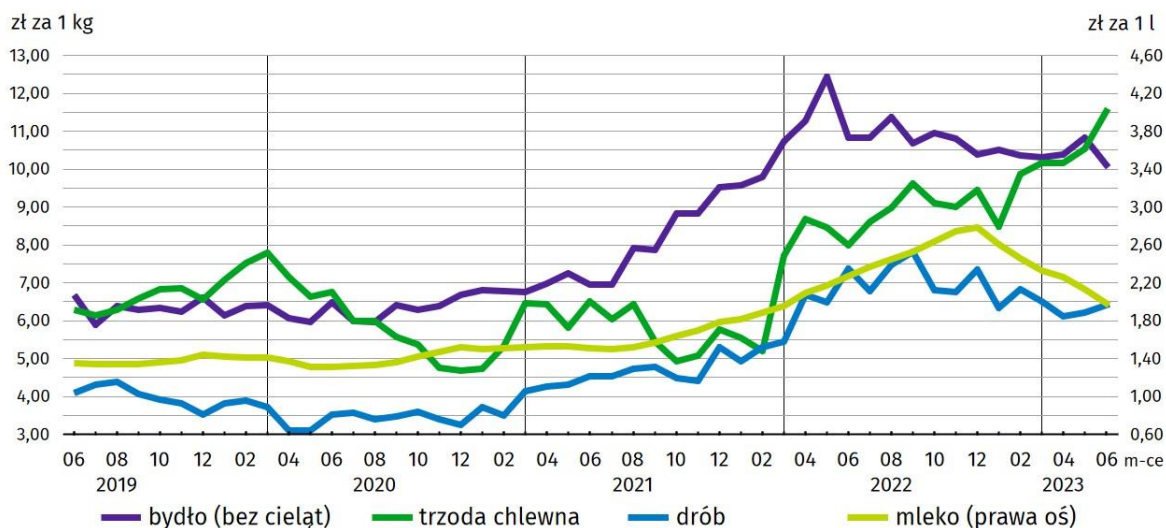
Cena 1 kg żywca wieprzowego (w wadze żywej) w czerwcu br. równoważyła wartość 16,3 kg żyta (według cen w skupie), wobec 15,5 przed miesiącem i 5,5 w czerwcu 2022 r.

Wykres 7. Relacja przeciętnych cen skupu 1 kg żywca wieprzowego do cen 1 kg żyta w skupie



Średnia cena skupu mleka w czerwcu br. ukształtowała się na poziomie 198,25 zł za 1 hl, tj. niższym o 6,8% niż w maju br. roku i niższym o 12,6% niż w czerwcu ub. roku.

Wykres 8. Przeciętne ceny skupu żywca i mleka



Przemysł i budownictwo

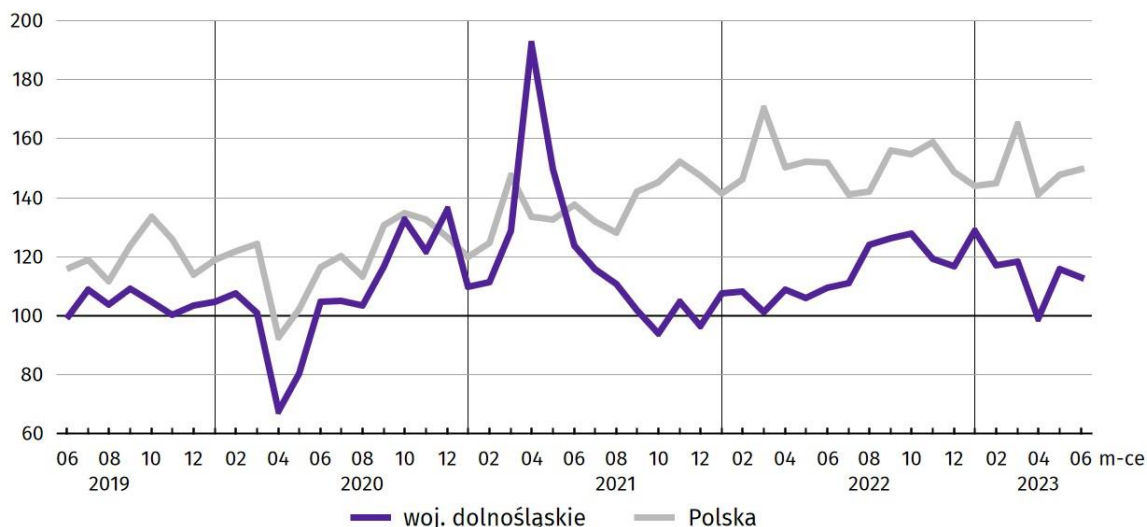
Produkcja sprzedana przemysłu w czerwcu 2023 r. osiągnęła wartość (w cenach bieżących) 22583,1 mln zł i była (w cenach stałych) o 12,9% wyższa niż przed rokiem (wówczas notowano wzrost o 9,6%). Równocześnie w skali roku zanotowano wzrost (w cenach bieżących) produkcji budowlano-montażowej o 15,7% (przed rokiem wystąpił wzrost o 26,4%).

Produkcja sprzedana w przetwórstwie przemysłowym, stanowiąca 84,9% produkcji przemysłowej ogółem, w porównaniu z czerwcem ub. roku zwiększyła się (w cenach stałych) o 14,6% (wobec wzrostu o 9,6% w czerwcu 2022 r.). W sekcji dostawa wody; gospodarowanie ściekami i odpadami; rekultywacja odnotowano wzrost o 5,1% (wobec spadku o 2,6% w czerwcu 2022 r.).

Wyższy niż w czerwcu ub. roku poziom produkcji sprzedanej wystąpił w 17 (spośród 30 występujących w województwie) działach przemysłu, w tym m.in. w: produkcji maszyn i urządzeń (o 34,7%), produkcji pojazdów samochodowych, przyczep i naczep, z wyłączeniem motocykli (o 22,6%) oraz produkcji komputerów, wyrobów elektronicznych i optycznych (o 19,2%).

W porównaniu z majem br. produkcja sprzedana w przemyśle, a także w przetwórstwie przemysłowym wzrosła – odpowiednio (w cenach stałych) o 3,9% i 3,0%.

Wykres 9. Dynamika produkcji sprzedanej przemysłu (przeciętna miesięczna 2015 = 100; ceny stałe)



Na 1 zatrudnionego produkcja sprzedana przemysłu w czerwcu br. wyniosła (w cenach bieżących) 97,8 tys. zł i była (w cenach stałych) o 13,2% wyższa niż przed rokiem, przy niższym o 0,2% przeciętnym zatrudnieniu i spadku wysokości przeciętnego miesięcznego wynagrodzenia brutto o 7,4%.

Tablica 8. Dynamika (w cenach stałych) i struktura (w cenach bieżących) produkcji sprzedanej przemysłu

Wyszczególnienie	06 2023	01–06 2023	
	analogiczny okres roku poprzedniego = 100	w odsetkach	
OGÓŁEM	112,9	116,3	100,0
w tym:			
Przetwórstwo przemysłowe	114,6	118,4	83,8
w tym produkcja:			
artykułów spożywczych	103,7	105,5	5,1
papieru i wyrobów z papieru	75,2	78,6	2,2
chemikaliów i wyrobów chemicznych	99,0	105,6	4,0
wyrobów z gumy i tworzyw sztucznych	92,4	93,5	6,9
wyrobów z metali ^Δ	97,4	101,5	6,7
komputerów, wyrobów elektronicznych i optycznych	119,2	106,3	1,8
maszyn i urządzeń ^Δ	134,7	113,8	4,0
pojazdów samochodowych, przyczep i naczep ^Δ	122,6	121,5	20,5
Dostawa wody; gospodarowanie ściekami i odpadami; rekultywacja ^Δ	105,1	99,4	2,0

W okresie styczeń–czerwiec br. produkcja sprzedana przemysłu wyniosła (w cenach bieżących) 134015,6 mln zł i była (w cenach stałych) wyższa w porównaniu z analogicznym okresem ub. roku – o 16,3%. W przetwórstwie przemysłowym produkcja zwiększyła się o 18,4%, a w sekcji dostawa wody; gospodarowanie ściekami i odpadami; rekultywacja zmniejszyła się o 0,6%.

Produkcja sprzedana budownictwa (w cenach bieżących) w czerwcu br. wyniosła 1789,0 mln zł i była o 5,3% niższa niż w czerwcu ub. roku (kiedy odnotowano wzrost o 47,2%).

W porównaniu z majem br. produkcja sprzedana budownictwa wzrosła o 14,3%.

Wydajność pracy w budownictwie, mierzona wartością produkcji sprzedanej budownictwa w przeliczeniu na 1 zatrudnionego, w czerwcu br. ukształtowała się na poziomie 63,4 tys. zł (w cenach bieżących) i była o 3,7% niższa niż przed rokiem, przy mniejszym o 1,6% przeciętnym zatrudnieniu i wyższym o 15,1% przeciętnym miesięcznym wynagrodzeniu brutto.

W okresie styczeń–czerwiec br. produkcja sprzedana budownictwa osiągnęła wartość 11239,7 mln zł, tj. o 23,3% większą w porównaniu z analogicznym okresem ub. roku (w analogicznym okresie 2022 r. notowano wzrost o 34,3%).

Produkcja budowlano-montażowa (w cenach bieżących) w czerwcu br. ukształtowała się na poziomie 955,4 mln zł i stanowiła 53,4% ogółu produkcji sprzedanej budownictwa. W porównaniu do czerwca ub. roku produkcja budowlano-montażowa zwiększyła się o 15,7%, a w odniesieniu do maja br. – 23,6%.

W strukturze produkcji budowlano-montażowej największy udział (48,4%) miały podmioty, których podstawowym rodzajem działalności jest budowa obiektów inżynierii lądowej i wodnej. W skali roku wartość produkcji zrealizowanej w tym dziale zwiększyła się o 21,8%. Podmioty, których podstawowym rodzajem działalności była budowa budynków zanotowały spadek o 14,7%, a podmioty realizujące roboty budowlane specjalistyczne – wzrost o 21,4%.

Tablica 9. Dynamika i struktura produkcji budowlano-montażowej (w cenach bieżących)

Działy budownictwa	06 2023	01-06 2023	
		analogiczny okres roku poprzedniego = 100	w odsetkach
OGÓŁEM	115,7	120,2	100,0
Budowa budynków ^Δ	85,3	86,4	12,2
Budowa obiektów inżynierii lądowej i wodnej ^Δ	121,8	112,6	42,5
Roboty budowlane specjalistyczne	121,4	144,5	45,3

W porównaniu do maja br. największy wzrost produkcji budowlano-montażowej odnotowano w podmiotach, których podstawowym rodzajem działalności są roboty związane z budową pozostałych obiektów inżynierii lądowej i wodnej (wzrost o 130,6%), natomiast spadek w podmiotach, których podstawowym rodzajem działalności była realizacja projektów budowlanych związanych ze wznoszeniem budynków (o 17,9%).

W okresie styczeń–czerwiec br. produkcja budowlano-montażowa ukształtowała się na poziomie 4471,3 mln zł i stanowiła 39,8% wartości ogółu produkcji sprzedanej budownictwa. W ciągu roku jej wartość zwiększyła się o 20,2%. W strukturze produkcji budowlano-montażowej największy udział miały podmioty, których podstawowym rodzajem działalności były roboty budowlane specjalistyczne (45,3%).

Budownictwo mieszkaniowe

W czerwcu 2023 r. w porównaniu z czerwcem 2022 r. zwiększyła się liczba mieszkań oddanych do użytkowania oraz liczba mieszkań, których budowę rozpoczęto. Mniej niż w czerwcu ub. roku było mieszkań, na których budowę wydano pozwolenia lub dokonano zgłoszenia z projektem budowlanym.

Według wstępnych danych⁴ w czerwcu br. w województwie **przekazano do użytkowania** 1341 mieszkań, tj. o 20,4% więcej niż przed rokiem. W kraju oddano do użytkowania o 2,1% więcej mieszkań niż rok wcześniej.

W czerwcu br. inwestorzy indywidualni przekazali 343 mieszkania, a inwestorzy budujący na sprzedaż lub wynajem – 886 mieszkań (przed rokiem w tych formach budownictwa oddano odpowiednio 462 i 652 mieszkania). Ponadto oddano do użytkowania 80 mieszkań komunalnych i 32 społeczne czynszowe.

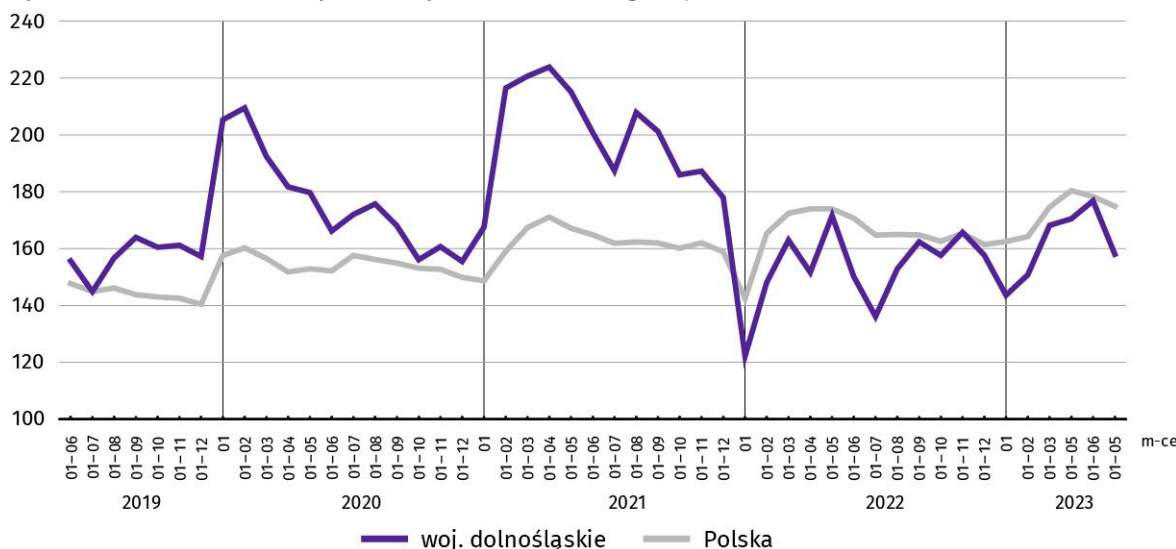
Mieszkania oddane do użytkowania w województwie dolnośląskim w czerwcu br. stanowiły 7,4% mieszkań oddanych do użytkowania w kraju.

Tablica 10. Liczba mieszkań oddanych do użytkowania oraz ich przeciętna powierzchnia użytkowa w okresie styczeń – czerwiec br.

Formy budownictwa	Mieszkania oddane do użytkowania			Przeciętna powierzchnia użytkowa 1 mieszkania w m ²
	w liczbach bezwzględnych	w odsetkach	01-06 2022 = 100	
OGÓŁEM	9413	100,0	105,2	91,3
Indywidualne ^a	3338	35,4	102,8	140,0
Przeznaczone na sprzedaż lub wynajem ^b	5834	62,0	103,3	65,4
Komunalne	81	0,9	.	31,1
Spółdzielcze	64	0,7	200,0	50,1
Zakładowe	1	0,0	.	34,0

a Realizowane na użytek własny inwestora. b łącznie z budownictwem osób fizycznych przeznaczonym na sprzedaż lub wynajem w celu osiągnięcia zysku.

Wykres 10. Dynamika mieszkań oddanych do użytkowania (analogiczny okres 2015 = 100)



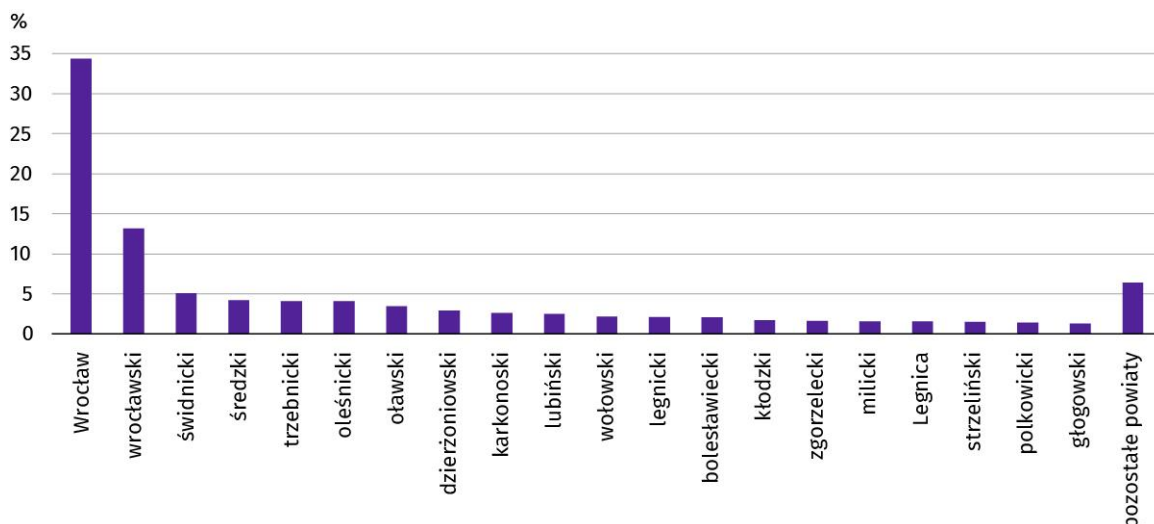
⁴ Dane meldunkowe – mogą ulec zmianie po opracowaniu sprawozdań kwartalnych.

W okresie styczeń–czerwiec br. oddano do użytkowania 9413 mieszkań, tj. o 466 więcej niż w analogicznym okresie ubiegłego roku. Wzrost odnotowano we wszystkich formach budownictwa.

Przeciętna powierzchnia mieszkania oddanego do użytkowania w okresie sześciu miesięcy br. wyniosła 91,3 m² i była o 3,6 m² mniejsza niż w okresie styczeń–czerwiec 2022 r. Największe mieszkania wybudowali inwestorzy indywidualni. Spadek przeciętnej powierzchni oddanego mieszkania odnotowano we wszystkich formach budownictwa.

Od początku roku najwięcej mieszkań przekazano do użytkowania na terenie Wrocławia 34,4% (3237 mieszkań) ogółu oddanych w województwie, a następnie w powiecie wrocławskim – 13,2% (1240 mieszkań). Najmniej mieszkań przekazano w powiatach lwóweckim, złotoryjskim, Wałbrzychu oraz w powiecie górowskim – po 0,4% (odpowiednio 34, 36, 39 i 42 mieszkania).

Wykres 11. Struktura mieszkań oddanych do użytkowania według powiatów w okresie styczeń–czerwiec 2023 r.



Mieszkania o największej przeciętnej powierzchni użytkowej powstały na terenie powiatów: złotoryjskiego (147,9 m²), wałbrzyskiego (142,2 m²) oraz górowskiego (140,3 m²). Najmniejsze mieszkania wybudowano we Wrocławiu (61,2 m²), w powiecie wołowskim (70,8 m²) oraz w Legnicy (71,0 m²).

W czerwcu br. starostwa powiatowe wydały **pozwolenia na budowę lub dokonano zgłoszenia z projektem budowlanym** 1401 nowych mieszkań. Było to o 59,2% mniej niż w analogicznym miesiącu ub. roku. Najwięcej pozwoleń (70,4% ogólnej liczby) dotyczyło mieszkań przeznaczonych na sprzedaż lub wynajem.

W omawianym miesiącu **rozpoczęto budowę** 1866 mieszkań, czyli w relacji do poprzedniego roku więcej o 0,1%. Najwięcej mieszkań (tj. 74,8%) mają wybudować inwestorzy budujący na sprzedaż lub wynajem.

Tablica 11. Liczba mieszkań, na których budowę wydano pozwolenia lub dokonano zgłoszenia z projektem budowlanym oraz których budowę rozpoczęto w okresie styczeń–czerwiec br.

Formy budownictwa	Mieszkania, na których budowę wydano pozwolenia lub dokonano zgłoszenia z projektem budowlanym			Mieszkania, których budowę rozpoczęto		
	w liczbach bezwzględnych	w odsetkach	01–06 2022 = 100	w liczbach bezwzględnych	w odsetkach	01–06 2022 = 100
OGÓŁEM	8247	100,0	49,4	8551	100,0	78,5
Indywidualne ^a	2309	28,0	58,4	2416	28,2	67,9
Przeznaczone na sprzedaż lub wynajem ^b	5901	71,6	47,1	6103	71,4	86,0
Komunalne	35	0,4	53,0	14	0,2	19,2
Spółeczne czynszowe	–	–	.	18	0,2	17,3
Zakładowe	2	0,0	.	–	–	.

a Realizowane na użytek własny inwestora. b łącznie z budownictwem osób fizycznych przeznaczonym na sprzedaż lub wynajem w celu osiągnięcia zysku.

Rynek wewnętrzny

W czerwcu 2023 r. sprzedaż detaliczna zrealizowana przez przedsiębiorstwa handlowe i niehandlowe była wyższa niż rok wcześniej. Natomiast niższa niż przed rokiem była sprzedaż hurtowa.

Sprzedaż detaliczna zrealizowana przez przedsiębiorstwa handlowe i niehandlowe w czerwcu br. była 1,5% wyższa niż w czerwcu 2022 r. (kiedy notowano wzrost o 21,7%). Najwyższy wzrost sprzedaży detalicznej odnotowano w grupach: prasa, książki, pozostała sprzedaż w wyspecjalizowanych sklepach (o 116,8%), tekstylia, odzież i obuwiu (o 20,0%) oraz meble, RTV, AGD (o 17,4%). Spadek sprzedaży odnotowano natomiast w grupach: paliwa stałe, ciekłe i gazowe (o 57,9%), pozostała sprzedaż detaliczna w niewyspecjalizowanych sklepach (o 48,6%) i farmaceutyki, kosmetyki, sprzęt ortopedyczny (o 4,8%).

W porównaniu do maja br. wartość sprzedaży detalicznej nie zmieniła się. Największy wzrost w skali miesiąca odnotowano w grupie prasa, książki, pozostała sprzedaż w wyspecjalizowanych sklepach (o 10,3%). Natomiast największy spadek odnotowano w grupie pozostała sprzedaż detaliczna w niewyspecjalizowanych sklepach (o 14,7%).

W okresie styczeń–czerwiec br. sprzedaż detaliczna była wyższa o 4,4% niż w analogicznym okresie poprzedniego roku (wobec wzrostu o 24,5% w okresie styczeń–czerwiec 2022 r.).

Tablica 12. Dynamika i struktura (w cenach bieżących) sprzedaży detalicznej

Wyszczególnienie	06 2023	01-06 2023	
		analogiczny okres roku poprzedniego = 100	w odsetkach
OGÓŁEM^a	101,5	104,4	100,0
w tym:			
Pojazdy samochodowe, motocykle, części	106,2	110,0	11,3
Paliwa stałe, ciekłe i gazowe	42,1	45,5	3,3
Pozostała sprzedaż detaliczna w niewyspecjalizowanych sklepach	51,4	67,5	3,6
Farmaceutyki, kosmetyki, sprzęt ortopedyczny	95,2	93,9	4,4
Tekstylia, odzież, obuwiu	120,0	128,4	12,1
Meble, RTV, AGD	117,4	120,4	6,9
Prasa, książki, pozostała sprzedaż w wyspecjalizowanych sklepach	216,8	192,9	2,3
Pozostałe	110,7	101,8	10,4

a Grupowania przedsiębiorstw dokonano na podstawie Polskiej Klasyfikacji Działalności – PKD 2007, zaliczając przedsiębiorstwo do określonej kategorii według przeważającego rodzaju działalności, zgodnie z aktualnym w omawianym okresie stanem organizacyjnym. Odnotowane zmiany (wzrost/spadek) sprzedaży detalicznej w poszczególnych grupach rodzajów działalności przedsiębiorstw mogą zatem również wynikać ze zmiany przeważającego rodzaju działalności przedsiębiorstwa oraz zmian organizacyjnych. Nie ma to wpływu na dynamikę sprzedaży detalicznej ogółem.

Sprzedaż hurtowa (w cenach bieżących) w przedsiębiorstwach handlowych w czerwcu br. była niższa o 6,0% w relacji do czerwca 2022 r., a w porównaniu do poprzedniego miesiąca – wyższa o 2,1%. W przedsiębiorstwach hurtowych odnotowano spadek sprzedaży zarówno w skali roku, jak i w skali miesiąca – odpowiednio o 11,7% i 0,7%.

W okresie styczeń–czerwiec br., w porównaniu do analogicznego okresu ub. roku, sprzedaż hurtowa w przedsiębiorstwach handlowych zmniejszyła się o 7,8%, a w przedsiębiorstwach hurtowych – 8,5%.

Podmioty gospodarki narodowej

W czerwcu br. liczba podmiotów gospodarki narodowej wzrosła w stosunku do poprzedniego miesiąca o 0,3%. Zmniejszyła się liczba jednostek, które zostały wpisane (o 5,6%) oraz wykreślone z rejestru REGON (o 10,5%). Odnotowano ponadto więcej podmiotów, które miały zawieszoną działalność (o 1,3%).

Według stanu na koniec czerwca br. w rejestrze REGON wpisanych było 434,3 tys. **podmiotów gospodarki narodowej**⁵, tj. o 3,8% więcej niż przed rokiem i o 0,3% więcej niż w końcu maja br.

Liczba zarejestrowanych **osób fizycznych** prowadzących działalność gospodarczą wyniosła 288,7 tys. i w porównaniu z analogicznym okresem ub. roku wzrosła o 4,4%. Do rejestru REGON wpisanych było 81,6 tys. **spółek**, w tym 52,7 tys. spółek handlowych. Liczba tych podmiotów wzrosła w skali roku odpowiednio o 2,8% i 4,3%.

Zarówno w ciągu roku, jak i miesiąca, największy wzrost liczby podmiotów odnotowano w sekcji informacja i komunikacja (odpowiednio o 17,2% i 0,9%).

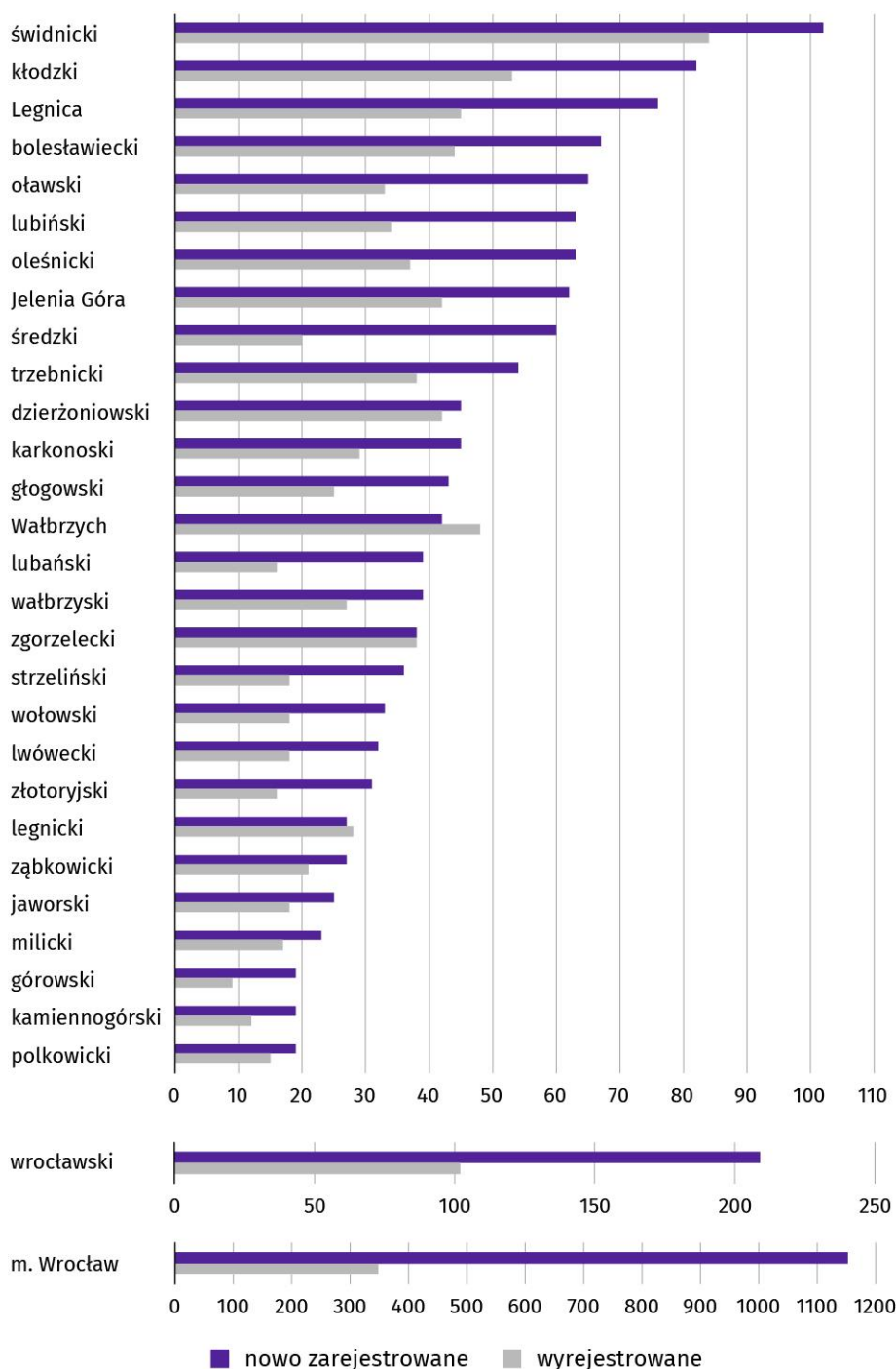
⁵ Dotyczy osób prawnych, jednostek organizacyjnych niemających osobowości prawnej oraz osób fizycznych prowadzących działalność gospodarczą (bez osób fizycznych prowadzących gospodarstwa indywidualne w rolnictwie).

Według przewidywanej liczby pracujących, przeważały podmioty o liczbie pracujących poniżej 10 osób (97,3% ogółu podmiotów). Udział podmiotów o przewidywanej liczbie pracujących 10–49 wyniósł 2,2%, a podmioty powyżej 49 pracujących stanowiły 0,5% wszystkich podmiotów wpisanych do rejestru REGON. W skali roku wzrost liczby podmiotów wystąpił jedynie wśród jednostek o przewidywanej liczbie pracujących 0–9 (o 3,9%).

W czerwcu br. do rejestru REGON wpisano 2638 **nowych podmiotów**, tj. o 5,6% mniej niż w poprzednim miesiącu. Wśród nowo zarejestrowanych jednostek przeważały osoby fizyczne prowadzące działalność gospodarczą, których wpisano 2105 (o 3,7% mniej niż w maju br.). Liczba nowo zarejestrowanych spółek handlowych (369) była mniejsza o 7,5%, w tym spółek z ograniczoną odpowiedzialnością (341) – mniejsza o 11,0%.

W czerwcu br. **wykreślono** z rejestru REGON 1295 podmiotów (o 10,5% mniej niż przed miesiącem), w tym 1092 osoby fizyczne prowadzące działalność gospodarczą (odpowiednio o 13,5% mniej) i 169 spółek (mniej o 7,6%), w tym 146 spółek handlowych (mniej o 8,1%).

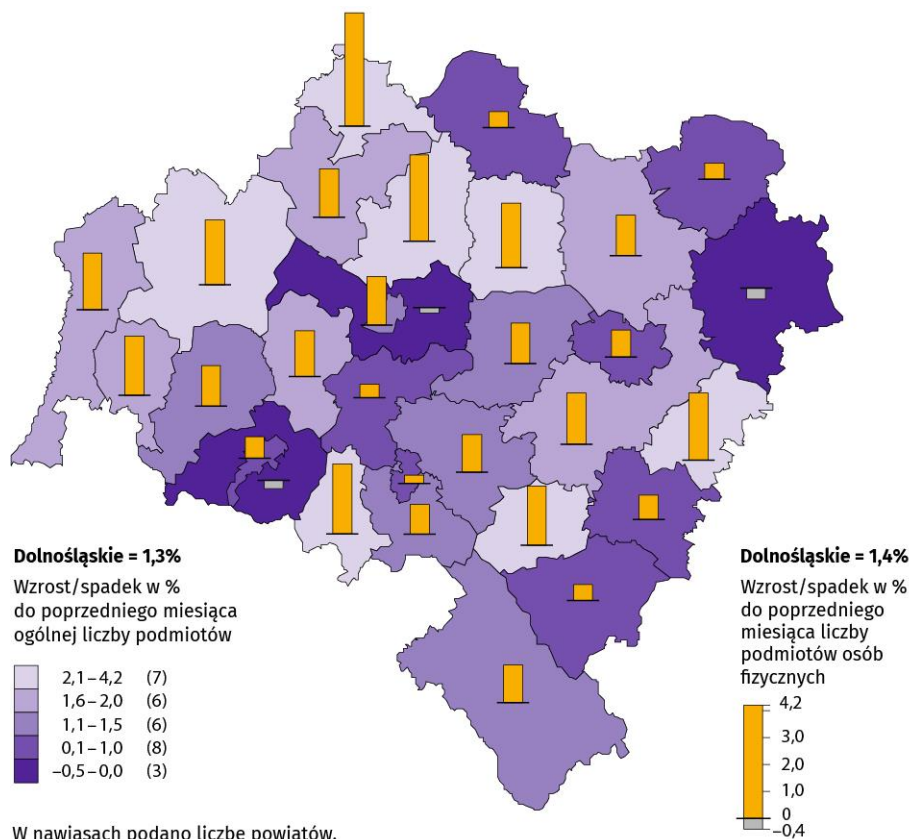
Wykres 12. Podmioty gospodarki narodowej nowo zarejestrowane i wyrejestrowane w czerwcu 2023 r.



Według stanu na koniec czerwca br. w rejestrze REGON 58,5 tys. podmiotów miało **zawieszoną działalność** (o 1,3% więcej niż przed miesiącem). Zdecydowaną większość stanowiły osoby fizyczne prowadzące działalność gospodarczą (92,6%). W ciągu miesiąca wśród podmiotów z zawieszoną działalnością zmniejszyła się liczba spółek osobowych (o 0,7%).

Mapa 3. Podmioty gospodarki narodowej z zawieszoną działalnością

Stan w końcu czerwca 2023 r.



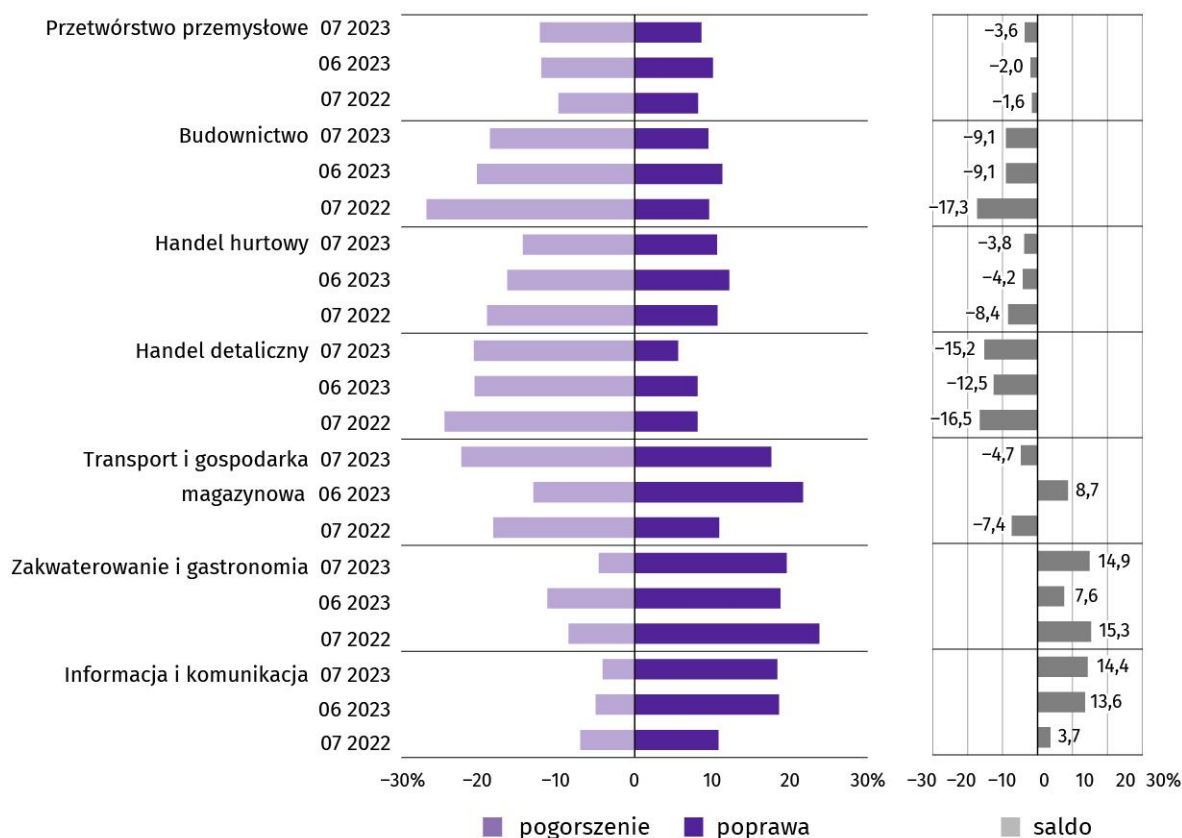
Koniunktura gospodarcza⁶

W lipcu br. jedynie podmioty prowadzące działalność usługową w zakresie zakwaterowania i gastronomii, a także informacji i komunikacji wyrażają pozytywną opinię na temat koniunktury gospodarczej. W przypadku zakwaterowania i gastronomii odnotowano największy wzrost wartości wskaźnika ogólnego klimatu (o 7,3) w porównaniu z czerwcem br. W pozostałych badanych obszarach przedsiębiorcy oceniają sytuację gospodarczą niekorzystnie i w większości gorzej niż w poprzednim miesiącu. Największe pogorszenie nastrojów jest widoczne w opinii wyrażonej przez jednostki z sekcji transport i gospodarka magazynowa – spadek wartości wskaźnika ogólnego klimatu koniunktury o 13,4 w porównaniu z czerwcem br. W budownictwie oraz handlu hurtowym oceny przedsiębiorców są odpowiednio na poziomie niezmiennym lub zbliżonym do tego sprzed miesiąca.

Wskaźnik ogólnego klimatu koniunktury gospodarczej jest wskaźnikiem złożonym. Obliczany jest jako średnia arytmetyczna sald odpowiedzi na pytania z ankiety miesięcznej dotyczące bieżącej i przewidywanej sytuacji gospodarczej przedsiębiorstwa. Przyjmuje wartości od -100 do +100, przy czym wartości poniżej zera są oceniane jako negatywne (wskazujące na gorszą koniunkturę), a powyżej zera – jako pozytywne (wskazujące na dobrą koniunkturę). Wskaźnik przyjmujący wartość równą zero oznacza sytuację, gdy koniunktura nie zmienia się.

⁶ Badanie zostało przeprowadzone od 1 do 10 lipca na próbie jednostek przemysłowych, budowlanych, handlowych i usługowych. Pytania zostały podzielone na dwie sekcje – pytań diagnozujących wpływ wojny w Ukrainie na koniunkturę gospodarczą oraz dotyczących procesów cenowych. Odpowiedzi na cały dodatkowy blok pytań są udzielane na zasadzie dobrowolności. We wszystkich pytaniach prezentowany jest procent (ważony) odpowiedzi respondentów na dany wariant. Dane zostały zagregowane zgodnie z metodologią agregacji (ważenia) stosowaną standardowo w badaniu koniunktury gospodarczej.

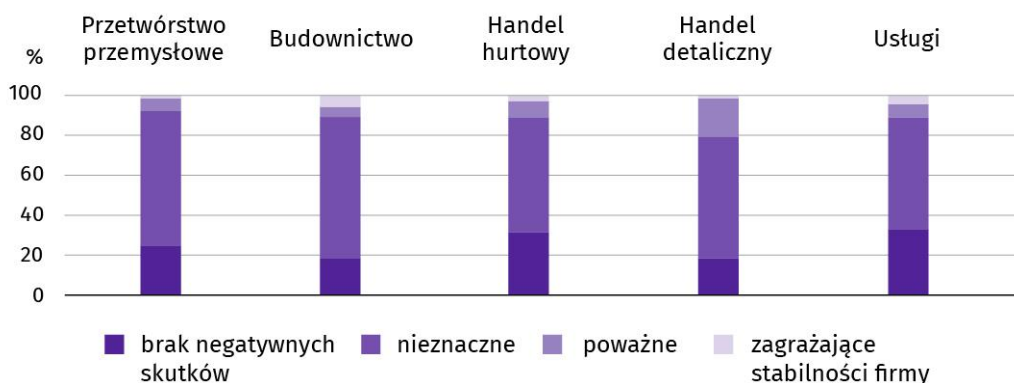
Wykres 13. Wskaźniki ogólnego klimatu koniunktury według rodzaju działalności (sekcje i działy PKD 2007)



Wyniki badania dot. wpływu wojny w Ukrainie na koniunkturę gospodarczą

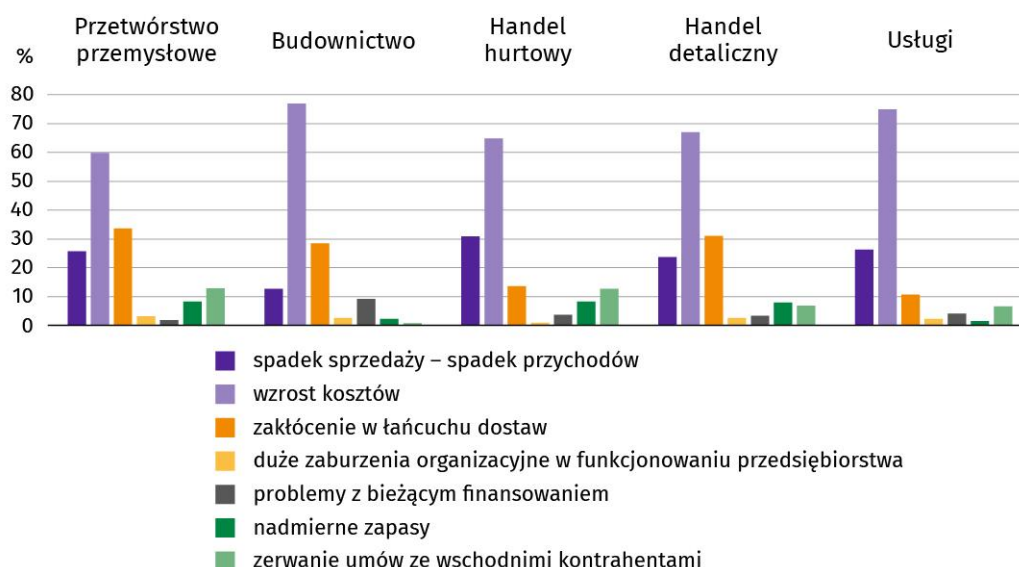
Wśród przedsiębiorców, którzy udzieli odpowiedzi na pytania zadane w badaniu najczęściej pojawiały się zdania, że **trwająca wojna stanowiła w lipcu br. nieznaczne zagrożenie** dla ich firm. Taką opinię wyrażało m.in. 71% podmiotów prowadzących działalność w budownictwie oraz 67% w przetwórstwie przemysłowym. Największy odsetek odpowiedzi wskazujących na **poważny wpływ wojny** na działalność gospodarczą udzieliły firmy działające w handlu detalicznym (19%) oraz hurtowym (8%). Skutki wojny **zagrożające stabilności firmy** przewidywało m.in. 6% podmiotów związanych z budownictwem oraz 4% firm usługowych.

Pyt. 1. Negatywne skutki wojny w Ukrainie i jej konsekwencje dla prowadzonej przez Państwa firmę działalności gospodarczej będą w bieżącym miesiącu:



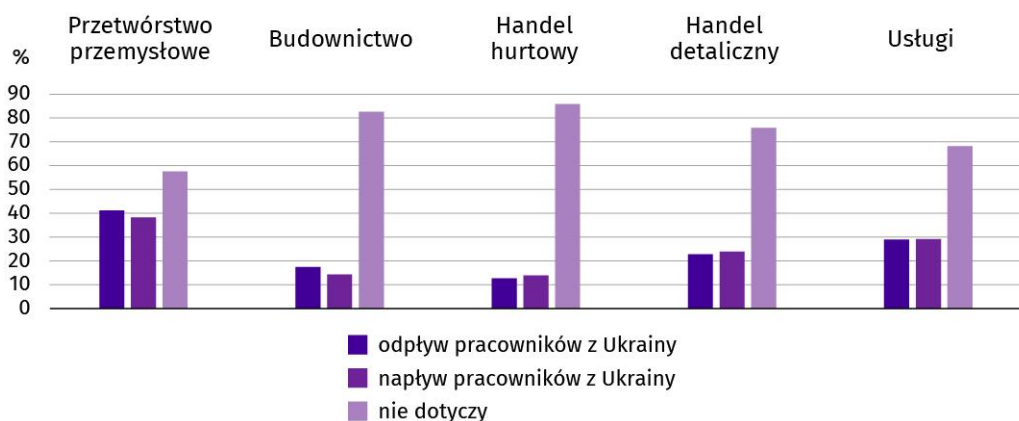
Przedstawiciele większości badanych rodzajów działalności, oceniając **negatywny wpływ wojny** w Ukrainie na działalność firmy, najczęściej byli zdania, że powoduje ona wzrost kosztów – od 60% firm zajmujących się przetwórstwem przemysłowym do 77% firm zajmujących się budownictwem. Największy odsetek przedsiębiorców wskazujących na problem zakłóceń w łańcuchu dostaw odnotowano w przetwórstwie przemysłowym (34%). Spadek sprzedaży (przychodów) w największym stopniu dotyczył podmiotów zajmujących się handlem hurtowym (31%), a zerwanie umów z wschodnimi kontrahentami dotyczyło 13% przedsiębiorstw z obszaru handlu hurtowego oraz przetwórstwa przemysłowego.

Pyt. 2. Z zaobserwowanych w ostatnim miesiącu negatywnych skutków wojny w Ukrainie najbardziej do Państwa firmy odnoszą się:



W lipcu br. firmy **zatrudniające pracowników z Ukrainy** w różnym stopniu doświadczyły ich fluktuacji (w poszczególnych działalnościach odpływ zauważyło od 13% do 41% pracodawców, natomiast napływ – od 14% do 38%). W przetwórstwie przemysłowym 3% firm zgłosiło poważny napływ pracowników. Natomiast w usługach 28% przedsiębiorców odczuło nieznaczny ich napływ oraz odpływ. Więcej pracowników z Ukrainy napłynęło niż odeszło z pracy w handlu hurtowym i detalicznym oraz w usługach.

Pyt. 3. Jeżeli w Państwa firmie są zatrudnieni pracownicy z Ukrainy, to czy w związku z wojną w Ukrainie zaobserwowali Państwo w ubiegłym miesiącu¹:



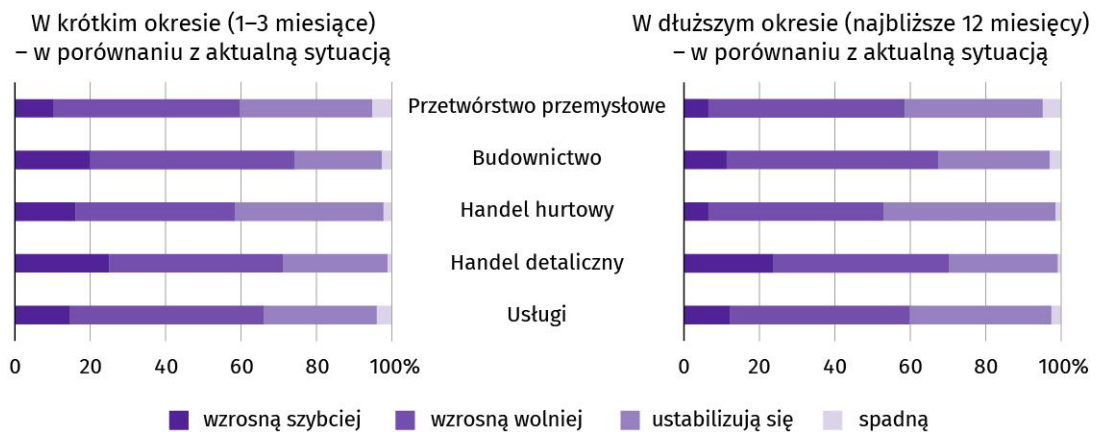
1) Dopuszczalne było równoczesne zaznaczenie po jednej odpowiedzi dla każdego z wariantów („odpływ” i „napływ”), w związku z tym suma wariantów może przekroczyć 100%. Odpowiedź „nie dotyczy” zaznaczana była w przypadku, gdy firma nie zatrudnia pracowników z Ukrainy lub nie zaobserwowała w ubiegłym miesiącu ich „odpływu” czy „napływu”.

Pytania o procesy cenowe

Przedsiębiorcy w prezentowanych działalnościach na ogół przewidują, że w najbliższych 3 miesiącach ceny usług, materiałów i surowców będą rosły wolniej niż obecnie; ponadto znaczny odsetek przedstawicieli wszystkich badanych firm spodziewa się stabilizacji poziomu cen – od 23% w budownictwie do 39% w handlu hurtowym.

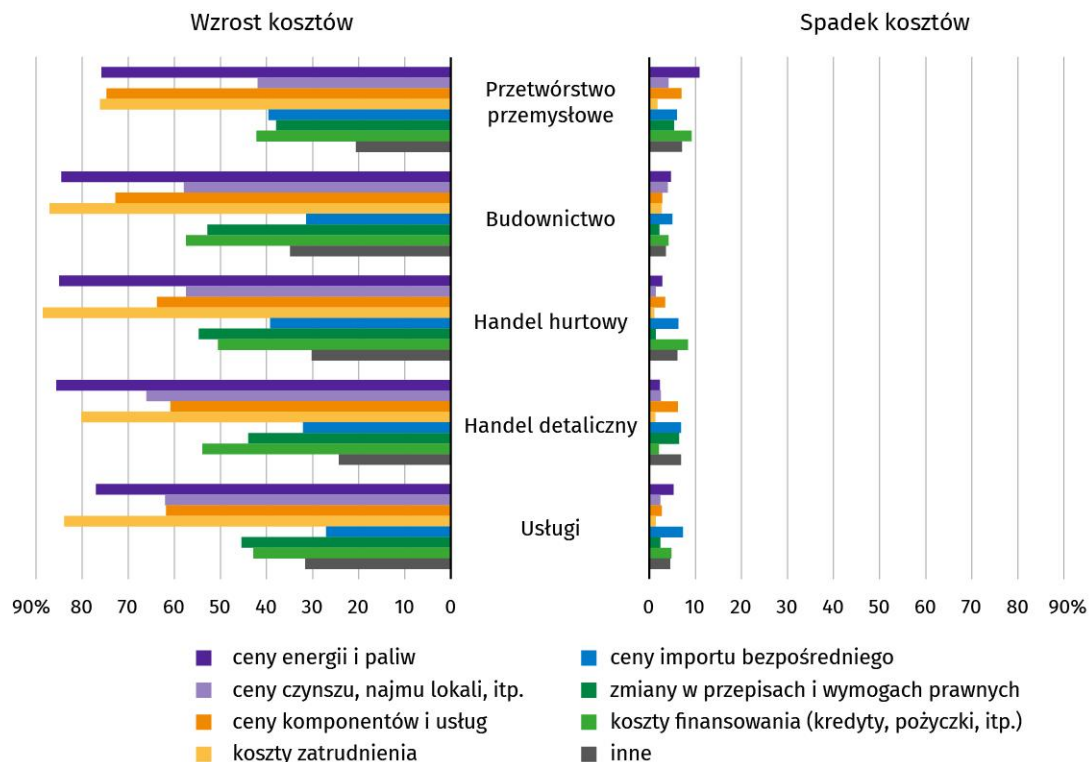
Także w dłuższej perspektywie (najbliższe 12 miesięcy) ankietowani przedsiębiorcy spodziewają się głównie wolniejszego wzrostu cen, a także stabilizacji poziomu cen.

Pyt. 4. Jak Państwa zdaniem kształtować się będą ceny usług/materiałów/surowców wykorzystywanych przez Państwa firmę w ramach prowadzonej działalności gospodarczej?



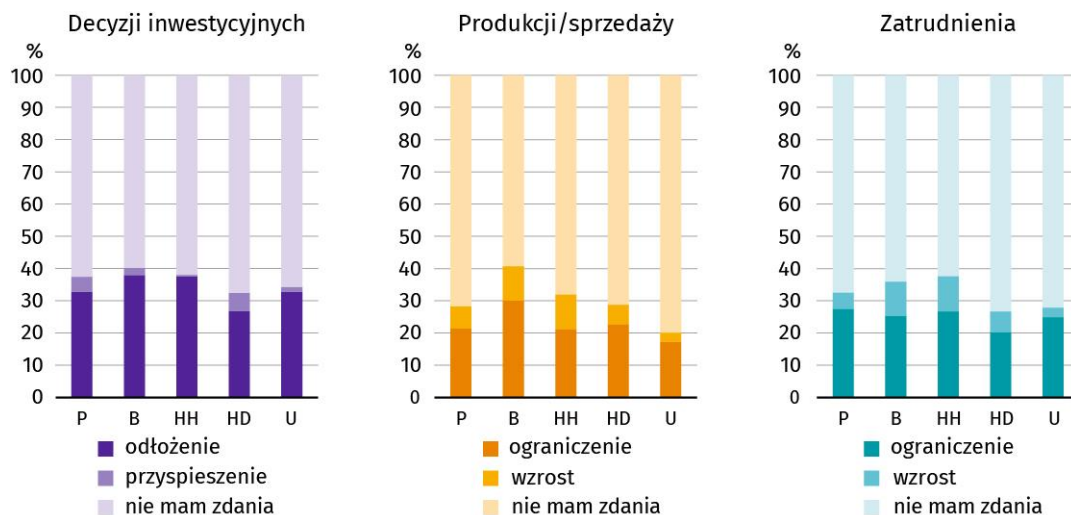
Zdaniem podmiotów w nadchodzącym kwartale na **wzrost kosztów ich funkcjonowania** będą wpływały głównie ceny energii i paliw, ceny komponentów i usług, a także koszty zatrudnienia oraz finansowania. Bardzo niewielki odsetek przedsiębiorców z badanych sekcji sektora przedsiębiorstw spodziewa się spadku kosztów.

Pyt. 5. Które z poniższych czynników w największym stopniu wpłyną na koszty funkcjonowania Państwa firmy w okresie najbliższego kwartału?



W wyniku zachodzących **zmian w warunkach finansowania przedsiębiorstw** (m.in. dostępności i kosztów kredytów bankowych) ponad 1/3 badanych firm działających w budownictwie oraz handlu hurtowym, podejmując decyzje inwestycyjne, wskazuje na ich odłożenie w czasie, od 17% do 30% podmiotów przewiduje ograniczenie produkcji (sprzedaży), a od 20% do 28% rozważa możliwość ograniczenia zatrudnienia.

Pyt. 6. Czy obserwowane i przewidywane zmiany w warunkach finansowania przedsiębiorstwa (koszty kredytów bankowych i ich dostępność, kredyt kupiecki, odroczone płatności, itp.) spowodują, w najbliższych 12 miesiącach, w przypadku?



P – przetwórstwo przemysłowe B – budownictwo HH – handel hurtowy HD – handel detaliczny U – usługi

Więcej na temat wyników badań koniunktury gospodarczej zaprezentowano na stronie Urzędu Statystycznego w Zielonej Górze <https://zielonagora.stat.gov.pl/osrodki/osrodek-badan-koniunktury/obk-dane>

Tablica 13. Wybrane dane o województwie dolnośląskim

WYSZCZEGÓLNIENIE		01	02	03	04	05	06	07	08	09	10	11	12
Przeciętne zatrudnienie w sektorze przedsiębiorstw^a													
w tys. osób	2022	494,2	496,3	497,3	497,4	496,9	497,0	498,3	497,5	497,6	498,0	498,1	496,8
	2023	503,5	504,6	503,9	503,9	502,5	501,0						
poprzedni miesiąc = 100	2022	101,8	100,4	100,2	100,0	99,9	100,0	100,3	99,8	100,0	101,1	100,0	99,7
	2023	101,4	100,2	99,9	100,0	99,7	99,7						
analogiczny miesiąc poprzedniego roku = 100	2022	102,6	102,6	102,9	103,2	102,7	102,2	102,6	102,5	102,4	102,4	102,2	102,3
	2023	101,9	101,7	101,3	101,3	101,1	100,8						
Bezrobotni zarejestrowani (stan w końcu okresu)	2022	60454	60138	59518	58291	56308	54037	53800	53647	53599	53259	53437	53952
	2023	56862	57549	56607	55039	53828	52565						
Stopa bezrobocia^b (stan w końcu okresu) w %	2022	5,0	5,0	4,9	4,8	4,7	4,5	4,5	4,5	4,5	4,4	4,4	4,5
	2023	4,7	4,8	4,7	4,6	4,5	4,4						
Oferty pracy (zgłoszone w ciągu miesiąca)	2022	10215	12477	14890	8833	8868	7682	7616	8764	8950	7750	6404	7404
	2023	8208	9680	7843	6451	8842	9889						
Liczba bezrobotnych na 1 ofertę pracy (stan w końcu okresu)	2022	7	7	5	7	6	7	7	6	6	7	7	9
	2023	9	7	10	11	6	6						
Przeciętne wynagrodzenia miesięczne brutto w sektorze przedsiębiorstw^a w zł	2022	6330,64	6421,56	6710,64	6840,26	6644,14	7603,26	6968,03	7125,26	6811,22	6877,57	7553,08	7920,04
	2023	7205,65	7372,38	7627,68	7631,99	7464,68	7754,27						
poprzedni miesiąc = 100	2022	90,2	101,4	104,5	101,9	97,1	114,4	91,6	102,3	95,6	101,0	109,8	104,9
	2023	91,0	102,3	103,5	100,1	97,8	103,9						
analogiczny miesiąc poprzedniego roku = 100	2022	110,6	113,0	113,0	113,3	114,2	115,5	114,0	113,3	113,8	113,2	113,8	112,8
	2023	113,8	114,8	113,7	111,6	112,3	102,0						
Wskaźnik cen:													
towarów i usług konsumpcyjnych ^c :													
analogiczny okres poprzedniego roku = 100	2022	.	.	108,9	.	.	113,1	.	.	115,4	.	.	116,2
	2023	.	.	116,1	.	.	.						

a W przedsiębiorstwach, w których liczba pracujących przekracza 9 osób. b Udział zarejestrowanych bezrobotnych w cywilnej ludności aktywnej zawodowo, szacowanej na koniec każdego miesiąca. c W kwartale.

Tablica 13. Wybrane dane o województwie dolnośląskim (cd.)

WYSZCZEGÓLNIENIE		01	02	03	04	05	06	07	08	09	10	11	12
Wskaźnik cen (dok.):													
skupu ziarna zbóż:													
poprzedni miesiąc = 100	2022	97,6	97,1	126,7	105,7	102,0	98,5	84,2	108,1	97,5	103,9	101,2	94,3
	2023	94,3	92,7	91,1	91,9	87,0	95,7						
analogiczny miesiąc poprzedniego roku = 100	2022	147,7	135,8	167,2	178,3	179,0	171,0	187,7	178,1	156,0	148,8	132,1	112,2
	2023	108,4	103,6	74,4	64,8	55,2	53,6						
skupu żywca rzeźnego wołowego (bez cieląt; wadze żywej):													
poprzedni miesiąc = 100	2022	100,7	102,3	109,6	105,0	110,2	87,3	99,9	105,1	93,8	102,5	98,7	96,1
	2023	101,2	98,6	99,5	100,7	104,3	93,5						
analogiczny miesiąc poprzedniego roku = 100	2022	141,0	144,6	158,8	161,9	171,2	155,9	156,1	143,8	135,6	123,8	122,3	109,2
	2023	109,7	105,6	96,0	92,1	87,2	93,4						
skupu żywca rzeźnego wieprzowego (w wadze żywej):													
poprzedni miesiąc = 100	2022	96,1	94,1	148,1	112,4	97,6	94,2	108,0	104,3	107,0	94,7	98,9	104,8
	2023	89,8	116,4	102,9	100,2	103,5	109,3						
analogiczny miesiąc poprzedniego roku = 100	2022	117,0	98,1	119,6	135,1	145,6	122,7	142,7	139,5	176,8	184,8	177,6	163,8
	2023	153,1	189,3	131,5	117,2	124,3	144,3						
Relacje cen skupu^a żywca wieprzowego (w wadze żywej)													
do cen 1 kg żyta	2022	5,5	5,2	5,9	6,6	5,9	5,5	7,7	7,7	7,8	7,5	7,4	7,9
	2023	7,8	10,2	10,7	12,4	15,5	16,3						
Produkcja sprzedana przemysłu^b (w cenach stałych):													
poprzedni miesiąc = 100	2022	99,0	109,0	110,3	99,8	93,7	107,2	92,4	98,8	122,1	99,0	103,0	86,6
	2023	104,2	103,8	111,5	83,5	109,6*	103,9						
analogiczny miesiąc poprzedniego roku = 100	2022	107,6	108,1	102,1	108,9	106,0	109,6	111,1	124,0	126,2	127,9	119,2	116,7
	2023	122,8	117,0	118,3	99,0	115,8*	112,9						
Produkcja budowlano-montażowa^b (w cenach bieżących):													
poprzedni miesiąc = 100	2022	42,8	96,6	140,7	108,9	117,4	115,3	101,2	98,3	110,2	131,7	105,6	93,8
	2023	45,9	97,7	126,9	101,2	113,8	123,6						
analogiczny miesiąc poprzedniego roku = 100	2022	128,0	108,7	117,2	119,5	110,8	126,4	121,5	120,9	117,0	160,1	141,4	122,0
	2023	130,9	132,3	119,3	110,8	107,4	115,7						

a Ceny bieżące bez VAT. b W przedsiębiorstwach, w których liczba pracujących przekracza 9 osób.

Tablica 13. Wybrane dane o województwie dolnośląskim (dok.)

WYSZCZEGÓLNIENIE		01	02	03	04	05	06	07	08	09	10	11	12
Mieszkania oddane do użytkowania (od początku roku)	2022	1057	2432	4113	5445	7833	8947	10308	12555	15006	17437	20248	22130
	2023	1242	2476	4246	6120	8072	9413						
analogiczny okres poprzedniego roku = 100	2022	72,9	68,4	73,9	67,7	79,7	74,8	72,6	73,5	80,7	84,7	88,5	88,6
	2023	117,5	101,8	103,2	112,4	103,1	105,2						
Sprzedaż detaliczna towarów^a (w cenach bieżących):													
poprzedni miesiąc = 100	2022	75,9	103,9	126,4	101,9	97,4	101,2	99,1	96,8	103,8	103,6	101,1	116,0
	2023	72,2	100,3	121,1	98,5	97,1	100,0						
analogiczny miesiąc poprzedniego roku = 100	2022	112,9	112,0	120,2	137,2	121,5	121,7	123,2	119,1	124,6	119,3	122,5	121,0
	2023	115,1	111,2	106,5	103,0	102,7	101,5						
Wskaźnik rentowności obrotu w przedsiębiorstwach^b w %:													
brutto ^c	2022	.	.	7,6	.	.	7,3	.	.	5,8	.	.	6,3
	2023	.	.	5,1	.	.	.						
netto ^d	2022	.	.	6,2	.	.	6,0	.	.	4,7	.	.	5,1
	2023	.	.	3,9	.	.	.						
Nakłady inwestycyjne^b (ceny bieżące) w mln zł	2022	.	.	4722,7	.	.	9780,8	.	.	15074,0	.	.	22448,5
	2023	.	.	4814,7	.	.	.						
analogiczny okres poprzedniego roku = 100	2022	.	.	106,9	.	.	107,2	.	.	107,6	.	.	108,4
	2023	.	.	101,9	.	.	.						
Podmioty gospodarki narodowej (stan w końcu miesiąca)^e	2022	411068	412568	413608	414766	416586	418390	420042	421695	423465	425049	426237	427198
	2023	427926	429035	430230	431558	432926	434254						
w tym spółki handlowe	2022	51143	51432	51818	52009	52241	52442	52643	52759	52929	53133	53275	53504
	2023	53754	54011	54026	54209	54483	54720						
w tym z udziałem kapitału zagranicznego	2022	6836	6836	6860	6866	6893	6917	6920	6934	6950	6965	6966	6963
	2023	6965	6980	6955	6959	6971	6987						

a W przedsiębiorstwach, w których liczba pracujących przekracza 9 osób. b W przedsiębiorstwach, w których liczba pracujących przekracza 49 osób; dane są prezentowane narastająco. c Relacja wyniku finansowego brutto do przychodów z całokształtu działalności. d Relacja wyniku finansowego netto do przychodów z całokształtu działalności. e W rejestrze REGON; bez osób prowadzących gospodarstwa indywidualne w rolnictwie.

Tablica 14. Wybrane dane o podregionach i powiatach w województwie dolnośląskim w 2023 r.

Stan w końcu czerwca

WYSZCZEGÓLNIENIE	Zarejestrowani bezrobotni					Stopa bezrobocia ^a w %	Mieszkania oddane do użytkowania (narastająco od początku roku)			Podmioty gospodarki narodowej ^b	
	ogółem	z ogółem					ogółem	w tym		ogółem	w tym spółki handlowe
		kobiety	poprzednio pracujący	bez prawa do zasiłku	długotrwale bezrobotni			indywidualne ^c	przeznaczone na sprzedaż lub wynajem ^d		
WOJEWÓDZTWO	52565	27625	47962	44191	25292	4,4	9413	3338	5834	434254	54720
Podregion jeleniogórski	10903	5581	9855	9304	5313	6,3	1005	613	391	73657	4343
powiaty:											
Bolestawiecki	990	552	926	796	319	3,2	194	121	73	10301	661
Jaworski	1512	796	1376	1264	827	10,0	86	46	40	5648	340
Kamiennogórski	721	341	678	614	295	6,0	68	63	4	4915	191
Karkonoski	1569	773	1434	1338	946	8,6	246	123	123	12235	571
Lubański	993	497	868	872	435	6,7	96	70	26	6812	307
Lwówecki	1023	491	875	862	493	8,9	34	34	-	5221	200
Zgorzelecki	1319	695	1185	1184	666	5,1	154	95	59	9484	690
Złotoryjski	1655	871	1513	1392	831	13,7	36	36	-	5563	238
Miasto na prawach powiatu Jelenia Góra	1121	565	1000	982	501	3,4	91	25	66	13478	1145
Podregion legnicko-głogowski	9196	5368	8208	7917	4707	5,4	878	589	289	49670	3745
powiaty:											
Głogowski	1733	1075	1538	1516	866	6,4	125	76	49	8766	524
Górowski	1258	746	1115	1037	681	15,5	42	42	-	3504	145
Legnicki	1548	836	1409	1334	879	7,5	200	139	61	6165	399
Lubiński	1222	766	1109	991	490	3,7	232	194	38	11208	807
Polkowicki	1419	865	1220	1265	721	4,0	134	118	16	5296	299
Miasto na prawach powiatu Legnica	2016	1080	1817	1774	1070	4,5	145	20	125	14731	1571

a Udział zarejestrowanych bezrobotnych w cywilnej ludności aktywnej zawodowo, szacowanej na koniec każdego miesiąca. b W rejestrze REGON; bez osób prowadzących gospodarstwa indywidualne w rolnictwie. c Realizowane na użytek własny inwestora. d Łącznie z budownictwem osób fizycznych przeznaczonym na sprzedaż lub wynajem w celu osiągnięcia zysku.

Tablica 14. Wybrane dane o podregionach i powiatach w województwie dolnośląskim w 2023 r. (dok.)

Stan w końcu czerwca

WYSZCZEGÓLNIENIE	Zarejestrowani bezrobotni					Stopa bezrobocia ^a w %	Mieszkania oddane do użytkowania (narastająco od początku roku)			Podmioty gospodarki narodowej ^b	
	ogółem	z ogółem					ogółem	w tym		ogółem	w tym spółki handlowe
		kobiety	poprzednio pracujący	bez prawa do zasiłku	długotrwale bezrobotni			indywidualne ^c	przeznaczone na sprzedaż lub wynajem ^d		
Podregion wałbrzyski	15032	7727	13840	12281	6901	7,5	1062	522	377	81227	4776
powiaty:											
Dzierżoniowski	1636	796	1572	1290	519	5,9	274	95	97	11938	712
Kłodzki	5240	2643	4793	4335	2940	11,5	163	160	3	19665	944
Świdnicki	3307	1705	3080	2733	1378	5,7	479	151	248	20763	1631
Wałbrzyski	1388	758	1249	1123	688	12,1	54	51	2	7126	303
Ząbkowicki	1770	888	1581	1431	822	9,5	53	47	6	7531	374
Miasto na prawach powiatu Wałbrzych	1691	937	1565	1369	554	4,4	39	18	21	14204	812
Podregion wrocławski	11236	5889	10241	9478	5619	4,5	3231	1485	1669	84415	7961
powiaty:											
Milicki	727	428	671	617	352	5,7	146	57	89	4480	276
Oleśnicki	2179	1172	1965	1829	971	6,1	386	241	145	12657	1046
Oławski	1563	784	1390	1333	663	4,4	327	157	93	9642	813
Strzeliński	1436	725	1319	1175	810	11,1	142	73	69	4463	323
Średzki	1014	451	896	885	510	4,8	399	165	234	7097	597
Trzebnicki	1374	746	1270	1152	680	4,9	388	242	146	11714	863
Wołowski	1707	890	1564	1476	1086	11,0	203	43	160	4758	266
Wrocławski	1236	693	1166	1011	547	1,5	1240	507	733	29604	3777
Podregion miasto Wrocław	6198	3060	5818	5211	2752	1,5	3237	129	3108	145285	33895

a Udział zarejestrowanych bezrobotnych w cywilnej ludności aktywnej zawodowo, szacowanej na koniec każdego miesiąca. b W rejestrze REGON; bez osób prowadzących gospodarstwa indywidualne w rolnictwie. c Realizowane na użytek własny inwestora. d Łącznie z budownictwem osób fizycznych przeznaczonym na sprzedaż lub wynajem w celu osiągnięcia zysku.

Opracowanie merytoryczne:
Urząd Statystyczny we Wrocławiu
p.o. Dyrektora Halina Woźniak
tel: 71 371 64 00

Rozpowszechnianie:
Informatorium Statystyczne
tel: 71 371 63 62, 71 371 64 55

Dolnośląski Ośrodek Badań Regionalnych

tel. 71 371 63 71

e-mail: A.Ilczuk@stat.gov.pl



wroclaw.stat.gov.pl



[@WROCLAW_STAT](https://twitter.com/WROCLAW_STAT)



[@USWroclaw](https://www.facebook.com/USWroclaw)

Powiązane opracowania

[Sytuacja społeczno-gospodarcza kraju](#)

[Biuletyn Statystyczny GUS](#)

[Koniunktura w przetwórstwie przemysłowym, budownictwie, handlu i usługach](#)

[Miesięczna informacja o podmiotach gospodarki narodowej w rejestrze REGON](#)

[Informacja o podmiotach gospodarki narodowej wpisanych do rejestru REGON](#)

[Kwartalna informacja o podmiotach gospodarki narodowej w rejestrze REGON rok 2023](#)

[Sytuacja społeczno-gospodarcza województw](#)

[Koniunktura gospodarcza w województwie dolnośląskim](#)

[Biuletyn statystyczny województwa dolnośląskiego](#)

[Sytuacja społeczno-gospodarcza Wrocławia](#)

Temat dostępny w bazach danych

[Dziedzinowe Bazy Wiedzy](#)

[Bank Danych Lokalnych](#)

[Rejestr REGON](#)

Ważniejsze pojęcia dostępne w słowniku

[Bezrobotni zarejestrowani](#)

[Cena bazowa](#)

[Cena detaliczna](#)

[Ceny skupu](#)

[Ceny targowiskowe](#)

[Koniunktura gospodarcza](#)

[Mieszkania oddane do użytkowania](#)

[Nakłady inwestycyjne](#)

[Podmiot gospodarki narodowej](#)

[Produkcja sprzedana przemysłu](#)

[Produkcja budowlano-montażowa](#)

[Przeciętne miesięczne wynagrodzenie brutto](#)

[Przeciętne zatrudnienie](#)

[Przedsiębiorstwo handlowe](#)

[Rok gospodarczy w rolnictwie](#)

[Skup produktów rolnych](#)

[Sprzedaż detaliczna towarów](#)

[Sprzedaż hurtowa](#)

[Stopa bezrobocia rejestrowanego](#)

[Wskaźnik cen towarów i usług konsumpcyjnych](#)

[Wyniki finansowe przedsiębiorstw](#)