

## Wyniki finansowe przedsiębiorstw niefinansowych w województwie dolnośląskim

↓ **0,5 p.proc**

Spadek wskaźnika rentowności obrotu netto w 2022 r

W 2022 r., naznaczonym wojną w Ukrainie oraz wysoką inflacją, zmalała nieco rentowność obrotu netto dolnośląskich przedsiębiorstw niefinansowych zatrudniających co najmniej 50 osób – z 5,6% do 5,1%. Co 5. przedsiębiorstwo zanotowało w 2022 r. stratę netto.

### Wyniki finansowe średnich i dużych przedsiębiorstw

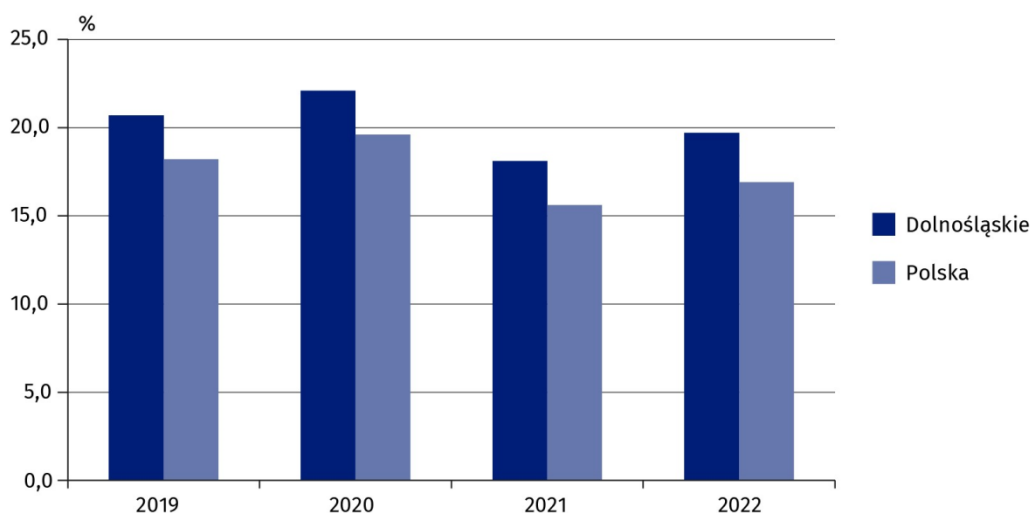
Przedstawione w dalszej części wyniki finansowe odnoszą się do przedsiębiorstw niefinansowych o liczbie pracujących 50-249 osób oraz 250 i więcej osób, które prowadzą księgi rachunkowe i są zobligowane do składania sprawozdań finansowych na formularzu F-01. Pomińto wyniki finansowe banków, spółdzielczych kas oszczędnościowo-kredytowych, zakładów ubezpieczeń i towarzystw ubezpieczeniowych, domów i biur maklerskich, funduszy inwestycyjnych i innych przedsiębiorstw działających w sekcji K Polskiej Klasyfikacji Działalności – działalność finansowa i ubezpieczeniowa. Dane nie uwzględniają również przedsiębiorstw działających w sekcji A – rolnictwo, leśnictwo, łowiectwo i rybactwo. W województwie dolnośląskim w 2022 r. objęto badaniem 1404 przedsiębiorstwa (o 19 więcej niż rok wcześniej).

Sprawozdania złożyło również 2305 przedsiębiorstw niefinansowych prowadzących księgi rachunkowe o liczbie pracujących od 10 do 49. Według kryterium zatrudnieniowego mieszczą się one w grupie małych przedsiębiorstw. Osiągnęły one w 2022 r. przychody ogółem 46694,4 mln zł oraz zysk netto w wysokości 2368,6 mln zł. Przekłada się to na rentowność netto na poziomie 5,1% - identycznym, jak w grupie średnich i dużych przedsiębiorstw. Daje to 12,2% udziału małych przedsiębiorstw w przychodach ogółem dolnośląskiego sektora MŚP. Przy zbliżonym odsetku dla kosztów uzyskania przychodu, uzyskany zysk netto miał udział 11,5% w zysku sektora MŚP. Tendencje zaobserwowane w ostatnich latach oraz relacje ekonomiczne w całym sektorze MŚP nie odbiegają istotnie od zależności występujących wśród przedsiębiorstw o liczbie pracujących 50 i więcej osób. W dalszej części opracowania będą prezentowane dane wyłącznie dla tej grupy podmiotów gospodarczych.

### Główne tendencje w ujęciu rocznym

Efektom pandemii COVID-19 było obniżenie aktywności gospodarczej w 2020 r. Niektóre dziedziny działalności, zwłaszcza zakwaterowanie i gastronomia, osiągnęły duże straty finansowe.

### Wykres 1. Odsetek przedsiębiorstw wykazujących stratę netto w roku finansowym



Małe przedsiębiorstwa osiągnęły w 2022 r. 1/8 przychodów ogółem dolnośląskich przedsiębiorstw niefinansowych oraz 1/9 zysków. Nie różniły się poziomem rentowności od przedsiębiorstw średnich i dużych

Odsetek dolnośląskich przedsiębiorstw osiągających zyski (tablica 1) zmalał z 79,3% do 77,9%. Jeszcze większy spadek dotyczył ich przychodów, które zmalały z 84,8% do 76,3%. Zanotowany regres udało się rok później zrekompensować – w mniejszej skali co do udziału firm z zyskami (do 81,9%; w 2022 r. wyniósł 80,3%), a w większej skali co do ich przychodów (do 89,7%). Krajowe wskaźniki były lepsze od dolnośląskich w całym okresie 2019-2022, a udział liczby przedsiębiorców osiągających zysk netto w 2022 r. wyniósł 83,1%. Dopetnieniem odsetka przedsiębiorstw osiągających zysk jest grupa podmiotów notujących stratę netto (wykres 1).

W 2022 r. sytuacja się pogorszyła, co należy przede wszystkim wiązać z zakłóceniami w skali makroekonomicznej oraz mikroekonomicznej wywołanymi wojną w Ukrainie, w tym także przyspieszeniem zjawisk inflacyjnych. Średnioroczna zmiana cen wyniosła w 2021 r. 5,2%, a rok później 13,2% (porównując grudzień do grudnia zmiany były większe – odpowiednio 8,0% i 15,3%). Zaważyło to na wynikach finansowych, zwłaszcza firm o dużym zużyciu energii i paliw, których ceny bardzo wzrosły. Sytuacja obserwowana na poziomie przedsiębiorstw znajduje odzwierciedlenie w PKB, który w dobrym 2021 r. wzrósł w cenach stałych o 6,9%, ale rok później dynamika była mniejsza (5,3%) obniżając się wyraźnie w końcu roku (PKB wzrósł w 4. kwartale o 0,8% w stosunku do 4. kwartału 2021 r.), gdy przedsiębiorstwa zamykają rok finansowy.

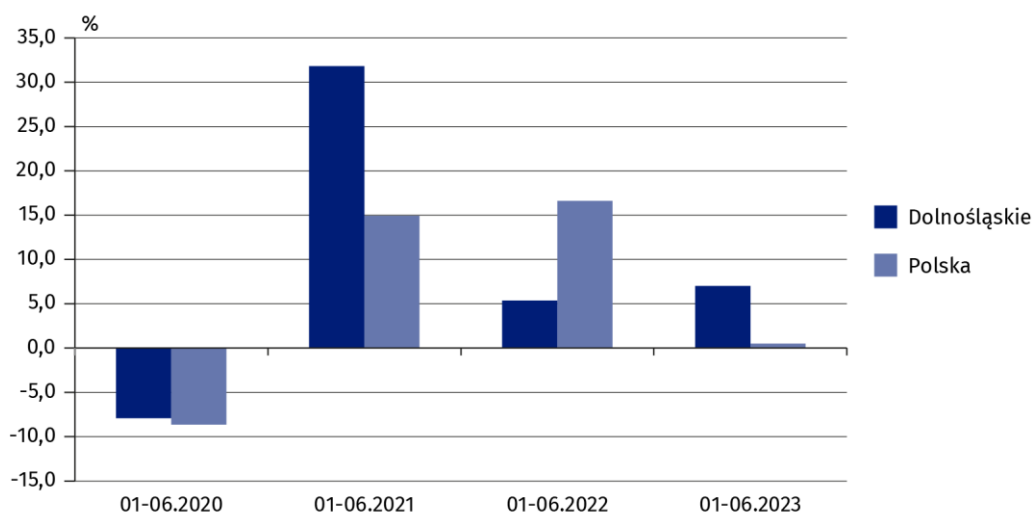
W 2022 r. koszty uzyskania przychodu wzrosły nieco bardziej od przychodów ogółem (o 0,4 p. proc.), a wynik finansowy brutto wzrósł o 14,5% (tablica 1), lub w skali zbliżonej do inflacji. Przedsiębiorcy odczuli wzrost fiskalizmu – obowiązkowe obciążenia wyniku finansowego wzrosły o 38,1%. W rezultacie zmalała realna wartość wypracowanych zysków netto, gdyż w ujęciu nominalnym osiągnięto wzrost o 10,0%.

#### Zmiany w 1. półroczu 2023 r.

Tendencja osłabiania się koniunktury gospodarczej z końca 2022 r. została wzmocniona w 1. półroczu 2023 r. W skali kraju zanotowano spadek PKB w 1. kwartale o 1,4%, a w 2. kwartale o 0,3% w stosunku do analogicznych kwartałów roku poprzedniego (spadki dotyczyły również PKB niewyrównanego sezonowo – o 0,3% i o 0,6%). Jest to sumaryczny wyraz pogorszenia się warunków gospodarowania krajowych przedsiębiorców. Przychody i koszty w 1. półroczu 2023 r. rosły w stosunku do 1. półrocza 2022 r. w tempie zbliżonym do inflacji, wynik finansowy brutto wzrósł w cenach bieżących jedynie o 0,9%, a wynik finansowy netto spadł o 0,4% (tablica 2).

Na tym tle zupełnie odmienna koniunktura panowała w województwie dolnośląskim. Wynik finansowy brutto oraz netto wzrósł odpowiednio o 9,9% i 8,3%. Chociaż w ujęciu realnym oznacza to niewielkie spadki sumarycznych zysków, to sytuacja w regionie była znacznie lepsza niż w kraju.

**Wykres 2. Wzrost przychodów ogółem w 1. półroczu w stosunku do analogicznego okresu roku poprzedniego (ceny stałe)**



Można zaobserwować duże wahania dynamiki przychodów ogółem. Efekt pandemii COVID-19 był zbliżony w województwie dolnośląskim i w Polsce – w 1. półroczu 2020 r. wprowadzono najbardziej restrykcyjny lockdown gospodarki. W efekcie zanotowane rok później odbicie

W województwie dolnośląskim co 5. firma zatrudniająca co najmniej 50 osób zanotowała w 2022 r. stratę netto, natomiast w kraju dotyczyło to co 6. przedsiębiorstwa

Realna wartość wyniku finansowego osiągniętego w 2022 r. przez dolnośląskich przedsiębiorców była mniejsza niż w 2021 r.

Koniunktura w województwie dolnośląskim w 1. półroczu 2023 r. była znacznie lepsza niż w kraju. Przychody i towarzyszące im koszty wzrosły w regionie o ponad 7 p. proc. więcej niż w kraju, a dynamika wyniku finansowego była o ok. 8 p. proc. wyższa

było bardzo duże, znacznie większe w regionie niż w kraju. Tak wysoka baza z 2021 r. na Dolnym Śląsku skutkowałą mniejszym wzrostem niż w kraju w 2022 r., a odwrotna sytuacja wystąpiła w 2023 r. Stosując terminologię ekonomiczną można to zjawisko nazwać asymetrią odpowiedzi na pierwotny szok.

Chociaż nieco większa liczba dolnośląskich przedsiębiorców zanotowała stratę w 2023 r. niż rok wcześniej (o 1,2% p. proc.), to dotyczyło to głównie mniejszych jednostek, gdyż udział przychodów przedsiębiorstw notujących zysk wzrósł o 1,9 p. proc. Inaczej było w kraju – spadek ich liczby był mniejszy (0,7 p. proc.), ale wystąpił duży spadek przychodów podmiotów osiągających zyski (o 5,4 p. proc.), czyli pogorszenie bardziej odczuły duże przedsiębiorstwa.

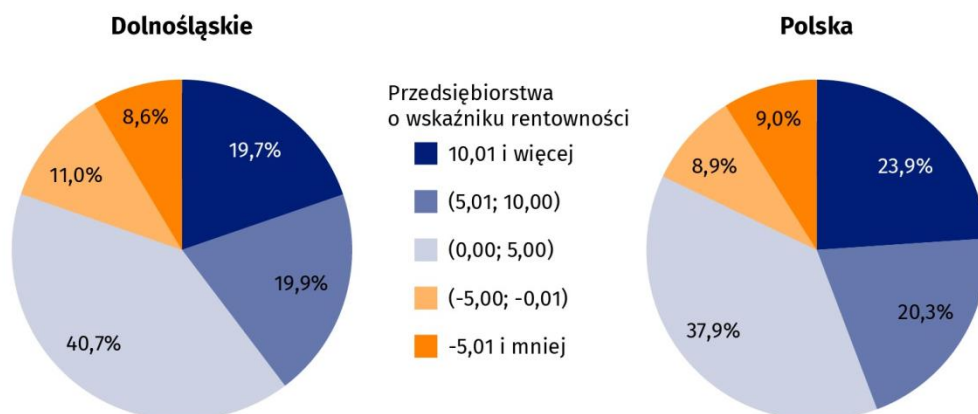
W zbliżonej skali zmniejszyły się wskaźniki rentowności na Dolnym Śląsku i w Polsce, ale ich poziom w regionie był wyższy niż w kraju. Natomiast niższy poziom od krajowego miały wskaźniki płynności – należy odnotować, że w regionie nieco wzrosły.

Utrzymują się niskie wskaźnik rentowności obrotu netto w działalności handlowej, transporcie i gospodarce magazynowej, opiece zdrowotnej i pomocy społecznej, a przede wszystkim w działalności związanej z kulturą, rozrywką i rekreacją

### Przedsiębiorstwa według poziomu rentowności obrotu

Wskaźnik rentowności obrotu netto w 2022 r. wynosił w województwie dolnośląskim 5,1%, a w Polsce 5,0%. Niemal identyczna wartość zwykle przekłada się na zbliżoną częstotliwość występowania przedsiębiorstw o ujemnym i dodatnim wyniku finansowym, czy jednostek notujących bardzo wysoką rentowność (powyżej 10% - 2 razy większą od średniej). W rzeczywistości struktury przedsiębiorstw według przedziałów rentowności istotnie się różnią.

**Wykres 3. Struktura przedsiębiorstw według wskaźnika rentowności obrotu netto w 2022 r.**



Mimo przewagi rentowności wykazywanej w województwie dolnośląskim nad średnią krajową w regionie wyższy jest odsetek jednostek z ujemnym wynikiem finansowym netto (o 1,8 p. proc.), a dodatkowo niższy o 4,2 p. proc. udział przedsiębiorstw co najmniej dwukrotnie przekraczających średnią krajową. Pewną przewagę mają także w kraju jednostki o rentowności z przedziału (5,01; 10,00%). Stanowi to potwierdzenie wysokiej rentowności największych dolnośląskich przedsiębiorstw - znacznie wyższej niż dużych firm w kraju.

### Rentowność obrotu netto w przekroju sekcji PKD

W 2022 r. rentowność obrotu netto w regionie i w kraju była zbliżona (tablica 3). W województwie była o 0,5 p. proc. niższa niż rok wcześniej. Zróżnicowanie rentowności według sekcji PKD było wtedy bardzo duże, czego ilustracją jest bardzo duża ujemna rentowność (-11,2%) działalności związanej z kulturą, rozrywką i rekreacją. Pierwszą połowę roku cechowała wręcz katastrofa tej branży (-50,1%) dotkniętej lockdownem i – w odróżnieniu od zakwaterowania i gastronomii – tylko w niewielkim stopniu objętej wsparciem w ramach rządowej Tarczy Antykryzysowej. Niewielka ujemna rentowność (-0,5%) utrzymała się w 2022 r. (i na początku 2023 r.), chociaż w Polsce wystąpiła niewielka wartość dodatnia (1,1%). W pozostałych sekcjach PKD rentowność obrotu netto była dodatnia.

Mimo niewielkiego spadku rentowności w regionie w 2022 r., w kilku sekcjach wystąpiły wzrosty, zwłaszcza w informacji i komunikacji oraz w działalności profesjonalnej, naukowej i technicznej. Korzystna jest stosunkowo duża rentowność ważnego dla gospodarki przetwórstwa przemysłowego, pomimo niższego poziomu od średniej rentowności. Tradycyjnie w ostatnich latach niższą od średniej notują sekcje: handel i naprawy, transport i gospodarka magazynowa

nowa, opieka zdrowotna i pomoc społeczna. Zwraca uwagę wyższy krajowy poziom rentowności w zakwaterowaniu i gastronomii, działalności profesjonalnej, naukowej i technicznej i działalności handlowej (wskaźnik ponad 2 razy wyższy).

Dane za 1. półrocze 2023 r. (tablica 4) wykazują spadek rentowności w regionie o 1,5 p. proc., ale jednocześnie jej wzrost w budownictwie, przetwórstwie przemysłowym, zakwaterowaniu i gastronomii oraz w działalności związanej z obsługą rynku nieruchomości. Ciągłe niskie wskaźniki cechują działalność handlową oraz transport i gospodarkę magazynową.

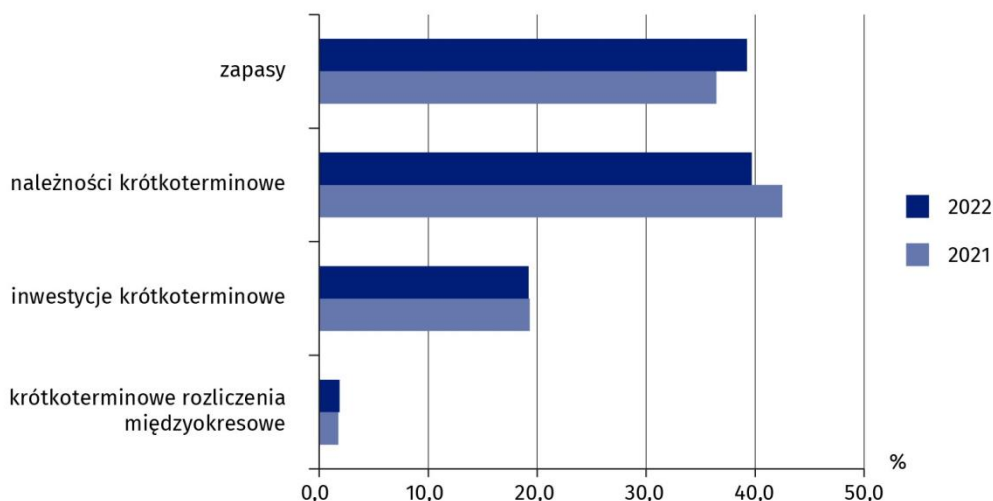
### Koszty działalności

Zmniejszanie się rentowności wynika głównie z rosnących kosztów działalności. Czynnikiem zwiększającym koszty w 2022 r. były zwłaszcza wysokie ceny energii, gazu i paliw. W rezultacie udział zużycia materiałów i energii stanowiącego ponad połowę kosztów dolnośląskich przedsiębiorstw wzrósł o 2,3 p. proc. (tablica 5). W rezultacie tak dużej zmiany zmalały udziały wszystkich pozostałych kategorii kosztów wykazywanych w ujęciu rodzajowym. Tylko zużycie materiałów i energii miało w województwie dolnośląskim dynamikę wyższą (26,6%) od średniego wzrostu kosztów (21,3%). Pomimo sukcesywnego podwyższania płacy minimalnej koszty osobowe (wynagrodzenia oraz ubezpieczenia społeczne i inne świadczenia) wzrosły w 2022 r. mniej niż koszty rzeczowe i mniej niż inflacja (liczona grudzień do grudnia poprzedniego roku). Czynnikiem stabilizującym wzrost kosztów okazała się amortyzacja (wzrost o 9,1%) i przede wszystkim podatki i opłaty stanowiące koszt uzyskania przychodu (np. podatek od nieruchomości) – nastąpił ich wzrost o 1,4%.

### Aktywa obrotowe

W 2020 r. nastąpiła istotna zmiana struktury aktywów obrotowych w przedsiębiorstwach niefinansowych województwa dolnośląskiego. Należności krótkoterminowe wzrosły w mniejszej skali niż zapasy – o 17,2% wobec 35,1%. Zwiększył się więc udział zapasów w aktywach (o 2,9 p. proc.), a zmalał należności (o 2,8 p. proc.). Z jednej strony wskazuje to na większą płynność splatewania swoich zobowiązań przez kontrahentów, ale z drugiej strony struktura zapasów zmieniła się niekorzystnie. Producenci zwiększyli zapasy wyrobów gotowych, półproduktów i produktów w toku znacznie bardziej (o ponad 50%) niż materiałów (o 30,1%). Natomiast handlowcy zwiększyli zapasy towarów jedynie o 15,8%. Jest to częściowo wynik nowej organizacji handlu, bazującego na dostawach na zamówienie, w tym w formie handlu elektronicznego.

Wykres 4. Struktura aktywów obrotowych – stan w dniu 31 grudnia



**Tablica 1. Wyniki finansowe przedsiębiorstw niefinansowych województwa dolnośląskiego**  
( dane roczne, ceny bieżące)

Wyszczególnienie	2019	2020	2021	2022	2022 2021=100
Liczba przedsiębiorstw	1369	1393	1385	1404	101,4
	w mln zł				
<b>Przychody ogółem</b>	<b>218343,0</b>	<b>236641,9</b>	<b>299473,7</b>	<b>360067,3</b>	<b>120,2</b>
przychody netto ze sprzedaży produktów	151427,5	162101,2	205223,5	257949,6	125,7
przychody netto ze sprzedaży towarów i materiałów	60828,6	67638,7	82871,1	91039,0	109,9
pozostałe przychody operacyjne	3061,9	3745,2	4298,4	5131,6	119,4
przychody finansowe	3025,0	3156,8	7080,8	5947,1	84,0
<b>Koszty ogółem</b>	<b>208758,8</b>	<b>228300,3</b>	<b>279719,7</b>	<b>337455,1</b>	<b>120,6</b>
koszt sprzedanych produktów	152226,4	161525,6	200664,8	248927,5	124,1
wartość sprzedanych towarów i materiałów	51280,8	58155,5	71811,8	77150,1	107,4
pozostałe koszty operacyjne	2662,5	3124,8	3599,2	5305,3	147,4
koszty finansowe	2589,0	5494,4	3643,9	6072,2	166,6
Wynik finansowy ze sprzedaży produktów, towarów i materiałów	8748,8	10058,9	15618,0	22910,9	146,7
<b>Wynik finansowy brutto</b>	<b>9584,2</b>	<b>8341,6</b>	<b>19754,0</b>	<b>22612,1</b>	<b>114,5</b>
zysk brutto	11695,1	12633,0	22211,4	25397,9	114,3
strata brutto	2110,9	4291,3	2457,3	2785,8	113,4
Obowiązkowe obciążenia wyniku finansowego	1821,6	2257,2	3122,3	4313,4	138,1
<b>Wynik finansowy netto</b>	<b>7762,6</b>	<b>6084,4</b>	<b>16631,7</b>	<b>18298,7</b>	<b>110,0</b>
zysk netto	9926,8	10362,4	19137,3	21146,6	110,5
strata netto	2164,2	4278,0	2505,6	2847,9	113,7
	w %				
Udział liczby przedsiębiorstw wykazujących zysk netto	79,3	77,9	81,9	80,3	.
Udział przychodów przedsiębiorstw wykazujących zysk netto	84,8	76,3	89,7	87,3	.

**Tablica 2. Wyniki finansowe przedsiębiorstw niefinansowych oraz podstawowe wskaźniki finansowe**  
(dane za 1. półrocze, ceny bieżące)

Wyszczególnienie	Dolnośląskie		Polska	
	01-06.2022	01-06.2023		
	w mln zł		01-06.2022=100	
<b>Przychody ogółem</b>	<b>168140,5</b>	<b>199701,0</b>	<b>118,8</b>	<b>111,5</b>
w tym przychody netto ze sprzedaży produktów, towarów i materiałów	162059,6	190969,9	117,8	111,2
<b>Koszty ogółem</b>	<b>155843,8</b>	<b>186189,3</b>	<b>119,5</b>	<b>112,3</b>
w tym koszt własny sprzedanych produktów, towarów i materiałów	150788,3	179520,1	119,1	112,2
Wynik finansowy ze sprzedaży produktów, towarów i materiałów	11271,3	11449,8	101,6	97,8
<b>Wynik finansowy brutto</b>	<b>12296,8</b>	<b>13511,7</b>	<b>109,9</b>	<b>100,9</b>
zysk brutto	14055,8	15336,6	109,1	104,8
strata brutto	1759,0	1824,9	103,7	134,3
<b>Wynik finansowy netto</b>	<b>10149,9</b>	<b>10990,5</b>	<b>108,3</b>	<b>99,6</b>
zysk netto	11977,8	12871,2	107,5	104,4
strata netto	1827,9	1880,7	102,9	133,4
Wybrane wskaźniki finansowe	Dolnośląskie		Polska	
	01-06.2022	01-06.2023	01-06.2022	01-06.2023
	w %			
Udział liczby przedsiębiorstw wykazujących zysk netto	75,7	74,5	76,3	75,6
Udział przychodów przedsiębiorstw wykazujących zysk netto	81,0	82,9	86,7	81,3
Wskaźnik rentowności sprzedaży brutto	7,0	6,0	6,5	5,7
Wskaźnik rentowności obrotu brutto	7,3	6,8	6,8	6,1
Wskaźnik rentowności obrotu netto	6,0	5,5	5,7	5,1
Wskaźnik płynności finansowej I stopnia	26,5	28,2	40,9	37,3
Wskaźnik płynności finansowej II stopnia	86,5	86,6	105,6	105,8

**Tablica 3. Wskaźnik rentowności obrotu netto przedsiębiorstw niefinansowych wg sekcji PKD**  
(dane roczne, ceny bieżące)

Sekcje PKD	Dolnośląskie		Polska
	2021	2022	
	w %		
<b>Ogółem</b>	<b>5,6</b>	<b>5,1</b>	<b>5,0</b>
w tym:			
Przetwórstwo przemysłowe	4,1	4,4	5,6
Budownictwo	5,9	6,4	6,9
Handel hurtowy i detaliczny; naprawa pojazdów samochodowych, włączając motocykle	2,1	1,5	3,2
Transport i gospodarka magazynowa	1,7	2,8	4,1
Działalność związana z zakwaterowaniem i usługami gastronomicznymi	5,2	5,6	9,1
Informacja i komunikacja	12,8	18,2	7,4
Działalność związana z obsługą rynku nieruchomości	11,2	4,1	5,4
Działalność profesjonalna, naukowa i techniczna	4,5	7,0	8,7
Działalność w zakresie usług administrowania i działalność wspierająca	13,5	12,7	5,6
Opieka zdrowotna i pomoc społeczna	3,1	3,2	2,4
Działalność związana z kulturą, rozrywką i rekreacją	-11,2	-0,5	1,1

**Tablica 4. Wskaźnik rentowność obrotu netto przedsiębiorstw niefinansowych województwa dolnośląskiego wg sekcji PKD (dane za 1. półrocze)**

Sekcje PKD	01-06.2021	01-06.2022	01-06.2023
	w %		
<b>Ogółem</b>	<b>4,9</b>	<b>6,0</b>	<b>5,5</b>
w tym:			
Przetwórstwo przemysłowe	4,9	4,3	5,5
Budownictwo	5,1	3,1	8,3
Handel hurtowy i detaliczny; naprawa pojazdów samochodowych, włączając motocykle	0,8	1,1	1,6
Transport i gospodarka magazynowa	1,6	0,3	1,0
Działalność związana z zakwaterowaniem i usługami gastronomicznymi	5,0	2,6	6,0
Informacja i komunikacja	13,0	25,0	11,4
Działalność związana z obsługą rynku nieruchomości	11,2	2,0	9,9
Działalność profesjonalna, naukowa i techniczna	1,6	8,7	5,9
Działalność w zakresie usług administrowania i działalność wspierająca	8,2	17,3	15,1
Opieka zdrowotna i pomoc społeczna	1,0	-0,7	1,0
Działalność związana z kulturą, rozrywką i rekreacją	-50,1	-0,5	-3,7



**Tablica 5. Koszty w układzie rodzajowym w przedsiębiorstwach niefinansowych województwa dolnośląskiego** (dane roczne, ceny bieżące)

Wyszczególnienie	2021	2022		2021	2022
	w mln zł		2021=100	ogółem=100	
<b>Ogółem</b>	<b>199107,4</b>	<b>241530,0</b>	<b>121,3</b>	<b>100,0</b>	<b>100,0</b>
zużycie materiałów i energii	104766,4	132616,7	126,6	52,6	54,9
usługi obce	35739,1	42972,1	120,2	17,9	17,8
wynagrodzenia	30747,7	35321,6	114,9	15,4	14,6
ubezpieczenia społeczne i inne świadczenia	7501,5	8648,3	115,3	3,8	3,6
amortyzacja	11105,9	12118,3	109,1	5,6	5,0
podatki i opłaty	6207,7	6293,5	101,4	3,1	2,6
pozostałe koszty rodzajowe i usług	3038,9	3559,4	117,1	1,5	1,5

W przypadku cytowania danych Głównego Urzędu Statystycznego prosimy o zamieszczenie informacji: „Źródło: dane GUS”, a w przypadku publikowania obliczeń dokonanych na danych opublikowanych przez Urząd Statystyczny we Wrocławiu prosimy o zamieszczenie informacji: „Źródło: opracowanie własne na podstawie danych GUS”.

Opracowanie merytoryczne:

**Urząd Statystyczny we Wrocławiu**

**p.o. Dyrektora Halina Woźniak**

tel: 71 371 64 00

Rozpowszechnianie:

**Informatorium Statystyczne**

tel: 71 371 63 62, 71 371 64 55

**Dolnośląski Ośrodek Badań Regionalnych**

tel. 71 371 63 71

**e-mail:** [A.Ilczuk@stat.gov.pl](mailto:A.Ilczuk@stat.gov.pl)



[wroclaw.stat.gov.pl](http://wroclaw.stat.gov.pl)



[@WROCLAW\\_STAT](https://twitter.com/WROCLAW_STAT)



[@USWroclaw](https://www.facebook.com/USWroclaw)

#### **Powiązane opracowania**

[Bilansowe wyniki finansowe przedsiębiorstw niefinansowych za 2022 rok](#)

[Wyniki finansowe przedsiębiorstw niefinansowych 01-06 2023 r.](#)

[Wyniki finansowe przedsiębiorstw niefinansowych w pierwszym półroczu 2023 r.](#)

#### **Temat dostępny w bazach danych**

[Bank Danych Lokalnych → Finanse przedsiębiorstw](#)

[Dziedzinowe Bazy Wiedzy → Przedsiębiorstwa niefinansowe](#)

#### **Ważniejsze pojęcia dostępne w słowniku**

[Przychody ogółem](#)

[Pozostałe przychody operacyjne](#)

[Przychody finansowe](#)

[Koszty ogółem](#)

[Koszty własny sprzedanych produktów](#)

[Wartość sprzedanych towarów i materiałów](#)

[Pozostałe koszty operacyjne](#)

[Koszty finansowe](#)

[Obowiązkowe obciążenia wyniku finansowego brutto](#)

[Wskaźnik rentowności sprzedaży brutto](#)

[Wskaźnik rentowności obrotu brutto](#)

[Wskaźnik rentowności obrotu netto](#)

[Wskaźnik płynności finansowej I stopnia](#)

[Wskaźnik płynności finansowej II stopnia](#)