

28.09.2023 r.

# Aktywność ekonomiczna ludności w województwie dolnośląskim w drugim kwartale 2023 r. (wyniki wstępne BAEL)

## 57,3%

Współczynnik aktywności  
zawodowej osób w wieku 15-89 lat

W 2 kwartale 2023 r. osoby aktywne zawodowo stanowiły 57,3% ludności<sup>1</sup> w wieku 15–89 lat. Wskaźnik ten zmniejszył się w porównaniu z poprzednim kwartałem (o 2,5 p.proc), a także w odniesieniu do analogicznego kwartału 2022 r. (o 1,4 p.proc.).

### Aktywność ekonomiczna ludności w wieku 15-89 lat według BAEL

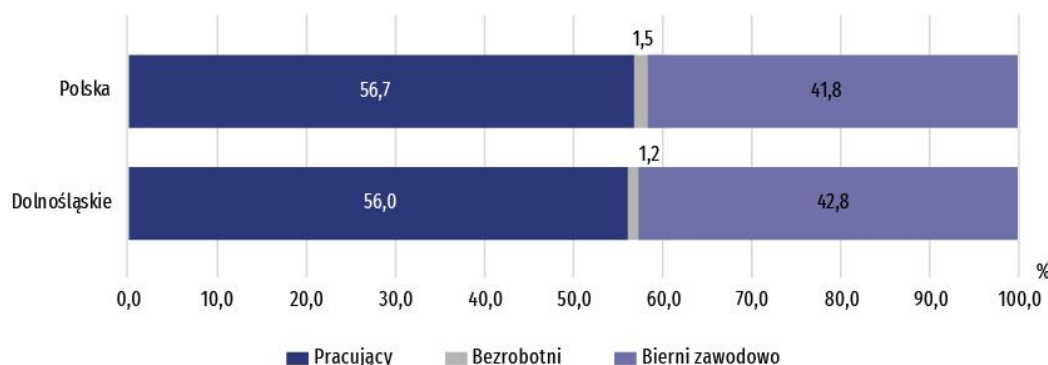
Według Badania Aktywności Ekonomicznej Ludności (BAEL) w 2 kwartale 2023 r. w województwie dolnośląskim mieszkało 2230 tys. osób w wieku 15-89 lat. W populacji tej przeważały kobiety (52,4%), natomiast wśród aktywnych zawodowo dominowali mężczyźni (55,4%).

Tablica 1. Podstawowe wyniki BAEL

WYSZCZEGÓLNIENIE	Dolno-śląskie	Polska	Dolno-śląskie	Polska	Dolno-śląskie	Polska
	2 kwartał 2022		1 kwartał 2023		2 kwartał 2023	
Współczynnik aktywności zawodowej w %	58,7	57,9	59,8	58,4	57,3	58,2
Wskaźnik zatrudnienia w %	56,5	56,4	57,5	56,7	56,0	56,7
Stopa bezrobocia w %	3,7	2,6	3,8	2,9	2,1	2,6
Aktywni zawodowo w tys.	1309	17224	1333	17357	1277	17293
pracujący	1261	16770	1282	16852	1249	16850
bezrobotni	49	454	50	505	27	443
Bierni zawodowo w tys.	922	12508	897	12363	954	12427

Liczba aktywnych zawodowo w 2 kwartale 2023 r. w województwie dolnośląskim wyniosła 1277 tys. osób. W zbiorowości tej zdecydowanie dominowali pracujący – 1249 tys., tj. 97,8% (w kraju odsetek ten był mniejszy i wynosił 97,4%).

Wykres 1. Struktura ludności w wieku 15-89 lat według aktywności ekonomicznej w 2 kw. 2023 r.



Liczba aktywnych zawodowo zmniejszyła się zarówno w ciągu kwartału (o 4,2%), jak i w ciągu roku (o 2,4%)

<sup>1</sup> Wyniki BAEL odnoszą się do ludności przebywającej lub zamierzającej przebywać na terenie kraju co najmniej 12 miesięcy, zamieszkałej w gospodarstwach domowych. Zebrane w badaniu reprezentacyjnym dane zostały uogólnione w oparciu o bilanse ludności, dla których podstawą (bazą wyjściową) są wyniki narodowego spisu powszechnego ludności i mieszkań z 2011 r. – NSP 2011 (w późniejszym okresie zostaną przeliczone z uwzględnieniem bilansów opartych o NSP 2021).

Współczynnik aktywności zawodowej był wyraźnie wyższy wśród mężczyzn niż kobiet (66,7% wobec 48,7%), natomiast biorąc pod uwagę miejsce zamieszkania – był wyższy wśród mieszkańców wsi niż miast (58,1% wobec 56,8%).

**Współczynnik aktywności zawodowej** jest to procentowy udział aktywnych zawodowo danej kategorii w ogólnej liczbie ludności danej kategorii (wyróżnianej m.in. ze względu na wiek, poziom wykształcenia, stan cywilny).

Najwyższym poziomem aktywności zawodowej w województwie dolnośląskim odznaczały się osoby w wieku 35-44 lata, dla których omawiany współczynnik wyniósł 87,2%, a także w wieku 45-54 lata (86,4%).

Pod względem wykształcenia, zdecydowanie najwyższym wskaźnikiem aktywności zawodowej charakteryzowały się osoby z wykształceniem wyższym (80,9%).

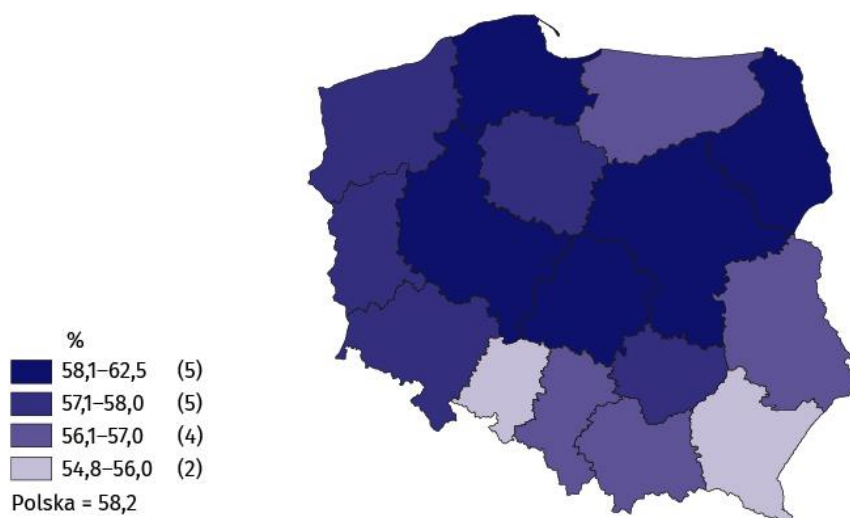
Obciążenie pracujących osobami niepracującymi (w przeliczeniu na 1000 osób) wyniosło 785 i było większe niż przed kwartałem (739) i przed rokiem (770), a także większe niż w kraju (764). Obciążenie ludności pracującej ludnością niepracującą było bardzo zróżnicowane w poszczególnych grupach według wykształcenia. Najmniejsze odnotowano wśród osób z wykształceniem wyższym (na 1000 osób pracujących przypadało 245 osób niepracujących, tj. bezrobotnych i biernych zawodowo), natomiast w przypadku osób z wykształceniem gimnazjalnym, podstawowym, niepełnym podstawowym i bez wykształcenia szkolnego było ono największe (6023 tys. niepracujących osób na 1000 pracujących).

**Tablica 2. Współczynnik aktywności zawodowej ludności w wieku 15-89 lat**

Wyszczególnienie	2021	2022	2023			
	2 kwartał		1 kwartał	2 kwartał		
	w %				+/- w porównaniu z 2 kw. 2022	+/- w porównaniu z 1 kw. 2023
<b>OGÓŁEM</b>	<b>58,2</b>	<b>58,7</b>	<b>59,8</b>	<b>57,3</b>	<b>-1,4</b>	<b>-2,5</b>
mężczyźni	66,4	67,0	67,3	66,7	-0,3	-0,6
kobiety	50,7	51,1	52,9	48,7	-2,4	-4,2
Miasta	58,2	58,2	59,2	56,8	-1,4	-2,4
Wieś	58,1	59,6	60,9	58,1	-1,5	-2,8

Pod względem wartości współczynnika aktywności zawodowej województwo dolnośląskie zajmowało 9. miejsce wśród województw (w kwartale poprzednim było to 4. miejsce, a przed rokiem – 6. miejsce). Najwyższą wartość omawianego współczynnika odnotowano w województwie mazowieckim (62,5%).

**Mapa 1. Współczynnik aktywności zawodowej według województw w 2 kwartale 2023 r.**



Najwyższą aktywność zawodową odnotowano wśród osób w wieku 35-44 lata i z wykształceniem wyższym

Obciążenie pracujących osobami niepracującymi w województwie dolnośląskim ukształtowało się na wyższym poziomie niż średnio w kraju

Pod względem wysokości współczynnika aktywności zawodowej województwo dolnośląskie zajmowało 9 miejsce w kraju

# 56,0%

Wskaźnik zatrudnienia  
osób w wieku 15-89 lat

Osoby pracujące w 2 kwartale 2023 r. stanowią 56,0% ludności w wieku 15-89 lat. W porównaniu z 1 kwartałem br. wskaźnik zatrudnienia zmniejszył się o 1,5 p.proc., a w odniesieniu do 2 kwartału 2022 r. – o 0,5 p.proc. Był on zdecydowanie wyższy w zbiorowości mężczyzn niż kobiet, a także był wyższy na wsi niż w miastach.

## Pracujący

W województwie dolnośląskim w 2 kwartale 2023 r. pracowało 1249 tys. osób, z tego 693 tys. to mężczyźni (55,5%), a 557 tys. to kobiety (44,5%). Populacja pracujących zmniejszyła się względem poprzedniego kwartału o 33 tys., tj. o 2,6%, a w porównaniu z analogicznym okresem poprzedniego roku – o 12 tys., tj. o 1,0%. Biorąc pod uwagę miejsce zamieszkania odsetek mieszkańców miast wśród pracujących wyniósł 66,9% (tj. 836 tys. osób).

Wskaźnik zatrudnienia w omawianym okresie ukształtował się na niższym (o 0,7 p.proc.) poziomie niż w kraju i wyniósł 56,0%.

**Wskaźnik zatrudnienia** jest to procentowy udział pracujących danej kategorii w ogólnej liczbie ludności danej kategorii.

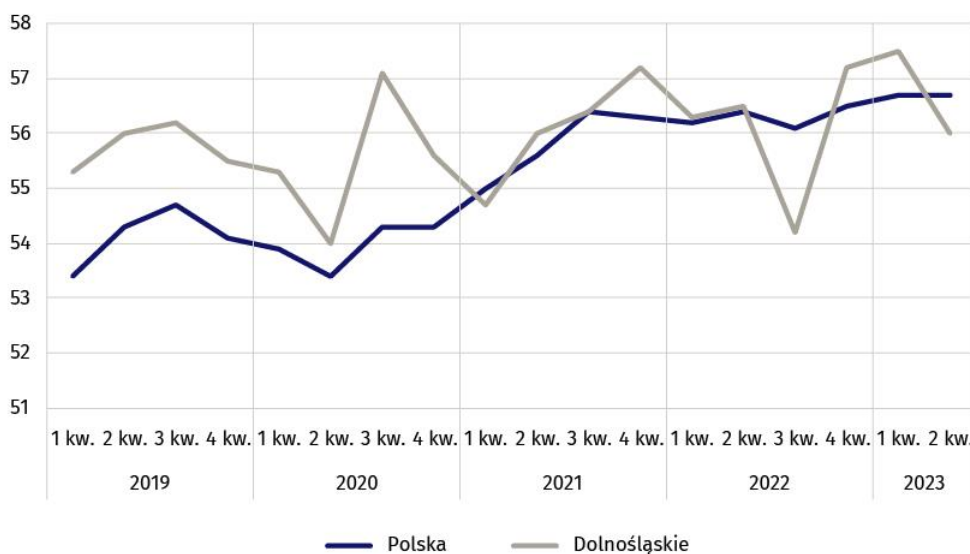
Tablica 3. Wskaźnik zatrudnienia ludności w wieku 15-89 lat

Wyszczególnienie	2021	2022	2023			
	2 kwartał		1 kwartał	2 kwartał		
	w %				+/- w porównaniu z 2 kw. 2022	+/- w porównaniu z 1 kw. 2023
<b>O G Ó Ł E M</b>	<b>56,0</b>	<b>56,5</b>	<b>57,5</b>	<b>56,0</b>	<b>-0,5</b>	<b>-1,5</b>
mężczyźni	63,3	65,6	65,1	65,3	-0,3	0,2
kobiety	49,3	48,3	50,7	47,7	-0,6	-3,0
Miasta	56,2	57,2	57,4	55,6	-1,6	-1,8
Wieś	55,5	55,0	57,7	56,9	1,9	-0,8

Ze względu na płeć, miejsce zamieszkania, wiek oraz wykształcenie, najwyższy wskaźnik zatrudnienia w swojej kategorii osiągnęli mężczyźni (65,3%), mieszkańcy wsi (56,9%), ludność w wieku 35-44 lata (85,5%) oraz osoby z wykształceniem wyższym (80,3%).

## Wykres 2. Wskaźnik zatrudnienia<sup>2</sup>

%



Liczba pracujących zmniejszyła się zarówno w ciągu kwartału, jak i w ciągu roku

Najwyższą wartość wskaźnika zatrudnienia odnotowano w populacji osób w wieku 35-44 lata oraz z wykształceniem wyższym

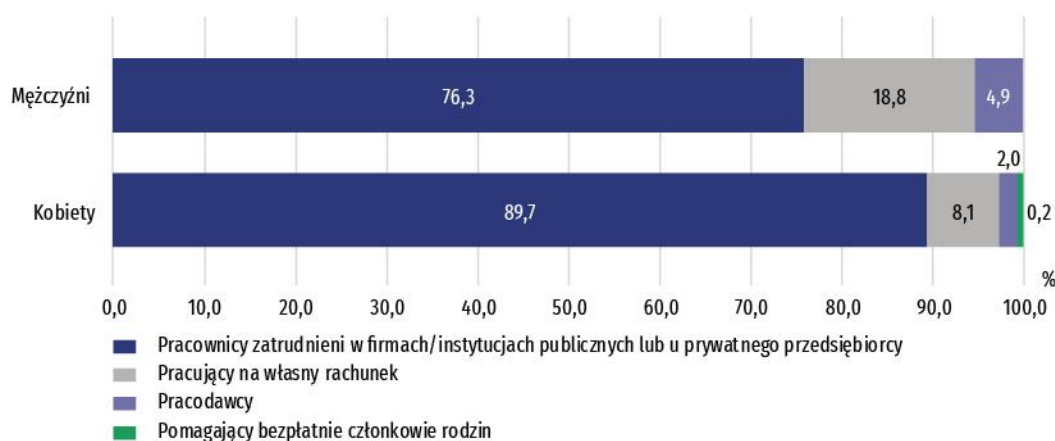
<sup>2</sup> Dane od 1 kwartału 2019 r. do 4 kwartału 2020 r. zostały przeliczone z uwzględnieniem definicji obowiązujących w BAEL od 2021 r.

Udział pracowników zatrudnionych w firmach/instytucjach publicznych lub u prywatnego pracodawcy w ogólnej liczbie pracujących wynosił 82,3% (1028 tys. osób) i zwiększył się w skali kwartału o 1,4 p.proc., natomiast był nieco mniejszy w porównaniu z 2 kwartałem 2022 r. – o 0,6 p.proc. Zmniejszył się w ujęciu kwartalnym udział pracodawców i pracujących na własny rachunek – o 1,3 p.proc., natomiast wzrósł w ujęciu rocznym – o 1,1 p.proc. i wyniósł 17,7% (221 tys. osób).

Zdecydowana większość pracowników zatrudnionych w firmach/instytucjach publicznych lub u prywatnego pracodawcy wykonywała swoją pracę w oparciu o umowę na czas nieokreślony (81,1%). Udział ten w skali kwartału zmniejszył się o 2,5 p.proc., a w ujęciu rocznym – wzrósł o 0,4 p.proc.

Ponad 80% zatrudnionych wykonywało swoją pracę w oparciu o umowę na czas nieokreślony

**Wykres 3. Struktura pracujących mężczyzn i kobiet w wieku 15-89 lat według statusu zatrudnienia w głównym miejscu pracy w 2 kwartale 2023 r.**



Największa liczba osób pracowała w przetwórstwie przemysłowym – 271 tys., tj. 21,7% ogólnej liczby pracujących oraz w handlu; naprawie pojazdów samochodowych – 157 tys., tj. 12,6%. W ciągu kwartału znaczący wzrost liczby pracujących wystąpił w edukacji – o 22,0% oraz w budownictwie – o 15,4%, a w ciągu roku w opiece zdrowotnej i pomocy społecznej – o 21,1%.

W 2 kwartale 2023 r. w województwie dolnośląskim 40 godzin i więcej w badanym tygodniu w głównym miejscu pracy przepracowało 926 tys. osób (74,1% wszystkich pracujących), co dało 7. miejsce wśród województw. Najwyższy udział pracujących 40 godzin i więcej w ogólnej liczbie pracujących odnotowano w województwie lubuskim (81,7%), a najniższy – w województwie opolskim (64,3%).

W naszym województwie wyższy odsetek pracujących 40 godzin i więcej odnotowano wśród mężczyzn niż kobiet (odpowiednio 80,5% i 66,1%) oraz wśród mieszkańców wsi niż miast (odpowiednio 74,3% i 74,0%).

Najliczniejszą grupę zawodową tworzyli specjaliści – 308 tys., tj. 24,7% pracujących, a następnie pracownicy usług i sprzedawcy – 185 tys., tj. 14,8% oraz technicy i inny średni personel – 181 tys., tj. 14,5%.

Wśród pracujących odnotowano 59 tys. **osób z niepełnosprawnością**<sup>3</sup>. Wskaźnik zatrudnienia tych osób kształtował się na poziomie 21,9% (wobec 56,0% dla ogólnej liczby osób w wieku 15-89 lat). W 2 kwartale 2023 r. wskaźnik zatrudnienia osób z niepełnosprawnością w miastach wyniósł 23,0%, a na wsi – 19,5%. Większość osób niepełnosprawnych pracowała w sektorze prywatnym (74,6% badanej zbiorowości).

Wśród pracujących z niepełnosprawnością najwięcej było osób z umiarkowanym stopniem niepełnosprawności (64,4%).

W 2 kwartale 2023 r. w woj. dolnośląskim odsetek pracujących 40 godzin i więcej w głównym miejscu pracy w badanym tygodniu był wyższy niż średnio w kraju o 0,1 p.proc.

Najliczniejszą grupę zawodową tworzyli specjaliści

Wskaźnik zatrudnienia osób niepełnosprawnych wyniósł 21,9%

<sup>3</sup> Zbiorowość osób niepełnosprawnych prawnie została wyodrębniona z ogółu ludności w wieku 16-89 lat na podstawie kryterium prawnego. Do osób niepełnosprawnych zaliczono osoby, które ukończyły 16 rok życia i stosownie do postanowień ustawy z dnia 27 sierpnia 1997 r. o rehabilitacji zawodowej i społecznej oraz zatrudnianiu osób niepełnosprawnych (tekst jednolity: Dz. U. 2023, Poz. 100) posiadają orzeczenie o stopniu niepełnosprawności lub orzeczenie równoważne.

# 2,1%

Stopa bezrobocia

Osoby bezrobotne w 2 kwartale 2023 r. stanowiły 2,1% ludności aktywnej zawodowo w wieku 15-89 lat (o 0,5 p.proc. mniej niż w kraju). Natężenie bezrobocia zmniejszyło się znacznie zarówno w porównaniu z 1 kwartałem br. (o 1,7 p.proc.), jak i z 2 kwartałem 2022 r. – o 1,6 p.proc.

## Bezrobotni

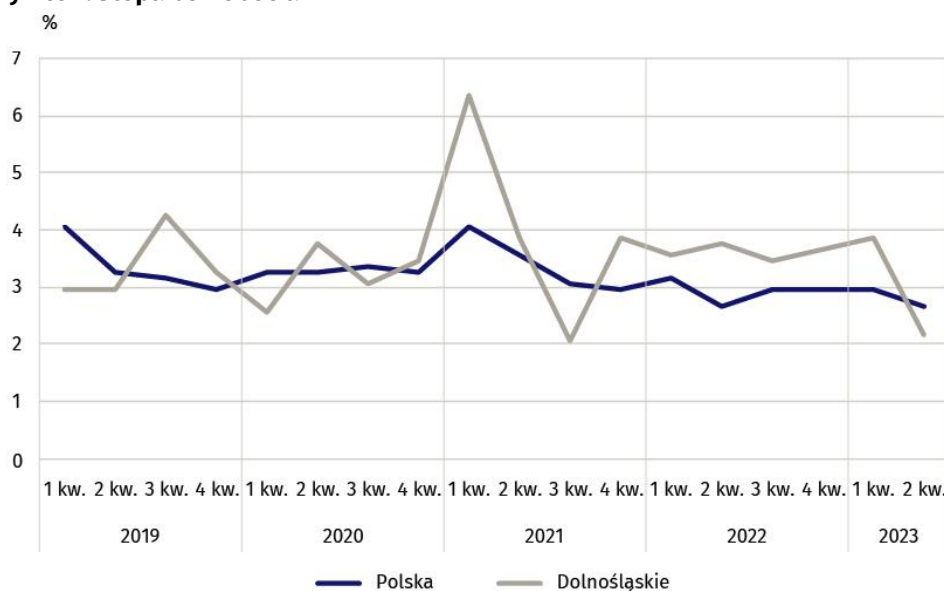
W 2 kwartale 2023 r. w województwie dolnośląskim zbiorowość bezrobotnych liczyła 27 tys. osób, czyli o 23 tys. (tj. o 46,0%) mniej niż w poprzednim kwartale i o 22 tys. (tj. o 44,9%) mniej w porównaniu z analogicznym kwartałem poprzedniego roku. W strukturze bezrobotnych według poziomu wykształcenia największy odsetek stanowiły osoby z wykształceniem policealnym i średnim zawodowym (stanowiły one 40,7% wszystkich bezrobotnych).

Stopa bezrobocia ukształtowała się na poziomie 2,1% i zmniejszyła się w skali kwartału o 1,7 p.proc., a w skali roku – o 1,6 p.proc. Była mniejsza niż w kraju – o 0,5 p.proc.

**Stopa bezrobocia** jest to procentowy udział bezrobotnych danej kategorii w liczbie aktywnych zawodowo danej kategorii.

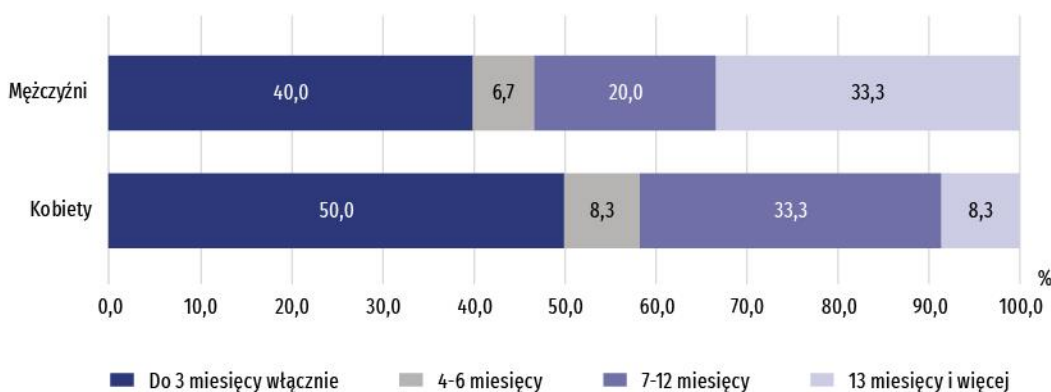
Stopa bezrobocia w województwie dolnośląskim była niższa niż w kraju o 0,5 p.proc.

Wykres 4. Stopa bezrobocia<sup>4</sup>



W 2 kwartale 2023 r. **przeciętny czas poszukiwania pracy** przez osoby bezrobotne w województwie dolnośląskim wyniósł 9,3 miesiąca (w kraju 7,5 miesiąca) i był krótszy niż przed kwartałem (9,8 miesiąca), natomiast dłuższy niż przed rokiem (6,0 miesiąca).

Wykres 5. Struktura bezrobotnych według okresu poszukiwania pracy oraz płci w 2 kwartale 2023 r.



<sup>4</sup> Dane od 1 kwartału 2019 r. do 4 kwartału 2020 r. zostały przeliczone z uwzględnieniem definicji obowiązujących w BAEL od 2021 r.



# 42,7%

Udział osób biernych zawodowo  
wśród ogółu ludności w wieku  
15-89 lat

Osoby biernie zawodowo stanowiły w 2 kwartale 2023 r. 42,7% ogółu ludności w wieku 15-89 lat. Odsetek ten był wyższy niż w kraju o 0,9 p.proc. W porównaniu z 1 kwartałem br. zwiększył się o 2,5 p.proc., a z 2 kwartałem 2022 r. – o 0,5 p.proc. Był zdecydowanie niższy w zbiorowości mężczyzn (33,3%) niż wśród kobiet (51,3%) oraz wyższy wśród mieszkańców miast (43,2%) niż mieszkańców wsi (41,9%).

## Osoby biernie zawodowo

W omawianym kwartale zbiorowość biernych zawodowo w województwie dolnośląskim liczyła 954 tys. osób, tj. 42,7% ogółu ludności w wieku 15-89 lat (w kraju 41,8%), w tym 599 tys. kobiet (62,8%). Biorąc pod uwagę miejsce zamieszkania dominowali mieszkańcy miast (57,2%).

Ponad 60% biernych zawodowo stanowiły kobiety

Do **biernych zawodowo** zaliczono osoby, które nie zostały zaklasyfikowane jako pracujące lub bezrobotne.

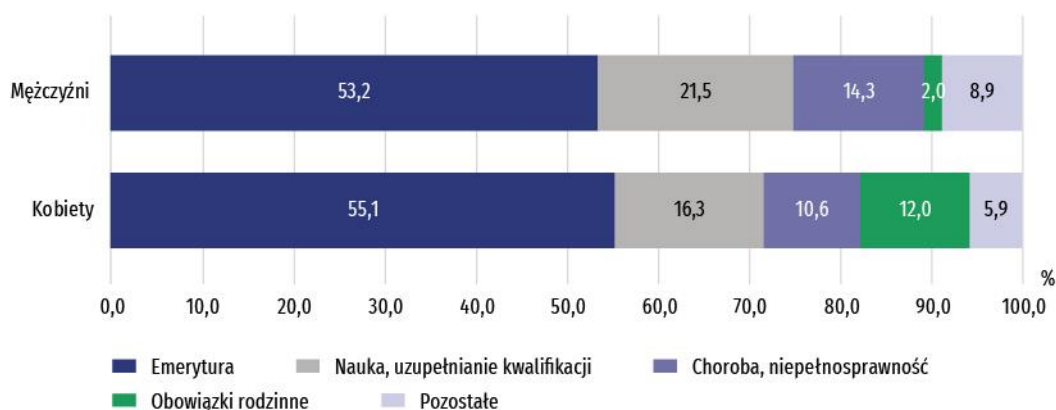
Liczba biernych zawodowo zwiększyła się w ciągu kwartału (o 57 tys., tj. o 6,4%), a także w ciągu roku (o 32 tys., tj. o 3,5%). W skali kwartału i roku zwiększyła się zarówno liczba biernych zawodowo kobiet, jak i mężczyzn.

W populacji biernych zawodowo znajdują się zarówno osoby, które jeszcze nie weszły na rynek pracy (w tym większość uczącej się młodzieży), osoby, które już definitywnie z rynku pracy odeszły albo nigdy na rynek pracy nie trafią (część emerytów, rencistów, osoby utrzymujące się z innych źródeł niż praca), ale też osoby, które weszły na rynek pracy, potem częściowo się zdezaktywizowały i po przerwie na ten rynek pracy zechcą powrócić.

W grupie biernych zawodowo znajdowały się przede wszystkim osoby w wieku 55-89 lat, których w analizowanym okresie było 664 tys., tj. 69,6%. Osoby w wieku produkcyjnym<sup>5</sup> stanowiły 27,5% ogółu badanej zbiorowości. Ze względu na poziom wykształcenia najwięcej osób biernych zawodowo miało wykształcenie gimnazjalne, podstawowe, niepełne podstawowe i bez wykształcenia szkolnego (27,1%).

Wśród biernych zawodowo ponad 25% to osoby w wieku produkcyjnym

**Wykres 6. Struktura osób biernych zawodowo w wieku 15-74 lata według płci i przyczyn bierności w 2 kwartale 2023 r.**



W 2 kwartale 2023 r. wśród ogółu osób biernych zawodowo w wieku 15-74 lata nieposzukujących pracy zdecydowaną większość stanowili emeryci (54,5%), a drugą w kolejności grupą byli uczniowie i studenci (18,3%). Znaczny odsetek stanowiły także osoby nieposzukujące pracy z uwagi na chorobę, niepełnosprawność (12,0%).

W przypadku osób biernych zawodowo w wieku produkcyjnym nieposzukujących pracy (259 tys.) najczęstszymi przyczynami bierności były: choroba, niepełnosprawność (29,3%), obowiązki rodzinne (23,2%) oraz nauka i podnoszenie kwalifikacji (20,1%).

<sup>5</sup> Mężczyźni w wieku 18-64 lata i kobiety w wieku 18-59 lat.

**Tablica 4. Aktywność ekonomiczna ludności w wieku 15-89 lat**

Wyszczególnienie	2021	2022	2023			
	2 kwartał		1 kwartał	2 kwartał		
	w tys.				2 kwartał 2022=100	1 kwartał 2023=100
<b>LUDNOŚĆ ogółem</b>	<b>2239</b>	<b>2231</b>	<b>2230</b>	<b>2230</b>	<b>100,0</b>	<b>100,0</b>
Mężczyźni	1067	1063	1062	1062	99,9	100,0
Kobiety	1172	1168	1168	1168	100,0	100,0
<b>Aktywni zawodowo</b>	<b>1302</b>	<b>1309</b>	<b>1333</b>	<b>1277</b>	<b>97,6</b>	<b>95,8</b>
mężczyźni	709	712	715	708	99,4	99,0
kobiety	594	597	618	569	95,3	92,1
Pracujący	1253	1261	1282	1249	99,0	97,4
mężczyźni	675	697	691	693	99,4	100,3
kobiety	578	564	592	557	98,8	94,1
Bezrobotni <sup>a</sup>	49	49	50	27	55,1	54,0
mężczyźni	33	16 <sup>v</sup>	24	15 <sup>v</sup>	93,8	62,5
kobiety	16 <sup>v</sup>	33	26	12 <sup>v</sup>	36,4	46,2
<b>Bierni zawodowo</b>	<b>937</b>	<b>922</b>	<b>897</b>	<b>954</b>	<b>103,5</b>	<b>106,4</b>
Mężczyźni	358	350	348	355	101,4	102,0
Kobiety	579	571	550	599	104,9	108,9

a Osoby w wieku 15-74 lata.

#### Uwagi metodologiczne

Niniejsza informacja sygnalna została przygotowana na podstawie uogólnionych wyników reprezentacyjnego **Badania Aktywności Ekonomicznej Ludności (BAEL)** w 2 kwartale 2023 r.

Badanie Aktywności Ekonomicznej Ludności (ang. Labour Force Survey – LFS) prowadzone jest w Polsce kwartalnie od maja 1992 r. i doskonalone zgodnie z zaleceniami Międzynarodowej Organizacji Pracy i Eurostatu.

Podstawą metodologii BAEL od 1 kwartału 2021 r. są definicje pracujących, bezrobotnych oraz biernych zawodowo zgodne z Rezolucją dotyczącą statystyki pracy, zatrudnienia i niepełnego wykorzystania siły roboczej, wypracowaną w 2013 r. podczas 19 Międzynarodowej Konferencji Statystyków Pracy w Genewie (ICLS) i zarekomendowane przez Międzynarodową Organizację Pracy (MOP/ILO) do stosowania we wszystkich krajach. **Przedmiotem badania jest sytuacja w zakresie aktywności ekonomicznej ludności, tzn. fakt wykonywania pracy, pozostawania bezrobotnym lub biernym zawodowo w badanym tygodniu.** W Unii Europejskiej wdrożenie zapisów ww. rezolucji nastąpiło poprzez ustanowienie nowych aktów prawnych. **Od 2021 r. EU-LFS jest jednym z kluczowych badań objętych rozporządzeniem ramowym dla statystyki społecznej (tzw. IESS FR).** Towarzyszące IESS FR akty implementacyjne w dziedzinie zasobów pracy precyzują zakres badania zasadniczego i badań modułowych, określają organizację badania oraz szczegółowo definiują poszczególne populacje wyodrębniane ze względu na status osób na rynku pracy.

W związku z wdrożeniem w badaniu zmian metodologicznych, dane BAEL od 1 kwartału 2021 r. nie mogą być porównywane z poprzednimi okresami (z wyjątkiem danych przeliczonych). Na potrzeby prowadzenia analiz porównawczych dla dłuższych szeregów czasowych, GUS przygotował dane historyczne z BAEL dla lat 2010–2020 opracowane z uwzględnieniem definicji głównych kategorii osób wyróżnianych z uwagi na ich status na rynku pracy, tj. pracujących, bezrobotnych i biernych zawodowo, obowiązujących od 2021 r. Dane te są dostępne na stronie GUS: [przeliczone wyniki BAEL za lata 2010-2020](#).

Szczegółowe wyniki badania, jak również aktualna metodologia – obowiązująca od 1 kw. 2021 r., znajdują się w kwartalnej publikacji „Aktywność ekonomiczna ludności Polski” dostępnej na stronie internetowej GUS pod adresem: <https://stat.gov.pl/obszary-tematyczne/rynek-pracy/pracujacy-bezrobotni-bierni-zawodowo-wg-bael/aktywnosc-ekonomiczna-ludnosci-polski-1-kwarta-2023-roku,4,50.html>

\*\*\*

Z uwagi na reprezentacyjną metodę badania, zalecana jest szczególna ostrożność w posługiwaniu się danymi w tych przypadkach, gdy zastosowano bardziej szczegółowe podziały i występują liczby niskiego rzędu – mniejsze niż 20 tys.; w tablicach dane te oznaczono znakiem („v ”). Liczby, które po uogólnieniu wyników z próby wynoszą poniżej 10 tys., zostały zastąpione znakiem kropki („.”), co oznacza, że konkretna wartość nie może być pokazana z uwagi na losowy błąd próby.

Sumy składników mogą się nieznacznie różnić od podanych wielkości „ogółem”. Wynika to z zaokrągleń dokonywanych przy uogólnianiu wyników badania.

\*\*\*

W przypadku cytowania danych Głównego Urzędu Statystycznego prosimy o zamieszczenie informacji: „Źródło: dane GUS”, a w przypadku publikowania obliczeń dokonanych na danych opublikowanych przez Urząd Statystyczny we Wrocławiu prosimy o zamieszczenie informacji: „Źródło: opracowanie własne na podstawie danych GUS”.

\*\*\*



**Bardzo dziękujemy za informacje oraz poświęcony czas wszystkim respondentom, którzy wzięli udział w Badaniu Aktywności Ekonomicznej Ludności wypełniając ankietę.**



Opracowanie merytoryczne:  
**Urząd Statystyczny we Wrocławiu**  
**p.o. Dyrektora Halina Woźniak**  
tel: 71 371 64 00

Rozpowszechnianie:  
**Informatorium Statystyczne**  
tel: 71 371 63 62, 71 371 64 55

**Dolnośląski Ośrodek Badań Regionalnych**

tel. 71 371 63 71

**e-mail:** [A.Ilczuk@stat.gov.pl](mailto:A.Ilczuk@stat.gov.pl)



[wroclaw.stat.gov.pl](http://wroclaw.stat.gov.pl)



[@WROCLAW\\_STAT](https://twitter.com/WROCLAW_STAT)



[@USWroclaw](https://www.facebook.com/USWroclaw)

### **Powiązane opracowania**

[Informacja GUS na temat zmian wprowadzanych od 2021 r. w BAEL](#)

[Zeszyt metodologiczny. Badanie Aktywności Ekonomicznej Ludności](#)

[Wybrane aspekty rynku pracy w Polsce. Aktywność ekonomiczna ludności przed i w czasie pandemii COVID-19](#)

[Podstawowe dane z Badania Aktywności Ekonomicznej Ludności wyrównane sezonowo w latach 2010-2022](#)

[Aktywność ekonomiczna ludności Polski](#)

[Pracujący, bezrobotni i bierni zawodowo \(wyniki wstępne BAEL\)](#)

[Badanie Aktywności Ekonomicznej Ludności \(folder dla rodzin biorących udział w badaniu aktywności ekonomicznej ludności\)](#)

[30-lat Badania Aktywności Ekonomicznej Ludności \(BAEL\)](#)

Inne opracowania zawierające wyniki badań z zakresu rynku pracy: [stat.gov.pl](http://stat.gov.pl) → Obszary tematyczne → Rynek pracy

### **Temat dostępny w bazach danych**

[Dziedzinowe Bazy Wiedzy – Rynek pracy](#)

[Strateg → Obszary tematyczne → Rynek pracy](#)

[Bank Danych Lokalnych → Rynek pracy](#)

### **Ważniejsze pojęcia dostępne w słowniku**

[Aktywność ekonomiczna według BAEL](#)

[Bezrobotni długotrwale według BAEL](#)

[Ludność aktywna zawodowo według BAEL](#)

[Ludność bierna zawodowo według BAEL](#)

[Pracujący według BAEL](#)

[Stopa bezrobocia według BAEL](#)

[Wskaźnik zatrudnienia według BAEL](#)

[Współczynnik aktywności zawodowej ludności według BAEL](#)

[Inne pojęcia z dziedziny Rynek pracy](#)