

30.12.2022 r.

Aktywność ekonomiczna ludności w województwie dolnośląskim w trzecim kwartale 2022 r. (wyniki wstępne BAEL)

56,2%

Współczynnik aktywności zawodowej osób w wieku 15-89 lat

W 3 kwartale 2022 r. osoby aktywne zawodowo stanowiły 56,2% ludności¹ w wieku 15–89 lat. Wskaźnik ten zmniejszył się zarówno w porównaniu z 2 kwartałem br. (o 2,5 p.proc), jak i w odniesieniu do 3 kwartału 2021 r. (o 1,4 p.proc.).

Aktywność ekonomiczna ludności w wieku 15-89 lat według BAEL

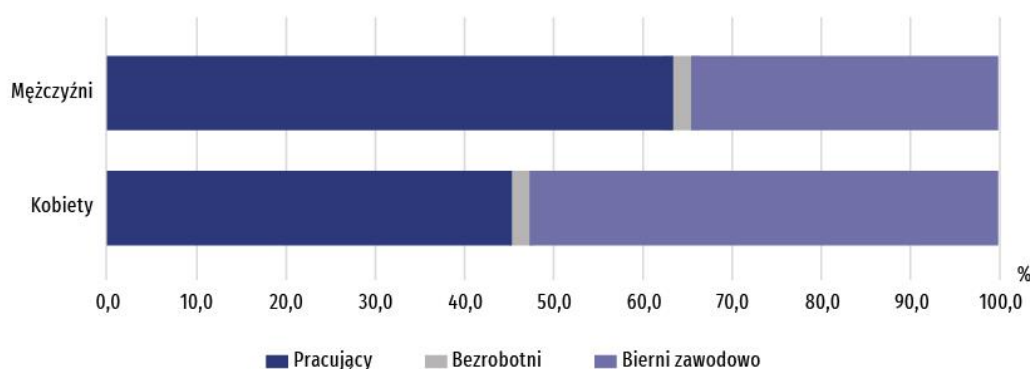
Według Badania Aktywności Ekonomicznej Ludności (BAEL) w 3 kwartale 2022 r. w województwie dolnośląskim mieszkało 2230 tys. osób w wieku 15-89 lat. W populacji tej przeważały kobiety (52,4%), natomiast wśród aktywnych zawodowo dominowali mężczyźni (55,5%).

Tablica 1. Podstawowe wyniki BAEL

WYSZCZEGÓLNIENIE	Dolno-śląskie	Polska	Dolno-śląskie	Polska	Dolno-śląskie	Polska
	3 kwartał 2021 r.		2 kwartał 2022 r.		3 kwartał 2022 r.	
	Współczynnik aktywności zawodowej w %	57,6	58,2	58,7	57,9	56,2
Wskaźnik zatrudnienia w %	56,4	56,4	56,5	56,4	54,2	56,1
Stopa bezrobocia w %	2,0	3,0	3,7	2,6	3,4	2,9
Aktywni zawodowo w tys.	1287	17342	1309	17224	1253	17192
pracujący	1261	16814	1261	16770	1209	16690
bezrobotni	26	528	49	454	43	502
Bierni zawodowo w tys.	949	12475	922	12508	977	12532

Liczba aktywnych zawodowo w 3 kwartale 2022 r. w województwie dolnośląskim wyniosła 1253 tys. osób. W zbiorowości tej zdecydowanie dominowali pracujący – 1209 tys., tj. 96,5% (w kraju odsetek ten wyniósł 97,1%).

Wykres 1. Struktura ludności w wieku 15-89 lat według aktywności ekonomicznej i płci w 3 kw. 2022 r.



Liczba aktywnych zawodowo zmniejszyła się zarówno w ciągu kwartału (o 4,3%), jak i w ciągu roku (o 2,6%)

¹ Wyniki BAEL odnoszą się do ludności przebywającej lub zamierzającej przebywać na terenie kraju co najmniej 12 miesięcy, zamieszkałej w prywatnych gospodarstwach domowych. Podstawowe informacje nt. populacji objętej badaniem oraz zastosowanych definicji, dostępne są w publikacji [Aktywność ekonomiczna ludności Polski](#).

Współczynnik aktywności zawodowej był wyraźnie wyższy wśród mężczyzn niż kobiet (65,5% wobec 47,6%), natomiast biorąc pod uwagę miejsce zamieszkania – był wyższy wśród mieszkańców miast niż wsi (56,5% wobec 55,5%).

Współczynnik aktywności zawodowej jest to procentowy udział aktywnych zawodowo danej kategorii w ogólnej liczbie ludności danej kategorii (wyróżnianej m.in. ze względu na wiek, poziom wykształcenia, stan cywilny).

Najwyższym poziomem aktywności zawodowej w województwie dolnośląskim odznaczały się osoby w wieku 35-44 lata, dla których omawiany współczynnik wyniósł 87,5%, a także w wieku 45-54 lata (85,9%).

Pod względem wykształcenia, zdecydowanie najwyższym wskaźnikiem aktywności zawodowej charakteryzowały się osoby z wykształceniem wyższym (81,1%).

Obciążenie pracujących osobami niepracującymi (w przeliczeniu na 1000 osób) wyniosło 844 i było znacznie większe niż przed rokiem (773), a także znacznie większe niż w kraju (781).

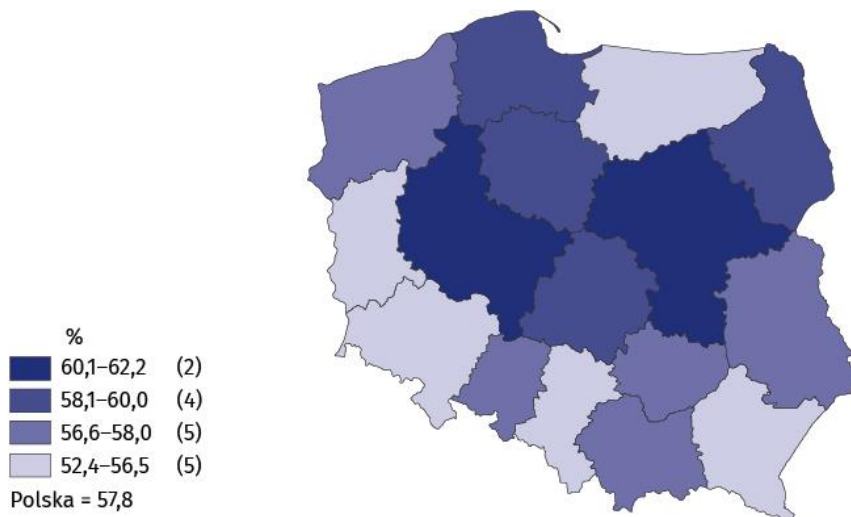
Obciążenie ludności pracującej ludnością niepracującą było bardzo zróżnicowane w poszczególnych grupach według wykształcenia. Najmniejsze odnotowano wśród osób z wykształceniem wyższym (na 1000 osób pracujących przypadało 249 osób niepracujących, tj. bezrobotnych i biernych zawodowo), natomiast w przypadku osób z wykształceniem gimnazjalnym, podstawowym, niepełnym podstawowym i bez wykształcenia szkolnego było ono największe (5776 niepracujących osób na 1000 pracujących).

Tablica 2. Współczynnik aktywności zawodowej ludności w wieku 15-89 lat

Wyszczególnienie	2020	2021	2022			
	3 kwartał		2 kwartał	3 kwartał		
	w %				+/- w porównaniu z 2 kw. 2022	+/- w porównaniu z 3 kw. 2021
O G Ó Ł E M	58,4	57,6	58,7	56,2	-2,5	-1,4
mężczyźni	67,0	66,4	67,0	65,5	-1,5	-0,9
kobiety	50,6	49,5	51,1	47,6	-3,5	-1,9
Miasta	57,9	57,8	58,2	56,5	-1,7	-1,3
Wieś	59,4	57,1	59,6	55,5	-4,1	-1,6

Pod względem wartości współczynnika aktywności zawodowej województwo dolnośląskie zajmowało odległe 13. miejsce wśród województw (w poprzednim kwartale było to 5. miejsce, a przed rokiem – 9. miejsce). Niższą wartość omawianego współczynnika odnotowano jedynie w województwach: warmińsko-mazurskim (56,1%), śląskim (54,7%) i podkarpackim (52,4%).

Mapa 1. Współczynnik aktywności zawodowej według województw w 3 kwartale 2022 r.



Najwyższą aktywność zawodową odnotowano wśród osób w wieku 35-44 lata i z wykształceniem wyższym

Obciążenie pracujących osobami niepracującymi w województwie dolnośląskim ukształtowało się na wyższym poziomie niż w kraju

Pod względem wysokości współczynnika aktywności zawodowej województwo dolnośląskie zajmowało odległe 13. miejsce w kraju

54,2%

Wskaźnik zatrudnienia
osób w wieku 15-89 lat

Osoby pracujące w 3 kwartale 2022 r. stanowią 54,2% ludności w wieku 15-89 lat. W porównaniu z 2 kwartałem 2022 r. wskaźnik zatrudnienia zmniejszył się o 2,3 p.proc., a w odniesieniu do 3 kwartału 2021 r. – o 2,2 p.proc. Był on zdecydowanie wyższy w zbiorowości mężczyzn niż kobiet, a także był wyższy w miastach niż na wsi.

Pracujący

W województwie dolnośląskim w 3 kwartale 2022 r. pracowało 1209 tys. osób, z tego 676 tys. to mężczyźni (55,9%), a 534 tys. to kobiety (44,1%). Populacja pracujących zmniejszyła się zarówno względem poprzedniego kwartału, jak i analogicznego okresu poprzedniego roku o 52 tys., tj. o 4,1%. Biorąc pod uwagę miejsce zamieszkania odsetek mieszkańców miast wśród pracujących wyniósł 67,7% (tj. 818 tys. osób).

Wskaźnik zatrudnienia w omawianym okresie ukształtował się na niższym (o 1,9 p.proc.) poziomie niż w kraju i wyniósł 54,2%.

Wskaźnik zatrudnienia jest to procentowy udział pracujących danej kategorii w ogólnej liczbie ludności danej kategorii.

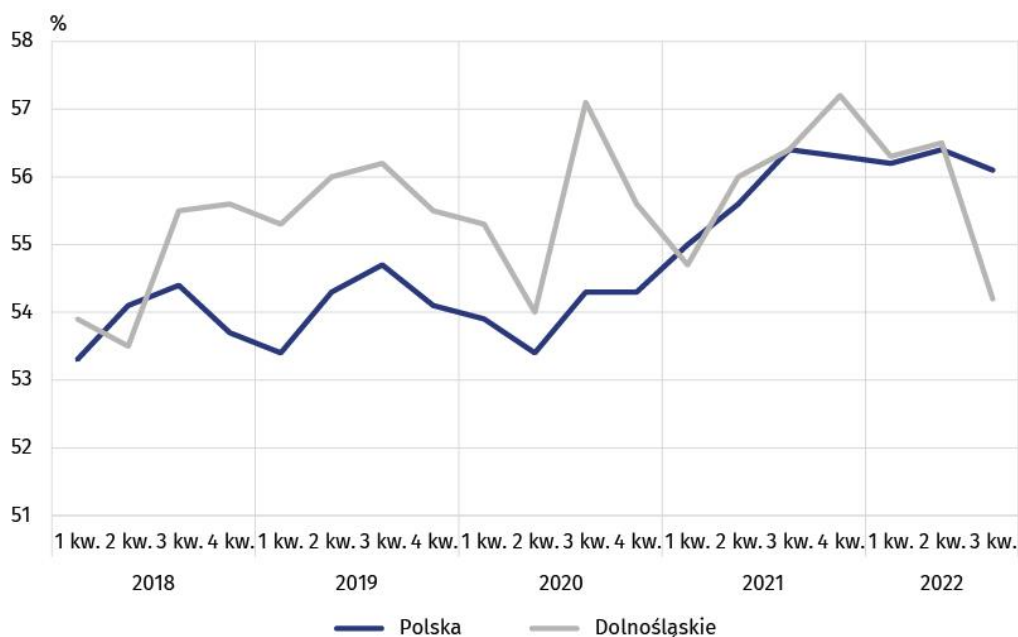
W ujęciu kwartalnym i rocznym odnotowano spadek wskaźnika zatrudnienia we wszystkich grupach bez względu na płeć i miejsce zamieszkania.

Tablica 3. Wskaźnik zatrudnienia ludności w wieku 15-89 lat

Wyszczególnienie	2020	2021	2022			
	3 kwartał		2 kwartał	3 kwartał		
	w %				+/- w porównaniu z 2 kw. 2022	+/- w porównaniu z 3 kw. 2021
O G Ó Ł E M	56,6	56,4	56,5	54,2	-2,3	-2,2
mężczyźni	64,7	64,8	65,6	63,7	-1,9	-1,1
kobiety	49,3	48,8	48,3	45,7	-2,6	-3,1
Miasta	56,5	56,3	57,2	54,3	-2,9	-2,0
Wieś	56,9	56,7	55,0	54,0	-1,0	-2,7

Ze względu na płeć, miejsce zamieszkania, wiek oraz wykształcenie, najwyższy wskaźnik zatrudnienia w swojej kategorii osiągnęli mężczyźni (63,7%), mieszkańcy miast (54,3%), ludność w wieku 35-44 lata (85,2%) oraz osoby z wykształceniem wyższym (80,1%).

Wykres 2. Wskaźnik zatrudnienia



Liczba pracujących zmniejszyła się zarówno w ciągu kwartału, jak i w ciągu roku

Najwyższą aktywnością zawodową cechowały się osoby w wieku 35-44 lata oraz z wykształceniem wyższym

Udział pracowników zatrudnionych w firmach/instytucjach publicznych lub u prywatnego pracodawcy w ogólnej liczbie pracujących wynosił 83,0% (1003 tys. osób) i zwiększył się w skali kwartału o 0,1 p.proc. oraz w porównaniu z 3 kwartałem 2021 r. – o 0,7 p.proc. Zmniejszył się natomiast w ujęciu kwartalnym udział pracodawców i pracujących na własny rachunek – o 0,4 p.proc., a także w ujęciu rocznym – o 0,7 p.proc. i wyniósł 16,2% (196 tys. osób).

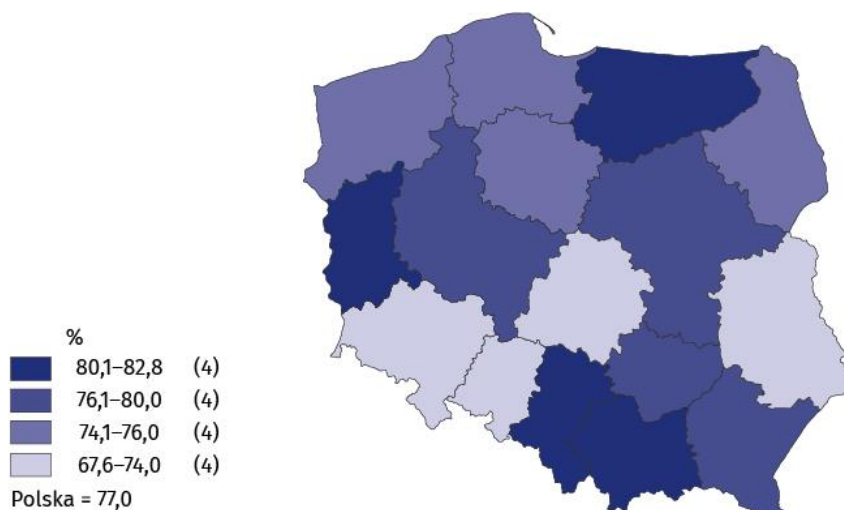
Zdecydowana większość pracowników zatrudnionych w firmach/instytucjach publicznych lub u prywatnego pracodawcy wykonywała swoją pracę w oparciu o umowę na czas nieokreślony (79,3%). Udział ten w skali kwartału zmniejszył się o 1,4 p.proc., a w ujęciu rocznym – o 2,6 p.proc.

Największa liczba osób pracowała w przetwórstwie przemysłowym – 243 tys., tj. 20,1% ogólnej liczby pracujących oraz w handlu; naprawie pojazdów samochodowych – 163 tys., tj. 13,5%. W ciągu kwartału największy wzrost liczby pracujących wystąpił w edukacji – o 19,5%, a w ciągu roku w budownictwie – o 15,7%.

W 3 kwartale 2022 r. w województwie dolnośląskim 40 godzin i więcej w badanym tygodniu w głównym miejscu pracy przepracowało 888 tys. osób (ponad 73% wszystkich pracujących), co dało 5. miejsce wśród województw. Najwyższy udział pracujących 40 godzin i więcej w ogólnej liczbie pracujących odnotowano w województwie lubuskim (82,8%), a najniższy – w województwie łódzkim (67,6%).

W naszym województwie wyższy odsetek pracujących 40 godzin i więcej odnotowano wśród mężczyzn niż kobiet (odpowiednio 74,4% i 72,1%) oraz wśród mieszkańców wsi niż miast (odpowiednio 76,7% i 71,9%).

Mapa 2. Udział pracujących 40 godzin i więcej w ogólnej liczbie przepracowanych godzin w głównym miejscu pracy w 3 kwartale 2022 r.



Najliczniejszą grupę zawodową tworzyli specjaliści – 296 tys., tj. 24,5% pracujących, a następnie robotnicy przemysłowi i rzemieślnicy – 168 tys., tj. 13,9% oraz pracownicy usług i sprzedawcy – 164 tys., tj. 13,6%.

Wśród pracujących odnotowano 58 tys. **osób z niepełnosprawnością**². Wskaźnik zatrudnienia tych osób kształtował się na poziomie 21,5% (wobec 54,2% dla ogólnej liczby osób w wieku 15-89 lat). W 3 kwartale 2022 r. wskaźnik zatrudnienia osób z niepełnosprawnością w miastach wyniósł 21,6%, a na wsi – 21,3%. Zdecydowana większość osób niepełnosprawnych pracowała w sektorze prywatnym (72% badanej zbiorowości).

Wśród pracujących z niepełnosprawnością najwięcej było osób z umiarkowanym stopniem niepełnosprawności (59%).

Blisko 80% zatrudnionych wykonywało swoją pracę w oparciu o umowę na czas nieokreślony

W 3 kwartale br. w województwie dolnośląskim odsetek pracujących 40 godzin i więcej w głównym miejscu pracy w badanym tygodniu był niższy niż w kraju o 3,5 p. proc.

Najliczniejszą grupę zawodową tworzyli specjaliści

Wskaźnik zatrudnienia osób niepełnosprawnych wyniósł 21,5%

² Zbiorowość osób niepełnosprawnych prawnie została wyodrębniona z ogółu ludności w wieku 16-89 lat na podstawie kryterium prawnego. Do osób niepełnosprawnych zaliczono osoby, które ukończyły 16 rok życia i stosownie do postanowień ustawy z dnia 27 sierpnia 1997 r. o rehabilitacji zawodowej i społecznej oraz zatrudnianiu osób niepełnosprawnych (tekst jednolity: Dz. U. 2021, Poz. 573) posiadają orzeczenie o stopniu niepełnosprawności lub orzeczenie równoważne.

3,4%

Stopa bezrobocia

Osoby bezrobotne w 3 kwartale 2022 r. stanowiły 3,4% ludności aktywnej zawodowo w wieku 15-89 lat (o 0,5 p.proc. więcej niż w kraju). Natężenie bezrobocia zmniejszyło się w porównaniu z 2 kwartałem 2022 r. o 0,3 p.proc., a z analogicznym kwartałem poprzedniego roku zwiększyło się o 1,4 p.proc.

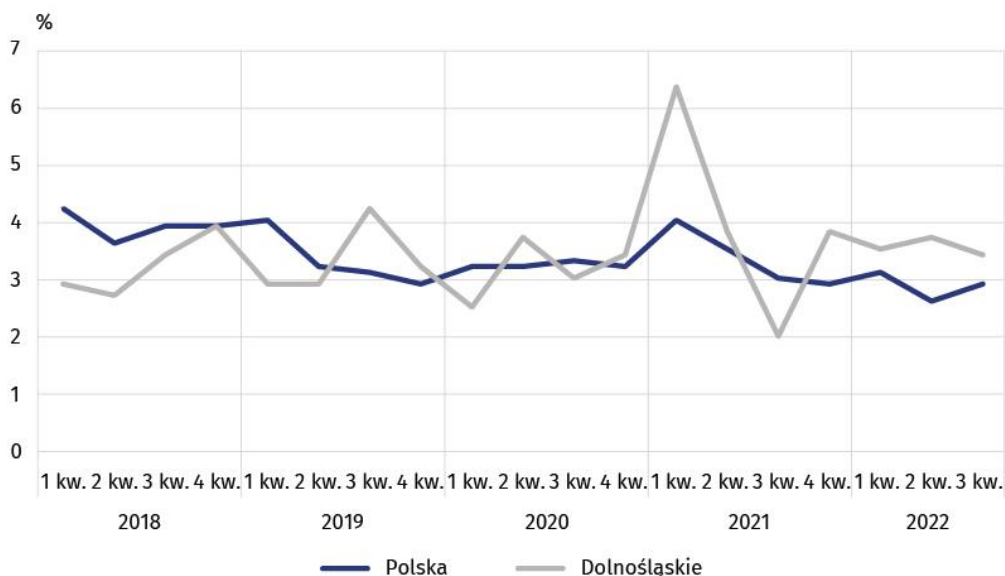
Bezrobotni

W 3 kwartale 2022 r. w województwie dolnośląskim zbiorowość bezrobotnych liczyła 43 tys. osób, czyli o 6 tys. (tj. o 12,2%) mniej niż w poprzednim kwartale, natomiast więcej o 17 tys. (tj. o 65,4%) w porównaniu z analogicznym kwartałem poprzedniego roku. W strukturze według płci przeważały bezrobotne kobiety (55% ogółu bezrobotnych), natomiast ze względu na miejsce zamieszkania dominowali mieszkańcy miast (74%). W strukturze bezrobotnych według poziomu wykształcenia największy odsetek stanowiły osoby z wykształceniem policealnym i średnim zawodowym oraz średnim ogólnokształcącym (po 27,9%).

Stopa bezrobocia ukształtowała się na poziomie 3,4% i zmniejszyła się w skali kwartału o 0,3 p.proc., natomiast zwiększyła się w skali roku – o 1,4 p.proc. Była także większa niż w kraju – o 0,5 p.proc.

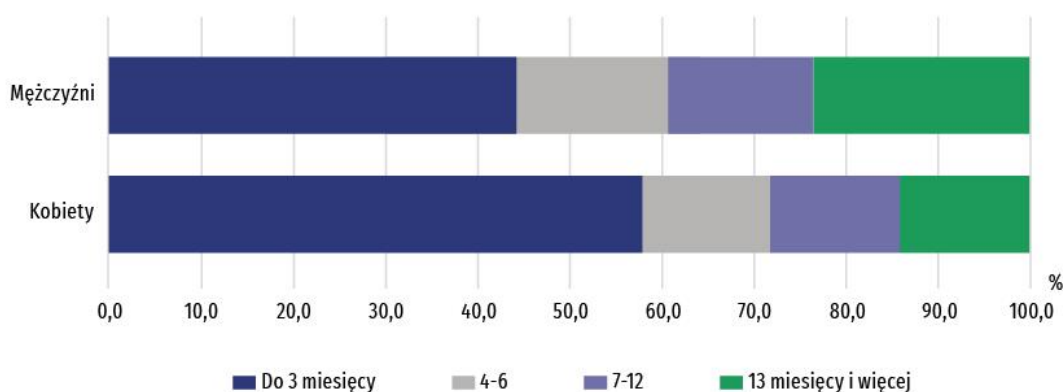
Stopa bezrobocia jest to procentowy udział bezrobotnych danej kategorii w liczbie aktywnych zawodowo danej kategorii.

Wykres 3. Stopa bezrobocia



W 3 kwartale 2022 r. **przeciętny czas poszukiwania pracy** przez osoby bezrobotne w województwie dolnośląskim wyniósł 6,8 miesiąca (w kraju 8,7 miesiąca) i był dłuższy niż przed kwartałem (6,0 miesiąca), natomiast krótszy niż przed rokiem (7,8 miesiąca).

Wykres 4. Struktura osób bezrobotnych według okresu poszukiwania pracy i płci w 3 kwartale 2022 r.



Ponad 30% populacji bezrobotnych stanowiły osoby, które straciły pracę, a 28% – osoby, które zrezygnowały z pracy.

43,8%

Udział osób biernych zawodowo wśród ogółu ludności w wieku 15-89 lat

Osoby biernie zawodowo stanowiły w 3 kwartale 2022 r. 43,8% ogółu ludności w wieku 15-89 lat. Odsetek ten był wyższy niż w kraju o 1,6 p.proc. W porównaniu z 3 kwartałem 2021 r. zwiększył się o 1,4 p.proc., a z 2 kwartałem 2022 r. – o 2,5 p.proc. Był zdecydowanie niższy w zbiorowości mężczyzn (34,5%) niż wśród kobiet (52,4%) oraz wyższy wśród mieszkańców wsi (44,5%) niż mieszkańców miast (43,5%).

Osoby biernie zawodowo

W omawianym kwartale zbiorowość biernych zawodowo w województwie dolnośląskim liczyła 977 tys. osób, tj. 43,8% ogółu ludności w wieku 15-89 lat (w kraju 42,2%), w tym 611 tys. kobiet (62,5%). Biorąc pod uwagę miejsce zamieszkania dominowali mieszkańcy miast (67,0%).

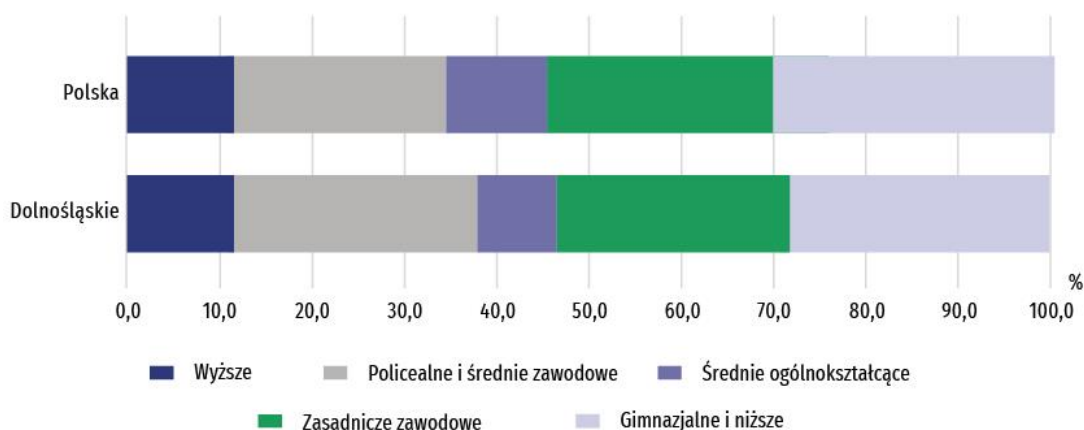
Do **biernych zawodowo** zaliczono osoby, które nie zostały zaklasyfikowane jako pracujące lub bezrobotne.

Liczba biernych zawodowo zwiększyła się zarówno w ciągu kwartału (o 55 tys., tj. o 6,0%), jak i w ciągu roku (o 28 tys., tj. o 3,0%). W skali kwartału i roku w większym stopniu wzrosła liczba biernych zawodowo kobiet niż mężczyzn.

W populacji biernych zawodowo znajdują się zarówno osoby, które jeszcze nie weszły na rynek pracy (w tym większość uczącej się młodzieży), osoby, które już definitywnie z rynku pracy odeszły albo nigdy na rynek pracy nie trafią (część emerytów, rencistów, osoby utrzymujące się z innych źródeł niż praca), ale też osoby, które weszły na rynek pracy, potem częściowo się zdezaktywizowały i po przerwie na ten rynek pracy zechcą powrócić.

W grupie biernych zawodowo znajdowały się przede wszystkim osoby w wieku 55-89 lat, których w analizowanym okresie było 697 tys., tj. 71,3%. Osoby w wieku produkcyjnym³ stanowiły 30,9% ogółu badanej zbiorowości. Ze względu na poziom wykształcenia najwięcej osób biernych zawodowo miało wykształcenie gimnazjalne i niższe (28,0%).

Wykres 5. Struktura biernych zawodowo według wykształcenia w 3 kwartale 2022 r.



W 3 kwartale 2022 r. wśród ogółu osób biernych zawodowo w wieku 15-74 lata nieposzukujących pracy zdecydowaną większość stanowili emeryci (54,4%), a drugą w kolejności grupą byli uczniowie i studenci (15,5%). Znaczny odsetek stanowiły także osoby nieposzukujące pracy z uwagi na chorobę, niesprawność (14,3%).

W przypadku osób biernych zawodowo w wieku produkcyjnym nieposzukujących pracy (285 tys.) najczęstszymi przyczynami bierności były: choroba, niepełnosprawność (33,0%), obowiązki rodzinne (21,1%) oraz nauka i podnoszenie kwalifikacji (17,5%).

Ponad 60% biernych zawodowo stanowiły kobiety

Wśród biernych zawodowo blisko 1/3 to osoby w wieku produkcyjnym

³ Mężczyźni w wieku 18-64 lata i kobiety w wieku 18-59 lat.

Tablica 4. Aktywność ekonomiczna ludności w wieku 15-89 lat

Wyszczególnienie	2020	2021	2022			
	3 kwartał		2 kwartał	3 kwartał		
	w tys.				2 kwartał 2022=100	3 kwartał 2021=100
LUDNOŚĆ ogółem	2273	2236	2231	2230	100,0	99,7
Mężczyźni	1078	1065	1063	1062	99,9	99,7
Kobiety	1195	1171	1168	1168	100,0	99,7
Aktywni zawodowo	1327	1287	1309	1253	95,7	97,4
mężczyźni	722	707	712	696	97,8	98,4
kobiety	605	580	597	556	93,1	95,9
Pracujący	1287	1261	1261	1209	95,9	95,9
mężczyźni	698	690	697	676	97,0	98,0
kobiety	589	571	564	534	94,7	93,5
Bezrobotni ^a	40	26	49	43	87,8	165,4
mężczyźni	24	17 ^v	16 ^v	21	131,3	123,5
kobiety	16 ^v	.	33	23	69,7	.
Bierni zawodowo	946	949	922	977	106,0	103,0
Mężczyźni	357	358	350	366	104,6	102,2
Kobiety	589	591	571	611	107,0	103,4

a Osoby w wieku 15-74 lata.

Uwagi metodologiczne

Niniejsza informacja sygnalna została przygotowana na podstawie uogólnionych wyników reprezentacyjnego **Badania Aktywności Ekonomicznej Ludności (BAEL)** w 3 kwartale 2022 r.

Badanie Aktywności Ekonomicznej Ludności prowadzone jest w Polsce kwartalnie od maja 1992 r. i doskonalone zgodnie z zaleceniami Eurostatu.

Podstawą metodologii BAEL od 1 kwartału 2021 r. są definicje pracujących, bezrobotnych oraz biernych zawodowo zgodne z Rezolucją dotyczącą statystyki pracy, zatrudnienia i niepełnego wykorzystania siły roboczej, wypracowaną w 2013 r. podczas 19 Międzynarodowej Konferencji Statystyków Pracy w Genewie (ICLS) i zarekomendowane przez Międzynarodową Organizację Pracy (MOP/ILO) do stosowania we wszystkich krajach. **Przedmiotem badania jest sytuacja w zakresie aktywności ekonomicznej ludności, tzn. fakt wykonywania pracy, pozostawania bezrobotnym lub biernym zawodowo w badanym tygodniu.** W Unii Europejskiej wdrożenie zapisów ww. rezolucji nastąpiło poprzez ustanowienie nowych aktów prawnych. **Od 2021 r. EU-LFS jest jednym z kluczowych badań objętych rozporządzeniem ramowym dla statystyki społecznej (tzw. IESS FR).** Towarzyszące IESS FR akty implementacyjne w dziedzinie zasobów pracy precyzują zakres badania zasadniczego i badań modułowych, określają organizację badania oraz szczegółowo definiują poszczególne populacje wyodrębniane ze względu na status osób na rynku pracy.

W związku z wdrożeniem w badaniu zmian metodologicznych, dane BAEL od 1 kwartału 2021 r. nie mogą być porównywane z poprzednimi okresami (z wyjątkiem danych przeliczonych). Na potrzeby prowadzenia analiz porównawczych dla dłuższych szeregów czasowych, GUS przygotował dane historyczne z BAEL dla lat 2010–2020 opracowane z uwzględnieniem definicji głównych kategorii osób wyróżnianych z uwagi na ich status na rynku pracy, tj. pracujących, bezrobotnych i biernych zawodowo, obowiązujących od 2021 r. Dane te są dostępne na stronie GUS: [przeliczone wyniki BAEL za lata 2010-2020](#).

Szczegółowe wyniki badania, jak również aktualna metodologia – obowiązująca od 1 kw. 2021 r., znajdują się w kwartalnej publikacji „Aktywność ekonomiczna ludności Polski” dostępnej na stronie internetowej GUS pod adresem: <https://tiny.pl/w9398>

Z uwagi na reprezentacyjną metodę badania, zalecana jest szczególna ostrożność w posługiwaniu się danymi w tych przypadkach, gdy zastosowano bardziej szczegółowe podziały i występują liczby niskiego rzędu – mniejsze niż 20 tys.; w tablicach dane te oznaczono znakiem („v ”). Liczby, które po uogólnieniu wyników z próby wynoszą poniżej 10 tys., zostały zastąpione znakiem kropki („.”), co oznacza, że konkretna wartość nie może być pokazana z uwagi na losowy błąd próby.

Sumy składników mogą się nieznacznie różnić od podanych wielkości „ogółem”. Wynika to z zaokrągleń dokonywanych przy uogólnianiu wyników badania.

W przypadku cytowania danych Głównego Urzędu Statystycznego prosimy o zamieszczenie informacji: „Źródło: dane GUS”, a w przypadku publikowania obliczeń dokonanych na danych opublikowanych przez Urząd Statystyczny we Wrocławiu prosimy o zamieszczenie informacji: „Źródło: opracowanie własne na podstawie danych GUS”.



Bardzo dziękujemy za informacje oraz poświęcony czas wszystkim respondentom, którzy wzięli udział w Badaniu Aktywności Ekonomicznej Ludności wypełniając ankietę.

Opracowanie merytoryczne:
Urząd Statystyczny we Wrocławiu
p.o. Dyrektora Halina Woźniak
tel: 71 371 64 00

Rozpowszechnianie:
Informatorium Statystyczne
tel: 71 371 63 62, 71 371 64 55

Dolnośląski Ośrodek Badań Regionalnych

tel. 71 371 63 71

e-mail: A.Ilczuk@stat.gov.pl



wroclaw.stat.gov.pl



[@WROCLAW_STAT](https://twitter.com/WROCLAW_STAT)



[@USWroclaw](https://www.facebook.com/USWroclaw)

Powiązane opracowania

[Informacja GUS na temat zmian wprowadzanych od 2021 r. w BAEL](#)

[Zeszyt metodologiczny. Badanie Aktywności Ekonomicznej Ludności \(metodologia obowiązująca do 2020 r. włącznie\)](#)

[Wybrane aspekty rynku pracy w Polsce. Aktywność ekonomiczna ludności przed i w czasie pandemii COVID-19](#)

[Aktywność ekonomiczna ludności Polski](#)

[Pracujący, bezrobotni i bierni zawodowo \(wyniki wstępne BAEL\)](#)

[Badanie Aktywności Ekonomicznej Ludności \(folder dla rodzin biorących udział w badaniu aktywności ekonomicznej ludności\)](#)

Inne opracowania zawierające wyniki badań z zakresu rynku pracy: stat.gov.pl → Obszary tematyczne → Rynek pracy

Temat dostępny w bazach danych

[Dziedzinowe Bazy Wiedzy – Rynek pracy](#)

[Strateg → Obszary tematyczne → Rynek pracy](#)

[Bank Danych Lokalnych → Rynek pracy](#)

Ważniejsze pojęcia dostępne w słowniku

[Aktywność ekonomiczna według BAEL](#)

[Bezrobotni według BAEL](#)

[Ludność aktywna zawodowo według BAEL](#)

[Ludność bierna zawodowo według BAEL](#)

[Pracujący według BAEL](#)

[Stopa bezrobocia według BAEL](#)

[Wskaźnik zatrudnienia według BAEL](#)

[Współczynnik aktywności zawodowej ludności według BAEL](#)

[Inne pojęcia z dziedziny Rynek pracy](#)