



URZĄD STATYSTYCZNY
WE WROCŁAWIU



INFORMACJA SYGNALNA

Kontakt: tel. (71) 37-16-300

e-mail: SekretariatUSwro@stat.gov.pl

Internet: www.stat.gov.pl/wroc

AKTYWNOŚĆ EKONOMICZNA LUDNOŚCI W WOJEWÓDZTWIE DOLNOŚLĄSKIM W I KWARTALE 2013 R.

Wrocław, czerwiec 2013 r.

Informacja o aktywności ekonomicznej ludności w województwie dolnośląskim prezentuje dane dotyczące pracujących, bezrobotnych i biernych zawodowo uzyskane z reprezentacyjnego Badania Aktywności Ekonomicznej Ludności przeprowadzonego w I kwartale 2013 r.

Podstawowym celem **Badania Aktywności Ekonomicznej Ludności (BAEL)** jest uzyskiwanie danych o wielkości i strukturze zasobów siły roboczej. Badanie to stanowi podstawowe źródło informacji o sytuacji na rynku pracy. Przeprowadzane jest w cyklu kwartalnym metodą obserwacji ciągłej, tj. w każdym tygodniu w ciągu całego kwartału.

Od III kwartału 2012 r. do uogólniania wyników badania na populację generalną zastosowano dane o ludności Polski w wieku 15 lat i więcej, pochodzące z bilansów opracowanych na podstawie wyników Narodowego Spisu Powszechnego Ludności i Mieszkań 2011. Ponadto nastąpiły zmiany metodologiczne, mające na celu dostosowanie populacji objętej badaniem do zaleceń Eurostatu. Od III kwartału 2012 r. poza zakresem badania, pozostają osoby przebywające poza gospodarstwem domowym, tj. za granicą lub w gospodarstwach zbiorowego zakwaterowania (hotele pracownicze, domy studenckie, internaty, koszary wojskowe, domy opieki społecznej itp.), 12 miesięcy lub więcej — do II kwartału 2012 r. było to powyżej 3 miesięcy. W związku z wprowadzonymi zmianami prezentowane wyniki BAEL nie są w pełni porównywalne z wynikami badań z lat poprzedzających 2010 rok.

Dane opublikowane w tym opracowaniu przedstawiają wyniki przeliczone zgodnie z nową metodologią i nową podstawą uogólniania danych.

Gospodarstwo domowe oznacza zespół osób spokrewnionych lub spowinowaconych, a także niespokrewnionych, razem mieszkających i utrzymujących się wspólnie.

Podstawowym kryterium podziału ludności, z punktu widzenia aktywności ekonomicznej, na pracujących, bezrobotnych i biernych zawodowo jest praca, tzn. fakt wykonywania, posiadania bądź poszukiwania pracy w badanym tygodniu.

Do **aktywnych zawodowo** zaliczono osoby pracujące i bezrobotne:

1) do **pracujących** zaliczono osoby w wieku 15 lat i więcej, które w badanym tygodniu:

- ↳ wykonywały, przez co najmniej 1 godzinę, pracę przynoszącą zarobek lub dochód, tzn. były zatrudnione w charakterze pracownika najemnego, pracowały we własnym (lub dzierżawionym) gospodarstwie rolnym lub prowadziły własną działalność gospodarczą poza rolnictwem, pomagały (bez wynagrodzenia) w prowadzeniu rodzinnego gospodarstwa rolnego lub rodzinnej działalności gospodarczej poza rolnictwem,
- ↳ formalnie miały pracę, ale jej nie wykonywały:
 - z powodu choroby, urlopu macierzyńskiego lub wypoczynkowego,
 - z innych powodów (przerwy w działalności zakładu, trudnych warunków atmosferycznych), przy czym długość przerwy w pracy wynosiła: do 3 miesięcy; powyżej 3 miesięcy, ale osoby te były pracownikami najemnymi i w tym czasie otrzymywały co najmniej 50% dotychczasowego wynagrodzenia.

Do pracujących – zgodnie z międzynarodowymi standardami – zaliczono również uczniów, z którymi zakład pracy lub osoby fizyczne zawarły umowę o naukę zawodu lub przyuczenie do określonej pracy, jeżeli otrzymywali wynagrodzenie.

Ze względu na przyjęte założenia metodologiczne badania, liczba pracujących uzyskana z BAEL nie obejmuje niektórych kategorii osób, które wliczane są do pracujących w sprawozdawczości z zakresu zatrudnienia, m.in.:

- pracujących, mieszkających w hotelach pracowniczych,
- pracujących za granicą na rzecz polskich pracodawców;

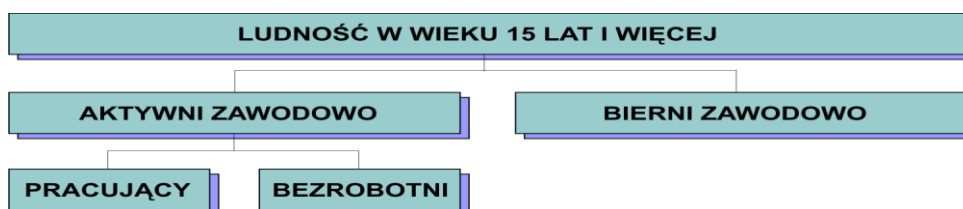
2) za **bezrobotne** uznano osoby w wieku 15-74 lata, które spełniały jednocześnie trzy warunki:

- ↳ w okresie badanego tygodnia nie były osobami pracującymi,
- ↳ w ciągu 4 tygodni (wliczając jako ostatni tydzień badany) aktywnie poszukiwały pracy,
- ↳ były gotowe (zdolne) podjąć pracę w ciągu dwóch tygodni następujących po tygodniu badanym.

Do bezrobotnych zaliczono także osoby, które nie poszukiwały pracy, ponieważ już znalazły pracę i oczekiwały na jej rozpoczęcie przez okres nie dłuższy niż 3 miesiące oraz były gotowe tę pracę podjąć.

Liczba i struktura bezrobotnych na podstawie Badania Aktywności Ekonomicznej Ludności różni się od bezrobocia rejestrowanego (statystyka urzędów pracy), a rozbieżność liczb wynika z różnicy w definicjach osoby bezrobotnej, zastosowanych w wyżej wymienionych badaniach.

Do **biernych zawodowo** zaliczono osoby, które nie zostały zakwalifikowane jako pracujące lub bezrobotne. Wśród biernych zawodowo wyróżnia się grupę **zniechęconych**, do której należą osoby nieposzukujące pracy, ponieważ są przekonane, że jej nie znajdą.



Klasyfikacja statusu zatrudnienia oparta została na Międzynarodowej Klasyfikacji Statusu Zatrudnienia i wyróżnia następujące kategorie pracujących:

- **pracujący na własny rachunek** – osoba, która prowadzi własną działalność gospodarczą,
 - **pracodawca** – osoba, która prowadzi własną działalność gospodarczą i zatrudnia co najmniej jednego pracownika najemnego,
 - **pracujący na własny rachunek niezatrudniający pracowników** - osoba, która prowadzi własną działalność gospodarczą i nie zatrudnia pracowników,
- **pracownik najemny** – osoba zatrudniona na podstawie stosunku pracy w przedsiębiorstwie publicznym lub u pracodawcy prywatnego,
- **pomagający bezpłatnie członek rodziny** – osoba, która bez umownego wynagrodzenia pomaga w prowadzeniu rodzinnej działalności gospodarczej.

Do **pracujących na własny rachunek** zaliczono również agentów we wszystkich rodzajach agencji (od 2004 r.). Do **pracowników najemnych** zaliczono również osoby wykonujące pracę nakładczą oraz uczniów, z którymi zakłady pracy lub osoby fizyczne zawarły umowę o naukę zawodu lub przyuczenie do określonej pracy (jeśli otrzymują wynagrodzenie).

W kategorii pracujących wyróżniono osoby **pracujące w pełnym i niepełnym wymiarze czasu** pracy, na podstawie samooceny respondenta.

Współczynnik aktywności zawodowej obliczono jako procentowy udział aktywnych zawodowo w ogólnej liczbie ludności (w wieku 15 lat i więcej) danej kategorii (wyróżnianej m.in. ze względu na płeć, miejsce zamieszkania, wiek, poziom wykształcenia).

Wskaźnik zatrudnienia obliczono jako procentowy udział pracujących w ogólnej liczbie ludności (w wieku 15 lat i więcej) danej kategorii.

Stopę bezrobocia w badanym okresie obliczono jako procentowy udział liczby bezrobotnych w ogólnej liczbie ludności aktywnej zawodowo danej kategorii.

W tablicach zawierających podział zbiorowości według wieku wyodrębniono osoby w wieku **produkcyjnym** według definicji stosowanej w polskiej statystyce (mężczyźni w wieku 18-64 lata, kobiety w wieku 18-59 lat) oraz według definicji Eurostatu (osoby w wieku 15-64 lata).

W niektórych tablicach sumy składników mogą nieznacznie się różnić od wielkości podanych w pozycjach „OGÓŁEM”. Wynika to z zaokrągleń dokonywanych przy uogólnianiu wyników badania.

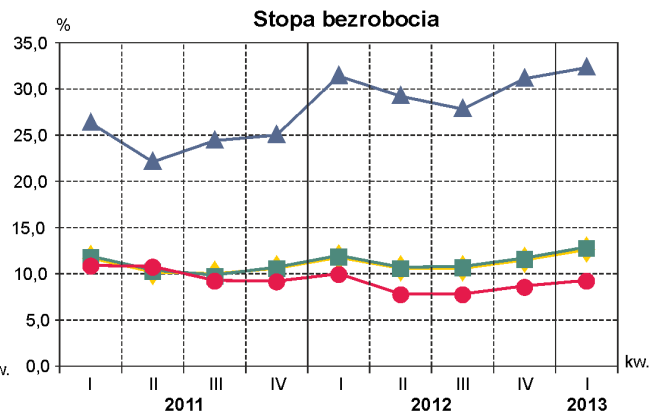
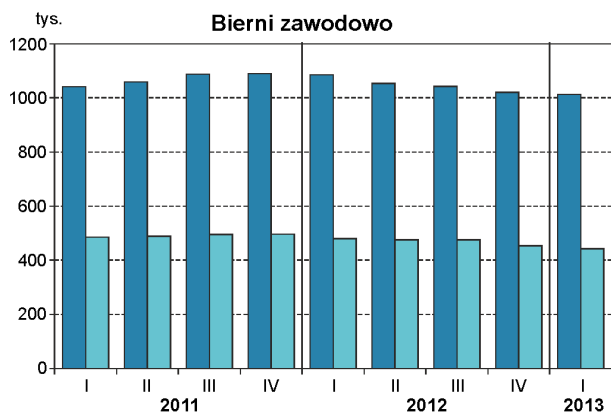
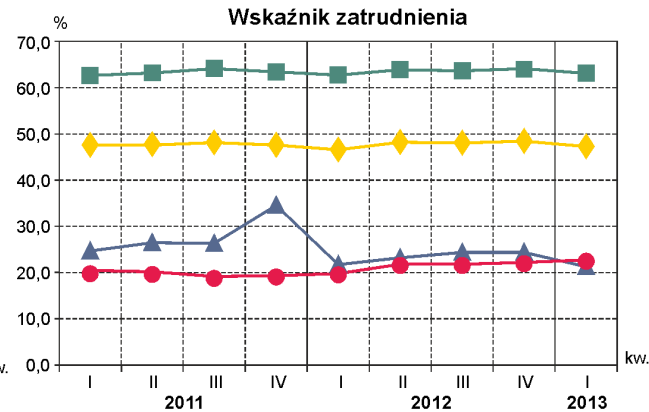
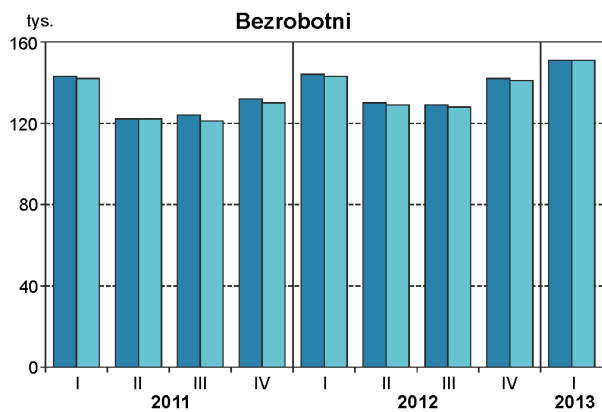
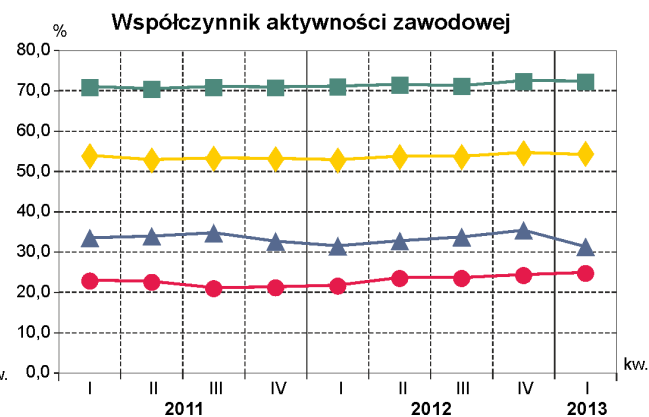
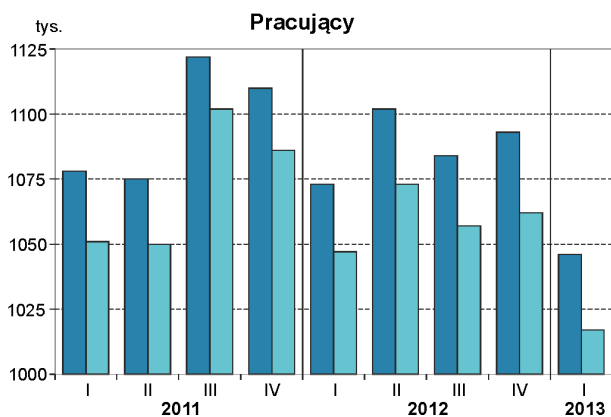
Z uwagi na reprezentacyjną metodę badania zaleca się ostrożność w posługiwaniu się danymi w tych przypadkach, gdy zastosowano bardziej szczegółowe podziały i występują liczby mniejsze niż 15 tys.

W przypadku, gdy liczby po uogólnieniu wyników z próby wynoszą mniej niż 5 tys. zostały zastąpione znakiem (#). Oznacza to, że konkretna wartość nie może być pokazana ze względu na wysoki losowy błąd próby.

PODSTAWOWE WYNIKI BAEŁ

(Dotyczy osób w wieku 15 lat i więcej)

Wyszczególnienie	I kwartał 2012		IV kwartał 2012		I kwartał 2013	
	Dolno-śląskie	Polska	Dolno-śląskie	Polska	Dolno-śląskie	Polska
Współczynnik aktywności zawodowej w %	52,9	55,4	54,7	56,0	54,2	55,5
Wskaźnik zatrudnienia w %	46,6	49,6	48,4	50,4	47,3	49,3
Stopa bezrobocia w %	11,8	10,5	11,5	10,1	12,6	11,3
Aktywni zawodowo w tys.	1218	17206	1234	17394	1198	17235
pracujący	1073	15398	1093	15636	1046	15291
bezrobotni	144	1809	142	1757	151	1944
Bierni zawodowo w tys.	1085	13825	1021	13656	1013	13812



■ ogółem
■ w tym wiek produkcyjny

◆ ogółem ■ wiek produkcyjny
▲ młodzież (15-24 lata) ● osoby starsze (55 lat i więcej)

Aktywność ekonomiczna ludności w wieku 15 lat i więcej

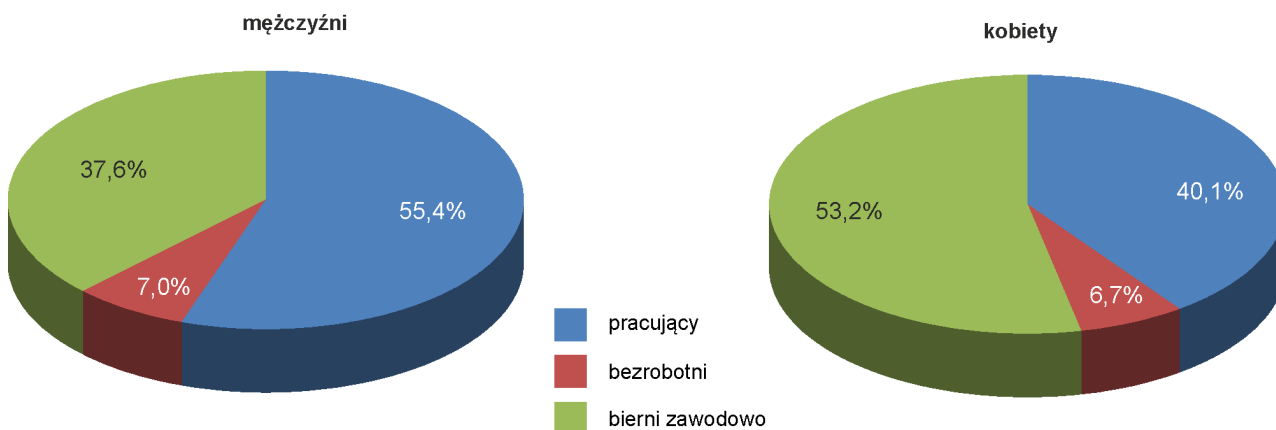
Według danych BAEL w I kwartale 2013 r. zbiorowość **aktywnych zawodowo** liczyła w województwie dolnośląskim 1198 tys. osób i w ciągu roku zmniejszyła się o 1,6%, a zbiorowość **biernych zawodowo** – 1013 tys. osób, tj. mniej o 6,6%. W grupie aktywnych zawodowo odnotowano w tym okresie wzrost liczby bezrobotnych (o 4,9%) oraz spadek liczby pracujących (o 2,5%).

W porównaniu do IV kwartału 2012 r. liczba osób aktywnych zawodowo zmniejszyła się o 2,9%, a populacja biernych zawodowo – o 0,8%. Wśród aktywnych zawodowo odnotowano spadek liczby pracujących o 4,3% i wzrost liczby bezrobotnych o 6,3%.



W ogólnej liczbie osób w wieku 15 lat i więcej przeważały kobiety (53,0%), natomiast wśród aktywnych zawodowo dominowali mężczyźni (54,2%). Biorąc pod uwagę miejsce zamieszkania, zdecydowanie przeważali mieszkańcy miast, stanowiąc 69,8% ogólnej liczby osób w wieku 15 lat i więcej oraz 69,7% aktywnych zawodowo.

Struktura ludności w wieku 15 lat i więcej według płci oraz aktywności zawodowej w I kwartale 2013



Obciążenie pracujących osobami niepracującymi wyniosło 111 i zmniejszyło się w porównaniu z analogicznym okresem poprzedniego roku (115), natomiast zwiększyło się w porównaniu z poprzednim kwartałem (106). W kraju wskaźnik ten był niższy niż w województwie dolnośląskim i wyniósł w I kwartale 2013 r. 103 (rok wcześniej 102, a w poprzednim kwartale – 99).

Na każde 100 osób w wieku 15 lat i więcej w województwie dolnośląskim przypadały średnio 54 osoby aktywne zawodowo (przed rokiem – 53), czyli takie, które miały pracę lub jej poszukiwały oraz 46 osób biernych zawodowo (przed rokiem – 47), czyli takich, które nie miały pracy i jej nie poszukiwały.

Podobnie, jak w poprzednich kwartałach, wyraźnie wyższy **współczynnik aktywności zawodowej** wystąpił w populacji mężczyzn niż kobiet. W ogólnej liczbie mężczyzn w wieku 15 lat i więcej większość stanowili mężczyźni, którzy mieli pracę lub jej poszukiwali (62,4%), a w ogólnej liczbie kobiet – te, które nie miały pracy i jej nie poszukiwały (53,1%). W kraju odnotowano większą dysproporcję w wysokości tego współczynnika – wyniósł on odpowiednio 64,0% dla mężczyzn i 47,7% dla kobiet (różnica o 16,3 p. proc.).

Współczynnik aktywności zawodowej osiągnął nieznacznie wyższą wartość na wsi niż w miastach i wyniósł odpowiednio 54,3% i 54,2%. Na 100 osób aktywnych zawodowo na wsi przypadały 84 osoby

biernie zawodowo, a w miastach - 85. W kraju współczynnik aktywności zawodowej osiągnął jednakową wartość w miastach oraz na wsi (55,5%).

Pod względem wartości współczynnika aktywności zawodowej województwo dolnośląskie zajmowało 12. miejsce wśród pozostałych województw (przed rokiem 14.) i było jednym z jedenastu województw, w których w porównaniu z I kwartałem 2012 r. odnotowano wzrost współczynnika aktywności zawodowej (w województwie dolnośląskim o 1,3 p. proc., w kraju – o 0,1 p. proc.). W porównaniu z poprzednim kwartałem w województwie dolnośląskim wartość współczynnika aktywności zawodowej zmniejszyła się o 0,5 p. proc. (podobnie, jak w kraju).

Wśród osób mieszkających na wsi zdecydowanie mniej osób było związanych z gospodarstwem rolnym (145 tys., tj. 21,7% ludności w wieku 15 lat i więcej mieszkającej na wsi) niż nie związanych z gospodarstwem rolnym (523 tys., tj. 78,3%). Podobnie, jak w poprzednich kwartałach aktywność zawodowa była znacznie wyższa w przypadku osób związanych z gospodarstwem rolnym; współczynnik aktywności zawodowej dla tej grupy wynosił 67,6%, podczas gdy w zbiorowości osób nie związanych z gospodarstwem rolnym – 50,7%.

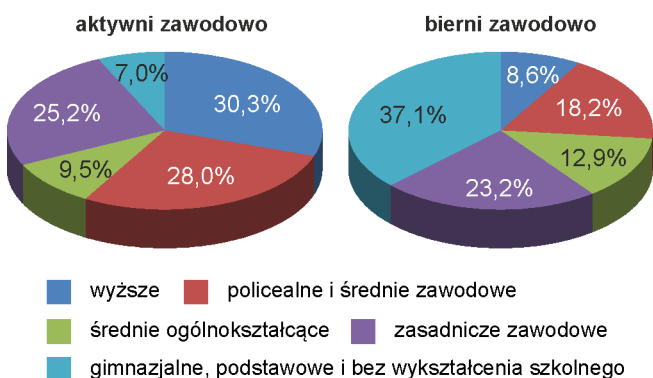
W badanym okresie na wsi zbiorowość osób aktywnych zawodowo związanych z gospodarstwem rolnym w stosunku do analogicznego kwartału 2012 r. zmniejszyła się o 11,6%, natomiast zbiorowość aktywnych zawodowo nie związanych z gospodarstwem rolnym zwiększyła się o 0,4%.

Według danych BAEL w I kwartale 2013 r. było 1168 tys. osób aktywnych zawodowo w wieku produkcyjnym (97,5% ogółu aktywnych zawodowo w wieku 15 lat i więcej). Współczynnik aktywności zawodowej osób w wieku produkcyjnym osiągnął poziom 72,5% i był wyższy w porównaniu z I kwartałem 2012 r. (o 1,3 p. proc.), natomiast niższy w porównaniu z kwartałem poprzednim (o 0,1 p. proc.). Najwyższym współczynnikiem aktywności zawodowej charakteryzowały się osoby w grupach wiekowych 35-44 lata i 25-34 lata (odpowiednio 88,2% i 85,8%; w I kwartale 2012 r. – 88,0% i 83,0%), natomiast najniższym – osoby w wieku 55 lat i więcej (25,0%, tj. o 3,2 p. proc. więcej niż w I kwartale 2012 r.).

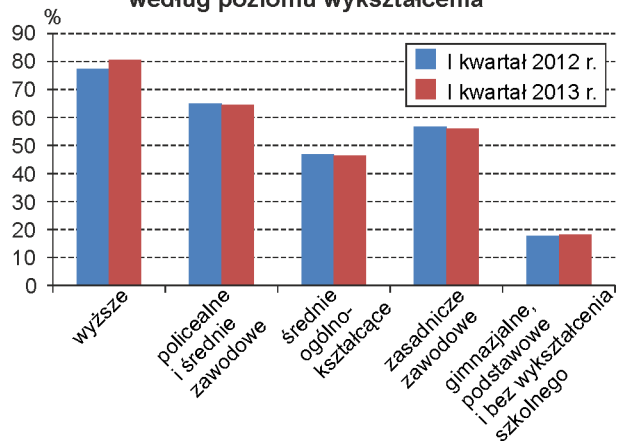
W odniesieniu do poprzedniego kwartału współczynnik aktywności zawodowej zmniejszył się we wszystkich grupach wiekowych, w tym najbardziej w zbiorowości osób najmłodszych, tj. w wieku 15-24 lata - o 4,0 p. proc.

W I kwartale 2013 r. wśród aktywnych zawodowo najwięcej było osób z wykształceniem wyższym (363 tys., tj. 30,3% ogółu), natomiast wśród biernych zawodowo - z wykształceniem gimnazjalnym, podstawowym, niepełnym podstawowym i bez wykształcenia szkolnego (376 tys., tj. 37,1%).

Struktura ludności w wieku 15 lat i więcej według aktywności zawodowej i poziomu wykształcenia w I kwartale 2013 r.



Współczynnik aktywności zawodowej według poziomu wykształcenia

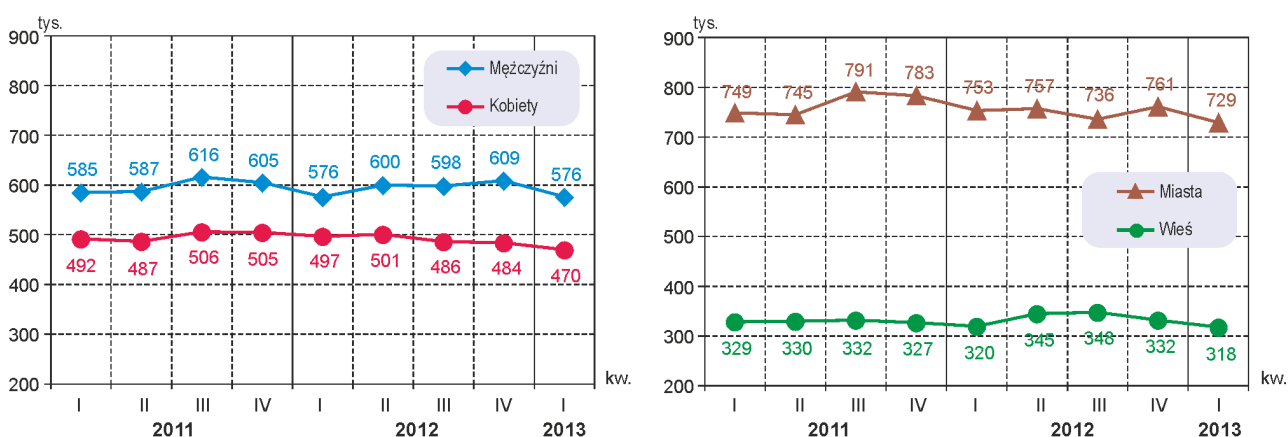


Rozpatrując stan cywilny ludności w wieku 15 lat i więcej, najliczniejszą grupę wśród aktywnych zawodowo (liczącą 762 tys. osób) stanowili żonaci mężczyźni i zamężne kobiety, tj. 63,6% ogółu aktywnych zawodowo. Najwyższy współczynnik aktywności zawodowej odnotowano w zbiorowości osób rozwiedzionych lub w separacji – 63,9%. Podobnie, jak w poprzednich kwartałach, najniższy poziom współczynnika aktywności zawodowej stwierdzono w grupie wdowców i wdów (12,0%).

Pracujący

W I kwartale 2013 r. liczba **pracujących** według danych BAEL wyniosła 1046 tys. osób i była niższa w porównaniu do poprzedniego kwartału o 4,3%, a w relacji do analogicznego okresu poprzedniego roku – o 2,5%.

Pracujący według płci i miejsca zamieszkania



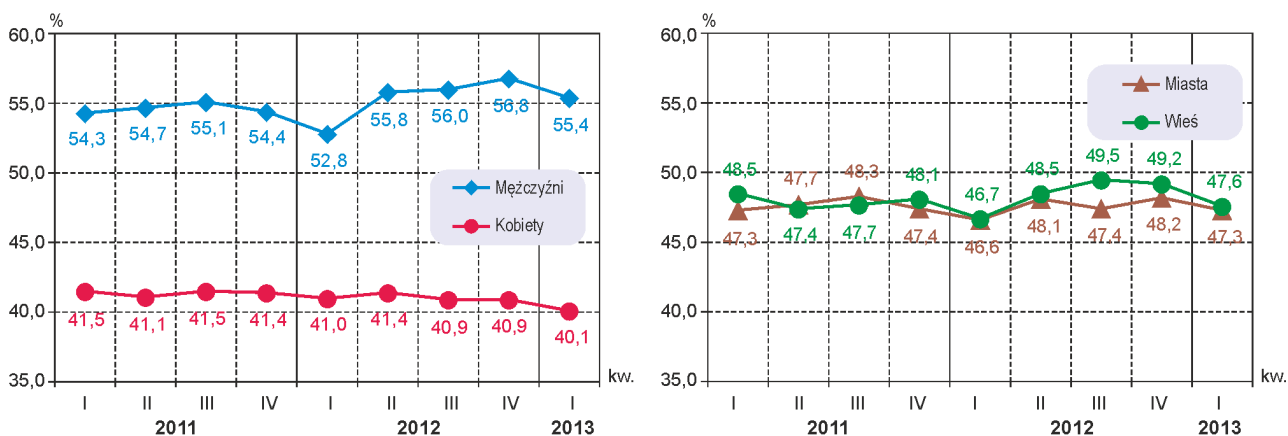
Wskaźnik zatrudnienia kształtował się w omawianym kwartale na poziomie 47,3% (w kraju wyniósł 49,3%), tj. o 1,1 p. proc. mniejszym niż w poprzednim kwartale, natomiast o 0,7 p. proc. większym niż przed rokiem.

Spośród ogółu pracujących w województwie dolnośląskim 69,7% stanowili mieszkańcy miast (729 tys.), a 30,3% (318 tys.) osoby mieszkające na wsi. W ciągu roku liczba pracujących mieszkańców miast zmniejszyła się o 3,2%, a liczba pracujących mieszkańców wsi – o 0,6%.

W I kwartale 2013 r. wartość wskaźnika zatrudnienia na wsi była wyższa niż w miastach i kształtowała się odpowiednio na poziomie 47,6% i 47,3%. W kraju sytuacja kształtowała się natomiast odmiennie – wskaźnik ten był wyższy w miastach niż na wsi (wynosił odpowiednio 49,4% i 49,1%).

Znacznie większe dysproporcje w wartościach wskaźnika zatrudnienia wystąpiły w przypadku mężczyzn i kobiet. Dla mężczyzn wskaźnik ten kształtował się na poziomie 55,4%, a dla kobiet na poziomie 40,1% (rok wcześniej odpowiednio 52,8% i 41,0%).

Wskaźnik zatrudnienia według płci i miejsca zamieszkania



Wskaźnik zatrudnienia osób w wieku produkcyjnym w I kwartale 2013 r. wyniósł 63,1% (w kraju – 64,4%).

Podobnie, jak w poprzednich kwartałach, najwyższe wartości wskaźnika zatrudnienia odnotowano w grupach wiekowych 35-44 lata i 25-34 lata (79,4% i 75,5%), natomiast najmniejsze wśród osób w wieku 15-24 lata (21,3%).

W przypadku populacji osób z wykształceniem wyższym obciążenie ludności pracującej ludnością niepracującą było najmniejsze (na 100 osób pracujących przypadało 31 osób niepracujących, tj. bezrobotnych i biernych zawodowo), a w przypadku osób z wykształceniem gimnazjalnym, podstawowym, niepełnym podstawowym i bez wykształcenia szkolnego było ono największe (693 osoby).

W I kwartale 2013 r. wśród ogółu pracujących największy odsetek ze względu na **status zatrudnienia** stanowili pracownicy najemni, czyli osoby zatrudnione na podstawie stosunku pracy w przedsiębiorstwie publicznym lub u pracodawcy prywatnego (83,2% ogółu pracujących; w poprzednim kwartale – 83,5%). Kobiety stanowiły 47,2% ogólnej liczby pracowników najemnych. Pracujący na własny rachunek (w tym pracodawcy) stanowili 15,5% ogółu pracujących (w poprzednim kwartale – 15,0%, przed rokiem – 16,8%), a wśród nich 69,1% to mężczyźni.

Struktura pracujących według statusu zatrudnienia

Wyszczególnienie	2012		2013
	I kw.	IV kw.	I kw.
Ogółem	100,0	100,0	100,0
Pracownicy najemni	81,7	83,6	83,2
wykonujący pracę na czas:			
nieokreślony	57,8	58,4	60,2
określony	24,0	25,2	23,0
Pracujący na własny rachunek	16,8	15,0	15,5
w tym pracodawcy	5,1	5,0	5,1
Pomagający członkowie rodzin	1,5	1,4	1,3

W ogólnej liczbie 870 tys. pracowników najemnych odnotowano 630 tys. osób wykonujących pracę stałą na czas nieokreślony (72,4%) i 241 tys. wykonujących pracę na czas określony (27,6%).

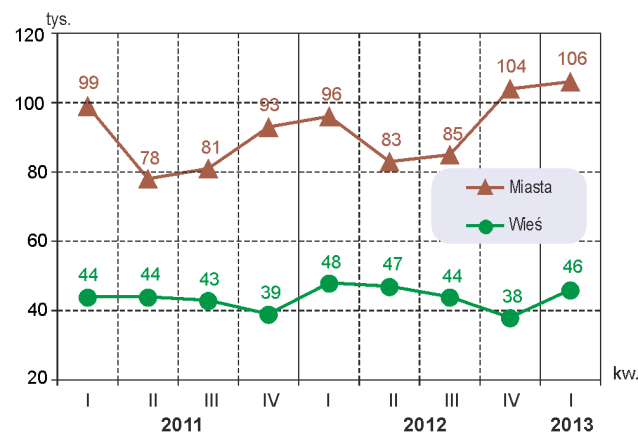
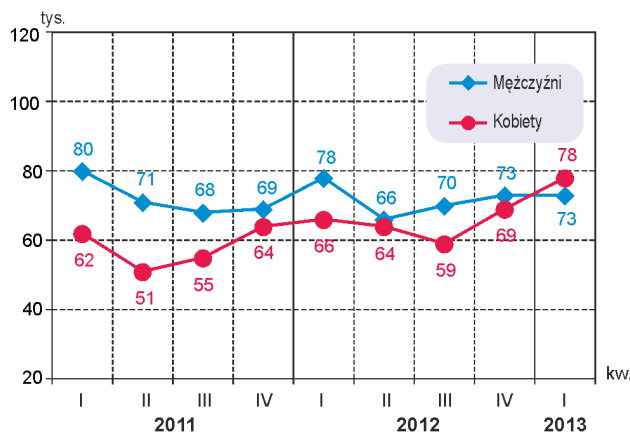
Najliczniejszą grupę zawodową w I kwartale 2013 r. tworzyli specjaliści – 229 tys., czyli 21,9% pracujących oraz robotnicy przemysłowi i rzemieślnicy oraz pracownicy usług i sprzedawcy – po 153 tys. (14,6%).

Mężczyźni stanowili większość wśród: robotników przemysłowych i rzemieślników (86,3% pracujących w tym zawodzie), operatorów i monterów maszyn i urządzeń (80,3%), przedstawicieli władz publicznych, wyższych urzędników i kierowników (62,5%) oraz rolników, ogrodników, leśników i rybaków (60,0%).

Bezrobotni

Według wyników BAEL w I kwartale 2013 r. w województwie dolnośląskim było 151 tys. **bezrobotnych**, z tego 106 tys. (tj. 70,2%) w miastach oraz 46 tys. na wsi. W porównaniu z poprzednim kwartałem zbiorowość bezrobotnych ogółem zwiększyła się o 6,3%, a w odniesieniu do I kwartału 2012 r. – o 4,9%. Wzrost liczby bezrobotnych odnotowany w skali roku dotyczył bezrobotnych w miastach (o 10,4%), natomiast na wsi odnotowano spadek o 4,2%.

Bezrobotni według płci i miejsca zamieszkania

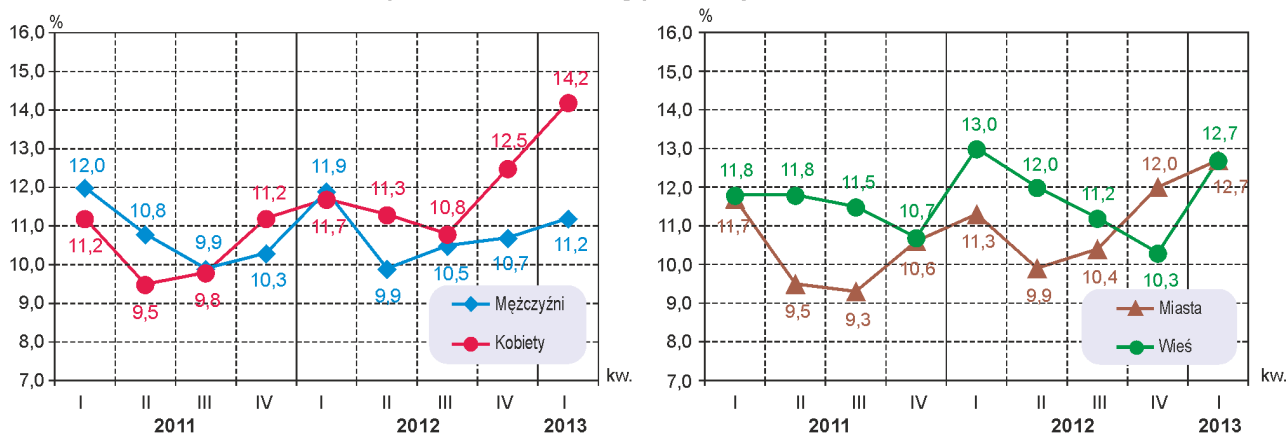


Stopa bezrobocia ukształtowała się na poziomie 12,6% (wobec 11,3% w kraju) i wzrosła o 1,1 p. proc. w porównaniu z poprzednim kwartałem i o 0,8 p. proc. w porównaniu z analogicznym kwartałem 2012 r. W ciągu roku wzrost stopy bezrobocia odnotowano w czternastu województwach (w kraju wzrosła o 0,8 p. proc.), zmniejszyła się tylko w województwie zachodniopomorskim (o 0,9 p. proc.) i lubelskim (o 0,1 p. proc.).

Osiągnęła jednakową wartość w miastach i na wsi (12,7%); w ciągu roku w miastach wzrosła o 1,4 p. proc., natomiast na wsi zmniejszyła się o 0,3 p. proc.

Stopa bezrobocia była wyższa wśród kobiet niż mężczyzn (14,2% wobec 11,2%). W skali roku w populacji mężczyzn stopa bezrobocia zmniejszyła się o 0,7 p. proc., natomiast wśród kobiet wzrosła o 2,5 p. proc.

Stopa bezrobocia według płci i miejsca zamieszkania



Biorąc pod uwagę strukturę wiekową bezrobotnych, to w I kwartale 2013 r. najwyższą stopę bezrobocia odnotowano w przypadku osób najmłodszych, tj. w wieku 15-24 lata (32,3%), a najniższą w grupie osób w wieku 55 lat i więcej (9,3%).

Podobnie, jak w poprzednich kwartałach, najwyższą stopę bezrobocia odnotowano w przypadku osób z najniższym wykształceniem – gimnazjalnym, podstawowym, niepełnym podstawowym i bez wykształcenia szkolnego (31,0%), podczas gdy dla osób z wykształceniem wyższym wynosiła ona 5,0%, tj. ponad sześciokrotnie mniej. W ciągu roku stopa bezrobocia zmniejszyła się jedynie w populacji osób z wykształceniem zasadniczym zawodowym – o 1,8 p. proc., natomiast najbardziej wzrosła wśród osób z wykształceniem gimnazjalnym, podstawowym, niepełnym podstawowym i bez wykształcenia szkolnego – o 4,0 p. proc.

W ogólnej liczbie bezrobotnych najwyższy był odsetek osób z wykształceniem zasadniczym zawodowym (31,8%), a najmniejszy – bezrobotnych z wykształceniem wyższym oraz średnim ogólnokształcącym (po 11,9%).

Najczęściej bezrobotni poszukiwali pracy poprzez:

- krewnych i znajomych – 127 tys. bezrobotnych, tj. 84,1%;
- ogłoszenia w prasie¹ – 119 tys., tj. 78,8%;
- biura pracy² – 109 tys., tj. 72,2%,
- bezpośredni kontakt z zakładem pracy – 99 tys., tj. 65,6%.

Starania o zorganizowanie własnego miejsca pracy podjęło 5,0 tys. osób (przed rokiem – 4,0 tys.).

W porównaniu z I kwartałem 2012 r. najbardziej zwiększyła się liczba bezrobotnych wśród osób, które zrezygnowały z pracy (o 33,3%). Ponad 50% wszystkich bezrobotnych stanowiły osoby, które straciły pracę i ich liczba wzrosła w ciągu roku o 11,8%.

Bezrobotnych poszukujących pracy dłużej niż rok było 45 tys. (29,8% ogółu bezrobotnych), tj. o 4,3% mniej niż w I kwartale 2012 r. Bezrobotni poszukujący pracy najkrócej – do 3 miesięcy włącznie – stanowili 36,4% ogółu bezrobotnych.

Przeciętny czas poszukiwania pracy przez osoby bezrobotne w I kwartale 2013 r. wyniósł 10,1 miesiąca i było to krócej niż przed rokiem (10,7 miesiąca) oraz krócej niż w poprzednim kwartale (11,3 miesiąca).

¹ odpowiedź „ogłoszenia w prasie” obejmuje odpowiedzi: „zamieszczanie”, „odpowiadanie na ogłoszenia” i „przeglądanie ogłoszeń”,

² odpowiedź „biura pracy” uwzględnia odpowiedzi: „powiatowy urząd pracy” i „prywatne biuro pośrednictwa pracy”.

Bierni zawodowo

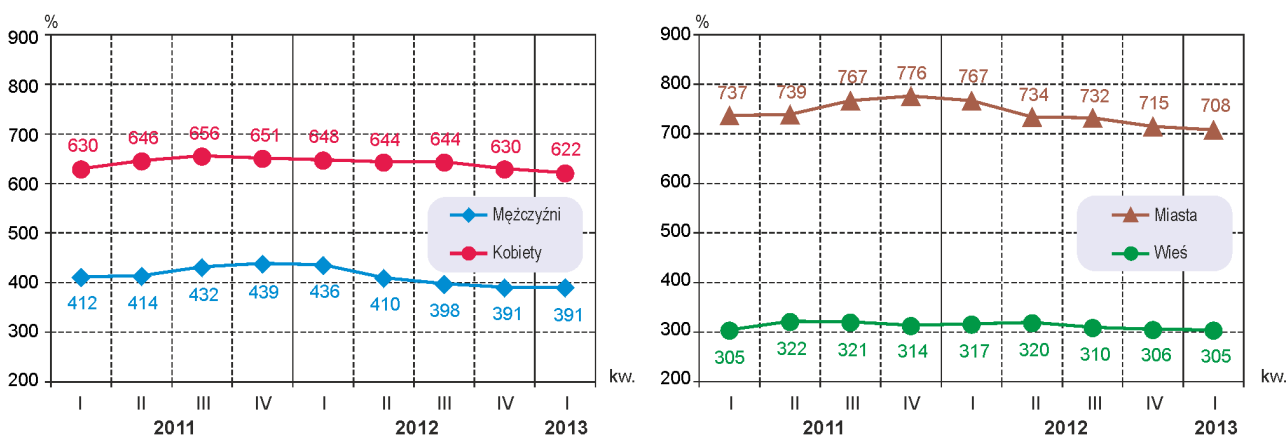
W I kwartale 2013 r. zbiorowość **biernych zawodowo** liczyła 1013 tys. osób i stanowiła 45,8% ogółu ludności w wieku 15 lat i więcej (w kraju odsetek ten był mniejszy i wyniósł 44,5%). Liczba osób biernych zawodowo zmniejszyła się w porównaniu z analogicznym okresem 2012 roku o 6,6% i o 0,8% w odniesieniu do poprzedniego kwartału. W populacji tej w ciągu roku zmniejszyła się liczba osób nieposzukujących pracy z powodu nauki, uzupełniania kwalifikacji (o 11,9%), emerytury (o 7,0%) oraz choroby i niesprawności (o 6,2%), natomiast zwiększyła się liczba osób nieposzukujących pracy z powodu zniechęcenia bezskutecznością jej poszukiwania (o 17,1%), a także z powodu obowiązków rodzinnych i związanych z prowadzeniem domu (o 17,0%).

Podobnie, jak w poprzednich kwartałach, zdecydowana większość ludności biernej zawodowo mieszkała w miastach – 69,9%. W ogólnej liczbie ludności miejskiej w wieku 15 lat i więcej 45,9% stanowiły osoby bierne zawodowo, a wśród ludności wiejskiej odsetek ten wyniósł 45,7%.

Wśród osób biernych zawodowo przeważały kobiety – 622 tys., stanowiąc 61,4% ogółu biernych zawodowo; mężczyzn było 391 tys., tj. 38,6%. Na 100 kobiet w wieku 15 lat i więcej przypadają 53 kobiety bierne zawodowo (w analogicznym kwartale 2012 r. – 54, w kwartale poprzednim – 53), natomiast na 100 mężczyzn w wieku 15 lat i więcej – 38 biernych zawodowo (czyli o 15 osób mniej niż w przypadku kobiet).

W relacji do analogicznego kwartału 2012 r. zbiorowość mężczyzn biernych zawodowo zmniejszyła się o 10,3%, a zbiorowość kobiet biernych zawodowo – o 4,0%.

Bierni zawodowo według płci i miejsca zamieszkania



Ponad 43% biernych zawodowo była w wieku produkcyjnym. Liczba osób biernych zawodowo w wieku produkcyjnym zmniejszyła się w porównaniu do analogicznego okresu 2012 r. o 7,7%, a w porównaniu do poprzedniego kwartału – o 2,2%.

W ogólnej liczbie biernych zawodowo największy odsetek stanowiła najstarsza grupa wiekowa (55 lat i więcej) – 63,6%, a osób z najmłodszej grupy wiekowej (15-24 lata) było 19,9%.

W ogólnej liczbie biernych zawodowo 99,4% nieposzukiwało pracy i jako główną przyczynę bierności 490 tys. osób (48,7%) wymieniało emeryturę, a 192 tys. (19,1%) – naukę, uzupełnienie kwalifikacji. Choroba, niesprawność była głównym powodem bierności zawodowej dla 151 tys. osób, tj. 15,0%.

Wśród biernych zawodowo odnotowano 41 tys. osób zniechęconych bezskutecznością poszukiwania pracy³, co stanowiło 4,1% ogółu nieposzukujących pracy (przed rokiem - 3,3%).

³ odpowiedź „zniechęcenie bezskutecznością poszukiwań pracy” obejmuje odpowiedzi: „respondent jest przekonany, że nie znajdzie odpowiedniej pracy” i „respondent wyczerpał możliwości znalezienia pracy”

Podsumowanie

Wyniki Badania Aktywności Ekonomicznej Ludności (BAEL) przeprowadzonego w I kwartale 2013 r. wskazują, że w porównaniu z poprzednim kwartałem:

- ↳ zmniejszyła się liczba pracujących (niezależnie od miejsca zamieszkania i płci),
- ↳ znacznie zwiększyła się liczba bezrobotnych (niezależnie od miejsca zamieszkania i płci),
- ↳ zmniejszyła się liczba biernych zawodowo,
- ↳ zmniejszył się współczynnik aktywności zawodowej (zwiększył się nieznacznie jedynie wśród kobiet),
- ↳ zmniejszył się wskaźnik zatrudnienia (niezależnie od miejsca zamieszkania i płci),
- ↳ wzrosła stopa bezrobocia (niezależnie od miejsca zamieszkania i płci),
- ↳ zwiększyło się obciążenie osób pracujących osobami niepracującymi (niezależnie od miejsca zamieszkania i płci),
- ↳ zmniejszyła się liczba pracodawców,
- ↳ w ogólnej liczbie pracowników najemnych zwiększył się udział osób posiadających pracę stałą (umowę o pracę na czas nieokreślony).

W I kwartale br. odnotowano wzrost aktywności zawodowej osób starszych. W populacji osób w wieku 55 lat i więcej wzrosła liczba pracujących (przy ogólnym jej spadku), zmniejszyła się liczba biernych zawodowo oraz wzrosła wartość współczynnika aktywności zawodowej i wskaźnika zatrudnienia. Poprawiła się także ogólna sytuacja osób z wykształceniem wyższym (więcej pracujących, mniej bezrobotnych, mniej biernych zawodowo, wzrost współczynnika aktywności zawodowej i wskaźnika zatrudnienia, spadek stopy bezrobocia).

W porównaniu z analogicznym kwartałem 2012 r. zaobserwowano:

- ↳ spadek liczby pracujących (jedynie wśród mężczyzn pozostała na niezmiennym poziomie),
- ↳ wzrost liczby bezrobotnych (spadek wśród mężczyzn i mieszkańców wsi),
- ↳ zmniejszenie się liczby biernych zawodowo (niezależnie od miejsca zamieszkania i płci),
- ↳ zmniejszenie się obciążenia osób pracujących osobami niepracującymi (wzrosło ono tylko wśród kobiet),
- ↳ wzrost współczynnika aktywności zawodowej (niezależnie od miejsca zamieszkania i płci),
- ↳ wzrost wskaźnika zatrudnienia (spadek wśród kobiet),
- ↳ wzrost stopy bezrobocia (spadek wśród mężczyzn i mieszkańców wsi),
- ↳ spadek liczby pracujących na własny rachunek, w tym pracodawców,
- ↳ w ogólnej liczbie pracowników najemnych zwiększył się udział osób posiadających pracę stałą (umowę o pracę na czas nieokreślony).

Podobnie, jak w porównaniu z poprzednim kwartałem, również w ciągu roku poprawiła się sytuacja osób w wieku 55 lat i więcej. Jedynie w tej zbiorowości odnotowano spadek stopy bezrobocia, a ponadto: wzrost liczby pracujących, spadek liczby biernych zawodowo, wzrost współczynnika aktywności zawodowej i wskaźnika zatrudnienia. Na rynku pracy zaobserwowano także pozytywne zjawiska wśród osób z wykształceniem zasadniczym zawodowym (mniej bezrobotnych i biernych zawodowo, wzrost wskaźnika zatrudnienia, spadek stopy bezrobocia).

Do negatywnych zjawisk należy zaliczyć znaczny wzrost liczby bezrobotnych, którzy stracili pracę, a także biernych zawodowo z powodu zniechęcenia bezskutecznością poszukiwania pracy.

TABL. 1. AKTYWNOŚĆ EKONOMICZNA LUDNOŚCI W WIEKU 15 LAT I WIĘCEJ WEDŁUG PŁCI I MIEJSCA ZAMIESZKANIA

WYSZCZEGÓLNIENIE	Ogółem	Aktywni zawodowo			Bierni zawodowo	Współczynnik aktywności zawodowej	Wskaźnik zatrudnienia	Stopa bezrobocia
		razem	pracujący	bezrobotni				
	w tysiącach					w %		
O G Ó Ł E M								
2012 I kwartał.....	2302	1218	1073	144	1085	52,9	46,6	11,8
II kwartał.....	2286	1231	1102	130	1054	53,8	48,2	10,6
III kwartał.....	2256	1213	1084	129	1043	53,8	48,0	10,6
IV kwartał.....	2256	1234	1093	142	1021	54,7	48,4	11,5
2013 I kwartał.....	2210	1198	1046	151	1013	54,2	47,3	12,6
WEDŁUG PŁCI								
Mężczyźni								
2012 I kwartał.....	1091	654	576	78	436	59,9	52,8	11,9
II kwartał.....	1076	666	600	66	410	61,9	55,8	9,9
III kwartał.....	1067	668	598	70	398	62,6	56,0	10,5
IV kwartał.....	1072	681	609	73	391	63,5	56,8	10,7
2013 I kwartał.....	1040	649	576	73	391	62,4	55,4	11,2
Kobiety								
2012 I kwartał.....	1211	563	497	66	648	46,5	41,0	11,7
II kwartał.....	1210	565	501	64	644	46,7	41,4	11,3
III kwartał.....	1189	545	486	59	644	45,8	40,9	10,8
IV kwartał.....	1183	553	484	69	630	46,7	40,9	12,5
2013 I kwartał.....	1171	549	470	78	622	46,9	40,1	14,2
WEDŁUG MIEJSCA ZAMIESZKANIA								
Miasta								
2012 I kwartał.....	1617	850	753	96	767	52,6	46,6	11,3
II kwartał.....	1574	840	757	83	734	53,4	48,1	9,9
III kwartał.....	1553	821	736	85	732	52,9	47,4	10,4
IV kwartał.....	1580	865	761	104	715	54,7	48,2	12,0
2013 I kwartał.....	1542	835	729	106	708	54,2	47,3	12,7
Wieś								
2012 I kwartał.....	685	368	320	48	317	53,7	46,7	13,0
II kwartał.....	712	392	345	47	320	55,1	48,5	12,0
III kwartał.....	703	392	348	44	310	55,8	49,5	11,2
IV kwartał.....	675	369	332	38	306	54,7	49,2	10,3
2013 I kwartał.....	668	363	318	46	305	54,3	47,6	12,7

TABL.2. AKTYWNOŚĆ EKONOMICZNA LUDNOŚCI W WIEKU 15 LAT I WIĘCEJ WEDŁUG WIEKU

WYSZCZEGÓLNIENIE	Ogółem	Aktywni zawodowo			Bierni zawodowo	Współczynnik aktywności zawodowej	Wskaźnik zatrudnienia	Stopa bezrobocia
		razem	pracujący	bezrobotni				
	w tysiącach					w%		
O G Ó Ł E M								
2012 I kwartał.....	2302	1218	1073	144	1085	52,9	46,6	11,8
II kwartał.....	2286	1231	1102	130	1054	53,8	48,2	10,6
III kwartał.....	2256	1213	1084	129	1043	53,8	48,0	10,6
IV kwartał.....	2256	1234	1093	142	1021	54,7	48,4	11,5
2013 I kwartał.....	2210	1198	1046	151	1013	54,2	47,3	12,6
w tym W WIEKU PRODUKCYJNYM								
2012 I kwartał.....	1671	1190	1047	143	480	71,2	62,7	12,0
II kwartał.....	1679	1203	1073	129	476	71,6	63,9	10,7
III kwartał.....	1661	1185	1057	128	476	71,3	63,6	10,8
IV kwartał.....	1656	1203	1062	141	453	72,6	64,1	11,7
2013 I kwartał.....	1611	1168	1017	151	443	72,5	63,1	12,9
Z OGÓŁEM W WIEKU: 15-64 lata								
2012 I kwartał.....	1878	1204	1060	144	675	64,1	56,4	12,0
II kwartał.....	1879	1217	1087	130	662	64,8	57,8	10,7
III kwartał.....	1848	1197	1069	129	651	64,8	57,8	10,8
IV kwartał.....	1845	1219	1078	142	626	66,1	58,4	11,6
2013 I kwartał.....	1800	1182	1032	151	618	65,7	57,3	12,8
15-24 lata								
2012 I kwartał.....	332	105	72	33	227	31,6	21,7	31,4
II kwartał.....	323	106	75	31	217	32,8	23,2	29,2
III kwartał.....	320	108	78	30	212	33,8	24,4	27,8
IV kwartał.....	336	119	82	37	217	35,4	24,4	31,1
2013 I kwartał.....	296	93	63	30	202	31,4	21,3	32,3
25-34								
2012 I kwartał.....	388	322	286	36	66	83,0	73,7	11,2
II kwartał.....	423	354	316	38	69	83,7	74,7	10,7
III kwartał.....	409	350	311	39	59	85,6	76,0	11,1
IV kwartał.....	379	327	299	28	53	86,3	78,9	8,6
2013 I kwartał.....	379	325	286	39	54	85,8	75,5	12,0
35-44								
2012 I kwartał.....	350	308	281	28	42	88,0	80,3	9,1
II kwartał.....	328	285	264	21	43	86,9	80,5	7,4
III kwartał.....	318	274	252	22	44	86,2	79,2	8,0
IV kwartał.....	335	300	270	29	35	89,6	80,6	9,7
2013 I kwartał.....	355	313	282	31	42	88,2	79,4	9,9
45-54								
2012 I kwartał.....	361	292	263	29	69	80,9	72,9	9,9
II kwartał.....	350	283	259	24	67	80,9	74,0	8,5
III kwartał.....	347	278	255	22	70	80,1	73,5	7,9
IV kwartał.....	352	281	251	29	71	79,8	71,3	10,3
2013 I kwartał.....	322	251	220	31	70	78,0	68,3	12,4
55 lat i więcej								
2012 I kwartał.....	870	190	172	19	680	21,8	19,8	10,0
II kwartał.....	862	204	188	16	658	23,7	21,8	7,8
III kwartał.....	862	204	188	16	657	23,7	21,8	7,8
IV kwartał.....	854	208	190	18	646	24,4	22,2	8,7
2013 I kwartał.....	859	215	195	20	644	25,0	22,7	9,3

TABL.3. AKTYWNOŚĆ EKONOMICZNA LUDNOŚCI W WIEKU 15 LAT I WIĘCEJ WEDŁUG POZIOMU WYKSZTAŁCENIA

WYSZCZEGÓLNIENIE	Ogółem	Aktywni zawodowo			Bierni zawodowo	Współczynnik aktywności zawodowej	Wskaźnik zatrudnienia	Stopa bezrobocia
		razem	pracujący	bezrobotni				
		w tysiącach						
OGÓŁEM								
2012 I kwartał.....	2302	1218	1073	144	1085	52,9	46,6	11,8
II kwartał.....	2286	1231	1102	130	1054	53,8	48,2	10,6
III kwartał.....	2256	1213	1084	129	1043	53,8	48,0	10,6
IV kwartał.....	2256	1234	1093	142	1021	54,7	48,4	11,5
2013 I kwartał.....	2210	1198	1046	151	1013	54,2	47,3	12,6
WYŻSZE								
2012 I kwartał.....	444	344	329	14	100	77,5	74,1	4,1
II kwartał.....	447	353	336	18	94	79,0	75,2	5,1
III kwartał.....	422	329	308	21	93	78,0	73,0	6,4
IV kwartał.....	442	347	328	19	95	78,5	74,2	5,5
2013 I kwartał.....	450	363	344	18	87	80,7	76,4	5,0
POLICEALNE I ŚREDNIE ZAWODOWE								
2012 I kwartał.....	528	343	309	34	185	65,0	58,5	9,9
II kwartał.....	512	330	305	25	181	64,5	59,6	7,6
III kwartał.....	514	331	304	28	182	64,4	59,1	8,5
IV kwartał.....	541	351	316	35	190	64,9	58,4	10,0
2013 I kwartał.....	520	336	295	41	184	64,6	56,7	12,2
ŚREDNIE OGÓLNOKSZTAŁCĄCE								
2012 I kwartał.....	254	119	104	15	135	46,9	40,9	12,6
II kwartał.....	233	110	94	16	123	47,2	40,3	14,5
III kwartał.....	234	113	99	14	121	48,3	42,3	12,4
IV kwartał.....	248	120	102	18	128	48,4	41,1	15,0
2013 I kwartał.....	245	114	96	18	131	46,5	39,2	15,8
ZASADNICZE ZAWODOWE								
2012 I kwartał.....	568	322	265	57	246	56,7	46,7	17,7
II kwartał.....	589	344	298	46	245	58,4	50,6	13,4
III kwartał.....	595	344	299	45	251	57,8	50,3	13,1
IV kwartał.....	560	323	277	46	238	57,7	49,5	14,2
2013 I kwartał.....	537	302	253	48	235	56,2	47,1	15,9
GINNAZJALNE, PODSTAWOWE, NIEPEŁNE PODSTAWOWE I BEZ WYKSZTAŁCENIA SZKOLNEGO								
2012 I kwartał.....	507	89	65	24	418	17,6	12,8	27,0
II kwartał.....	506	94	69	25	411	18,6	13,6	26,6
III kwartał.....	491	95	74	21	396	19,3	15,1	22,1
IV kwartał.....	465	93	70	24	371	20,0	15,1	25,8
2013 I kwartał.....	460	84	58	26	376	18,3	12,6	31,0

TABL.4. AKTYWNOŚĆ EKONOMICZNA LUDNOŚCI W WIEKU 15 LAT I WIĘCEJ WEDŁUG STANU CYWILNEGO

WYSZCZEGÓLNIENIE	Ogółem	Aktywni zawodowo			Bierni zawodowo	Współczynnik aktywności zawodowej	Wskaźnik zatrudnienia	Stopa bezrobocia
		razem	pracujący	bezrobotni				
	w tysiącach					w %		
O G Ó Ł E M								
2012 I kwartał.....	2302	1218	1073	144	1085	52,9	46,6	11,8
II kwartał.....	2286	1231	1102	130	1054	53,8	48,2	10,6
III kwartał.....	2256	1213	1084	129	1043	53,8	48,0	10,6
IV kwartał.....	2256	1234	1093	142	1021	54,7	48,4	11,5
2013 I kwartał.....	2210	1198	1046	151	1013	54,2	47,3	12,6
KAWALER/PANNA								
2012 I kwartał.....	641	330	266	65	311	51,5	41,5	19,7
II kwartał.....	628	336	273	62	292	53,5	43,5	18,5
III kwartał.....	627	345	282	63	282	55,0	45,0	18,3
IV kwartał.....	637	352	286	66	285	55,3	44,9	18,8
2013 I kwartał.....	606	328	262	66	278	54,1	43,2	20,1
ŻONATY/ZAMEŻNA								
2012 I kwartał.....	1290	783	718	65	507	60,7	55,7	8,3
II kwartał.....	1303	795	738	57	508	61,0	56,6	7,2
III kwartał.....	1281	770	718	52	511	60,1	56,0	6,8
IV kwartał.....	1268	780	721	60	487	61,5	56,9	7,7
2013 I kwartał.....	1232	762	695	67	470	61,9	56,4	8,8
WDOWIEC/WDOWA								
2012 I kwartał.....	252	32	#	#	220	12,7	11,5	9,4
II kwartał.....	237	30	#	#	207	12,7	11,8	3,3
III kwartał.....	227	28	#	#	199	12,3	10,6	14,3
IV kwartał.....	231	31	#	#	200	13,4	11,3	12,9
2013 I kwartał.....	250	30	#	#	219	12,0	11,2	10,0
ROZWIEDZIONY/ROZWIEDZIONA/W SEPARACJI								
2012 I kwartał.....	119	73	#	#	47	61,3	51,3	16,4
II kwartał.....	119	71	#	#	47	59,7	52,1	12,7
III kwartał.....	121	71	#	#	51	58,7	49,6	15,5
IV kwartał.....	120	71	#	#	49	59,2	50,0	15,5
2013 I kwartał.....	122	78	#	#	45	63,9	51,6	19,2

TABL.5. AKTYWNOŚĆ EKONOMICZNA LUDNOŚCI W WIEKU 15 LAT I WIĘCEJ WEDŁUG STOPNIA POKREWIEŃSTWA Z GŁOWĄ GOSPODARSTWA DOMOWEGO

WYSZCZEGÓLNIENIE	Ogółem	Aktywni zawodowo			Bierni zawodowo	Współczynnik aktywności zawodowej	Wskaźnik zatrudnienia	Stopa bezrobocia
		razem	pracujący	bezrobotni				
	w tysiącach					w %		
O G Ó Ł E M								
2012 I kwartał.....	2302	1218	1073	144	1085	52,9	46,6	11,8
II kwartał.....	2286	1231	1102	130	1054	53,8	48,2	10,6
III kwartał.....	2256	1213	1084	129	1043	53,8	48,0	10,6
IV kwartał.....	2256	1234	1093	142	1021	54,7	48,4	11,5
2013 I kwartał.....	2210	1198	1046	151	1013	54,2	47,3	12,6
w tym:								
GŁOWA GOSPODARSTWA DOMOWEGO								
2012 I kwartał.....	1049	602	565	37	447	57,4	53,9	6,1
II kwartał.....	1034	608	579	29	426	58,8	56,0	4,8
III kwartał.....	1005	583	552	31	423	58,0	54,9	5,3
IV kwartał.....	1021	597	564	33	424	58,5	55,2	5,5
2013 I kwartał.....	1022	594	560	34	428	58,1	54,8	5,7
WSPÓŁMAŁŻONEK, PARTNER								
2012 I kwartał.....	619	340	303	37	279	54,9	48,9	10,9
II kwartał.....	618	335	299	36	282	54,2	48,4	10,7
III kwartał.....	606	319	283	36	286	52,6	46,7	11,3
IV kwartał.....	603	334	294	41	269	55,4	48,8	12,3
2013 I kwartał.....	599	337	291	46	262	56,3	48,6	13,6
SYN, CÓRKA, ZIĘĆ, SYNOWA								
2012 I kwartał.....	496	241	182	58	256	48,6	36,7	24,1
II kwartał.....	487	242	186	55	245	49,7	38,2	22,7
III kwartał.....	495	268	213	54	228	54,1	43,0	20,1
IV kwartał.....	490	268	208	60	222	54,7	42,4	22,4
2013 I kwartał.....	460	233	171	62	227	50,7	37,2	26,6

TABL.6. PRACUJĄCY WEDŁUG STATUSU ZATRUDNIENIA ORAZ PŁCI I MIEJSCA ZAMIESZKANIA

WYSZCZEGÓLNIENIE	Ogółem	W tym w sektorze prywatnym		Z liczby ogółem				
		razem	w tym w rolnictwie indywidualnym	pracownicy najemni		pracujący na własny rachunek		
				razem	w sektorze		razem	w tym pracodawcy
					publicznym	prywatnym		
w tysiącach								
OGÓŁEM								
2012 I kwartał.....	1073	783	57	877	290	587	180	55
II kwartał.....	1102	820	65	911	282	630	170	47
III kwartał.....	1084	801	61	907	283	625	157	45
IV kwartał.....	1093	803	49	913	289	624	164	55
2013 I kwartał.....	1046	764	48	870	282	588	162	53
WEDŁUG PŁCI								
Mężczyźni								
2012 I kwartał.....	576	459	35	446	118	328	126	41
II kwartał.....	600	493	40	474	107	367	119	35
III kwartał.....	598	492	39	487	107	380	103	32
IV kwartał.....	609	491	32	492	117	375	110	39
2013 I kwartał.....	576	459	30	459	117	342	112	40
Kobiety								
2012 I kwartał.....	497	325	22	431	172	259	55	14
II kwartał.....	501	327	25	437	175	263	52	11
III kwartał.....	486	310	22	420	176	244	53	14
IV kwartał.....	484	312	16	422	172	250	54	16
2013 I kwartał.....	470	305	18	411	165	246	50	13
WEDŁUG MIEJSCA ZAMIESZKANIA								
Miasta								
2012 I kwartał.....	753	532	7	642	221	420	106	41
II kwartał.....	757	534	13	649	223	427	103	35
III kwartał.....	736	518	10	631	217	414	100	36
IV kwartał.....	761	548	5	651	213	439	106	41
2013 I kwartał.....	729	513	#	627	216	411	99	38
Wieś								
2012 I kwartał.....	320	252	51	235	69	167	74	14
II kwartał.....	345	286	52	262	59	203	68	11
III kwartał.....	348	283	51	276	65	211	56	9
IV kwartał.....	332	255	44	262	77	185	58	14
2013 I kwartał.....	318	251	#	243	66	177	63	15

TABL.7. BEZROBOTNI WEDŁUG KATEGORII ORAZ PŁCI I MIEJSCA ZAMIESZKANIA

WYSZCZEGÓLNIENIE		Ogółem	W tym bezrobotni, którzy		
			stracili pracę	powracają do pracy po przerwie	podjął pracę po raz pierwszy
w tysiącach					
OGÓŁEM					
2012	I kwartał.....	144	68	44	25
	II kwartał.....	130	58	42	24
	III kwartał.....	129	55	43	25
	IV kwartał.....	142	67	43	25
2013	I kwartał.....	151	76	46	22
WEDŁUG PŁCI					
Mężczyźni					
2012	I kwartał.....	78	42	23	10
	II kwartał.....	66	30	23	10
	III kwartał.....	70	31	24	11
	IV kwartał.....	73	38	22	10
2013	I kwartał.....	73	41	20	9
Kobiety					
2012	I kwartał.....	66	26	22	15
	II kwartał.....	64	29	19	14
	III kwartał.....	59	24	18	14
	IV kwartał.....	69	29	21	15
2013	I kwartał.....	78	35	26	12
WEDŁUG MIEJSCA ZAMIESZKANIA					
Miasta					
2012	I kwartał.....	96	47	29	15
	II kwartał.....	83	44	22	14
	III kwartał.....	85	39	29	14
	IV kwartał.....	104	49	34	16
2013	I kwartał.....	106	54	31	14
Wieś					
2012	I kwartał.....	48	22	16	9
	II kwartał.....	47	14	20	10
	III kwartał.....	44	15	14	11
	IV kwartał.....	38	18	9	9
2013	I kwartał.....	46	23	15	7

TABL.8. BEZROBOTNI WEDŁUG OKRESU POSZUKIWANIA PRACY ORAZ PŁCI I MIEJSCA ZAMIESZKANIA

WYSZCZEGÓLNIENIE		Ogółem	W tym bezrobotni poszukujący pracy			
			do 3 miesięcy	od 4 do 6 miesięcy	od 7 do 12 miesięcy	13 miesięcy i więcej
						w tysiącach
O G Ó Ł E M						
2012	I kwartał	144	46	22	28	47
	II kwartał	130	37	21	24	47
	III kwartał.....	129	44	20	27	38
	IV kwartał	142	42	23	25	52
2013	I kwartał	151	55	21	30	45
WEDŁUG PŁCI						
Mężczyźni						
2012	I kwartał	78	26	14	13	25
	II kwartał	66	21	10	12	23
	III kwartał.....	70	24	11	13	23
	IV kwartał	73	21	12	15	25
2013	I kwartał	73	31	7	15	20
Kobiety						
2012	I kwartał	66	20	9	16	23
	II kwartał	64	16	12	12	24
	III kwartał.....	59	20	10	14	15
	IV kwartał	69	20	12	11	26
2013	I kwartał	78	24	14	15	25
WEDŁUG MIEJSCA ZAMIESZKANIA						
Miasta						
2012	I kwartał	96	27	15	23	32
	II kwartał.....	83	23	12	14	35
	III kwartał.....	85	29	14	16	26
	IV kwartał	104	29	18	20	38
2013	I kwartał	106	39	14	20	33
Wieś						
2012	I kwartał	48	19	8	6	15
	II kwartał.....	47	15	9	10	13
	III kwartał.....	44	15	6	10	12
	IV kwartał	38	13	6	5	14
2013	I kwartał	46	16	8	9	12

TABL.9. BIERNI ZAWODOWO WEDŁUG PRZYCZYN BIERNOŚCI ORAZ PŁCI I MIEJSCA ZAMIESZKANIA

WYSZCZEGÓLNIENIE	Ogółem	W tym osoby nieposzukujące pracy					
		razem	w tym według przyczyn nieposzukiwania pracy				
			zniechęcenie bezskutecznością poszukiwania pracy	nauka, uzupełnienie kwalifikacji	obowiązki rodzinne i związane z prowadzeniem domu	emerytura	choroba, niesprawność
			w tysiącach				
O G Ó Ł E M							
2012 I kwartał	1085	1074	35	218	47	527	161
II kwartał	1054	1045	41	205	57	486	164
III kwartał	1043	1034	45	191	69	474	163
IV kwartał	1021	1014	44	198	61	485	151
2013 I kwartał	1013	1007	41	192	55	490	151
WEDŁUG PŁCI							
Mężczyźni							
2012 I kwartał	436	432	18	114	13	188	88
II kwartał	410	405	20	104	12	173	87
III kwartał	398	395	19	94	15	177	84
IV kwartał	391	388	17	97	13	177	77
2013 I kwartał	391	388	19	96	13	172	75
Kobiety							
2012 I kwartał	648	643	17	104	34	339	73
II kwartał	644	639	21	101	45	312	77
III kwartał	644	639	27	97	54	297	79
IV kwartał	630	626	27	101	48	308	74
2013 I kwartał	622	618	22	95	41	318	75
WEDŁUG MIEJSCA ZAMIESZKANIA							
Miasta							
2012 I kwartał	767	761	23	149	23	404	107
II kwartał	734	728	24	144	25	367	109
III kwartał	732	726	29	132	43	352	108
IV kwartał	715	711	29	130	39	362	103
2013 I kwartał	708	705	26	123	33	369	103
Wieś							
2012 I kwartał	317	313	12	69	24	123	54
II kwartał	320	317	18	61	32	118	56
III kwartał	310	308	16	60	27	122	55
IV kwartał	306	303	15	68	22	123	49
2013 I kwartał	305	302	15	68	22	121	48